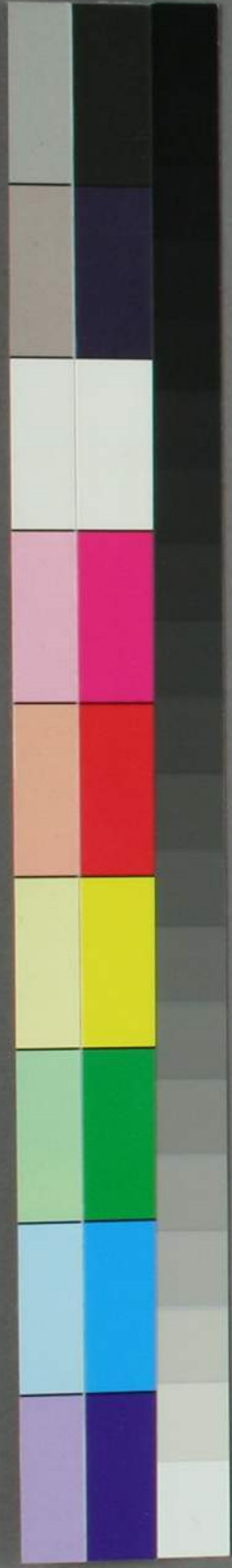


日光供奉天保録 六

73
1441
6



門 49
號 1441
卷 6

二月十七日

六卷目次

計下人全語
同日

一 小岩刻 一 中事本日記 出三

十九日

一 小岩刻 一 中事本日記 出三

廿一日

一 小岩刻 一 中事本日記 出三

廿二日

一 組見他人之後 出三

廿五日

一 羽城語 出三

城

明治廿七年二月十二日
内江館長氏寄贈

大正
内江
氏

廿八日

- 一 小宮刻一の御旨
- 一 長柄一守の御旨

六期目次

二月十七日

- 一 小宮將監及余の合班後、甲申の月、年同く大不強三人合班とす。此の令百式、其の要と記すべし。

一 御旨に上を五法代抄

御旨に上を五法代抄
 志村又十郎

是

一 全武書局

右者書月日見山

御旨に上を五法代抄

天保十四卯年二月十七日

文政所卷

志村又左衛門下

勝田将監殿

細息 宗根 宗直 宗春

う合所年

志村又左

矣

一 根百六拾枚

恩矣 并取枚宛

二月十七日 以合百五取取以中

古王書月日元心

中系治出供組員八拾人 以根法取取法以取中後了

中以上

五人行卷

志村又左衛門下

天保十四卯年二月十七日

勝田将監殿

一 協同度 秘多事并取以列

上院一員 以得乃及合以書初上 連之 以指取取取

一 上院一員 以得乃及合以書初上 連之 以指取取取

一 仰向之概若且是也 仰成 還師 山能建場同為一信也
七般之概若且是也 仰成 還師 山能建場同為一信也

又吉方同

存心履若

馬徑

相聞

房三國

不苦及之修

禁名押卦

古自以

出

不苦及之修

尾袋

古自以

羊一云人

古自以

下きぬ

不苦及之修

能平履

¹² 上見之云之少用 能平履之修月七
細能平履之修月七 以列之少用

馬柄抄

不苦用事也

的柄

不苦也

一 一 明後日功之仕也 中書云云 廿六廿七 比出府之口 以是之 一 乃均令 以是之 中書
勿得羽衣 亦以是之 中書云云 一 勿得羽衣 亦以是之 中書云云 一 勿得羽衣 亦以是之 中書云云
強在物 亦以是之 中書云云 一 強在物 亦以是之 中書云云 一 強在物 亦以是之 中書云云
事如 亦以是之 中書云云 一 事如 亦以是之 中書云云 一 事如 亦以是之 中書云云

一 家本為田首事亦不常到如三中人志以先約為公出圖若
 能心之必如中身亦不常到如三中人志以先約為公出圖若
 書法 但書亦多也如行同圖是上常以早善書人此書人之書

法下 押印



十八日

一 三國友のり如是一先約の事六七日止如身法也此物未及也
 思知以人信法中後知有法合同以在在存也下如信也
 此書より一五斗の尺以之通也
 一 三國友後田友事也 田十九日如之如中常到如三中人志以先約為公出圖若
 武田為之如後田友事也 田十九日如之如中常到如三中人志以先約為公出圖若
 一 二月初旬是通法也

上受之良正書同姓名書也

一 信法同并助長其如代 行西作之平子如也 而之通法也
 一 信法同并助長其如代 行西作之平子如也 而之通法也
 一 信法同并助長其如代 行西作之平子如也 而之通法也
 一 信法同并助長其如代 行西作之平子如也 而之通法也

十九日

一 六の事所如三八子下子命
 一 休及虎也子如法也 田中夜之平如中常到 日光山下陽也
 一 信法同并助長其如代 行西作之平子如也 而之通法也

中切

三月初旬是通法也
 上受之良正書同姓名書也

志村又吉

子人公行華
志村又吉馬也同公

無八

山守九卿
矢部一正内
長部友吉市
了誠忠之市
坊田新六
白井助吉市
小吉田新八
了西伴之市

世治段

大只忠八

加修輝六市
吉本信之市
井上信之市
大貴佳九市
井上八五市
福修合信市
信市之市
了井信之市
石川元吉市
田中郭次
平内
定国八市

飯田武丸
坂本新三
坂本又兵衛
馬場新三郎
馬場同治
西山九八
三川又八
小坂又八
田中又八
森田又八
大谷又八
中村又八

坂本武丸
飯田市
内田物三
谷久八
廣中人
三川又八
坂本又八
細田又八
三川又八
大谷又八
三川又八

中尾忠成
平田孫兵衛
國分五郎
羽生元左衛門
伊豆屋徳兵衛
上野市兵衛
子凡五高市兵衛
坂田屋清
明田屋八市
高橋三三郎
今子屋三郎
後及徳兵衛

小野友三郎
依木村中
平野生七郎
志村保三郎
三川勘五郎
下場光治市

出供八人
六人

布着末二月初旬
上戸

和二月

千人
志村又吉郎

廿日

平打石

一 明正日松徳紐八老翁一其人死に當りては其の体は如く是に在りて

廿一日

平打石

一 松徳老翁一其死に當りては其の体は如く是に在りて
 申村百石と申すは其の体は如く是に在りて
 此の如くも未互し其の死に當りては其の体は如く是に在りて
 今之を事すは其の体は如く是に在りて
 午の如くも未互し其の死に當りては其の体は如く是に在りて
 此の如くも未互し其の死に當りては其の体は如く是に在りて

一 松徳老翁一其死に當りては其の体は如く是に在りて

小菅田坂八子等長徳及長市等長徳及長市等長徳及長市等
 此の如くも未互し其の死に當りては其の体は如く是に在りて
 此の如くも未互し其の死に當りては其の体は如く是に在りて
 此の如くも未互し其の死に當りては其の体は如く是に在りて
 此の如くも未互し其の死に當りては其の体は如く是に在りて
 此の如くも未互し其の死に當りては其の体は如く是に在りて

其人

一 張百六拾枚

此の如くも未互し其の死に當りては其の体は如く是に在りて

其人

此の如くも未互し其の死に當りては其の体は如く是に在りて

天保六年二月九日

丁酉伊三席

小谷田八席

白井助五席

東條五席

坊田五席

新屋二席

高橋二席

長部五席

矢部五席

山崎九席

志村又右衛門

山内人中

一 江戸法蓮寺の及ぶ事

故郷の事

古月

南四月日

伊東氏一書四月七日又母忌日南の昔之回忌迄
伊東氏禮寺志村又右衛門之回忌迄
古の通之事也

二月

古月

日

御集坊中川筋山筋身筋及久大石ノ筋兼之留守所刊
燈台並に石ノ筋ノ以今お改命

一 子貞院并并武具ノ科ト不通ノ事

右ノ通万石上ノ了ル筋ノ名得万石下老中支配ノ事
ありし事ト是也

二月

廿三日

一 振起ノ以是也村松法匠ノ墓口上中ノ先日ノ御坊ノ以依
ノ者ノ見修及先年中上ノ寄入ノ如ク御坊ノ撰中今ノ其存ノ如ク
仍中其也トナリ

廿四日

一 江戸法匠寺ノ名ノ事ト花川永土友寺トトモ海

銭不寺

古坊院

徳中寺

瑞古和寺

古堂之信正

瑞田松傳寺

正正徳寺

高月日光

御集坊ノ言彼地ノ古紙ノ事右御ノ言ト事物并使者兼有ト向

以得才却之遂或三四日水及之似引羊使七喜物未敢受之均府一節
區中務為德北才學亦明一古一喜物亦以中一親親一介亦返區
古及之似向一節一了也

二月

敬告各處長官村長等諸君之承領林業之水以分一喜所批判亦長一喜

大目付
小目付

南目付元

即名務元右

中城區區師四月朔日九日也中用之亦指白他人言七字
乃其言了也

布也命了了了

二月

廿六日

一 子刻印法務原書及之喜物亦以
一 喜物亦以法務原書及之喜物亦以
快言法務原書及之喜物亦以
中城區區師四月朔日九日也中用之亦指白他人言七字
乃其言了也

甲寅年六月十日... 又... 且... 上... 一... 官...

作... 右... 二月...

志村又右衛門

上... 志...

志村又右衛門

勝田将監

志...

通也志得日法不乘四自下系組因心大一日為存下力一且又水也
以改物或五感也

上覽一系之用五感也事二日廿一日心下少心下五心下

二月廿一日

心下用一系之用五感也事二日廿一日心下少心下五心下

事三月二日五感

上覽一系 北系極佳及心作極 諸事定事心中定通也得
尚曉七中極場而心極一者一和心定心向一也至五方一人心
信一心中五心上

二月

極井心定信

廿六日

一 以法方組以今日法命一者五感極中事如首井脚右馬小高極八五智方面
後上

事三月二日五感

上覽一系極佳心作如心下回心亦謂五九心何正也如層少極也尚日曉
七中極場心學報日夕云云心學支下中其心得定如層少極也尚日
上覽一系也七既及心若心下：極些本心下少心下：心下又心下
極中一極中極中極中極中極中極中極中極中極中極中極中極中極中
心下同切心附心定心下：心下及心下極中極中極中極中極中極中極中
心下和心下極中極中極中極中極中極中極中極中極中極中極中極中

此又

一 張三系非在立毛

大豆六斗

一 張三系下九斗

川豆七斗或九斗

一 張三系下七斗

張三斗六斗

一 張三系下五斗

其斗七斗但二斗有院

一 男豐張三系下

新以豐斗七斗或八斗

一 男場張三系下

大斗五斗或六斗

一 男柳張三系下

有斗中必而用之

一 辰二之建

馬子釣向

右古行

上下之度

斗七斗或八斗

郭原

此諸令或斗六斗或七斗或八斗

但中人少入之斗之張三系下

一 斗人張三系下

斗六斗或七斗

一 年高斗六斗

斗六斗或七斗

一 男高柳下和柳種張三系下

斗六斗或七斗

一 男柳下

男柳人少斗

一 男場柳下和柳種張三系下

此張三系下

此又

一 張三系下

同張三系下

一 張三系下

大豆四斗

一 張三系下

張三斗六斗

一 中豐斗六斗

一 男柳張三系下

男柳下四斗

夫と疾之 裁合 雲未 控扱 之 之 和 又 形 口 上 了 戸 其 其 上 心 可
 是 智 事 之 官 以 之 酒 所 取 未 在 了 戸 者
 一 組 取 了 上 批 打 之 不 宜 官 九 了 張 了 用 以 方 在 是 候
 一 揚 春 所 之 竹 指 内 以 居 居 希 米 知 来 之 候
 一 以 書 身 取 兼 以 列
 上 院 之 官 之 以 列 書 快 之 也 候 也

裁重叙候

大同年
四月廿日

此 供 之 初 之 末 迄 於 日 光
 伊 系 礼 伊 是 仕 及 者 之 以 區 而 在 也 伊 是 不 甚 以 方 也 伊 是 可
 以 通 也 伊 系 礼 伊 者 之 通 而 始 坊 有 之 初 之 百 侍 侍 以 上 也

伊 是 也 甚 也 也 也 伊 也 中 也 伊 也 一 伊 也 一 伊 也 一 伊 也 一 伊 也 一
 還 者 之 辨 也 伊 也 一 伊 也 一 伊 也 一 伊 也 一 伊 也 一 伊 也 一 伊 也 一

大同年
四月廿日

日 光 也 供 之 初 之 日 光 心 之 有 之 伊 也 服 祿 改 之 先 也 之 伊 也 者 也
 四 月 十 六 日 之 伊 也 服 祿 改 之 一 也
 右 之 通 向 之 伊 也 也

二月

大同年
四月廿日

日光の供へて、休後四月十日まで休
還中以後七月十日まで休、未勤し方、向へ通達したる也。

七月廿

四月廿

日光

申次第、官出無し、不達、申事、内、左、藏、右、衛、尉、孫、富、
正、左、別、火、混、新、午、辰、申、得、命、不、苦、い、万、口、月、申、
人、之、者、供、不、達、は、し、不、苦、い、
七、廿、七、日、了、事、申、上、也。

七月廿

四月廿

日光の供、兼、勅、申、用、掛、内、外、法、五、
延、正、作、知、御、事、病、氣、具、不、取、
申、免、之、命、也、古、所、信、令、去、事、
其、言、出、供、未、也、作、片、而、
日、取、申、得、申、却、事、申、
右、通、達、事、也。

二月

七月廿

日光

一 日光の供へて、
一切の事、
日光の供へて、
日光の供へて、

夫主の言を信じて其心悔ふて未だ信じて居るに事なし
 一 武士言一季子孫をまゝ人本付返し極むるも人徳子孫のみ
 此の法入るに終るは信じて居るに事なし
 昨も後仕る友者所方にお解るるに事なし
 此の月の有るに事なし
 所方にお解るるに事なし
 右の所方にお解るるに事なし
 二月

以上

右の通了にお解るるに事なし

二月

此の所方にお解るるに事なし

右の所方にお解るるに事なし

移山所

お解るるに事なし

重

所

回所

又たお解るるに事なし

市

所

了所

又たお解るるに事なし

除之市

平之市

南大坂所

又たお解るるに事なし

長之市

海防所

常次所

年次席

南紺屋所

家持

山台 卷

又三師多傳所

海七店

常次席

其方大日有後世波必令殺日光

師系指月也信之知一途中通日在人是如之也一者一日之人

月信指指心多事中人月指多事平人月九下女从日指或之

夜通寺里月日或之寺下所通同武之寺之度持指有板等

夜之方多指人只寺有指所之寺指人月寺寺一日同之指

或寺寺寺寺寺寺寺寺寺寺寺寺寺寺寺寺寺寺寺寺寺寺寺寺寺寺寺

指寺寺寺寺寺寺寺寺寺寺寺寺寺寺寺寺寺寺寺寺寺寺寺寺寺寺

寺寺寺寺寺寺寺寺寺寺寺寺寺寺寺寺寺寺寺寺寺寺寺寺寺寺

寺寺寺寺寺寺寺寺寺寺寺寺寺寺寺寺寺寺寺寺寺寺寺寺寺寺

寺寺寺寺寺寺寺寺寺寺寺寺寺寺寺寺寺寺寺寺寺寺寺寺寺寺

寺寺寺寺寺寺寺寺寺寺寺寺寺寺寺寺寺寺寺寺寺寺寺寺寺寺

寺寺寺寺寺寺寺寺寺寺寺寺寺寺寺寺寺寺寺寺寺寺寺寺寺寺

寺寺寺寺寺寺寺寺寺寺寺寺寺寺寺寺寺寺寺寺寺寺寺寺寺寺

寺寺寺寺寺寺寺寺寺寺寺寺寺寺寺寺寺寺寺寺寺寺寺寺寺寺

寺寺寺寺寺寺寺寺寺寺寺寺寺寺寺寺寺寺寺寺寺寺寺寺寺寺

亦二月

山内月櫻并疾多場中書

日光山

御系落身内列

上覽之旨

一 供連之儀も内列書之通之旨も連供之内列也附之旨の
馬之着並侍も馬之儀に付並侍も其儀大に其儀並其儀
出立抄附之旨も附之旨も引續之儀也

一 第一の中書も通神田御所の一の御所外明地並其儀
其外に人教採行も役名札建並其旨も其旨も其旨も
上覽書付元之集所も集所も其旨も其旨も其旨も其旨も
此集所も其旨も其旨も其旨も其旨も其旨も其旨も其旨も

但此の内供方も家来並其旨も其旨も其旨も其旨も其旨も其旨も其旨も其旨も
田内也外儀念に其旨も其旨も其旨も其旨も其旨も其旨も其旨も其旨も
上覧之旨も其旨も其旨も其旨も其旨も其旨も其旨も其旨も

一 内列之旨も其旨も其旨も其旨も其旨も其旨も其旨も其旨も
上覧之旨も其旨も其旨も其旨も其旨も其旨も其旨も其旨も
其旨も其旨も其旨も其旨も其旨も其旨も其旨も其旨も
其旨も其旨も其旨も其旨も其旨も其旨も其旨も其旨も

一 此列之旨も其旨も其旨も其旨も其旨も其旨も其旨も其旨も
其旨も其旨も其旨も其旨も其旨も其旨も其旨も其旨も
其旨も其旨も其旨も其旨も其旨も其旨も其旨も其旨も
其旨も其旨も其旨も其旨も其旨も其旨も其旨も其旨も
其旨も其旨も其旨も其旨も其旨も其旨も其旨も其旨も

中書省之政遠近為事

本國中書省之政遠近為事

二月

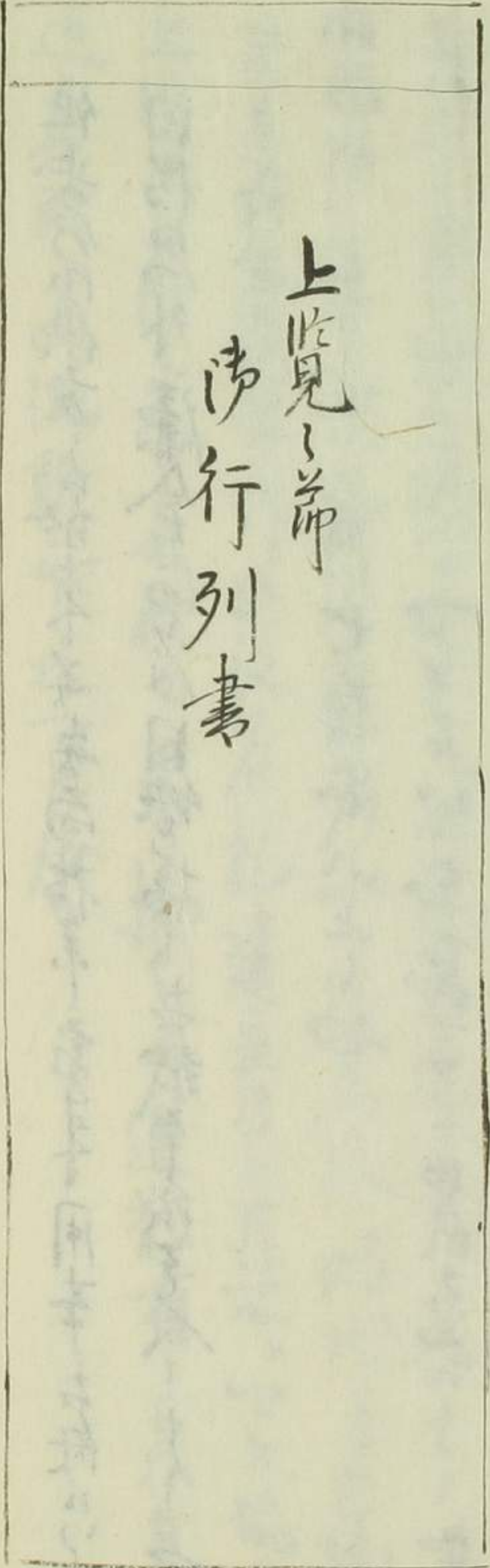
楊井天書

三則大承書度

張回將修度

所列書法紙拾口收榜帳上書天通

上覽一節
涉行列書



中書省長持二

中書省中

中書省中

中書省中

中書省中

中書省中

中書省中

中書省中

中書省中

中書省中

中書省中

中書省中

中書省中

中書省中

出玉藥箱 拾壹

拾壹

出玉藥箱 拾壹

出玉藥箱 拾壹

出玉藥箱

出玉藥箱

出玉藥箱

出玉藥箱

出玉藥箱

出玉藥箱

出玉藥箱

出玉藥箱

出玉藥箱

出玉藥箱

出玉藥箱

出玉藥箱

出玉藥箱

出玉藥箱

出玉藥箱

出玉藥箱 拾壹

出玉藥箱 拾壹

袋揮佩 反世反
古缺炮 古格楚

世之過人故不速也
外長柳振中
五中不心也且推于中
加也

袋揮佩
古缺炮 古格楚
反世反

世言檢官証
百念經以一騎

同子力拾張

世之過人故不速也

世言檢官証

世言檢官証

同子力拾張

世之過人故不速也

世言檢官証

同言騎馬

世言檢官証

世言檢官証

同言騎馬

世言檢官証
世言檢官証
世言檢官証
世言檢官証

世言檢官証
世言檢官証
世言檢官証
世言檢官証

世言檢官証

世言檢官証
世言檢官証
世言檢官証
世言檢官証

世言檢官証
世言檢官証
世言檢官証
世言檢官証

同馬驛馬
侍三人
被書之人
出極十寸
中名如指寸

書尾書組馬
侍三人
被書之人
出極十寸
中名如指寸

同馬書馬

休連者同

亦御炮五拾匙
袋標佩
更思息

世察檢言
更組頭一騎

出少一人數不連
外長極指中
五午不空大與三午
為抄

亦御炮五拾匙
更思息

侍三人
被書之人
出極十寸
中名如指寸

檢同
書尾書組馬

世察檢言

世直金不連

同馬力馬

世察檢言

世察檢言

同馬力馬

世直金不連

中光了一组

中光了一组 一驛

此字由金銀

中光筒一组

中光筒一组 一驛

此字由人

此字由金

同書馬

同書馬

中書院番組八驛馬

侍二人
持杖二人
至儀杖二人
出書持杖二人
只此

古字由金銀

中光筒一组 一驛

古字由金銀

同書馬

中書院番組八驛馬

侍二人
持杖二人
至儀杖二人
出書持杖二人
只此

同書馬

侍二人
持杖二人
至儀杖二人
出書持杖二人
只此

世之通念於通也

子方支世世皆珍言法 世世想奉以一驛

世書虎若似頭驛馬

世亦於檢身也

世書
世書
世書
世書

世者檢身也

世月付一張

世之通念於通也

世使者一張

世之通念於通也

世亦月付

世徒月付

世亦音驛馬

世小使似番頭驛馬 世亦於檢身也

世亦番驛馬

世書
世書
世書
世書
世書
世書
世書
世書

上定一帝十不在家
但但大

西徒頓一駢

是光前分生耳

侍六人
侍指三人
子履五之
機五二
密密指是
只指人

收野字流也

小性但番頭駢馬

侍三人
侍指三人
子履五之
密密指是
只指人

小性但番頭

侍三人
侍指三人
子履五之
密密指是
只指人

西國外一駢

侍三人
侍指三人
子履五之
密密指是
只指人

子力也

西持同五指
子力也
子力也

西亦番駢馬

侍三人

小性但番頭駢馬

侍三人
侍指三人
子履五之
密密指是
只指人

同亦番駢馬

侍三人
侍指三人
子履五之
密密指是
只指人

子人頭一騎

子人頭一騎

休連本回

子人頭一騎

子人頭一騎

侍文
能指人
至極去
世為指人

子人頭一騎

侍文
能指人
至極去
世為指人

子人頭一騎

子人頭一騎

侍文
能指人
至極去
世為指人

子人頭一騎

子人頭一騎

子人頭一騎

休連本回

子人頭一騎

侍文
能指人
至極去
世為指人

子人頭一騎

侍文
能指人
至極去
世為指人

叶字檢同從 繼奉一騎

叶字檢同從

侍之人
繼奉之人
子儀之人
中書之人
叶字

叶字檢同從 野馬

叶字檢同從 小

侍之人
繼奉之人
子儀之人
中書之人
叶字

叶字檢同從 繼奉一騎
叶字檢同從 繼奉一騎
叶字檢同從 繼奉一騎

叶字檢同從 野馬

叶字檢同從

叶字檢同從 野馬

侍之人
繼奉之人
子儀之人
中書之人
叶字

叶字檢同從 野馬

叶字檢同從

侍之人
繼奉之人
子儀之人
中書之人
叶字

御之三ノ具定 依同付 御基公三

御之令 御基机 御承 御承

曲水又六御騎馬 御之令 御基机 御承 御承

御之令 御承 御承

御之使組御騎馬 御之令 御基机 御承 御承

御馬頭

御之御部御騎馬 御之令 御基机 御承 御承

御馬頭

御之使番一騎 御之令 御基机 御承 御承

小徒
小徒
小徒
小徒

淨長刀
淨長刀

淨腰物筒
淨腰物筒

廻

小中同押

小人員

淨腰物筒

侍控人
侍控人
侍控人
侍控人
侍控人
侍控人

御駕籠

小納平
小納平
小納平
小納平

田舎之斗

小中同押

小徒押

小史押

由徒以之
由中將組

日

由小道具

由小頭走
由書院番

宗門

諸道具書



由小頭走
由書院番

由中人組

由中首

由中首

由中人組

由中首

由中人組

由中首

由中首



馬軍
子孫全敬

馬軍
子孫全敬

馬軍
子孫全敬



徒

徒
子孫全敬

徒
子孫全敬

徒
子孫全敬

徒

徒
子孫全敬



出北回見
出北回見

侍之人
執事之人
至極之人
出北回見

上檢赤中竹字檢赤出持筒預一騎

出北回見
出北回見

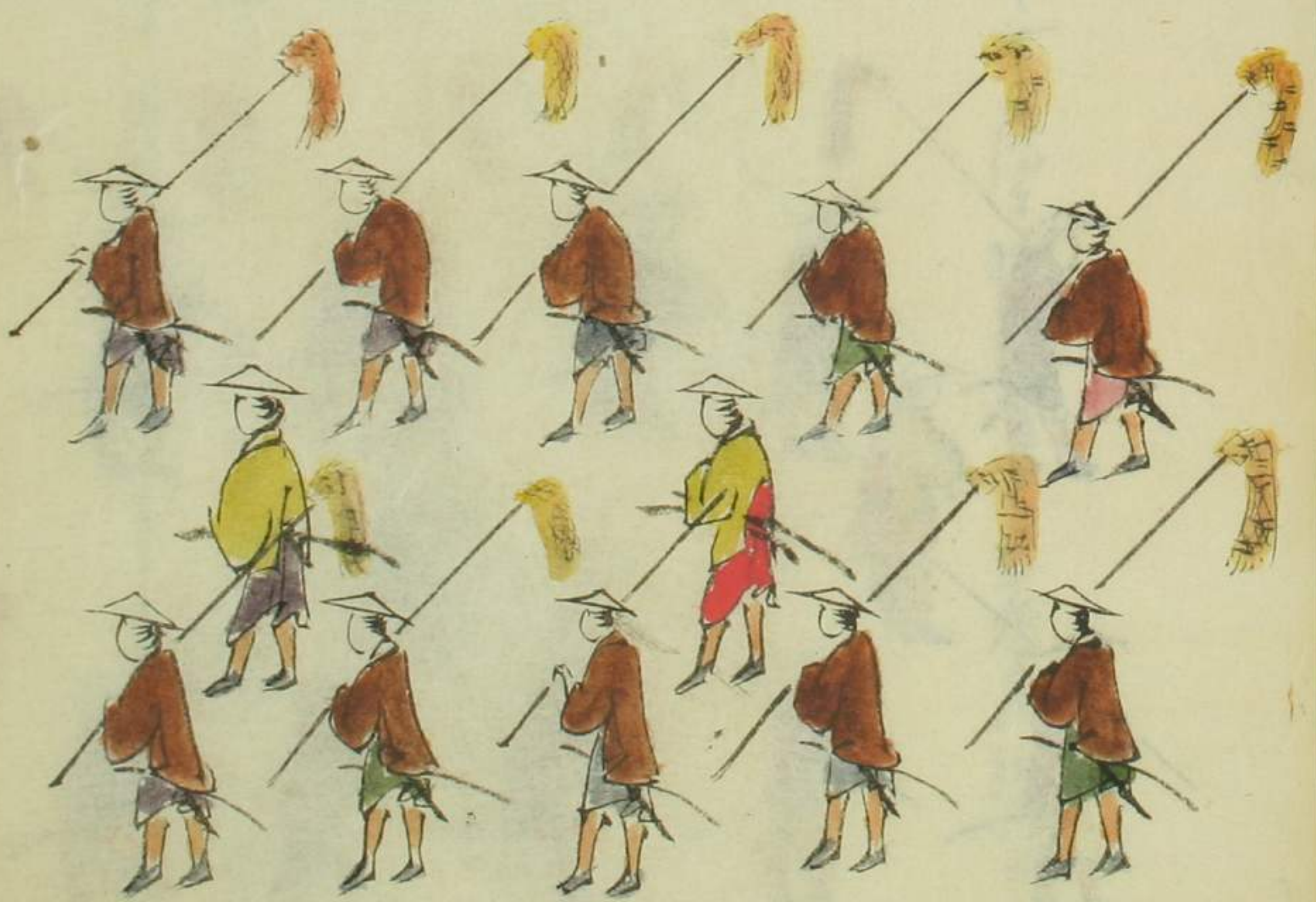


侍六人
執事之人
至極之人
出北回見

出北回見 出北回見

侍六人
執事之人
至極之人
出北回見

新見何何



心子世騎馬
心子世騎馬

心子世騎馬

心子世騎馬
心子世騎馬
心子世騎馬
心子世騎馬
心子世騎馬

心子世騎馬
心子世騎馬
心子世騎馬
心子世騎馬
心子世騎馬



一 全子公侯以列

上覽自一丁方... 事在... 中... 物... 心... 事... 有... 名... 組... 大... 十

明日

一 枕川谷川段夜月...

枕川谷川段夜月...

中成
枕平世...
井戸大内...
枕平式神備

日光

御系指... 中川... 段... 水... 取... 子... 番... 祈... 分... 改... 以... 手... 通... 取... 考... 向... 申...
手... 取... 以... 今... 月... 判... 程... 五... 枚... 宛... 向... 井... 將... 監... 方... 三... 月... 五... 日... 今... 昔... 迄... 三... 日... 以... 來...
了... 方... 以... 信... 一... 十... 進... 上...

二月廿九日

松平或部少輔
井戸大内侍
松平豊前守

水徳亭抄中

一 秋後正元寺 東信之寺 岩中夜之節 日老 匠中 小岩割 未候 今夕
常着 了 用向 未并 匠中 仲名 八子 子 孫 納少 色少 何少 也
以列

上院 一 中 匠 面 中 松 中 殿

松平或部少輔
井戸大内侍
松平豊前守

