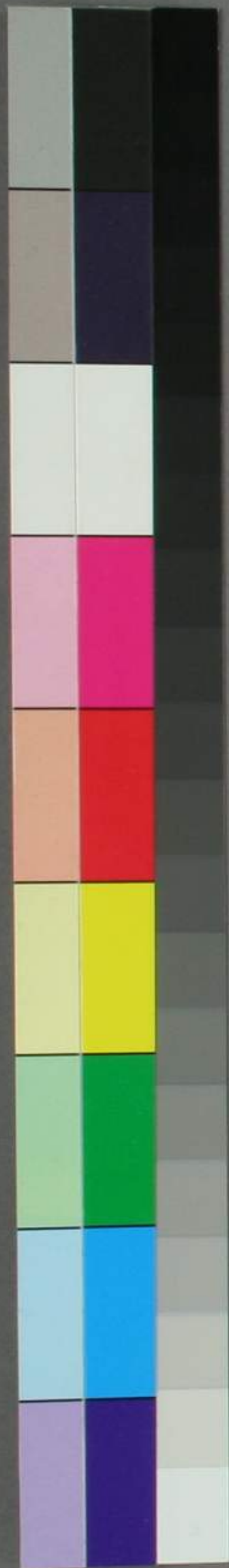


日光供奉天保録

四

ワ 3
1441
4



門 19
號 1441
卷 4

五月六日

九日

十八日

廿四日

廿六日

四卷目次



經下九拾物

以道中諸君書并且不其也

以子究人全限也

古以礼也

以禮章以禮為書

以信同心人配也

明治

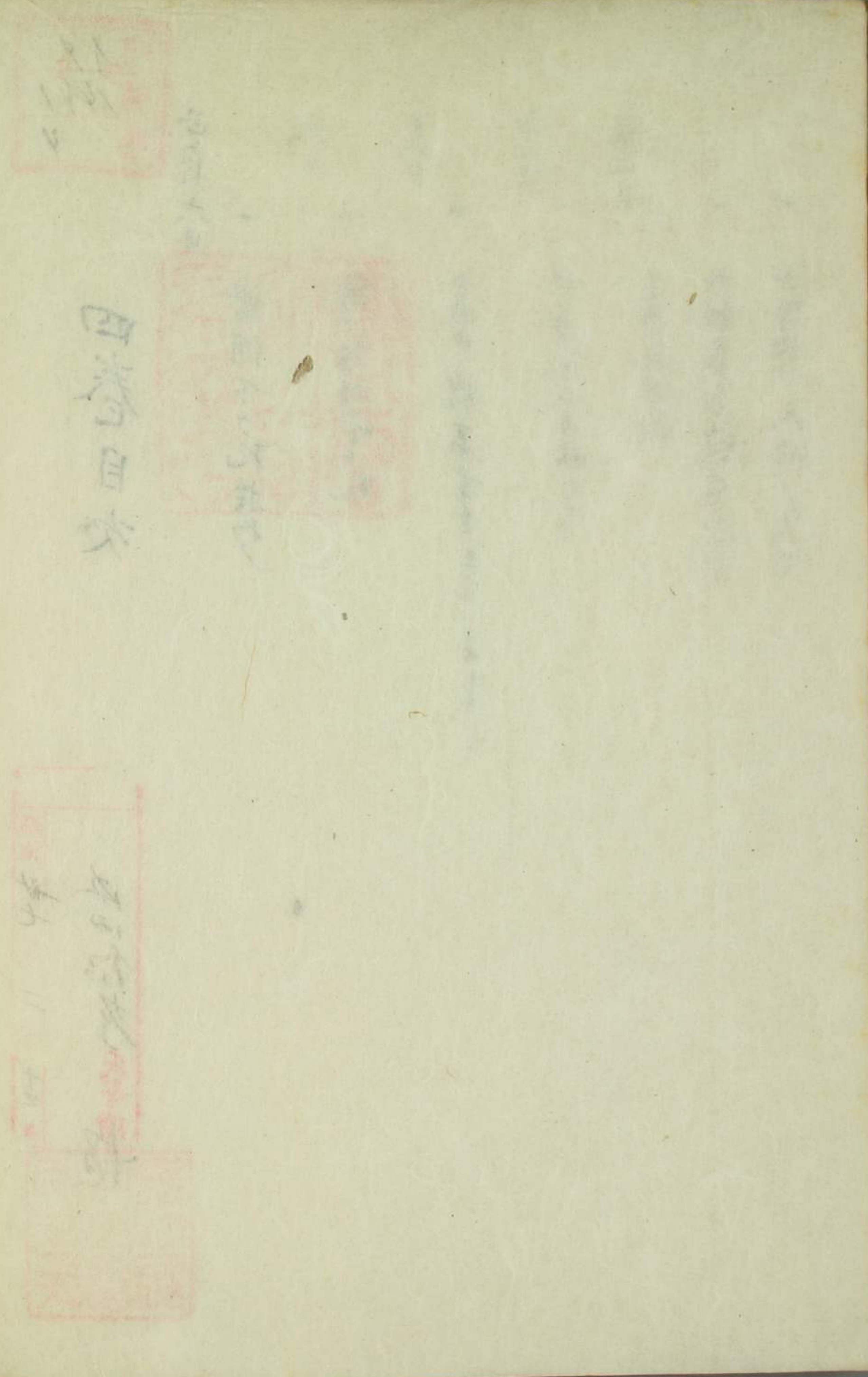
廿七

二

十二

西田紹芳氏寄贈





天保十四年正月四日

本任月書 定亥月書 手入
勝田將監及 陸田水及 山田將監

一 出府了——四卷押系核所、張島小是

五日

一 早朝地主分松傍五以紙 市凶事了台、越、乃宮窪園之、水及、出府、
市凶事、及、及、同、台、如、昨夜、大、月、台、是、了、

養、昨、君、換、昨、四、日、午、申、刻、出、逝、去、於、鳴、物、十、日、迄、停、止、之、辰
昨日、殿、中、平、殿、以、松、傍、以、五、排、了、辰、是、者、以、台、也、法、令、宮、窪、園

決、之、席、以、也、昨夜、以、是、以、辰、返、事、了、也、

一 主水及、以、系、明日、年、路、以、礼、了、上、台、也、松、傍、之、台、辰、中、迄、迄、了、
市、礼、了、也、 法、以、以、目、有、了、而、四、月、以、系、也、也、連、了、也、辰、中、迄、了、

一 将豆麦上系以供用公御取 明日之遊之辰也

六日

一 三刻夜の書付 亦亦也

裁常事殿 振津書及後

大目付

一 日光 山中中

市泊 城 火子 内 馬上 停止 事

一 日光 市 務 録 止 切 本 戸 小 宗 切 切

内 十 高 地 小 宗 内 切 事

一 市 山 口 十 谷 村 岡 照 時 了 同 事

右 日 光 上 亦 裁 切 切 切 了 方 通 事

大目付

亦 夜 於 日 光

市 官 市 雲 居 礼 切 切 切 了 方 通 事

亦 亦 大 聖 院 龍 光 院 切 切 切 了 方 通 事

亦 亦 神 栖 切 切 切 了 方 通 事

十二月

三人

一 日光 山 道 中 切 切 切 了 方 通 事

一 於 仰向城之北祀了別并其表者爲且以爲任し以中性
長袴其外しつる爲旅裝束也事

但進物書しつる爲長袴也

一 十六日日光 仰向し朝

仰目見し其意初し且又於書所爲

仰目見し仕事并其外しつる爲旅裝束也事

一 十七日 仰向詣爲し以戸方 仰向詣し付し進物振
つる爲旅装束也事

仰向詣し付し進物振
つる爲旅装束也事

一 例幣使

仰目見日光准后同新宮

仰對顔之時也披衣結し言束つる爲長袴也事

但例幣使の事物之時進物書しつる爲長袴也

右の通向しつる爲節也

其及日光の供し初し於山下宮の外し其外し用なくして
不し其意を授用事 有し於其外し主人の禮文の爲所
つ通し其意を授用事

但主人不達しつる爲通しつ断次も多し事

本年四月日光の供し用拂し初し万石以下分限の通し
仰向詣し付し進物振
つる爲旅装束也事

勝子以青法云以取之

一 光年於日光陰皆新書感分々此後一回取亦感言云云

日光去以指以用掛代官分法云云取之

右通子亦心得法云方一及跡動能也

十二月

云々

一 日光以伏之内以先書し而して勝子以四月十二日晚酉に
刺近之内不沙之排以取之仕事

一 清道中沙のく 日光に在る言也七亥刻に取之仕事

丑刻迄三三排の取之仕事

一 清道中沙のく 日光に在る言也七亥刻に取之仕事

十二月

云々

一 日光以道中沙のく 日光に在る言也七亥刻に取之仕事

十二月

大目録

若

市先の如く北の良跡先に通一は後七の事通一は通一見之
市先ハ牧野今係者松平忠房等近行成通一了方一なる
馬方下ハ供了仕
市先ハ松平忠房等如ハ丹后等動見河野等近行通一了方一
の事なる
市先ハ初ハ米三石馬一石下ハ石と石合協田
協田等近下ハ石付一仕又ハ石合協田ハ石付一
市先ハ等因了方一ハ等因協田了方一
市先ハ者ハ松平忠房等伊豆等系山等石ハ等者等
と見合協田等近行余了方一
右ハ山列ハ内水又長ハ事高ハ而ハ了方一

六目付

今度山道中且雪の如く降了方一仕仕ハ石付中馬上止ハ石立
六ハ目之振ハ相由腰附ハ一後ハ石付天ハ付ハ附ハハ不ハ且又
段ハ兩具ハ途中ハ晴ハ見見合腰附ハ了方一
但ハハ合ハ腰附右目ハ事
右ハ通日光ハ休ハ向ハ了方一

日光

市先等 還市ハ石付ハ石 市先ハ等事ハ列ハ
而ハ其後ハ其事ハ多ハハ勤事ハ其外ハ向ハ了方一
長袴ハ了方一用ハ
右ハ通了方一了方一

十三日

花園年中古殿之儀

大同元年

本年日光

佛堂瑞之有勤番并供所用物之而諸法信者之令也
此以用控高暮上納之少也其延延古也此御定寺之令也

十二月

水師御宗殿之儀

大目付

本年日光

佛祭詣之古也信者勤番之而
佛宮 佛堂及佛祀之有之供之而之
所集詣之日

還佛之御勝子次有佛祀之御勤番之而之日光

佛祭詣之古也信者勤番之而之

佛宮之居祀之御勤番之而之

佛太刀馬代

拾万石以上

佛太刀馬代

五万石以上

日 飛込板

五万石以上

但此方之御太刀馬代御勤番之板拾万石以上御勤番之
此音真御上之令中御勤番

佛堂御勤上物

銀五枚

拾万石以上

銀三枚

五万石以上

日 寺板

五万石以上

此下三行七不取献上

十二月

大目付

新御川候所

松平駿河守

関岩園所

久世大和守

三谷川合所

平岩文治守

本年四月甲子

而余居る良山供養勤帝而先達与若他の若親諸炮何提
玉月何秘る下修事并右園所の合所也一玉子通の合所持集
川合所通年の也仍列の諸炮大合所の月合所通云云
市成の通也

市成の南日

市成の子城の而も仍列の諸炮大不及改の
右の通は得其の文治年の一七後の駿河守大和守也

十二月

松平家系述之

日光 市成治の年並並親長并山仍列

上院見の子候大の通有る

一 市成は並親長并山仍列の由

上院有る 初日親長

上院見の長と親長と名を人教の竹橋の内々矣来り
外止の内々由孫取と竹橋の内大書新の由孫取と平

服多江戸他より通事年百連騎馬百連揚子と其外
カ七羽取袴王騎馬分此定しや其外百連月七役羽織
此より袴靴お持ちし且初也

上覧より南日光中の方長年長元此見分有しと申右様有
印多事此の分清水殿の形番通田安此の外は餘出し此後
半飛鳥の八

上覧所番通番事此の分は列仕右事候
所成心未半番此の外は未候
所成心未半番此の外は未候

式番目此列
上覧より江戸此の分三人取斗子此後番事此の分は列仕未候
此の分は列仕未候

百連下

此は此の相并此通具す此此の内は書し此の列仕此の分は未候
相并此の分は未候

一 同列より多人数有し此の分は列仕未候此の外は未候
此の分は列仕未候

一 同列より日光此の分は列仕未候此の外は未候
此の分は列仕未候

一 同列より日光此の分は列仕未候此の外は未候
此の分は列仕未候

一 継承人ありし得た由用の事は子通に著せしは元月
 廿八日付の書に「未通」の事
 一 日光 御書に「元月廿七日辰巳時」著せしは
 元月廿七日辰巳時付の書に「元月廿七日辰巳時」著せしは
 上記の事は加へたる事なり不共旨に御書に「元月廿七日辰巳時」著せしは
 御書に「元月廿七日辰巳時」著せしは
 一 此後引く御書に「元月廿七日辰巳時」著せしは
 用字其旨は「元月廿七日辰巳時」著せしは
 一 府令因致の旨に「元月廿七日辰巳時」著せしは
 右の事は御書に「元月廿七日辰巳時」著せしは

十二月廿七日

松井 元直

一 将監及文通

志村又右衛門

藤田将監

一 昨年中迄に在りし書初の通致に附礼未達に在りしは因
 此切掛新制に依りて御書に「元月廿七日辰巳時」著せしは
 一 別紙抄に在りし書字を未達に在りしは因

正月廿七日

尚且月日迄

御書に「元月廿七日辰巳時」著せしは
 去書上納しし御書に「元月廿七日辰巳時」著せしは
 元月廿七日辰巳時付の書に「元月廿七日辰巳時」著せしは

四月四日

柳原三平氏
出くす云々
号村坊坊也

之剛七郎吉友
梅田将望友

去宮九月十四日以後及上尾郡吉友柳原三平氏不令下り有下替取
九月吉友柳原三平氏恐如海木紅皮小部七乃吉友柳原三平氏記一旬

亦紀未下至取吉友柳原三平氏

少くも
吉友柳原三平氏

本年四月三日

書向此之体此配了後中道吉
佛の目先くす以賄不々々
由々



奉取割取取取取取取

少くも
吉友柳原三平氏

本年四月三日

書向奉 城割取取
以依係一時早お格心得
二ヶ也 候了坊

柳原三平氏三服ホ一必吉友柳原三平氏

少くも
吉友柳原三平氏

本年四月三日

着服三度九服去取取取取
佛子以相用如瓦取取取取取
お用格候小坊お用々々

着服取

一 三夜々

一 兩天一言七相地

一 夜々お取

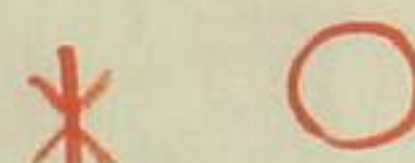
一 活列列依連一取

一 侍取人

書向一取取取取取取取
通々

抱灯了後中道吉友柳原三平氏

活列列一言七侍取人お取取取



一 席机

一 具足

一 草履

一 具足

一 侍

一 侍

一 仲回

一 糸

中長初元... 糸

日光山

中長初元...

徳田大...

十月十日

十月十日

十月十日

一

十月十日

一 席机

一 書

一 書

一 書

一 書

一 書

一 書

一 書

一 書

一 紙の目と大の取替

△

書面と目と取替は
一の目と目

一 切の目と目

○

書面と通

一 古中取

大

書面と目と取替は
取替は目と目

一 中取中取

△

書面と目と取替は
取替は目と目

一 中取中取

○

取替は目と目と取替は
取替は目と目

一 中取中取

△

書面と通

上取中取

古中取中取

一 諸相傳の取替は
取替は目と目と取替は
取替は目と目と取替は

七日

一 八

九日

一 月書小取替は
取替は目と目と取替は
取替は目と目と取替は

山本方

別紙書定八月
取替は目と目と取替は
取替は目と目と取替は

可中仲方以上

卯酉月

志村又古唐

尾見不在候

書面通

無以同心目候之服了候

御才下之目三枚了候
切草鞋紐是候了用

不目三枚系柄方合し由
若用者柄亦目三枚了
不用方存

柄袋不在候

古唐御才古唐八月朔日之候下合見之

十一日 西

一 供祖部合 一時中甚古唐候加仕候辰時中且此候之古唐着服候
色の中候候不候合候候示候了

是

今般日光

佛系候古唐仕方祖部並目合古唐服了候給了用仕
神事候折仕候一月中合候候

卯酉月十一日

古唐御才
祖部合

十三日

一 曉七ツ時古唐夕刻以古唐古唐候所候為了

十八日

一 江戸法蓮園疎之席屋分文通を以て自勝園將監屋分京東道に候申書
付申書未だし通

裁前より候旨申付申書未だし候

大目付

日光

申在山中并申送申分目安所張書大不及天と候事奉り
所より出さる申事天と申候間安

右通向より了り申事

十二月

當日月日光

申書 申事候了申事候其候事并申事候向落岩別紙通候事申
候事申事候上

正月

中川島三郎

後防兵右衛門

申事申事候申

直谷日光并

申事三城大井官分落岩別紙通候事申事候上

岩槻

且之所

本巢寺

子人氏

同日大

見

子人氏

宇都宮

百目鬼

本願寺

坊田村西側

降心院

并
口名所屋

日所東側
折也
南例

為吉石

泉吉石

口所

見

子人氏

吉河

日所同例

人吉石

為吉石

之石

五ノ新田

少吉石

為吉石

八石

日所南側

清吉石

半吉石

口所

日光

而書所南例

正國頼母分

徒乞傳述

三刻

子人改

日心六

今市岩東例

寺七分

長古東也

拾三刻

日所西例

小江師分

長承也

拾三刻

服若

一 勝國卷之文通 有申知信片及返書也

志村又右馬殿

且至秘多也

上覽之長沙仍列帳在冊并其書字也 亦係未達中

一 別紙達書 亦身其詳高附別書之 所并供未動子念

名而先達之 達書通未悉且強學甚之 所代守為忠化未動以社

大以目分也 亦達之 右三月達書字亦達之 亦為之 亦得

了者之心上

二月十八日

初八申又列至九也 亦之及在若也 所解之也 為行 南之也 按和也 亦了者之心上 亦之心上

勝田將監

子人既

日心共

以流日心

右と日先の徳也 仰方の石の書 四の年
申候拙し、以揚方、有し、且千人、改修、尚時、列坐、玉皇、
抄、下、連、之、上

五月十五日

柳原五子既
依、木、之、修

三岡土佐守殿
勝田将監殿

此後、高札、其、人、未、ら、し、下、所、も、日、少、了、有、ら、し、上

日先

市宗、治、身、且、並、秘、古

上、覺、く、良、事、列、帳、一、冊、以、連、中、の、志、有、
而、候、拙、者、方、の、以、返、却、一、方、ら、し、上

五月五日

梅井、永、三、傳

三岡土佐守殿
勝田将監殿

帳、初、て、良、事、候、帳、を、取、替、之、り、上、書、控、に、惟、し、留、上、志、有、ら、し

且、並、秘、古

上、覺、く、良、事、列、帳

亦持弓子拾獲

弓子拾獲

亦力拾得

亦力拾得

亦持弓子拾獲

一級亦拾獲
亦拾得

亦拾得

亦拾得

亦拾得

一級亦拾獲

亦拾得

亦拾得

一級亦拾獲

亦拾得

亦拾得

亦拾得

一級

亦拾得

亦拾得

一級亦拾獲

亦拾得

亦拾得

亦拾得

一級亦拾獲

亦拾得

亦拾得

亦拾得

虎皮

亦拾得一級

亦拾得

亦拾得

亦拾得

一級亦拾獲

亦拾得

一級亦拾獲

亦拾得

亦拾得

亦拾得

一級亦拾獲

亦拾得

因

袋標、細
也銘地不森捷
不世也

白个世也、水
草中、有、也

因
也之、在、物、不、連、
因
因字力檢焉

因

袋標、細
也銘地不森捷
不世也

因字檢焉
更經以一覽

因字檢焉

因
也之、通、入、物、不、連、
因
因字力檢焉

因字檢焉

因何檢焉

白个世也、在、物、不、連、

因字檢焉
更經以一覽

因字檢焉

也之、通、入、物、不、連、
因
因字力檢焉

因字檢焉

出持同貳拾五枚
出持同恩

出持同貳拾五枚
出持同恩

出持同貳拾五枚
出持同恩

出持長持 二枚

但出持長持不出持人私
新但持人私

出持竹竿

但出持竹竿不出持人私
新但持人私

拾四枚

出持竹竿

但出持竹竿不出持人私
新但持人私

拾四枚

出持同貳拾五枚

出持長持 一騎

出持同貳拾五枚

出持竹竿不出持人私

出持同貳拾五枚

出持竹竿不出持人私

出持同貳拾五枚

出持同貳拾五枚

内使者一纸

以上卷之三

上卷之三内使者四列并言卷之三内使者

以上卷之三内使者四列并言卷之三内使者

内国书一纸

以上卷之三

上卷之三内国书四列并言卷之三内国书

以上卷之三内国书四列并言卷之三内国书

内光筒一纸

内光筒一纸

以上卷之三

内光筒一纸

内光弓一纸

以上卷之三

内光弓一纸

内使者一纸

以上卷之三

上卷之三内使者四列并言卷之三内使者

以上卷之三内使者四列并言卷之三内使者

内国书一纸

以上卷之三

上卷之三内国书四列并言卷之三内国书

以上卷之三内国书四列并言卷之三内国书

内光筒一纸

内光筒一纸

以上卷之三

内光筒一纸

内光弓一纸

以上卷之三

内光弓一纸

内格名纸

内子力野馬

内子力野馬

内使者一纸

以上卷之三

上卷之三内使者四列并言卷之三内使者

以上卷之三内使者四列并言卷之三内使者

内使者一纸

以上卷之三

上卷之三内使者四列并言卷之三内使者

以上卷之三内使者四列并言卷之三内使者

廿三日

一 勝田後之交通曾行法在在無所

志村又吉志度

勝田將監

水目有海防長古の申川初之布方し是書字と通并梅井大之勝分
し是書只今申未并日限多支之し辰中其信し字と通未通し

一 且並祝言者其仍列
上覽し仰一も以列書申是す有右少書及及同合し子人思建
方し及弟人教し及大右通しつた其伴知得方致申遠し川
段拂行申振返却し有し世信申是し

四月廿二日

秋江以建方と代建方人教人申仍列し是書と其外何人申先申其信取しし其信
つり申す以上

尚四月日光

市官 市余治之旨居城向し其少高割申事申す其申及而富也
掛合し上賜申事令申後申強人乞之候し

還申し御申候す申分し候申し振書有申事申し辰向しつた申建方申信候し
依し申建方以上

四月十九日

申川初之布

新防長古申

此後事申中

日光

市余治之旨是並祝言古日別

初日

二月九日

啓日

同月十日

式夜月

同月十日

啓日

同月十日

右是垂統古日限通相向了々存否事の由不レ知レ高野寺の者レ以上

正月七日

根井之次書

之國土仿書後

勝田將山書

一 今日勝田友下在知り高野書を達し心も有るに之を承知し了レ其書

手書中仲の事の時方將山也 城下根井之次書に事あり高野同心

千人同心去久之是垂統古下之在外但之格別宣部事了レ之書

方宣候とおるに事下是垂統古也

上覽止申送申大右之心得公高野最之意度事あり申す也

一 此紀事は後出されし事也但同心大右之所記違者レ此不子人取

并同心大右之候事し下り相又否一候中三所記事あり

一 高野之儀も用之通二持余不共也其高野及高野抄在右其同心

得之取抄し事し高野抄より將監度事了レ其高野抄し事し及高野

高野抄に入抄し事し高野抄し事し高野抄し事し高野抄し事し

一 此紀事は馬合所一所用高野日克佛用所し事し高野抄し事し

右ノ方難方候中甚難知礼ノ儀事有凡此老中若年古流ハ側也
用人近頃日此節以礼ノ儀事將監及上ノ儀事ノ礼ノ儀事
但安永夜之老若流儀事ノ礼ノ儀事ノ礼ノ儀事

廿二日

一 服紗小袖麻上下共用水那裁前書敷去井大炊取候由中書敷
高田信忠及同於小徳書敷井上内書敷松平重茂及高田信忠
書敷大書之儀及遠及但了書敷本丸何儀書敷松平重茂及高田信忠
越中書敷三國之儀書敷高田信忠及松平重茂及高田信忠及
合之於七朝ハ礼ノ儀事ノ礼ノ儀事

日光院手紙全集
不並他員ハ
个至難有仕合書敷
右ノ礼

志村又右馬

一 此禮事仍元同如礼儀者有心得字ハ亦書敷

岩概

天祐中儀

松本古書傍

三國之儀書

林道所西側

文八

後家

月心

久保當所末側

勝田將監

月心大

人々以希今

小書傍近

日朝

古河

大工所西側

森三郎

忠七郎

正朝

三國寺法書

厩所

川副之吉

勝田將監

武所目掛所末側

新之助

勘三郎

五郎

五郎
恩心

寺部宮

押所末側

宗助

上行末所末側

仁吉

六郎

前寺法書

恩心

押所日側

大森寺

上行末所日側

伊三郎

利三郎

三郎

勝田將監

恩心

日所回例

差去

常次

日克

中河所南例

松橋京去仲

日所北例

多人所

勝田所

下河所南例

人合三所

支組
日

上河所南例

大

服高

日所西例

指江所

寺七分
長寺所也

小口所分

長三所也

指寺所

一 將監及上河通書并上河所

去當日日克心

而東橋之旨所送中河所

晦日

一 勝国及文通月右右布書奉月二日也編添了依り

志村又書高夜

勝田將監

自月梅井添書奉月一連書字未進り右一越也得奉九日十日
正智子人同心右右書明相進り二書奉

一 越前守殿加後白書奉月通并以納掛代官一連書字未通未奉
以居子了者一上

正月晦日

奉九日十日日光少供足並秘言古有一以分得子智以但向此右書奉一
仍列早、以指知了者一上

正月十九日

之副土作書度

櫻井夫之傳

勝田將監度

日光少供、而、小令張其、指奉檢物了了用旨布衣取り初也
了也

十九

日光少供
以檢事初也

以納掛、
以代官

日光

御奉納之席各換以支配向供元以賦、交路、相渡、根、了

高之松信子人技書
内山三子抄之信

右豊の師及日光山

師及信以供中殿至心山名中同道人以頭お取所より右及豊師に
少信一信

高松之儀三人技抄

馬場同義
中松抄七二頁

右友八信以供中殿至心山又之師名元仁殿極少以供秘書百右

同亦少以供中殿
右之儀中他中上之

卯二月

子人の所奉
志村又右邊

同部及吉師
中松抄七二頁

思
天所友八殿極少

足利義満公御書

子人の所奉
志村又右邊

足利義満公御書

子人の所奉
志村又右邊

子人の所奉
志村又右邊

山淨九師

岳部及吉師

信田 藤六

京橋古寺

小谷田孫八

世法後

山石本三三師

信田 藤一師

大野 隆光

子人の所奉
志村又右邊

山淨九師

岳部及吉師

信田 藤六

京橋古寺

小谷田孫八

世法後

山石本三三師

信田 藤一師

清水村後古里
源色林彦
三入古忠次
坂本三他
了揚逸所古里
字子尾 亥彦
田中邦次

只

坂本又彦
坂田武左衛門
西山九八所
平地中古里

大野信八
清水村後古里
源色林彦
三入古忠次
了揚逸所古里
字子尾 亥彦
田中邦次

只

坂本新彦
清水村後古里
西山九八所
馬場古里

山本久重彦
大野後三市
坂本右古里
丹次信吉彦
原川義八
谷合久彦
細田政信
杉村系七
宇野忠心
宇田孫次郎
伊豆屋徳吉彦
宇川久富彦

中井久富彦
大野信八
宇野忠心
宇田孫次郎
伊豆屋徳吉彦
清水村後古里
源色林彦
三入古忠次
了揚逸所古里
字子尾 亥彦
田中邦次

内田保八郎

三川典九郎

小野友三郎

佐々木頼母

小供八拾人之内

之拾五人

右通高月九日足延祝多古

子知以上

子八人内

中二月

志村又右郎

上野市五郎

人の子理多勝

三子揚三之介

清水昌吉郎

一子揚先次郎

小供八拾人之内

之拾五人

右通高月十日足延祝多古

子八人内

中二月

志村又右郎

