

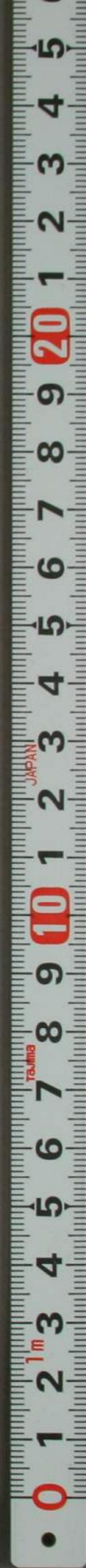


西宮記

八

恒例部

73
1282
8



明 万曆 32
卷 8
1282

十二月

月次神會... 國... 月... 日... 太...

十二月



月次神今食事・御贖物事・太神祭事

國忌事・親王衣服文事・諸司衣服文事

月次祭事・神今食・荷前使并

元日侍從定事・荷前付班幣・出野御倉藥

事・佛名事・進物所請御器事 大移

追錐付差定殿上使

十二月

○一日供忌火御飯。神祇官奉御贖物

○太神祭内藏寮使立近衛府使不立



延喜四年四月七日依穢大神祭使自途
中召還事犬死穢云々

○三日慈賀國忌治部玄蕃向

○五日親王冬衣服文近代不申

○七日中務省申請司冬服文事

○十一日月次神令食院在上寬平六十二真言

清和天皇本云從真觀參神祇官勘物无云々誤書

注真觀六年十二月十一日甲子月次并神令祭天

皇幸宮内省親奉祭元慶五年十二月十一日月次

祭神今食依諒闇付神祇官云々

○月次神今食事

承平六年十二月十一日依例於神祇官有月次

祭事但差副神祇伯從四上忠聖王合合賣臨時

幣參向伊勢其儀中納言扶鞞參奏宣命之後向

八省行事内侍裏幣午二封陰陽寮中臣忌了給

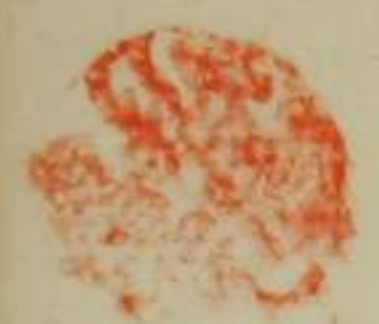
幣乃王參給宣命退出云々

延長六年十二月十一日神嘉殿有神事今夜大

幄前刑部卿一人候也初幸時不陪仍有宣座

責者貞御記

承平七年十二月十一日同御記云臨時幣欲奉



伊勢而納言以上或病或有障不參入仍大納言
雖有俄穢猶參陣外令內記授宣命於使王是仁
和舊例也又延本十九年有此例同十三日臨時
幣使立依中宮頻有物恠也今日奉元日侍從定
文不奏荷前使羌又由有神事也

十三日

定元日侍從荷前使應和元十二十三大納言

或者云后腹親王不雜役云々

或云諸司當色七位已上內藏

使立日不定荷前使有故之時不定侍從依太神
卿着陣卿外記令進例文硯大間參議書之先定
事或文兩度奏云參議書畢奉上卿付殿上并
云近代一度奏之
若藏人奏聞入宮中務省申返給上卿以文入

宮下外記大夫記催使前則中務催侍從式部催諸

式部仰諸大夫云治部省進幣物請文并史下

宣旨內藏寮進幣祈請奏藏人奏下

一荷前事內藏寮進幣祈科如奉請奏藏人奏下班新治部

省以解文進宮依例下宣旨於一日藏

人內侍已下着縫殿寮幣殿令裹備供物

前一日外記以五位以上差文付內侍所

奏返給近代不奏延喜七十二廿五依

七左大臣申山長良墓以宮道列子預荷

前或奉元
此注

建禮門南二許丈樹五丈幄一字東西為北一字立
汪幄立迴御屏風敷御座南一字敷薦薦可立幣案上
為立幣案之所御在東西并南列班幕門但西班
模內殿上侍同門巽角去八許丈立十五文幄一字
臣亦祀候間內藏寮為辨侑幣物取以班幕南十二
為妻北二間內藏寮為辨侑幣物取以班幕南十二
間為大臣以下侍從以上座參議以上入自侍其座
有三列西一列大臣以下參議以上座西面其後一
列侍從辨少納言座西面南第一間儲非侍從座北
西當上達部座東去三許丈立五丈幄一字南為妻北
二間為造酒司辨備酒看所以為障幕南十二間有座

西東左右衛門陣中務省南堀東西
物所昇幣物後經上達部幄幄使公卿以下起座渡南幄
經於兵衛陣帶劍率次官內舍人昇幣案出自西二
門北行長次結幣官相對長次官共案之間暫留立南幕
外長舍人置幣之入自御在所押角幕間當御前入
後內舍人還幣之入自御在所押角幕間當御前入
自薦上膝行對案東上履還出次官先退左右迴
經右仗東頭南面東面或東面侍從等立同陣立西
仗北頭南面東面或東面侍從等立同陣立西
邊內舍人面東面或東面侍從等立同陣立西
各東上南面東面或東面侍從等立同陣立西
以下田原添壁上郡使皇位以和國下深草寺中使納言以
下八嶋添道上郡使皇位以和國下深草寺中使納言以

三列西一列外記史中務省內舍人座北西面其後一
列史生官掌呂使并中務史生座北西面第一間內
豎大舍人座北西面中務省北國北去三許丈立七丈
幄一字為西面以為運渡幣物之所帶物所為以布幕
列迴東西北并三面又以同紺幕始從春華門西掖
南行折至中務省乾角更打至于備明門東掖皆悉
引迴卿猶着幄座但當日雖帶衛府之人被差使之時扈從
乘輿云云
上卿着座使外記覽使公卿以下會集主殿居火爐造
裏正棋子孟等天皇御建禮門將帶弓箭腰輿近衛兵衛
酒獻孟等



天曆六十二廿一日諸卿着大庭座之後依兩氣
改晴為雨儀公卿移着中隔之後九番長筵真見
出自長樂門告御出由

延喜十年二廿六天皇御建禮門雨降尚行晴儀
諸陵使率陵戶裹授省

班幣十陵外舊陵當日參議以下着大藏正倉院酒造

糴居并班幄二字七丈幄一字立南大庭五丈一字立
縫殿寮五丈二字正倉院大庭一字參議懸幔三十

糸荷前彩帛卅日以前省受取預錄一人諸陵寮率
陵戶等并裹授省令納省掌一人當日運積大庭省

羨就版北申積畢狀羨錄着大庭北參議召：使召

使立版參議去治省召稱唯出召省羨立版參議云

使等率為參來唯出輔羨錄諸陵着座省掌率使等
立治省部後輔進着別座諸陵允以召名札授輔：始

召省羨錄起着積幣薦端羨錄西始自北方隨召名膝
行散授畢還着本座上卿以下退出

元慶七十二廿三國忌日有荷前事

天曆元年十二廿右大臣召中務大輔博雅朝臣下
給關息荷前使侍從六人名簿博雅朝卜着所令

削籍

天曆三四五刑部大輔為明籍闕急荷前使也
廢置山陵之時諸卿議定你論奏：可給宦符治
部省

天曆二十八觸織人々依召參仕藤橋相公

十六日兵庫寮申就麻喝事七日御

二十日進物所請雜物已下注神鮎煎塩鮎鮎醬腸漬炮執

贊一

猪完内腹膳殿典藥申藥種共藏人麥野御倉出之内藏侍醫

御人出

荷前使

吏部記云延長八年十二月十日夕兵衛佐師輔來

即以先帝山陵親王等可奉荷前哉否詔左大臣同

十七日除日授彈正尹前彈正尹為中務卿云々十

九日臺忠以下來進見參辭重不受慶之由還是日

中務卿親王送出其赴出趣還還宜慶賀慶惟不可有之

但右衛門尉藤原成國補藏人之時舊時藏人亦云

唯大内許可奏云云文出中有所見哉汝所思定如

何一同而可宜又奉參山陵之九親王及高明源氏

皆有此事王成國五月改補藏人九親也右兵衛佐師輔

來依奏慶有疑即令諳左大臣夏師輔陳云大臣語



次日昔先妣喪內故左大臣授中納言余拜右大臣
 之時相定唯奏慶內不及他處又先日所命袍色夏
 詔左大臣即報云可服着椽色案前日所也廿一日右兵
 衛佐師輔送出云奏慶夏問大閤報云於不奏元殊
 事又御荷前夏中宮親王亦有疑未被一定故問遣
 南院內親王大宰師親王清和御後共申奉由故今日被
 一定可被奉之由依是亦說不奏慶及奉拜山陵可
 奉荷前之也廿三日中務卿親王示云々中宮親王依
 却少不奉荷前云々至成人者奉之無妨乎廿九日
 云々午時參拜山陵於南釘貫外兩段再拜未剋拜

山階墓是日朝服

天曆四年十二月十三日小一条記云今日可有荷
 前事而昨日仰之神今食齋中裏幣物夏頗以不穩
 延水御時已不行須用來十七日者左大臣奉仰令
 仰諸司訖
 延水廿年十二月十五日御記云獻荷前云々河藏
 人在衡申犬死事即令外記勘先例兼令公卿亦定
 申公卿亦申不可忌之由仍着建禮門幄拜荷前如
 常云々
 天慶八年十二月二十四日奉荷前當物忌之中諒



閏年。不御建禮門。仍今日不親拜而後檢承知九年荷前例。天皇御前。惺然。後則不御失例也。

天曆五年十二月二十三日。小一条記云。今日有荷

前。夏未三刻。上御建禮門。使公卿多不參。仍從殿上

遣召臨晚。適參入其後。發茂使。但天皇御惺。後兩脚始

降。改裝束有煩。仍公卿已下。着笠深沓。從事及象燭

事訖。

同四年十二月十二日。九記云。朝綱來云。明日荷前

停止。以十七日可行其故。十二日是致齊散齊也。齊

內。至切。畏幣物有所憚。加之。延木十七廿一兩年依

此疑改十三日云々

御記天曆八年十二月十六日。公望勘申生二帝皇

后國忌不廢之由。日本紀亦云。同月廿四日奉荷前

云々。相當物忌之中。諒闇也。仍不親拜而後檢承知

九年例。天皇御前。惺然。則不御失例也。何例天慶八十年

同二十七日。左大臣令藏人元輔奏請。停六月三十

日。贈皇太后國忌論奏云々

天德四年十一月二十二日。民部卿藤原朝臣令延

光朝臣申明。日柏原山陵使。差中納言源朝臣而申

亥一刻擊鐘 出居着 地不着 近衛官人奏時 亥

七度稱姓名 稱生 已上 依例 夜行 王卿 一 跪長 押

王卿參上 或稱 召出 居問 微音 王卿 者 又 向 僧 上 押

後侍臣着 東 庇 御屏 風內 藏人 所候 東 做 庇 校 書 上

御導師等參上 僧等 候南 壁下 從 宿人 丑時 參上 書

指油事御導師着 禮盤 磬二 度 王 御導師當願 衆

生訖梵唄二段 堂童子 授花 宮 座北 頭 跪 取 花 宮 僧

授衆僧上 膺 授 一 御導 散花 率衆 僧列 禮盤 下 獨 唄

師暫居後下 蔞 授 他 僧 散花 誦梵 音訖 散花 僧 唱

座導師下立 散花 列 唄 散花 誦梵 音訖 散花 僧 唱

佛名一度 咒離 列着 本座 申佛名 衆僧 復座 導 禮 師

盤佛名十許 度 乃 堂 塵子 取花 宮 退 下 五位 以

下居火爐 先 卿前 次 御導師 佛名 教誨 拜經 我 音

無量等 乃 四 袂 經 曉 御導師 就禮 盤 禮 佛 名 教 誨

拜了錫杖 間 竟 五 位 藏人 一人 二人 給 被 綿 侍 就 內

下共取之 給 身 行 香 初 夜 無 行 香 六 位 一 人 就 行

至跪間 取 座 庇 授 經 導 師 如 光 還 出 置 座 庇 頭 行 三

香堂童子 取 火 地 授 遙 如 光 還 出 置 座 庇 頭 行 三

禮間王卿以下 跪 庇 拈 笏 取 祿 六 念 後 一 給 僧

五位藏人 就 內 侍 王 卿 還 本 座 僧 下 出 居 問 誰 々

加侍殿上 取 近 衛 交 居 王 卿 以下 瀧 口 人 已 上 名 謁

有地 下 出 居 有 殿 六 位 等 居 突 童 王 卿 座 內 藏 也 寮



着薯蕷卷 二獻後居薯蕷卷 三獻後王卿下 不待
等也 一獻後居薯蕷卷 三獻後王卿下 不待
無酒者 二夜盡所御導師有授用者 今夜召
負觀 十八十二無御佛名受禪後先可被行神事

昌泰元御導師依老耄乘肩輿參

延喜十九十二廿一日御導師雲晴任律師歌有事

師有御制法
獻歌

延長二十二廿八有御佛名依神事一夜被修長天

二年
例

天曆四十二廿三御佛名竟夜曉錫杖間簾中調

琴音三禮間頭雅信朝臣自簾中以御衣一襲給

許藏又召公卿侍臣塗籠口有遊盃酒興 延喜十
三年例

御導師
景鈞銓

應咏元十二廿二御佛名竟夜諸卿不參仍被問

不參人者

康保二十二二十九召安源開眼一萬三千佛今夜

御導師一人次茅僧一人不參

御佛名事

應咏元年十二月廿二日召御導師云々了僧徒

退出今夜親王公卿無參人者尤遠先例仰北延六

等令問不參公卿等右
大臣重信 恐出

小一條記云
此夜給盃之
後給祿文
藤原重女御
給祿公卿
以上也

延喜十五年十二月廿二日貞公御記云荷前帝御宜陽殿未依愈瘡疾內裏東宮御佛名共始今夜參極樂寺供四卷經也

延喜十九年十二月廿一日御佛名出了給法師等衆衣僧退出內藏依給王卿酒肴更召雲晴法師今令唱一句訖令右大將藤：仰云奉仕佛名事年藏已久殊任權律師雲晴隨喜前落時手勢勝延等偏依化他之道任綱維之職雲晴雖不及前人於當今頗有一日之長故有此會釋此間給歌又折削花為搥頭有和歌事暫給雲晴及王卿等御衣之

康保三年十二月十九日始御佛名立春之後當

明年衰日然而依有其例今日始也亥二刻召御

導師之イ之

吏部記云延長三年閏十二月廿一日曉御導師禮經了云々行香了復座即又起就前簾下六位傳授王公樽笏執布施以次跪跪施了僧退出即稱名如前云々余罷出傳聞上出御召樂處曲宴賜王公以下祿云々

○行佛名懺悔事 美味十三十九七

自十二月十五日迄十七日三箇日夜七僧布施

○三寶穀供養正稅安置一萬三千畫佛像七十
二鋪事 貞十三九八

太政官一圖書一五畿五東海十五東山八北
隆七山陰八山陽八南海六太宰觀音寺一八
幡宮寺一

元興寺賢護牌故律師靜安義和年中奉勅
國家禮拜佛名始行內裏述師者奉造

改佛名日 仁二十十一十三

從十九日迄二十一日三箇日

應和三年閏十二月廿一日召御導師云々了比

明召王卿侍臣於女房簾前給肴物又以酒盞
子及樂器置山洞中象仙室之躰令小舍人景

施山中醴泉以神酒器置山王卿等酣醉奏給歌

于時御厨子所供御酒以盃給兵部卿親王々々

飲下小庭拜舞復座數巡之後以中宮女装束給

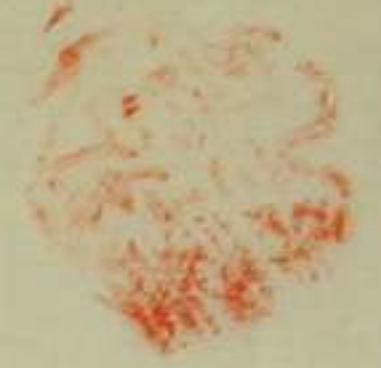
王卿以納殿所七絹給侍臣令尤少將濟時唱見參之

○二十九日進物所請御器於內膳司事

進物所例云十二月廿九日被差元日之勞膳部

向門膳司造請受銀錢御器大小合三十

諸節又同節後返納



晦日進荒世知也事在六月卷

大殺事在六月記

九近將立敷政門前遣物聞事

作法在瑞之。兩付近將養。有次將事部。

追惟事

付中務省以分配不然

成刺王卿着座衛府帶弓箭長樂門東廊西上座

外兩儀晴時廊前近侍衛陣美明門外中務羨進分配

簡每門一收惣四門王上卿以下見下了自侍從座

如元上上卿給羨中務錄立長樂門前召計五位兩

下立壇上史陰陽寮以桃杖弓葦矢進王卿以下天

皇代召殿不御帳中王卿立美明門巽壇上開門開

建禮閣司着大舍人叫門出閣司傳宣勅陰陽寮於門

壇上以桃弓葦矢付闈司階入都禮勅陰陽寮於門

入校八把人在後立版南三丈王卿以下列南庭西門上

立門壇上下陰陽寮下部八人給方相饗初出自安福殿

門同寮友人一人立版讀宣命寮詞在撤饗人寮方相

楊磬打楯三度群呼相美王卿以下各率眷屬四門

分追臣任桃執杖追方相經明義仙華門出自瀧口戶

向北門上卿從方相分出門向東右近陣進白木束以

充追難闕追難侍從除元日見參觸外障者

天曆八十二雖諒闇有追難

天德四年十二月三十日御寮
方相氏入自西門立版南大膳賜物良陽寮人請呪云々

北門分配人々
渡御在所前庭向門云々



延曆夫人薨未葬間無追鬼

追難奏晦日中務錄付内侍所

晦日差定殿上藏人所追難事

殿内 四角

已上殿上人依負分配午時押西小壁知之

南殿 仁壽殿

已上藏人所人依負分配午時已上押壁知

之

康保三年月

追難事

天曆八年十二月三十日云々供御贖物并節

新如例亥剋追難如常諒闇年也

類聚國史云文武天皇慶雲三年是年天下諸

國疫疾百姓多死始作公号大難

文德天皇齊衡元年十二月辛巳武藏國負長人一

牧以脩駟難已上類聚國史

延長二年十二月晦日雪降親王公卿侍從着於承

明門東廊外平座亥一刻開義明門陰陽寮班賜桃

弓葦矢桃杖於群寮親王以下着深沓自壇上從

人入立南庭訖各隨被差之方門南北此夜諸卿曰

儻無兩儀出々

延喜五年十二月二十日亥一刻御南殿支于々々

申云元慶御時故太政大臣言晦日儻儀式不必御

帳以其更深夜暗兼世俗忌如此也前朝故事

猶如此云々仍此夜雖出南殿不着意子云々了主

殿寮供湯殿如例

同七年十二月二十九日大舍人廣高有病不供奉

馬九仍以京職所進高田復吉為之其高不異平人

云々

同八年十二月二十九日仰大臣去年晦夜處々或

不追儻人々云今年京中愁咳此依不儻瘦鬼云々

宜仰所司勤令儻今年

天曆六年十二月二十九日小一条記云參東宮追

儻分配及元三日後所等其後着美明門東腋座暫

按寮中納言參着予語中納言之方相度御前出北

門而昨今當御物忌前例如何者納言召外記傳說

令檢先例已无所見仍差傳說付藏人令取案内還

來云藏人清時傳仰云依例可行亥一刻諸衛開門

追儻儀如常天曆德四年十二月三十日御院云々方

相代入自西中門立版南大膳賜饗陰陽官人讀云

云

宰相行例

兼平二年實賴橋公賴天曆九年有相天德元年忠顯國史

云天長十年四月勅喚大舍人穴太馬麻呂与内豎

橘吉雄雙立量其身長吉雄甚短而其頭首不及馬

丸腋下焉

貞觀八年五月下知相撲武藏上總下總常陸等國

選進長人六尺三寸以上者今案世人及今呼長人

白馬丸之興是歟

一本

政事要略第二十八引書西宮記

十二月十三日點元日擬侍及荷前使事)中務

省錄付内侍奏閔無内侍藏人 墨付十五枚了)

