

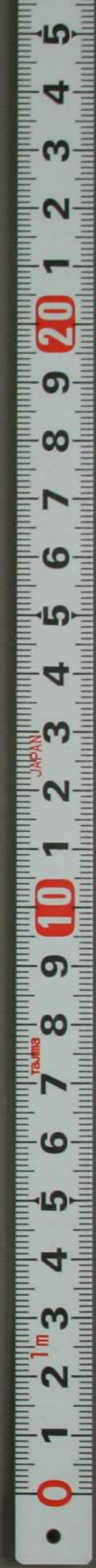


西宮記

五

恒例部

73  
1282  
5





明邊  
論  
卷  
1282  
5



五月



六府立菖蒲與金花  
花各十一  
捧南庭  
也見  
先并  
中  
侍式

寶官人行事藏人等  
給券  
所  
女  
官  
不見  
戎

四日辰王殿  
寶內裏殿  
舍  
菖蒲  
不見  
戎

五日早且書司供  
菖蒲  
二  
瓶  
居  
代  
不  
見  
脚  
立  
後  
廂  
四  
閣

同日  
京  
所  
獻  
藥  
玉  
二  
瓶  
送  
又  
諸  
善  
所  
聖  
藏  
人  
取  
之  
結  
付  
畫

御座  
南  
北  
柱  
被  
取  
諸  
料  
改  
善  
無  
第  
會  
之  
時  
典  
藥  
供

菖蒲  
機  
四  
脚  
二  
脚  
供  
御  
料  
立  
明  
義  
門  
前  
廊  
之  
藏  
寮  
官  
人

人  
賜  
裝  
束  
事  
人  
兼  
日  
分  
賜  
幕  
所  
藏

也見  
式  
同  
日  
內  
膳  
獻  
臥  
住  
寺  
藏  
送  
常  
同  
下  
廿  
五  
日  
新  
女  
藏







一人在後兩大夫還入均內相次北度既兵部御大  
少輔列進有御馬子四次大人陪從十人騎馬各令持簡  
就行立標天曆九年御中障卿進就奏事位燕一人章五位已  
以參議雅信為代三御障卿進就奏事位燕一人章五位已  
去之無救產了大輔進就奏事位燕一人章五位已  
上走為北度香次結大輔執簡奏事議已上官姓名馬  
毛色復本位少輔進就奏事位燕一人章五位已  
色了復本位依文入均北度了此間大臣奏可召兵  
部卿之狀教許了令內堅召卿即參工賜續命縶降  
自殿上當在近陣西北邊北面再拜當殿南一間西  
上後參入此次可賜開均門門左部開之兵部燕錄

隨馬至奏回毛色左馬度說右馬  
在官馬前北度馬是四府射名五  
東行更南折又西行就版位五出  
奏事位五馬子六人各五持簡  
後四尾袋緋纈鞞各五隨身  
發兩大夫入均四人帶弓箭着  
世宮末西階大膳賜采女近陣  
供御隱內膳出自采女傳頭官  
共佩着座舞昇復座兼和年依  
拜着座舞昇復座兼和年依  
自南面東階出采女傳頭官  
面列立王御共出東西南度一  
小列立王御共出東西南度一  
子拜立內侍還入北等又受內侍  
子拜立內侍還入北等又受內侍  
隨馬至奏回毛色左馬度說右馬



記衛府藝能燕錄一入  
左近先射至一懸的的十少將側  
射文時如欲出歸入請衛射了  
以元立所為如此云々  
或本十文人奏事兩大夫左右  
樂寮建標去三第於南生二文  
障西頭之持三第於南生二文  
遣勅使由詞云馬出標之使遣  
御酒賜以救上卿召參議唯立  
之唯參議降殿令升暨召左右  
將進列檀下北面西上立參議  
於階下壇上年立壇

下仰云罷馬出救使次唯向馬出今日立伏  
空午奉宣經殿後自右近  
所在毛養內暨堀嬰角敵鉦用右近府又遣左右將  
監各一人標下障間進向標下  
位二人賜履馬諸大夫酒已上參議一人所職也  
皆同馬出救使如近陣南二文掃部兵部祿史生  
執贖奏出頭並執贖立右先衛錄東邊史生立  
內暨轉奏二入趨自北方立  
少將遣馬出將暨以次競  
以下引還馬有遣馬不還  
先拜所再拜退依不託  
車駕還宮雅樂奏樂拜前







獨聖從卿聖上去文夫工以圖兼內候酒主  
云一厨鼻唯上二付官近右到奏月階立膳  
侍列南殿乘編丈削起人衛奏高天美下水供  
從童物復受云北杖座乘自座慶着御太子  
乃五列座付賜面進侍閣睡後角年座監奏饌  
厨北立侍內西自侍不賜賜左置衛喜馬膳  
乃工甲或從聖上屏從不賜賜左置衛喜馬膳  
獻在富無厨贊列慢奉笑昨大弓門十奏賜  
御上廂物王人一經寺負將付督七下左臣  
寶上南進去稱人在留馬老內顯年左右  
各獨一自年唯當近侍王府侍忠左右馬饌  
稱問問在負南殿陣從御幕天執大御頭以侍  
物云四近馬碩登北憚以改曆左將盃捧下從  
名事任陣王召在頭各下定九年入參取馬內別  
女何以南卿內天於執銀錢在自右之奏豐當  
物物工頭以整覽殿錢各殿王右母大昇候羞少  
不費一列立執晉在南二諸偏十屋將殿南饌納  
稱首列立執侍內堂邊百大下烈北相付階造言

獨聖從卿聖上去文夫工以圖兼內候酒主  
云一厨鼻唯上二付官近右到奏月階立膳  
侍列南殿乘編丈削起人衛奏高天美下水供  
從童物復受云北杖座乘自座慶着御太子  
乃五列座付賜面進侍閣睡後角年座監奏饌  
厨北立侍內西自侍不賜賜左置衛喜馬膳  
乃工甲或從聖上屏從不賜賜左置衛喜馬膳  
獻在富無厨贊列慢奉笑昨大弓門十奏賜  
御上廂物王人一經寺負將付督七下左臣  
寶上南進去稱人在留馬老內顯年左右  
各獨一自年唯當近侍王府侍忠左右馬饌  
稱問問在負南殿陣從御幕天執大御頭以侍  
物云四近馬碩登北憚以改曆左將盃捧下從  
名事任陣王召在頭各下定九年入參取馬內別  
女何以南卿內天於執銀錢在自右之奏豐當  
物物工頭以整覽殿錢各殿王右母大昇候羞少  
不費一列立執侍內堂邊百大下烈北相付階造言



見從者重子等以杖  
了行射主重子等以杖  
近衛將監一人持五寸  
等丁衛到一人持五寸  
藝將監一人持五寸  
執了廣自射近陣南  
加右門部衛士撤  
前陣右門部衛士撤  
而兼掃部衛士撤  
球門出木自左右  
各門打出木自左右  
大執之殿打次將監  
臣昇殿打次將監  
大執之殿打次將監

出立自北  
左色馬內  
冬一人起  
胡床子  
人賜南  
床度相  
出表長  
姜音樂  
面北樂  
餘馬者  
標退還  
大夫奉  
有相兼  
四人六  
深人布  
深人布  
着雜戲  
因高夫  
妻移宅  
雜戲  
因高夫  
妻移宅  
雜戲



人列殿前再拜  
馬進大白九  
階下大臣投球  
衛陣前衣冠如  
騎馬進冠人唐  
執籌有勅打球  
赤右勝左籌各  
學勝時樂雅各  
見情學委樂唐  
則委進音色北  
日暮入御王卿  
形等停到宜杖門  
武德殿九記云  
天慶七年五月  
六日御武德殿  
云云天皇  
起御座此間大  
將不候仍余稱  
警大將不候之  
間

在座二前納言可稱警者  
右大臣兼右大將所四府奏委聞下  
殿置書杖還

着座云云于時大納言春日大輔云  
觀射事并競馬

御記延喜二年五月五日辰三刻  
御武德殿儀式如  
常但賜藥玉水侍四人藏人十三人  
不足四人者再

國史云永和元年五月乙卯天皇  
御武德殿閱覽四  
府馬射丙辰亦御同殿觀親王  
以下五位以上町貢  
競馬馬戊午御同殿令四衛府  
馳盡種々馬藝及





打毬之態也  
同六年五月乙卯是端午五元節也 天皇御武德殿觀  
騎射

貞觀元年五月五日庚申停端午之節諒闇也  
元慶六年五月五日丙午端午之節天皇御武德殿  
觀四府騎射及親王以下五位以上貢馬

同八年五月五日甲子端午之節天皇御武德殿觀  
四府騎射及五位已上貢馬是日有勅下政大臣行  
以解之事

康保二年六月七日於弘徽殿有競馬事細殿生南

第四間立大床子以為平守平兩親王為左右頭公  
卿等依召候細殿南一二間次皇太子候細殿南五  
間為簾次伊尹朝臣吳天左奏著坐次兼家朝臣奏右  
奏別當也 左右馬各三疋 騎小童著天冠錦打懸  
自屋垣前上南左右入飛香舍東南中門左衛門督藤原  
朝臣召安親遣馬出勅候理兼遣標下各向勅使仰  
細殿南中門間勅使在廳左右籌刻着飛香舍東北中  
門內座胡床以殿上小舍人樂所立標持二竿於廳  
步舍東中門邊喚登華殿細殿之下次左右馬競走  
左勝姜陵王小童舞了勝方念人勝原朝臣以下進



拜舞了御厨子所以酒肴賜太子及公卿左右雜伎  
小童騎馬南上一一馳下次作物所立毬門打毬童  
步進列立藤原朝臣投毬子惣十度右勝左右樂人  
隨勝奏紅聲了各退入一幸天

稱諸家出馬裝束

衲襠 稱 靴腰 錦袴 十纏 足纏 赤袍 倭鞍

昌蒲形 杏葉 雲珠 尾袋

童着天冠無手纏足纏倭鞍

弘仁御後出馬垂纓冠黃衣兩縫深杏 拂蠅倭鞍

臨時小節諸御出馬

衛府冠 未額 無手纏等 楊衣稱 倭鞍

良家子弟及办舍人内暨頭乘之小節官右大臣奏

解文出兵部省注毛付不臣

天平十九年五月庚辰天皇觀騎射走馬是日用

葛蒲為纒

貞公御記云延長五年五月三日駒牽日暮不得兵

衛騎射五月節會如常但依雨過無謝座酒禮而賜

藥玉間頗燥公拜舞如例六年左御馬九勝左右近

在兵衛上將射五寸右兵衛有勅上打毬如例帶刀騎

射如常





康保三年四月九日此日在中譯保光朝臣裝束  
使本近少將兩信朝臣等向內馬場班墓所  
等處柁依文裝束使在中譯文範朝臣依昨日  
裝朝臣服闋朝臣白不參仍以保光行事  
日不參閱白御記云應和三年五月十五日召  
二字馬寮十七粟毛於車庭覽了飼菊人  
召在馬頭有年朝臣令仰能調養御馬之由召友近  
時監尾張安后府生安田相平等仰能騎御馬之狀  
並於南廊賜祿有年重安居等足補一此延喜二年賜友近  
將監尾張遠望祿柳也

康保二年五月十八日辛在大臣令申准先例以办舍  
人安厩行方令騎行幸之日所出馬价依請

定賑給使事

寅申及五日不行云々  
天慶五年四月以藏人所衆近衛番長為賑

給使障

上卿着陣座一大臣行之有御外記令進例文又參  
議前置硯外記二人一置硯進大臣令參議任例書議  
書了無參議者一辦書之上卿乍在本座令殿上辦着  
以文進大臣取之





藏入羨聞返賜下外記任例各確仰使等有障云又  
仰轉令問新物具否狀諸府各請取米鹽定日當散  
短天定便所分行米鹽或且使於便所短天加封或散  
府設饗而年未以施米鹽中立用仍留饗利以破子類  
補口  
或臨時夏冬間別以殿上人賑給京中或外國有飢  
謹之時遣諸司官人賑恤  
天曆六年三月二十三日諸衛佐馬寮助之外留  
六位羨加五位二十人令賑給東西京是依天文  
變異被施德經之晦同十年三月同十一年三月天  
如此者新米三百石

前一日諸衛受新物給單記人數等進外記：  
覽上卿上卿令殿上卿若藏人羨聞皆返賜之後  
即返賜外記了  
延喜十三年五月二十日權中納言清貫卿就陣  
座定賑給使奏聞云々又召丹堅施米使事被仰  
訖今年賑給施米等  
天慶七年七月三日有賑給事依無新物交至今  
也年未未有今月被行之例云々  
承平六年六月二十日參議職曹司令行讀奏  
可尋  
事一人受賑給使施米事大納言行事云々



長元三年五月有定奉勅大臣史作短尺分賜使使  
使定如例令引諸条貧窮者鹽四合五年於官厨分  
給米等是今年京畿飢渴殊甚之故也  
禪閣仰云差賑給使時差檢非遠使依之時差非  
檢非遠使尉若志等差非檢非遠使依者差檢非  
遠使尉若志等云云差兵衛佐馬助等之時非此  
限又必以檢非遠使尉若志等差七八九年是有  
鹽行之時馬為令紀行所差云云小野記云賑給使  
只奏使差文而或入云相加錢米勘文奏之賜桑  
色舊例無此事者私案以未鹽給  
不見賜錢之事

寬弘九年五月十一日行成大綱言記云被定申  
賑給使在兵衛尉以道進急狀者也然而自藏人  
所方被責云云仍差差使被美例如此云云

賑給

米三百石在京百八十石 鹽二十石 石八十石 下  
宣旨於官丹自大膳下之云云  
讚岐百五十石 土在百石 美作五十石 已上永  
月內可進祖以庸  
米可免云々  
在京賜宣旨以義倉錢八百九十七文宛運米塩等  
之新



右京賜宣旨以義倉錢四百四十五文定運米塩等  
之新

延喜十六年大風遺諸衛官人注人家破損給物  
少中給二斗

六月

一日内膳司供忌火御飯

本自御字至候字注也

御粥前付采女女房若侍臣供之着服月事人不候

立御臺盤一兩於大床子御座供之稱譽躡不美御

飯御尚女房下御所由膳或布袴六位帶束有攝時

御膳四種例銀器御所用土器御飯片境

九記云義平元年五月二十九日御讀經結願先

例第四日朝座御結願而明日依可供忌火御膳

今日畢云云

延喜十一年十一月一日同十五年六月一日共



有觸穢然而供忌火御膳如常云云御記文云云  
延喜二年十一月一日供忌火御膳依無四位殊  
令菅根陪膳從五位人頭為藏

神祇官奉御贖物

自一日至八月十二月同之辨官下新物宣言

或本起六月一日盡七月三十日云云

一月不得意造酒司獻醴酒女供之或大七月供醴

若一日致造內近寮進菹菹菹刀二十柄見永和一例式或

酒重人云夕式七月一日進云夕或本內近

作朝儀仍御五日親王衣服文

物忌之時不七日中務省申諸司夏衣服文

件供酒云夕九日奏同省衣服文近代不行

或云式六月十二日御辨御下之間不得奏授封及由

御辨御下事

神祇官人自朔日籠奉官卜之有穢時延引

南殿儀在式

或人云上卿奏上卿着障座外記申神官候御卜由

了歸陣召神上卿官人進奏案伯若勸奏業於

祇官人依奏門就膝案進之此外官人學立南

可行由被仰廊初立敷政門外西二間退立官侍



云々  
九行章云々  
昇寢立新廊  
東第二間東  
西垂云々  
時於障外付  
外記令申候  
御卜之由上  
御奏聞之後  
仰外記令付  
外侍所外記

小野記云留御牙之卷了則退  
臨東階上御起取函付外侍  
外記官人入就案下官人取函投外  
記外記進工御上御取上階取函投外  
所授外侍外記云藏無人仰云依奏行延喜  
西一問進御所天曆九年大納言延喜  
南殿進御所外記自天曆九年大納言延喜  
上御着座官人撤案請舊例若自代所  
申上御召外記賜案有穢在障外申  
上御奏聞付外侍延木七今往御物  
忌時付外侍所此月若宣臨時廢務  
者可付外侍所云々上御不參者外

令持供遣  
外侍所云々  
上御不參者  
外記付藏人  
奏付外侍所  
云々  
愚案依奏可  
行之由仰詞  
是依御卜解  
可被仰歎

記付藏人奏付外侍所延長三年有  
穢外記元幹覽奏案天慶五年納言  
不參參議忍文依宣旨付外侍所奏  
後賜承知官府神祇官官進使差文  
次給内印官府  
御解御下御記云々  
天慶六年六月十日入夜藏人迹  
親来云神祇官障外候御卜奏依  
叙言以上一人不參不能奏聞者  
有仰令召而各申障不參為之



定詞致

何者外記甚中云有他例之可唯

候例一依

者依候此例可令參議行之狀報奏

有例一云

九記云同一日依昨夕一卯時

候參內左衛門陣外令遠規奏候

由仰云昨日依例可奏御一而納言等申障

由仍乍知食議由於陣外為令奏聞所召也而不

參仍令參議忠文朝臣奏了但今日神今食付所

司可令行者仰大外記有象了

九記云天曆五年六月十日陰雨左大臣參奏直物

御辨御一依一侍不候大臣參上令奏次奏直物

文云

同記云天德三年十二月十日官奏後欲奏御辨

御一而一侍不候云一仍令賴忠朝臣申可給代

官由而仰云或時令藏人男等奏准被例可行者

經階下參進奏聞云一

天曆三年十二月十日九記云神社官候御一而

而納言參議或重服輕服或觸穢不參雖無先例

依勅旨外記一內侍所云一

應和四年六月十日左衛門督藤原朝臣令文利奏

神社官申蒙處分供奉御辨御一文令仰云依先



例穢限滿之後可下其文縮日行祭原朝臣令甲奔日  
數事外記不能勘申為之如何令仰云延喜十五  
年延長二年例穢後奔四日奏御卜不見陰陽  
擇日時之由不令申云承平三年外記日記有陰  
陽奏擇甲其日之由然而令勘申之事不曉但明  
日可行祭仍彼官不可忘龜十二日當御襄日十  
三日重日也其後可及被修中官法會之日為之  
如何令仰云襄日何避忌籠始日午然則始自明  
後日奔以十五日可奏御卜文可勘神祇官進申  
事由事十四日掌侍奏御辨御卜云々

康保元年八月二十五日在衛門督藤原朝臣令  
奏神祇官進去六月御卜過狀式田蒙處分過狀  
戒將來令免

應和三年十二月十一日御記云自去六日至十  
今日物忌也神祇官進御辨御卜自內侍所傳奏  
時昨日上卿奏事由可付內侍而不奏只付邊例  
也  
延長元年十月日神祇權少副令持御贖物候在  
衛門陣外申云頃依例就內侍所奏之而被立穢  
札頭執申此由云々先有如此之申令申其由即





圍司一人出未取御贖物參入歸出給之令右部  
 一人請給但其右部過穢之間不入於神祇官云  
 御記云應和元年三月二十七日令藏人文利間  
 神祇官服錫紵之間依例可供御贖物而不供之  
 由官主常純令申失錯不供之由

月次祭

廢務木工寮申全文轉申上御下宣旨  
 延喜十六年六月十一日自左近陣發遣伊勢  
 使事

且仍行伊勢幣於彼使事  
 同日十七年六月十一日臨時幣使在月次祭明

上御着神祇官北門外東  
 神物具否由上御着廳  
 外記申代官無王大用  
 王大着無代自大東  
 下同音唯稱一人急東  
 屬人聲并倉後五庭甲急東上御云止宣乃省遠乃使唯出南



門五之武辨史諸大夫着座入自神祇官掌云申祝  
部唯師下自西廡着祝座着木官人皆次上御以下着  
詞祝師下自西廡着祝座着木官人皆次上御以下着  
史申分了壇下座南舍座人皆着御申祝如例  
本幣之後右御巫週見幣物伊三勢言三自西廡  
上以下退出史二人持簡召諸祝集遠使入京之口可  
云七進本送稅等分幣工御退次次退  
十六年六月十一日臨時幣使  
月十一日使進本十七年六月十一日臨時幣使  
自在近陣月次祭在明且仍付伊勢幣使  
殺遣伊勢

神今食於神祇官依例卜食親王以下小忌  
延長六十二日神今食大忌王御下候有行  
幸應和四月十一日於神祇官有神今食諸  
御不參在大時參入早且行祭  
上御着南舍親王自北面參議  
從在東座丸亮史中務滋錄內舍人對座舞北面  
東面座西方為侍從厨候所親王前執餘臺盤候  
外記置式管式申候部申時神祇官人申供神物辨  
備王御已下向北舍水司供手解之親王執打拂簀  
無親王者次訖言矣議昇坂枕唐當枕卷轉少訖言  
入人親王者次訖言矣議昇坂枕唐當枕卷轉少訖言



已下使御量掃部官人傳取供之早（平）可還南舍（平）御應  
或又供曉膳舊例侍侍曉膳之間（平）丑時供曉膳王御撤  
御座等如初儀采女冬内奏夕晚御膳供了狀

中院儀

有方忌者早還御或有方忌不御天曆元年十二月元行幸納言以下着中院行

當日早且出納書侍臣數差小舍人遣神祇官令  
下小忌合不還奏之後大忌人等皆奏退出又藏  
入書七藏人名數召出納給内侍所彼所遣神祇  
官同令下之預御厨子所別當候御浴入不下行

幸扈從留守如恒内藏登賜酒饌殿工侍臣所雜  
色如恒等賜酒看侍早且至殿供御浴内侍女  
藏人到室内省令下（平）可供奉女官近代以女官送  
御下畢内膳北人簡内侍：不候者付藏人  
九記云天慶御覽了返賜官外記令下王御以下  
三十一月十日入夜殿司使替忌火不合御下人  
八日天皇下出戌時天皇賜御服尋常馬太刀御  
乘入御西戶候小忌王御請衛扈從幸柳喜殿入  
近衛閉南門北和門之間大忌王御出立自中着  
花陣南階云内着御璽信殿中間庭所司敷庭道



云左西右東  
公卿立西燔  
火屋柳云  
西記云小忌  
王卿着座時  
同之又在  
木二人一人  
着納言歷行  
夏有可及大  
忌夏令外記

主上入御自西戶御西陽殿內張承  
示也女官入自北戶候西陽北戶前  
殿上入候殿西北砌上御厨子所候  
北舍小忌人人人着西舍言親王南面  
武外(管)參議東面辨少內叙言西面  
對(辨)西面侍夜下勢西舍人等座南  
從末着東面侍夜下勢西舍人等座南  
厨設饗東(軒)舍神祇官膳造酒陪座  
代候東(軒)舍神祇官膳造酒陪座  
左嘉慶西方北西面右南西面  
神嘉慶西方北西面右南西面  
小忌也西方北西面右南西面  
后庭至殿中候學故賢者供奉入湯御湯  
御神殿入

申大忌上卿  
云云  
或記云近伏  
開中門陣階  
下左近西  
右近東  
九記云天慶  
三十一月  
十八日開門  
幸辭已下出

通以西履置御槽七度攪為湯先縫司  
獻天羽衣候御槽七度攪為湯先縫司  
三登自人御座後當色不脫着當色  
奉仕供神御裝束後當色不脫着當色  
奉仕供神御裝束後當色不脫着當色  
御神殿入  
亥剋開門司奏勅奉入大舍人  
代無事小忌供神座出采女中門  
善云無事小忌供神座出采女中門  
部養積神座出采女中門  
泉坂己下供置近衛將脫調度囊議  
幌掃帚官鋪疊取女縫司奉御武衣  
近衛特入鋪疊取女縫司奉御武衣  
內侍供之系女申時縫司奉御武衣  
內藏供之系女申時縫司奉御武衣









圍司傳宣了  
 下官奉參木  
 以下參入把  
 官到御暨棚  
 下給掃部官  
 人即帶弓箭  
 等奉參議入  
 而珊門經展  
 慢南立西燒  
 火屋神云々  
 柄搜搥一柄鐵串一隻小刀四柄燒物  
 棚一基鐵塙輪四足火箸二貝塩春  
 白二腰已上卷欠一紙自水工寮請  
 之者然件物之内相分進上御厨子  
 所事見御厨子所奉中行車之末丁  
 一月新掌會同此  
 次神祇官祭大殿官人奉御巫座芳  
 奉參上祭御在所御湯殿御裝物所  
 御厨子所還到御在所壁角忌部微  
 聲讀祝詞及紫農殿明且王殿實供

還宮下御藥  
 近衛不抹印  
 主知先例云  
 々々  
 天羽衣是惟  
 云々 閨白相  
 府命云我為  
 攝政之時御  
 共入神殿内  
 閨白後不入  
 神事御手水其儀棚一基敷布立八  
 足机一脚置御手巾籠一柄又立白  
 木二階一基置一簾履一足立机一  
 脚已上置二西盛御手水尋常御手  
 水以前供之次主水司供御粥副和  
 布御養一盛中院早且主水司請粥境  
 所藏賜陪膳未用裝束弁上藏人供之  
 彼日所進請申奏不奏聞直給出納  
 返工之日彼司即請奉奏例供次前  
 供之今日同司奏御手巾後各輕服  
 齊





神殿戶外云  
是依故釋

之人參他存准比  
神今食夏  
御記云天曆八年十二月十一日

閣仰云云夾

神今食祭云云參議正明朝臣一

部延長三

人行祭事又次辨代官令供奉云

十一月十四

閣諒略記云神今食天皇帛御衣

日記件座葉

小忌王御以下着青摺如新嘗會

疊參議已上

但無繯云云此勘物本無御奠故

榻足和一隻

入御神嘉殿之間左右近衛着長

侍從黑漆食

各一人先趨開門御奠和入御而

床一隻外記

閉門日本元若小忌參議兼近衛

等漆食床云

侍者祇候御奠如他行幸之儀云

夕主殿置大

云此事憶無所見雖然當時之云

櫃云云小忌

人今案也

自廊進而從

延喜十八年六月十一日依穢内膳

南御登階上

部等不足可供神事數仰大納言

所司取舊授

藤原朝臣以大膳部等借補内膳

案措笏定

部不足之數令供神事此夜於神祇

之進戶外跪

官行神今食事云云昨日穢内膳

授戶外所司

院行取司十二日午殿主水等寮司

退大納言以

供解齋手水粥等令問前例申云雖





下屏御座云 有穢不供神事猶供解齊水等云  
 夕案事竟有齊而後可有解齊而依  
 內膳自東廊 穢不齊宜無解齊此例已以上<sup>似過</sup>迄<sup>誕</sup>  
 進神饌云々 後宜<sup>改</sup>故定之  
 是依雨也念 延長四年十一月十一日甲午云々  
 厨別當常拜 今日神今食依<sup>申</sup>穢諸司行之<sup>申</sup>四  
 奉仕公御手 剋神祇官參入奉仕御殿祭事同七  
 長禰大小念 年十二月十一日<sup>申</sup>內有犬產今夜依  
 入役送及侍 穢不御中院<sup>申</sup>丑二剋神祇官參上<sup>申</sup>有  
 從午長 大藏祭事云々

御記云應和 近衛式云九樓奉十一月新嘗會小  
 元年六月右 齋官人并近衛耆耜布 卅三十五  
 中將元輔殿 領云々請縫殿寮<sup>申</sup>供奉六月十二  
 文忌名謁云 月神今食<sup>申</sup>不齊官人近衛裝束<sup>申</sup>云  
 夕同二年云 月人別細布三文八丈紅華大二兩十  
 月難物忌云 二月人別黃絕帛各三文綿二匹細  
 南殿庭拜大 布七尺云々請大藏省官<sup>申</sup>式云凡  
 神又神祇官 神今食新嘗會<sup>申</sup>所須云々日影二擔  
 參入御殿祭 申官請受云々  
 云々 藏人式云甲卯日新嘗祭行<sup>申</sup>中院





一同神今食但特臣着日蔭薦并小忌衣維進件衣  
八領

延喜十五年十二月二十日於神祇官行祭事依撤  
云云設召使座舊例不設此座今夜有便於臣云云外記召  
縫殿寮令進腰衣參議已下時從已上一一進了即  
縫殿元申云今年富三年一請又年也然則件衣不  
可更返納者散位清原樹蔭真人雖非侍從依中務  
輔代同願此衣但中務丞代內舍人為行中願此衣  
仍問縫殿官人中云中務丞一人錄一人并二人料  
食依省請行之於內舍人等無願衣例者外記史新

各一条但外記史生左右史生官堂等新次

年下見長元壬午六月十一日有行事依御忌月無神樂

延喜十五年六月十一日云々大忌親王公卿不參

仍遂空但少訛言辨及外記史等着座云々

弘仁七年六月二十二日宣旨云云大辨秋篠朝臣

宣大臣宣頃年之間應供奉新嘗會神今食小忌參

議卜定一人僅備神更其人有故更被闕之自今以

後卜定數人備于所闕少外記坂上忌寸縫奉繼末

同十年十一月二十日宣旨云云大辨良岑朝臣侍

殿上宣差前供奉新嘗神今食等小忌參議已上只



一人也自今以後定中納言已上一人參議一人并  
西人若中納言已上未食卜者定參議二人少外記  
高橋宿

門奉

新式云今乘親王一人參議已上二人次侍從已上  
七人外記史各一人官掌一人又云應供奉神今食  
小齋忌次侍從已上歷名前奈一日奉之大嘗會准此  
弘仁九年六月十四日取攝以諸司於神祇官祭之  
仁壽三年六月十四日內穢付神祇官又辨史依穢  
不參夏觀九年五月二十九日京中官中穢喪者多  
未月十一日可行神今食仍於朱雀門大枝

同十八年六月十日神今食依穢停止何大枝  
天慶三年六月十一日於神祇官有祭事云々外記  
有象令藏人仲陣奏云小忌親王納言各有障下可  
參云々仰云親王參議各一人供奉之例可勘者即  
勘申述長七年十二月十一日例仍差取豎召兵部  
卿元良親王還參云云今可參云々元良親王參議  
忠文善座云々侍曉之間令侍從圍碁云々  
同八年六月十一日夏二剋天皇御神喜殿云々古  
大臣三品元良親王參議保平在衛等着小忌座云





同年十二月十一日於神祇官被行祭事云々但參  
代官不取

同七年十二月十一日本於神祇官被行祭事云々但

記史各有穢氣不着座立行轉仍以官尉羅儲小

本官權大佑直助變為史代云々臣元良親王中納

言清蔭御着座云々成三剋三臣

同年六月十一日云々上御依不參不御神嘉殿有

仰祭事於中院付所司令行有明親王參議保平着

小忌云々

同七年十二月十一日於神祇官有祭事權少外記

等按  
下高直也

真能古立南門行事依內穢也少訖言辨史生官掌

共參云々參議忠文朝臣着南廳小忌親王訖言不參

云々

### 敬齋日在穢內行神事例

延喜十九年六月二十六日於神祇官被行月次并

神今食祭事云々云二十一日內裏有大死穢丙午仍

於不觸之諸司令調幣物諸轉皆穢然而權右中辨

藤原元方度正蔵不着座立庭中令下幣物

同年九月十一日又有此例云々

元慶六年六月十一日去六日內有大死昨日穢仍



也然而依諸司不穡下祭新今日於神祇官行之矣  
部記云延長四年十一月十五日依前司云忌洪御座  
等歸座之後縫殿賜魯祓但去年投投投託今夜無之云

天曆三年七月二十一日於中和院有神今食祭事  
依穡天陰雨降歲人頭雅信進在伏申中納言元方  
延引云依兩行幸停止者工卿仰外記云差使部仰諸  
司云云造酒司申故障中務省申輔厚以在衛門位  
國強為輔代以待從厨預直與為佑代為佑代而當  
夜不參仍准去十月二月神今食待曉之間已徒然仍  
例雜無便宜所申行也

工編百基百基侍從前令國政與近頭手輔手談募  
以一孟云力

延喜十九年六月二十六日依穡云々四呂貞親王  
參議澄清恒佐朝臣就神所南舍但納言己工更不  
恒佐獨合下仍外記有在申右大臣右大臣宣參議  
一入行伴事并外記申云仁和四年六月延喜九年  
年十二月寬平四年十一月宣德清朝臣被申延喜  
先申彼朝臣無再每云々依放年延長六年十一月  
幸相宰相無再每云々依放年延長六年十一月  
造酒司官人不候史行酒云々  
延喜二十二年十二月十一日月次神今食依穡延  
引十四日月次祭事了神今食神祇官被行而可



供奉采女八人也先例并采女三箇日齋而依取穢  
不供奉所以不穢采女可供奉而所在只二人若不  
足時以水取為采女代令供奉而不穢水取一人惣  
三人也因之入夜被停并祭十五日停祭之由於建  
禮門前大統  
弘仁十四年十二月二十八日宣旨云戌一點御齋  
院用酉二月寅二點還宮用卯二月卯一點宮用神祇候  
延政門外用辰一點二點卯門參入祭御殿月同以此  
前右大臣宣永以為例少外託都病祿廣田九奉  
天德四年十二月十一日御神祇官行神今食祭事

云々 依當子日昨日令卜供奉  
男女房并駕輿下等云々  
天慶元年六月十四日神今食云々右少辨相職未  
大忌幕甲左大臣云神事時候鈴留大刀而少叙言  
實利未練故實不考候鈴尋先例可遣取之云々少  
叙言左右大臣人主鈴等入禁中取鈴參入云々大  
忌幕無辨少叙言不進盃左大臣云如此時故右大  
臣團基賜盛后却流其巡又且近衛次將令進盃是  
故實也即右中將英明右中將正明等令勸三巡  
云々  
應和元年十二月十一日庚子今日依當子日昨日





於宮內省可卜食今夜供奉諸司等仍亦侍代藏人  
等向候省令合卜而小男小姬等不參仍不合卜仍  
有是今日重於宮內省令卜小男小姬但至下內侍  
藏人等昨日已以工了仍重不卜云云  
兼保三年十一月御記云依無小忌叙言二人例叙  
言參議各一人可獲奉之由令仰又卜食外記不候  
仍以史令行事云云  
延喜十三年十一月御中院云云下輩掃部司申少  
叙言不候鈴云云有定遣少叙言左右近將監等取  
鈴也去八日有此事仍遣少叙言左右  
亥二刻所司  
近衛將監等令取鈴云云

供神座其後少叙言禱光願鈴奉進掃部司傳置殿  
以云云  
同十五年六月十一日御中院大忌親王公卿等無  
不參候云云又取侍皆有障殿上命婦二人供奉以  
侍代年未未有例然以無內侍不可闕供祭事故准  
他時刻令奉仕之  
延喜十三年十二月十一日昨縫殿申有大產神熊  
御服等不可供奉狀仍召縫殿神祇等問先例皆曰  
此此御服雖不御皆供奉仰大藏行御服斷令御  
殿裁縫之此夜不御中院侍諸司云云



同十一年十二月十一日昨今日物忌也成一記獨  
中既行神事云々今夜參議二人從奉小忌云々  
延永三年六月十日御記云使清貫問七大臣御中  
既時方閉御大臣日前代不忘天一太大白更觀以未  
有此事以後御中既方閉御未詳只和法皇御時  
四方閉息進曉神饌以避忌見此例供饌時刻是存  
式而早建云々此度雖不御有何難事云々  
美平三年十二月十日壬云々須召神祇官賜上以  
下史生以上下文而依子日不令召依去昌泰三年  
例十一日早且可卜甲之由仰了

延喜二十一年七月九日依穢云々牛納言藤仲平  
卿奉侍從着座但克小忘親王而申澤不參去々  
亥刻小兩目天皇不御中院  
元慶四年十二月十一日云々今日少納言辨皆觸  
以穢不參以圖書頭安倍朝臣時範為辨代又以不  
穢外記史行祭事云々  
延長六年六月十六日時降雨云々召大外記高  
橋元轉於藏人所仰云今夜祭事改中院於神祇官  
可行者左右延中將各申即仰諸司可裝束彼官之  
也云々



（卷三）

同年十一月祭左近陣將監不候有是日左近大忌  
將監令候云々吏部而勅日不可然以左府亦忌將  
曹令候云々今夜大忌公卿經南殿前住大忌幕天  
慶元年十二月十六日於神祇官有祭事云々欲羞  
汁物之時厨別當等不候仍令預等欲羞之間亦豎  
大舍人等各相論云可取盤云々上卿仰云亦豎  
奉任殿上役在此等事令亦豎頭奉任手長大舍人  
者可取盤者云々如仰令奉任之  
寬平元年六月十一日神祇官行月次祭云々神令  
食祭依例於中院可行也而件院諸舍多頌歌仍於

宮内省辨備御在所并供神雜事以下日記破換仍  
行幸之由不分明

延喜十七年六月十一日二是日月次祭也云々大紙

言道明卿就左近陣已四剋奉進伊勢臨時幣於同

陣賜宣命使王正親正常澄王入自今夜神令食祭

也天皇御中院

同十六年六月十一日右大臣就左伏奉遣伊勢臨

時幣使於陣賜宣命但以月次祭使大中臣安嗣便

為中臣使云々天皇御中院

延喜十七年六月十一日戊子月次祭也已四剋奉





遣伊勢臨時幣使其儀大納言道明卿於左近陣座  
召使王正親正常澄五人自敷政門賜宣命退出云

十三日中務省請申藏人所明年曆料

朱沙六面麻紙六張緋三六云尺

二十五日任相撲司

大將着陣定任奏聞已中如言以下侍從人召中務丞

賜之儀如式部於曹司任之如除自定念人下外記自

相撲司進贄於藏人所見義

### 雷鳴陣

清涼行甲云雷鳴時連裝束殿工召近仗又

石內藏奏雷禳麻云之本聲三度以上

大將已下帶弓萬候御前預庇弓箭不著額間左

右在北右南大將在前西上左自北昇右大將自南

將下云無妨將滿時以圓座為大將座有中將者大

前向東著蓑笠以下立御兵衛立南庭前持長戟

敷雷鳴街屋鳴盛時分陣遣右殿外衛督候候殿上

者帶弓箭候簾中解陣而大將召庭中將盛名福唯置笠

將仰云庫解石如前將監等福唯立召庭中將盛名福唯置笠

出無大將者他上仰之座在孫庄南一幸近衛府帶弓

箭無上卿者办侍仰在中將解陣昌泰三年仲平延

和葛依宣  
旨立昌泰三七一  
五日西度



本十三年定方雷鳴日近衛將監在家  
早參內有障者早可獨參陣

或人私記云御讀經解間并夜中早且雷鳴陣立儀

有疑問左衛門督延報云御讀經間陣立事無所

見今案依常儀無殊難故云々重案撤御座之處

陣立似無便宜須當夜殿東間戶間左右相分可

陣歌云々夜中陣立屢有其例乍宿衣帶弓箭候

之及明之相互立出京帶云々後日見美平四年

六月二十一日記御讀經間雷鳴陣立如例云々

天曆六年四月三十日九記云雷電甚盛犯雷雨

參入帶弓箭候御前云々藏人澄景仰可解陣之

由願退事座召仰如例云々

延喜四年四月七日此日自朝迅雷暴雨左大臣

兼大將時右大將受參上列陣如例又召左右兵

衛督佐等侍之兵衛上殿着美左將元方奉入仁

和寺及未刻終願止左右解陣取諸陣見參暫雷電

又甚又近衛列立美左少將忠相左右近衛各十

人奉入仁和寺及西射左大臣行解陣事云々

應和三年六月二十六日雷雨仰濟時雖物忌令

立陣云々雨晴令藏人雅材仰藤原云々令解陣

解陣如常中務式或办舍人參雷鳴陣者立春興殿

傍書及于清經



西廂

天德四年正月二十四日除日儀間雷鳴左右大

將帶弓箭候御前坐但陣不立云々故延光大細言私記

昌泰三年壬六月二十九日申剋雷電陣列如常

左右大將各有障不參西剋左中將仲平奉內侍

宣行解陣事則遣使於諸陣為勅計也訖神祇官

供奉恒例御贖物

或入私記曰長德元年七月二日參內頭中將奔

信云雷鳴時陣立如例但打上御時額間南北

行居左少將濬時右中將延光此時主上御出令

問給陣居違例由於延光朝臣甲云至于延

光從安衛府罷漫其裡不畿難知舊例從左府儀

也者仍又令問濬時更無所申此座猶向南北可

居東西行也者但此御座事故中納言被申儀甚

善仍隨其說者少將以上南北相歲人辨為任云

去正曆四年又有雷鳴陣故將軍被候其陣又居

南北行云々皆御座可在大序子御座或候畫御

座南又可候大序子南云々





施米事

件更待仰可

行天久賑給

度先給物實

後奉人數施

米更奉人數

後給物實云

或託云官人

今分給料物

或記云大臣奉勅仰大辦令問料物

有無鹽米二百余石又令仰授書殿以

頭以下為使或差藏人所衆令

或說云東北西山各五卷合十五卷

注云奏聞遣使由仰可給日若延司

音立札於山頭令知其由云云

文殿官人依官宣注東西北僧數三

山使各十人上卿着陣史進使勤文

合五十人上卿檢察付殿上辦若

前一日使受

料物膏日於

右近右女衛

等馬場班給

奏更例云云

不參米鹽勘

文云以小野

官手中行更

九行更云十

藏人奏聞返賜之後下史官做例催

以文殿人為使或云云十五卷文及

新米備前百石天祿元年九月八日永

宣旨通鹽九石一斗四升五

應和元年七月二十一日史伊香

宗好令申云以上去十三日施米

事畢使有進奏文而依上卿不參

不能奏聞者仰云賑給者給了後

奏聞使等所進文了下外記至于





五卷并人数 施米者勘定人数及物数奏聞施散  
勘文米鹽勘 行然則重不奏事由者柳愷尋先

欠等奏聞之 例宜申其由云々

自余文不奏 九年殿年甲行事云東手於受名

云々 寺官給之北手於右近馬場給之

西手於右近兵衛馬場給之云々又人数并米鹽文

二枚官勘作之云々

長保元年七月十三日 御私記 左大臣於陣被

定申施米事云々余着床子見施米目錄并山々

文有供等陣官告召由即參候膝裏被問施米文

貝舌由申具候之用依有氣色就座而願史守永

捧喜進之大臣座前大臣一見畢之後令右中辨

道方奏覽了返賜大臣目仍令官人召史罷甚大

藏人臣仰云先使有不如法之事云々此度殊美副

史隨令給之退座仰國平朝臣云々

一大板 延嘉元年閏六月晦日有大板

上御着朱雀門 兩儀昇自東腋晴昇自南東一階  
着第三間壁方置膝六間辨三省



輔正西面北上外記  
彈正右舍南橋下五馬  
西三間神祇官置  
神官撤校物祝師退神官  
大藏校殿工人着  
官校大辨已下着  
釋閣仰云河原立平張歸  
着布袴云々  
各退稅了

大校事  
九卷式云東文忌日等上  
任辨官吏生已上之人  
延曆元年六月三十日  
令任諸司主典已上者上之  
西文忌寸亦准此

右府命云內藏費用意  
殿上所衆等着校取  
餘興未盡之時或出  
御贖物事  
雖御物忌神祇官不  
當日晚景取司供奉  
東於御殿時尅出  
候一見藏人式兩儀  
口比御服付女官之  
云內侍傳天皇着給結  
氣息返賜中臣進御  
麻付中

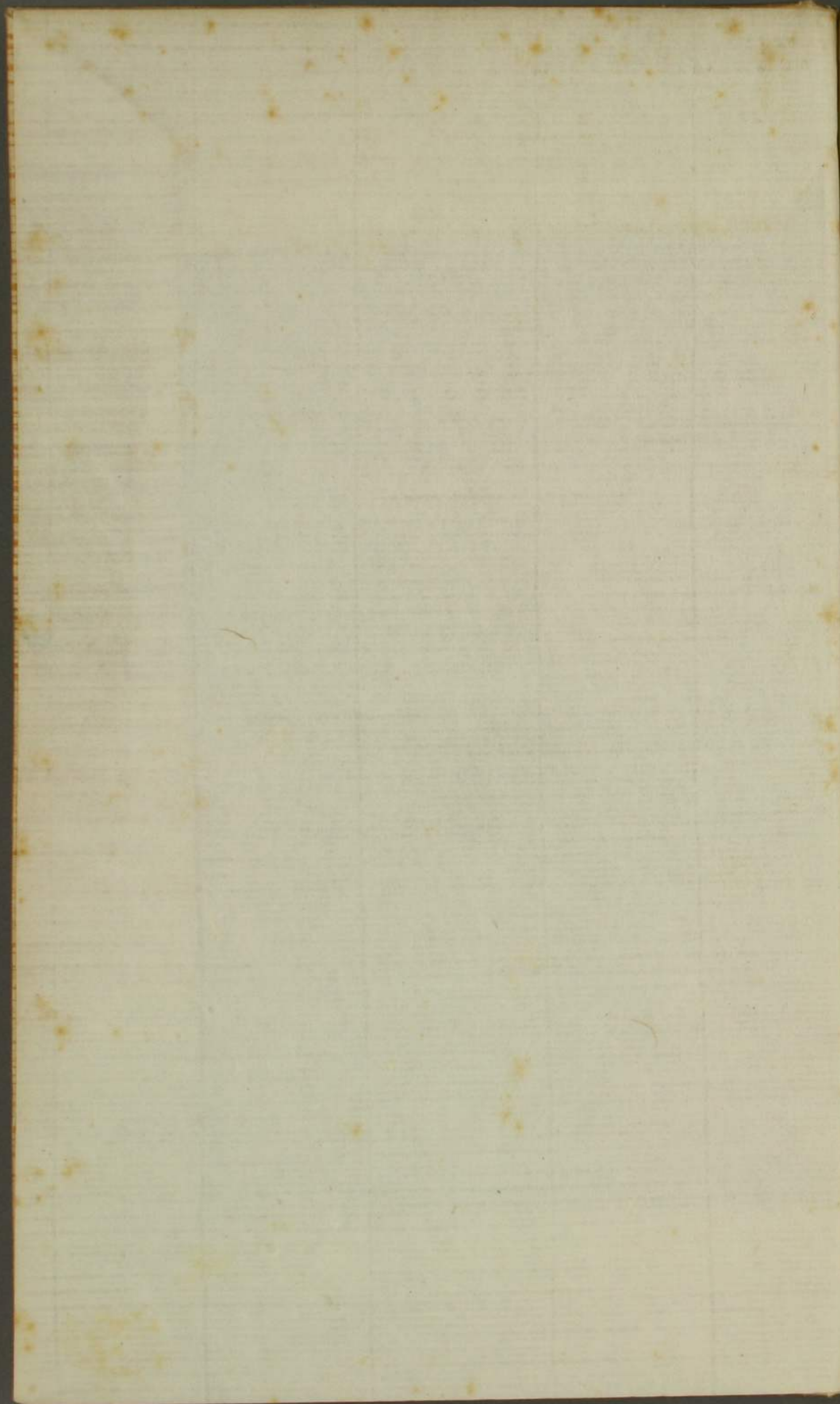
御贖物事  
雖御物忌神祇官不  
當日晚景取司供奉  
東於御殿時尅出  
候一見藏人式兩儀  
口比御服付女官之  
云內侍傳天皇着給結  
氣息返賜中臣進御  
麻付中



臣女使之天皇自取摩御膝返賜東西文人一一  
 進叙在木中臣造天皇着賜御筆返賜中臣宮主着  
 座神祇官及養夜卜部等進置行夜於庭中席上  
 中臣官人卜部等解了授中臣女女取供之天皇  
 起與女量御解五次左右御身長次自兩眉至御足  
 自左右至御足次一竹九枚中臣女每度取示神  
 官次卜部捧壺授中臣官人轉付中臣女供之  
 天皇放御氣於壺度中臣女轉付神官宮主密祝  
 了次和世參入如慈世儀事了退出  
 應和二年六月二十九日神祇官依穢候陣外依

仰參入奉有第折事東宮御服不奉贖物





將卷八  
每行  
三十一  
字  
內  
用  
不  
多  
難  
辨  
也



