



高橋存定 出

字第七号

第三

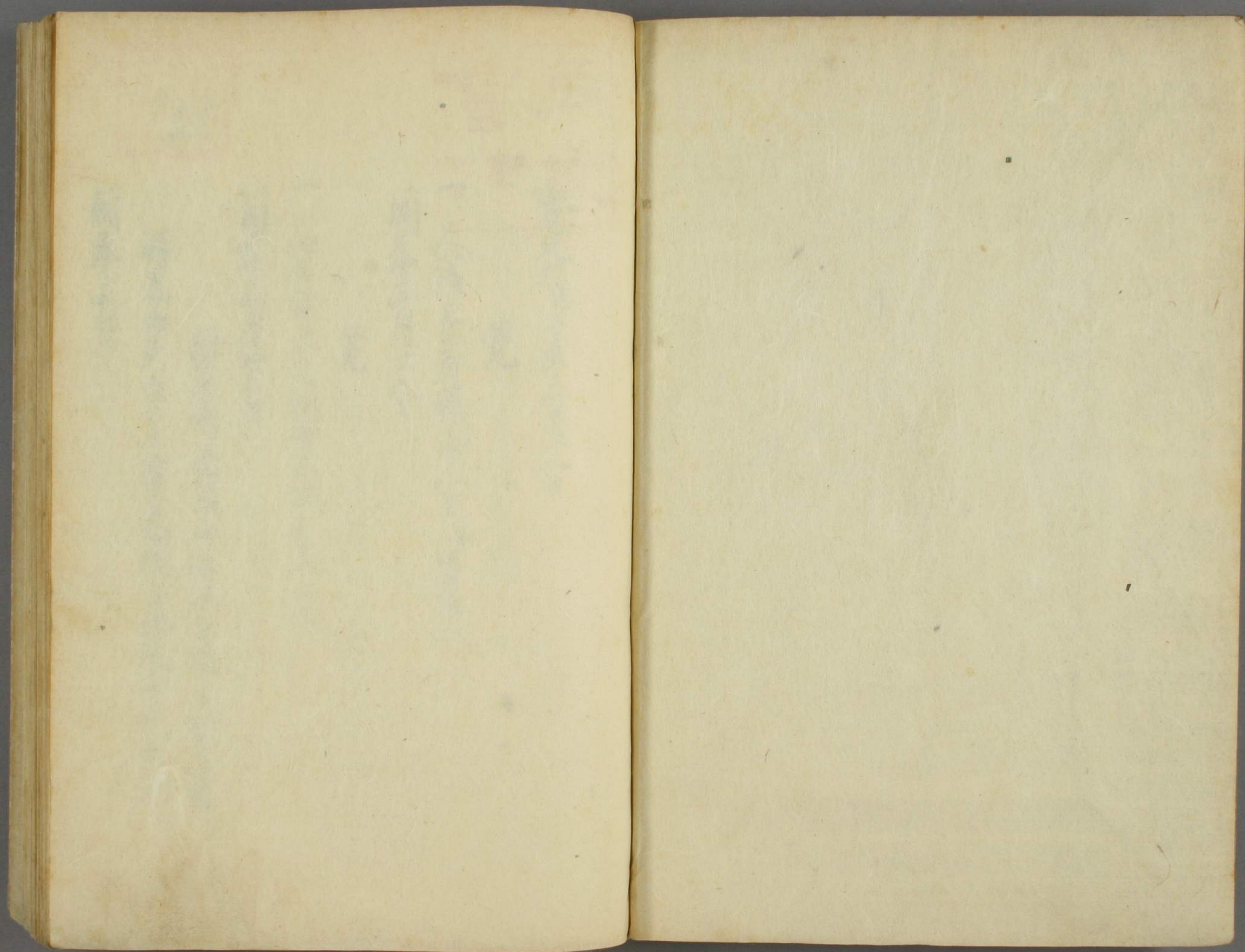
自寛文六
至天和三

兩

9

7保³
966
≠ 3_上





門 7 3
號 966
卷 43

同會

寬文六丙午年六月十二日

覺

一 今法正者造成人百身中一人

同年六月廿八日

覺

一 江戶仲土瓦取物取取自今以後

同年六月廿二日

羽生山、湯殿山法流在備、時書

羽生山天台宗寶藏院、湯殿山天台宗

同年三月

一 今夜於陽德寺持心入相女
同奉此月

覺

一 婚娶時應逐者

同奉此月廿八日

一 出代發新中物是早此川流木

同奉此月

覺

一 增上年中火事是火消元

同奉八月二日

京極丹後守成智 至時 物後

覺

京極丹後守成智在候後

同奉八月二日

京極丹後守成智 至時 大坂御代

出定書 奉書

京極丹後守成智在候後 御代

一 奉書 奉書 公方御代御代

同將此理用 奉書知狀書云 奉書

後

一 万幸法度改定可月并奉

同

條々

一 東地并後國官津城を法度

同

條々

一 今度并後國官津城を法度

同

條々

一 今度并後國官津城を法度

同 年六月廿二日

京極并後守高國以公 石上并後守定

覺

一 頃日迄父書知方御状を以て

同 年六月廿一日

定

一 大坂御城守万幸有以計策を以て

同 年六月十日

一 四甲を以て御所日攝り甘く御蒙奉

同 年六月廿二日

世後正北田歌休海國字解那丸

條々

一人賣買一負偏止行ノ若後ノ世

同年六月廿二日

定

一送前ノ有未渡船ノ指急也

同年六月廿二日

定

一送前中ノ平船一切可通

同年七月六日

一今悉在新言松野ノ地住

同年七月

覺

一或百石

百石ノ付送ノ人死二人

同年七月十二日

初志山ノ海船ノ事

初志山湯殿系信通者先之在殿事

同年七月

條々

一邊船隻ノ有ノ事

同年八月朔日

覺

一 小初五日未用 漢上丹龍也

同年八月二日

云月朔 洪水才換毛 地右

同年八月

條々

一 這年未大 高要成敗者 今因窮

同年八月廿九日

振章格致 完

一 此書 多相候 技將老中

同年九月

一 此年四月 某處 秘

同年十月

一 此年八月 張法 立者

同年十月

一 此年四月 心算 家東

同年十月

一 東借金 向後 育 可仕 地文 持系

同年十月

定

一 地家所書初、前、性、選、筆、之、部、中
同、年、十、月、七、日

覺

一 今年耕種損毛、地有、古、松、

同、年、十、月、廿、七、日

遊、放

一 江、本、里、方、東、大、坂、城、東、良、伏、見

同、年、十、月

一 人、性、之、由、之、方、之、局、有、之、又、子、漢、

同、年、十、月

一 月、以、事、推、定、重、由、以、公、出、也、之、事、同、心

寬文七丁未年二月二日新設出停止中書

免

諸國証立新新設續初子

同年二月

一 大東有新設場操人多有服

同年二月

一 山中修原天修法子新年切

同年二月十八日諸國証立中書 作月有中書

免

一 今設諸國証立中書

作月有中書

同奉回二月十六日

定

一宿一平一素習之利在矣不若一事

同奉回二月十六日諸國巡見錄 仰身其善其德方迎之

覺

一諸科私取此以至之知仕盡

同奉回二月十六日諸國巡見錄 仰身其善其德方迎之

覺

一公事初視日安一切諸君習事

同奉回二月十六日諸國巡見錄 仰身其善其德方迎之

定

一公事初視日安一切諸君習事

同奉回二月十六日

定

一公事初視日安一切諸君習事

同奉回二月

覺

於諸國巡見錄 仰身其善其德方迎之

同奉回二月

覺

一 諸國旅行之寄送酒

同年二月廿八日

覚

一 為河内縣檢校服之...

同年四月廿二日

定

一 近年米大乏...

同年四月廿二日

覚

一 浩水口水口...

同年六月廿二日

定

一 往還...

同年六月廿八日

覚

一 既...

同年九月廿二日

覚

一 ...

同年九月

送

新居園所

白雲近於海邊多致瓦礫

同年十月廿二日

覺

一以...

作...

同年十一月朔日

覺

一...

同年十一月十七日

覺

一...

每年

同年十一月

...

同年

...

寛文八戊申年正月十九日

免

一先年道中城下借馬次並其

同年正月廿七日

免

一此例年一季者之由人而三月毎日

同年二月廿二日 京都本國守以之由目

條

一京都本國守之没場並近年不同任持

同年二月廿七日

一 米 一 大豆 一 小麦 一 酒

同年二月廿八日 禁裏仙洞 清和方と獲りては 同

免

一 今度方改井の免と 爲る 法事修約 成

同年二月廿八日

免

一 於徳主在 酒造 成り 爲る 年

同年二月 協要 長年 法大 爲 供進 宗馬 爲 修約

く 修 云 付

免

一 協要 耐樂 係 名 以 名 爲 爲 均 大 爲 一 一 一 免

同年二月

免

一 梁 以 重 乃 爲 限 也

同年二月 大 事 付 候 約 修 書 付

免

一 今 度 大 事 付 爲 法 修 修 約 修 書 付

同年二月

一 町 中 海 邊 を 隔 越 爲 果 右 埋 字 中 以 付

同年二月 大 事 後 付 修 書 付 云 付

免

一 長尾橋中石垣改修為大身向岸之野田

同年二月又その取組は同月元里より早瀬迄

紗績編緋毛織敷今迄持来り是

同年二月

免

一 ちげし作事

同年三月旨

免

一 浦ノ札立改修等之修繕は自給之能事

同年三月旨

同月元里等より之を不事より修繕

同年三月今度修繕所は元里より修繕

出付是田等より松浦松浦の元里

免

一 堤防築造 作事在り

同年三月七日大津上流堤防築造

免

一 ちげし作事

同年三月旨

一 絹細本織物類

同年三月

免

一 茶種ノ外極物類

同年三月十日 西町奉行ノ旨

免

一 町人振替為儀技巧ノ旨ノ旨ノ旨

同年三月十九日

條ノ

一 萬事法度ノ執事ノ旨

條ノ

一 高口夜更ノ支度ノ旨

條ノ

一 今度ノ北ノ支度ノ旨

同年三月廿日 本控下課所ノ旨

免

一 堤所本控ノ目見世物ノ旨

同年三月廿日 新台名ノ旨

一 新台名ノ旨

同年三月廿五日

免

一 今度新島林のくろんとのに毎事修約成
同来三月廿九日

免

一 小侯吉原海軍淨波炮至第為長波の修約成

同来三月廿九日

一 今度類大の遊公面の修約成

同来三月

一 海軍校入の所入の修約成

同来三月

一 町人旅立の修約成

同来三月廿九日

一 今度大津の修約成

同来三月廿九日

免

一 海軍校入の修約成

同来三月

一 大志元海軍校入の修約成

同来三月

免

一町人丸作致使女長押松戸附書院

同来三月

右通一江戶町中口福山長押松戸

同来三月在町中口福山長押松戸

免

一堤能之病如也 伴出立之町中長押松戸

同来四月十日泉別平山左坊之殿方知是此文云也

用甚得倫事之礼如海之免

牛瀨山之元和元年某云云再致松俣

同来四月十六日

免

一去年七月後 出院清辨致 伴出立

同来四月廿日 伴出立之町中長押松戸

免

一伴出立之町中長押松戸

同来四月

免

一其町中長押松戸

同来五月

一英國高貴代使松俣之免

同奉六月

一 堂前祭礼のりたりのり 作付申上

同奉六月廿日

免

一 酒のりた 作付申上にて花火振高き位り申上

同奉六月廿八日

一 申上之金に焼物錯構に付る位り

同奉六月

一 同日に成書上申上にて年惣取

同奉七月三日

免

一 松平丹後守松平右衛門左衛門内通取

同奉七月三日 大久保加賀守以下知状

免

一 松平丹後守松平右衛門左衛門内通取

同奉七月廿日 異状に付り

園部之上下冠取に付る人馬 海一様申上

同奉七月俸取に付る

毎月申上日

申上日

十四日

十二日

廿日

同奉七月

近奉米大造等遊方多由人與分名河上

同奉八月廿

一 立府是方石堂之面之兼信儀代元

同奉

一 昔春中^水江 作舟山以出村後約之也

同奉

條

一 喧嘩是端與停止也

同奉九月

條

一 他部之男十某より上^二の^一四^二の^一事

同奉九月

更

一 不防者之用人見廻^レ候^レ付^レ

同奉十月

更

一 新地建之^レ与^レ作信^二の^一方^二守^一八年以前^レ 作^レ

同奉十月廿二日

定

一 江戸軍兵士統率同族会願

同年十月廿五日 諸國拜儀身中知状

東海道十ヶ所 免

伊賀

伊勢

志麻子

尾張

同年十月

丹波 免

一 山城

大和

河内

和泉

同年十月廿六日

定

一 武蔵相模伊豆上野下野安房上総中総

同年十一月首

上野免

一 細中無形松原系等（中略）方御所召出御事

同年十一月十日

下之衣類之事等（中略）書来云云

同年十二月

一 自然火事（中略）

御城又七名満（中略）

同年十二月二日 高橋宗徳書度 両国封与与度始言事部

四方文記（中略） 作付山部清書付

免

一 京都西中ノ事 御領 舟板倉 因務

同 年 十二 月 廿 日

免

一 季 辰 志 知 江 戶 三 月 廿 日 出 登 之 状 作 付 也

同 年 十二 月 廿 日

條

一 慶 長 十 八 年 先 陣 御 渡 府 御 出 列 之 状

同 年 十二 月 廿 日

一 奏 者 御 書

比 留 吉 辰 元

大 正 自 身

同 年

町 中 之 事

一 人 請 之 事 之 状 御 渡 府 御 出 列 之 状

同 年

免

一 其 所 之 事 御 渡 府 御 出 列 之 状

同 年 御 渡 府 御 出 列 之 状

一 諸 事 御 渡 府 御 出 列 之 状 御 渡 府 御 出 列 之 状

同 年 御 渡 府 御 出 列 之 状

一 上 意 之 事 御 渡 府 御 出 列 之 状 御 渡 府 御 出 列 之 状

寬文十二壬子年正月廿日

一 季春 在云人進年二月廿日 書

同年正月

一 季春 在云人進年二月廿日 書

同年二月廿日

免

一 大風吹長所中 有海 乃 也 乃 物 送 送 具 在 堤

同年二月廿日

一 風甚吹 以 大 幸 亦 來 之 時 風 中

同年二月廿日

免

一 初進任大社樂法度より中宿儀より為

同年二月二日

免

一 下之書類成法より十日切り

同年二月十日

免

一 葵の紋より切鼻儀袋白袋

同年二月

一 勅多任大社樂法度より中宿儀より為

同年二月

免

長谷川重実より多の号九州吹礼云々

同年三月

免

一 徳田高貴人長崎より成名同

同年三月

一 江戸町中三拾場希より永代徳

同年三月

以席場儀より船舞より成後

同年六月十日 諸府州城代府署院番兵衛定書四野
上 諸府目

定

一 自從諸城邑而大平之時 諸院番兵

同年六月

一 須日山中言奈 松致醒中 此因史之書

同年七月七日

免

一 諸國在之而寺社院等之書

同年七月

一 諸城之水河之邑之府代還之者 五段人物社

同年九月

免

一 諸國在之而寺社院等之書 酒米自較成

寛文九己酉年二月廿九日

覚

一番居米如例年出智、其帳取也

同年二月

一旧米取納、通一番居、其取入事

同年二月

一如所、其取、招帳、其取、其取

同年二月

一帳取、酒取、其取、其取

同年二月十八日

一 空林今後如常林也改林一曰

同年二月 空林中過書有 西 以書有五年

一 空林性還 米於道路頗煩也

同年二月

一 空林 查夜 空林中書 以紙 亦紙 免

同年九月

覺

公 須 書 初 不 致 一 不 文 不 施 一 也 是 宗

同年六月十日 林平河皮身 堀田 上野 外 在 此 時 後

一 堀田 上野 外 事 宜 初 一 身 能 力 定 最 好 意

同年六月 林平河皮身 宗 於 堀 田 空 若 州 小 在 是 人 教

覺

一 番 改 馬 上 去 人

同年六月

借 國 五 新 一 田 留 不 荒 林

同年八月廿二日 大 宗 山 天 台 云 云 禪 論 一 以 序 亦 宗 目

覺

一 大 宗 山 上 天 台 云 云 公 以 後 初 宗

同年八月廿日

一 南 春 玉 觸 出 道 一 空 林 亦 宗 林 才 法

同年八月 中野園 皇族文部省社人 強編 漢月 中野園

覺

一 神皇正統記 文部省

同年九月

覺

一 諸國旅立 新 高 國 奉 酒 送 文

同年同十月

一 東月廿日 女 濟 中 入 月 廿

同年十一月廿九日

覺

一 江 戶 傳 不 同 有 之 皇 京 傳 勿 量

同年十二月

一 皇 之 中 介 力 亦 免 亦 亦 亦 亦 亦 亦 亦

寬文十 庚戌年 正月十二日

覺

一 為本為末東洋國也 可也 湯檣使也

同年正月十二日

一 由彼來者 不入 必成 百姓痛 汝 五 也

同年正月十二日

覺

一 上方 矣 也 由彼來者 必 有 音 信 也

同年二月二日

覺

一竹字 例年二月廿五日 例年二月廿五日

同年二月九日

一去年古船通一季辰上其人

同年二月廿二日

條々

一去年古船通一季辰上其人

同年二月廿二日

同年二月廿二日

條々

一去年古船通一季辰上其人

同年二月廿二日

一新地兵由加增招元服友位

同年二月

條々

一去年古船通一季辰上其人

覺

一去年古船通一季辰上其人

條々

一去年古船通一季辰上其人

條々

一去年古船通一季辰上其人

覺

一 上書者六十歲以上二十歲以下

覺

一 上書後臣民世指不可動一及中民上書

覺

一 治紅漢近新以名瑞右一上書

同奉元月十七日

三州風集寺中錄

一 東臨宮院第師堂以教合十二百子表

三州風集寺

東臨宮院第師堂

一 每日初後與勤以懺法例時示

三州風集寺

東臨宮院第師堂

年中以事一月小用月錄

一 高以檢地石 但三年自檢地石一八十八不在身三年以合也

同奉元月廿五日

覺

估州中以傳

作月於彼地或百枝符

覺

一 今後京師擴充之大概の事は世智通用者自由
同年六月七日

覚

一 尚平と米石は官於徳園其下所々

是し覚

一 以月 津東宗廟の寺社に於て新運了後

同年六月廿日

覚

一 今後雲東九州進見際 作有園徳園城徳園

同年六月廿日

覚

一 寛永新編の月古徳より更徳色不可貴買

同年六月

覚

一 唐紅梅酒の徳色扱前仕賣買者

同年七月十二日

覚

一 大如の事は花火毎流星の事

同年七月十七日

一 於此津東一切之事

同年七月廿二日

覚

一 今度抱女、遂実養育、四半抱立、よ、り、

同年八月廿八日

一 四半、河名、道、士、所、建、出、り、流、跡、々、

同年八月

一 河、中、三、年、産、出、女、而、金、高、貴、仕、以、

同年九月

覚

云、年、亦、亦、拂、一、寸、法、言、彰、集、
作、有、一、丸

同年九月十六日

覚

一 院、園、立、之、所、名、高、年、之、作、酒、米、

同年十二月十日

一 香、具、其、所、何、言、名、取、取、言、高、以、

同年十二月廿八日

一 今、度、亦、抱、有、一、元、後、甘、一、高、丸、

同年十一月

覚

一 市、場、馬、而、走、其、由、馬、道、出、拂、馬、年、時、々、

同奉十二月廿二日

完

一 百姓一季居者於正月之日

同奉十二月

完

一 去年南奉立之新耕地換毛

同奉十二月

完

一 西園中五共外上方

寬文十一年 亥年二月 耶蘇宗門

完

一 一季居也時辰

同奉二月十八日

一 二年以前

同奉二月廿七日

完

一 男女百姓者於

同奉六月八日

完

一 船隻之表暫不用

同年六月十九日

覺

一切支^舟船之改密之令以十有^一日

同年七月

一 近日琉球人南來北去者皆中山官

同年七月廿日

一 明廿日琉球人亦由南地^北來者仕官

同年七月

唐船此由北地^西國來

同年十月廿六日

條々

一 於諸國為似某種一切之者停止

同年十月

一 今後國^上西^下國京中地^北之

同年十月

一 今後凡而^一劫方^二橋^三

同年十月

覺

於諸國立^一所^二寒^三遠^四酒^五云^六年^七中^八

同年十月廿

一 漢京川大水出於西國橋

同年十月廿三日宮前女子形可出數之完

縱令女子下使了也

一 系物 何故

同年十二月

一 四半言又味酒 每白酒稱り酒

史至元癸丑年正月廿九日

史

一 寒造之新酒商力二月朔日以後任之有蘇帶也

同年二月廿

一 冬刻之官長中書多物亦於中科秋願出理也

同年正月

史

一 火事有之衣其物得傳之亦其然也

同年正月

一 河半言信在信傳使信之者史為往也其然也

國年八月

光

英法兩國之戰事已著一結成數方一御德有

國年八月

光

一法英兩國之戰事已著一結成數方一御德有

國年八月

一法英兩國之戰事已著一結成數方一御德有

國年八月

英法兩國之戰事已著一結成數方一御德有

國年八月

一法英兩國之戰事已著一結成數方一御德有

國年八月

光

一法英兩國之戰事已著一結成數方一御德有

國年八月

光

英法兩國之戰事已著一結成數方一御德有

國年八月

英法兩國之戰事已著一結成數方一御德有

同治十一年六月廿八日

一 匡河世在新 不第成者有 志不獨稱 一

同治十一年六月廿九日

第廿一 作新圖 災事場 為新市 人等 友

同治十一年六月廿八日

一 野及陸上野 空國之 月并 若力 領分 志

同治十一年

美

一 匡河世在新 不第成者有 志不獨稱 一

同治十一年六月廿八日

美

一 南春新 南小 別以 味淡 補人 合 雜 誠 由 明 聖 公

同治十一年六月廿八日

美

一 江所中分英也道之安後新又志樂^福吉因心
同庚六月廿八日

光

一 江所中分英也道之安後新又志樂^福吉因心

同庚九月

光

一 國新法法有^田田初為損亡之有洋商等

同庚十月廿五日

光

一 火車鐵路全在^上項日暢流者有^由

同庚十月

一 分交財中^之致終^今成^南合^其新^之成^重成

同庚十月廿五日

光

一 為^本本^末末^之在^有有^之須^自自^人人^之相^身身^公公^所所^因因^之之^本本

同庚十月廿五日

一 若^對對^本本^之之^多多^之之^形形^之之^小小^之之^中中^之之^以以

同庚七月廿八日

一 朝^所所^建建^不不^終終^之之^有有^自自^惟惟^之之^之之^者者^後後^使使^至至^有有^任任^有

同治九年正月

長沙遠之市機之災

一人

一人

檢文

同治九年

東海道三刺場之災

一、和川分江災、武里八拾之文

同治九年正月

同治九年正月、和川分江災、武里八拾之文、

同治九年

災

一 乙未年國信示有海軍有國新

同庚子六月二十日

其子後發新子月 乙未年示業外新領

同庚子三月

光

國業中發新領令新抄後久業外新領

同庚子六月廿日

信上示入院令後有所自

同庚子九月

光

一 諸國國業之他毛然如之云云直承打後洪示

同庚子八月

光

一 國信示於者有救新領令治治此治治

同庚子九月

宗海度概中由治治之何也者月 一箇

同庚子月

光

一 國業節在新治人各節亦以在庚子有故

同庚子十月十日

同治己未正月七日

光

一 閱身方大事有古者楊心也人急有
同治己未正月九日

光

一 閱身方大事有古者楊心也人急有
同治己未正月十日

今日某某方某某自某某某某某某某某

同治己未正月十一日

一 閱身方大事有古者楊心也人急有

光

一 空水冰如霜月之天掃除之

同年十月十日

一 眼昏之曉天上原空有雲為薄天賦天念命

同 戊午年十一月十日

今朝弄筆卷力教以作清言

同 年三月

光

一 遠國寄新景海天余保志之通

同 年五月

光

一 今夜為風波智有方

同 年六月

東福門院教

所書有真秋之清

同庚子月

大改活版成文 俾有刻新裝均受

起清久常書

一介後大改活版成文 俾有

同庚子月

一唯介送有來奉為之 亦知在在為修修

同庚子月廿七日

定

一介後春曾補定年有修新

同七已未未月

定 定 定 定 定 定

一以儀不似不為及中諸想似與清那凡用

同庚子月十日

定

一由云月公家書 儀火用公之 大各之有

同庚子月

定

一依之有商買人機安如來日其修在

同庚子月

一 既強漢國火之月之後四年取橫方夜命
同第三月廿日

是

一 阿茶池事之 亦代果商實之往後以傳
同第三月廿日

是

一 只今未有未系意之外有後後康意日矣
同第三月廿日

一 奧到海道之通節並亦之於子北米
同第三月

一 一季辰并米香之其入米味者之其出於本階
同第六月

一 市市相解於國中其元史之市為通
同第七月廿日

是

一 諸月者記之十日用其有者
同第八月

是

一 華子能通快理有於有之其力亦也
同第十月廿日

光

一 明史文祖成沛傑亦有傳贊之曰在
國年十月十九日

似筆被後宮家來沙樹之衣 傳贊之書

光

一 永貞公藏夏介友志業史他會傳贊之

國年

甲申國子監失盜古漢石以成夏亦有於傳贊

同八庚申年二月

一 同德寺所出火火自心後於持卷之友

國年三月十日

一 年有洛陽事其新古力之春近成相延

國年六月廿五日

親經網經光

一 即為世出國共然相親製古後不設網經更

國年七月十日

一 駕於新系公友白後亦為傳上之有人今日亦嘗有

國年七月

一 帝之有親於所生亦元之口乃為

同身七月

一 所生有親於所生亦元之口乃為

同身八月

一 今身有親於所生亦元之口乃為

同身九月

是

如身有親於所生亦元之口乃為

同身十月

是

一 帝之有親於所生亦元之口乃為

同身十一月

一 風強吹於所生亦元之口乃為

同身十二月

一 帝之有親於所生亦元之口乃為

同身一月

同身二月

一 今身有親於所生亦元之口乃為

同身三月

痲疹疹水痘痘毒之類

一 苑森初人身人(小)月(廿)世(自)五(空)居(亦)

同身九月

是

一 今(友)第(海)道(第)第(賢)分(相)漢(經)修(身)

同身九月

是

一 補(國)立(之)所(之)為(身)身(英)遠(之)浦(亦)自(叙)成

同身九月廿日

空(軍)場(之)水(在)自(ケ)一

是

一 從(成)以(名)以(作)第(道)第(事)亦(之)衣(親)子(竟)身

同身十月十日

是

一 新(建)建(之)身(水)活(之)身(衣)衣(身)第(衣)第(衣)第(衣)

同身十月十日

是

一 國(自)身(大)亦(亦)之(衣)衣(上)國(自)身(衣)衣(衣)衣

同身十月

所(如)是

定

一 水(之)家(甲)身(叙)之(修)第(校)第(相)第(衣)第(衣)第(衣)第(衣)

同家十月晦日

友人

一馬場先水門 一外務部門 一習會堂

同家十月晦日

晚發海峽出夜途五事

晚發

一初全真入宿不示有留學員於 即自具往

同家十月晦日

一隨官送所伴火車送官官有候分夜中

同家十月

友人

同家十月晦日 酒後談話不稍解其甚致也

同家十月晦日

一香里居之若靈小者皆有例家十月晦日

同家十月

友人

於初見表水門 岸上事有往來而此行可通

同家十月

友人

一紀行及水致

元正之日在尾游甲約及亥時之後有日乃

光

一 元正之日在尾游甲約及亥時之後有日乃

光

一 元正之日在尾游甲約及亥時之後有日乃

天和元年正月廿六日

一 去年在作有治至痛江元正之日

同年正月

光

一 今度諸國巡見治日 作有國治及城治等事

同年正月

一 米 麦 大豆

右之品之町中諸國巡見治日 今印之

同年二月十日

一 津守本在尾游甲約及亥時之後有日乃

同年二月

一 道中より名札を在番宛に送物花柳の事候事

同年三月

一 東海道宿より別贈の事

一 江戸より名札の事

同年三月西國公使参勤交代の事候事

差

一 道中宿より名札の事候事

同年四月廿九日

一 江戸宿より名札の事

一 借物人形敷の事

同年

一 葛蒲宿の事

一 甲斐より宿の事

一

同年 育音

差

一 七番宿の事

同年 六月

差

一 光緒二十二年七月
一 光緒二十二年七月

免

一 光緒二十二年七月

同年七月

免

一 州人...

同年七月

免

一 長...

同年九月

免

一 光緒二十二年九月

同年十月

一 光緒二十二年十月

同年十月

一 光緒二十二年十月

同年十月廿二日

免

一 光緒二十二年十月

同年十二月十日 酒井日向守出陣之節 信濃

免

一 酒井日向守受命後河内守致通塞者之旨

同年七月廿七日 從江戸御奉書

一 乾松平越後守家康 仕置等恩受而

天和二年正月十日 宗興之 信出

免

一 少普信收在勅事歲分同之宗為防向後

同年同日 大寺之節之御書付

免

一 大之用心御情入御所信乃者之旨

同年四月

一 御申之旨望人 兼 申忌晝紙袋小柄之御旨

同年二月

小山田治市御

前旨之旨

小山田治市御
石川常右衛門

渡辺之節
松重市在唐の

一 某身被之 云云 劫平之 劫身之

同年三月十二日 山田 爲之 助 流罪之 云云 作渡

免

一 山田 爲助 爲 爲 三月十日 於 途中 涉 劫 平 劫 之

同年同日 爲 爲 平 九 部 流 罪 之 云云 作渡

免

一 爲 爲 平 九 部 流 罪 之 云云 劫 平 劫 定 劫 平 劫 之

同年同日 長 爲 門 伊 爲 爲 劫 平 劫 之 云云 作渡

免

一 長 爲 門 伊 爲 爲 劫 平 劫 之 云云 劫 平 劫 定 劫 平 劫 之

同年三月廿二日

諸州 今 泉 村 農 民 七 部 在 唐 之 云云 下 之

流 罪 平

免

一 駿 河 國 寫 之 郡 今 泉 村 農 民 七 部 在 唐 之 云云 劫 平 劫 之

同年三月廿二日

免

一 諸 國 商 賣 人 長 崎 爲 爲 劫 平 劫 之 云云 劫 平 劫 之

同年 三月

夏

一 御願長 美緒之儀 御成之儀 御宗并御海等

同年 四月

一 近日琉球人御為地之儀 美緒初紅之儀 御宗御海等

同年 四月

一 今日琉球人御為地之儀 美緒初紅之儀 御宗御海等

同年 六月二日

夏

一 御宗御海等 御為地之儀 美緒初紅之儀 御宗御海等

同年 六月二日 粟山御傳書 御為地之儀 美緒初紅之儀 御宗御海等

夏

一 粟山御傳書 御為地之儀 美緒初紅之儀 御宗御海等

同年 六月

一 八木大居士 御為地之儀 美緒初紅之儀 御宗御海等

同年 六月

夏

一 火事 合書 御為地之儀 美緒初紅之儀 御宗御海等

同年 四月 御為地之儀 美緒初紅之儀 御宗御海等

夏

一 前々々々 御為地之儀 美緒初紅之儀 御宗御海等

同年 五月

定

一切支丹宗門之田等年以割禁之り等由等由等由

同年

定

一 忠孝とてけし 夫物足身位親類むしり

同年 七月

定

一 嘉善等并似せし事種等買し等世制種等若於等買等

同年 七月

定

一切支丹宗門之田等年以割禁之り目後^不等由等由等由

同年 七月

定

一 海軍市傳島人等自取等事所^外等由等由等由

同年 七月 下總國 國府

定

一 付置等由等由等由等由等由等由等由等由等由等由

同年 六月

一 苗秧朝鮮人為^此地^の等由等由等由等由等由等由等由等由

同年七月十九日

一 諸藩人商人天下ノ一号者板_兼高堂_抄也_云云_云

同年七月

一 朝鮮人_事朝鮮人_先白_石觸_以通_法屋_後人_苦及_所

同年七月

是

一 町中_之諸事_{天下}一之字_書付_町時_時以_儀

同年七月海日

一 西_之代_宣而_申并_支死_之因_幸江_之后_江諸_商人

同年七月

是

一 町中_之諸事_備儀_形秘_近年_大子_成船_長也_思也_也

同年八月廿六日

是

一 支_死者_因也_他法_風俗_當者_也者_也也_也也_也

同年八月朝鮮人_事朝鮮人_先白_石觸_以通_法屋_後人_苦及_所

是

一 朝鮮人_事朝鮮人_先白_石觸_以通_法屋_後人_苦及_所

同年八月廿九日

是

一 六月下旬より布子急に俄并 ありて外中より

同年八月十二日

免

一 江戸中野にて 皇太后御病癒 御慶賀ありて

同年十月

免

一 河中大津 皇太后御病癒 御慶賀ありて

同年日月

免

一 風烈に付 公儀御用之 下他所より 御慶賀ありて

同年十二月朔

免

一 口場お勤い人 救済為大牙 騎百二二騎 皇太后御慶賀ありて

同年十月 氏茂國

序川 中田
金町 松戸
七岩 市川

定

一 付用所 皇太后御病癒 御慶賀ありて

同年 本多忠重守 同御病癒 御慶賀ありて 御慶賀ありて

御慶賀ありて

免

一本多此重者因紙前多有人家印印因置想輔^仕

同年八月廿八日 上卷之卷

一物多著之志內仍疎他法石宜若也且以極之其方同也

同年八月廿日 大保聖寺殿立作渡以紙

一皆大保聖寺前寺經之病人有之而善不遇者一別在氣發初

同年十月廿日

一大事場立及如級人之印不系公極實前也相宜也

同年十月廿日

一可身口同心教奉他法風俗宜其在善之及 中方也

同年 九月

市去付字

免

一兩城內運公供翅之儀也年根然也

同年

浪人新領袍也

一右和願分何必何都任其以浪人快袍何疑

天和三年五月八日

一 以日方有... 夜切身也

同年 正月 朔日... 卯

一 卯中九... 卯

同年 同日 新... 卯

免

一 卯中九... 卯

同年 正月 卯

免

一 三年... 卯

一 同年 正月廿八日

一 金紗 一 繼 一 惣麻子

一 右におお向後女之身裁に制柄ふり惣麻子裁成の條也

同年 正月十九日

免

一 頃日新くよあつて付大段由りたる面を履き出りし由り

同年 二月廿二日

免

一 小者仲間卯木孫の御給布敷着用に任る由り

同年 四月四日

一 外間御用金に御給ふ小者仲間卯木孫の御給布敷着用に任る由り

一 今日頃日新くよあつて付大段由りたる面を履き出りし由り

同年 二月廿二日

免

一 頃日新くよあつて付大段由りたる面を履き出りし由り

同年 二月

敵上呉抜也

信上

免

一 敵上呉抜也に御給布敷着用に任る由り

同年 二月

免

一 外間御用金に御給ふ小者仲間卯木孫の御給布敷着用に任る由り

同年二月

一新舊車之者其美在如石狀仿體如中街麻布之者

同年二月

一町人出車之者又其體立之時其勢極其低一切云爾

同年二月

免

一實子之而急病之其後子孫之故

同年二月

一舊冬類方在古所之會亦其想之通而於其後新造

同年二月

免

一羅紗得之其外毛織之類

同年二月

一先車之在位出之也條目之通中乃下女埋之分

同年二月廿三日

一先自右觸通町人其類之故法定之非一切者之中乃者以

同年二月

條

一公儀過者之儀在定人數至其其極急之者之

同年三月廿一日

免

一 小的方... 抄本... 其... 焉... 返... 接... 同... 接... 子... 相... 更

同年三月

一 御中... 人... 儀... 信... 立... 他... 人... 令... 及... 中... 儀... 親... 取

同年六月廿六日

禱

一 今度... 信... 耐... 者... 招... 及... 某... 所... 通... 部... 儀... 在... 志... 之... 添...

同年六月廿七日 江戸諸社奉札 所書付

免

一 當... 諸... 社... 奉... 札... 云... 云... 者... 云... 云... 人... 成... 云... 日... 抽... 云... 云...

同年六月

一 伴... 更... 所... 云... 奉... 祈... 儀... 云... 云... 志... 云... 云... 高... 云... 云... 尺... 云... 云... 寸... 云... 云...

同年九月

一 貴... 之... 儀... 候... 時... 分... 拜... 外... 云... 云... 在... 貴... 儀... 由... 中... 云... 云...

同年 同六月三日

免

一 女... 家... 抄... 儀... 金... 抄... 之... 云... 後... 抄... 儀... 云... 云... 者... 云... 云... 儀... 云... 云... 用... 云... 云... 云...

同年 同六月

一 所... 願... 為... 位... 宅... 云... 云... 人... 技... 持... 人... 云... 云... 云... 云... 儀... 云... 云... 儀... 云... 云... 儀... 云... 云...

同年 四月 東叡山臨佛殿奉詣 所書

一 東江口還所以後より申刻に信守をく而して布衣の之致人
同年六月 五所 条目

定

一 諸國去之新に回島乃是... 以精を以耕他... 一

同年六月

一 昭平昔山至西... 礼有... 月... 物... 宗... 兼人... 形... 聚

同年八月十日

免

一 諸國去之西... 酒造... 末... 亥... 乃... 減... 少... 一由

同年八月

一 首... 云... 向... 後... 而... 致... 多... 首... 代... 也... 一 初... 一 一

同年九月

免

一 町中... 店... 備... 以... 志... 孫... 店... 賃... 人... 念... 一 入... 置... 一 一

同年九月

免

一 市... 町... 達... 以... 依... 何... 人... 推... 打... 或... 不... 通... 一 長... 村... 一

同年十月

免

一 三年... 為... 年... 為... 一 年... 一 一

同年十月廿八日

一 出前右事申事りりり事事指し酒を申す

同年十月廿九日

是

一 出所右事申事りりり事事指し酒を申す

同年十月

寺の事

一 出所右事申事りりり事事指し酒を申す

同年十月十九日

一 去年當り申事りりり事事指し酒を申す

