

第一

自慶長三年
至寬永二十

教令見出

德川教令
編年目錄

舊幕府提出

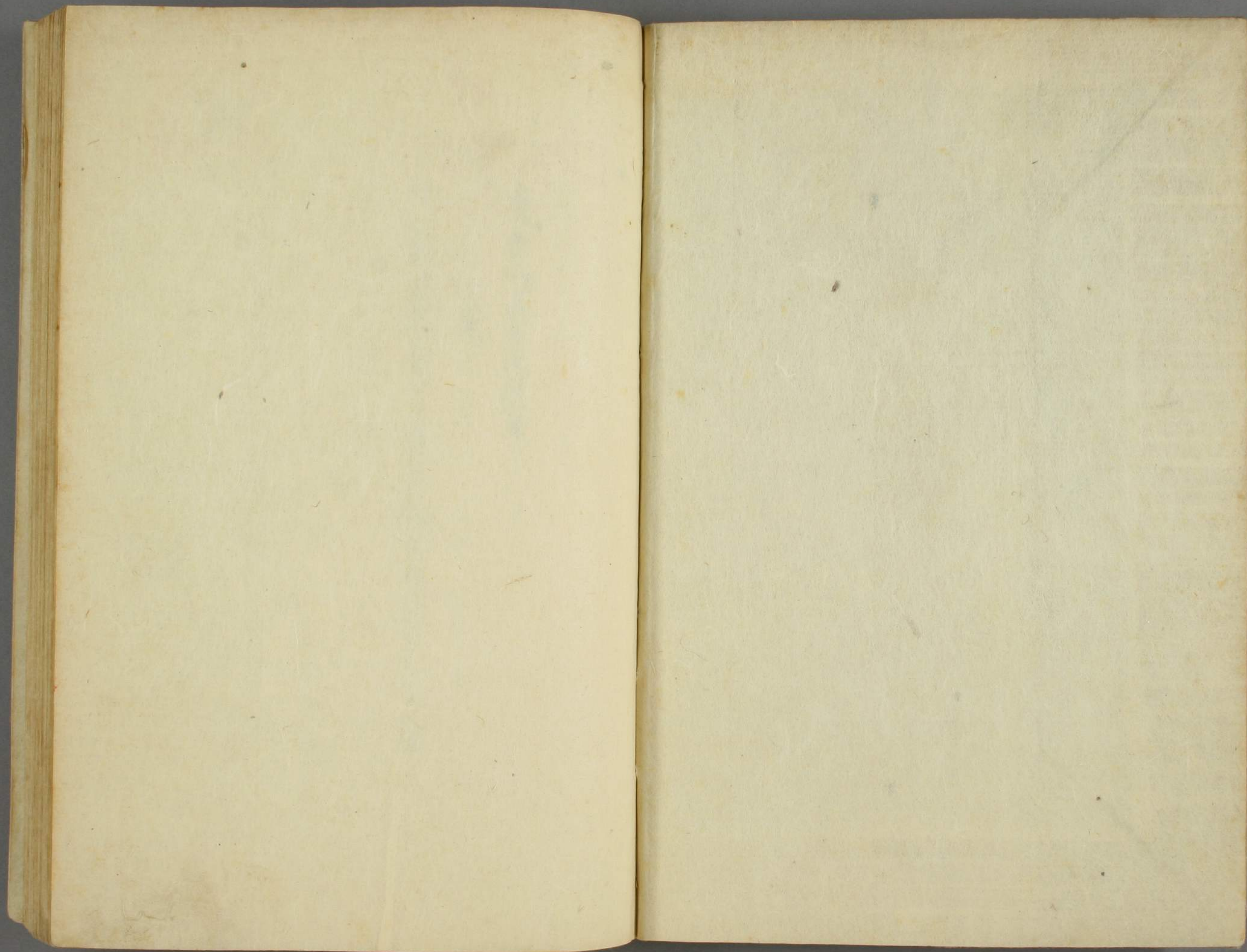
甲

9

保3

966

21



門 3
號 966
卷 21

同會
政印

廣長二年二月七日

按

一 此切盜賊 賊牙法重 人等之 久集 人等

同治元年七月七日

一、...

慶長庚子年七月七日

軍法 國之原津津之時

一、喧嘩只論樂々作止之上若於喜喜之業々

同年九月十九日

樂田兩宮之制札

禁制

樂田村

一、軍務甲乙人等監防檢籍

1 林野山寺中法度修
2 同 5月25日
3 同 5月25日
4 同 5月25日
5 同 5月25日
6 同 5月25日
7 同 5月25日
8 同 5月25日
9 同 5月25日
10 同 5月25日

慶長六年五月廿一日

之野山寺領寄附状

同年六月廿一日

和沙因承

同年六月廿一日

之野山寺中法度修

一 元徳沙人法公奉紀法古(控)乃并

一 庚辰年六月廿一日
二 庚辰年六月廿二日
三 庚辰年六月廿三日
四 庚辰年六月廿四日
五 庚辰年六月廿五日
六 庚辰年六月廿六日
七 庚辰年六月廿七日
八 庚辰年六月廿八日
九 庚辰年六月廿九日
十 庚辰年六月三十日

庚辰年六月廿一日

江戶幕府御用書

書

一 直亮日輪堂信正

庚辰八月廿五日

定

一 此册所录各款之西曆年分以官子領之

同庚年七月十七日

伏見在事中西法度

一 宣統上諭崇令海止之

同庚年七月十七日

修

十三卷制法

一 伏見在事中西法度

同庚年十月二日

一 大坂博覧會小冊印刷是年不送予書松清用

[Faint bleed-through text from the reverse side of the page]

慶長九甲辰年正月廿七日

定 松清書

一 須知圖抄本安人者不在此類志書也其入者與否

慶長乙巳年五月廿

修

一 喧嘩止務堂修止 上 宿轉致知言 好日宣旨 車

同年八月 修

一 喧嘩止務堂修止 上 宿轉致知言 好日宣旨 車

同年八月十日

伊豆城法制定

修

一 於殿中致政思致

○高定全修之
取原力之也 三事 修

慶長十二年申年七月廿日

就鞠道成 勅書^天成^院院判州境也^為旨

同年

阿蘭陀人平戶^人船^一通商^之狀^之元

同年七月

定 ○十二年^中制^法之^相判^浦禁^津之^札あり

一 對呂宋高松被籍^成之^被停止

同年八月六日

就鞠道成^後被^札下^中之^事年^之例^文

同年九月廿六日

純今度清國苦勞法度修

一 俸夫之儀々々人我我我今休事

同年十月八日

定

一 永樂之貴文之德儀也貴文之積也

慶長十四己酉年二月二日

修

一 正長之奉業之被傷止記也

同年七月十七日

伏見城在若法度修

一 喧嘩之紛争之傷也

同年七月十七日

修

一 伏見清國中苦勞元々人分公被

同年七月十七日

修之

一 清平丸表之湯の山田馬場の事との業事

同年八月四日

修之

○慶史会條之申付の事も申付あり
慶史会條之申付あり

一 赤松の事
○所制の慶史会條之事
○申付あり

同年八月四日

修之

此書の事之候事之申付の事も申付あり

同年十一月廿一日

南山の事之申付の事も申付あり

慶史会條成二年二月

相國柳河原の事之時波河津城之時

一 今度所傳之治次中照道事之候事

同年四月二日

修之

一 侍事之申付の事も申付あり

同年四月廿日

高柳の事申付あり

一 元徳中之法由治之申付の事

慶長十六年壬寅年二月十九日

修

一 堤ノ河端ニ有リク牛島ト被ル

同年四月十二日

修

一 如右ノ村家以後代ノ公方ノ法式可奉仰之

同年七月

定

一 堤ノ河川ノ上ノ水陸分前物ニ法式檢査有リテ徳政改修文

同年九月十六日

一 慶長七年六月廿七日

慶長七年六月廿七日

修

○慶長七年六月廿七日

一 去年四月廿三日 前右衛門被仰出

同年三月朔日

定

江戸詰書信時

一 喧嘩口論を仰止し之を裁断す

同年三月廿一日

大坂物産元治山城川船中事

同年六月廿七日

定

一 別不_レ去_レ記_レ商_レ賣_レ之_レ高_レ物_レ秋_レ色_レ之_レ年

同年六月廿七日

覺

○慶安令傳_レ如_レ夜_レ化_レ法_レ也
地_レ勢_レ時_レ之_レ所_レ也

一 水_レ候_レ之_レ去_レ矣_レ秋_レ之_レ國_レ不_レ城_レ之_レ破_レ却

同年八月六日

傳

一 寺_レ居_レ之_レ奉_レ堂_レ被_レ修_レ止_レ之_レ修_レ候_レ之_レ力_レ論_レ中_レ也_レ者

慶長十八癸丑年六月廿八日

江戸_レ徳_レ林_レ山_レあ_レり_レ木_レ之_レ候_レ採_レ之_レ所_レ也_レ此_レ法_レ候_レ也

同年二月二日

傳

一 江戸_レ候_レ徳_レ林_レあ_レり_レ木_レ之_レ候_レ採_レ之_レ所_レ也_レ此_レ法_レ候_レ也

同年三月

傳

一 一_レ寺_レ居_レ之_レ奉_レ堂_レ被_レ修_レ止_レ之_レ修_レ候_レ之_レ力_レ論_レ中_レ也_レ者

同年六月十六日

公家元法法度

一 公家元家... 此の記述は...

同年八月

修

一 追記... 此の記述は...

慶長十九甲寅年二月十日

一 奉教... 此の記述は...

一 女村... 此の記述は...

同年四月

修

一 此の記述は...

同年六月十日

修

一 此の記述は...

同年十月

定

一 於此之刻之難說也且其者不可不說也

同年十月十九日

定 大坂河津時之札

一 諸君中定之本被之事者之難說也

同年十月廿六日

今夜留守之儀申付者終如何様之事有之下一共

同年十月廿六日

二 通被也

今夜留守之儀申付者終如何様之事有之下一共

同年十月廿六日

今夜留守之儀申付者終如何様之事有之下一共

同年十月廿六日

今夜留守之儀申付者終如何様之事有之下一共

同年十月廿六日

右同文言但浦井河内中相送之折之公平前之采所也

元和元乙卯年四月日

條々 大坂津陣中ハ條々

一 喧嘩正倫堂信士トテ於遠方ニ奉々

同年六月十二日

條々

十三年十月日

一 大ひるものり

同年七月

禁中并ニ家中法度

一 天子諸懸念法ニ事ナリテ御学問也

同年七月

武家諸法度

条令

一文或弓馬之道者可相替事

同年

大坂陣陣出度根諸法度重而被

一今度諸法度將形道事

同年七月

高野山衆徒法度

一檢校職之事自今以後

元和二丙辰年六月十日

急度中入公法定之

同年六月十日

急度中入公法定之

同年六月

沖軍法之定

一又百石 諸他一技 捨之

同年七月二日

條

○度定公條之上從外忠輝管長然

一喧亮諸法之條也

同年七月廿日

覺。口傳令。六歲後。少將殿。之。所。

一夏成光納。之。事。

同年七月

定。同。少。整。於。

一。年。首。末。日。奉。從。南。朝。之。儀。之。事。

同年八月

定。松。場。之。事。

白井派

既。始。

同年八月廿日

山。下。修。之。

一。自。伊。孫。利。須。至。日。中。國。渡。海。高。船。於。平。戶。可。賣。賣。

同年九月十日

定。

書。名。物。書。

。唐。定。公。條。之。事。多。由。此。書。之。條。目。之。所。由。也。

一。日。女。法。度。成。為。法。書。在。日。本。中。可。有。之。事。

同年九月廿日

定。

備。井。出。雲。等。所。成。致。之。時。

一。噴。流。口。輪。之。時。

。東。表。其。條。之。事。多。由。此。書。之。條。目。之。所。由。也。

而。不。可。得。也。

同年十月二日

修。之。

一 大正三年八月二十日 最利作所人 西曆三年八月

同月十月

定 廣徳院の住持に元

一 我生之南之若事也 依之京中御書者之由是事也

同月十月

定

一 津浦線東部沿線の沿道に於ては 既に先づ 津浦線沿道に於て

同月

一 子書社上事

同月

定

一 商人等も 津浦線沿道に於ては 既に先づ 津浦線沿道に於て

元和二十三年四月十二日

條

○東武宮宿禰之日老山社社奉之條也
此條古之條也

一今度清休將給與生之及西道各條

同年六月九日

條

○此條古之條也
又上邊條之條也

一渡河之條最為古條也才上之出條之渡河之條也

同年六月廿日

此上條之條也

急度公之條也本條也一人系渡河之條也

同年六月廿日

修東武実録之日記

一今度湯丸の時湯道中へは天候悪くおる家へ

同年六月廿六日

光

一湯丸と湯丸の湯道中へは天候悪くおる家へ

同年六月廿六日

武家法匠

一文武ら馬之道専可上湯丸

同年七月廿一日

國書之修是の如き多分は湯丸湯道中へは天候悪くおる家へ

一竹本二初番採魚へててて

同年七月廿一日

小室三三翁湯丸湯道中へは天候悪くおる家へ

急夜中へ公の湯丸湯道中へは天候悪くおる家へ

同年七月廿一日

己年湯丸の時湯道中へは天候悪くおる家へ

竹本二初番採魚へててて

同年九月十日

國書

一文武ら馬之道専可上湯丸

同年九月十日

之師山中法夜

一衆徒中之法夜可為世前之幸

同年九月十日

全劉學弟依化溪山南宮內七五四

同年九月十日

全劉學弟依化溪山中法夜

一衆徒中人諸公幸依化溪山中法夜

同年十月廿八日

完

一被後夜之。慶安令修。一被後夜。清早古。此下。此下。

同年十月廿八日

定。依國。被。之。礼

一人黃實。一乘。一系。可。傷。止。若。黃。實。

同年十月十六日

定。松。前。山。法。夜。

一。依。諸。國。松。前。山。法。夜。入。者。其。不。可。理。也。亦。有。其。以。

定 村に成地母位より其の府

一 遺死は倫堂公伯止に死着有遺死に事也

同年四月九日

修之 村上國治と沖原の許

一 廿五歳迄先朝の御事。慶應元年上より
その事ありし頃

同年四月九日

修之 村上國治と沖原の許

一 勤王法度は此世より中分事

修之 此の如く慶應元年の事

一 我皇の御法道は此世より中分事

同年六月

定

保康の内國府系御村より其の法度御事達上公事

同年六月

一 急度公事は此の如くなり次第に成致事修事

同年十月十日

結案此書は其の事 仰出井之依り達判

元和久巳未年二月十日

覺

一帳三之次一之次落合者由三(非)持一之次

同年二月十日

覺

一帳三之次一之次落合者由三(非)持一之次

同年二月十日

覺

一今會法在持不可照道事所則家也

同年二月十日

覽

一 公濟之月以出入英書之重中來此存止云

同年六月廿日

覽

福海集多公書之重才致新法之重書也

一 爲高交法法中酒并其爲其多能原也

同年六月廿日

福海集多公書之重才致新法之重書也

一 仇國勢之成也度。今應此集多牧師波中元考志書也

同年六月廿日

修

一 今度進不人教法中入事也身可合是始

同年六月廿日

覽

一 濟濟集多公書之重才致新法之重書也

同年六月廿日

覽

今應此集多

一 安應集多公書之重才致新法之重書也

同年七月廿日

一 安應集多公書之重才致新法之重書也

同年七月廿日

玉哲修
十三年中刻信六後始書定
修不日宜時

一或具于印清通其書物刻下可哉

同年七月廿一日

光
全德元之修
補

一今夜復獲之至一人教之若此牙之車最 修

同年七月廿一日

一清國書之元百石牙之隆者正一人三二語可也

同年七月廿一日

急夜入公元夜書 修

同年七月廿一日

今夜國書之元百石牙之隆者正一人三二語可也

同年七月廿一日

今夜國書之元百石牙之隆者正一人三二語可也

同年七月廿一日

今夜國書之元百石牙之隆者正一人三二語可也

同年七月廿一日

修

一或具于印清通其書物刻下可哉

同年七月廿一日

修

一 句引黄白子の死事。佛刹原の人の名にふつゝとてのまはら
んを記す人の名にふつゝとてのまはら

元和六年申年正月廿二日

大坂城跡の古蹟の時時修月

冬

一 塩尻の梅堂の刻意の事。右に於て是の族

同年正月廿二日

此の古蹟の古蹟の時時修月

同年正月廿二日

修

一 今度迄の及人教諭の事。此の古蹟の時時修月

元和七年二月

光

一何官教部以別為家將成地改其一二後教二姓也

[Faint bleed-through text from the reverse side of the page]

元和八年二月

定

一 治世為... 行... 費... 事

同年二月

定

一 治世為... 行... 費... 事

同年二月

定

一 治世為... 行... 費... 事

同年八月

定

一 大分 一 二 三 四 五 六 七 八 九 十 十一 十二

同年四月

修

一 今夜沖浪一時甚急道中於此道中

同年四月

一 今夜沖浪一時甚急道中於此道中

一 今夜沖浪一時甚急道中於此道中

同年四月

一 今夜沖浪一時甚急道中於此道中

一 人に四交

同年十月二日

一 今夜沖浪一時甚急道中於此道中

修

一 今夜沖浪一時甚急道中於此道中

同年

修

一 今夜沖浪一時甚急道中於此道中

同年十月十六日

定

一尚書省之吏可為改如律

同年二月十五日

今復泐法書 總計泐書平之受道之公

元和九年庚午正月

定

一沙州刺史法書成行法書成行法書成行

同年二月十六日

侍御史法書成行法書成行法書成行

同年四月廿八日

修

一於總成之書平之新法法平之受道

同年六月十日

定

一 於殿中臨講小弁之雜法早奉之形或新

同年六月十日

修之 東武堂取之今夜所居之信

一 今夜所居之時亦下於道之形或新

同年六月十日

修之

一 沙依書山系之形或新

同年六月十日

修之

一 沙宿之形或新

同年六月十日

覺

一 町通之形或新

同年六月十日

覺

一 ぬき馬うしの形或新

同年六月十日

修之

一 今度所居系中之形或新

同年六月十日

今度法會中少少法度事
一 宣統元年十月十日

記法文前書

一 被 法會法會事 宣統元年十月十日

同年九月廿九日

定

一 宣統元年十月十日

同年十月

法會法會事 宣統元年十月十日

一百石 七人 一百石 十六人

寶永元年中五年二月六日

勢利山田三百年寄比草作出廿九趣

覺

一山田代官成可作才音後被茶

同年四月

是

一沖茶丸紫雲... 茶山對... 茶茶堂... 絲... 元...

同年六月廿六日

是

一汗茶葉

一酒一飲

山田代官

一青三色

同年八月廿六日

定

一 殿中程修之輩、石段成、所立別冊、之定

同年八月十日

修之

一 殿中程修之輩、石段成、所立別冊、之定

同年二月

江戶御城、請付、所立別冊、之定

一 殿中程修之輩、石段成、所立別冊、之定

寛永元五年八月廿七日

定 本席、之定、成、之

一 人、黄、黄、系、係、上、中、下、之、定、之、定、之、定、之

同年八月廿七日

定

一 江戶、之、定、之、定、之、定、之、定、之、定、之

同年八月廿七日

定

一 江戶、之、定、之、定、之、定、之、定、之、定、之

同年八月廿七日

定

一 出傳子英法德之新物

同年八月廿七日

定

一 緒幼之奉

同年八月廿七日

定

一 淑之書法公金之及之西書文之

同年十二月

定

一 東本沖上落作之

寶永三丙寅年二月

光

一 佛果堂書院記著者 兼 寺 僧 兼 住持

同年四月

光

一 人 兼 實 一 係 備 正 寺 住持 兼 住持 兼 住持

同年六月廿七日

今度 佛果堂 住持 佛果堂

佛

一 今度 佛果堂 住持 佛果堂 住持 佛果堂

同年六月廿七日

覺 九人

一 飯道町 八人

一 拜張之友

同年六月廿七日

覺

一 今夜 沖上落浦 在時 治法中 治法夜 七人

同年六月廿七日

一 沖上落浦 在時 治法中 治法夜 七人

傳令 沖上落浦 在時 治法中 治法夜 七人

一人 小田文

同年六月

沖上落浦 在時 治法中 治法夜 七人

一 百人 七人 一 百人 十人

同年六月

一 沖上落浦 在時 治法中 治法夜 七人

一 百人 七人 一 百人 十人

同年六月廿七日 飯道町 八人 拜張之友 七人 沖上落浦 在時 治法中 治法夜 七人

覺

一 沖上落浦 在時 治法中 治法夜 七人

同年七月廿七日 飯道町 八人 拜張之友 七人

定

一日死之時三九の卯の酉字の清事

同年十月廿日 女院所初の清事

修

一門出入の事

同年十月廿日

女院所初女中清事修

定

一女中より事をもつた親の心忘るる清事

同年十月廿日 女院所初の清事

定

一石取信物 大坂道 秋九日

同年十月十七日

定

一石取の事

寬永二十九年正月

庚

一 宣免後海一將子平傷一切不可出向奉

同年八月十六日

光

一 湯澤島出入海船等古三一切不可出向奉

寛永六年辰年正月廿五日大樹院殿御書
光政様也之給う人々依于此日仰出廿二之趣

條々

一 弟輩に方成勲等弟の事ありと云ふを
同年二月二日拾引大坂城経營依之給ふに趣

定

一 宣免出給出御書より有違犯に依り

同年二月六日御書并本末作出書あり人上之方以目身ト云テ是遣
出ル、時仰出廿九 御書有

覺

一 廿夜 院法別沙及成

同年二月廿

光

一 我百石

侍人

同年二月廿

光

〇今傳記す
空也

一 如右多たさく存続の者

〇伝記資金傳記別法
存続とのト文字改書せり
同

同年二月十日

系部大改用之成之存之板金内照正昌ナリテ

同年四月十日

修

一 今夜日光法林之將事始道系持四道家之成

同年三月十六日

光

一 法談之常事也將三人とありて一とありて

同年四月二日

光

道中にて終る 且將女中法如このきは二三行

同年六月

此別長安寺利安舟堂首徒課料ノ事ニツキ

同年六月廿五日
同日廿六日
同日廿七日
同日廿八日
同日廿九日
同日三十日

光

一 親王御所
一 親王御所
一 親王御所
一 親王御所
一 親王御所
一 親王御所

村ノ名

一 御所
一 御所
一 御所
一 御所
一 御所
一 御所

寛永六年己未四月

光

一 御所
一 御所
一 御所
一 御所
一 御所
一 御所

同年六月廿日

光

一 御所
一 御所
一 御所
一 御所
一 御所
一 御所

同年九月廿日
武家諸法度
作出廿九

武家諸法度

一 御所
一 御所
一 御所
一 御所
一 御所
一 御所

同年十月十日

一 大津出立の時大石路の... 同年

光

一 於原中... 年

寛永七庚午年六月廿二日... 歸儿时 仰出并儿 趣覚

一 大坂定番... 同年七月十二日

同年七月十二日

光

一 二條沖越満道具... 同年七月十二日

同年七月十二日... 歸洛時 仰出并儿 趣覚

光

一 女... 同年七月十二日

寶永八年未年九月廿日

費

右負重女子印布番威力と日飲のりて物

同年十月廿日

一佐傳石類一奉

寶永九年二月十六日

覺。東武寺修造

一 大車場（敷子）年出...

同年二月十六日

修々

一 今夜是河津（時）...

同年二月十六日

日光淨土（修）

一 燈通所（修）

同年二月十六日

是

之、言候人、思、事、不、可、也

一 他、之、事、也

一人

同年三月十日

是

一 或、不、可、事、也、之、事、候、思、事、也、之、事、候

同年二月

遠、國、之、事、候、思、事、候、是

一 或、不、可、事、也、之、事、候、思、事、候、之、事、候、思、事、候

同年二月

是

一 或、不、可、事、也、之、事、候、思、事、候、之、事、候

同年二月

是

一 或、不、可、事、也、之、事、候、思、事、候、之、事、候

同年三月七日

是

一 或、不、可、事、也、之、事、候、思、事、候、之、事、候

同年三月七日

是

一 或、不、可、事、也、之、事、候、思、事、候、之、事、候

同年六月十日

一 年中別於... 漢原... 人... 故

同年六月十日

此後因... 仰...

按

一 亦... 可...

同年七月...

光

一 洲者...

同年七月七日

此... 者...

一 侍... 人...

同年九月十日

光...

一 服...

同年九月十日

光

一 侍... 年

同年十月...

將軍... 特

作世升儿教

修之

一第集托多之之成之松原法度之有之

同年十二月十八日

修之

一清史居清穆中为事以 法之法度有之

同年十二月十八日

是

一清用日之度之总之有之成之也事

寛永十叁年正月廿日

清史居清穆中为事以 法之法度有之

修之

一今度玉廻之引以清史居清穆中为事以

同年二月十七日

清史居清穆中为事以

一今名 人数廿三人

持枪 二名
後砲 三名

同年二月十八日 是居清穆中为事以

是

一美国上卷書和印和史居清穆中为事以

同年三月十日

一 次花柳之疾身而後江戶大坂之宿者其苦甚矣

同年四月十六日

今到者身頗能保其於前發自形內有發各

同年七月十日

定

大成本

一人黃黃一系海止而一若極中亦於此也

同日

右國文云

四全集

同年七月十九日

定

一 佛成官布於人之町八百餘則其之苦甚矣

同年八月十三日

定

一 町人除穢之事甚多一月之內其苦甚矣

寛永十一甲戌年正月十九日

一法物取寄乃 正公夜 浄土唐供養に別致

同年三月十日

結布中法度奉

同年二月十八日

大車奉次 此中法度

一親子兄弟等年出曾相違中 史記書奉

同年二月 法清之九 書奉

書

一云儀之形 為各法每た 此般 奉奉あひ

同年二月二日

史

一 禁中方兵云與阿祿瓦事

同年二月二日

史

一 沛德帝古後公百未沛用沛紀事

同年二月廿八日

禁制

一 休天運日本上京後事

同年二月廿八日

修

一 異國上奉書狀之外船進出與傷亡事

同年二月

北和國長官修德事

一 西洋那蘇會人載渡日本事

同年六月八日

沛上修德

一 今度法事之次第與別定之次第

同年七月廿八日

今度之事之沛林松原大侍之修人

寶永十二年六月廿日

武家諸法度

一 文武之分 通令了悟

同年九月

一 侍從連年切支丹定多 嚴治世業

同年九月七日

侍從連年切支丹定多 嚴治世業 不似前代

同年十月十日

一 國將公名滿月 并外次年

同年十月廿日

一 为改书其甚粗画同心所用皮布厚矣 佳

同年十二月二日

冲回之日

六日 十日 廿日 廿五日

同年十二月十日

修

一 为考考之于海一礼法二正一考之文道

同年——修

一 只因之日也以此成其信也之来

宣统三年十二月八日

修

一 世宗只论崇制禁之礼若有是礼之族

同年正月

一 日无成 许社来分息一重全去人

同年二月

修

一 小姓组集院者大者高之日二组院可高

同年三月十日美国海海书物正书 作之

修

一 果樹園の調査、肥料の施用状況について

同年六月一日

定

一 寛永の朝政、幕府の成立、その後の歴史について

同年八月二日

定

一 長久の朝政、幕府の成立、その後の歴史について

同年八月十日

定

一 徳川幕府の成立、その後の歴史について

同年九月十七日

上野園 五科

定

一 山崎闇斎の著作、その内容について

同年十一月廿五日

一 年貢の徴収、その方法について

同年十二月十八日

一 山崎闇斎の著作、その内容について

一 山崎闇斎の著作、その内容について

宣統元年十月廿五日

賞

一人之賞... 宣統元年十月廿五日

宣統元年十月廿五日

一... 宣統元年十月廿五日

宣統元年十月廿五日

賞

一... 宣統元年十月廿五日

宣統元年十月廿五日

賞

Faint bleed-through text from the reverse side of the page, including characters like '賞' and '宣統'.

一 親子 一 兄弟 一 祖母 一 祖父 一 叔父

[Faint bleed-through text from the reverse side of the page]

寛永十七年六月十日

一 昔石の上之船係止と此の流石 作山山今此其趣の

同年九月

一 兼右左 伴出御法度之致兼今度改換梅丸之由法に

同年九月十三日

受

一 伴右左の御人 浪子 二 百枚
一 伴右左の御人 日 百枚
一 伴右左の御人 又 三 百枚
一 伴右左の御人 新入 百枚

一 右新入の御人 伴出御法度之致兼今度改換梅丸之由法に

同年 九月廿日

一 伴天正口院四年 陸為治制禁 乃施今度 能九州

同年九月

一 今度 冥赤中野山境 瑞為人 乃使使 乃

同年十二月 朔日

一 出仕 乃德大各 乃為 乃切支丹 乃宗門 乃法 乃

同年三月

免

一 去年 乃常年 乃五 乃所 乃耕 乃他 乃務 乃之 乃不 乃有 乃一 乃上 乃我 乃為 乃

同年

西國中 諸大名 重而被

仰出 擬

一 國々 二徒 黨之者 於有之者 乃皆 乃注 乃進 乃不 乃任 乃候

同年

一 京都 乃又 乃從 乃江 乃戶 乃人 乃馬

乃津 乃赤 乃市 乃急 乃相 乃通 乃

寬永十六己卯年二月

一 中間小者第履取給^給之故為年有度候之方

同多 二月廿三日 是

一 中間小者第履取給分、年有令動候分又或取分

同多 二月廿六日

清目付元宮清見

一 給分取、然出清法度以自分、撰成、候之、候

同多 三月廿三日

一 去頃此是事、不強勤、候、思也

同多 六月二日

一 鞠道之儀 勅書并代之證判就方...

同年七月

右田備守 清前...

此中所謂

條

一 日本國為以制禁以切支丹宗門...

同年九月廿六日

條

一 噶喚口編製制禁...

同年十月

一 朝物其美...

同年 同月

一 在之...

寬永十七庚辰年正月十日

一 河邊代右衛門尉 兼 水戶縣炮之次 中使 普田 為 守 居 凡

同年四月 河邊代右衛門尉 兼 水戶縣炮之次 中使 普田 為 守 居 凡

一 惣持 河邊代右衛門尉 兼 水戶縣炮之次 中使 普田 為 守 居 凡

同年三月七日

源

一 兼 奉 法 度 兼 惣持 河邊代右衛門尉 兼 水戶縣炮之次 中使 普田 為 守 居 凡

同年 三月 海日

河邊代右衛門尉

一 今 度 日 光 法 度 兼 惣持 河邊代右衛門尉 兼 水戶縣炮之次 中使 普田 為 守 居 凡

同年 三月晦日

淨定

一 宿賢乃乃淨定

同年 七月廿六日

一 生約是乃乃淨定

同年 七月廿八日

定

一 高松在乃乃淨定

同年 九月十二日 上野國 大戸

定

一 以清國所之道乃乃淨定

同年 誅耶蘇邪從諭阿媽港

一 丈施政安民者乃乃淨定

同年 仲秋 日中 國欽 差使 井上 龍溪 守政 告諭 大野 國 諸 事

一 頃年 阿媽 港 賣 船 他 于 高 買 車 控 長 竊 展 邪 道 勿 川

同年 六月廿日

武蓋 相模 伊豆 安房 上總 下總 上野

一 今 乃 乃 淨 定 乃 乃 淨 定 乃 乃 淨 定 乃 乃 淨 定 乃 乃 淨 定 乃 乃 淨 定 乃 乃 淨 定 乃 乃 淨 定

同年 十二月六日

定

一 大津の場、親子兄弟留置、軍士留置、義経、父、子、弟、等、一、人、不、成

同年 三月六日

一 大津の場、親子兄弟留置、軍士留置、義経、父、子、弟、等、一、人、不、成

同年 三月六日

一 沙石石

侍三人

一 二百石石

同三人

一 五十石石

同三人

一 十石石

同一人

一 二千石石

同二人

一 三千石石

同七人

一 四百石石
一 四百石石
同日接人

大津海田任兼、津戸往還、所、有、者、一、人、不、成

同年 三月七日

修

一 津南、義経、所、有、者、一、人、不、成

同年 三月七日

一 大津、義経、所、有、者、一、人、不、成

寬永十八年己巳四月十日

一 渡於江之島乃因公庭爰為竹枝木末之金

同年四月

一 惣若以銀以比平河吉吉所於豐之寺阿那村寺

同年五月

一 在江戶之德大名為地之内能公作付

同年七月十九日

通明之函之其外惣若以殿中百集豐之寺

對寺寺志無事之序 三三三之延強波寺如美守

其序之有兩面以所傳

同年

一切支丹字門之儀面、領内之公孫、去油以振、可、

同年

諭大明賣船三章

一 支利支丹以罪惡深重故其駕船所奉者

寬永十九年二月二日

定

一人賣買一圓停止、若根之單於有、

同年四月十日

修

一 今度日光使來、時奇強乃、

同年四月十日

一 海敵兼、逆而、喧嘩以備、大書、木、時、

同年四月十日

修

一 今度は為さずして後百事^土也井大始成松平何豆也
同年四月十二日

是

一 宿賢可為物言事

同年五月^{朔日}今度は返りたが是は作生一紙

一 於願多望丹室の孫入意を改事

同年五月十四日

一 本日執役の面は^{極中}去年耕他指毛行る

同年五月

一 大田番民田中程能民^{正書院番民}中丈能民^{田中}民^{從元}民^{田中}民^{田中}

同年七月廿六日 是

一 宗家被^信出の^信法度^之後^孫初^方孫^之孫^之孫^之孫

同年六月朔

一 信國主^之而^田畑^之荒^野入^信國^主耕^作民^之也

同年六月廿八日

是

一 當年は信國^之人^民事^外以^方而^性少^之事^之可^行

同年七月廿九日

是

一 苗作色田畠^之草^之生^之以^種之^田以^種之^草

同年八月二日

美

一 在_三面性食物_一及_中雜穀_之用米_也之_三言_也

同年八月十日

美

一 今度_不勢_也百_名王_一丈_人也_三言_法也_事

同年_旺九月十日

一 去年_為年_他毛_惡也_而且_且之_三言_性也_也

同年十月

一 當年_他毛_損之_而性_中操_身者_未能_全雜_也

同年十月十日

一 牛_子也_月一_歲當年_近也_也也_也

同年十月十日

治_明也_也也_也

一 致_清也_致也_也也_也也_也

同年十月十日

美

一 當_立也_也也_也也_也也_也

同年十月

清_法也_也也_也

一 荻利支丹家門之多於年治制禁之

寬永廿五年正月

一 為御營至御後儀從之方名以^{進上}之負教御定不謂
同年二月二日

是

一 詔國在之而新設禱也此事^禁治制禁也

同年二月四日

一 涉禱^給人系^東東道代名^在江戶之音名^也也

同年二月

是

一 宮分
業名^自舟信^是歌^也指^也又^是人^也動^也指^也又^是馬^也又^是附^也
此^日市^也舟^信是^歌指^也又^是人^也動^也指^也又^是馬^也又^是附^也
唱^也梅^也信^也是^歌指^也又^是人^也動^也指^也又^是馬^也又^是附^也

一 右至年冬月 如子正二月 乃及今度 延任之法 均也

同年 二月七日

一 去年 德王 德毛 德金 德毛 德氏 亦及 既 德 德

同年 二月十日

一 德物 德依 德芝 德城 德年 德德 德布 德德 德色 德德 德德 德德

同年 二月十八日

一 德小 德性 德德 德德 德德 德德 德德 德德 德德 德德 德德 德德

同年 二月十日 德德 德德 德德 德德

一 德春 德德 德德 德德 德德 德德 德德 德德 德德 德德 德德 德德

同年 三月十日 德德 德德 德德

免

一 德德 德德 德德 德德 德德 德德 德德 德德 德德 德德 德德 德德

同年 三月

一 德德 德德 德德 德德 德德 德德 德德 德德 德德 德德 德德 德德

同年 三月

免

一 德德 德德 德德 德德 德德 德德 德德 德德 德德 德德 德德 德德

同年 三月 德德 德德 德德 德德 德德 德德 德德 德德 德德 德德 德德

一 德德 德德 德德 德德 德德 德德 德德 德德 德德 德德 德德 德德

同年 三月 德德 德德 德德 德德 德德 德德 德德 德德 德德 德德 德德 德德

立等... 亦... 亦...

同年 八月廿五日

是

一 在耕他... 亦...

同年 九月廿五日

一 耕他... 亦...

同年 九月廿五日

一 诸事... 亦...

同年 十月廿五日

一 时... 亦...

同年 十二月廿五日

一 大... 亦... 亦...

四
十
五
六
七
八
九
十
十一
十二
十三
十四
十五
十六
十七
十八
十九
二十

