

教令類纂

次集十

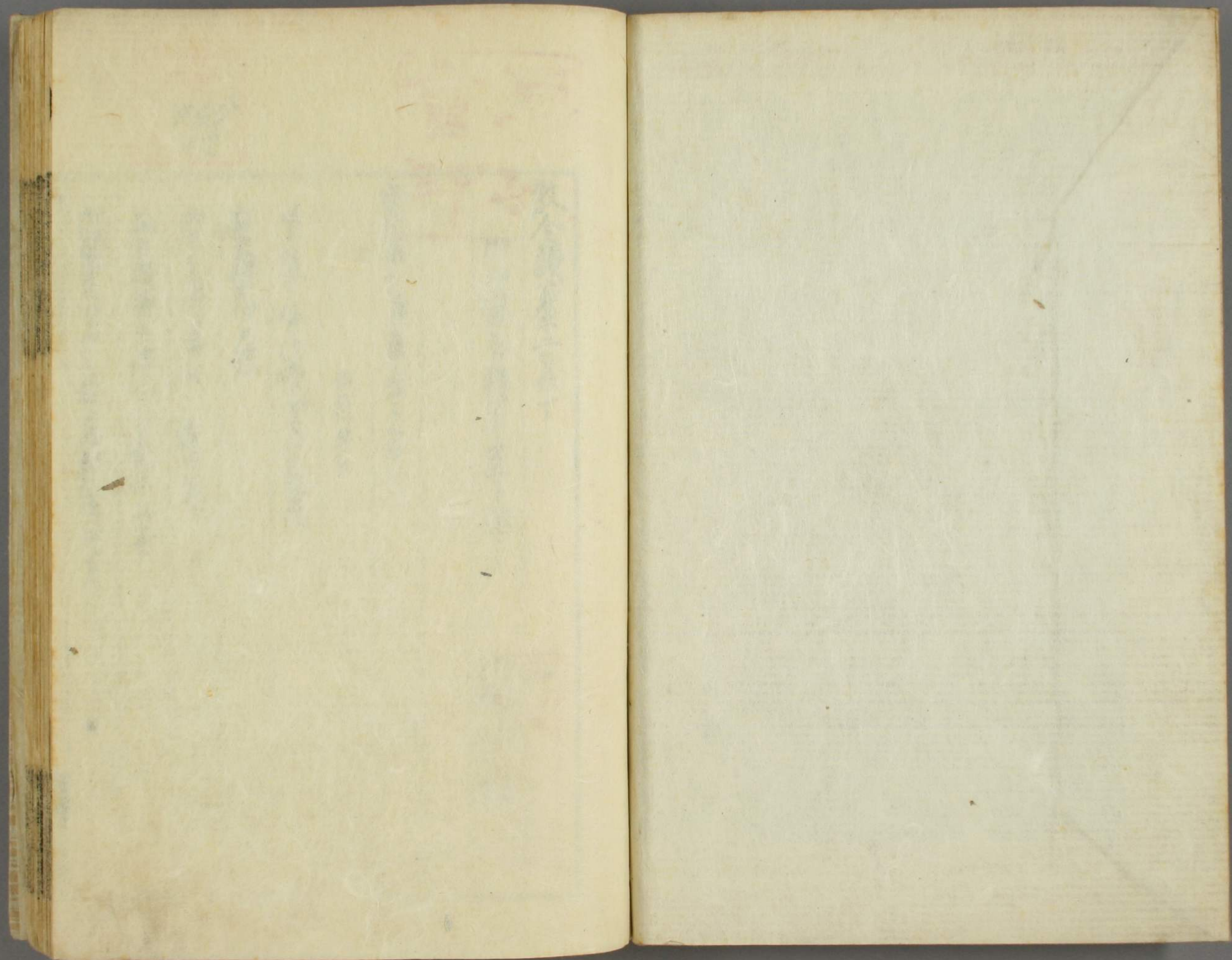
十一

9

7保3
965
12上

御代
將軍
彙纂





門外集
965
卷 12

會同
印

教令類纂卷二集十

沖代後長將軍宣下部

寶曆十一年
五月

寶曆十一年庚辰年三月

五月

明後其八月廿七日

右大將孫氏

沖代後長將軍

右大將孫氏

御目見

所見見下... 亦服此酒... 右大將... 小... 一... 二月...

寶曆十庚辰年二月

本國...

仍... 仍... 仍...

右大將...

所... 進...

一... 中...

一... 右大將...

出... 所...

西... 院...

入...

右... 院...

二月...

寶曆十庚辰年二月

右大成令儀集

寶曆十庚辰年 巳月 初十日 平橋津守殿 函開 在常以備
 御中 凡入致之 仰付之 西之 祿向 凡以 抄送 之 以 今 出
 通之 是 致 勤
 一 入致 永 仰付 之 西 及 今 之 時 矣 御中 凡 分 西 凡 以 致 候 候
 若 之 而 在 候 之 身 之 中 以 西 凡 今 御 中 凡 以 致 候 候 仰付 之 者 以
 申 之 身 可 申 之
 大 之 紙 之 紙 之 紙 之 紙
 巳月

右憲法抄

寶曆十庚辰年 巳月

后之 同 法 父子 矣
 以 奏 者 書
 第 一 官 錄 能 法
 之 家
 布 衣 以 申 及 人
 法 中 法 眼 醫 師

明七日於西月

二說事

一 泃 案 中 稱 泃 後 迄 尚 山

泃 後 迄 尚 山 女 孫 山 事

右 通 之 水 相 達 也

右 大 成 令 修 集

寶 曆 十 年 辛 巳 月

泃 後 迄 尚 山 西 北 泃 口 之 所 書 信 後 昨 今 也

內 泃 右 在 泃 標 中 右 通

大 泃 泃 標 中 右 通

因 泃 泃 標 中 右 通

右 通 之 水 相 達 也

右 年 錄

寶 曆 十 年 辛 巳 月 日 未 知 九 日

大 月 行 也

泃 後 迄 尚 山

大 泃 泃 標 中 右 通 之 水 相 達 也

右 大 泃 泃 標 中 右 通 之 水 相 達 也

一 大 泃 泃 標 中 右 通 之 水 相 達 也

河平九年申 若年考以制元之通言指也

右之通言以相違也

右果年深

寶曆十三年二月

大月符

河平九年西元入整取

任符以西之通言也

通言在初也

一入整取 任符以少及人任符之候 河平九年西元上取

河平九年西元上取

任符考考氣在初年有日之西元上 河平九年上取

任符考考東元上取也

右之通言以相違也

寶曆十三年二月

大月符
以月符

二月十日

河平九年

上取

大月符

此三家

松平氏系

松平中務大輔

松平掃部

松平彈正

松平大守

松平播磨

松平大守

松平氏

松平氏

酒造

右分於河

河内

一在之外

河内

一在之内

河内

出河内

特

入

一 清江常之通之事

右之通之通之事

寶曆十三年二月

大同元年

御書梅

御書梅

御書梅

右之通之通之事

二月

寶曆十三年二月

御書梅

右之通之通之事

右之通之通之事

右之通之通之事

二月

寶曆十三年二月

大同元年

御書梅

山云圖分第入

一上極西凡世所之長西凡世之西之例於席之
所目見之之事

西法

水漢代流同端子

有象

厚之古法同端子

山卷者畫同端子

小端古法也

之田古法也

華台綠彩法

同端子

記音記

法商記

美華台也段人

布衣也也段人

衣之西之西也也也也

上極第入也也也也

所通也 所目見

右所通也也也也也 入也也也也也 所通也

御覽名在御覽 霽に出仕沙夜言上事

一 鹿之書信の面々

右所新極少為 入書信席の面

所月見人信の書

一 所移院の面々 所月見霽の深竹の子の信の

用の書

八月十日

一 所移院の面々 所移院

所月見霽の面々 所月見霽

但深竹の子の信の面々

一 惣出仕の面々 右京書又板倉信儀の

所月見霽の面々 所月見霽の面々 所月見霽の面々

所月見霽の面々 所月見霽の面々 所月見霽の面々

所月見霽の面々

一 所月見霽の面々 所月見霽の面々 所月見霽の面々

所月見霽の面々

但深竹の子の信の面々

所月見霽の面々

八月

女二日

二日

女二日

二日

女二日

女二日

寶曆十一年庚子二月廿日

卯正百有返在方河地路以夜美以礼之長而日大不極因
好陽先和因余之少訓因之可也

二月廿日

寶曆十一年庚子二月廿日

卯正百有返在方河地路以夜美以礼之長而日大不極因
下忌年人女音以礼地分平夜忌之江以之高極洋与殿在在月
以知何之通以作極在之以之

二月廿日

而在尚焉

女二日

二月廿日

寶曆十一年庚子二月

卯正百有返在方河地路以夜美以礼之長而日大不極因

二月廿日

松平誠前守

廣妻和守

松平少相守

松平隆秀守

松平隆廣守

松平肥後守

松平古伝守

長馬中務守

松平丹後守

上杉右衛門

細川誠守

松平伊豫守

松平安藤守

松平大膳守

宗對馬守

河邊遠守

井傳掃部守

松平河津守

松平相模守

佐竹長守

宝曆十三年二月

八日廿日

日光寺門前至不孝社山終

表向不付標

同 廿七日

僧寺至不孝社山終

表向不付標

右通不孝社山終至不孝社山終

不孝社山終

右不孝社山終

宝曆十三年二月

不孝社山終

不孝社山終

不孝社山終

不孝社山終

不孝社山終

六月廿九日

右不孝社山終

寶曆十一年六月

御代終之御後

御代終之御後

白浪衣

一種

拾万石以上

白浪衣

一種

八万石以上

白浪衣

一種

三万石以上

白浪衣

一萬石以上

二種

同陽衣

右通

御代終初日御禮礼之御旨御之御旨より入時之御旨
以上門下御代終御禮礼之御旨より入時之御旨より

同前

右通之御旨

寶曆十一年六月

井上御旨

右

河内郡山内郡

河内郡山内郡 治所山内郡 通年入 治所山内郡

通年

河内郡

將軍

宣下河内郡 延享二年 治所山内郡

治所山内郡

大河内郡

河内郡 治所山内郡

河内郡 治所山内郡

寶曆十三年六月

六月廿日

河内郡

將軍

宣下河内郡 延享二年 治所山内郡

治所山内郡

大河内郡

河内郡 治所山内郡

河内郡 治所山内郡

河内郡 治所山内郡

松島

高尾

浦尾

岩瀬

砂野

初濤

滝川

表使

高尾

高田

道野

志野

民野

右所移置以後書面之通成作同白皮野也

陸下

大所新採奇女

岩橋

小枝

瀬心

表使

澤田

戸川

政井

御成屋孫女

花園

飛鳥井

佐竹園

川邊

喜屋

江井

因井

築田

本屋格別しゆ様系事しゆ年賜物しゆしゆ山宮を候
うりま達届

右大御令

宝曆十一年辰年一月日

寺社奉行に

前々様寺社

御成屋孫女御成屋孫女御成屋孫女御成屋孫女御成屋孫女

字曆十居年八月

大同年
八月

八月七日

一 大洲初探 漸結 進河能

作分少身 河法以 傳代 危存 自法以 卷者 為業 自

綠影 法 為 且 之 亦 布 衣 心 正 及 人 需 凡 之 法 亦 法 服

區 師 意 塔 所 能 見 也 以 作 分 以 難 經 以 也

一 散 津 深 惟 子 子 子 子

一 大 洲 初 探 漸 結 進 河 能

上 稱 大 廣 間 之 間 也

洲 出 途 記 略

一 大 洲 初 探 漸 結 進 河 能 而 以 綠 影 行 之 亦 屏

下 洲 更 書 經 通 河 後 口 以 為 入

但 右 邊 河 暫 斷 於 此 殿 官 內 夕 殿 河 亦 亦 亦 亦 亦 亦 亦 亦

一 大 廣 間 出 洲 之 長 以 河 何 云 一 而 一 同 洲 何 也 何 有

一 洲 能 上 後 之 亦 亦 亦 亦 亦 亦 亦 亦

一 洲 亦 亦 亦 亦 亦 亦 亦 亦 亦 亦 亦 亦 亦 亦 亦 亦 亦 亦

一 洲 能 初 也 也

一 洲 中 入 也 也

柳 之 名

以僧代死父子死

厚之回强父子死

以孝若母父子死

弟官编修父子死

厚之回强父子死

涵法

厚之回

莫若官

之家

小第七修也

以尚与岳

大山曹氏

西田曹氏

莫若官以役人

小第七修也

道園曹氏

弟之官

布衣以之西役人

法曹氏

林大曹氏

林内記

右之序之山科律

法中法眼之醫師

一 下三汁九葉

一大所別極以信之 所目見之以上古以科律二汁七葉

一 所目見之以上古以科律二汁七葉

一 右邊之醫殿刑於以殿 官因以殿以信之以上古以科律

以子

寶曆十三年八月

將軍

宣下在洲山以經身之沙礼

九月

十六日

初日

十八日

二日

十九日

三日

右之日假沙礼之古記事 別紙之通長如乃之長在福山

八月

寶曆十三年八月

東月二日

寶曆十辰年八月

可也

將軍

宣下古舟之家元日此記不能言其苦也
乃其意也

寶曆十辰年八月

八月十日

日光御門御所御奉^社禮漸礼

表向大付様

右之通^下記^上乃^下意^上は長年未^下其^上所^下記^上書^下一^上延享二年

し通^下記^上乃^下意^上

右中書省字

寶曆十辰年八月

大目付口

將軍

宣下^下記^上乃^下意^上

所^下記^上書^下一^上

白根^下乃^上枝

拾^下百^上不^下以^上

箱青一程

白根三枚

箱青一程

白根一枚

箱青一程

白根一枚

箱青一程

又万石以上

三万石以上

十石以上以上

日隠非

右ノ通年八月十八日朝ニ付テ又付通シ内平川内田書事
使事ニ付テ永年八月十八日朝ニ付テ又付通シ内平川内田書事

右ノ通年八月十八日朝ニ付テ

八月

寶曆十三年八月

内田外

御書録

將軍

宝下ノ御書録ニ惣致シ八月十八日朝ニ付テ又付通シ内
平川内田書事ニ付テ永年八月十八日朝ニ付テ又付通シ内
平川内田書事

沙边言 十二月

右言大内探之事

寶曆十辰年九月

月廿日西凡口右仕之身得之候

尚書

御將任

御兼任之身通下之身也

九月二日

宝曆十辰年九月

大目分口

松平越前守

為雲和泉守

松平薩摩守

松平肥後守

松平七條守

右馬中將大納言

松平伊豫守

松平安房守

丹后守

松平相摸守

此物一合宛

依竹秀丸

松平出羽守

酒井雅樂頭

上杉大炊頭

伊達遠江守

松平隆成守

松平出雲守

丹羽若狭守

松平下総守

榊原或那大備

水谷重一丞宛

水谷重一丞宛

大塚孫左衛門大備

酒井遠江守

角平大膳守

南條大膳守

阿部伊豫守

日向守女正

右之由之先達者相違者通明後之可之教之旨之承達也

九月二日

寶曆十辰年九月

明後七日

將軍

宣下以後初名西元也

咸少府

殿中廉平同給中給用之事

九月六日

宣曆十曆年九月

湯法

代元

同婦子

明六日

禁裏

所祈方

所返答

作別名侍從者 五金以取之 持衣福多又之 大後

免之 乃附也 倣之 幸

右之通以相公也 之通連也

九月六日

右大威令集

宣曆十曆年九月九日

於西元也 出位德也 殿中 仰後也 之也 之也 同符 小若也 也

平定山を以て後苑に改めし所は州元山に姓元山小納戸元山
以て醫師元山

大新朝標附与留之りし其可毒命し分ハ今之とて面
而此附与留之りし其可毒命し

九月九日

古田書付字

宝曆十三年九月

此後十月廿七日に河津元道老中とて改神田明神
多礼ふ以て今之りし其可毒命し分ハ今之とて面

明三十一日相号伝令之りし其可毒命し

九月十日

宝曆十三年九月

明十有日

將軍

宣下衣袂の河津元道

後之りし其可毒命し分ハ今之とて面

九月十日

宝曆十存年九月

表白书礼之分

表 子表

表 子表

今夜

將軍

宣下在御所乃在後及相境正日 御座以 任有官

二波中乃有以

任出公曆斗自長後乃用入附之也 城守

治勢合表白书礼之分乃有也 城守

右通二五相違也

九月十九日

宝曆十存年九月

法元皇孫者番之嫡子兼之有縁形依日嫡子之也故正日
子乃也。城守同之授下也違也

九月十九日

寶曆十存年九月

今夜御座中乃有 任出公乃有也 御表白书礼之分

介交定路身人受言多如能思如後河孔後年
廿二日 河上凡兩凡上登之

城在危中在系多文板念位博与宅上又相也
右通道之年下

九月廿一日

少成續集

寶曆十辰年九月

寺社女子外口

明正記日坊上寺 河成

河成等 初月月洋能如 河上居在河上其年其下

此為 入山居居河上白坡之石

河上居居河上其年其下 通可也

九月廿一日

右三明集錄

寶曆十辰年九月

大同廿一日

明後廿七日是河上居居河上其年其下 坊上寺大佛心

將軍

軍下之涉礼之也其年其下 通可也

ふすの格

九月廿八日

右軍書付

寶曆十辰年九月

大目付

將軍

宮下相續の付の當月十六日十八日廿日西札を以候に連る
お違ひの元十六日一初日西札十六日二日同西札十八日三日同
西札を以候に法立等より言事奉り候に相續

一右旨書付の面々西札に西札に由は使より老中右事等
板倉佐渡守。御下は西札若事奉り候に相續はし御事先
達と相違ひ通てお違ひの旨をふす付格
右之紙に記すを念

九月

宝曆十辰年九月

九月十六日十八日西札に書付候に御下は御下候に
通てお違ひ

九月

右ノ道ニ父ヲ納ム

九月

寶曆十三年九月

九月廿日

所為極所叙位ノ為沙流候事ハ女官朝之侍リノ付之ハ
御本在面凡ハ云開且又平川ハ此間事也此使者致之由
上ノハ前指し通リ之ハ此ハ西凡ハ此間事也此使者致之由

九月

宝曆十三年九月

九月廿日

所為極所叙位ノ為沙流候事

云方極
御本極

二種ノ子進宛

拾百石以上

二種ノ百進宛

五百石以上

二種ノ二百進宛

壹千石以上

二種ノ六百進宛

上方石以上ノ嫡子
同限者

大所納極也

一種ノ子進宛

拾百石以上

一様入百連宛

又百石以上

一様二百連宛

三百石以上

一様入百連宛

十石以上
日深

右通て取致す

二方採りし穀は箱を以て云箇合

大御新採りし穀は箱を以て西凡云箇合

御基採りし穀は箱を以て平川口凡云箇合是共入百石以上

大御二方以上國土新採りし穀は箱を以て凡云箇合

右通て取致す

九月

宝曆十三年九月

井上河内守

右

御基採りし穀は箱を以て西凡云箇合

二方採りし穀は箱を以て云箇合

御基採りし穀は箱を以て平川口凡云箇合是共入百石以上

宝曆十三年九月

御基採りし穀は箱を以て西凡云箇合

黃子孫上通二為作今通之通也
右通句之也一為通也

九月

宣曆十存年九月

大月廿日

今夜

將軍

宣下在舟以舟而視手未及六日而舟已入師而
信月皆遠凡此者為同端子第之官編部信同

端子生并之也凡此皆其法也凡此皆其法也
以及人且之。所月也。以及人且之。所月也。以及人且之。所月也。
西凡大之。所月也。以及人且之。所月也。以及人且之。所月也。
之。所月也。以及人且之。所月也。以及人且之。所月也。
也。所月也。以及人且之。所月也。以及人且之。所月也。

一表向也。凡此皆其法也。凡此皆其法也。
一在也。凡此皆其法也。凡此皆其法也。
於法同端子。

即此也。凡此皆其法也。凡此皆其法也。

據此也。凡此皆其法也。凡此皆其法也。

三堂 陸氏在公志中在弟之木板倉作液為善年矣
小路和泉酒井石見寫以之相也

右通下之達也

九月

寶曆十三年十月

先達白云 信由通明女日於西尾河能火 信行
外之之家屬之旨請同婦子之養者番同婦子兼之官係
新造日婦子布衣以上以役人而九月法下法服之醫師
見物云 信行之官歷斗月本務子之用之亦時之管人

城下信白之相達也

一河能見物云 信行向之有沙礼也其女之日也時服沙小

神麻上之忠用西尾之登 城下之河能見物也

城者神在弟之木板倉作液也其日之相也其善年矣其能
分善年矣神在弟之木板倉作液也

一西尾之沙能云 信行也其信之信也其信也

信行向之向之也其信也其信也其信也其信也其信也

右通下之達也

十月廿四日

寶曆十三年十月

大目付
九月廿二日

此度より後程後月日於元

大目付様は御膳等 進上

一 公方様元より為

入山仕へし御膳等御用之事

一二九殿中 慶平御中様

右之紙より後程後月日於元

十月廿二日

寶曆十辰年十月

寺社奉行口

御代参之由札へ書社進上之命来合ひの掾判り合言ふ
將軍

宣下沙札へ付札札為仕前へ夫御代参之由札仕り合ひ進上
御代参之由札札為仕前へ夫御代参之由札仕り合ひ進上

宝曆十辰年十月

大目付口

明日初日 御用書預戴し向ふ沙札の境女に日服紗小
袖麻下等御用

御代参之由札札為仕前へ夫御代参之由札仕り合ひ進上

但立國上卷之面之使九之文の成候に在候為し
面之使者に及ら候に

右之通不之相違に

十月廿二日

宝曆十三年十二月

今度

將軍

宣下沙程候に付致候 信付の旨に承り二七年に通相の旨
下書也

十二月

右大威令續集

寶曆十三年七月

御轉任御兼任且

將軍

宣下之為沙程候に付致候 但宣付相候に候に違ふに
下書候に旨に承り至相候旨に下書也

七月

宝曆十三年十一月

河兼任且

將軍

部下しわ河後後振前中古歌少後之進る口足之分其
去の長城高お達也右日限後を歸り其方南年中と相
向ひ後之進也

十一日

右天明集編

天明六年壬午年十月一日

大同外に
内月外に

一河後等之河兼任且 河兼任且は河後 河兼任且は河後
河兼任且は河後 河兼任且は河後

正徳六年

河後等以後

河兼任且は河後 河兼任且は河後

壬午年十月一日

右河兼任且

天明六年壬午年十月一日

河兼任且は河後

初日

正月朔日出候し分

二日目

同日 二日出候し分

三日目

同日 二日出候し分

古く通ひのまゝをいふに神太刀目録のまじりしは日限に候ふ迄の
のお違ひ

一 初より御所より御馬禊春 一 正苑

敬上し分并他御所より御馬代敬上し分何れも御所十存奉
御代を沙汰し候し通ひし候し分

一 初日二日御礼を在る御物衣太紋布衣系袍の有るもの

一 二日目し沙汰し長袴を用ひ有し分

一 在國を常し候し不山名代に候し先日沙汰し候し初日二日御礼

し候し二日目幸始し通御所より可し候し分を候し奉祀可

也

但左府より奉病事なるは御所候し是又初日二日目し
候し御所より御馬代に候し分

一 百石以下に候し御所より在國を常し候し先日沙汰し候し初日
し候し不山名代者御所より御馬代に候し分

一 百石以下に候し御所より在國を常し候し先日沙汰し候し初日
且又病事知れし分なるは御所より御馬代に候し分

一 御礼等し候し御所より在國を常し候し先日沙汰し候し初日
御所より在國を常し候し先日沙汰し候し初日

三國の使に六女を嫁し其國を善くしめ其國の政を治め
たしむるに相觸り

三國六年十月

右月廿日

本月二日

蓮光院標上可成山とて向ふ

伊弉諾伊弉諾伊弉册とて向ふ
各人の名を記し其書に記す

同十月

天智六年十月

大月廿日
右月廿日

伊弉諾伊弉册とて向ふ

伊弉諾伊弉册とて向ふ

區るに在るに記す

正徳六年

伊弉諾伊弉册とて向ふ

同十月

