

教令類纂

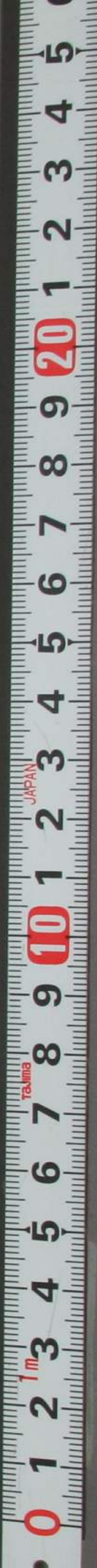
次集二

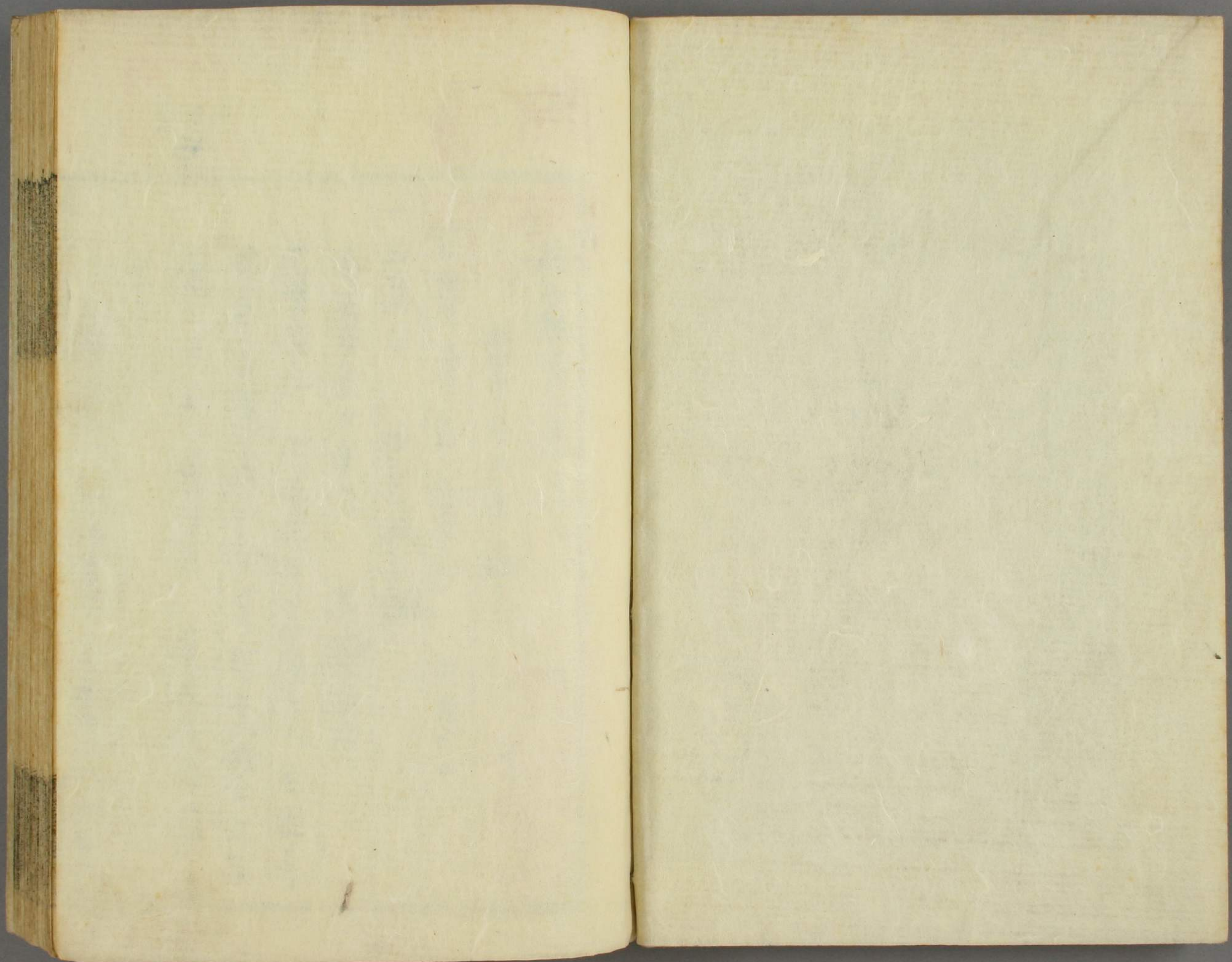
三

掛紙中系公家

9

7保3  
965  
也





門保3  
別 96  
卷 4

同會

政印

教令類纂二集之二

禁中并乙家之部

禁中并乙家之部

一 宝曆二壬申年二月六日

同日付

一 二月八日

伏見殿东御山

有德院 御所

高貴院

光明院

御所 兼清且又西園寺

兼九大臣屯山院前大臣御所兼大納言廣橋

大納言兼是江修程又 有德院御所

兼清且又

兼殿心子門文除禁中兼服車役御事

須中堂後本坊角屏風板

久世書卷

和平安後書

為本門常憲所稱中書正角津名院前

上波修德書

前田信德書

堀川之教書

中良樓書

本多長門書

本通以首... 志公... 月... 人... 誠... 言...

与社... 誠... 不及...

室傳二主申... 三月... 官... 備... 殿... 月...

東殿心

黒門 給人... 説土... 人 是... 説... 人

文... 説... 人 是... 説... 人

中... 説... 人 是... 説... 人

車... 同...

能... 説... 人 是... 説... 人

本... 同...

屏... 説... 人 是... 説... 人

先年口 給人之人 徒士三人 足博拾人

常惠陽海

門與至南 徒士之人 足博三人

津之海前 回以

右通人致之乃以給進少官大月對之徒士

二月

右令條錄

室曆乙亥年十月

女洲入 四月廿五日

禁裏江洲古口 御馬代 英令之取宛

女洲口 白銀貳拾枚宛

松平加賀守

松平陸奥守

松平越前守

後藤和泉守

松平筑前守

松平丹後守

細川越中守

松平伊豫守

松平安藤守

松平大膳守

井伊掃部頭

松平又三郎

松平勝又郎

禁裏江洲古口 御馬代 英令之取宛

女洲口 白銀 拾枚宛

松平浪波寺

松平七代寺

有馬中督左衛門

酒井雅樂頭

上杉大膳頭

宗 刺馬寺

何遠遠江寺

依竹右衛門左衛門

松平阿波守

松平陽波寺

林喜右衛門

所馬代 英令左衛門

女洲江 白浪 松平家

松平常三郎

松平中督左衛門

松平武助左衛門

松平大學頭

松平橋磨寺

松平秋好寺

本月下旬

女洲入 日舟為山後美以徳名右ノ通ニ之敏寺

徳名長肢初方日隈未之於主地一酒井

浪波寺江形合少信下以分也

右ノ通ニ之相違也

十月

右大成令續集

寶曆入乙丑年十二月二日

去月廿六日



右月各々多々落山の麻籠山馬書院山次第有  
歷中月日禱をくは付不登  
城山麓下通ある法は伝可法達山且又高野法  
し句を歴中月日禱をくは付不登  
時山伝うは達山

二月

宝曆七丁七年二月二日

寺社奉行

羽江口之家元河<sup>池</sup>地をくは付不登  
山次第有

山次第有  
山次第有  
山次第有

二月

宝曆七丁七年十一月十日

寺社奉行

山次第有

二月

山次第有  
山次第有  
山次第有



十月

宝曆七丁丑年十一月十日

消法

以信代元

同端子

明十六日有復院門跡

河勢能於此山又中時世亦年之云々

城山丁丑年

十一月

为十六日有復院門跡

河勢能於此山又中時世亦年之云々

城山丁丑年

十月

为十六日有復院門跡

河勢能於此山又中時世亦年之云々

城山丁丑年

宝曆七丁丑年十一月

十有七丁丑年

八

九

十〇

西之護院寺の跡東殿心増寺に遷す  
因ありて後大圓寺の寺名中護院寺の跡に  
右大成令續集

宝曆八戌寅年二月廿九日

寺社奉行

西之護院寺跡

同 新門跡

卯九日 所敷形を又申付也 城ノ事也

之を系に書出さるる事ありて之を

二月

十一

宝曆八戌寅年二月廿九日

寺社奉行

乃其外日之家元は地乞に法徳有るに對表し  
此時標にありて本寺同新の跡に遷す  
此の時之の死ありて者有倒し之の跡に

二月

十三〇

宝曆八戌寅年二月廿七日

寺社奉行

西之護院寺同新の跡に八日未殿心増に遷す

傳上寺の集法身圖少一處大圖が今可成る  
中酒の旨の味は

二月

右大成令續集

十三

宝曆九己卯年十二月

公家元沙地を以 傳上寺の集法身圖少一處大圖が今可成る  
は里と云依前此の地を人お勤め申し通可  
新の傳上寺又家持の地法身入と云の傳上

十二月

十四

右大成令續集

寶曆十庚辰年一月十九日

公家元

御對親身

表向又木付様

洞浩

以信代元

同 婦子

丙午七日

勅使 御對親身在定持衣大紋忌し守付

芝 簿一冊

正月廿六日

宝曆十庚辰年二月六日

寺社奉行

为七日之家元涉地是し河内省の事  
又①河内省の事②河内省の事③河内省の事  
出

但権井宮一宗院宮使若くは宮司の事

二月

右天为集録

十五

十六

宝曆十庚辰年二月十日

酒造

以備代元

日崎子

内十二日

河内省の事 河内省の事 河内省の事

又河内省の事

二月

右大成令後集





慶有院標

二天门

牧野 寺分与

常憲院標

二天门

明光寺前与

儀回對馬与

長法寺法与

前回出与

和平和泉与

場寺

裏門

石橋

山門

西尾之水正

表門

文昭院標

二天门

坊山對馬与

有章院標

二天门

悟山對馬与

由良橋磨与

捨新踏与

戸田遠江守

河部修徳守

右通白へ上へ又達ひて家と社とありて

宝曆十原 原年九月

大同分

東叡心

給人貳人

仁王門

陀士貳人

服

長懐貳人

惣門

給人三人

中堂

陀士貳人

長懐拾人

陀士三人

長懐貳人

本坊角

日所

藏有湯桶

二天門

給人三人

陀士貳人

長懐拾人

半意地係

二天門

日所





寶曆十一年庚辰年九月十七日

本國封江

以後十九日為司殿河廣補江江出山省均之意相達  
以直向中候一取斗小志級抄小神麻上下高用  
一書

九月十七日

本國書封當

寶曆十一年己年六月

寶曆十一年己年七月

本國封江

乙亥元利忌日為奏為費江 上使老中  
本國封江本國封江一人一書相級以委細了家元

乙亥元利地氣人天 作其而一為守年以  
其亦不依心事一前之以此老人相和以而  
之通下其和心以此且又其其之德法未入云下  
尸封江

六月

江戶新編合記

古本書待海

寶曆十五年二月朔日

酒造

以舊代元

同 彌子

丙二日

勅使新極 河野新極 入事付如例世家事

也 城山後下新達也

三月八日

寶曆十五年二月七日

寺社奉行記

丙八日西寺新寺門致廣橋大納言系殿山場吉右

系廣橋大納言系小治部大納言増上寺

厚信院極 御具系系信系信國系一依大目録分

一相連首中後下系大目録可一新達也

二月七日

寶曆十五年二月

大目録記

二月六日

西本社寺門海廣橋大納之東殿心塔寺下  
手係且又廣橋大納之歸小治系大納之塔寺  
塔寺係橋

東殿心

仁王門系

強口

惣門

寺多中替去備

中堂

寺坊角

大猷院標

敬百師標

二天門

板倉右兵衛寺

常憲院標

有佐院標

二天門

藏田村馬寺

横瀬池河馬

二角行標寺

毛利澤波寺

瑞雲寺

裏門

石橋

山門

表門

文昭院楹

懷仁院楹

二天門

方丈表門

小三昧院碑

同教之殿

長江寺碑

前田古物

落川寺額

左回廊碑

右之通向山門之表門

六八

寶曆十二年三月

大目付

東殿山

仁王門

膳口

給人式人

禪士二人

足燈 或信人

門

給人 三人

從士 三人

是僧 拾人

中堂

從士 三人

是僧 拾人

本坊

日

大猷院

給人 三人

二天門

從士 三人

是僧 拾人

常憲院

有德院

二天門

日

增上寺

給人 三人

從士 三人

是僧 拾人

裏門

石

給人 三人

從士 三人

良惟格人

山門

徒士之人

良惟或人

表門

日乃

文昭院標

博位院標

二天門

給人之人

徒士 或人

良惟 格人

方丈表門

日乃

右之通人較先也所信可及達也此固其相儀少之儀の

新設以  
石手御期儀

廿九

宝曆十二年七月廿九日

一 且上御不豫涉奉守不致為叶去凡女二日迄延前

御少府而為何涉様障明廿六日惣出仕し事

一 高氣初少隱居し而之月事し而申之也

使者一乃及致少事

一 在園土也し而之延礼下乃及致少事

但在國在邑之場子陽承義在口以

右之通可也相觸也

七月

主上崩御符而當法也今日より身に八月迄  
二日傳止し事

右之統可也相觸也

七月廿二日

右大成令後集

宝曆十二年八月

一 先帝崩御之處 親王未御初程身暫留宮

御方御儀祓禊為 在也

主上御遺身奉祓禊之事 先帝之奉祓

禊之事

先帝御遺身奉祓禊園院之事

右之經酒丹丸處耐殿也 仰安

憲教類典

宝曆十二年八月

先帝崩御身口不接可也此より不承知  
以使者御番負致之也



寛保二亥年

栢田院前河之長し通可<sub>レ</sub>此<sub>レ</sub>より上<sub>レ</sub>の委細

阿弥<sub>レ</sub>浮<sub>レ</sub>福<sub>レ</sub>寺<sub>レ</sub>上<sub>レ</sub>の長相<sub>レ</sub>何<sub>レ</sub>の<sub>レ</sub>式<sub>レ</sub>致<sub>レ</sub>と<sub>レ</sub>在<sub>レ</sub>海<sub>レ</sub>の<sub>レ</sub>以後

有<sub>レ</sub>成<sub>レ</sub>金<sub>レ</sub>積<sub>レ</sub>集<sub>レ</sub> 万<sub>レ</sub>石<sub>レ</sub>成<sub>レ</sub>金<sub>レ</sub>積<sub>レ</sub>集<sub>レ</sub> 月<sub>レ</sub>書<sub>レ</sub>の<sub>レ</sub>老<sub>レ</sub>中<sub>レ</sub> 一<sub>レ</sub>上<sub>レ</sub>の<sub>レ</sub>長<sub>レ</sub>中<sub>レ</sub>

宝曆十三癸未年二月六日

河七日河<sub>レ</sub>能<sub>レ</sub>し<sub>レ</sub>節<sub>レ</sub>大<sub>レ</sub>廣<sub>レ</sub>間

古<sub>レ</sub>河<sub>レ</sub>入<sub>レ</sub>河<sub>レ</sub>夫<sub>レ</sub>智<sub>レ</sub>也<sub>レ</sub>院<sub>レ</sub>河<sub>レ</sub>門<sub>レ</sub>跡<sub>レ</sub>於<sub>レ</sub>河<sub>レ</sub>白<sub>レ</sub>書<sub>レ</sub>院

河<sub>レ</sub>敷<sub>レ</sub>款<sub>レ</sub>之<sub>レ</sub>し<sub>レ</sub>事<sub>レ</sub>

二四七日

本二〇

本二

宝曆十三癸未年二月七日

涌<sub>レ</sub>浩

河<sub>レ</sub>譜<sub>レ</sub>代<sub>レ</sub>元<sub>レ</sub>同<sub>レ</sub>端<sub>レ</sub>子

明<sub>レ</sub>後<sub>レ</sub>九<sub>レ</sub>日

河<sub>レ</sub>通<sub>レ</sub>管<sub>レ</sub>以<sub>レ</sub>

河<sub>レ</sub>書<sub>レ</sub>の<sub>レ</sub>智<sub>レ</sub>也<sub>レ</sub>例<sub>レ</sub>也

河<sub>レ</sub>書<sub>レ</sub>の<sub>レ</sub>信

河<sub>レ</sub>書<sub>レ</sub>の<sub>レ</sub>智<sub>レ</sub>也<sub>レ</sub>例<sub>レ</sub>也

二四七日

河<sub>レ</sub>書<sub>レ</sub>の<sub>レ</sub>智<sub>レ</sub>也<sub>レ</sub>例<sub>レ</sub>也

本四

宝曆十三癸未年二月

寺社古事行記

智恵心院宮内御所中内侍等より御神威を  
外に道具一皮紙を御所下より道具料合子御返  
致し下し候可申渡り候事御返下し候事

八月

廿五

宝曆十二年庚申七月廿五日

内奏者 藤原 氏

内侍 藤原 氏

大目付 藤原 氏

町奉行 藤原 氏

内侍 藤原 氏

内侍 藤原 氏

内侍 藤原 氏

右明王六日知恩院沙門院

御所

御所

城門下通に御所下通に御所下通に御所  
御所下通に御所下通に御所下通に御所  
御所下通に御所下通に御所下通に御所  
御所下通に御所下通に御所下通に御所

七月九日

右天朝集錄

世

寶曆十二年癸未年十一月

一 御即位身詔家公京師口為多見是使不附所  
 乙亥十一月十八日乙亥右使之人上京下有之  
 乙亥合亦有前以使之人為多見是使不  
 一 為賜小詔事  
 一 右使者上京同族等之右為少使也御年山言  
 一 敏上御未用之乙亥下有之少事

一 詔大各言彼釋之乙亥乙亥攝使之人乙亥乙亥

少事

一 御即位身

禁裏 女院 親王 唯后口以使之乙亥

乙亥乙亥乙亥攝政殿 乙亥奉祀長橋局乙亥

附身乙亥乙亥乙亥攝書對乙亥乙亥乙亥攝書對

乙亥乙亥乙亥攝書對乙亥乙亥乙亥攝書對

一 右使者於 御所為向未之儀之使之乙亥乙亥

乙亥乙亥

寶曆十三年十月

一中乃 一少乃 一侍從

右使の衣布衣

一記本 一詔書

右使の衣布衣

右の世宗有月一有... 使の布衣有月一有

十月

右令條錄

寶曆十三年十一月六日

五月廿七日

御即位の海山... 中務の... 右の...

但右使の... 以信の... 右の... 通て...

一石舟少遠るお船山通 仰格者

仰申名西名は年々十日於て海子より又時より

四所至國よりいふ事あり

右之通又一日不并は早よりして西には可なり

相違い

宝曆十三年十二月

三十一日

今夜

仰申後お船山舟ありは後多煙籠る者被

仰 仰申後お船山舟ありは後多煙籠る者被

右大成令後集

明和元年甲申年三月廿七日

古社より

新島院

丙六日

新島院

仰對於舟又お申也

傳之事 且又後承は言出はし 亦承承は言

ふん也

二月廿日

明和元年甲申年十一月

後承 又人

承承者 又人



昭和二年四月六日

大同寺

東市郎寺乃六日未敷山の七日揚上寺也

北条信山

東殿心

仁王門花

膠口

惣門

中堂殿

中坊角

本多下総守

殿有院様

二天門

常憲院様

有徳院様

二天門

攝垣對馬守

長沢是波守

前田右衛門守

六角鐵前守

松平伊賀守

揚上寺

表門

山門

石橋

裏門

文昭院橋

二天門

有章院橋

惺任院橋

二天門

松平遠江守

永井龍溪守

水井龍溪守

堀川三郎左衛門

中津大和守

大友左衛門

松平伊賀守

右通向心可又建寺堂社等以之為本合也

口月日

丙和乙酉年口月口日

大月廿日

東殿心

仁王門等

給人式人

造士口人

足物 式給人



後山口

惣門

給人 三人

読士 貳人

是僧 拾人

中堂版

読士 三人

是僧 貳人

本坊角

同所

藏有院標

給人 三人

二天门

読士 貳人

是僧 拾人

常憲院標

有德院標

同所

二天门

坊上寺

給人 三人

読士 貳人

是僧 拾人

表門

山門

読士 三人

是僧 貳人

石橋

給人 是人

流士 式人

是惟 拾人

表門

流士 是人

是惟 式人

文昭院橋

二天門

給人 是人

流士 式人

是惟 拾人

有章院橋

懷信院橋

二天門

田路

右ノ通人致事乃以橋可致進上志亦自対上相候

少橋一以改以

四月八日

四日

昭和二年五月八日松平橋津分取以候

菅谷河内國一有表向入才付候。殿中

麻上ノ下

漏張

内膳代流

同嫡子

内九日管長信 内膳國 身白長孫志之  
又半時芝 城之事

又月八日

朔和乙酉年 又月

四〇

大同年  
内膳代

身九十月曾司殿沙度費止相繼以迄年  
去辰年二月同登 城之事 通之  
以是又同日日光沙門於以登 城之事

河島極長 内對能以迄事 先例之通

永知乃向之止一以迄事

又月

右天明集祿

朔和乙酉年 又月十日  
松平九進内膳代  
松平極長代

四〇

之家

芝草之同内膳人

在府之遠國事

法書

布衣以上内膳人

明後十五日集樂

上段之身而取之曰元 作有深惟子中橋

心之入中付之元光 唯此為市統頭相續

元及元

右之類一取相續也

又月十二日

明後十五日又中付標正深惟子中橋

右之類一取相續也

又月十二日

右條令集

四七

明和乙酉年 又月十日 松平格律等殿法酒

明十日有律樂師之物相續也乃從退也

右東之史也上之取相續也若幸高史也

右水神也史也上之取相續也

右之類一取相續也

右天の集樂

四八

明和乙酉年二月

格家親王門 方外之家元美白

此地是洲也 進令廣用也 以權也

在爰向長久末を格別其印未の近合屏  
風用の後を午用はる合の屏向るを寄願  
二首のりて相海は且又その日し面は地之  
宗一福のりかまの後中旨お出はるは  
この成候中受りて之者之姓名未の世  
ゆる大目付中よりお出はる  
右し録之達を其相違の事よりお出はる又  
し録て以んぬり

二月

在大成令後集

四九

明和丁亥年二月

寺社奉行口

明七日の家元は地之し所能者より月表は  
又中村橋のし園海院門路より上使候 仰書  
先達を書付は出は院家元より申す物に  
この方例は通可なり出候

二月六日

五十一

明和丁亥年二月十日

寺社古名

南浦院門北口末殿心

有徳院棟

御霊前 増上寺

増位院棟

御霊前 上末階 付園少 末殿心

大目対より可達台 戸懐山 付下末階心

二月十日

五一

昭和丁亥年二月

大目対心

二月十日

系波院門北末殿心

有徳院棟

御霊前 上末階心

仁王門瓦

腰口

惣門

中臺脇

酒井後院心

本坊角

常憲院棟

有徳院棟

二天門

昭和丁亥年三月

右に通白の山に達し、山頂にありて長形の家

二月

松平伊賀守

六角鐵前守

吉田備後守

二天門

懷信院楹

有章院楹

坊上寺

懷信院楹

御靈前と末詣の所

裏門

石櫓

山門

表門

舊田相模守

松平重殿頭

長沢重波守

土波重徳守

大月智

东殿心

给人 或人

仁王门并

说士 或人

级口

是惟 或人

给人 或人

惣門

说士 或人

是惟 或人

说士 或人

中堂

是惟 或人

中坊角

同

常憲院楹

有德院楹

给人 或人

二天门

说士 或人

是惟 或人

增上寺

裏門

给人 或人

说士 或人

是惟 拾人

石櫓



明和又成子年二月十九日  
去十九日

右天明集錄

三月

下

右通人致少少少可

是惟 拾人

徒士 式人

給人 是人

二天門

有章院錄

悟修院錄

表門

日乃

是惟 式人

徒士 是人

是惟 拾人

徒士 式人

給人 是人

山門

之坊在舟中舟内後後月廿七日服紗小袖  
中袴等之河惣書仕有之云云西凡之儀出仕  
涉禮儀之申上之事

他出仕之申之申月廿七日申上之事  
以使者涉禮儀之申上之事

一在國在色し申之申方不之申之使凡又力不之  
之儀凡老申之儀凡之儀凡之儀凡之儀凡  
古之儀之儀相觸之

二月廿六日

右大成令後集。涉書行也

仍和又成子奉也月廿日

大月廿日

漏語

以儀代之凡

同婦子

仍後音

勅使 東宮使

河對歌之儀之申又申之申如例儀之申之申

軍之儀之申之申

四月

五五

明和又成子年四月

六月

後小治部中納言兼左衛門

東殿心

仁王門并

後口

惣口

中堂後

中坊角

殿坂澄路寺

大猷院極

有德院極

二天門

常憲院極

有德院極

二天門

青山大和守

冲袋末御前

惣門

大猷院極

嚴有院極二天門より繰張

前田山内

六角城前

大友道

古井大野

増上寺

裏門

石橋

心門

表門

文昭院

松平貞徳

二天門

有章院

惺信院

二天門

古井山内

前田伊豆

堀川之助

中條大和

久世

右通

二月七日

寺社奉行に

四月日 後小路前中納言末廣山増々寺並兼流  
し長岡中一様大目付奉行の相違を申渡す

大目付の身 法信

四月七日

共

明和入成子年四月

大目付に

末廣山

仁王門并

服しに

給人 貳人

徒士 卅人

足怪 貳拾人

給人 壹人

徒士 貳人

足怪 拾人

惣門

中堂脇

徒士 壹人

足怪 貳人

本坊

日 貳

大猷院橋

最右橋

二天門

給人 三人

侍士 三人

豆櫃 拾人

常惠橋

有佳河橋

二天門

同取

御裳系御系

惣門

同取

大猷院橋

最右橋

二天門より繩紙

増上等

裏門

給人 三人

侍士 三人

豆櫃 十人

給人 三人

侍士 三人

豆櫃 拾人

石橋



仁王門瓦縁し口

忠門

中堂廊

本坊角

酒井源兵衛

大猷院標

藏有院標

二天門

常憲院標

有徳院標

二天門

本多院標

門仕装束所記

忠門

大猷院標

藏有院標 二天門より縁紙

長沢毛波

六角鐵筋

戸田中督之輔

古井大助

増上寺

裏門





昭和八年五月

五月廿八日

御屏信在御山身内御後身御七日御下下御  
口御信在御山身内御後身御七日御下下御

御信在御山身内御後身御七日御下下御

御信在御山身内御後身御七日御下下御

御信在御山身内御後身御七日御下下御

御信在御山身内御後身御七日御下下御

御信在御山身内御後身御七日御下下御

御信在御山身内御後身御七日御下下御

昭和八年五月

五月廿八日

御信在御山身内御後身御七日御下下御

御信在御山身内御後身御七日御下下御

御信在御山身内御後身御七日御下下御

御信在御山身内御後身御七日御下下御

安永元 壬辰年十月

大同好江

女御入内侍御之御

林之妻江

御太日  
御馬代 黄令三枚宛

女御江

白根式指板

松平隆興

松平如實  
松平隆興

井伊掃部左  
松平隆興  
松平鐵前  
細川鐵中  
松平大膳  
松平相模  
松平内膳  
松平安藏  
松平海前  
松平肥前

後堂和泉

林下裏

柳太口

柳馬代黃金

女柳

白銀抄

後堂和泉

松平肥後

之馬中野

行達遠江

宗對馬

休竹在東

松平右衛門

上杉彈正

松平七郎

松平陽次

松平河次

林下裏

柳太口

柳馬代黃金

女柳

白銀拾枚

松平江原吉吏

松平梅磨吉

松平大守

松平以之清督

中多伯老吉

尚十二月下旬

女御入内、封為沙羅系、以使者右通、有敏、以  
使衣、股、袖、方、日、陽、未、之、於、京、郭、上、井、大、能、既、日  
承、合、以、信、可、以、中、封、也

右通、下、相、達、也

十月

安永元<sup>壬辰</sup>年十月

大月封也

先達、右、相、達、也

女御入内、封

禁裏、女御、以、諸、家、不、致、上、封、以、使、之、尚、十、月

二月、迄、不、致、京、者、如、探、少、信、下、致、旨、可、以、相、達、也

十月

衣大成令後集

安永元正 辰年十二月十二日

当月四日

女所入内お母の身為沙粒候内十音服紗小袖  
麻上下及之に付惣書仕と云西札と云可  
張おし

一 書仕等し而之る月書之老中 豊後後号宅に  
使者以移書と云し

一 本圖右為沙粒候内在色之而之る意中  
其の字に又不可不使札又不可不使札

一 丁馬裁

右に通可相觸

十二月十二日

右御書付向大成令後集

安永二癸巳年 同二月十六日

同日付

一 棟裏御花倉に酒湯等の 石の為沙粒候明  
後十八日に付  
御本花西札に惣書仕し事



同日

六

安永二癸巳年八月

乙家元地之人也 伊身少由之而方是也  
之外不依之事 前以地之人古也  
之通之相之好也 亦法未入也

八月

右天明集録

六七

安永二癸巳年九月

一 官位昇進 以伊身少由之而方是也  
一 伊身少由之而方是也 伊身少由之而方是也  
一 伊身少由之而方是也 伊身少由之而方是也  
一 伊身少由之而方是也 伊身少由之而方是也  
一 伊身少由之而方是也 伊身少由之而方是也

九月吉日

伊身二條

一 伊身少由之而方是也 伊身少由之而方是也



一親王入道親王等一人令確后之ての信  
親王之上

右大臣のての對立し事

安永二年九月

右二條名長攝王寺宮之遊確后法

親王依御宮親今年九月 幸於勅旨

御下向之夜長殿下 干時直侍相  
因同前公也廣福西擺

兼胤歸婦小治前右卿之公文昭之件之

御宮之書之出之也

右令條保

六八

安永三甲午年八月

大納言殿の書

系於町守の

山村信清の

村中裏の書

天野直江の

御所役人五浦山下和親の御付方信清の上

手之御付書紙 御付の件

御所役人五浦山下和親の御付方信清の上

より信清の御付方信清の御付方信清の上



石川為河内親長有後十日以討  
 御中九月九日抄書付事  
 一病氣初由隱居し而之月高し意中  
 是の事毫に使ふべきに候事  
 一在國上是し而之也一在河内上接万石  
 以之使れを介して為れ事  
 一出仕し而之深惟子之解下下為意月事  
 右之類下は相觸れ

八月九日

安永拾申年九月二日

内閣外上

漏語

以信代記

同嫡子

月二日

勅使

河内親長身在重將衣大紋急し為事付事

城之事

右大成令後集

安永八己亥年十一月九日

之上所不豫<sup>レ</sup>及<sup>レ</sup>所古知<sup>レ</sup>傳<sup>レ</sup> 德體

神<sup>レ</sup>以<sup>レ</sup>文<sup>レ</sup>所是男<sup>ナリ</sup>祐<sup>ナリ</sup>身<sup>ナリ</sup>宮<sup>ナリ</sup>所<sup>ナリ</sup>年<sup>ナリ</sup>九<sup>ナリ</sup>年<sup>ナリ</sup>為<sup>レ</sup>

所<sup>レ</sup>長<sup>レ</sup>子<sup>レ</sup>踐<sup>レ</sup>祚<sup>レ</sup>言<sup>レ</sup> 敵<sup>レ</sup>意<sup>レ</sup>所<sup>レ</sup>治<sup>レ</sup>定<sup>レ</sup>以<sup>レ</sup>

仰<sup>レ</sup>必<sup>レ</sup>以<sup>レ</sup>事<sup>レ</sup>

安永八己亥年十一月十日

米倉丹<sup>ノ</sup>以<sup>テ</sup>敬<sup>レ</sup>以<sup>レ</sup>傳

之上

所<sup>レ</sup>不<sup>レ</sup>豫<sup>レ</sup>及<sup>レ</sup>所<sup>レ</sup>長<sup>レ</sup>子<sup>レ</sup>踐<sup>レ</sup>祚<sup>レ</sup>言<sup>レ</sup> 敵<sup>レ</sup>意<sup>レ</sup>所<sup>レ</sup>治<sup>レ</sup>定<sup>レ</sup>以<sup>レ</sup>

所<sup>レ</sup>不<sup>レ</sup>豫<sup>レ</sup>及<sup>レ</sup>所<sup>レ</sup>長<sup>レ</sup>子<sup>レ</sup>踐<sup>レ</sup>祚<sup>レ</sup>言<sup>レ</sup> 敵<sup>レ</sup>意<sup>レ</sup>所<sup>レ</sup>治<sup>レ</sup>定<sup>レ</sup>以<sup>レ</sup>

之上

一 高<sup>レ</sup>氣<sup>レ</sup>知<sup>レ</sup>少<sup>レ</sup>隱<sup>レ</sup>指<sup>レ</sup>し 而<sup>レ</sup>之<sup>レ</sup>日<sup>レ</sup>為<sup>レ</sup>し 志<sup>レ</sup>中<sup>レ</sup>

宅<sup>レ</sup>日<sup>レ</sup>使<sup>レ</sup>者<sup>レ</sup>下<sup>レ</sup>子<sup>レ</sup>以<sup>レ</sup>錢<sup>レ</sup>事<sup>レ</sup>

一 在<sup>レ</sup>園<sup>レ</sup>在<sup>レ</sup>邑<sup>レ</sup>之<sup>レ</sup>而<sup>レ</sup>之<sup>レ</sup>名<sup>レ</sup>使<sup>レ</sup>者<sup>レ</sup>下<sup>レ</sup>子<sup>レ</sup>以<sup>レ</sup>錢<sup>レ</sup>事<sup>レ</sup>

但<sup>レ</sup>在<sup>レ</sup>園<sup>レ</sup>在<sup>レ</sup>邑<sup>レ</sup>之<sup>レ</sup>婦<sup>レ</sup>子<sup>レ</sup>隱<sup>レ</sup>指<sup>レ</sup>し 志<sup>レ</sup>中<sup>レ</sup>

一 當<sup>レ</sup>法<sup>レ</sup>明<sup>レ</sup>由<sup>レ</sup>今<sup>レ</sup>日<sup>レ</sup>今<sup>レ</sup>年<sup>レ</sup>十一月十七日迄<sup>レ</sup>水<sup>レ</sup>日<sup>レ</sup>停<sup>レ</sup>止<sup>レ</sup>し

十一月十日

おし通<sup>レ</sup>て<sup>レ</sup>おし通<sup>レ</sup>る

七三

安永八己亥年十一月十二日

一 五上

有御身為白 御威儀如也仕也之御席之  
湯色中

七四

安永八己亥年十一月九日

一 五上 進号 本條の進号

先帝前之 本條の進号 御威儀如也仕也之御席之  
右令條録。大成令後集

七五

安永八己亥年十一月

先帝前御身は本條可右のより本條に  
以て之御威儀如也仕也之御席之

寶曆十二年

桃園院前御身は通下之御威儀如也仕也之御席之  
久世出雲守に之御威儀如也仕也之御席之  
月事之御威儀如也仕也之御席之  
右之御威儀如也仕也之御席之

七六

安永八己亥年十二月九日









天明元禰七年二月

五月廿日

御即位方又万石之口亦以之而公事廿七日  
相之付也又付之口内橋着就之口之口之  
玄園の上り之事

二月

天明元禰七年九月

寺社奉行口

公事記口之口之 仰之口之口之口之口之

御即位方又万石之口亦以之而公事廿七日  
相之付也又付之口内橋着就之口之口之  
玄園の上り之事  
二月  
天明元禰七年九月  
寺社奉行口  
公事記口之口之 仰之口之口之口之口之  
御即位方又万石之口亦以之而公事廿七日  
相之付也又付之口内橋着就之口之口之  
玄園の上り之事  
二月  
天明元禰七年九月  
寺社奉行口  
公事記口之口之 仰之口之口之口之口之

奉旨行不行酒の食入用し場而を中一之儀也  
 相の地を今中候外且其年律し場而を胸の酒也切  
 不並し隔不修儀未不汝後是又中候外在は外酒也  
 乞人高坊未修儀の場不を其後又中候外相酒也  
 古之儀有む寺に下中候外且其口痛未を其後儀也  
 儀之(帝)中候外其口痛未を其後儀也  
 便及人其口痛未を其後儀也  
 向瑞之外科理業研一儀之口痛未を其後儀也  
 可其口痛未を其後儀也  
 一通之儀也

九月

八六

天正元年己未十月朔日

九月廿日

漏法

那儀代瓦

同 婦子

四二日

勅使 院使

女院使

新女院使

大宮使

八七  
御封形月主定得衣大紋着し又中時迄  
傳し奉

十月廿日

右三内集保

天明三癸卯年十月十六日

新女院大宮御事一云々十二日

尚御身有る今日より十八日までは三日停止し

但書後を以て

右三通下迄相觸し

十月十六日

右大成令後集

弘治五年庚午三月

