

刑法沿革誌

属罪之部

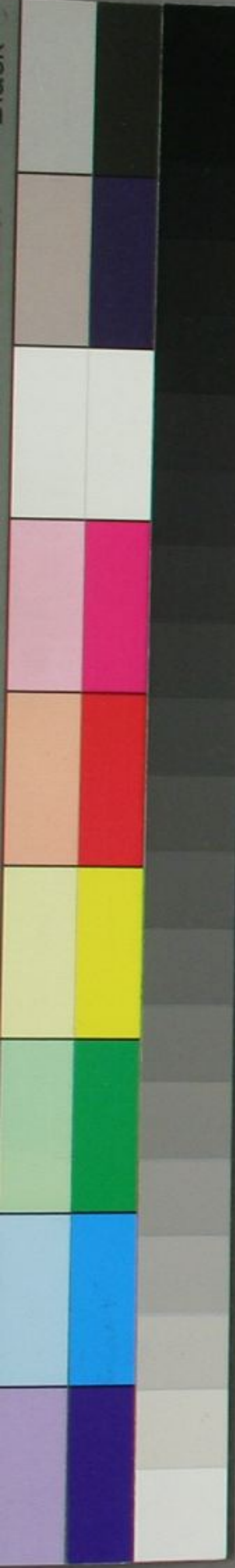
卷之九

特別

73

954

6





73 特  
954  
6

刑法沿革志卷之九

屬罪之部

同表前





門保3  
號954  
卷6

刑法沿革志卷之九

屬罪之部

○追位記

毀位記  
追告身

○奪祿

召放所領收公所帶沒收所帶  
沒官沒收改易所帶改易關改所易屋敷殿上  
知行召上御切米召上御扶持  
召放御暇

○追位記

總則

○獄令云凡犯罪應除免及官當者奏報之日

謂猶云奏

報之時也依公式令犯罪解免者解免之司報元  
任授是即奏報之後未毀之前錄報於元任授其  
已毀之後所司自  
知不可更改報也  
除名者位記悉毀官當及免官

司法省



免所居官者唯毀見當免及降至者位記降所不

至者不在追限謂見當免者假有正七位上犯一

年即正七位上是為見當若犯免所居官者其年

之後降先位一等叙即正七位上亦是為見免也

降至者假有正七位上更復有歷任位記此犯免

官者三載之後降先位二等叙即正七位上是為

見免正七位下是為降至者從七位上是為降所

不至者故律云降所不至者二等之外歷任之位

是其免官一法唯有降至者自應毀者並送太政官

餘官當等更無降至者也

毀式部案注毀字及注毀字以太政官印印毀

字上

○凡官人因犯移配謂避讎及別勅解見任若本罪

不合除免及官當者位記各不在追例謂若合除

之年限此條立不追位之法也

寶龜八年三月十日格云檢案內太政官去年四

月十二日下諸國符傳掃修神社潔齊祭事國司

一人專當檢校其掃修之狀每年申上若有違犯

必科違勅之罪者今改建例更重咎責若諸社祝

等不勤掃修神社損穢宜收其位記差替還本即

錄由狀便申上自今以後立為恒例

○續日本紀云神龜五年夏四月辛卯勅曰如聞諸

國郡司等部下有騎射相撲及齎力者輒給王公

卿相之宅有詔搜索無人可進自今以後不得更

司去省

續紀第廿四



然若有違者。國司追奪位記。仍解見任。郡司先加  
決罰。准勅解却。其誂求者。以違勅罪罪之。但先充  
帳內資人者。不在此限。凡如此色人等。國郡預知  
存意簡點。臨勅到日。即時貢進。宜告內外。咸使知  
聞。

○式部式云。毀罪人位記。內外有位犯官當以上者。  
刑部處斷。申官奏聞訖。刑部移二省。五位以上。并  
移中務省。并  
申弁官。太政官預定其日。少納言弁外記。史引二  
省入二省錄。各執位記及位案。進就版位。依次就  
座。並如常儀。書毀字捺印訖。以次退出。事見儀式  
并刑部式。

○刑部式云。凡諸國不進犯罪人位記。移式部省。拘  
留朝集使返抄。

○凡應毀罪人位記者。省取位記。申送辨官。官以位  
記返付省。更定日申官。其日丞錄與中務式部兵  
部等省。共就太政官。三省錄各持位案。筥刑部錄  
持位記筥。共入列立庭中。北面上大臣命召稱唯就  
座。辨官申可毀位記之狀訖。即刑部錄以位記筥  
進付外記。外記申云。毀位記若干枚。大臣命毀之。  
稱唯毀畢。錄進取位記筥。復座訖退出。事見  
儀式。  
○續日本紀云。和銅四年五月辛亥。制帳內資人。雖

司去省



名入式部不在豫選之限既叙位記者許之職分不在此例唯聽帳內三分之一資人四分之一其雖叙位逗留方便違主失禮即追其位還之本貫若得他處位者不退焉或本主亡者不得豫選皆還本色但欲廻入者聽以外如令

○日本後紀云弘仁二年五月庚申是日制有封神社者神戶修造於無封社無人修理自今以後宜令祢宜祝等修造每有小破隨即修作不得延怠使致大破國司屢加巡檢若祢宜祝等不勤修理令致破壞者並從解却其有位者即追位記自身

者決杖一百國史不檢閱有致破損者遷替之日拘其解由但遭風火非常等損不堪修作者言上聽裁

○處刑條例

○日本書紀云天武天皇四年夏四月丁亥小錦下久努臣麻呂坐對捍詔使官位書追

○續日本紀云寶龜二年八月辛酉毀外從五位下丹比宿祢乙女位記初乙女誣告忍坂女王縣犬養姊女等魘魅乘輿至是姊女罪雪故毀乙女位記



○太神宮諸雜事記云。貞觀十一年九月。外宮御遷宮。同十一年十一月十三日。豐受神宮大内人實世白地。進向河曲郡之間。守日代散位源朝臣榮相。會途中。不論是非。陵礫件實世了。仍官司注此由。奏聞公家。即以同年十二月廿一日。被下官使任宣旨。召問件榮相於離宮院。科大祓令進位記了。國司科中祓又了。

○日本紀畧云。長元四年正月十七日乙丑。射禮今日以外記。遣式部卿敦平親王家去五日。叙位良國王叙四位。件人有殺害犯之上。已非王氏。令毀

彼位記。被問根本。

○百練抄云。永保三年五月二日。前下野守師季。追位記。去年正月。射殺官使。被勘罪當流刑。



○追告身

○處刑條例

○續日本後紀云。承和五年十二月辛亥。追小野篁所帶正五位下之告身。

○三代實錄云。仁和二年五月十八日。勅肥後守正五位下藤原朝臣時長。攝津守從五位上多治真人藤善。豐後守從五位下橘朝臣長茂。甲斐守從五位下藤原朝臣當興等四人。並降一階。下知。左右京職。追其告身。時長等拜官。經年不赴任國。仍有此勅斷也。



奪祿

召放所領  
改易所帶  
御切米召上

叔公所帶  
改易  
御扶持召放

沒叔所帶  
闕所

沒官沒叔  
知行召上

總則

○祿令云凡應給祿之官若有負犯謂有犯應除免

官當被推劾科斷未畢其祿停給待斷訖按定然

後給之謂若應當免者依考課令奪當其私罪下

上公罪下中奪半年之祿

○凡奪祿者徵半年限六十日內輸畢徵一年限百

廿日內輸畢謂並從判徵日始計若限內遇恩及

別勅復任謂限內復任本官者其任他司亦者並

同若限外復任者猶亦須徵之也

司法省



免徵。即應給者。從復任日為始計。謂既云從復任日為始計。即知

不同初任之例。凡徵祿者。雖正祿見在。但會恩降者可免。即與六賦稍異。

○大同四年四月世日格云。得左京職解俛。四位已

上進義倉輩。或狎法不進。或強進代物。因茲未進

多數。常煩解由。望請留封祿。懲將來者。右大臣宣

奉勅依請。右京職准此。其夾交十四下同名具錄。移送式部民

部。自兵部脫狀信友今以後。永為恒例。

○齊衡二年二月十七日格云。得太宰府解俛。承前

之例。諸國司等。能守管攝之理。深畏府司之威。就

事徵召。應響參赴。而頃年國宰踈慢。殊甚。違命者

衆。應召者寡。或嬾出國境。迴避不來。或雖到府頭

拒捍。徒歸。彌有積習。曾无悛悔。庶政替擁。莫不由

斯。非設條例。何以懲肅。望請如斯之輩。若遣使檢

察事迹。分明者。五位已上。奪其位祿。六位已下。沒

其公廨三分之一。然則府司威風更起。國吏之政

浪自休。謹請處分者。右大臣宣奉勅依請。但奪人

俸祿。事何容易。宜勤實覆。莫致虛誣。數古本

○神祇齊院式云。凡院裏官舍。木工寮修理之日。院

司臨監。若不滿十年。令致破損者。司官五位已上

奪位祿。六位已下。奪季祿。



○太政官式云。凡諸國史生已上。解退之後。不待解由與不身去他處。及遁避不署。不與解由狀科。公事誓留之罪。其狀直下所司令勘奏。不計申請。若新司不載前司所執。徒引旬月。致令愁訴。亦科公事誓留之罪。奪其俸新。諸司諸寺准此

○凡興福寺國忌。并維摩會者。藤原氏行事大夫。點定氏中無障之輩。即付外記。外記申大臣令參事。畢之後。錄見參歷名奏聞。若有不參者。下式兵二省。五位已上。不預節會。六位以下。官人奪季祿。王氏參藥師寺寂勝會亦同。

○中務式云。凡供奉諸祭和儻。及法會堂童子等。次侍從已上。有關急。不預節會。正月七日。十一月大嘗會。移式部省拘留之。并臨時宴會。其內舍人奪一季祿。

○凡荷前使。次侍從已上。若有關急者。移式部省。不預正月七日節。兼從解却。

○式部式云。凡元正之日。若有不朝者。五位已上。莫預三節。七十以上者。不在此限。六位已下。奪春夏祿。六位以下。若有

申故者。不在此例。但宮內主殿。典藥。內膳。造酒。采女。主水等。省寮司。莫責。不參。侍醫。東宮學士。亦同。

○凡諸節會日。供奉諸司。若有致急者。奪祿降考。



凡諸節會五位已上。預參之後。不預謝座謝酒之禮。及離本列。任竟左右者。莫給當日祿。但參議已上。并當日有職掌者。及羸老扶杖之輩。不在此限。

○凡闕荷前使之侍從。及次侍從者。侍中務移。無預正月七日節。非侍從者。奪位祿。亦無預同節。

○凡正月十七日。五月五日。兩度節。不參五位已上。待兵部移。無預新嘗會。六位已下官人。奪季祿。

○凡諸節會。可取權輔。點定前一日。申太政官。若被點不參者。不賜當日祿。

○凡被召大歌所之輩。起自十月廿一日。至于正月

十六日。一向直所。若无故不上者。五位已上。不預節會。六位已下。奪季祿。散位雜色等。責以違勅。

○凡五位已上。闕正月御齊會職掌。每度奪位祿絹一匹。若絹盡。以布准奪。其六位已下。每度奪季祿布二端。

○凡參國忌。五位已上。待會事訖。乃皈却。若不然者。同不參例。其六位已下。闕職掌者。奪季祿布二端。

○凡應參判奉試文之庭。諸儒无故不參。五位已上。不預正月七日。若新嘗會節。六位以下。奪季祿。

○凡諸司并畿內司。不進考文者。五位以上。不預節。



會六位以下。拘留季祿。

○凡考問之日。有不參司。其五位已上。不預節會。六位已下。奪季祿。但一度加教諭。諸國考問一日。一道有不參國者。除使者。取。

○民部式上云。凡每月晦日。令諸司仕丁掃除宮中。

主殿寮仕丁者以廿五人充之

若有闕怠者。留其月糧一斗。中官

返上。但太政官。左右辨官。內記。主鈴。中宮。內膳。造酒。主水等職司仕丁。並免掃除。內藏寮。從三月至九月。亦免之。其將領左右衛門左右兵衛府生。交名移送彈正臺。

○主計式下云。凡造酒司年中用途帳者。先令進官。即加外題。下勘於寮。若闕年斷支度。恣稱無庫者。移式部省。五位奪位祿。六位留季祿。

○兵部式云。凡正月十七日。五月五日。七月廿五日。三度節。不參名簿。移送式部。五位已上。莫預新嘗。

會節。六位已下。奪季祿。

但兵庫全守本庫不在責限

○左右衛門式云。凡行幸之日。召集散所衛士。令供奉。若致闕怠。每一日怠。奪五斗糧。

○凡諸門廐亭。便令守門火長衛護。若致非理損者。奪其糧。新充修理新。



○左京式云。凡諸門廐亭。令門衛火長等各守之。若致非理損。即移民部省并本府。奪其月糧。

○三代實錄云。貞觀七年三月二日癸未。制七道貢賦違期。國司五位已上奪位祿。六位已下折取公廩五分之一。自今以後永為恒例。

○貞觀十二年十二月廿五日壬寅。制越後隱岐兩國調庸未進。當年不究者。限明年十二月卅日以前。為究進之期。諸國非受業博士醫師。以四年為秩限。但出羽及太宰管内諸國。五年為限。又遙任之人。其歷四年。至讓他人。全滿六年。今須計遙任

之歷。令終歷。又諸衛府官人舍人。并任諸國史生者。令式部省。移兵部省。又自文官遷武官。自武官遷文官之人。令式部兵部兩省。互相移送。自他司遷兵部被官之輩。亦後因此。又諸國司已下解退之後。不待解由。不與身去他處。及遁避。不署不與解由狀。科公事誓留之罪。其狀直下所司。令勘奏。不許申請。若新司不載前司所執。致令愁訴。亦科公事誓留之罪。奪其俸。又諸國博士醫師。受業師。新割所請公廩十分一。送納本寮。又諸國損戶課丁。與得丁同率。又諸國朝集雜掌二人。免其調



庸。今停一人免稅帳。雜掌一人調庸。其不免調庸之輩。以諸國給食。斫。又朝集。雜掌二人在京之日。給公糧。今從停止。以省公費。又諸國工匠役夫米。鹽之外。加給醴魚和布等。又定交易商布直。稻十束。凡商布直六束。又諸國雜交易物。有未進者。准未進之數。沒郡司職田直。又五畿七道諸國百姓。請闕荒田者。未及六年身死。更延六年。聽子孫耕食。又諸國司已下到任之後。留京者。停給事力公廩田。但殊被徵召。未經一年。畝國者。不在此限。又檢疫死。并賑給使。准檢不堪田使。為程期。又內記。

監物解由狀。一准判事。又不聽禁色。為下衣。又聽六位已下。著烏犀帶。但有通天文者。不在聽限。又著諸禁色。皆從破却。但五位已上。錄名奏聞。僧尼著禁色。仍法苦使。律師已上。錄名奏聞。又三位已上。及四位參議。家門聽違太路。薨卒之後。子孫居住者。亦聽之。无位二世王。遇三位下馬。七位已下。遇无位二世王。不下馬。又運稟院雜物。車馬聽出入。自美福門。大膳職。自郁芳門。春宮坊。自待賢門。中院等。至自談天門。又省中務省史生六人。又內舍人闕荷前使者。奪一年季祿。大舍人奪夏冬衣。



服。又齊宮寮並所管諸司。始任者並給籤符。又諸大寺。并有封寺。別當三綱。以四年為秩限。遷代之日。即責解由。但廉節可稱之徒。不論年限。殊錄功績。申官重賞。自餘諸寺。依官符任別當。及尼寺鎮。並同此例。其未得解由輩。永不任別當者。不在此限。又諸司以別當為長官。以三綱為任用。解由與不勘。知並覺奉遣編。及仍理不盡返却等之程。一同京官。其不與之狀。令綱所押署。又北陸山陽南海西海等道。諸國官物運京。人物漂損者。惣計所乘之人。半分已上。充乃從原免。又太宰府及管內國司卒死者。停殯。歛新。只賜賻物。諸賻物之上。兼賜葬新者。同從停止。

○貞觀十二年十二月廿七日。甲辰。制。彈正臺復。天長九年十一月二十九日格。每月巡檢京中。并勘記諸司諸院諸家。及內外主典已上犯狀。直移式部兵部二省。貶奪考祿。又諸國雜交易物。有未進者。准未進之數。沒郡司職田直。

○貞觀十八年七月廿三日。戊戌。彈正臺起。請二事。其一事。請停左右京職官人贖銅。貶奪考祿。曰。天長四年九月二十日格云。弘仁六年二月九日格。



云。不責引流水於內。唯禁露汗穢於墻外。然則有壅侵之禁。無掃清之制。有勢之家。都無掃。如此之類。諸家司。并內外主典已上。及式部兵部兩省。貶考奪祿。而天長五年十二月十七日。停奪考祿。設贖銅法。厥後懲肅之責。涉年无聞。溫和之規。逐日彌新。遂使京條荒撫。橋梁破絕。輕科踈網。漸靡令然。望請停贖銅法。貶奪考祿。其二事。請諸司三度已上。不參臺喚。并不辨申勘事者。停給季錄。曰。案公式令云。親王及五位已上。有犯應須糾劾。而未審實者。並據狀勘問。不須推考。委知事由。大者奏

彈。然則奏聞之理。必在推問之後。非經糾劾。何輒上奏。而今或一司。若公罪。若私罪。或為臺所記錄。或為人所告言。因茲為糾彈其由。即召官人而空設巧詐。曾无參到。今將錄罪狀以上奏。則全乖令文。亦欲對其身定罪名。則終无期限。又一司四等以上之官。罪狀各異。至于未經推彈。則首從難辨。如是類品。目猥多。非設新制。何為懲乎。望請諸司三度以上。不參臺喚者。並移式部兵部等省。以奪季祿。詔從之。

○元慶四年八月十五日。丹波國司言。史生檜前宗



範無故不出。檢非違使丹波宗雄坐私鑄錢人刑部永淵之事隱避不出。請以此二人公廨稻一千七百二十四束七把補國儲之所不足。太政官處分依請焉。

○元慶四年冬十月七日丁亥制。貞觀九年十一月格曰。勘解由使起請。偁去承和九年八月二十三日。下諸國符偁。凡國司交替。官符到後百二十日內。付了歸京。若違此。停留灼然。合解。又雖交替訖。未得解由。選任之人不得居官。無職之徒不許直察。今諸國所進不與前司解由之狀。依理不盡返。

却。而或國寄事。辨由。經年不進。或國僅雖進之。理亦不盡。因茲前司未免抑屈之愁。後司漸終四年之秩。被右大臣宣偁。自今以後。除行程外。限二十日。早令辨申。若過限不進。罪如前格。又有無職人同立格文。而曾不遵行。若令此從同。致其愁。五位則奪位祿。六位則奪公廨三分之一者。今商立外國之例。未見京官之程。朝章所施。內外何異。望請在京諸司。十箇日內。即令辨申。若過此限者。責內外國。但六位奪其季祿者。今檢撰格之日。頗有增損。若過此限者。下郡除責。內外國。但奪其季祿之



上。改作不論上下之辨。雖一句半辭。改易是少。而解官奪俸。作責不同。從二位行大納言兼左近衛大將源朝臣多奉勅。宜依彼本符。更令改行。

○仁和三年二月五日己酉。奪美濃下野若狹能登越中越後丹後但馬因幡伯耆石見等國司位祿公廨。以貢調違期也。舊制貢調違期。國司五位已上。科違勅罪六位已下。不論蔭贖。決答六十。今改前格。施此新制。

○召放所領

總則

○貞永式目云。關東御家人申京都。望補傍官所領。上司事。右右大將家御時。一向被停止畢。而近年以降。企自由之望。非童背禁制。定令覃喧嘩歟。自今以後。於致濫望之輩。可被召所領一所也。

○稱當知行。掠給他人所領。貪取所出物事。右構無實掠領事。式條一作目所推難脫罪科。仍於押領物者。早可令糺返。至所領者。可被沒收也。無所領者。可被處遠流。次以當知行所領。無指次。申給安堵。



御下文事。若以其次始致和曲款。自今以後。可被停止矣。

○貞永式目追加云。以田地領所為雙六賭事。右博戲之科。禁制惟重。而近年非啻背制符。剝以田地為賭之由。間有其聞。自今以後。可被停止。若於令違犯者。早被處重科。可令沒收其賭矣。文曆元廿七

○所帶并境相論事。嘉禎元年七月二日非據者。可被召所領無所領者。被處罪科之旨。兩方召取請文之後。可糾明之由被定。且被仰六波羅了。

○依當知行仁罪科。被召所領事。右一期知行之輩。依罪科被召所領之間。未來之領主。雖無其誤。永<sub>失志只</sub>侘<sub>レ</sub>條之條。為不便歟。若繼母兄弟。其他人等。為一期之領主。有罪科。被召被所領之時者。可宛給向後之領主。但祖父母々々之後。子孫可知行之所者。雖為一期知行之仁。罪科上者。可被収公也。文永

六十一

○不蒙御免許令遁世後。猶知行所領事。右或及老耄。或依病患。以所領所職。讓與子孫。給身暇。令遁世者。普通之法也。而未及老年。無指病惱。不蒙御免。無左右令出家。猶知行所領事。甚自由之所行。



也。自今以後，如此之輩，處于不忠之科，可被召所領也。但兼曰：以子孫并養子為代官，於致奉公者，不及子細歟。為遁世，俄稱養子，至今吹舉者，不能叙用。兼又乍浴關東之御恩，居住京都并他所，不致官仕者，同以不可領，知其所，抑本自程候京都之輩，預關東之御恩者，非沙汰之限。仁治二十一年七月

○以所領和與他人事。右閣子孫讓他人之條，結構之趣，甚非正義。不論御恩私領，向後可被召和與地。但以下一族并傍輩子息，年來令收養者，非制限焉。已上二箇條為御沙汰煩之間。被弄破畢。文永七、五、九臨時評。

○貞永式目追加云：離別妻妾。知行前夫所領事。右有功無過之妻妾，雖被離別，前夫不能悔返所讓所領之由，被載式目畢，而離別之後，嫁于他夫，猶知行彼所領之條，為不義歟。自今以後，於嫁他夫者，早可被召上所讓得所領也。次非御家人之輩，女子并傀儡子、白柏子及凡卑女等，誘取夫所領，令知行者，同可被召之。但為後家有貞節者，非制之限。文永四十二年六月

○貞永式目追加云：所預置召人，令逃失罪科事。右預謀叛人之處，其召人於令逃失者，依為重事，可



被召所領也。其以下者不可處重科。隨輕重可被行過急。所謂寺社修理等是也。但逃脫之後。為令尋求。三箇月者。可被延引也。若三箇月內不尋出者。隨事可有其沙汰歟。文曆元廿七定

○弘安新式云。博奕事。為守護人御使沙汰。可加禁過。有違犯之輩者。於御家人者。可被召所領也。非分家人。凡下輩之事。同前。

○弘安新式云。所當公事對捍輩事。右公事等。庶子對捍之時。惣領經入分。以五十貫可分付田一町。先日雖被定下。為惣領無其意之間。庶子依不憚難澁之科。可被越訴。令違背輩者。可被分召所領也。且問狀。一個度後。可被成一倍下知。其後令違期者。可被收公所領之狀。依仰下知如件。永仁二七五。

○建武式目追加云。就諸人訴論。僧女付比丘尼口入事。如近日者。得訴論人之語。不謂尊卑。或執申之。或口入之條。不可然。任先例。向後彌可被停止之。若背此旨。於執申仁者。可被召所領。無所帶者。可被處流刑。至訴論人者。縱雖為理運。永可被棄置之矣。



○灼田狼籍事。為檢斷方沙汰。可有糾明之。所犯令露頭者。可被召放。所領三分一歟。

○建武式目追加去。合戰咎事。帶御下文施行輩。尤可相待使節遵行之處。恣亂入所々之間。本主依支申。多及合戰之由。有其聞。甚不可然。自今以後者。不論理非。至故戰之輩者。悉可収公所帶。亦於防戰之仁者。可被分召所領半分。但非領王者。可准故戰也矣。

○灼田狼籍事。任先例。為檢斷方沙汰。加嚴制。可注進子細。所犯治定者。可被分召所領五分一也。無所帶者。可處流刑焉。次與力人事。子細同前矣。

○建武式目追加去。号一揆衆。致盪妨事。近年或押領他人之所領。對專使妨遵行。或為散私宿意。率黨類及合戰云々。造意之企。難遁重科。所詮就守護并使者注進。須處罪科。但隨事体。可有輕重焉。次使節難澁咎事。可被分召所領五分一也矣。

○處刑條例

東鑑云文治元年十月廿八日。片岡八郎常春同心佐竹太郎。常春有謀叛企之間。被召放彼領所下總國三崎庄畢。



○今日河越重頼所領等被<sub>レ</sub>収公。是依義經縁者也。又下河邊四郎政義同被<sub>レ</sub>召放所領等。為重頼聲之故也。十二日之條

○貞應三年閏七月廿九日。伊加式部丞光宗坐事。同年閏七月八日。令宰相中將實雅卿。欲立閏東將軍。其奸謀已顯露訖。改政所執事職。被<sub>レ</sub>召放所領五十二箇所。外叔隱岐入道行西。預守護之重科者也。為親戚預置之條。聊雖憚之。於行西諸事依無疑。殆被<sub>レ</sub>預置之由。請二品芳命。武州下知給云。

○貞應三年十一月十四日。式部大夫親行伊具馬

太郎盛重等。止出仕被<sub>レ</sub>召放所領。是依<sub>レ</sub>扈從相公羽林上洛之科也。

○仁治二年四月廿五日。以田地為博奕賭事。於件所者。可被<sub>レ</sub>召放之由被<sub>レ</sub>定。是大宮三郎盛負與豐島又太郎時光相論武藏國豐島庄犬食名。大官有忠打四一半事起也。各相互雖訴申。遂被<sub>レ</sub>収公彼所領。

○仁治二年五月十日。江民部大夫以康問注奉行之間。就有非勘之咎。被<sub>レ</sub>召放所領一所訖。而可有御計于傍輩中之由。兼日被儲其法。可賜宮内左



衛門尉

○仁治二年六月十六日。小河高太入道。且季被止出仕。是依密懷源八兼賴筑後國御家人妻女之科也。其上男女共。可被召放所領半分云々。彼領所等。皆在筑後國之間。以御教書被仰守護人。遠江式部大夫。又諸人預置謀叛人之時。令逃夫者。依為重科。可召放所領。以其所持物等。可被付寺社修理之由。有議定。但逃脫之後。三個月者。可延引。過其期者。隨事体殊有其沙汰之由。仰侍所司。普可相觸。

○仁治四年十一月一日。佐々木壹岐前司泰綱。相傳近江國散在所領被召放之。賜人々。是佐々木太郎左衛門尉重綱法師訴申云。泰綱耀守護權威。潛掠領當國內散在之地等。又背式目之旨。引籠犯人跡闕所。仍此御沙汰之間。今日泰綱捧難狀。載父祖并兄弟等勲功。就中信綱被優承久三年軍忠等。又云嘉禎高野山參籠居之比。云仁治遁世之時。子孫之間。事不可有不審。不便可被思食之由。賜御教書。依之彌攘餘勢。令往生訖。而彼領者。信綱入道承久之頃。或以由續之地。本主讓



狀申賜各別御下文。知行或以本所一圓之地。就彼和與狀令領掌。凡式目者。貞永元年也。其以後。弭罪跡。不申事由。於令領知者。尤可為過怠。此散在領者。多是承久之比事也。式條以前也。重綱法師。只為黨泰綱。不忘孝。令敵對死骸。致告言。可被處罪科之由。

○寬元二年六月十日。肥前國御家人。又有志良左衛門三郎兼繼。訴申安德左衛門尉政尚一族五人任官事。政尚政家等所領三分二。可被召之趣。前兵庫助奉行之。

○寬元二年六月十七日。新田太郎為令勤仕大番在京。是為上野國役之故也。而稱所勞。俄遂出家。但不相觸事由。六波羅並番頭城九郎泰盛等之由。依有注進狀。今日評定之。次被經沙汰。任被定置之旨。可被召放所領之由被定。

○寬元四年二月廿五日。今日萩原九郎資盛。同父遠直等。召放所領。被召置其身。是惡黨扶持之由。大胡五郎光秀。訴申之間。被糾明之處。某過依難遁也。

○寬元四年三月十三日。被行臨時評定。有間左衛



門尉朝澄進置懸物押書。為明石左近將監兼綱奉行。有沙汰串山鄉事也。而彼鄉者。朝澄一期之後。可傳領之旨。本主親母尼令遺言上者。可被置朝澄押書之由。越中七郎左衛門次郎政負。雖訴申之。不能其沙汰云々。又肥前國御家人安德三郎右馬允政康所領事。任舍兄政尚政家之例。除所職。再安堵下文之外。私領可召上肥前國三根西鄉內力延名三分一之由。越前兵庫助奉行。

○寬元四年十二月廿八日。今追入之者。逃參幕府臺所。敵人追付之內參入。于時松田弥三郎常基

晝番祇候之間。兩方共擗取之。仍上下騷動。自相州被差進平衛門尉諏訪兵衛入道。各尋問事之由。是紀伊七郎左衛門尉重經所從等也。重經丹後國所領德分物運送匹夫。去比負荷負賊產。遂電訖。相尋諸方之處。只今於米町邊。適雖見逢。追奔之處失度。推參之由申之。即被經御沙汰。雖非主人所為。彼郎從已請命之後。狼籍也。繹及勝事之上者。可召放件丹州所領之旨。被定之云々。

○建武年間記云。諸國諸庄園狼籍。國司守護注進事。注進狀到來者。則可伺決斷所。彼所上卿差定



奉行人。急速加評定。經奏聞。任勅答之趣。可召仰國司守護。不叙用勅裁。構城郭及合戰者。就國司守護等注進。懸監妨之本人。嚴密可有其沙汰。於在京之輩者。被召決斷所。於在國之輩。差使節各定日限。沙汰付當給人於下地。至下手人者。任法可斷罪之由。可被仰含。此上猶不遵行。又知意之條。有所見者。被叙公所領。可被斷罪其身。於惡黨人者。注進到來之時。任注可有其沙汰。若國司守護注進不實之條。令露顯者。被改所職之上。可被召所領。但正負不在國者。召上代官。可被行所當

罪科。其身雖不在國。知意之條。有所見者。可被處罪科。又國中狼籍。乍存知不注進者。罪同前。

○建武年間記云。當知行地安堵事。以一同之法。被下宣旨之上者。重不及其沙汰。但依非分之妨。不全管領之由。愁申者。尋究當知行之所見。被披覽文書正文。所申無相違者。載其所名字。可有裁許。若雖段步。以不知行之地。寄事於安堵。令掠領者。隨支證本來。可被召放本領。無所帶者。可被斷罪其身。

○應永記云。和泉紀伊國。眼前御大事。可及り。



シヲ。入道一命ヲ捨テ致忠間。依其御感。拜領彼國去レハ子々孫々迄モ御違變有間敷カト存ル處ニ無幾程シテ可被召放云々。

重複ニ付此條刪

秘錄云。野々山瀨兵衛尉弟彦右衛門儀。昨晚久世大和守殿宅招之。土井能登守堀田備中守列座。瀨兵衛事御切米是ヲ召上ラレル、ノ旨彦右衛門へ仰渡サレ、是ハ去ヌル頃慮外者ヲ討申サレ候様子。取前進喜太郎石河三右衛門ヲ以テ申上ルト。公義ヨリノ御穿鑿ノ時相違ニ付テナリ。是ニ於テ瀨兵衛事夜前自害

令ムルノ由ナリ。

○諸家深秘錄云。元和五年己未ノ夏。正則滅セラレハキ瑞想ニヤ。上意ヲ得スシテ廣島ノ城普請有之シト也。依テ今度兩國ヲ召上ラレル、品段々左ニ記ス畢。

今度廣島城普請之事。被相背御法度之段。曲事被思召候ニ付。彼城可有破却之旨。就訴訟於然者。被殘置本丸。其外悉可被破捨之旨。被仰出候所。上石計取除其上。以無人。被送數日之段。重々不届。被思召候。此上者。被召上兩國。

司長有



シテ。入道一命ヲ捨テ致忠間。依其御感。拜領彼國去レハ子々孫々迄モ。御違變有間敷カト。存ル處ニ。無幾程シテ。可被召放云々。

諸家深秘錄云。野々山瀨兵衛尉弟彦右衛門儀。昨晚久世大和守殿宅。招之。土井能登守。堀田備中守列座。瀨兵衛事御切米是ヲ召上ラレ、ノ旨。彦右衛門へ仰渡サレ、是ハ去ヌル頃慮外者ヲ討申サレ候様子。取前進喜太郎。石河三右衛門ヲ以テ申上ルト。公義ヨリノ御穿鑿ノ時相違ニ付テナリ。是ニ於テ瀨兵衛事。夜前自害

諸家深秘錄云

令ムルノ由ナリ。

諸家深秘錄云。元和五年己未ノ夏。正則滅セラレハキ。瑞想ニヤ。上意ヲ得スシテ。廣島ノ城普請有之シト也。依テ今度兩國ヲ召上ラレ、品段々左ニ記ス畢。

今度廣島城普請之事。被相背御法度之段。曲事被思召候ニ付。彼城可有破却之旨。就訴訟於然者。被殘置本丸。其外悉可被破捨之旨。被仰出候所。上石計取除其上。以無人。被送數日之段。重々不届。被思召候。此上者。被召上兩國。

司長



為替地。於津輕可被下之由。被仰出之候。恐々  
謹言。

安藤對馬守重信判

板倉伊賀守勝重判

土井大炊頭利勝判

本多上野介正純判

酒井雅樂頭忠世判

福島左衛門大夫殿

○義人逸傳云。元祿十四年吉良左兵衛事。淺野内  
匠家來。父上野介ヲ討取候節。仕形不届ニ付テ

領地被召上。諏訪安藝守。御預被仰付。

○續太平年表云。天保十二辛丑年四月十六日。林  
肥後守忠英儀。兼々勤方。不被為應思召候付。御  
役御免。菊間椽側詰被仰付。御加増地内。八千石  
被召上。差扣被仰付。

○天保十二年丑年四月十六日。水野美濃守儀。兼  
々勤方。不被為應思召候ニ付。御役御免。寄合席  
被仰付候。御加増内。五千石被召上。差扣被仰  
付。

○筆垣群書云。安政六未年八月廿七日。本郷丹後



守名代内藤十兵衛。勤役中。勤方不宜段。達御聞。急度も可被仰付處。出格之思召を以。御加増此内五千石被召上。隱居被仰付候。急度慎可被罷在候。

○安政六未年八月廿七日。石河土佐守名代小倉新左衛門。勤役中。勤方不宜段。達御聞。急度も可被仰付處。出格之思召を以。知行内七百石餘被召上。隱居慎被仰付候。

○叔公所帶

總則

○侍所沙汰篇追加云。故戰之輩。依又鬪殺。悉被叔公所帶者。於防戰之族者。任先例可分召所帶半分。若又被行故戰之本人於死罪者。至防戰者。被關所。永不可被免許矣。

○建武式目追加云。諸國守護人以下。使節緩怠事。或可沙汰付下地之旨。被仰下哉。可催上諭人之由。觸遣之處。遵行遵引之條。甚以不可然。向後於難洪使者。須被叔公所帶矣。

康永三七  
四御沙汰



○建武年間記云。一負數事。不論本領新恩當時管領田地之分。任實正不日可注進之。以後正稅以下色々雜物等。所出廿分之一。於料所保被勤。可仕之地。非此限。可進濟御倉。但至貢金貢馬等之類者。可守先々例。若注進之由。田牧以下。減少之條。支證出來者。於餘田者。可被収公也。

○一詐欺官私輩事。或以不知行之地。稱當地行。或冒石當給人。閑所掠賜之。皆是朝議之煩。諸國之奸。職而由斯。不可不識乎。如此之族。有所領者。勘合所掠賜之分限。可被収公。本知行之所領。於無

所帶輩者。任本條可有科坐之沙汰乎。

○貞永式目追加云。凡下輩不可買領賣地事。右以私領令沾却事。為

定法之由。先度雖被書載。自今以後。縱雖為私領。

於賣渡。一作買凡下輩并借上等者。任近例可収公。

彼所領。又雖為侍已上。非御家人者。不及知行矣。

延應二  
五廿五

○關東御領知行後家。并女子事。右後家女子。令在京之條。不可然之間。向後可停止。若於背制法者。可被収公所領也。



○建武式目追加云。不應御教書輩事。背被仰下之旨之由。使節令注進者。准御定違背咎。可被召帶三分一次對使節致合戰輩事。可准故戰矣。觀應三年

九月十八日評

○處刑條例

○東鑑云。文治三年五月二十六日。宇治藏人三郎義定代官。押領伊勢國齊宮寮田櫛田鄉內所處。可被糺明之旨。自仙洞被仰下之。即被尋問義定之處。在鎌倉既及多年之間。不知彼國子細。可召進眼代之由。謝申之。而懷理訴者。追可言上歟。今

臨郡行之期。武家之輩。押領件式田之上旨。乍含勅定。不行其科者。似恒御旨。仍被叔公義定恩地。○文治三年九月廿七日乙丑。畠山二郎重忠。為囚人被召預千葉新介胤正。是依代官真正之奸曲。太神宮神人長家綱訴申故也。代官所行不知子細之由。雖謝申之。可被叔公所領四箇所云々。

○建久三年五月廿六日。多賀二郎重行。被叔公所領。是今日江間殿息童金剛殿。步行而令興遊給之處。重行乍令乘馬。打過其前訖。幕下被聞食之。礼者不可論老少。且又可依其仁事歟。就中如金



剛者。不可准汝等傍輩事也。爭不憚後聞哉之由。直被仰含。重行乍怖畏全不然。且可被尋下于若公與扈從人之由陳謝。仍被尋仰之。若公無如然事之旨申給。奈古谷橘次又重行。慥下馬之由所申之也。于時殊有御氣色。不恐後亂明。忽構謀言。一旦欲贖科之茶。云心中云所為太奇怪之趣。仰及數廻云々。

○建久四年六月三日戊戌。御狩之間。常陸國久慈輩。候御共之處。怖祐成等夜討逐電畢。仍被叔公所帶等云々。

○建久五年九月十九日。多氣義幹。捧歎狀。依人讒。被叔公所領事。狩野介執申之。

○建仁三年九月四日。被召禁小笠原弥太郎。中野五郎。細野兵衛尉等。此輩恃外祖之威。日來與能負成骨肉之昵。去二日合戰之際。相伴延尉子息等之故也。島津左衛門尉忠久。被叔公大隅薩摩日向等國守護職。是又依能負緣坐也。加賀房義印束手參遠州侍所云々。

○建仁三年九月十九日。故比企判官能負殘黨。中野五郎義成已下事。猶以其沙汰被叔公所領



等云々

○豫章記云。承久兵亂事。弒君之儀ナレハ。不義ハ  
不及言者歟。通信モ君ノ御運被引。當國他國領  
所五十三ヶ所。公田六十餘町。一族百四十餘人。  
舊領迄被収公訖。中ニモ三島七島社務職等ハ。  
全ク他ノ覺望不可有事ナレ共。京都ヨリ善家  
ノ者。進止セラル事。誠ニ無念ノ次第也。

○東鑑。仁治四年十一月廿六日。攝津國。渡部。海賊  
人。罪名事。今日及評定。太田民部大夫奉行之。依  
彼事刑部丞細信法師。所帶下司職。為領家収公。

○関東評定傳云。正嘉元年。式部大夫藤原光宗。元  
仁元年六月。坐事隱岐入道行西預之。止政所執  
事。所帶五十二ヶ所収公。嘉祿元年。免許所帶八  
ヶ所被返之。正嘉元年正月廿三日。

○建治二年。評定衆左衛門尉藤原時盛法師。九月  
遁世  
秋田城介義景男。弘長三年十一月廿二日出家。  
年廿三。法名爐忍。後日改名。建治二年九月。遁世。  
偷入壽福寺。同十五日。所帶悉収公。弘安八年六  
月十日。於高野卒。年四十五。相摸國司後室泰盛  
法師以下。兄弟無服。義絶之故也。



○建武年間記云。本領安堵事。開發餘流。并累代相傳之仁。無故被収公者。被尋究文書道理。可有勅裁。雖帶根本券契。相承不明。不可及沙汰。文治建久以來。恩給之地。知行令中絶者。同非沙汰之限。但其人若為要湏者。宜在臨時聖斷。建武二年

○錄倉九代記云。應安元年二月八日。武州河越ノ館ニヲヒテ。平一揆逆心ヲ企タツ。上杉藏人太夫。二千五百餘騎ヲ引卒シテ發向ス。ユレニ依テ。東國靜ナラスト。告来レリ。民部大輔スナハチ。御暇給ハリテ。錄倉ニ下向シ。金玉丸殿ヲ具

シ奉リ。野州ニ發向シ。叛逆ノ黨類ヲ退治シ。又宇都宮ニ一揆アリケルモ。尋テ亡ヒタリ。錄倉ニ帰陣シテ。今度平一揆ニ與セシ輩。科ノ輕重ニ依テ。或ハ死罪。流刑。或ハ所帶ヲ没収シテ。以後ヲ懲スノ。政道ヲ行ヒケレハ。諸將諸侍親シ。道德仁義ノ政理ニ服膺ス。



○沒官 沒收

總則

○名例律云。凡彼此俱罪之賊。謂計賊為罪者。受財枉法

不枉法。及受所監臨之財物。并坐贓罪。依法與財者。亦各得罪。此名彼此俱罪之賊。計賊為罪者。

及犯禁之物。則沒官。謂鼓吹幡幟。及禁書璽印之類。私家不應有者。是名犯禁

之物。從彼此俱罪。若盜人所盜之物。倍贓亦沒官。

贓以下。并沒官。假有乙盜甲物。景轉盜之。彼此各有倍贓。依法並

應還主。甲既取乙倍備。不合更得景贓。乙即元是

盜人。不可以贓助盜。故倍贓亦沒官。若有糾告之

人。應賞者。依令與賞。若私鑄錢事發。所獲作具。及

錢銅。或違法殺馬牛等肉。如此之類。律令無文者。其

錢。不得仍用。毀訖。取與不和。謂恐喝詐欺。強市有

付主。罪依法科。取與不和。謂恐喝詐欺。強市有

其肉及錢。私家合有。准如律令。不合沒官。作具及

錢。不得仍用。毀訖。取與不和。謂恐喝詐欺。強市有



罪得實。但是不應取財。若乞索之賊。並還主。強乞而取與者。無罪皆是。

乞索得罪雖殊。賊合還主。稱並者。從取與不和以下。並徵還主。

○賊盜律云。凡謀反及大逆者。皆斬。人君者。與天地合德。與日月齊

明。上祇寶命。下臨率土。而有狡豎兇徒。謀危國家。始與狂計。其事未行。持而必誅。即同真反。名例稱謀者。二人以上。若事已彰顯。雖一人。同二人之法。大逆者。謂謀毀山陵及宮闕。反則止。據始謀。大逆謂其真犯。言皆者。罪無首從。父子若家人。資財田宅並沒官。其人不。同資財。故持言之。奴婢各同資財。故不別顯。

○貞觀十六年十二月廿六日格云。檢非違使起請

偁。謹案法條。無可沒入私鑄錢者財物。而使等或必沒其舍宅資財。雖非法意。行來成例。望請編之。

朝章嚴過其姦者。右大臣宜奉勅依請。

○貞永式目云。殺害及傷罪科事。自父子各相反被懸否事。右式

依當座之諍論。或依遊宴之醉狂。不慮之外。若犯殺害者。其身被行死罪。并被處流刑。雖被沒收所帶。其父其子。不相交者。互不可懸之。

○依夫罪科。妻女所領被沒收否事。右於謀叛殺害。并山賊海賊夜討強盜等重科者。可懸夫咎也。但依當座之口論。若及及傷殺害者。不可懸之。

○惡口咎事。右闕殺之基。起自惡口。其重者被處流罪。其輕者可被召籠也。問注之時。吐惡口則可被



付論所於敵人。又論所事無其理者。可被沒收。他所領。若無所帶者。可處流罪。

○毆人各事。右被打擲之輩。為雪其耻。定露害心。歟。毆人之科。甚以不輕。仍於侍者。可被沒收。所領無所領者。可被處流罪。至于郎從以下者。可令召禁其身也。

○承久兵亂時。沒收地事。右致京方合戰之由。依聞食及被沒收所帶之輩。無其過之旨。證據分明者。宛給其替於當給人。可返給本主也。是則於當給人者。有勲功奉公之故也。次關東御恩輩之中。交

京方合戰事。罪科殊重。仍即被誅其身。被沒收所帶畢。而依自然之運。適來之族。近年聞食及者。緯已違期之上。尤就寬宥之儀。割分所領內。可被沒收五分一。但御家人之外。為下司庄官之輩。交京方之咎。一作科縱雖露顯。今更不能改沙汰之由。去年被議定畢者。不及異儀。次同沒收之地。稱本領主訴申事。當知行之人。依有其過。沒收之。宛給勲功之輩畢。而彼時知行者。非分之領主也。任相傳之道理。可返給之由。訴申之類。多有其聞。既就彼時知行。普被沒收畢。何閣當時領主。可尋往代之



由緒哉。自今以後。可令停止盥望矣。

○ 閔東御家人。以月卿雲客為掣君。依讓所領公事。足減少事。右於所領者。讓彼女子。雖令各別。至公事者。隨其分限。可被省宛也。親父存日。縱成優恕之儀。雖不宛課。逝去後者。尤可令催勤。若募權威。不勤仕者。永可被辭退。件所領歟。凡雖為閔東祇候之女房。敢勿泥殿中平均之公事。此上猶於令難法者。不可知行所領矣。

○ 弘安新式云。不實致盜訴輩事。各詐偽罪名。不輕之所。近年致盜惡之輩。動全謀計。為世人不可不誠。然則訴訟之趣。甚奸曲者。可致沒収所領。無所帶者。可所流刑。至郎從以下者。可召禁其身。但隨事之休。可有輕重歟。

○ 建武式目追加云。就當知行。申給安堵御判。并奉書等事。堅致糾明之領知。無相違之旨。召置訴人請文。可伺申之。若構謀畧者。任先例。可被沒収所領。無所帶者。可被處其身於罪科。文明八廿四

○ 成懸御教書并奉書等事。不及伺申。調遣之段。先規勿論也。雖然於訴人掠申之儀者。可有御糾明。若不實令露顯者。任先例。可被沒収所領。無所帶



者。可被處其身於罪科矣。

文明九  
八廿七

○侍所沙汰篇追加云。西國海賊事。右國々被下知之趣。尤神妙。件兵士等者。有對捍之輩。為守護人之沙汰。可被注進交名也。於同船事。去依其咎。令没収。令搦進之輩。可充給也。

○為守護人。号犯科人跡。没収所領田畠事。此條自右大將家御時。至于當御式目。守護成敗条々。仁雖不被載之。動令没収事。云本没収。云新没収。其訴訟連々出來候歟。謀叛人之跡。猶以不有守護進退候歟。况於其於其以下犯科人跡。然者令没

収之後。何十介年以前事者。非御沙汰トモ。又何様可候トモ。尤可被定下歟。押紙云。自關東不給者。可停止掠領也。

○處刑條例

○東鑑云。建久六年十二月五日。遠江國住人勝田玄番助成長。被召上。是當國之府光堂及鬪乱刃傷等之故也云々。



○改易所帶

總則

○貞永式目追加云。新補并本地頭不叙用御下知

事。嘉禎四右新補地頭者。云本司跡。云新補率法。

不可混領兩樣之由。被下知之處。不叙用其狀。猶

令違犯者。改易其所。可被究行勲功未給之輩也。

仁治元十一廿三評。被召所領者。就之所々訴訟。無盡期歟。仍可被召。籌屋用途也。但隨其所之多。少。可被召之。假令五十町所者。可被召。錢五十貫。文也。但地頭得分也。寄事於左右。不可成土民之煩。

○次本地頭之輩。或背先例。或違父祖例之由。訴訟



之時不從御下知者。召其所可究行官仕忠勞之輩。并所知之替也。次御祈勤仕人之跡事。有如先条之子細者。召其所可究行御祈勤仕之仁也。但已上三箇条。就此式目。所々訴訟定多出未歟。委細糺明。可有御成敗歟。

○所領年貢之事。遠國者。翌年七月以前令究濟。可遂結解。近國者。同三月中。可遂結解。雖無未進期日以前。不遂其節者。別納之地者。可落政所。於例郷者。可令改易所帶。弘安七年

○式目新編追加云。近日國々夜討強盜蜂起之由。

普風聞。是偏所々地頭等。籠置惡黨四一半打等。無沙汰之所致也。然者或籠置惡黨於所領中。或於今打四一半一所者。可被注進交名也。可被改易所帶。以此旨可令下知信濃國中給云々。

○東鑑云。承元四年六月三日。昨日於相模國丸子河土肥小早河之輩。與松田河村一族。有喧嘩事。兩方郎從被疵。其後相互籠城之由。依令風聞。為相鎮之。義盛。義村。奉命行向畢。今日入夜歸參。件輩納涼逍遙之間。頗及雜談。就論先祖武功之勝劣。雖有此鬪諍。應御使諷諫。早成和平。與力衆等。



退散云々。勇士者収其身。可奉護國家之處。近代  
諍私武威。動起鬪亂。不忠之至。不可不誠之由。如  
相州有其沙汰。向後於巧此儀者。召所帶永可被  
放御家人之号。皆以今夜中。被下御書於雜色。可  
付土肥松田等。

○處刑條例

○東鑑云。仁治二年五月六日。有臨時評定。昨式日  
依鶴岡神事延引之故也。為外記左衛門尉俊平  
奉行。本庄四郎左衛門尉時家。被召放所帶。是小  
林次郎時景。所從藤平太妻女。通路次之處。時家

押取馬二匹。一匹乘馬擄取口付二次郎男訖。可  
被行狼籍科之由。依時景訴申也。



○改易

總則

○科條類典云。改易ハ。大小ヲ渡宿へ相帰シ。夫ヨ  
リ立退セ可申候。但家屋敷闕所。家財無構。從前  
之定

○改易之者之内。御構之場所。申渡候モ有之候處。  
前々之通。改易ニハ。御構之場所。無之様ニ可被

仕。宝永  
八年定

○武家嚴制錄云。供番不參之輩。可改易之。遲參之  
モノハ。可過怠事。寬永十一年  
六月十八日

○諸番所制法之事。定當番不參之事。可為改易。番



頭印刻後。不罷出事。其年知行可被召上事。寛文三年

月卯八

○玉露叢云。當番之面々。指當ル急用有之。時ハ。番頭并横目小可申断。左様に無之。罷出<sub>ル</sub>事。改易

大<sub>レ</sub>ハ。明和八年十月三日

○聞傳叢書云。改易之者ハ。申渡候得ハ。宿ハ罷帰。早速屋鋪引拂申候。先々罷在候場所御構無御座候。追放ハ宿ハ不罷帰。直ニ常盤橋呉服橋ニテ追放。御構場所輕重御座候ニ付。改易トハ違申候。宝永八年四月

○處刑條例

○三好記云。今年天文三甲午ノ三月ヨリ。紀伊國ノ住人野邊六郎左工門ト云モノ有。是モト山ノ命ニ背シカハ。ト山大ニイカリ。北國ハ改易スヘキト議セラレケル。

○松原自休手録云。九月九日。里見安房守忠義。改易之。依大久保忠憐力為縁者也。

○岩淵夜話集云。天正十年。家康公甲州御打入の始より。所々<sub>レ</sub>に<sub>レ</sub>御奉公た<sub>レ</sub>め<sub>レ</sub>走廻り有之付。御家ハ被召抱。然<sub>レ</sub>日所子。右知行付<sub>レ</sub>指出<sub>レ</sub>哉



仕り。曾根下野。岡部次右衛門。兩人へ渡志々。自  
分本領四百貫計を。書出々々。實父駿河守知行  
の内。貳百五十貫と紙書入て出せ。駿河知行跡  
式此儀ハ。惣領は。加藤丹後。三男弥平次郎と  
く。兩人迄傳左衛門兄弟と有之なれを。他家へ  
養子に参たる。傳右衛門可取子細なりや。丹後  
彌平次郎兩人と。傳右衛門兄弟の間と。やかく  
と物云起。ゆり付。奉行衆相談に。右傳右衛門  
指出。相違の分被召上。本領四百貫計を被下  
也。傳右衛門存分は。人より親兄弟の知行

き。自分此高に結ひ。書上候をも。其儘被下る  
者も有之。中に某ハ。不被下候さく有に。御吟  
味に出合。面目を失ひたるを。口惜きと立腹  
く。最前被下たる。御朱印の内二ヶ所。被下たる  
村付に。墨をぬり。我等は御朱印ハ。反古なる有。  
用に不立。何程走り廻りを致と。ソへ。とて手前  
引方を持ちぬ者ハ。何事も影の舞になれと云々。  
人々向ひ。悪口を申す。此段岩間大藏左衛門。  
き。出。日頃傳右衛門と中悪きた付。幸と思  
ひ。一人勢に入。目安を認指上る故。目付衆を



以御吟味の所に。岩間言上此通。少く相違也。  
家康公大に御立腹被遊。傳右衛門儀信玄勝頼  
時代より。武功も有之者なれを。御奉公をさく  
能仕り候。御取立可被成處に。御朱印も  
みぬり。其上種々悪口を申とある。慮外千萬重  
々不届の仕合。急度御成敗可被成と。思召と云  
へども。代々武篇此家に生き。其身心操も有物  
なき。爰於以一命を御助なき。と被仰渡。御  
改易也。

○十河物語云。天正十五年。秀吉公九州御進發之  
時。日向ニテ。宮部善性坊カ取手ヲ。薩广衆夜攻  
ニ仕タルヲアリ。薩广衆討死シタル。死骸ヲ見  
レハ。腰ニ木札ヲ付。假名實名年ノ齡マテ書  
付タル多シ。其働言語ヲ絶セル也。其時尾藤  
善性坊カ隣ニ有ナカラ。スケ不申。其上鋌炮ノ  
玉藥ヲ。善性坊討切。尾藤ニ乞シカトモ。不遣ト  
テ。尾藤モ御改易アリ。讃州ハ生駒雅樂頭ニ被  
下。

○家忠日記云。慶長四年八月十八日。今年之夏よ  
り。朝鮮の目代諍論あり。甲方ハ竹中貞右衛門



尉。毛利民部大輔。乙方。福原右馬介。太田飛彈  
守。垣見和泉守。熊谷内藏介。早川主馬助等也。各  
伏見の城に登る。是を訴論を。徳善院玄以。淺野  
長政。増田長盛。長束正家等。大神君の御前。下  
列座して。是を聞く。五人の訴へ。非義たるに依り。  
各改易せしむ。

○太閤秀吉出生記云。秀吉ノ本妻政所ノ弟木下  
肥後守ノ子。嫡子勝俊。立野少將。後。号若狭少將。ト云。関ヶ原  
陣之節。有故而改易。東山靈山ニ引籠。号長嘯。  
○當代記云。慶長十七年三月十二日。此比伴天蓮

宗ニ曰。本人成事被禁。小笠原權之丞。榊原加兵  
衛。原主水。此外右之輩被改易。至自今以後。十人  
組ニ諸奉公人ヲナシテ。若其中ノ者於成彼派  
ハ。則可申出トノ義也。

○駿府記云。慶長十八年癸丑五月十九日。今日越  
前國主家老本多伊豆守富正。國中仕置被仰付。  
御朱印項戴歸國云々。是者去年越前少將殿家  
中就鬪諍。伊豆守相手今村掃部助。清水丹後守  
舊冬御改易。

○諸家深秘録云。寛文十一亥年七月三日。浪人岡



田市左衛門娘ヲ松平監物方へ奉公ニ出シ申候處ニ當年々季明候故暇ヲ請申候去共年季ノ内ニ監物子ヲ持候暇ヲ出シ不申候尤其娘ノ親市左衛門へノ心入モ無之ニ付市左衛門達テ暇ノ儀申候故市左衛門ヲ監物所へ呼寄家来共ニ申付討セ申候ニ付彼市左衛門女房公議へ訴狀差上ニ付テ御穿鑿ノ上右ノ不儀紛レ是ナキニ付不届ニ思召サレ同月六日進退是ヲ召放サルニ依テ翌七日諸番頭ヲ殿中へ召寄ラレ仰渡ノ趣キ昨六日松平監物事

不義ノ子細有之ニ付改易仰付ラレ

○仕官錄追纂云安永八己亥年八月十一日甲府勤番渡邊圖書頭支配服部平次郎儀兼々藏王權現信仰致し御嶽并金峯山へ參詣致し土地見物も致度存付甲府ヨリ日歸リ之場所候とそ組頭へ相届罷越候儀に有之處聞濟之程と難計其上供廻り等相應に召連候を入用文懸り候故長田勘解由申合忍候て供を省略致し藤田昌鎌并中間一人召連届も不致甲府より十里余有之金峯山へ罷越剝三夜止宿



致一罷歸候段。不埒之至。二付。改易。

○御仕置例書云。寛政二戌年十一月廿五日。御書院番。駒木根大内記組。一柳勘之丞儀。家来衣笠。十兵衛娘みちと。密通之上。小普請組。勝田安藝守支配。猪俣要右衛門。養女に為致。縁組相頼。同姓共へハ。要右衛門弟源左衛門娘の由申達。一躰家事不取締。して。所人共と。晝夜奥迄為立入。在番留守中。みち儀。継子已之助を憎。手荒成致折檻。不慈の取計多。或ハみち十兵衛。其外此者共。家内にて。度々致博奕。中間六郎兵衛。已之

助と。同姓共へ連参。訴状差出。みち不埒の風聞と。有之儀。二付。第左門再應異見。差加。同姓と。及す。有之。品々利害申聞候處。みち十兵衛申旨。迷ひ。一向不承諾。我意申張罷在。其上不身持に。新吉原町へ罷越。遊女買揚候儀と。有之。旁不埒の至。二付。改易。

○寛政四子年九月廿一日。大御番。遠藤備前守組。西山惣右衛門惣領にて。致出奔候。その。西山伊織儀。身分不相應。無僕。して罷出。途中。少く青沼嘉吉に逢連立候處。嘉吉儀。町人銀八と及口論。



一旦相宥候上。立別候處。又候及取合候様子に  
く。隔候場所故。右始未ハ。不見請由ニ候得々。  
取扱可遣ト。立戻リ候處。嘉吉ハ。不相見。銀八ハ  
例罷在候に付。掛合ハ相成候々ハ。事六ヶ敷。可  
相成ト。様子ト不相尋。其場を立退。嘉吉に逢様  
子相尋候得共。嘉吉儀。銀八に被切付。瘋請候得  
共。酒狂の儀ハ付。内分ハ。相濟度旨。申聞候。迎  
其分ハ。ソレハ罷帰。其上嘉吉手瘋重ク。内分に  
テ難相濟趣ニ付。表立候々ハ。身分ハ。相懸親  
ハ對一候々。無申譯儀ト。存迫リ。出奔ハ。ソレ

候始未。不埒の至ハ候。依之改易。

○寛政六寅年五月四日。御小姓組。前田安房守組。  
井出主税儀。倅夫婦共出奔。立帰候以後。押込置  
候様。申渡置候處。娘儀ハ。此々の用事等ニ申付。  
平日の通り。差置候趣。如何敷儀ニ候。且又  
去る二月中。娘病死ハ。ソレハ候由の處。其儀押隠  
罷在。病中の手當ハ。おろそかの成趣。殊相番  
共相越。尋候節ハ。取拵下女を娘ト申立。對面為  
致候由。娘病死の届。延引の譯。頭安房守相尋候  
節ハ。養子此願を。差出候上ハ。届可致心會に



了。延引候旨申候由に候得とも。娘の病死。養子  
に願に。可差障筋無之。右申所と難相立候。第一  
右の通忌中に相成候身分少く。其儘勤仕致罷  
在候儀。公儀をよ不憚次第。於慈愛の情と有之  
間敷儀。段々始未。不埒至極に候。依之改易。

○此考録云。文化二丑年三月。小普請組。柴田七九  
郎支配。成瀬求馬介。右の者儀。勝手向入用に差  
支候と。吳服物貸候えの有之間。右品を借受。  
當座に繰合に可致旨。神保勝太郎任申。榊原彦  
太夫へ相頼候處。同人取計に。陰陽師相原湖

月を。其方家来に。入用の由を偽。吳服屋  
より。端物類取寄候始未承り。如何に儀と。乍心  
付。品々質入致し。代金遣捨。其後吳服屋より。可  
訴出趣に付。反物類差戻し。殊小最前相尋候節。  
相違り及答に候段。旁不届り至に候。依之改易。  
○御仕置留書云。文政六未年十月。神尾五郎三郎  
儀。當四月廿二日。請取當番の節。部屋二階に。轉  
寐致し。罷在候處。夕七時過。物音に。目覺。松平  
外記相番共を。及又傷候を。乍見請。捕押し不仕。  
上り口此方へ。披き後ろ疵を請。二階より落。白



衣無刀此儘御番所へ駈出。蘓鉄間迄参り候段。卑怯の次第。刺有躰難申立存。遁出候儀を押し隠。罷在候段。旁不埒の至候。依之改易被仰付者也。○續比考録云。文政十二丑年十二月。奥醫師土生玄碩先達。阿蘭陀人江戸逗留中。倅玄昌儀為對話罷越候處。外科シノホルト儀。眼科療法の奇藥所持致し候旨承り。其方へ申聞。右を眼科第一の妙藥と相聞。且ハ疑敷と存。其方儀。旅宿之罷越シノホルトへ對話致し。機能をえ試候處。實に希代の藥驗有之。感伏致し。万人の助に

可相成儀と。傳授受度存。夜中忍候。度々罷越。阿蘭陀人と。懇意を結ひ候得。容易に之傳授致間敷。カヒタン之相頼候ハ。可然哉と存付。カヒタン之歡候品遣し度。居合候者の教に任せ。何の思慮と無之。著し居候。御召御紋の羽織を差遣し。藥法傳授の儀。取計吳候様相頼候處。シノホルト儀も。右様の品望の趣申聞候に付。其後時服御紋附御帷子差遣候。藥法傳授致し。吳候間。為謝禮御紋附差遣候段。縱令私欲に拘り候儀を無之。不辨儀に候共。御國禁を背候



設。不届の至に候。依之改易。

○御仕置例書云。弘化元辰年九月廿七日。御小姓組。本多佐渡守組。内藤定次郎儀。御旗本の身分に。遊女屋へ罷越。遊女買揚。遊興以。其外不束の所行有之。且厄介の伯父内藤兼三郎儀。森川鏝太郎家来分に相成。同人長家借請。兼三郎弟同内藤藏之助。同祐橘。具々同所小住居に。無刀に。出歩行。不行跡の事共有之候を。其儘に差置。父七次郎儀。脇差計帶。他出。候を。諫。不致。殊兼三郎藏之助。祐橘儀。於所

博奕以。候を。不存罷在候設。旁不埒の至に候。依之改易。

○天保十二丑年六月十八日。小十人本多左京組。權之丞惣領大野鏝之助儀。父權之丞不届の儀。有之に付。九鬼式部少輔へ御預。被仰付候。依之。此の改易。

○天保十三寅年三月廿三日。天部鶴松儀。養父駿河。不届の品有之。二付。松平和之進へ。御預。被仰付候。依之。其方儀。改易。



○闕所

屋敷取上

總則

○貞永式目云。傍輩罪科未斷以前。競望彼所帶事。右積勞効之輩。企所望者常習也。而有所犯之由。令風聞之時。罪狀未定之處。為望件所領。欲申沈其人之條。所為之旨。敢非正義。就彼申狀。有其沙汰者。虎口之讒言。蜂起不可絕歟。假令雖為理運之訴訟。不被叙用。兼日之競望。但被闕所。後者非制限歟。

○御恩事。先度如被定置。不定闕所之前。差其所



於望申之輩等事者。不能御沙汰。但定闕所之後者。非制之限。

○弘安新式云。御成敗條々。松田丹後入道常昌奉行。一役夫工米以下。領錢京濟事。差日限。乍捧請文。於不致其沙汰在所者。可被闕所也矣。應永廿九

六 七 廿

○弘安新式追加云。為闕所被究行結人地。依本主訴訟。可被返付否事。依有其咎。被處罪科。彼所領等。被究行結人之義。捧召文稱水領主可返給候間。訴申輩繁多云云。既先領主任知行之旨。可被下

御下文於當結人歟。

○侍所沙汰篇追加云。故戰之輩。依又鬪殺。悉被收公所帶者。於防戰之族者。任先例。可分間所帶半分。若又被行故戰之本人於死罪者。至防戰者。被闕所。永不可被免許矣。

○常在光寺。與朝倉六郎繁清。楢葉近江守滿清。相論近江國田上内堀。湯起請失事。右湯起請失之淺深者。依膀示野曲之多少者歟。爰牧庄者。及伍拾町指之。至杣庄者。參町余指之云云。湯起請之失。亦隨是者哉。所詮兩方雖為多少。有失上者望



申堀共。以難有御許容上者。於彼在所者。為闕所。可有他之御計歟。如明德之御判之御教書者。論所之山在之歟。然者任彼御教書之旨。可有御成敗歟。永享十一年六月八日

○建武式目追加云。大犯三箇條。付苜田狼藉。使節遵行。外相

綺所務以下。成地頭御家人煩事。号公役對捍。稱凶徒與同。無右右令管領同所領。與耻辱及宇篁事。得論人當知行人語。下知遵行難浩事。或分取訴論人所領。或押領國中闕所。搦表裏沙汰事。

○一セイヤセンノキ京錢ウチヒラメヲノソク其

外ノ渡唐ヒ錢永樂洪武宣徳。ワレ錢。但ワレトヲラサルト

錢以下。トリ合テ百文ニ。三十二錢。ケリヤウ三分一可在之。

於向後トリワタスヘキ事。一アク錢賣買儀。一可停止事。右條々堅被制止訖。若背此旨族ア

ラハ。權門勢家ノヒクワンヲイハス。於其身者。處嚴科。至私宅者。闕所ニヨコナハルヘキ由。所

被仰下也。仍下知如件。

○役夫工米以下。段錢京濟事。差日限。乍捧請文。於不致其沙汰在所者。可被闕所矣。

○酒屋土倉闕所事。若有如此闕所者。可被付納錢



方焉。

○享保撰要類集云。唐物抜荷御仕置ニ付書付。

重と有之ハ。鼻を抜き。其上唐物を勿論。家財闕所可仕事。但欠所の内。餓候ハぬ程。家財残置。可相渡事。

中と有之ハ。鼻をと記。欠所ニ不及可差置。但唐物の分ハ。不殘取上可申事。

輕と有之ハ。過料として。家財の内。其者の身上ニよ里。或半分程も。或三分一も取上。尤唐物の分。不殘闕所可申付事。

過料ニ斗有之ハ。常ニ通輕き過料可申付事。欠所追放なとみて。身上ひいと。はふれ候之ハ。不得止。又ハぬけ高杯みて成とも。身命はあま候。覺悟も出来可申候。然ハ重々此罪みて。死罪のものニ格別。其外此之の重々過料ハ申付。餓候ハぬ程ニ。可申付候以上。享保五子年

○科條類典云。御仕置ニ成候者。又ハ闕落者。闕所の節。當人貸置候金子。并賣掛金。赤形帳面等。有之候共。借主より。上納ニ不及但借リ主。右金子此儀ニ付。不埒の儀も有之候ハ。取立可為致



上納寛保元  
定追加

○**礮火罪**。獄門死罪。遠島重追放の御仕置申付候  
之のハ。田畑家屋敷家財共關所可申付。中追放  
ハ。田畑家屋敷。輕追放ハ。田畑斗關所申付。家財  
老中輕共ハ不及關所。吟味ハ内致病死候之モ  
吟味詰御仕置可申付者。決一置候上。病死致  
候ハ。伺ハ可成筋の御仕置ハ者ハ。伺の上欠  
所可申付。但下手人ハ。不及欠所。此外專利欲ハ  
抱リ候類ハ。江戸十里四方追放并所拂てモ  
田畑家屋敷關所申付を。貧しる儀猶無之者。

不及關所延享  
二定

○町在共ハ。家屋敷家質ハ入置候之の御仕置ハ  
成。右家屋敷關所の節。金子請取度旨願出候ハ  
。證文吟味の上。於無相違ハ。是又質地同然ニ

可申付延享二  
定追加

○裁断類聚云。關所取計心得の事。重追放御仕置  
相成候者。老田畑家屋敷家財共欠所。中追放ハ。  
田畑家屋敷斗欠所。輕追放ハ。田畑取上ハ相成。  
尤田畑無之者ハ。家財取上ハ相成。田畑家屋  
敷家財無之者ハ。輕重の不及沙汰事ハ候。勿論

司去首



親妻子名前の田畑等。欠所不足候。安永三年

○關所取扱方。評定所一座評議の事。御料所百姓の欠所。田畑屋敷拂代金。御勘定奉行へ差遣の欠所。伊奈半左衛門方へ相納。建家の財拂代金。町奉行へ取立る。御勘定奉行掛りて。江戸町人の欠所。屋敷拂代金。町奉行へ差遣。建家の財等。伊奈半左工門へ為取立。右の通。先年町奉行。依田豊後守御勘定奉行。一色安藝守相諮りて。極置候處。御定書。小私領百姓。公儀御仕置。小成田畑家財共欠所。此分等。地頭へ取立可申。有

之。私領の關所。田畑家屋敷家財共領主地頭家来より。達書相渡。右御定を以て。以来左此通。町奉行掛りて。御料所百姓の欠所。田畑家屋敷家財共。支配の御代官へ為取上候積。御勘定奉行へ達書。可被差遣事。

右此通極置候間。寺社奉行掛りて。江戸町方の關所。町奉行へ通達書差遣。在方御料所此關所等。支配の御代官へ為取上候積。御勘定奉行へ通達書遣。勿論私領等。領主地頭へ為取上

候積。天明二年



○處刑條例

○御仕置例類集云。明和七寅年。塩飽領泊浦百姓彌次右工門儀。島中入用の儀ニ付。不審の儀。年寄又ハ年番。相尋可申處。彦右工門宅及狼藉候後。人氣相立候時節を考。願此儀申出。茂兵衛安左工門。申談一統も不仕儀を。一統ニ申觸。大勢を騷。泊浦濱。相集り。強訴および。其上。弥次右工門。大工少くも無之身分。大工共。被頼。彦右工門宅。及狼藉候断書付。相認候段。全弥次右工門。癸頭仕。不埒の願相企。大工共。

一。荷擔仕候故の儀共相聞。不届の仕方。御座候間。塩飽領一嶋追拂。居宅家財關所。

○天明二寅年。佐渡奉行支配。同郡相川貳町目商人。金右衛門儀。國制の山吹銀を買取。他國へ可賣拂。相巧。徳次郎。新太郎。相頼買集置。大和田村。弥次兵衛。密賣。候段。不届至極。存命。引廻。獄門。可奉伺處。自滅仕候。家屋敷家財關所。

○天明二寅年。佐渡奉行當分御預所。佐州雜太郎。大和田村。百姓。弥惣兵衛。悴彌次兵衛。儀。國制を。



乍存。山吹銀密ニ買取。他國ニ可持。出手段不届  
至極ニ付。極門ニ伺候處。他國ニ持出候ハ無  
之候間。一等軽く。遠島申付。親掛の者ニ付。所持  
此田畑家屋敷無之候間。所持の品。闕所。

○御仕置例書云。寛政六寅年五月廿五日。江戸上  
槇町庄三郎店幸助方ニ居候。幾次郎妻トか儀  
離縁の夫。當時無宿。茂三郎事清藏妻の節。相對  
の上。御法度の場所ニて。賣女ハ候段。無相  
違候ハとも。畢竟先夫不埒の事ニ候ハ。令宥  
免。夫幾次郎ニ口忠右衛門納得ハ候迄。セ

人を取扱人トも。預置候始末。不届ニ付。身上  
不殘取上。百日手鎖。尤建置候家作も取上。

○寛政五丑年六月十九日。江戸牛込等覺寺内門  
前。伊八店茂兵衛外一人共儀。隱賣女致渡世候ニ  
付。三年以前亥年十二月。茂兵衛方ニ。行衛不知  
無宿定次郎。共湯嶋天神下同朋町清三郎店ト  
ろ吉吉五郎事吉兵衛儀。金子無心申込候處。賣  
女の儀可顯ト。其儀を厭ハ。二朱判一片吳遣ハ。  
久七儀も同月中。吉兵衛金子無心申込候處。右  
同様の心底ニ。是又二朱判一片吳遣ハ。右躰



御法度相背。隱賣女抱置。致渡世候段。兩人とも不  
届。付手鎖申付。身上不殘取上。

○續太平年表云。天保十三年三月十一日。加州粟  
ヶ崎木屋藤右衛門儀。近來異國へ交易致し候  
儀。不届。付兼て加州家へ御預けの處。今日御  
仕置。同國桃ヶ坂  
おろした。碓ヶ坂  
行。家關所へ相成候處。所持の  
有金。小判少々。百拾九萬三千兩。一歩判二十七  
万三千兩。南鐐三十七万八千五百兩。大判七千  
九百兩。小玉銀二十万八千貫目。此金四万八千  
兩。丁銀六万八千貫目。此金九万六千七十五兩。

米二百十萬七千石。此代金二百万七千兩。惣金  
少々。三百九十八万五千五百二十五兩。



○屋敷取上

總則

○科條類典云。闕所ハ。妻子の諸道具。其外寺社附の品ハ。構無<sub>之</sub>。從前

○御扶持人々々。重追放以上ハ。闕所仕形。右同。断。中追放。輕追放ハ。家屋敷計闕所。家財不及闕所。從前

○夫御仕置に成。闕所の節。妻持參金。并持參の田畑家屋敷。可致闕所。但妻の名附あり有之。闕所に不及。從前



○讓請候町屋敷町内へ弘免無之。町名前不改類及出入候。屋敷取上。享保五年極

○私領百姓公儀御仕置。成田畑家財共闕所の節。地頭へ取上可申旨可申渡。但田畑質地に入置候。證文吟味の上。定法の質地無相違にあみ。質入の田畑拂代金の内を以質に取候。元金可相渡。金高不足に候。地面。若又年貢滞有之。右質入の地面。拂代金を以先年貢引取。質主へ。殘金の内を以元金相渡。尤金高不足の分。金主可

為損失。元文五年定

○御定書云。三笠附点者。金元并宿の地主。博奕宿并筒取致。候者乃地主。取退無盡宿。并頭取乃地主等。屋敷取上。寛保二年壬戌年三月改定

○科條類典云。隱賣女致。并踊子を抱置。為致賣女候者の地主。五箇年の内。家屋敷取上。地代店賃為相納。五箇年過候。元地主へ可被返下。但外に罷在候。右同断に取計。又候賣女置候。幾度之同様に申付。朋地へ申付

間敷候。延享元年極



○御扶持人又ハ御用達町人拜領屋敷右同断但書同断同上

○寺社門前町屋右同断延享元極但寺院神主ハ寺社奉行奉行行ルル此此リリ置置自自今今亦亦々々致致遠遠慮慮候候様様可可申申付付

候享保十四年極

○同地惜リ町屋の分ハ右同断延享元極但寺院神主等答右同断寛保二極

○處刑條例

○科條類典云享保十一年九月武州多麻郡上川口村百姓安右衛門儀御法度の鉄炮致所持猪

鹿打候段不届ニ付田畑家財取上之

○御仕置例書云寛政三亥年十二月廿一日深川永代寺役僧功德院實秀儀深川八幡旅所門前乃内永代寺持地面一町家主政右衛門家作相建勘七に家守為致候處同人店甚藏外壹人方方ルル御法度相背隱賣女の渡世い多多候候を其分分に差置候段不埒ニ付五箇年の内地面取上上ルル

○寛政四子年閏二月十六日赤坂氷川明神別當大乗院役僧本覺院氷川明神社の内庄次郎店



和助外六人。御法度相背。隱賣女渡世いさ候  
を。其分ぶんにいたし罷在候段不埒ふち付。五箇年ごかんのうの  
内。地面取上ぢめんとりある。

○知行召上

○處刑條例

○續太平年表云。天保十二辛丑年四月十二日水  
野備前守儀。祖父美濃守事。蟄居中。品々不埒ふちの  
儀有あ之處。心付方等閑こころづかたらうに罷在候段不束ふさの至いたに  
候。依之知行半分被召上よ。小普請入。甲府勝手被  
仰付。



○御切米召放

○處刑條例

○諸家深秘録云。寛文十一年七月廿九日。野々山  
瀬兵衛殿。弟彦右衛門儀。昨晚久世大和守殿宅  
へ招之。土井能登守。堀田備中守。列座。瀬兵衛事  
御切米是を召上り。乃旨。彦右衛門へ仰渡  
さる。是は去ぬる比。慮外者を討申され候様  
子。冨前進喜太郎。石河三右衛門を以て申さる。公  
義よりの御穿鑿の時。相違は付くなり。是に  
おろす。瀬兵衛。夜前自害令むるの由。那理。



御仕置例書云。寛政三亥年八月十三日。御代官  
中井清太夫儀。甲州御代官相勤候節。御拂米請  
負人。久米右衛門より。赤井豊前守へ。金子用立  
候儀。此者承知候ハ。可致調達旨申聞。承置  
候上ハ。御拂米代金の由認。手代共名。前書入候  
證文。役所へ入置候儀。此度井部定左衛門吟  
味筋ニ付。金子差出。證文取戻候趣也。手代共取  
計。此者不存由ハ。強ク難取用旁。不埒の至。殊定  
左衛門ハ。輕追放者に候處。手代に召仕候段ハ。  
不吟味の儀に候。且又青山喜内へ申立候。甲州

村々新開場檢地。被仰付候節。元來開發難成。地  
所と申儀ハ。彼是致支配。相并可罷在處。村方の  
難儀をも不顧。強て御高入の請を。為致候段。喜  
内不束の申立に。同意以多候始末。主役第一  
と可仕儀を。條略の取計。檢地の詮も無之。彼是  
不届ニ付。御切米召放

○續此考録云。文政十二丑年十二月。奥醫師土生  
玄碩。悴土生玄昌。父玄碩不届の品有之ニ付。改  
易被仰付候。依之御切米被召放。



○御扶持呂放

○處刑條例

○御仕置例書云。寛政八辰年七月廿二日。小普請組。柴田修理亮支配。尾嶋權右衛門儀。兼て世話。小相成。懇意の向より。被頼候。辻。札差。と。方へ。罷越。借用金。此儀。掛合遣。殊。小普請組。巨勢六左衛門支配。素山六之助。被頼。藏宿。淺草。諏訪町。甚。左衛門店。札差。小濱屋。平助。方へ。年賦金。年延。此儀。掛合候節。前。人。小普請組。山口。勘兵衛支配。中村吉三郎父。中村吉次郎儀。札差。共。方。所々。



一立入候趣及承。同道いふ候節。同人儀。言葉  
荒み致。掛合候を。差留も不致。供々引合候始末。  
輕も御扶持被下候身分みて。不埒い付。御扶持  
召放。

○續比考録云。文政十一子年十二月。御裏御門番  
の頭。大屋甲之丞組同心。岩瀬源八郎。外二人儀。  
右此者共儀。去岁亥十月十三日。藤田金右衛門外  
二人。俱々御裏御門。大番所へ。相詰候處。原長藏。  
淺川長吉。下陣よ罷在候節。夕八時頃の儀。  
大奥又者此女。同道いて罷越のの儀。番所脇上

り口より。大番所へ上り。筆貸吳候様。半次郎へ  
申聞。不相濟儀と。存候へとも。奥向の用事よ  
も可有之。金石衛門も。不相召候間。源八郎も。其  
終ふいふ。置半次郎儀。筆貸遣候處。番所より  
下り。認物致し居候節。白幡傳三郎。下陣へ参。  
長吉立出候節。源八郎疔積癩候由みて。酒給候  
り。快可成と存候。兼て賞請候。酒有を。同人儀。  
番所帳箱の後へ。取出し給候處。長吉。半次郎儀。  
差留も不致。却て御場所柄も不憚。銘々手酌よ  
て給候處。猶又のの番所へ上り。筆を半次郎へ



相返候節。源八郎儀のハ見知居候之の故。酒  
肴給させ候處。同人儀。酒ハ深く不給由申。茶碗  
を戻し。立歸候後。長藏傳三郎も立出。金石工門  
俱々。有合候有類。此者共々。酒給仕舞候始末畢  
竟。源八郎儀。酒始候故。右躰の仕儀ハ相成。其上  
頭より。糺の節。相違の儀申立。源八郎ハかのハ  
酒為給候段。別て此儀。輕くも御扶持被下候身  
分あり。三人共。不届ニ付。源八郎ハ。江戸拂長吉。  
半次郎ハ。御扶持召放。

○續太平年表云。弘化二乙巳年正月廿一日。甲府

勝手小普請。酒井安房守支配。濱沖三右工門儀。  
風聞探索筋ハ。携間敷身分の處。往々出身の手  
筋も。可相成哉。存迷ひ。鳥居甲斐申候仕。同  
人御目付勤役中。支配向の内。往々御奉公相勤  
候者共。不行跡等取調差出。又ハ金田故三郎ハ。  
兼々甲斐方へ立入。懇意の者ハ有之。故三郎  
一己の願ハ。勿論。甲斐願ハ。趣を以。風聞探索筋  
此儀。故三郎より頼受。其儀ハ。如何の儀。心附  
た。堀田横津守家采。名倉弥次兵衛。其外兩輩  
此風聞等相糺。其上重き御役相勤候之の共。此



内。不正形跡等も。可有之哉。彼是取調事柄等  
相知候分。取調遣。其後甲府勝手。被仰付候  
節。至り。右躰機密の頼受候次第。發覺可致儀  
を厭ひ。甲府。勿論。故三郎等より。品能申立候  
故の儀。有之哉。疑惑致し。右兩人の處。御糺  
有之。自然甲府勝手。御宥免。可相成哉。探  
索筋。其外引合の蕪々。夫々書面を以。申立候始  
末。不届。付。御切米御扶持方。被召放者也。

○御暇

○處刑條例

○御仕置例書云。寛政二戌年八月九日。町奉行池  
田筑後守組與力。樋口次郎左衛門儀。同組與力  
倉澤源一郎同道。上野大師へ致參詣。歸り候節。  
本町三町目裏河岸善藏店。料理茶屋茂右衛門  
方へ立寄。支度い多く。酒肴申付給候上。源一郎  
懇意。付。町年寄嘉田村彦藏呼寄。俱々給合。及  
深更罷歸候途中。源一郎儀。怪敷由。小て捕候。之  
の免。遣。候様。此。之の申候へ。放遣。候處。

司方



懷中乃鼻紙入被<sub>レ</sub>拔候旨源一郎申出<sub>一</sub>候ニ付。  
怪敷之の可捕<sub>ニ</sub>彦藏俱々追駈參彦藏儀木戸  
一免候様聲掛候一<sub>ニ</sub>も町役人不出合候間相  
咎候處不取敢候<sub>ニ</sub>吉右衛門を番屋より引出  
一<sub>ニ</sub>手<sub>一</sub>小<sub>レ</sub>て擲候上名主方一參相<sub>ニ</sub>紀候儀<sub>ニ</sub>も酒  
小醉候上の儀<sub>ニ</sub>ハ乍<sub>一</sub>申御役柄の組相勤候身  
分旁不埒<sub>ニ</sub>付御殿申付之。

○安永比考録云享和二戌年四月十一日御先手  
山田讚岐守組同心奥村勝三郎儀火附盜賊改  
池田雅次郎組助相勤候節<sub>ニ</sub>藪々橋谷町長兵衛

家根上に怪敷火有<sub>レ</sub>之由平次郎より承り善五  
郎一相尋候處長兵衛隣家代右衛門致離縁候  
翫養子吉右衛門仕業<sub>ニ</sub>も可有<sub>レ</sub>之哉又ハ代右  
衛門娘よ<sub>レ</sub>儀一旦吉右衛門と夫婦に相成候  
間吉右衛門を慕ひ右の通致<sub>一</sub>候儀<sub>ニ</sub>も可有<sub>レ</sub>  
之哉と申聞<sub>ニ</sub>も祿儀疑敷存候ハ召捕其儘雅  
次郎方一可差出處無<sub>レ</sub>其儀番屋<sub>ニ</sub>も召捕<sub>ニ</sub>も祿を相  
尋申口紛敷候<sub>ニ</sub>附火致<sub>一</sub>候を見請候者<sub>ニ</sub>も有<sub>レ</sub>  
之旨又ハ十手を<sub>レ</sub>拔有<sub>レ</sub>跡不<sub>レ</sub>申立候ハ可<sub>レ</sub>打旨  
申威答不<sub>レ</sub>致候<sub>ニ</sub>付善五郎申聞候<sub>ニ</sub>も泥々吉右



衛門方へ參度。火を附候儀。小有之可く旨。相尋  
ゆ。祢儀。返答に差詰り。無據其通。小候由。相答候  
を。無相違儀と存。其段書付に相認。雅次郎方へ  
差出候故。既小其趣に吟味相決。右依科。ゆ。祢  
ハ。遠島申渡。拾五歳迄。代右衛門へ預。小相成。此  
者儀ハ。右附火致。小候。ゆ。祢。捕候。二付。銀二枚  
被。下候處。右ハ。最初平次郎善五郎。骨折候故と  
存。酒代の名目を以。金壹分宛。兩人へ具遣。殊。小  
右離縁の聲。吉右衛門ハ。一眼にて。其上瘡毒。小  
く。有。之候哉。惡敷致。句。ひ。ゆ。祢。儀。吉右衛門を

慕。ひ。致。附。火。候。ハ。無。之。一。鉢。附。火。の。所。業。ハ。  
無。之。候。處。其。心得。も。無。之。善。五。郎。申。聞。候。ハ。泥。み。  
吟。味。致。小。候。始。末。旁。不。埒。の。至。二。付。御。暇。



