

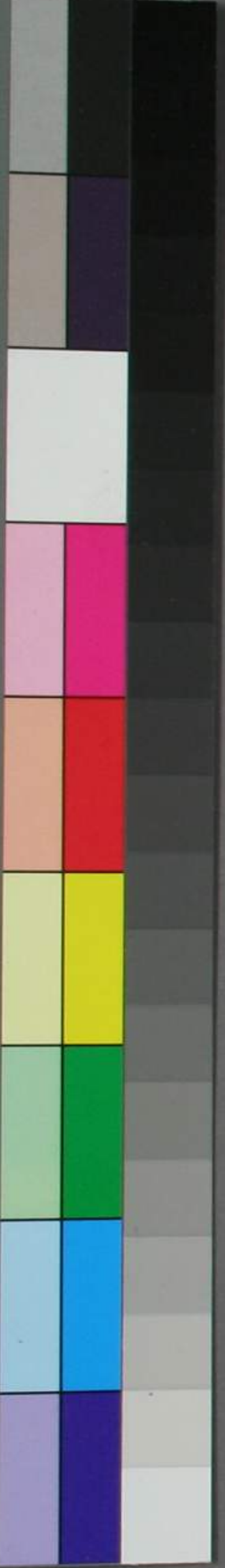
KODAK
LICENSED PRODUCT

M

Y

C

KODAK Gray Scale



徳川
禁令考後聚

卷七

3保7
952
y

9

73
952
8



門保
號
卷

會同
印

德

禁令考後聚卷七目錄
刑律條例之部

上編

第五章

制禁布令

- ① 三笠附博奕頭取遠鳥赦二可書出旨并取
- ② 上二成候家屋敷返可被下旨之御書付
- ③ 取退無盡之儀二付御觸書
- ④ 類例二條
- ⑤ 質物之儀二付町觸

德

卷七

目錄

目去

省

類例四條

⑤紛失物吟味仕形之儀 = 付町觸

類例一條

⑥奉公人年季之儀 = 付御書付

⑦諸奉公人出入之儀 = 付町觸

類例一條

⑧奉公人給金出入人主江濟方申付候事

⑨奉公人宿之儀 = 付町觸

類例三條

⑩隱遊女之儀 = 付町觸

類例六條

⑪婚禮之砌礫を打候儀 = 付町觸

⑫科無之無宿非人之外病人養生所江遣候

= 付御書付

⑬倒死病人等之儀 = 付町觸

類例二條

⑭芝口河岸建札文言之事

⑮辻番所定書之事

類例二條

德川禁令考後聚卷七

刑律條例之部

上編 表紀五章 節目八十一條

第六章 第五節

制禁布令

享保十六亥年

三笠附博奕頭取遠島赦ニ可書出旨并取上

三成候家屋敷返可被下旨之御書付

三笠附博奕頭取之旨の遠島之分五ヶ年も過候ハ

ハ赦有之時分赦ニ可被書出候尤奉行心得迄之儀
候間可被得其意候事
一外より訴人有之博奕頭取三笠附點者金元并右宿
いさし候もの召捕候ハ、其屋敷取上ケ五ケ年過
候ハ、返し可被下候事

六月

附記

元文三午年三月十四日弥此通定置追而被仰出等此帳ニ可記儀ハ書記可
申候其節々其趣書付可差出旨評定所一座江被仰聞候帳面之内
○享保十六亥年御書付
三笠附博奕頭取遠島赦ニ可書出旨并取上
ケ成候家屋敷返可被下由之事此條文本章
同シ畧之

元文四未年三月差上翌申五月十日緑色御書入御好之趣有之帳面之内

享保十六亥年御書付

○三笠附博奕頭取遠島赦ニ可書出旨并取上
ニ成候家屋敷返可被下由之事

○三笠附博奕頭取遠島赦ニ可書出旨并取上
候屋敷之事

○三笠附博奕頭取之ものを遠島云々本章ニ同シ
一外より訴人有之博奕頭取云々同上

掛紙

亥六月

○一三笠附博奕頭取之ものを遠島之分五ケ年過候
ハ、赦ニ可書出事

一博奕頭取三笠附點者金元并右宿いゝ候との
ハ其屋敷取上五ヶ年過候ハ、返一可被下候事

寛保二戌年三月上り候帳面之内

享保十六亥年

③三笠附博奕頭取遠島赦ニ可書出旨并取上
ニ成候家屋敷返可被下旨之御書付

此條文本章ニ同シ故ニ畧ス

④享保十六亥年五月大岡越守伺

覺

三笠附點者金元并宿博奕打頭取同宿致候との
唯今迄永遠島被仰付候得共向後ハ三年歟五年
年季を定遠島可被仰付候旨被仰渡奉畏候就夫
唯今迄右御料ニ而島々ニ罷在候りの共を御免
可被遊候哉左候ハ、御仕置ぢりみ候様相聞可

申哉之旨被仰聞奉承知候

一島々ニ罷在候三笠附宿點者金元博奕打頭取共
唯今不斗御免ニ而ハ年季之譯下々可存候間當
春台徳院様御遠忌之御赦未無御座候間右之御
赦ニ御免可被遊候哉

一此以後右之類遠島被仰付年季之儀私共ハ其譯
存可罷在候得共下々存候而者ぢりみ可罷成
候間此以後何との御赦可有御座候假年季明ヶ
候上過も可有御座候得共右之通御赦ニ御免被
成候ハ、年季之譯下々不存御仕置之ぢりみ
も罷成間敷哉と奉存候
右之通奉伺候以上

五月

町奉行江

大岡越前守

三笠附博奕頭取之もの遠島之分三ヶ年五ヶ年
 も過候ハ、赦有之時分赦ニ可被書出候尤奉行
 心得迄之儀ニ候間可被得其意候事
 一 外より訴人有之博奕頭取三笠附點者金元并右
 宿い候ハ、候もの召捕候ハ、其屋敷取上五ヶ年
 も過候ハ、返一可被下候事
 一 享保十一年より以來右科ニ而遠島もの右年
 敷立候ものとも當春台徳院様御遠忌之赦ニ可
 被書出候

寛保元酉年

取退無盡之儀ニ付御觸書

取退無盡と號一三笠博奕同然之儀有之由相聞候

ニ付停止之旨前々相觸候處今以不相止近頃ハ寺
 社建立講又者品々之講と名付取退無盡いハ候
 ニ付右當人共相顯候分ハ召捕此度御仕置申付候
 向後右躰之儀有之ハ武士方寺社方町方在方共ニ
 遂吟味當人者不及申地主家主五人組名主一町内
 之もの共迄三笠博奕同然答可申付候條常々心懸
 ケ吟味いハ疑敷もの於有之者早々可訴出候以
 上
 四月
 右之通可被相觸候

附記

寛保二戌年三月上り候帳面之内

元寛保元酉年

取退無盡之儀ニ付御觸書

此條文本章ニ同シ故ニ畧ス

南八丁堀壹丁目代地

忠七店

平吉

元文六酉年正月十九日入牢

右平吉儀遠吟味候處前々より御停止之觸も有
之處相背所々寺院之取退無盡之札賣いゝ其
上山本立安申合書林講と名付取退無盡之致頭
取寄錢之内兩人ニ而致配分候段不届至極ニ付
松平左近將監殿依御差圖同年四月廿二日遠島

申付之

元文六酉年正月廿四日入牢

松村町 忠右衛門店

平八

北島町 五郎兵衛店

平四郎

松屋町 新左衛門店

平兵衛

右之りの共儀遠吟味候處御停止相背取退無盡
之札賣致立前錢請取徳用いゝ候段三笠博
奕之句拾ひ同前之仕形不届ニ付松平左近將監
殿依御差圖同年四月廿二日家財取上非人手下
ニ申付之

本小田原町二丁目源兵衛店

守右衛門

元文六酉年正月廿四日入牢

右宇右衛門儀遂吟味候處前々より博奕を打其上十三年以前より塗家修復講と名付取退無盡いゝ候處十一年以前御停止之觸有之付本石町名主傳左衛門江申談大岡越前守江同相濟候由傳左衛門申旨ニ任セ御法度相背取退無盡いゝ去年又々御停止之觸有之付水野備前守方江塗家修復講と名付願出吟味之節ハ紛敷無之様ニ可致旨申渡候處願之通申付有之儀と申觸取退無盡頭取いゝ候段重々不届至極ニ付松平左近將監殿依御差圖同年四月廿二日遠島申付之

類例

明和元申年十月

取退無盡停止ノ觸書

此觸書ハ本章ヲ全録セシモノ故ニ畧ス但末文アリ左記ノ如シ

右之通寛保元酉年相觸候處年久敷相成若可致忘却哉ニ付猶又觸置候間急度可相守候以上右之通可被相觸候

申十月

要政五年三月廿四日

取退無盡ニ紛敷儀相催スモノ召捕糺明可致趣町奉行所申渡

南北小口

年番

取退無盡ト唱三笠博奕同然之儀者停止之旨前々相觸候處近頃寺社普請其外品々名目を付右取退無盡ニ紛敷儀相催候由相聞不届之至ニ候

以後右躰之儀相催候者於有之者召捕及吟味間
心得違之者無之様其方共より不漏様早々可申
通候

午三月

以上引書 ○撰要永久録

寶永三戌年

⑦ 質物之儀ニ付町觸

一 町中質屋共質物取候節置主證人兩人罷越候ハ、
質物可取之候壹人ニ而印判ニツ致持參置主證人
之名申候トモ質取申間敷候事

一 呉服屋商賣物と相見紙付之小袖之表帷子并端物
之類數多持來質物ニ可着置旨申族有之候ハ、先
々能々遠吟味其上置主證人慥ハ候ハ、可取之候
奉公人右之通之品數多持來候ハ、其屋敷江參主
人又ハ役人江申斷承届候上可取之候

但右之趣古着商賣之モノ共も可為同前事
質物古着共ハ不相應成物ハて其品怪敷相見候ハ
ハ彌遠吟味品ハより其色ハを留置番所江可訴出
事

右之趣先達而申渡候得共頃日猥ハ質物取之又者古

着買候との有之不届候向後書付之趣相守質物古着
念入可致取引候若盗物質物取之或買取候との有之
候ハ、吟味之上雜物取上之主江相渡代金ハ損ニ為
致其上品より過急可申付候間右之趣質屋古着屋
共ニ急度可相守者也

十月

附記

寛保二戌年三月上り候帳面之内

元寶永三戌年

極質物之儀ニ付町觸

此條文本本章ニ同シ故ニ略ス

古之類例
寶曆十一年七月
通用金銀并古金銀質物ニ取引致ス間敷音

江戶京大坂其外諸國共ニ當時通用之□□金銀
并古金銀を其向々江質物ニ入候との有之由相

聞候右躰之儀者金銀通用之差障ニ相成候儀ニ
付自今堅く停止之事候向後若金銀を質物ニ取

引致候者有之者吟味之上急度可申付候
右之通可被相觸候
七月

引書〇撰要永久録

寛政十年正月

盜賊手掛ニ付加役方組與力同心ノ者質屋
 共帳面改ノ儀ニ付町觸
 加役方組與力同心盜賊手掛ニ付以來町々名主
 方江罷越質屋帳面相調候儀有之候節紛敷儀無
 之ため町奉行所之鑑札加役方江渡町々名主共
 方江も右合鑑札壹枚宛相渡候間加役組之もの
 名主方江質屋帳面取寄為改可申候たとへ度々
 罷越見知候ものニ而其度々鑑札引合候上質
 屋帳面為改無鑑札之者ニハ決而為改申間敷候
 若無鑑札ニ而可改旨申候ハ其旨相斷承引不
 致候ハ留置可訴出候尤加役組改ニ參候度毎
 之始末月番之番所江可訴出候尤名主宅江質屋
 帳面取寄為改質屋江罷越改候儀者為致間敷候
 右之趣急度相守可申候且名主替等之節者渡置

候鑑札月番之番所江持參可改請候

寛政十年四月

質屋共諸器具取扱并古衣類等賣買取締觸

質屋共儀不埒之質取方致間敷旨先年より度々
 相觸候處近年等開相心得毎度盜之の質ニ取
 其上武士方看板物等或ハ合印等有之品迄も敷
 多質ニ取并武器之類をも身分不相應之ものよ
 り得と出元も不相糺猥ニ質ニ取候類有之不埒
 之至ニ候以來武器之類其外格別手重成品并合
 印有之看板物與印取之候上質物ニ取可申候且
 又合印無之看板物ニ而も質置主身輕き奉公人
 牀ニ候ハ證人之與印を取候而質ニ取可申候

一古着屋古着買古鉄屋古鉄買共も前書之品々者
同様之取計を以買取可申候
右之趣急度相守可申候若相背き不埒之質取方并
買取方致於相顯者嚴重之咎可申付者也

四月
寛政十一年正月

質屋并古諸道具賣買ノ者取締方觸書

此觸書首文ニ前ニ掲ル寛政十年四月ノ文ヲ全録ス今之ヲ
次ニ令文アリ左記ノ如シ

右之通 去年年中申渡置候處右質屋之外古
着屋古着買古道具屋小道具屋唐物屋古鉄屋古
鉄買革羽織等之類質ニ取候ハ、置主證人之印
形ハ勿論先々江罷越武士方ニ候ハ、役人江懸
合承知之儀も以來質屋同様加役方組之者右鑑
札を以改ニ罷越候筈ニ候間其旨相心得鑑札引

合セ為改諸事去年申渡候質屋取計同様相心得
可申候
未正月
以上引書○御觸書

享保八年

紛失物吟味仕形之儀ニ付町觸

一町中質屋古着屋拾人程宛組合右之内月行事壹人
宛順番ニ定置紛失物吟味之節當番之月行事并其
町之月行事立合觸書を以組合之内相廻リ帳面吟
吟可仕候組合人數不足之所者隣町と組合名主共

之内當番を相立不吟味無之様可申渡候名主一支配之所ハ支配切ニ可仕候質屋古着屋共帳面吟味之上其品於有之ハ早速奉行所江可申出候無之候ハ、右兩人之月行事其帳面ハ印形仕置キ其上名主共方ニ而帳面吟味可仕候組合相廻候儀他町之無遠慮相改可申候若異儀及ヒ候之有之候ハ、奉行所江召連可罷出候勿論名主も其趣可相心得候右改方不吟味之筋相聞候ハ、其當番之月行事名主共ニ急度可申付候

但質屋古着屋共帳面質物又ハ買取候品模様付

等まで委細留置可申候帳面之儀ハ紙數相改名主押切申付候間此外紛敷帳面拵申間敷候且又吟味之節名主方ニ帳面長ク留置不申改次第早速相返シ商賣之障ハ不成様可仕候

一素人ニ而刀脇指其外質物取候之共質屋名題出
一置候之者勿論名題無之ものも質取候類ハ同然之筋ニ候間此度組合江入可申候若内々ニ而質物等取及出入候而も取上無之候尤盗物等取置後日ハ相知候共急度可申付候事
但屋敷方江出入仕候無據譯ニ而當分之金銀之

替り不質物取置候類者其品支配名主方江相届
置紛失物有之節吟味を請可申候

一 小道具其外道具類商賣仕候もの共も向寄之組合
を相立帳面等入念置紛失物尋有之節右帳面を吟
味可仕候外より買求又ハ賣拂候節も賣上證文取
之可申事

但宿等も不存振賣不參候分者勿論總而紛敷物
一切買取申間敷候尤組合之儀者質屋古着屋之
通相心得月行事を相定吟味之仕形帳面押切等
も同前可仕候

一 古より商人共も拾人程宛組日々賣買之品帳面不
相記紛失物有之節右帳面を以吟味可仕候店賣之
外振賣之分ハ此度札可相渡候間無札之もの商賣
堅仕間敷候若無札之もの相見候ハ、仲ケ間より
召捕奉行所江可召連候古金問屋共儀も無札之
のより一切買取申間敷候事

但組合之儀者質屋古着屋之通相心得月行事相
定吟味之儀并帳面押切等も是亦同前不可仕候
一 右組合相極候以後新規ハ商賣取付候ものハ其向
寄之組合江入可申候事

右之通此度相極候間町中名主月行事右之趣相心得
組合相定自今紛失物尋有之節一組切念入吟味可仕
候若組合吟味未熟不いた一仕方等不且儀有之候ハ
ハ急度可申付候間此趣可相守者也

四月

附記

元文三千年三月十四日此通定置追而被仰出等此限二可記儀者書記可
申候其節々其趣書付可差出旨評定所一座江被仰聞候帳面之内

元享保八卯年

紛失物吟味之儀自今ハ相改組合申付候間
左之趣相心得吟味可仕候

元文四未年三月差上翌申五月十日緑色御書入御好之趣有之帳面之内

右同文言循原書

寛保二戌年三月上り候帳面之内

享保八卯年

紛失物吟味仕形之儀ニ付町觸

以上條文本章ニ同シ故ニ畧ス

類例

天保十三寅年五月

質屋古着屋古鏡買等紛敷品紛失物取扱方
町觸

一町中質屋古着屋古鏡買古道具屋小道具屋トモ
仲間組合令停止候旨相觸候上者追々同商賣之
者出来候共決而差障り申間敷候向後新規右渡
世相始候色ハ并是迄渡世致来候者御紋有之品

并銀具類一切質ニ取買取申間敷候萬一無據子
 細有之者月番町奉行所江訴出差圖を受可申候
 一 質屋古着屋古着買共質取買取候節置主賣主共
 證人俱ニ罷越候而質ニ取買取不苦壹人ニ而印
 判貳ツ持參致置主賣主證人之名前申間候共質
 二 取候儀者いたは間敷たごへ置主賣主證人一
 同罷越候共其品多分ニ而身分不相應ニ有之歟
 又者怪敷相見候分者先々遂吟味品ニ寄其者留
 置月番之町奉行所江可訴出若盜物等質ニ取買取
 取候をの有之おろハ吟味之上右品取上ケ代
 金損失為致品ニ寄答可申付候
 一 小道具屋古道具屋古鍍買之儀も都而右質屋ニ
 准一買取又者賣拂候節其品帳面ニ留置賣上ケ
 證文取置常々帳面等入念紛失物尋有之節右帳

面を以吟味可致候
 但質ニ取買取候品模様付等迄委細留置右帳
 面之儀者紙數相改名主押切申付候間右之外
 紛敷帳面拵申間敷候且又紛失物吟味之節名
 主共一支配限遂穿鑿其品有之おろ者早速
 町奉行所江可訴出尤名主方江帳面長く留置
 不申改次第差戻渡世之障不相成様可致候
 一 質渡世不致をの出入候武家方等より無據譯ニ
 而金銀之替り當分質物ニ取置候類者其品支配
 之名主江相届置紛失物有之節吟味を請可申候
 右之通申渡候間町中名主共も其旨相心得自今紛
 失物有之節一支配限入念吟味可致若未熟之い多
 一方相聞候おろハ渡世之をの勿論名主共迄
 急度可申付候間此旨可相守をの也

徳
 卷七
 制禁布令
 十四
 司去省

五月

引書○撰要永久錄

元祿十一寅年

奉公人年季之儀ニ付御書付

覺

奉公人年季前々より拾年を限り候處向後八年季之限り無之譜代ニ召仕候とも相對次第ニ依互く候間其旨可存候以上
十二月

附記

元文三年三月十四日此通定置追而被仰出等此帳ニ可記儀ハ書記可申其節々其趣書付可差出旨評定所一座江被仰聞候帳面之内

元祿十一寅年

奉公人年季之事

元文四年三月差上翌申五月十日綠色御書入御好之趣有之帳面之内

右同文言 循原書

寛保二戌年三月上り候帳面之内

元祿十一寅年

奉公人年季之儀ニ付御書付

以上條文本章ニ同シ故ニ略ス

承應二巳年七月御書付

一如御制札之面永年季ニ差置候儀跡々より御法

度ニ候間勿論請ふも立申間敷事

一 さいふ女持候をのこ宿店か申間敷候尤抱置
ありらせ申間敷事

一 博奕諸勝負仕間敷事

右三箇條之趣跡々より御法度ニ候間少り相背
申間敷候若違背申との於有之ハ當人之儀ハ不
及申宿主共ニ急度曲事ニ可被仰付候間左様ニ
相心得油断仕間敷候以上

七月

享保四亥年

⑤ 諸奉公人出入之儀ニ付町觸

一 諸奉公人欠落之儀主人断次第給金濟方之儀請人

江急度申付候事

但給金濟方請人江申付候以後若滞候ハ、請人
身軀限可申付事

一 取逃引負等之欠落もの主人断次第請人三十日限
之尋申付不尋出ニ托ゐるハ過料可申付若及數度
候ハ、曲事可申付候欠落者尋出候ハ、取逃を
の賣拂候共買主より為戻可申候金子と遣捨候
事分明候ハ、未だり可致候尤請人過料ハ差
免給金計濟方可申付候事

但請人奉公人之下請人取置候而請人相辨候金

子下請人江懸り度旨願出候共相對者格別御役所よりハ申付間敷事

一總而取逃引負之儀若請人兼々存候様子ハ候ハ、急度遂詮議其上之落着次第請人御仕置可申付事
一町人之召仕欠落取逃引負等之儀も右之通可相心得事

一右之類若請人致欠落候而も請人欠落以前子家主江預ケ置其品御役所江も斷於有之者請人之可濟金過料共子家主江可申付候事
但家主欠落をの之店請人江懸り度旨願出候共

相對ハ格別御役所よりハ申付間敷候事

一欠落者有之主人より請人を預候節ハ家主方江召連參預可申候主人方より請人を呼寄候節及數度不罷越儀も候ハ、主人方より奉行所江斷次第吟味之上可申付候事

一奉公人出入ニ付主人より斷有之候ハ、請人之家主不及異儀急度預り置可申候但借金筋ニ付而ハ店之ものを預申間敷候事

一請人欠落以後主人より斷有之候共取上申間敷事
一取逃引負之欠落をの之請人自然欠落いゝ候ハ

ハ主人見合子本人召連可來候本人を尋出差出候
ハ、取逃物ハ前條子有之通申付右欠落をの當宿
有之店請人取置候ハ、不慥成をの之請ニ立差置
候品を以其店請人江過料可申付候若亦當宿之を
の店請人も取置不申差置候ハ、尤當宿江過料可
申付候右取逃引負いし候をのハ勿論御仕置可
申付候事

一 諸借金買掛り出入之儀訴出候ハ、日切り又者其
もの之身軀限り可申付候證文ハ加判人有之ハ
おろてハ當人加判人兩方より濟方可申付候事

但當人加判人共致欠落候ハ、右出入者きり
ハ、右之出入畢竟相對之儀ニ候間御役所
ニ而濟方申付候節當人と加判人計江證文申付
家主加判子不及候事

一 門前拂之儀唯今迄之通可申付候右門前拂子成候
當人重而之住所見届元家主出入相懸り候ハ、尤
當人身軀を限り可申付候當家主江者金子申付間
敷候事

一 請人欠落又ハ不届有之御仕置ニ成候共自今家主
致繼判候子不及主人と奉公人相對子可仕候此外

奉公人給金借金等之儀ニ付請人又ハ家主五人組
なとを屋敷方江留置濟方申付候事堅無之筈ニ候
請人滯於有之ハ其主人より御役所江斷次第不埒
有之候ハ、吟味之上急度可申付候事
一奉公人出入并諸借金買掛り等之儀本人滯候得者
家主又ハ店請人江近來段々申付候得共右條々之
通向後相極候事
右之趣急度相心得可申旨町中江可觸知者也

八月

附記

元文三千年三月十四日弥此通定置追而被仰出等此帳ニ可記儀ハ書記可
申候其節々其趣書付可差出旨評定所一座江被仰聞候帳面之内

元享保四亥年

諸奉公人出入之儀ニ付町觸

元文四未年三月差上翌申五月十日綠色御書入御好之趣有之帳面之内

右同文言 循原書

寛保二戌年三月上り候帳面之内

享保四亥年

諸奉公人出入之儀ニ付町觸

以上條文本章ニ同シ故ニ畧ス

諸奉公人出入之儀ニ付武士方江被仰渡候御

書付 覺

諸奉公人之請人欠落又ハ不届有之御仕置ニ成
候共自今家主致繼判候ニ不及主人と奉公人相
對小可仕候此外奉公人給金借金等之儀ニ付請
人又ハ家主五人組杯を屋敷方江留置濟方申付
候事堅無之筈候請人滯於有之ハ其主人より奉
行所江斷次第不埒有之候ハ、吟味之上急度可
申付候
右之趣町中江相觸候此外ニも奉行所より申渡
候品有之候間承合度儀も候ハ、町奉行所江可
被相尋候以上
享保四年亥八月

類例

寛政二戌年十二月

奉公人請人共取締ノ儀御書付

大目付江

都而町方より召抱候奉公人不埒有之暇差出
又者欠落致一候節請人江給金返納等之儀申付
候處彼是難澁いた一不差出候者有之哉ニ相聞
不届ニ候右之通ニ候而者主人之申付不行届奉
公人之取締ニも不宜候間右体之儀有之節者町
奉行江可申斷者勿論之儀候得共頭支配有之面
々ハ聊之儀頭支配江相達候を厭ひ打捨置候向
も有之哉ニ相聞右も無餘儀事ニ候得共左様ニ
成行候而者弥請人共心得違致一候も亦多可
相成哉一躰之取締ニも不相成候間以來者聊之
儀ニ候共無遠慮頭支配江可申達候左候ハ、其
頭支配より月番之町奉行江早速相斷候様可被

致候

右之通向々江寄々可被達候

十二月

引書○御書付部類分

享保十一年三月被仰渡

⑤奉公人給金出入人主江濟方申付候事

一奉公人給金出入之儀前々より請人計江申付人主
 江ハ不申付候若請人欠落等いゝ不罷在節者人
 主江も申付候自令請人主兩人江申付濟方不埒
 二候ハ、兩人共ニ身軀限りニ可申付候

一前々ハ主人方江請人より相濟候出入金人主江相
 懸り度旨願出候得者人主江申付候處去ル亥年御
 定書出候以後下請懸り之儀相對者格別御役所
 ねゐてハ不申付候向後前條之通罷成候ハ、主人
 方江請人濟候給金者人主江懸り度旨願出候ハ、
 町方不て慥成人主を取置候分ハ可申付候尤武士
 方奉公人など人主ニ取置候分右之通可申付候

附記

元文三年三月十四日此通定置追而被仰出等此帳ニ可記儀ハ書記可
 申候其節々其趣書付可差出旨評定可一座江被仰聞候帳面之内

⑤享保十一年

奉公人給金出入人主江濟方申付候儀ニ付
伺書

此條文本章ニ同シ故ニ畧ス但未文アリ左記ノ如シ

右伺之通向後可申付候但武士方奉公人杯人主
ニ取候分も自今右之通可申付旨被仰渡候事
午三月

元文四年三月差上翌申五月十日緑色御書入御好有之帳面之内

享保十一年

奉公人給金出入人主江濟方申付候儀ニ付
伺書

一奉公人給金出入之儀云々本章ニ同シ

○一前々者主人方江請人より云々同上

以下掲ケタル末文及月日共ニ右元文三年ノ掲載ニ同シ故ニ之レヲ畧ス

奉公人給金出入取捌之事

諸奉公人致欠落又ハ不届有之暇出候節給金濟
方之儀組合人宿江給金ハ十日限り申付候若
不埒之人宿よて不相濟候得者身躰限可申付候
人宿奉公人之下請取置立替金願出候得者右立
替金下請江三十日限可申付候
一取逃欠落をのハ人宿江日限ニ而尋申付不尋出
候得者過料申付候但給金ハ濟方申付取逃之品
ハ濟方不申付候
一人宿之外素人宿親類同國好身之をの拾人程迄
ハ致請判奉公人欠落いさハ不届有之暇出
候をの請人江給金濟方可申付候請人濟兼候
得者人主江も前條之通濟方可申付候

寛保二戌年三月上り候帳面之内

享保十一年三月被仰渡

⑥奉公人給金出入人主江濟方申付候事

此條文本章ニ同シ故ニ畧ス

⑤給金出入取捌日切之事

覺

給金滞公事合ニ成初發雙方罷出候節主人申通
相違も無之候ハ、十日之内給金相濟候様ニ奉
公人請人江申付證文為致可申候
一右十日之日切ニ給金不相濟候旨主人訴出請人
呼出候節給金高之内纔計差出候ハ、重而之日
切申付候ニ不及請人身躰限りニ可申付候

下ケ札

此身躰限り之儀給金之内纔計相濟夫レ切
ニ罷成候と請人共存候ハ、態と身躰限り
ニ申付候様ニ持可申候間給金不濟内ハた
とひ何方ニ而も請人身上取立候節主人願
出候様ニ申付置身上取立候段主人願出候
ハ、其節又身躰限り申付夫も給金不
濟候ハ、請人身上持候度々幾度も身躰限
り申付候而可然奉存候

一右十日之日切ニ給金不殘ハ不相濟候共給金高
之内半金程も請人差出候ハ、殘金之儀ハ又十
日之日切申付可為相濟候若此二度目ニ皆濟無
之候ハ、請人身躰限り可申付候
右者被仰聞候趣書付奉掛御目候以上
享保六年丑五月 中山出雲守

德禁令後 卷七 制禁布令 二十三 司 法 省

大岡越前守
右同月廿六日書面并附札之通自今相心得可申
旨御下知

享保十五戌年
奉公人宿之儀ニ付町觸

近年八木段々下直ニ候處諸奉公人之給金ハ前々
之通高直ニ有之候畢竟請人人宿共之仕方不埒ニ
而奉公人江無筋入用相掛リ候故之儀ニ候其上取
逃欠落等も多ク有之旁不届ニ候依之今度吟味之
上人宿組合申付候間其向寄マテ三四拾人程ツ、

組合左之通急度相守可申候
一徒若黨之衣服布木綿取交可致着用旨先達而御觸
書出候間其趣相守可申候然ル上ハ彌舊冬相觸候
通給金下直ニ可相極候此外之奉公人も右ニ準
給金引下ケ可申候且又主人より好有之奉公人之
分ハ給金相對次第之事ニ候
一右之通ニ候得ハ判賃之儀も給金ニ應一引下ケ可
申候總而請狀之節馳走ケ間敷儀ハ勿論部屋入振
舞等之儀堅ク相止候様ニ請人より部屋頭江可申
達候其外請人方ニ而之雜用随分減可申候

一此以後新規寄子之分口入體候とも其之の出所
元宿承届下請人入念取可申候欠落之候ハ、
元宿江相渡雙方より月番之番所江可訴出候若欠
落之之請立元宿見付訴出候ハ、急度可申付
候尤此度組合申付候外人宿致候儀堅無用可仕
候若組合之外内證ニ而請判い候之有之ハ
致吟味組合之之共可申出候
但親類等ハ貳人三人請立候之ともハ人
宿共江申付候趣可相守候此類ハ格別之儀ニ候
故組合ニ不及候併家主名主迄届置判形可仕候

右之趣相心得一組切ニ名主共申合吟味可仕候若
相背候ハ、請人奉公人ハ不及申組合之人宿共迄
急度申付不吟味之筋も有之候ハ、名主共迄可為
越度候
右之通今度人宿共江申付候間町々ニ而も此旨相心
得可申者也
二月

附記

寛保二戌年三月上り候帳面之内

元享保十五年

極奉公人宿之儀ニ付町觸

此條文本本章ニ同シ故ニ略ス

德禁令
司
法
省

川禁書後集

享保十四酉年三月

覺

一町中人宿之をの共之内不埒成をの有之當前之
判賃取候事を專ニ致シ奉公人之出所并欠落を
の之吟味も無之請ニ立差出候族有之ニ付右奉
公人取逃欠落不絶出入多畢竟請人不埒故之事
候自今奉公人欠落四五人ニ及ヒ筋惡敷出
入有之人宿之分ハ其町之名主支配限ニ遂吟味
書付封候而月番之番所江可差出候吟味之上急
度可申付候
但人宿店ニ差置候家主共ハ別而能々相心得
筋惡敷人宿之儀ハ早速支配之名主方江為相
知可申候若人宿と馴合隠シ置候家主も有之

候ハ、後日ニ相知候共人宿同然ニ急度可申
付候
右之通町中之をの江觸知せ急度可相心得候此
外毎年三月相觸レ候諸奉公人ニ浪人
相觸候條弥前々之通可相守者也
右之通去申三月も相觸候得共其以後筋惡敷人宿
申出候名主共も無之候於番所令吟味候得者不埒
之人宿も有之候名主共不吟味と相聞候弥前書之
通致吟味不埒之人宿も有之候ハ、書付を以月番
之番所江可申出候以上
三月

類例

德禁書後集 卷七 制禁布令 三六 司去省

天保十三寅年十二月
人宿共取締方ノ儀觸書

大目付江

人宿共當前之判賃取候儀專ニイシ出生并欠
落者之糺も不致請ニ立候族有之奉公人取逃欠
落不絶候間以來寄子共勝手ニ付人宿替イシ
候節者元宿より送書付差出引受候モハ右書
付之上ニモ元宿并下受人をも糺候上寄子ニ致
新規寄子之分ハ猶以出所吟味イシ下請人
取置候様可致候
一 人宿共出入場糺合奉公人人數を揃候迎不相當
之モの寄子ニイシ又ハ出所不正者差加候故
無間も欠落イシ候間向後支配名主方ニ而吟
味致シ欠落者等引入候歟又ハ兼而之申渡ニ相

背候受人人主有之候ハ可訴出候
一 人宿渡世ニ無之宿イシ候者ハ親類并同國之
好身之外一切受ニ立候儀難相成假令親類并同
國之好身ニ候共拾人以上ハ請ニ立間敷且近來
女宿と唱無縁モ多請ニ立奉公ニ差出又者奉
公口有之候迎逗留為致猥之儀等有之由相聞不
届ニ候以來女宿と唱多人敷請ニ立候類於有之
者急度答可申付候
一 諸奉公人給金之儀諸色直下ケニ不抱前々之通
高直ニ有之畢竟請人人宿共之仕形等不立故之
儀ニ付可成丈給金引下ケ奉公人江無謂入用等
相掛申間敷候
一 日雇月雇入口之者又ハ道中通日雇受負候者共
欠落奉公人引込置候類有之由右躰之儀有之候

而者欠落者穿鑿方等不行届不取締ニ相成候間
以來改方入念受合人取置賃錢之儀も向後引下
ケ方致一題帳江右名前等相記支配名主江差出
置何時改有之候共差支無之様可致候
一陸尺手廻共大座配中座配其外名目相立入込と
唱一ケ年抱切候積ニ而多分之給金受取町方住
居いし兼而之申渡も相背右抱切之外所々武
家方江も同様被抱候由畢竟事馴辨利ニ相成候
故右躰掛持ニいし一人宿共儀も出入場相増候
得者自ら判賃等徳用有之候故其儘ニいし置殊
ニ右陸尺共之内部屋頭棒頭杯と唱候をの者給
金并扶持方共下夕方之者江品々割合相附不足
ニ相渡候趣ニ相聞其上雇入之者共ハ供先ニ而
夜ニ入又ハ曉より之早出有之候歟方角違ひ建

場外之供いし候節者別段増賃銀等受取四季
看板不用ニ相成候而も下夕方之者共江不相渡
部屋頭棒頭之をの徳用ニいし其外臨時手當
等有之候而も同様渡方不致候由不届ニ候以來
格外之給分等不受取相當之引下ケ方致一都而
下夕方江も平等ニ渡一方可致畢竟事馴候迎所
々掛持ニいし一人宿共ハ徳用ニ泥ニ候故之儀
ニ付以來抱切之分者町方住居不相成候間早々
抱候屋敷江住込其外月抱人替其日雇ニ罷出候
徒士押ニ至迄同様相心得格外之賃銀受取申間
歟候
一徒士若黨之衣服布木綿取交着用可致旨前々相
觸候通相守右給金之儀も右ニ準一弥下直ニ可
致總而判賃之儀も給金ニ應一引下ケ可申候請

狀之節馳走々間敷儀者勿論部屋入振舞等之儀
堅令停止其外請人方ニ而も奉公人之雜用相減
候様可致候

一 人宿共之儀足輕并中間共給金諸掛人替共部屋
頭共江為任置候間假ニ部屋子等差置自ら取逃
欠落いさ候者有之右躰之者有之候節者部屋
頭共引受ニ而償方いさ候由殊ニ部屋頭共之
内ニハ町方ニ店持妻子等差置候類も有之畢竟
右等之始末柄故部屋内不取締ニ相成部屋頭共
給金諸掛共不筋之渡方いさ候間以來部屋頭共
町方住居等不致人宿共儀も部屋内見廻り給金
其外渡方等世話いさ候間部屋子不差置候様取計
可申候
右之通相觸候間人宿共寄子者勿論都而請ニ立

候色の名前生國下受人等相糺日雇月雇道中通
日雇役場并見附中間其外共右同様相心得題帳
江委敷相記支配名主江差出置何時改有之候
共差支無之様いさ下受人人主共一切女を受
ニ取申間敷假令男ニ候共十七歳以下之分ハ是
又同様相心得町役人共儀も此以後改方未熟候
歟又ハ相背候者於有之者急度答可申付候
右之通町中江可觸知をの也

十二月

右之通町方江相觸候間武家ニ而も右之趣相心得
若人宿并受人其外不埒之奉公人於有之者月番之
町奉行江相違候様可被致候
右之趣可被相觸候

引書○御書付留

德禁令考後聚 卷七 荆禁布令 三十九 司法省

嘉永五年閏二月
同上

町奉行江

組合之人宿并素人宿共諸奉公人受立候節弥
以入念欠落等無之様吟味可仕候判賃取候を專
ら致し奉公人出所并欠落者之吟味も無之請ニ
立差出候族有之ニ付欠落等有之畢竟請人共不
埒故之事ニ候前々相觸候通欠落者四五人ニも
及筋惡敷出入有之人宿之分ハ其町々名主支配
限り遂吟味書付封候而月番之番所江可差出候
不埒之人宿有之外より相知候ハ、家主名主迄
可為越度候
一素人宿共儀親類之外一切請ニ立間敷候たとひ
親類よりといふとも拾人より多く請ニ立候儀

仕間敷候先達而申付候通り可相守候若拾人之
外請ニ立候歟欠落者引込候者有之組合之人宿
より訴出候ハ、吟味之上急度可申付候銘々家
主別而入念可相觸候
一諸奉公人召抱候節主人方より請入之家主名主
方江相尋請ニ取り可申候尤家主方ニ而所々よ
り尋ニ來節素人ニ而請ニ立候儀相違無之旨無
滞可申遣候
一總而供廻り寄子共かさつニ無之様前々より觸
置候處不法之者共有之候故去子年御仕置申付
候處其後者相慎候哉當時於供先ハかさつ不法
之儀ハ先ツ不相聞候得共程過候ニ随ひ若不埒
之者有之候ハ、聊無用捨召捕嚴敷御仕置可申
付候間前々より觸申渡之趣急度可相守候

徳本
禁
卷七
制禁布令
三十
司
法

但寄子共於供先ニ鎗長柄等投上供立廣場い
た一候儀無之様兼而申付置候通弥以堅可相
守候

一 前々觸置候通り陸尺共仲間と申儀無之處國を
の知行抱之陸尺共ハ駕籠をあらへ置入不申惡
言等申類之不埒之儀無之様相慎如何様成陸尺
ニ而も互ニ除合門際近駕籠を為入候様請人口
入之者より堅可申付候
一 武士屋敷輕き奉公人部屋子と申傍輩ニ而無之
者を差置候儀ハ難成事ニ候右之内ニ而取逃欠
落いゝ一又者奉行所より尋之者或ハ博奕等い
ゝ一候者も有之哉ニ相聞候ニ付屋敷々々よて
も嚴敷吟味致不召抱をの者一切不差置候筈ニ
付町方より差出候奉公人他之をの部屋ニ差置

間敷候

一 諸家徒士押足輕手廻り中間陸尺等風儀不宜不
埒所業有之候ニ付文政三辰年以來度々右渡世
之者江申渡之趣并陸尺手廻り共入込と唱寄子
とも請人を替外屋敷江被抱候儀者決而難成旨
其外去ル酉年數ヶ條申渡之趣忘却致間敷事
右之條々堅可相守候猶組合之者例月番所届候
儀弥以無等閑相心得可申候若於相背者番組人
宿共者家業取放候上嚴敷答申付素人宿共も嚴
敷答可申付者也

子閏二月
右之趣奉公人請ニ立候者ハ不及申其外町中不
洩様可相觸候

閏二月廿九日

徳
禁
令
考
發
聚
卷
七
制
禁
布
令
三
一
司
法
省

引書○撰要永久録

文久二年十一月廿三日

人宿ニ無之者奉公人ノ請ニ立事ヲ停止シ
并番組人宿共申渡ニ付取締方觸書

大目付江

町中素人ニ而奉公人之請ニ相立候儀親類同國
好ミ之外一切不相成假令親類同國者たり共十
人より多く請判致間敷旨前々より度々相觸候
處近來免角番組人宿共之外散判陰判と唱組合
等ニも無之多人數奉公人之請ニ立人宿ニ紛敷
自儘渡世いた候者有之不埒之事ニ候急度も
可申付處此度之儀者令宥免吟味之不及沙汰候
間右様之渡世致候者早々相止已來決而
人宿ニ紛敷渡世不相成候就而者是迄請ニ立諸

家江差出置候奉公人之儀者番組人宿共引受ニ
申渡ニ付右之者共此度改而下請ニ相成人宿共
之内江引送り右人宿者本請ニ相立主人方差支
無之様可致候向後人宿ニ紛敷渡世致候ハハ
番組人宿共より訴出候答ニ申付候間町々家主
共も別而入念可申付候萬一此上觸面之趣相背
候もの於有之者當人者曲事ニ申付家主五人組
近越度ニ可申付候此旨町中江可相觸候
右之通町方江相觸候間諸家ニ而召抱置候奉公
人之内散判陰判と唱組合ニも無之人宿渡世
た候者請ニ立居候番組人宿請引替之儀下方
より申出次第承届候様可致候
右之趣万石以下之面々江可被相觸候
十一月

徳本
卷七
制禁布令
三十二
司法省

右和泉守殿御渡

引書〇御書付留

元文五申年

⑤ 隱遊女之儀ニ付町觸

町中よれあて隱遊女商賣致一候儀從前々御停止之旨度々相觸候處今以不相止不届至極ニ候此以後町奉行所より同心相廻又ハ新吉原町之者共小も為改隱遊女致商賣候一件之をの共召捕遂吟味御仕置可申付候條此旨町中可觸知者也

閏七月

附記

寛保二戌年三月上り候帳面之内

④ 元文五申年

⑥ 隱遊女之儀ニ付町觸

此條文本章ニ同シ故ニ畧ス

③ 元文五申年閏七月

隱遊女踊子之儀ニ付御書付

三奉行
道中奉行

一 隱遊女不仕候様よとの事者前々より度々相觸候得共不相止候弥遂吟味定之通可被申付候

徳木下公考後記 卷七 判禁布令 三十三 司 法 省

- 一 女踊子と申賣女之趣有之由是又先達て申渡候
通達吟味定之通可被申付總而踊子之儀も猥二
無之様可被申付候
- 一 茶屋ニ給仕女不差置候様ニとの儀先年觸も候
處所々猥ニ相聞候是又猥ニ無之様可被申付候
- 一 寺社門前ニテ隱遊女之儀弥達吟味猥ニ候ハ、
只今迄之通御仕置可被申付候
- 一 町奉行觸書伺之通可被相觸候
- 一 道中筋之儀も食賣女猥ニ無之様ニ享保三年相
達候通可被相觸候

閏七月

類例

寛政元酉年七月廿二日

在方隱賣女嚴敷停止可申付趣觸書

三奉行江

都而在方ニ有之賣女古未より御免又者年久敷
領主承置候者格別隱賣女者堅く差置申間敷所
近來猥ニ相成所々ニ賣女躰之者差置候段相聞
候右ニ付おのほりら村方風俗も不宜農事ニ急
り候間近郷迄衰微ニ及ひ離散之者も出未致且
不宜重のも立入候儀ニ候間自今隱賣女一切差
置申間敷候若隱一居外より相顯候者其所役人
共迄詮議之上急度御仕置可被仰付候此旨御料
者其所之奉行御代官私領者領主地頭より寺社
領迄不洩様嚴敷可被申付候領主御代官ニ而も
無油斷心附此上若隱置候者有之候ハ、早速召
捕可被申尤新規ニ賣女商賣躰之儀承届不申古

来より有來候分り成丈減候様可被取計候
右之趣可被相觸候

七月

寛政四子年四月

在方ニテ隱賣女ヲ抱置ク者及賣淫者處分
ノ儀ニ付達書

御勘定奉行江

御代官所村々ニ而隱賣女躰之儀有之節御代官
吟味致別段之惡事無之賣女一件計之事ニ候ハ
抱置候者共者田畑家屋敷者五ヶ年之内取上
年限中小作ニ申付作徳餘分有之候者其村方又
者向寄村方之内身元宜者江預置小兒養育料又
者困窮之者御救手當ニ備置可申候携候者ハ過
料手鎖等相應之答可有之候

一右賣女者村役人江相渡其村内ニ不限他郷他村
ニ而も荒地起返一場所等其外女少き所々江亂
之上御代官了簡を以嫁候様可申付候尤賣女之
親元存寄不及相尋申付候上一通り可申聞候
右之趣者兼而御代官江も心得申含置書付を以爲
相伺候様別紙之通可被申渡候尤召捕相糺候上御
代官ニ而何方江嫁候様ニ申付候者ト又誘引出候
レの心次第ト申付候ト者意味不混様ニ取調可有
之事ニ候條前條之趣御勘定所江書付を以伺有之
節無子細別ニ被申聞ニ不及前條之趣可被致差圖
事

四月

文政四巳年十月

町家ニテ女ヲ抱置賣女同様ノ所業致ス者

儀ニ付町觸
町々ニ而娘又者女を抱置料理茶屋其外茶見世
等ニ客有之候節差遣賣女同前之稼為致候由相
聞不届之至ニ付若左様之者於有之者召捕當人
者不及申町役人共迄咎申付地面可取上旨天明
年中觸置候處一躰近來人數相増其上賣女ニ紛
敷所業之者も有之趣ニ相聞不届至極ニ候以來
右躰之儀於有之者無用捨召捕當人共者勿論地
主并町役人共迄急度咎可申付間常々無油斷遂
穿鑿如何之風聞及承候ハ、早々可申立候此旨
町中可觸知もの也

己十月

以上引書〇御觸書

天保九戌年十二月

町家ニテ女ヲ抱置賣女同様ノ所業并來客
ヨリ衣服金錢ヲ為賞類停止及娘妹藝妓ニ
致ス儀ニ付町觸
町々ニ娘又者女を抱置料理茶屋其外茶見世等
ニ客有之候節差遣賣女同様之稼為致候由相
聞不届之至候以來右躰賣女紛敷渡世為致間敷
候若左様之者於有之者召捕當人者不及申町役
人共迄咎申付地面取上候間地主町役人無油斷
遂吟味急度可申付旨天明七未年相觸去ル巳年
猶又相觸候處今以女藝者と唱娘又者女を抱置
髪かさり衣類等美々敷致殊ニ料理茶屋其外被
雇先ニおいて客と及密通且土弓場水茶屋等渡
世之もの共娘并女を抱置右之外ニも娘等身賣
同様之始末致候もの有之趣相聞候ニ付召捕及

吟味候處全相對ニ而密通致衣類金錢等賞請尤
 抱被雇候料理茶屋ニ而右之始末者不存由ニ
 而賣女致候儀ニ者無之候得共猥ニ及密通衣類
 金錢等賞請候段者賣女ニ紛敷致方不慎之至リ
 不埒之事ニ候然キ共此度者格別之宵免を以テ
 次第ニ寄答申付以來者右答申付候者ハ勿論其
 外之者ニリ共前書同様之及始末候者有之ニ
 いてハ當人ハ素ヨリ地主町役人等ニ至ル迄隱
 賣女致一候者ニ准一一同嚴敷可申付候
 一 親兄等之ため無據娘妹杯之内藝一ト通ニ而茶
 屋向江差出候儀ハ格別娘妹有之候共銘々同様
 之稼為致申間敷候髪かさり衣類等美々敷目立
 候品於相用者ニ又急度可申付候
 一 女ヲ召抱藝者ニ致候儀者一切不相成候若是迄

心得違之者ハ早々暇遣一可申候
 一 料理茶屋水茶屋土弓場之者共働一ト通之下女
 是以髮之かさり衣類等身分不相應美々敷目立
 候儀者決而致申間敷候
 右之趣以來急度相守可申候若心得違之ニ相
 聞候ニおいて者早速召捕可遂吟味候
 一 町役人共儀も觸之趣能々相心得娘妹無據藝一
 ト通之稼為致候者共其家ニ而壹人ニ限り可申
 候間人別其外入念心付紛敷ニの無之様可致候
 萬一不相用をの有之候ハ、名主ニ不限地主又
 者町役人成共一人立奉行所江可申立候外より
 於相聞候者名主始猶更可為越度候
 右之通文政七年相觸候處近來又々町中賣女紛
 敷稼為致候者も有之哉ニ相聞不届之至リニ付

徳禁令考後表
 卷七
 制禁布令
 三十七
 司法省

當人共者勿論地主共町役人共迄急度可及吟味
候得共風聞之儀ニ付先此度者宥免を以令沙汰
ニ不及候間右躰如何之風聞不請様急度相慎總
而右觸書之趣堅相守可申候若觸書之趣相背候
をの於有之者地主并町役人共迄嚴敷答申付ニ
而可有之候尤船宿等も同様たろへく候此旨町
中可觸知をの也

成十二月

天保十四卯年七月

隱賣女為致者訴人へ褒美銀可被下旨町觸
隱賣女之儀者前々御制禁之上尚亦去寅三月嚴
敷觸示置候趣弥堅相守可申候向後觸面之趣相
背女子共抱置賣女為致候をの有之趣訴出候ハ
ハ縱令同類多り共其科を被免御褒美銀貳拾枚

可被下候且女子共呼寄せ隱賣女ニ紛敷稼為致
候をの訴出其手筋ニ而相分候ハ、是又御褒美
銀可被下候間其旨を存町役人共者勿論一同厚
く心懸少も油斷致間敷若相背候をの於有之者
召捕嚴重之御仕置可申付候
右之趣町中不洩様早々可觸知をの也

卯七月

文久三酉年三月

隱賣女致ス者可處嚴科旨町觸
隱賣女堅御制禁之趣前々より度々觸渡置候處
近來賣女ニ紛敷所業いゝ候者有之哉ニ相聞
以之外之事ニ候市中風俗ニも抱り候儀ニ付穿
鑿之上夫々及吟味候間此上心得違無之様可致
候若相背候をの於有之者無用捨召捕嚴重之御

仕置可申付候
右之趣町中不洩様可觸知也
酉三月
以上引書○撰要永久録

享保九辰年

婚禮之砌礫を打候儀ニ付町觸
覺

町方ニ而婚禮之砌石を打戸障子等まで打破り理
不盡之仕形有之由相聞不届候自今右之類有之ハ
早速捕へ月番之番所江召連可來候若其通ニ打捨

置候ハ、後日ニ相知候共名主五人組まで越度可
申付候此旨町中可觸知者也
九月

附記

寛保二戌年三月上り候帳面之内

元 享保九辰年

極 婚禮之砌礫を打候儀ニ付町觸

此條文本章ニ同シ故ニ畧ス

享保十巳年

科無之無宿非人之外病人養生所江遣候儀

徳本
制禁布令
三十九
同法

二付御書付

今度聖堂前堀江八兵衛と申者老女を突落一候處
ニ止り居聲立候ニ付辻番人引上ケ養育いし置
御目付江相達候尤老女町奉行江相渡候處病氣故
溜江遣置候内相果候向後三奉行懸り共ニ無宿非
人之外右類之病人等ハ小石川養生所江遣療養為
致筈候間可被得其意候以上

十月

附記

元文三午年三月十四日弥此通定置追而被仰出等此帳ニ可記儀者書記可
申候其節々其趣書付可差出旨評定所一座江被仰聞候帳面之内

元 享保十巳年御書付

科無之無宿非人之外病人養生所江遣候事

元文四未年三月差上翌申五月十日綠色御書入御好之趣有之帳面之内
右同文言 循原書

寛保二戌年三月上り候帳面之内

享保十巳年

極 科無之無宿非人之外病人養生所江遣候儀
ニ付御書付

以上條文本章ニ同シ故ニ畧ス

享保十巳年十月御書付

科無之無宿非人之外之病人養生所江遣候
事

今度聖堂前堀江八兵衛と申色ノ老女を突落一

候處止り居聲立候ニ付辻番人引上ケ養育い
た一置御目付江相違候右老女町奉行江相渡候
處病氣故溜江遣一置候内相果候向後無宿非人
之外右類之病人等者小石川養生所江遣一療養
為致候等ニ候間其節々遂吟味可申聞旨御目付
江申渡候間可被得其意候

享保十巳年十月伺

今度御目付方懸り無宿非人之外之病人向後養
生所江差遣一療養申付候様ニ被仰出候三奉行
懸りニも此類御座候是又向後無宿非人之外之
病人者養生所江差遣療治致候様可仕候哉奉伺
候以上
十月
大岡越前守

右伺之通可仕旨御下知

諏訪美濃守

享保十年巳十月申渡

大岡越前守懸り

護國寺門前
清兵衛店
八兵衛

右之をの當月廿三日聖堂前堀際小六拾歳餘之女
倒居候故近所辻番請負人方より御目付松波甚
兵衛方江訴水野壹岐守差圖みて右請負人共召
連來ニ付召出様子相尋候處右行倒をのハ護國
寺門前清兵衛店八兵衛養母いぬと申ものよて
候處養子八兵衛當月廿日晚召連參御茶之水御
堀江突落一候由申ニ付いぬをは溜江遣一置右

德本
卷七
制禁布令
四十一
同法

八兵衛家主清兵衛并八兵衛店請人同町權左衛門地借り金兵衛并元大坂町長三郎召仕いぬ妹智小兵衛呼出いぬ病死致候由申香奠三百文取欠方江参りいぬ病死致候由申香奠三百文取欠落致候由申ふ付右三人之の共江八兵衛を十日切ふ尋出候様申付候處見當候由二而今日連來候二付召出候吟味候處八兵衛申候者其節いぬ儀右小兵衛方江可参由申二付連參候御堀端二而取外一落候由申候得共仕形不届二付水野和泉守依差圖町中引廻一磔

享保十巳年
○先 倒死病人等之儀二付町觸

倒死病人水死其外異死迷子等有之節者所より訴出次第年頃并衣服等之品認自今芝口町河岸二七日之内札建置候條心當り有之色のハ右札場江罷越文言を見候而其親類由緒之をのふて病人或死骸引取度と存候之の又は怪敷儀も有之吟味願度存候之の者札建置候奉行所江可訴出候
右之趣町中可觸知者也
十月

附記

寛保二戌年三月上り候帳面之内

徳禁考後集 卷七 制禁布令 四十二

川集考後錄 卷七

元享保十巳年

⑥ 倒死病人等之儀ニ付町觸

此條文本章ニ同シ故ニ畧ス

類例

文化八年正月

行倒死人取扱方違書

一 明和八年總御代官江連名奉書ニ行倒人以來
 病死ニ無紛引取人有之外ニ怪敷儀も不相聞分
 者伺ニ不及吟味相決次第死骸者引渡證文取之
 其旨可被相届候
 一 御代官御預所役人差出候行倒人相果候之取
 計伺之儀非人體と相見へ候趣伺之分建札ニ不
 及取片付之積付札下知も有之又ハ非人體と有

之候而も不決見込を以定例之通建札之積及差
 圖候も有之是迄區々ニ成行候然ル處札掛場之
 内之行倒人分者申出次第右體之無差別掛札為
 致來候間以來者非人體之之ハ無之事故伺之文段
 人無宿と治定い々候ニハ無之事故伺之文段
 事ニ不拘一同定例之通建札為致候様下知書認候

天明七未年七月内寄合ニ而極

一 行倒又者變死之者名住所不相知尋來もの無之
 節建札之儀掛札場之分者在方ニ建置札も日數
 七日ニ而取除掛札場ニ無之分ハ六ヶ月相立取
 除候事
 右之通前々より取計來候以來共區々ニ不成様
 可取調事

德林考後錄 卷七 制禁布令 四十三

一行倒之其所持之金錢以來者不依多少ニ葬寺院江被為取候趣可致下知事

但格別多分之金錢者衆議之上可極事武器等ハ没官之

右之通候處文化ハ末年御代官江達書左之通支配所内行倒死人有之節之儀他支配他領之儀

のニ而も全病死ニ無紛怪敷筋無之分者立會檢使ニ不及役人より其をの、在所親類村役人江為掛合存寄相糺候上其所ニ葬候とも□□候

積り可被取計候右者是迄心得方區々之儀も有之候ニ付牧備前守殿江伺之上申達候尤聊ニ而も疵所有之り心障之品有之候ハ、立會檢使之積可被相心得候以上

正月

御勝手方連名
公事方

弘化元年辰年三月

倒死人水死人迷子等引取方ノ儀町觸

次第年頃并衣服等之品認々自今芝口町河岸ニ

七日之内札建置候條心當り之者ハ右札場江罷

越文言を見候而其親類由緒之者ニ而病人或ハ

死骸引取度と存候者又ハ怪敷儀も有之吟味願

度と存候者ハ札建置候奉行所江可訴出候

右之通享保度相觸置候處近來奉行所江申出候

者も少く自然年曆を經了事故不辨之者も有之

儀と申聞候ニ付猶此度觸示候條此旨町中不洩

様可觸知をの也

三月

以上引書○撰要永久録

④芝口町河岸建札文言之事

去ル幾日何方ニ歳頃何歳計衣類何を着

倒死 病人 水死

異死 迷子 首縊 有之候間心當り候る者

自害

誰方江早々可申出候

月日

- 一 南ハ品川より長峯六間茶屋町限
 - 一 西ハ代々木村上落合村板橋限
 - 一 北ハ下板橋村王子川尾久川通限
 - 一 東ハ木下川村川通中川通八郎右衛門新田村限
- 右場所之内ニ候ハ、無宿非人之外ハ札建可申候

附記

元文三千年三月十四日此通定置追而被仰出等此帳ニ可記儀ハ書記可申候其節々其趣書付可差出旨評定所一座江被仰聞候帳面之内

⑤享保十巳年 芝口町河岸建札文言

元文四未年三月差上翌申五月十日緑色御書入御好之趣有之帳面之内 右同文言 循原書

寛文二戌年三月上り候帳面之内

⑥ 芝口町河岸建札文言

以上條文本章ニ同シ故ニ畧ス

⑦ 町奉行伺

芝口町河岸建札

去ル幾日何方ニ歳頃何歳計り衣服ハ何を著

倒死

病人異死

水死

可申出候

附札

首縊

自害

南ハ月日ニテ六箇本呈下候

右建札之内首縊自害人之儀芝口町河岸高札御
定ニ無之候間札建候ニハ及申間敷候哉奉伺候
以上

午三月

大岡越前守

右享保十一年三月總而死骸を尋來候ニめ之
札ニ候間見次第無宿非人之外ハ首縊自害人
共ニ札建候様ニ可致旨御下知

⑧ 辻番所定書之事

覺

一道橋ニテ古の祓一切賣買仕間敷候若賣買ハ之以
その有之候ハ其所之辻番捕へ奉行所江可出之

見のかゝ候はねあてハ可為同罪事
一總してまつゝかあるの并銅瓦鉛瓦銅樋自今以後
一切賣買仕間敷候但賣買仕候ハ而不叶とのハ奉
行所江可相斷事
一古著其外古道具賣買之儀ハ請人を取賣買可致事
右之通於相背者可為曲事者也

貞享元子年二月

覺

一所々辻番頃日為差儀ても無之事を辻番つきよ

申通候段不謂儀ニ候向後辻番江告來をの有之ハ
辻番被勤候衆家來立合承届可相通候組合辻番ハ
左様之節者年番月番江申傳家來立合委細承之可
通且又不審成をの持通族有らは相改怪しく候ハ
可捕之辻番請取之場彌入念を可相守者也
元祿元年辰十月

享保八卯年

一辻番人之をの捨もの等不致様ニ心を附可申儀勿
論ニ候然共萬一捨子有之節ハ早速取上げ唯今迄

之通も取も可らひ可申候若むつりく存麗末之儀有之よれおてハ可行嚴科事

但病人酒醉有之節も同斷之事

一件之品ハ去ル丑年筋違橋外よて捨子有之節請負
辻番之もの右之子奴外江捨候儀後日小相顯ハ
番人者被行死罪候依之自今請負辻番人ニ捨子致
させ間敷との請負者不申付答ニ候間此旨堅可相
心得事

卯二月
申

壹萬石以上之辻番

條々

一 辻番之儀晝夜無懈怠可相勤雖為夜中番所之戸を
明置不寢番を致請取之場所切々見廻之若狼籍之
者又ハ手負た依輩總而不審成もの於來者出向留
置之早速支配之役人江申届其屋敷々々より御目
付衆江申達可得差圖候縦廻り場よて無之候共近
所ニ候ハハ早速罷出取計其上よて廻り場之番人
江可相渡事
一 喧嘩辻切等有之節も右同前ニ可相心得事

一 辻番人數壹萬石より壹萬九千石迄之高にて相勤候番人晝三人夜五人ニ而可相勤事

附 壹萬石以上組合無之辻番相勤候面々ハ請負之ものに渡番ニ仕間敷事

一 貳萬石より以上之高にて相勤候番人晝四人夜六人にて可相勤事

附 雖為組合相定人數之通可相勤事

一 奉行人御目付衆夜廻り之面々申渡候御法度之趣不可違背事

附 雜説先々江不可申觸事

一 荷物積來船河岸端ニ有之辻番より改之御定之日數之外不可差置事

附 御堀江塵芥捨させ申間敷候若辻番之下知を不用ち己芥捨候もの有之者主人を可承届置事

一 辻番所小男女當座之宿も不可借總而番所前より人集不可置并衣類諸道具一切預り不可置事

一 江戸中端々長屋其外小家等杯之衣類もちりまてりらみ取又ハ門長屋おとのうゑ物まつ候由个様之儀并長屋下等ニ立やをらひ不審ニ相見候もの有之候ハ、心を付不可油斷事

一 江戸中往還之輩於道路頻々煩出—又ハ酒ニ酔行
留候節町送りニ仕候儀如前々堅可為停止候侍小
路町屋敷之前たりといふ共其所ニ暫留置之令介
抱正氣付候上可遣之若一日も一夜成共於不得快
氣者其所之支配方迄申斷可受差圖縱正氣付候上
亦も歩行不叶時者其もの之住所承届使を差越迎
之者招寄相渡可遣之事

右之趣於致違背者後日ニ聞候共可為曲事者也

正徳五未年四月

奉行

壹萬石以下之辻番

條々

一 辻番之儀晝夜無懈怠可相勤雖為夜中番所之戸を
明置不寝番を致請取之場所切々見廻り之若狼藉
者又ハ手負た係輩總而不審成をの於來ハ出向留
置之早速組合江申届屋敷々々より御目付衆江申
達可得差圖候縦廻り場にて無之候共近所ニ候ハ
、早速罷出取計其上にて廻り場之番人江可相渡
事

一 喧嘩辻切等有之節も右同前可相心得事

一 辻番人數壹萬石以下ハ組合ニ而相勤候分ハ晝貳
人夜四人ニテ可相勤事

附壹萬石以上組合無之辻番相勤候面々ハ請負
之ニハ渡番ニ仕間敷事

一 奉行人御目付衆夜廻り之面々申渡候御法度之趣
不可違背事

附雜說先々江不可申觸事

一 荷物積來候船河岸端ニ有之辻番より改之御定之
日數之外不可差置事

附御堀江塵芥捨させ申間敷候若辻番之下知を

不用塵芥捨候モ有之ハ主人を可承届置事

一 辻番所ハ男女當座之宿も不可借總而番所前ハ人
不可集置并衣類諸道具何ニても一切預り置并辻
番所ニ而見苦敷物商賣仕間敷事

一 辻番之モの六拾歳以上貳拾歳以下不行歩モの病
人一切不可置事

一 辻番人仲ケ間申合諸事無油斷相勤可申候若不慥
成モの有之候ハ、組合之内月番江急度可申斷事

一 突棒ニはハ棒續松早繩挑燈番所ニ可差置鐘長
刀ハ可為無用事

一江戸中端々長屋其外小屋杯之衣類をちりよてか
 らみ取又ハ門長屋杯之かち物をつ候由介様之
 儀并長屋下等立やをらひ不審相見候を有
 之候ハ心付不可油斷事
 一江戸中往還之輩於道路頻ハ煩出又ハ酒ハ醉行
 留候節町送ハ仕候儀如前々堅可為停止候侍小路
 町屋敷之前たりといふ共其所ハ暫留置之令介抱
 正氣付候上可遣之若一日も一夜成共於不得快氣
 者其所之支配方まで申斷可受差圖縱正氣付候上
 とも行歩不叶時者其者之住所承届使を差越迎之

者招寄相渡可遣之事
 右之趣於致違背者後日ニ聞候共可為曲事者也
 正徳五未年四月 奉行

附記

寛保二戌年三月上リ候帳面之内

⑤ 辻番所定書之事
 此定書凡テ五通條文并ニ本章ニ同シ故
 ニ略ス

寛保三亥年二月御好御書付

⑥ 辻番所定書之内
 一辻番人之者捨物等不致様ニ心を付可申儀勿論

候然共万一捨子有之節者早速取揚只今迄之通
=取計可申候若むつらく存鹿末之儀有之=

ねめてハ可行嚴科事

一件之品ハ去ル丑年筋違橋外ニ而捨子有之節請

負辻番之毛の右之子を外江捨候儀後日ニ相顯

番人ハ被行死罪候依之自今請負辻番人ニ捨子

致させ間敷との請負者不申付答ニ候間此旨堅

可相心得事

卯二月

朱書

右年號不相知候哉是計年號不書記儀如何ニ
候今一應可有吟味

寛保三亥年二月大同越前守石河土佐守水野對馬守伺

當月四日御渡被遊候御定書之内御好之儀ニ付申上候書付之内

辻番所定書之年號無之儀ニ付御別紙を以

御尋之趣左ニ御答申上候

別紙ハ則チ上ニ掲ル大元定書ナリ故ニ略ス

朱書

右御下知之趣奉承知候此儀去戌四月鍊炮御

免之御書付之儀并町火消人足減候儀御尋之

節此辻番所定書年號之儀も御尋ニ付何も吟

味仕置候得共下卷之分伺相濟候上上卷も右

御好之儀等書加差上候積リニ付其節者委細

不申上候右年號之儀ハ享保八卯年ニ而御座

候間追而下卷伺相濟候節右御好之儀等上卷

江書加差上可申候

類例

明和四年十二月

武家方組合辻番ノ儀ニ付達書

一都而辻番所之儀近來夜中戸を建置廻リ場見廻
 リ等不行届不埒之所も有之由相聞候前々被仰
 出候御定之通り夜中番所前之戸を明け置廻リ
 場繁々見廻り怪敷者有之におゐてハ留置御目付
 方江可申出候近來怪敷者罷通候而も見適ニ致
 其上辻番所江人集等致一候場所も有之由左候
 得者番人共ニ子細も有之哉ニ相聞如何ニ候右
 躰之儀者有之間敷事ニ候得とも猶又此上急度
 右之趣番人共江被申渡已來不埒之筋相聞候上
 者嚴敷御咎めも可有之事ニ候間此旨番人共江
 可被申渡候尤組合辻番之儀者右之趣頭取之面
 々相心得番人共遂吟味差置候様可被致候

亥十二月

引書○撰要永久録

文久三年九月十一日
 辻番所番人壯健ノ者可差置旨觸書

覺

今般御府内御取締向嚴重被仰出候ニ付而者辻
 番所之儀番人壯健之者差置持場内繁々為見廻
 夜中者別而心附怪敷も等徘徊いゝ候ハ、
 早速取押置向寄御目付江相届可申候
 右之趣万石以上以下之面々江可被相觸候事
 九月

引書○御書付留

德令考後聚卷七終

[Faint bleed-through text from the reverse side of the page, including characters like 德令, 考, 後, 聚, 卷, 七, 終]

菊池憲一郎
同校
矢島椿齡

