

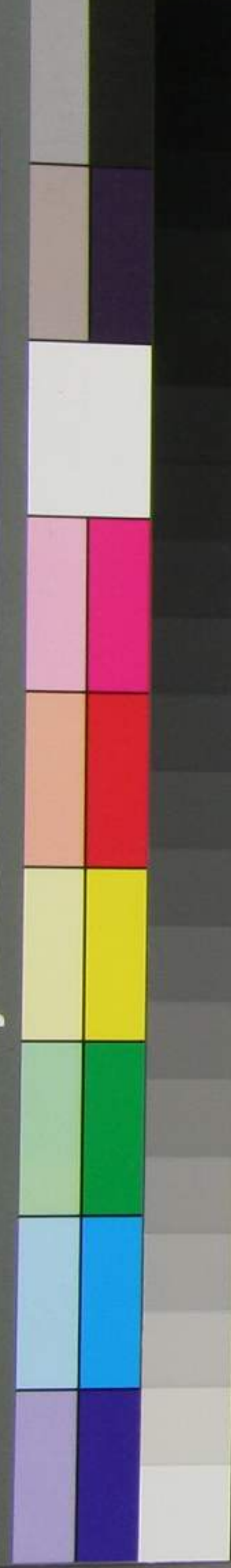
Kodak  
LICENSED PRODUCT

M

Y

C

KODAK Gray Scale



江家次第

73
702
17





門 7邊  
號 702  
卷 19

江家次第卷第十九

江家次第卷第十九目錄

- 一 弓場殿試
- 二 殿上賭弓付賽
- 三 臨時競馬 付長和三年土御門殿記
- 四 御覽陸奥交易御馬事 付無御覽准駒牽儀
- 五 院鎮魂祭
- 六 御幸 石清水  
日吉
- 七 御賀
- 八 一院雜事

江家次第卷第十九



江家次第卷第十九目  
一、御書所  
二、御書所  
三、御書所  
四、御書所  
五、御書所  
六、御書所  
七、御書所  
八、御書所  
九、御書所  
十、御書所  
十一、御書所  
十二、御書所  
十三、御書所  
十四、御書所  
十五、御書所  
十六、御書所  
十七、御書所  
十八、御書所  
十九、御書所  
二十、御書所

江家次第卷第十九目 六月六日

一、弓場殿試事

文章生當職散位申方畧學生申學問料並申登省  
宣肯申御書所衆闕少人多時又別被試秀才進士  
時有此事文章生試亦可准此款自藏人所召可奉  
試者弓場殿內東土副東柱敷黃布端疊北上面  
敷明義門廊四第三四間壁下敷黃布端疊為監試  
次將座無名門外立文臺內藏察及文人參入凡各  
具書囊藏入頭奏事由次依召入自月華門著座出  
紙筆藏入頭奏事由次依召入自月華門著座出  
納召次給御題或宸筆或殿上儒士進之七言十韻  
或八韻或五言十韻有官韻者無入



物長久  
共有之  
題書樣

禮義為器以美為韻七言十韻  
近衛次將著監試座

召第一文人給之文人還座見下內藏寮給紙筆人  
給又給衝重監試將相替通候座二人作畢就文臺

進詩申問籍退出次將取筥進御前令殿上儒者論  
之若後日可評定者藏人頭加封取筥置御前後日

令屬文公卿並殿上儒者評定之  
醍醐 大延喜二年十月六日 寅

山無隱每句用後漢逸人名

文章得業生藤原博文作秀句補藏人所雜色文章  
生藤原諸陰每句第一字用逸人名候內所及第者

二人  
村上 應和二年六月十七日 癸卯

簞為夏施以純為韻官韻張純

藤原公方作官韻但以張子純作長純先是於清水  
寺作之夢中給此題公方返座先對清水寺礼云菅  
原資忠不作官韻作玄純是簞名作秀句犯鸛滕御  
曰資忠文體可觀尤是奉公可賜學問料小野宮大

及第者二人  
今度初奉旨  
十人不奉旨  
三人奉直朝  
臣說云博文  
候內所諸陰  
補雜色不奉  
者文章生被  
別相官惟撫  
櫛善延



臣被申曰奉試道官韻為先先猶可賜公方家前闕  
給之三統萬信不作官韻不作秀句又犯鸛膝次闕  
賜之勝彼日不忝者

一條院 貞弘二年七月十日 丙辰

秋叢露為佩 七言 八韻

藤原雅任中原長國補御書所二人正國大中臣奉  
親藤原公政 已上二人 補負外 伴方規可待將來闕之由被  
仰下

披裘當戶 以王為韻 百字成篇

今度參入者五人

櫻井清光 藤原忠重 橘淑信 白藤原為信

賀茂保胤 令藏人讀之無判不善青也或升階

後朱雀院 長久四年九月九日 酉癸

禮義為器 以先為韻 每句 用前漢儒士名 方略試

大江佐國 惟宗孝言 源時綱

善以為寶 以辭為韻 七言十韻 每句用禮器篇名 料試

藤原國綱

以上不作官韻仍各落第

件題者兼日方畧試題國成學問料試題定親可進  
而當日被相替今度評定文權大納言師房卿於



御前書之今日藤原行家當日申障不參

二殿上賭弓事

前一日夜忌籠可然所云

或於此所習射或又參於弓場殿射之

當日令申事等

為避暖日可立幄事

依不得無文袍可給有文青色事

前後裝束隨時定但無內宴年不著青色近代猶著  
之后宮於南殿西廂見物曉間開白直衣於南簀子

敷見物云是長元例也

殿上賭射永保二年前方抄

當日早且前後射手等自忌籠所移於幕所

前方人先於桂芳坊羞饗饌次陰陽師大反閉

其給祿出納射手念人等列行宿衣射者具弓矢

其次弟射手念人雜龜所衆

其路弓師所小舍人以大

其路

此間着饗

時刻依吉時



小反開

以上陰陽師錄候於議所邊申行

引射手

其次第射手七人十五人人殿上人在已上具弓矢時

人等取雜色射手以

經日華門並版位北著南庭幄

西第一間公卿座兩面東面北上

次三間射手念人座射手北西上南面念人南西上北面

東上間雜色以下座北上西面

次右方引畢

次宸儀渡御於弓場殿御裝束絳服袍襖下重  
內侍持壘劍候前後如恒經小板敷並筵道下侍戶等

長元間經賴卿問實資公答曰如弓場如次將取之有何事乎又內侍先候弓場殿次將於戶下可傳取款云然而不被用

女房四人扈從命婦二人人截出居將着座前後方人中

著出御御辨置御於南出居稱敬言出居次將依

御氣色向陣召公卿經階下並南庭公

御參上皆具弓矢遲參開百著座赤色袍出自無仰



出居次將令召兩方頭即參入被仰方方射手公  
卿並念人等公卿以五位次又被仰度數募物等或  
奏以被仰之長元七年依應和二年例不被仰頭等  
件事募物假雖不被仰度數可被仰下款復座射手公卿念人公卿兩三起座著幄座北面上  
倉院賜衝重於前後方所眾役之其公卿料勸盃四方  
位取之雜色瓶子次上卿二人起座立橘良角召奏西下薦立  
立東未被分仰前後念人前者一人取前後奏云卷重款方四位各一人令持奏  
於雜色進橘樹下待上卿目跪置弓起取奏文奉之  
破見之此間方人猶執杖插於書杖執杖目執奏上卿  
之人某某跪取弓退歸此次問的侍人名  
入自慢門經射場北進不及御座欄下五尺膝行奉

之若御簾中者經射場南砌就南簾主上置文於南  
下奉之內侍傳奏杖留御所也  
机上上卿小退起左迴出自慢門後方上卿代參入  
如前上卿返杖於方人取弓腰矢復座儀主上上覽  
文目上卿二方卷一絨置上卿取弓矢留座前不若  
行及給机上文復座若御簾中之時內侍搖南間復  
簾南妻上卿乍着杏經舍中就簾下乍立給之  
座御所召前後的侍人名依方次第不依四位五位  
兩人參入候上卿前依方上卿給文後奏給前前奏  
手者此次可加的付取文置於右賜奏文左迴退  
載之由可仰之右射場北南砌左右出居次將依  
入件篋著座南乍著杏經著圓座若一聲稱唯次  
上卿氣色召右將監名音將監稱唯音次



將仰曰懸的外將監出懸之本陣次等判著座前東西  
 手取平胡六矢次矢取內豎十二人度棚前著座  
 不取弓腰矢五人執簡一人持鏹入自百葉門渡馳道渡棚前著  
 安福殿東廂座其執簡者獨留棚北面立即北趨  
 上自幔西北行更出自幔門寄懸簡於檣樹本道著  
 座應和二年簡立南殿西砌屏下云其鏹者立棚西  
 其簡注矢取各次射手等次第入射之四人立  
 裏有年月日下度方自前給公卿饌穀倉院進之所雜色等役送之  
 出居的付料同可給之開白候座者殿上五位役件料  
 藏人頭勸盃五位藏人執瓶子勝方行罰酒每度  
 長元七年第此事不見舊記酒如此  
 三四行之其儀方上卿出於幔門取坏并矢可念  
 人五位一人取枚相從先勸公卿負方人畢唱平次

行出居座御所次行的付座次更還跪出居座未  
 西召在幔外負方兩三名若不出來者退出於幔外  
 取弓後座  
 二度射自後方始以供御膳聞警聲公卿執弓射手  
 之陪膳於無名門外警五位藏人取次御菓子自北屏  
 風東妻居於北置物机御菓子御菓子一盤四  
 膳以下著履  
 三度射畢依少負定勝負前方  
 的付進奏於上卿取副弓歸上卿令藏人奏之勝方  
 亂聲無陵主方虎蹙之矢射放之間發聲敵方矢  
 天冠相引射入射場東列立捧矢公卿以下  
 於腰射手張弓公卿下列四五位勝方拜出幔門一



列六位一列童不立列第一人當東面  
間再拜退入拜畢復座負方舞納糶利  
事畢前方共奏退出音聲而退出此度自殿上方射  
手並人人出入如恒次更召能射令射如例弓場始  
取掌著北的付座於此所召射手等稱警  
但依前給衝重畢更不給之若無中料之人者更射  
一度給其中人其人給懸物再拜退出  
殿上賭弓賽賀茂競馬  
參東三條乘苑等於東中門外乘馬  
次渡南庭  
其行列次第

先前掃二人相並  
次御琴持一人南  
次小舍人二人相並  
次左騎屍五人上薦為先  
次右騎屍五人  
件乘屍等出門外左右相並下薦為先可行列  
次殿上人以下於西門外乘車  
先射手七人  
次念人十五人  
次雜色所衆  
次捧幣二人相並  
持外君一人  
次出納  
次弓師  
次瀧口等乘馬相從  
舞師相並



經西洞院北行到一條東行

次到河原社鳥居下

先著後殿幄

次置後物所衆役之

陰陽師著座

次所衆二人捧幣立

次引立御馬

次申禊畢陰陽師退

松尾幣自此所分奉

次起幄參社頭

次著舞殿哥合例西庇設座比面東上射手著上

付幣於社司

引立御馬返申 次再拜

次廻御馬三度

次給祿於社司 次射八人許

東遊若可進奏者此間左右府官人各可進

次歸著幄座此間騎虎等乘馬相迎

次給鼓鉦鼓

次立標捍 次上御馬

次分遣大鼓鉦鼓等使忠國 次三五番競馬馳

次勝方舞光季 次事畢向上社作法同下

三 臨時競馬事

神泉苑

朱雀院

上東門院

賀陽院

鳥羽院

隨所裝束各異

兼日被定念人上卿於陣定之令參議書之左右書

定左右自余依位階相分

前一兩日攝政或被貢馬即有御覽



當日行幸馬場殿或御船令渡給賀

即先御輿到馬場殿

左右乘虎各十人騎馬相向

其裝束

冠老懸

攝腰同兩檔色

右淺黃蠻繪布袍

錦袴左緋地右青地

鐙長目

陽院鳥羽殿例也

喟額

左退紅布袍

亂緒藁履

繪尻鞞左鞞右奠

錦兩檔左緋地右青地

是近衛常袍也

塗鞞以紙捻代藤卷

連著鞞平文移鞍

勅定二三番許番之或裨衣之上著兩襦染分布袴

左蘊芳右青是  
非常儀藝事也

左蘊芳誹形如右駒形如楚供乎御輿前下御馬場

殿公卿先立列如恒次公卿著幄兀子床子先於御

休息方供小膳次出御大床子開白先著簀子圓座

故源右府說曰競馬者御馬乘近衛所奉仕也至于

官人者臨期隨

次令近衛次將召公卿乍立頗磬折召之公卿參上

著同圓座次太將二人起座取奏馬助令持允奉之

乘虎一枚馬毛付一枚也進自庇奏之文留御所大

將取空杖退下右大將不參之時左大將有兼奏例



左大將不參之時，左方公卿次將可奏款次主上以  
奏文給一上卿兼被仰以官人可爲一二三番由大  
臣復座召參議於座前合改書五位藏人隨仰置密  
筆入柳上卿令書畢奏覽留御所大臣大辨復座藏  
人撤硯乘虎等向馬場未左經御前自埽東西向馬  
駐次馬部渡居飼不渡御前越唯埽向馬出大臣令  
召勅使傳大辨召之太辨下殿仰外記辨少納言大  
監物各一人列立殿下北面西上謂東向馬場殿儀大臣仰辨  
少納言曰某朝罷馬出禮仰大監物曰罷標禮  
人同音稱唯少納言退左經殿後著馬出床子即給

大鼓鉦鼓近衛官人立之大監物即著標下床子次毛付馬  
允持札立埽東西次負差府生著胡床左埽西在埽東各先  
貫箭一筋立座前次左一番出來鼓前之間右一番  
出左乘虎取直鞭勅使辨少納言起抃笏取埽次三  
遲每度少納言打鉦一遲者間廣是外馬者退內馬  
者進也相牙之所打鉦兵法曰兵者進以鼓退以鉦  
蓋其遺法也二遲衛進三遲鳴鐙過出馬必不過三  
遲尾張兼國二遲追之下野助友一遲追之九馬首  
共向馬場未之時打鼓或共雖向北左馬在南右馬  
在北共欲打返之時打之秦武則播磨保信之時陳



世朝臣打之播磨貞保聞鼓馳北勝者到標梅下指  
鞭當額又顧北解紀並攝腰渡御前埽外近衛次將  
取口或有纏頭事其始出時不論左右子息近衛取  
口宇治殿御說下野教行一番之時不論左右子息  
皆付之紅綠相交又有馬失之時子息近衛渡御前  
迎之此間臣下賜衝重有勸盃事頭勸之次二番負  
方先出凡三五七九左爲表手二四六八十右爲表  
手六番已後少納言打鼓辨打鉦近代不然辨始終  
打之十番不依前番勝負左先出若右馬有理雖先  
馳右馬見無理不馳之時左馬又歸立上卿前上卿

以笏攬北左馬則入馬論之時召標勅使被問以標  
爲定也凡競馬者有種種樣唐八部外馬不乘之遲  
長不入之名也八字表手下手馬其儲事如八字  
敢荒涼不向馬場未之故也葵兼方外馬清向馬場  
未背前例云凡折馬者左必折左右必折右但右馬  
亂之時不此限空馳外馬獨馳到馬場未也不可過  
二度云若及三度者處負不全馳下野敢季十度馳  
之故經信卿被稱不合者十列相廣各付埽乘之高  
助延好之折懸外馬返北到敵馬首更折馳南也多  
爲敵被追之秦正延好之秦武方云是不便馳也正



近相武方十度折之武方一度不能追之下野助友  
曰有能出折懸之馬荒涼不折懸虎牙自敵馬後伺  
短追之也先向見上九競馬者出之後有百術况未  
出之間哉或以鞭指馬腹又指尻然而敢不打敵馬  
面以鞭遮敵馬面或轡敵馬取轡之時或引迴自引  
覆以取外方轡爲吉以取打懸胸爲吉又以搔頸爲  
吉取腰以後之時不留近俊爲助友被引落引留助  
友馬立助友爲貞保被突落引留貞保馬立競馬者  
是競馬也非競入仍以留馬爲負以先馳馬爲勝見  
寬乎御記近重勝助友落馬死貞時負氏忠落馬死

茨田相平依無隈偽乞水飲之以叔打馬勝之士師  
瀧乘右馬寮鹿毛此馬腋有餘肉當見物之時馬  
狂奔不能制此事人不知瀧得其意申請乘之相  
朱蔭院御馬勝之渡御棧敷前之間取敵馬渡人恐  
勝院御馬之由而院後白召之給祿尾張氏與播磨  
氏代代爲敵尾張遠望相播磨氏仲武仲相遠望子  
安居安居相武仲子貞理貞理相安居子兼國兼時  
貞理曰相兼時之時思先祖秘說今日可乘之由相  
兼國時攝思不可負之由貞時與兼時相會七度四  
度貞理勝二度兼時勝一度持兼時相貞理子保信



依陳世諷諫不勝負兼時乘宮城會敦行兼時度度  
晚鐙以不落為賢遂負畢此日向敦行日負者入何  
方哉感此詞纏頭云物部武文朱萑院競馬天曆  
主被仰云此男者將束乘虎也保信與武文度度相  
會八幡競馬之時武文勝花山院京極殿御行競馬  
保信勝先是兼時外孫下野公時習右競馬樣於保  
信保信不秘授之兼時說云若負氏者是手細長也  
可縮一寸又曰競馬者見上手面難相競馬之間保  
信欲出兼時授頭次兼時打稗保信不論左右馳之  
得勝兼時後日曰武文馬好向馬走而右足在上仍

令追也武文後日晚景於左府拔刀突兼時云欲報  
一日恨此日兼時見保信密云可空馳保信不聞空  
馳兼時又云可結腹帶保信不聞結之兼時又云可  
令出屎保信不聞留馬令出屎兼時又曰可入內保  
信又不聞入內又不出兼時曰保信競馬已以究竟  
三條院行幸競馬二度保信又勝武文見老屈世為令  
盡力又不快下野公助難云如此夕乘者武德殿競  
馬如何入道殿今度召武文夜令候御隨身所明白  
日出之間渡馬場殿給召公時被相年齒如孫乘途  
卯子武文為公時雌埽被押措武文締左鐙是為令



人不知曉所被相也而馬場未有入纏頭公時是實  
資木將也曰行幸之日不可有如此事入道殿大驚  
可被著座之由被仰不謂左右逃避行幸之日雖付  
武文馬足保信待馬足振追之云  
京極殿馬場樹蔭覆埽馬到此懼不出武文負公時  
者是故也後以公時被相保信保信知樹景打過立  
公時不追入道殿問其故給公時申曰保信者方上  
手也而故負保云保信爲公時被追二度負云故長  
經朝臣打競馬鼓頗有偏頗是國負畢是國來鼓下  
放言長經曰君心操如此仍不被昇進也明理行成

者當初殿上一雙也一人者大納言在殿上一人  
者在地下打鼓有人曰何依詔長經喚公卿名哉  
春日競馬正近公忠一番之時兼房打鼓又爲公  
忠被答云近江栗毛者則忠卿爲近江守之時所  
出來駿馬也其躰似馱走時足付腹公時乘馳之  
兼時曰何以馬足秘我手公時曰至于一蹟者所  
惜也惟取爲上野守獻別栗毛爲令勝於近江栗  
毛多與物於正近正近乘近江栗毛負別栗毛畢  
保信自播摩國上洛入道殿被仰曰近江栗毛負  
別栗毛畢保信申云雖有勝近江栗毛之馬乘人不



可候入道殿被仰可試之由保信試別栗毛曰敢不  
可有事也四尋許內別栗毛一蹀已劣近江栗毛被  
取右方殿上競馬之時宇治殿爲右以仍所被押取  
也於右近馬場試之左方令伺見之歸來云不知子  
細焉付埒阿津加飛渡是乘近江栗毛之者爲也道  
方卿居殿上小板敷正近公忠居其前道方云保信  
武文以何爲勝正近云保信與正近日日幸也干  
武文者相會競馬六十度許也出窮之由雖存心  
已在前云正近去後問公忠公忠正近所申不當  
武文者尋常上手也於保信者鸞尾老懸鞞辻仰乘

乏也手細者如委地一尺勝者一尺勝渡馬場一  
寸負者一寸負渡馬場神妙者也云公忠謂保信曰  
若競馬之時三度令搖馬面如何保信曰僕取鞭在  
埒內所爲事万事可被信不可被口入至于惡馬事  
者可被口入公忠其爲一生面自以惡馬被許之故  
也

宇治殿御說昔有駿馬負競馬怒食殺其乘虎逃到  
坂東成神又昔有駿馬競馬之時有欲越敵馬之氣  
色試馳懸之飛巾子上云故隆方朝臣曰打鼓之時  
可打中心爲仲打鱗落埒云隆方朝臣爲鼓勅使一



度者乞主殿司著紅粉一度者飲酒爲色不青也表  
非臆病之由欵故泰憲卿曰競馬勅使乘虎鞭與勅  
使鼓下度以打合爲事競馬之間多齊障柎御屏風  
若爲風被吹倒者令近衛次將立之當白不盡者後  
日多覽後番次有勝負舞此次或覽近衛騎射帶刀  
騎躑零駕東遊等別記

武文爲三條殿隨身令申曰明白競馬可相殿御馬  
如何大臣云用意可乘此日不敵勝畢三條殿被追  
却武文武文云出取之後忌後勘當春日競馬近俊  
公武相會其日公武乘節九延近教近俊云節九者

性惡馬也近寄者如踏敵馬乞其時可追果如其言  
下野敢友與播磨爲則相會之時敢友先馳隆方朝  
臣曰如時可打鼓如何予曰勅使打鼓之後可馳右  
馬也仍打之稱競馬達者何問予哉

故源右府說自古以來以相櫟爲不定事以競馬爲  
一定事勝者必勝也而兼時負賴正如何正近與公  
時相會兩度一度設一度追公時取正近於馬場前  
放之中絕一丈許殿上競馬之時公時勝正近今年  
右方以非常爲業入道殿不堪忿怒徒跣走歸寢殿  
給是左一番以異樣舍人令乘馱馬出之故也上諷



諫中給曰未聞雖腹惡一大臣徒跌而走仍又渡馬  
場殿給藏人頭二人在左方仍每事右方無便宜右  
方負負納曾利入道殿怒被縛納曾利吉連者見氣  
色不改裝束騎馬逃正方驚逃人中全青鬼豈有隱  
哉遂被縛付埤春日競馬宇治殿隨身皆悉負一番  
公忠員正近一番武方員助延三番員保員武重四番  
公武員近俊宇治殿大攀緣欲入給人人申曰御覽  
並五番助友可令入給助友於馬場殿前引落助武  
又籠其馬渡上下大感不論左右皆悉纏頭助友自  
餘日暮不乘加陽院冷泉院後冷泉院御時競馬近

助友相會勝負不分明但有左理扶助友自馬場  
東渡晴欲歸左大將被追返今日鼓春憲也左一番  
公武員兼武

七外又三有二樣

盤折是常有儲馬虎隆方朝臣與助武乘助武曰雖  
近儲不能出給仍自馬下畢宇治殿問給曰隆  
方給曰屈助武  
之馬虎四能

鼻競二人共久不勝負之間有仰令他  
近衛引二人之馬鼻一度令出也

隱鞭竊策馬有理者馳無  
理者止也尚如品態

九鞭競馬無鼓以後馬策為期兩三度雖競馳不策  
時非勝負于文字者外馬斜渡內馬首也



土御門殿競馬次第 長和三年

御輿御馬場殿 先是左右近衛各騎十列御馬群立馬駐掙內與到殿之後退却

延長五式曰乘輿未出直秋門之前各騎群立馬

駐云李記云騎立埒內門南十餘丈可立馬駐延馳道失也

康保二年御記曰入自四修坊門于時十列集立

埒內云寬和式群立第三的下

王卿別立東庭 北面西上御輿未御

宸儀入御 內侍二人進取御鈿

王卿著幄次御座定 近仗警蹕等如例內侍召人 出自西庇臨

次將傳召之 次將起胡床承之到幄下告之寬平七年神泉右將監春仁召親王大臣云

大臣先參上 謂當日中將恒佐仰左大將藤原朝臣

及親王公卿等可召狀 藤原朝次王卿參上次供

臣參上 膳供之采女給王卿饌內豎役侍從給之左

御膳傳供自北階 給王卿饌內豎役侍從給之左

奏而次御馬奏 執各察奏而進大臣依仰進候御前

進將給次十列北上 其裝束同五月六日朱萑院式

圓座 六月六日之由見御記延長五年六月六日左近陳日

記云左雜細布衣赤錦打懸同色 攝要月兩襜赤未

額繪虎鞞右紳衣青地錦打懸同色 次立標梓元年

攝要月青地兩面袴緋未額繪虎鞞 次立標梓元年

五月五日記雅樂官人一人令持勝負標梓二柄出

自本寮幄傍東埒之東而南行留立第三的南十許

大持埒者二人之中一人越埒留東埒下二人到西

埒下與立東者共見合立之官人留東而西立西

次遣勅使 大臣自座進而奏之勅許說復座仰左陣



到殿東南御下列立北面西上大員御曰某罷出馬  
 某標三人共稱唯各就其所馬出勅使經殿後並右  
 近陣後馬使經左近陣後若有改番之時立標於  
 後大臣奉御進候御座邊仰奏議令召視大臣隨仰  
 改番御馬若乘人等書一紙後座仰勅使之後便給  
 馬出上薦若遣勅使之後改番之時更召左右次將  
 各一人於殿前仰其由又以番文給之延喜十八年  
 神泉例也記曰獨給右將以只改番合左番也又延  
 喜十三年馬出勅使五位二人又延喜間可遣使事  
 次番之次王上先被仰可遣勅使之由次大臣奏可  
 遣人名勅許之後臨檻仰而應和康保朱崔改書  
 復座之後大臣奏可遣勅使由勅許臨檻而仰之云  
 次供御者康保二宰相中將陪膳又二番後供之  
 次王卿者康保二宰相中將陪膳又二番後供之  
 賜鼓鉦左近鼓鉦賜馬出勅使天慶七年五月六日  
 延長五年有宣旨用雅樂察鼓事見表束使記文  
 云而應和三康保二年兩度右近鼓鉦賜馬出勅使

次毛奏出西奏御馬各一人立埽東  
 各一人記陣趨立埽西隨勝負判其籌左在馳道  
 南右在馳道北近衛各一人執胡床趨而賜之康保  
 二員判先出御馬競此間隨勝負行罰酒勝方近衛  
 次毛奏出御馬競此間隨勝負行罰酒勝方近衛  
 如勝方奏樂拜舞上還著本座康保二依地濕日暮  
 准延喜十八年次騎射上打懸云檢五月六日並四  
 神泉例停拜舞次騎射上打懸云檢五月六日並四  
 月駒牽式曰騎射者各簿大將奏然而依朱崔院神  
 泉苑等臨時競馬儀無奏例故不載其儀裝束左右  
 近各八人著打懸帶刀四人著小松指布袂延喜八  
 神泉裝束同五月六日延長六日式曰內裏式曰下  
 儀近衛府式云著深綠布袂錦甲敢者今依近衛式  
 行之曰御武德殿侍衛如常無儀服但著青指又  
 近衛府式曰前節七日幸馬場殿將監以下便供騎  
 射官人者著綠布袂近衛青指延喜十三神泉近衛  
 帶刀並打懸帶刀小松指延長五年五月六日左近  
 記曰五寸的六官人以卜裝束褐衣錦打懸胡錄



行騰次王卿走馬北上第一親王並大臣二正自余親王以下參議以上各一正但乘人裝束褐衣上打懸撮要白並用移鞍其馬不飭若童天冠走馬負者康保列也但延喜十三式部親王三正餘王納以上各二正余一正賭以其凡十八中勢卿右大臣各三正自余王納已上二正余一正次左近的立等趨首馬出各五立之延長五年式引弘仁十二年五月五日日記曰持有處分定的相去步數即埒東門南去六尺懸第二的比去十六丈懸第一的自第一的南去十七丈次各奏將監一人懸第三的以十二尺為丈者云

走立埒門南奏之一度奏後次第射訖次的立等退近衛一人取胡床趨而賜之申各將監立埒不撤次右近的立如左門北自余如左右近歟訖立的胡床等不列退為便立次帶刀名奏埒進一人執牘帶刀的也但撤胡床立次帶刀名奏出首左近陣南立奏立左近將監帶刀射年延長六日式曰帶刀射揀立所使用其胡床

射之便令遣馬出勅使右次將一人承上卿召進立左近懸的遣馬出勅使殿東階北邊上卿賜走馬結番文次次將進階前取之向馬出又召左監遣標下先是上卿仰參議一人令定結番文參議奉宣降殿書之授上卿延喜十三年神泉召左右少將為勅使並在北方圓座便召殿東北頭仰云以手番結左將十八年只遣右將六進左監於標下應和三年朱萑院大臣奏令參議好古朝臣書王卿馬結番文好在而欲精記獻姬誅之選第八番競馬馳云延喜十三左大辨澄清下殿若外記座定王卿結番物十番御記日藤原朝臣召澄清朝臣仰手番可令競狀御馬走訖騎時者北云十八年中納言清貫參議隆清降殿定貢馬結番惣十四番但參議清行馬依無片番不結此日參入參議清隆清保忠衆樹垣佐等也競訖次遷近衛府奏東遊勝方以下舞少將者延喜十八年神泉左勝奏風俗少將以下八人舞朱萑左勝左近欲供東遊而依日暮止云若持者左右可奏四



月駒牽時者右近奏音樂納蘓伯大次東遊右駿左  
求仁和元延喜十二康保三年等例少將已下各六  
人云是只經駒牽之例非為敢今日之儀也此間雅  
樂前行蘓芳菲還宮乘輿有貢馬御送物等  
事令家司賞等事

四 御覽陸奧交易御馬事

使入京後國解文付官大夫史取之付大辨大辨申  
執政付藏人被奏鞞留御所

或本奉宣旨辨申上卿上卿付藏人令內覽  
奏聞

當日御裝束其儀同上南殿不懸御簾懸南廂西第

四間西宮記鋪滿廣筵二枚其北邊立巨太宋御屏

風二帖西宮記馬形其前鋪毯代置鎮子記文不見其上

立大床子二脚文平其上鋪萱圓座為御座第三間簀

子西柱下鋪小筵一枚為上卿座南北母屋第二間

副北障子立迴御屏風其中立赤漆倚子為御裝物

所加恒儀近例不必設開白座於此所近代不必設

給也依牽分之間着可下殿取之者可有事煩上卿

多用大納言大臣例萬壽依召者仗座藏人頭以

解文下之兼告可有御出由上卿付件藏人可上卿



移著外座令敷膝突或有乍召外記問諸司具否左右  
將左右馬頭若助左在圓座被行之人又仰曰可令人御馬由春華宜  
將監左右馬乘等也御直衣近衛將一人取御釧前行帶  
陽門時刻出御御直衣御座定後即置大床子西妻北即向陣召上卿入  
御座定後即置大床子西妻北即向陣召上卿入  
宣仁門可着膝突上卿御起座經軒廊並階下登  
若在與座者可昇軟上卿起座經軒廊並階下登  
自西階着座以解文副笏北山抄可令持近衛官人  
人為左近將監取板位帶弓箭出如恒歸入本陣右  
御馬乘十五人渡階下向日華門冠綾褐衣布帶白  
亦准次左在御馬乘三十人各十五人內十人御馬  
引御馬入自日華門此間上卿開第一御馬額立赤

標或徹引廻御馬三通或七上卿仰曰下利第一御  
之間整立御馬南北二行各十五各引分三疋春宮  
開白等料春宮者亮雖可取之近例珠不見皆引出  
甲第一御馬非引介例但上卿先候御氣色之後  
令引上卿召左近將名稱唯下次又召左馬頭名以上  
本立日華門內次又召右近將名次又召右馬頭名左者  
上卿可見見之帶又左右相引參入列立副南  
帶御取笏又著淺履又左右相引參入列立  
階立將在北頭在南右者當上卿仰曰御馬取禮同  
上卿座西門立進退皆揖音稱唯左將者經頭前至御馬二行之中立東方頭  
從次右又如此並副御馬隱四次左先取欲取之度  
之方而過故實如賣於扇御馬有執在御坊馬  
時為叩笏令驚也牽出自日花門令引出御馬自



時次日出馬  
場殿令走

其跡向御前申即名訖退立本所次又右又如之出  
於月華牙三度許取之皆三度相過後後不必然直  
令取之各取十四疋訖將頭等退此間上卿奏解文  
副笏次左右皆於門外置鞍畢亦引御前而列立次  
皆騎之或記上卿今度又仰之出自日華門更西行  
入自明華間次東馳通自日華故實馳件御馬時於日  
華門橋東妻令馬蹄當  
橋有聲立正近已馬訖之後上卿退下主上入御上  
後無知件說者  
卿於仗座召外記管入解文下於外記而退出或下  
件解文依立用料而自殿上老次將三人被奉一  
代多下外記云元春宮執柄如恒若無御覽時於大庭分取如他駒

牽時里內之時無走御馬之儀仗座雖在西御座供  
西方四條大納言羽林抄之心也依上卿可渡御前  
也無階下而猶又供東方之例多有之

四條院 寬仁元十二八

京極殿 長曆三 閏十二廿五  
永承四 十二 八

高陽院 承保二 二 六

堀河院 寬治七 二 二十

右仗時供西例

延久元年 高陽院 十二月十九日

治曆二年 高陽院 十二月十六日

江表卷十九

三十五



陸真臨時交易御馬無御覽准駒牽儀  
解文自官奏聞 轄召御所

上卿依召參入候陣

他駒引時外記先申解文候由

上卿著外座 外記進解文入會

上卿見畢進御所奏之 返給時仰可分取由也

藏人下解文 仰曰依例令分取

四條記曰仰詞中無依例字者引分事開白可令

案內 款

上卿著外座召官人令敷膝突

召外記給解文 次問左右次將左右馬寮頭等參

召辨仰可令奉仕建禮門前裝束由

雨儀時於中隔令取御里內時或於車宿廊令

分取立床子等

上卿以下就中隔床子

外記置解文筥於上卿前案

引御馬

第一御馬髮有禮 或撤之或不撤之

左右番長以下引之



三迴訖御馬至上卿前

上宣騎禮

舍人等共跪拔鞭貫平乘之七八迴後上宣於利並

下  
次整立御馬於座前去上卿前三許丈可到

先引分權人引出之

上宣近衛司左次將起座稱唯立

上宣馬司左頭若助稱唯

上宣近衛司右次將稱唯

上宣馬司右頭若助唯

上宣御馬取禮同音稱唯

左次將先經下蔭前且見而渡御馬之後過半間

右次將等直西渡交代又行過欲取之度右各立御馬方左過

東西加此兩三度然後牽所取御馬自其跡進出

故實置檜扇有所執者叩笏令驚聲向上卿前奏即名左方先可取

之還入常立本方左東右西次又進取如先至于後後

不必每度見

左右取畢

次上卿召外記令取解文次退出

若當日不分取預給左右馬司令飼之



察頭助不參者左右共止次將分取之  
次將不具令馬寮分取  
所所引分使次將自截人所催款

五院鎮魂

立幄於此中門北東西行幄東北  
西三方引幔  
第一間立棚伏櫓  
第二間立案置御衣  
以幄東第二間當車寄戶立  
第三間設公卿別當座其傍敷軌

第四間設四位別當座前設火積

第六間設判官代座座前設火鉢

第五間設神祇官五位座

第七間設同六位座

以上各先居饌並立燈臺判官代以上机  
神祇官衛重

於殿上相尋事具否於行事也後著幄

判官代以上東上北面

神祇官南上東面二行

召主典代不高聲  
召之在座之人傳召之

主典代著膝突 神祇官以下御可著由



神祇官着座

女房候車寄戸下

又召主典代如初参入仰可給鬘木綿由

主典代参入獻之廳官以下入拵敷自余人人

次神遊御琴師哥女奉仕

御至於棚下舞

中臣一人結絲

衝宇氣間女藏人開御箱振動之

年年女官振之如何

羞饌判官代役送

勸盃大夫判官代獻之

神樂訖

鋪倭舞座北庭鋪筵立八足机置掛枝

神祇副史判官代舍人

給神祇官人祿有差

官人以上給五位或加

自余布各一段

御王結絲今入御竈神之鍋

官司付封件鍋二口也隔年入之



〔六〕石清水御幸儀

寬治四年

前三日召御厩御馬御覽焉選其養好十疋點定彼日走馬前二日試樂先垂寢殿母屋御簾南廂東西四間鋪纒網端帖二枚其上敷東京錦茵一枚為御座第五間簀子敷以西並西南渡殿鋪菅圓座為王卿座南階以西砌鋪黃端帖為侍臣座時刻出御公卿著御前座舞人陪從依召自東中門參入歌舞退前一日御覽神寶又賜舞人陪從等裝束當日早且裝束寢殿其儀如試樂日時刻出御公卿著座舞人陪從先是給拂頭花依召參入哥舞求訖退出次神寶以下

入自東中門先前掃二人相並次御幣持二人次神寶十荷次御稜物次御琴次神馬三疋次小使四人諸司三分二人一分一人各相並下薦為先次走馬十疋舞人乘之上下薦為先但路次行次第經南庭出自西門次公卿列立於南階西北上東面次寄御車於南階乘御之後公卿以下前行於西門外騎馬其行列次第先左衛門府佐以下府生以上下薦為先門部十四人火長等交之火長在前門部在後次左兵衛府佐以下府生以上下薦為先兵衛十四人交之次侍從十二人下薦為先次左右馬寮頭以下史生以上下薦為先次大臣以下參議以上下薦為先府公卿帶弓箭下薦為先次左右



近衛府次將各一人候御車左右將監以下府生以下並近衛各十四人左右陣列步陣在內騎陣在外並夾御車御隨身將曹以下同在此陣御車副八人諸司一分以上十二人扈從如恒八人轅二人小轅次御坊御沓以上持之次御榻次公卿別當一人次非參議別當判官相並代藏人主典代次陪從十二人次藏人所十人次御膳辛櫃四合次御厨子所預一人膳部四人舍人四人次御衣辛櫃二合次廳官二人舍人四人次右兵衛府佐以下府生以上兵衛十四人交之次右衛門府佐以下府生以上門部十四人火長等交之次祿

辛櫃六合次廳官二人舍人十人自洞院西大路北行到郁芳門大路西折到宮城東大路南折到一條大路西折到朱雀門大路南折經羅城門南行渡淀河浮橋到神宮寺北群臣下馬御車寄宿院寢殿公卿列立諸衛陣下御之後公卿以下各著座次供御膳公卿以下各著座次供御手水次昇立神寶御幣等神寶者先令數葉薦立其上御幣者非參議別當三人取之列立次置膝突一枚於庭中次著御襖座次供御校物侍臣傳供次陰陽師著座次舞人牽立御馬近衛將監引御襖畢此間陪從次參神宮御其路入自神宮寺東小門自南門出御幣



神寶神馬走馬在前公卿以下扈從如恒次入御於  
 神宮南廊門以西御所公卿著同廊門以東座諸衛  
 者門外胡床次昇立神寶幣帛等於舞殿北第一間  
 少遷御於舞殿南第三間御座預敷長筵其上敷小  
 筵二牧其上敷高麗  
 一牧此間引立神馬走馬於廊前次非參議別當  
 一牧  
 一人取金銀御幣各三捧付公卿別當獻之次取幣  
 御拜兩段每訖返給如前  
 公卿別當付之官司宮司奉於神殿神寶等同  
 付之官司申還祝訖還御  
 南廊御所此間撤舞  
 殿御座次迴神馬走馬入度訖引入神馬  
 度  
 次馳御馬次東遊次雅樂寮奏音樂左右各  
 三曲次有神  
 樂事此間給衛重於舞人以下  
 侍臣勸盃事訖給入長祿次仰宮司勸賞事次

給官司祿有差次供養御經御導師之外以本  
 官僧為咒願法用訖給  
 導師祿公卿別  
 當取之並導師以下布施侍臣  
 取之次有諷誦事  
 以本宮僧訖給導師祿次還御宿院  
 為導師  
 次日  
 早且供御手水御粥等又供御膳次公卿以下各著  
 座羞膳次公卿著御前座給衛  
 重舞人陪從參入哥舞  
 求訖退次召勅使參議給祿公卿別  
 當取之次給祿於舞人  
 陪從召人諸衛官人以下樂人等次還御行列如昨  
 日



○日吉御幸儀 寬治七年

前三日召御厩御馬御覽馬シテ選其義好シテ點定彼日走馬

前一日御覽神寶又賜舞人陪從等裝束當日早且

御裝束時刻出御公卿著座舞人陪從先是給依召

參入哥舞子訖退出次神寶以下入自東中門先前

掃二人相並次御幣持三人次神寶十二荷次板物次

神馬二疋次小使四人諸司三分二人一分二人各

者次郁芳門院御神寶同上但御琴與次小使四人

同次走馬十疋舞人乘之上下為先但次第經南庭

路頭行列下為先

出自西門次公卿退次撤公卿座次公卿列立於南

階西北上次寄御車於南階乘御之後公卿前行於

西門外騎馬其行列次第先左衛門府佐以下府生

以上下為先門部十四人火長交之火長在前次左兵

衛府佐以下府上以上下為先兵衛十四人交之次侍

從十二人下為先次左右馬寮頭以下史生以下史生

以上下為先次大臣以下參議以上下為先但衛

左右近衛府次將各一人候於御車左右將監以下

府生以上並近衛各十四人左右陣列步陣在內騎

車御隨身將曹以下同在此陣御車車副八人諸司



二分十二人扈從如恒八人轅二人轂次御笏御香  
以上廳官持之相並次御榻次公卿別當一人次非參議別當  
判官代藏人主典代次藏人所十人次右兵衛府佐  
以下府生以上兵衛十四人交之次右衛門府佐以  
下府生以上門部十四人火長等交之次郁芳門院  
御幸諸衛陣列前後別當公卿行列於御車前同陪  
從十二人扈從御後在非參議院司之次次御膳辛櫃四合次  
御厨子所預二人膳部四人舍人四人次御衣辛櫃  
四合次廳官四人舍人八人以上並在右兵衛陣前又女房車  
五兩童女車一兩祿辛櫃六合在右衛門陣後自洞

院東大路北行到二條大路東行渡鴨河經會坂關  
未及社頭鳥居群臣下馬次公卿列立於頓宮北庭  
南上諸衛陣立如恒御車寄頓宮次寄郁芳院御車  
西面下御之後公卿以下各著座次供御膳公卿以下羞  
饌次供御手水次昇立神寶等先令敷葉薦立其上又置軾一  
枚於庭中次著御襖座次供御枝物侍臣傳供次陰陽師  
著座次非參議別當二人就案下捧御幣列立近衛  
將監引立神馬二疋御襖畢次郁芳門院御襖同但  
陰陽師著座之後舞人引立御馬御襖畢此間陪從發哥笛  
次上皇參御社頭御幣神寶神馬在前公卿以下扈



從如恒次入御於神宮南廊門以東御所公卿著座  
 次昇立神寶幣帛等於舞殿北郁芳門院御神次遷  
 御於舞殿御座預敷小筵二枚其上次非參議別當  
 一人取金銀御幣各三捧付公卿別當獻之次執御  
 幣御拜兩段各拜次返給公卿別當付之於社司社  
 司奉於神殿神寶等同申還祝畢還御南廊御所此  
 御座撤舞殿次迴神馬走馬三度訖引入神馬次東遊次  
 雅樂寮奏音樂左右各次有神樂事此間給衛重於  
 勸坏事訖次仰社司勸賞事次給社司祿各有差次  
 有供養御經事訖給導師祿公卿別次供養郁芳門  
 祿當給之

院御經同上次有御諷誦事訖給導師侍臣次郁芳門  
 院御諷誦同上次還御頓宮舞人暫止社頭次敷公卿座  
 於北砌次公卿著座西上次舞人馳御馬  
 次日  
 早且供御手水御粥等又供御膳次公卿以下各著  
 座差饌次公卿著御前座預敷其座如昨舞人陪從  
 參入哥舞未訖退次召勅使參議給祿公卿別次給  
 祿於舞人陪從召人諸衛官人以下樂人等次還御  
 行列如昨日



〔七〕攝政右大臣於法勝寺奉賀上皇六十筭次第

天永三年十一月

前一日堂莊嚴如常

當日寅刻發小音聲神分

卯刻打衆僧集會鐘

僧侶叅上著金堂左右軒廊座

辰刻御幸入御之間發亂聲

次公卿依召著堂前座

次被御左右樂行事

次發亂聲洋振次從僧等左右相分置草座香爐管

次樂人發音聲一越迎衆僧左右共發

僧侶叅上著座

次樂人發音樂左右共迎導師咒願

導師咒願著禮盤禮佛諸僧惣禮

次發高座樂止

次堂童子著庭中座左右各

次樂人發音聲十天

次菩薩八胡蝶八各敬供花

二行相分傳供樂止胡蝶著草墊座

菩薩留立



次發音樂菩薩供舞畢左次胡蝶舞畢

次樂人發音樂左廻坏樂

次唄師著座發聲樂止

次堂童子分花筥

次樂人發音聲左右共行道一行

左菩薩四胡蝶四舞人樂人

右同前 左僧侶 右僧侶

次樂人發音聲詔應樂

讚衆進唱讚畢歸座此庭樂

次樂人發音聲一手

梵音衆進唱梵音歸座酒胡子

次樂人發音聲鳥向樂

錫杖衆進供錫杖畢歸座白柱

次堂童子起座返置花筥

次導師表白讀願次咒願讀咒

次揚御經題名賜度

次御誦經 次佛經供養

次給衆僧祿

次道師咒願降高座著礼盤礼佛退下左右共

次左右牙奏樂左阿摩五歲樂納曾利



次給公卿以下祿

次御送物

引出物

次還御還城

八 院雜事

出入

無警蹕 依親王、宣旨、分、左右進、物、節以下各五人為御隨身

供膳

同在仕儀、泉、女、供

別納供御飯勅旨由地子

御菜

御封物

主殿所供御湯油

掃部所奉鋪設

廳充所所食

藥殿供御藥

仕所調節器進仕下有雜役之時召仕廳寄人

公卿外頭為別當

五位藏人為侍臣

六位藏人為判官代

不補者藏人如元

出納為主典代

龍口為武者所

上臈女房下人為宣旨

男女爵内外官御給

御封勅旨田

大糧

衛士

仕丁依例可尋知

白馬牽

牽分使事

分位祿同諸官

御隨身勤夜行



召次奏時

諸祭被立使不行

官主神祇官人於本院行鎮魂

御讀經雜事圖書

御灌佛廳勤仕

御佛名院司問人御隨身申刻限

御衣青

直衣隨事有例

烏犀御帶

御荷前以殿上四位五位為使

御幸乘擯柳車

御隨身布衣烏帽子帶弓箭

節會時侍臣見參遣外記

御服時以月易月或說不可然

亭子院出家時侍者判官代稱番頭  
以僧綱加院司之上為別當  
陽成院被行太饗

江家次第卷第十九之終







