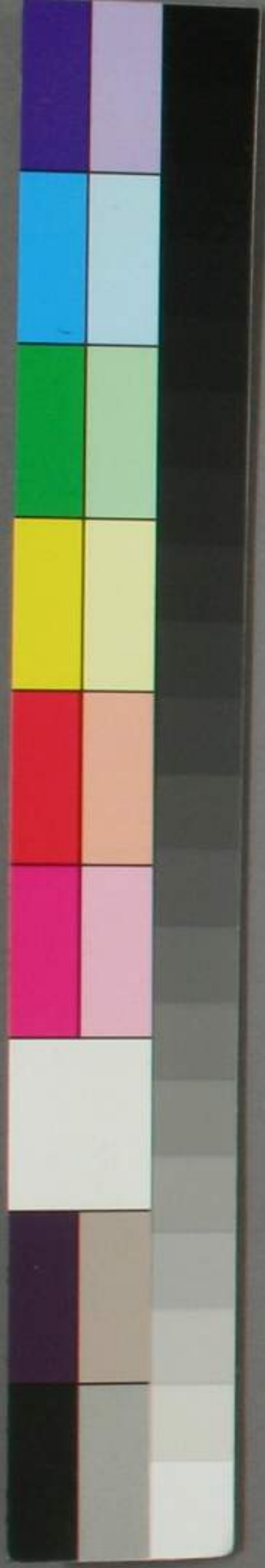


故實拾要

八

73  
697  
8

73  
697  
8





故實拾要卷第十四

天子禮服

御即位大嘗會等、大祀朝賀、取著御有テ

高御座ニ著セ玉ヲ諸臣ニ從之取着用之但

諸臣ノ禮服ハ各別ノ物也



玉冠

カ子ニテ打ノヘテ瑤珞ヲ付タル物也 幼

帝ノ御取ハ日形ヲ天冠ヲ召也天冠ニ日ノ

門ノ邊  
號 697  
卷 8

形ヲ金ニテ打タル物也 二儀寧錄云黃帝  
制為冠冕

大袖 上着也袖口大袖故ニ云大袖

是ヲ号袞龍御衣袞冕十二章ト云取ハ袞ハ  
袞龍ノ紋也冕ハ冠ノ名也袞トハ曲リタル  
心也龍ノ首ヲ曲レルニヨリ袞龍ト云也  
十二章ノ紋ハ

日月 星 山 龍 華虫 宗彝 藻

火 粉米 黼 黻 以上

十二章ノ紋是ヲ大袖ト云裳ニ織付ル也但  
日月星山龍華虫宗彝火ホハ大袖ノ所々ニ  
織付ル也其地ハ唐綾赤地也

小袖 下着也袖口大袖ヨリ  
次ニ故ニハ袖ト云也

是唐綾赤地無織紋

罩 表袴

是皆尋常ノ御着用ニ同ニ

裳

是十二章ノ中藻粉禾蒲蔽ノ四章ヲ織付也

緩 一節禮服ノ帶也一節ハ長一節ハ短臣下ハ一節アリ

是如平緒糸ニテ組リ乳ノ下ヨリ結テ垂ル

也

玉佩

是以錄調ヘタル物也天子ノ玉佩ハ上流垂

レ玉ノ也臣下ノ玉佩ハ一流也沓ノ鼻ニテ

夕リテ鳴カ如クニ垂ル也

牙笏

禮人赤地錦

鳥皮鳥 結緒ハ組糸也

以上禮服之具

天子御束帶

御冠 空纓 御懸緒ハ紙捻也

御袍 黃楹漆色ミル茶ノハゲタル様也表平絹花田漆也御紋竹桐鳳凰麒麟也

夏ハ薄物無  
裏ト云ナリ

御下襲

冬ハ表白綾御紋小葵裏黒ニ板引ニ  
御紋遠菱也夏ハ薄物御紋遠菱

芳深也但御  
裾ハ此裾也

御袍

紅御紋小葵板引ニス裏紅ノ平絹板  
引也夏ハ引陪支トテ無裏單也紅ノ  
板引ニス  
ルナリ

御單

紅綾地御紋四ツ葵

御表袴

表白浮織物御紋案ニ霞裏  
紅平絹板引夏冬通用ナリ

御大口紅生結

御石帶

有紋巡方  
玉之帶

御笏

御櫛扇

色皆紅

御襪

白平絹

御草鞋

御沓 金欄赤地

右御束帶之具也四方拜小朝拜節會行幸内

侍所之御神樂不出御之返着御之玉ノ也

天子内々之御装束

御引直衣

冬ハ表白御紋ハ葵表紫平結也夏ハ薄物色花田染紋三重袴也但花田染ハ二藍染ノ事也

御袴

紅生絹或精好

御槍扇

或凡紅ノ御末廣是編編ト云

右毎月一日節句朝餉内々ノ御祝或和哥御

會々ノ時着御也玉ノ也

天子御神事御装束

御冠

御袍

冬裏表白平結夏無裏

御下襲

冬裏表白平結夏無裏但御裾ハ比裾ナリ

御袍

冬裏表白平結夏無裏

御單

白平結

御表袴

裏表白平結夏冬通用

御大口

右同

御石帶

有紋巡方

御笏

御檜扇 色蕨芳

御襪 白平結

御草鞋 金襴赤地

右御神事ノ返着御玉ノ也

院中御束帶具

御冠 御掛緒紙捻也

御袍 色表據御紋 室中ニ竹桐或室中ニ菊  
唐州或八景ノ菊也 裏紫也 夏ハ薄物

御紋 三重祥  
花田 添ナリ

御下襲 冬裏白御紋 浮緑綾ノ 在裏黒ニ扱引  
夏薄物御紋 遠葵也 但御裾ハ裾也

御袍 紅御紋 小葵夏ハ引陪支

御罩 紅御紋 四ノ麦或紅重菱ノ綾

御表袴 表白浮織物御紋 室  
ニ裏平結紅打ナリ

御大口 紅生結

御石帶有紋 巡方

御檜扇或末廣

御襪

右御幸祥祝木、取著御之玉丁也

院中御衣冠

御冠 御懸諸紫組打

御袍 色目亦同上

御罩 内々ノ取被暑之無着御

御指貫 色二藍御紋雲立涌

御擗扇或御末廣

右御衣冠之具

院中御烏帽子直衣

御立烏帽子有眉

御監衣 冬表白御紋緑綾丸裏二藍或紫也夏薄物色二藍御紋三重襷

御罩 同上

御指貫 同上

御末廣

右御烏帽子直衣之具

院中御烏帽子小直衣



御立烏帽子有眉

御小直衣 御紋色ハ不定織物也袖ニ露ナリ  
裾ニ襷ナリ冬有裏夏薄物

御指貫 或白生絹之御大口

右院中内々ノ御装束也

東宮御束帶

御冠 御懸緒紙捻

御幼年ノ取ハ闕服ノ御袍也御元  
服以後ハ縫服ノ袍也色萬地綾御  
紋室中ニ鴛鴦裏  
平結朽葉色板引

御下襲 冬表白御紋ハ菱裏黒ニ御紋遠菱  
板引也夏薄織物御遠菱色藤芳也  
但御裾ハ柄也

御袍 紅御紋ハ菱裏紅ノ平  
結板引也夏ハ引陪支

御罩 紅御紋四ハ菱

御表袴 表白浮織物御紋室ニ霞  
裏紅平結板引夏冬通

御大口 裏表紅生絹

御石帶 有紋巡方玉帶

御檜扇 檜摸目板敷二十五枚塔糸  
ヲ付ル金物蝶鳥ハ金燒付

御襪 裏表白平絹

右東宮御束帶之具

御童直衣

御冠 御懸緒紫組打

御直衣 冬表白御紋小菱浮織物裏紫平絹夏薄織物三重祥色二藍

御指貫 表紫龜甲ノ地紋二浮緑綾ノ冬裏紫平絹

御檜扇 同上

右御直衣之具

親王御裝束

御冠 御懸緒紫組打或紙捻

御袍 櫻御紐小葵或雲二霞或雲三涌或浮緑綾ノ丸木也裏黒平絹夏薄物御紋三重祥色一藍也

御下裳 冬表白御紋浮緑綾ノ丸裏遠菱ノ紋夏薄物綾遠菱蘘芳色但御袴ハ裾也

御罩 紅四菱綾或紅重菱綾

御指貫 紫浮織物御紋鳥祥裏此平絹壯年以後一浅黄笠織物御紋雲三涌裏

同色ノ平結也

御槍扇

或御末廣

御襪

右親王御裝束但御末帶之旺ハ表袴右口石

帶等加之也

親王童御裝束

御半尾

萌黃地御紋若松唐州或霍菱或棠  
中ニ十六葉ノ菊也凡半尾ハ東  
宮親王親家童形ノ取着御之玉ノ  
也東宮着御之玉ノ半尾ハ紫地ニ

若松ノ御紋也

御前張

緋精好或白精好無裏但前  
ハ精好後ハ小精好ニ織也

御槍扇

或御末廣

麴塵御袍

是天子ノ御衣也俗ニ是ヲ山鳩色  
ノ御色ト云色ハ萌黃ニ黃ニアリ  
御紋唐州ニ尾長鳥也六位藏人極  
蔭此御衣ヲ賜

御撫物包表白紋小菱裏黒紋遠菱板引

十二單

紅袴

一單衣

二五衣

三神五

重之

紅打衣

小襪 五 表着 六 纈纈裳 七 唐衣 八 裳 九 引腰 十

懸帶 十一 袖 十二

右十二 罩女官ノ装束也 被聽禁色 女房着用

女御之御装束

五衣 表白紋牡丹唐州裏紅平結

打衣 表紅綾板引裏紅平結

罩 冬紅綾辛菱夏白精好

小襪 表海老色或紅唐松一章織物裏紅平結夏白生結

表着 表色茜紋人子菱三重織物 白夕牛牡丹ノ紋裏紅平結

唐衣 牡丹裏萌黄ノ菱ノ紋

裳 穀織紋相鳳凰以色繪書

紅袴 紅平結裏紅板引

引腰 表紋裏二霞裏白綾板引

懸帶 唐綾織物唐鳥ノ縫了り

纈纈裳 表紅平結裏黄平結唐花ノ縫了り

檜扇

古女御着用之衣也

尚侍衣

五衣

表 桃色紋白櫻ノ八重  
沉織也裏紅平緋

打衣

表紅平緋板引裏紅平緋

單

萌黃辛菱綾織物

小襦

表海老色二重織物  
紋唐松裏紅平緋

打袴

紅平緋板引裏紅平緋

表著

表萌黃地紋唐花浮織物裏紅平緋也  
但紋夏冬ノ替有紅葉ノ折枝椿唐草

也等

唐衣

表紅二重織物紋龜甲二蝶ノ丸  
夏ハ藤ノ丸也裏紅平緋板引

裳

穀織物紋相鳳凰以色繪書

引腰

表紋宗ノ霞裏白綾菱板引

懸帶

唐綾織物唐鳥縫了了

額額裳表紅平緋裏黃平緋唐花縫了了

右内侍着用之衣也

定廿衣

繪衣

表白綆或萌黃紋雲格  
花以色繪書裏生絛

衣

表生絛花色地紋青海浪以粉繪書

袴

表裏紅平絛

臣下禮服

大袖

色樣或弱塵或紫一三色  
也絛地織紋等不用之

小袖

色大袖一色二隨也

裳

穀織水色

罩

如尋常

表袴

大口如尋常

緩

一筋也

玉佩

一流也

牙笏

鞞

錦

烏皮烏絛絛鉅系也

右臣下禮服之具也

臣下束帶

冠

袍

下襲

裾

單

大帷子抱布冬白夏紅

大口

表袴

石帶

懸緒紙捻

四品以上表色椽五位ハ緋地ハ何レ

モ志々羅ノ綾紋家ニテ有差異模家

ハ十子唐州或杏葉祥清華家以下ハ

唐唐或輪十レ也又清華家以上大

臣以下ハ異紋ノ袍トテ各別ノ紋ヲ

リ又異紋ノ袍ハ慰斗地也

冬表白紋浮緑綾九裏黒綾地紋模家

ハ立菱板引也但模家ハ老者ハ一ツ

菱ノ遠紋也清華以下ハ模菱也壯年

ノ間ハ横菱ノ重紋何レモ表板引也

夏ハ薄物色蘆芳紋菱立横古ニ同レ

表裏同下襲裾ハ元襲ノ裾也故ニ紋

色襲ニ目レ夏ハ薄物色蘆芳紋古同

紅綾紋四菱或重菱也

紅平絹裏同夏冬通用也

表白紋ハソ藤丸也此藤ノ左ノツル

ノモナリ様品々アリ三モナリ四モ

ナリハ大臣以上着用也二モナリハ

大納言以下諸寮着用也又禁色ヲ二

ルサレ人ハ紋裏ニ霞也何レモ裏

ハ紅平絹也夏冬通用也

有紋在靴有紋巡方無紋在靴無紋巡

方如是品々アリ位ニヨリ公事ニヨ

リテ帯スル

下差別アリ

丁  
帶鈕

飾劍環鈕ノ劍蒔繪ノ劍極環鈕ノ劍  
品々アリ節會ノ取飾劍也其外公事  
ニヨリ帶スル麦差墨アリ

笏

牙笏ハ即位ノ取取之尋常ハ木  
ノ笏也木ハ一佐木ヲ以禱之

鞞

表裏白練也但老者ハ平結ヲ用也

靴

節會ハ此皆ヲ着也常ハ淺沓也

右臣下束帶之具

臣下衣冠

冠

懸緒紫組打

袍

紋色同上

腰帶

丸ソケ袍ノ上ヨリ帶之前ニ示結也

指貫

地紫浮織物紋鳥祥裏紫平結也禁色  
ヲ聽ル人元服以後廿五六歳ノ頃  
迄着用之以後ハ紫地ノ綾紋ハ藤  
ノ丸豎紋也四十年以後ハ紫淺黃地  
ノ綾紋ハ藤ノ丸豎紋也裏ハ表ノ  
色ニ同シ

妻紅扇

鞞

練也或平結

右臣下衣冠之具



臣下冠直衣烏帽子直衣

冠 懸緒同上

直衣

表白綾地志々羅浮織綾豎紋也裏薄紫老者八淺黃也直衣ノ禁色ヲ二ル升几一人着用也夏ハ薄物無裏紋三重祥色ニ藍也童形之人ハ表ノ紋小葵浮織物也

指帶 紋色同上

單

大唯子 是等ハ常ニハ不着也着座或ハ晴ノ取着之ナリ

妻紅末廣

右冠直衣

立烏帽子

立烏帽子ハ榎家清華着用也暫時ニ風折ヲ不用也諸家ニ元服ノ後十五六歳立烏帽子以後ハ折烏帽子也

直衣

紋色亦同上

指帶

紋色亦同上

妻紅末廣

右烏帽子直衣ハ院參ノ取直衣ニ烏帽子

ヲ着テ院參ノ事也但是ハ蒙 勅許直衣

ニ鳥帽子ヲ着スル一也任心着スルニハ了  
ラス譬ハ冠直衣ニテ参内アリテ禁中ヨリ  
直ニ院参ノ取冠ヲ改テ鳥帽子ニテ有院参  
一也都テ院参ノ時ハ鳥帽子ニ狩衣ヲ着ス  
ル也

臣下小直衣

立鳥帽子 子細同上

小直衣 紋色ホ定レル法ナシ織物ノ類也  
冬ハ有裏夏ハ薄物紋等有袖有

薄平縮紫菫芳或  
萌黄ホ打交ナリ

指貫 紋色等同上

右小直衣ハ大臣大將以上着用之也如狩衣  
ナル物也裾ニ襷アリ

傍續

檜扇

右尚侍着用之衣也織物禁色ヲ聽ルト云ハ  
此服ノ事也

典侍衣

五衣 打衣 罩 十襪 打袴 表著 唐

衣 裳 引腰 懸帶 纈纈裳 扇

右典侍着用之衣也色目等同上仍畧之

內侍衣

五衣 表白綾花菱唐草裏平緋色紅

打衣 紅平緋板引裏紅平緋

打袴 紅平緋裏紅平緋板引

罩 萌黃幸菱ノ紋

唐衣 萌黃綾菱ノ織物

裳 穀織紋桐鳳凰以色繪書

引腰 表紋棠ノ霞裏白綾菱板引

懸帶 唐織物以糸唐鳥ヲ縫

纈纈裳 表紅平緋裏黃平緋唐花ノ縫

檜扇

三鳥帽子 子細同上

傍續

紋色未定ル法ナレ織物ノ類也裾  
= 襪ナリ但小直衣ノ襪トハ各別也  
其元似小直衣

長緒

白練母或白生緒

腰帶

白練母或生緒

妻紅末廣

右傍續具也大臣大將已上着用之

淨衣

立烏帽子 子細同上

淨衣

以白布如狩衣仕立也無裏夏冬通用

袴

以白布仕立也或常指母ヲ着用也

罩

紅四菱綾

檜扇

或末廣

右淨衣具神事或社祭之時諸家一同着用又

ル也

道版

立烏帽子

同上

道服

紋色等定レル法ナシ織物ノ類也出  
家着用ノ衣ニ月形無物也

右道服

大臣ハ至極ノ褻衣ニ着用之  
大中納言ハ俗ノ服ニ

言法躰

後着用之又大中納言ハ俗ノ服ニ

内々人

對面或廟參ノ服着用之也

狩衣

折立烏帽子 同上

狩衣

指貫

紋色不定冬有裏夏薄物紋紗  
類也或龍騰様或家紋也  
アリ色同上但三位以上ハ織紋  
四品以下ハ織紋ナシ

腰帶

狩衣ノ切レヲ以帶トス

末廣

右狩衣ハ親王・撰家・清華諸家一同ニ着用之

但丹々ノ服也

水子

折立烏帽子 同上

水子

紗或生絹或織物色白或紫多ハ白生  
絹也菊閉ノ總上ニ六ツ袖ニ露ナリ  
ニ胸紀

前張

同衣也露ハツアリ前ニ  
四ツ両方ノ間ニ四ツ也

末廣

右水子摸家請卒家子生着用之也諸家ハ元

服以後ハ不着之

直壱

折立烏帽子 同上

直壱

練或紬精好色不定或緋精好

長結

地色直壱ニ同衣也

末廣

右直壱ハ諸家内々ノ服也當時多ハ不着用

之但近衛殿ニテハ有子細テ紬ノ直壱ヲ着

用セラル然レ一向堅固内々ノ事也布直壱

ハ諸大夫着之俗ニ大紋ト云大ナル紋ヲ付

タルニ因テ云軟緒組打ノ紐也素襖袴トノ

替リノハ 緒ノ草ト組打トノ替也

長結

長緇

紗或生緇色何レニ  
白之菊团ノ結呈云

也 右諸家元版以前童躰ノ人常内々ニ着用之

隨身裝束

冠

細纒

懸緒紙捻

衣袍

平緇濃練

大帷子

大口

紅平緇

表袴

表白平緇裏紅平緇

石帶

無紋丸鞆或巡方

帶劔

尾鞆アリ

尾籠弓

浅沓

右隨身裝束之具

布衣

折烏帽子

懸緒紙捻

布衣

無紋板之物也色花色萌黃等

指巾

二藍平緝

中末廣

右布衣之具也諸家裝束一版無位無官一青

侍着之供奉

章襖

烏帽子武菱懸緒紙捻

素襖

布染少紋

袴

色紋同上

右素襖袴具也無位無官之青侍着之也

退紅

平立烏帽子抑佐比之烏帽子也

表張

蘇芳染之布也

指巾

右二同

白丁

平立烏帽子抑佐比也或毛之烏帽子ト云



白張 白布

指母 同上

右退紅白丁ハ下部者ノ具也笠持皆持ホ着  
之但退紅ハ能家ニ召具也

天子御冠

薄額ノ御冠ヲ召玉フ也暑天ニハ半額ノ御  
冠也半額トハ厚額ニモアラス又透額ニモ  
アラサレナリ角ノ上程ニ穴アリ羅ヲ以テ

引塞也又御神事ノ時ハ御幘トテ 白絹

無紋ノ御冠ノ中練結ハセ玉イテ召也

臣下冠

有紋ノ冠無紋ノ冠トテ兩品アリ尋常有紋  
也有紋ノ冠ハ小菱ノ文アル事ヲ以テ調也

近代ハ羅織ナキニ因テ其紋分明ナラサレ

氏有紋ノ冠ト称ス又放中子ノ冠ト云ハ各  
別ノ冠也元服ノ時 冠ノ中子ヲ取放シコヨ  
シラヘタル物也故ニ幣

子ト云也 透額ノ冠ハ元服以後十五六歳ノ頃迄

用之也透額トハ冠ノ中ニ半月ノ形ヲ透メ

以後ハ厚額ノ冠也 是常ノ冠ノ事ナリ

烏帽子

凡烏帽子ハ折様品々アリ仙洞ハ左眉模家

ハ小諸眉請家ハ十六歳以前ハ諸眉以後ハ

左眉也模家清華家ノ立烏帽子也諸家ハ十

六歳以後ハ折烏帽子 左折右折 依家有啓 也或立烏帽

子ハ堂上一目着用也近代模家清華家大臣

ノ外ハ立烏帽子ヲ不着也但模家清華ハ元

鷹狩蹴鞠馬士ハ時ハ折烏帽子ヲ着用也又

社又如木雜色ハ立烏帽子也然ハ是ハ堂

上ノ立烏帽子トハ各別ノ物也抑佐比ト称

レテ一向各別ノ立烏帽子也又社人或如木

退紅ホハ暫時ニ風折烏帽子ヲ不用事也又

地下ノ諸大人風折烏帽子也凡烏帽子ハ薄

塗厚塗ノ品アリ薄塗ハ宿老ノ人用之厚塗

ハ壯年ノ人用之也又烏帽子ニ品々ノ名アリ

リ 佐比 抑佐比 操烏帽子 細烏帽子

引立烏帽子 皴皴 御気色皴閑院 鞭皴圓末

板形 西園寺 六也

袍紋

雲三浦

雲鶴

仙洞親王着御也臣下ハ摸家摸政  
閑白ノ取ハ用之夏ハ薄物紋同  
親王着御也摸家ハ大  
閑ノ取着用之夏同

浮線綾丸

摸政ノ此又此紋  
ノ袍着用夏同

窠中唐草

九條ノ流着用之夏同

丁子唐草

摸家着用之夏同

龍膽

或禪

摸家着用之但近  
御流用之夏同

唐唐草

西園寺徳下寺花山院  
四条家着用之夏同

輪無

諸家着用之又地下ノ  
諸大夫着用之夏同

右袍ノ紋如此色四品以上ハ據五位緋六位

ハ浅緑七位ハ乙乙縹八位ハアア縹初位ハ

黄袍也又六位ハ穀織ノ袍無紋也七位以下  
ハ平絹ノ袍也

裾長

裾ハ元來下襲ノ裾也上下ヲ別ニ切離シテ

用之也故ニ紋色ハ襲ニ替ルナリ長ニ長

短アリ大臣一丈五尺大納言一丈五尺中納言一丈參

議尺八四位尺七五位尺六六位尺五也

半臂

半臂 色様ハ葵或三重襷裏水色平絹也  
裳有是ヲ襦ト云襦甚絹ハ薄物也

是近代常ノ束帶ニハ不用之加茂祭ノ取近

衛使ハ武將少將着用之也但襦ハ胸腋ノ袍

ニアヲサレハ不着之縫腋ノ袍ノ下ニ襦ヲ

着ニタル取ハ襦外ヨリ不見故ニ半臂ノ襦

ヲ着ル取ハ胸腋ノ袍也又半臂ハ無袖由漢

高阻故事ニ袖ヲ不用也

袍

衿

色紅紋ハ葵或重菱或遠菱或菊ハ通也  
裏紅平結也冬ハ入綿夏ハ綿ヲ又イテ  
用故引陪支  
ト野スル也

是近代臣下畧之常、束帶ヲ不着 天子御

神事、取ハ平結、白袖ヲ着御ニ玉ヲ也東

宮ハ紅、打袖ヲ紋ハ葵也童束帶ニハ紅濃打

衿也直衣ハ取ハ蕨芳色紋菊ハ通也根家ハ

紅薄色紋ハ葵、衿壯年、人ハ萌黃薄色ハ

、染衿也公卿ハ紅紋壯年、人ハ重菱中年

以後、遠菱也又近代加茂祭、取近衛使、

中將少將ハ於禁裏紅、衿ヲ玉ヲ也是ヲ使

節、取ハ取ハ取ハ也

石帶

凡石帶ニハ其樣品々リ有文巡方無文巡

方有文九韜無文九韜瑪瑙帶金青玉瑠璃犀

角白石馬犀等也

金青玉帶 天子着御ニ玉ヲ御帶也

瑠璃玉帶

天子著御之玉御帶也

無文巡方帶

天子御神事ノ此著御之玉御帶ナリ

有文巡方帶

節會行幸行啓ホ其外列見定考以方拜加茂諸ノ公事ニ用之也高位ノ人帶之

有文九韜帶

右文巡方ノ帶ト通用ノ帶也

無文九韜帶

尋常着用ノ帶也束帶ノ此ハ巡方帶ヲ用工ル也

瑪腦帶

四品ノ人着用之彈正或日瑪腦ハ五位以上通用ト有

犀角巡方帶

節會行幸ホ此四位五位用之也瑪腦ノ帶ニ依無巡方

四位五位辨官亦用之也

白石帶

大外記用之

烏犀帶

牛角ノ帶凡云也下六位以下用之或重服ノ人或諒闇ノ時用之也

莫袋

金莫袋

三位以上付之但付緒參議以上紫組打餘ハ緋ノ組打也

銀莫袋

四位五位付之以下不附

是莫袋ハ節會大掌會御禊或内宴臨時祭ノ

使ホニ着之又御襖ノ既ハ雖四位五位国司  
 ヲ兼ル人モ外記是ハ不着之又莫袋ヲ付ル  
 ハ石帯ノ右ノ方ノ第一ノ右ニ付之或ハ第  
 二ノ右ニ付之也但莫袋形ハ九長三寸計幅  
 一寸厚五分計ノ木ニ白藪ヲ以四方ヲ包也  
 是ヲ納ル形トタル莫ヲ金ニテ圖タルヲ表  
 ノ方ニ二宛向合テ以上六ツ置之裏ニハ一  
 ツ置也此莫三位以上ハ金四位五位ハ銀也

平緋

紫終平緋

緋地平緋

藤芳終

青終

地紫紋五色ノ糸ヲ以テ桐竹鳳  
 凰或ハ唐花等ノ縫七節會行幸  
 或大嘗會御襖春日祭御賀ホノ  
 既用之  
 地緋紋五色ノ糸ヲ以テ松ニ露  
 或唐鳥祝ノ物ヲ縫也讓位節會  
 行幸拜賀以下尋常ニ用之

此平緋執柄ノ外他人不用之也  
 地青紋印花露菱花橋孔雀唐花  
 葉玉ホヲ縫也四五月頃最勝講  
 用之

紅梅地

萌黃地

鈍色

劍

飾劍



地紅梅色紋遠山ハ松ト土ニ縫也臨時客賭弓ハ時用之  
地萌黃色紋紅梅白  
梅ハ縫也春用之  
諒人同用之但總ハ重版

節會大嘗會御禊賀茂祭ハ使節  
= 比劍ヲ用但如法飾劍ハ當用  
依魚之近代多ハ代ヲ用代ハ  
往古ノ節劍ノ代ニ當時ノ飾劍  
ヲ用ニ義也凡ハ諸劍ハ裝束  
紫滑或藍華也鞘ニ大畧木地ノ  
由也安元二年二月四日後白川  
院法皇御賀ニ菩提院白紫檀

螺釵鈿



地ノ金作鏤鈿劍ヲ帶ハ鞘ノ上  
下ニ水精ノ仗龍有是飾劍ノ由  
月輪之殿下ノ御記ニ三ハ夕リ

任大臣立后ノ節會行幸列見定  
考ハ二ハ御用之或無止事ハ佛也  
拜賀御相比劍ヲ用雲客ハ節會  
外ハ不用之其飾紫相地ニ孔  
雀鸚鵡ハ螺釵ノ金具ニ摺也  
柄ハ水精瑠璃ノ飾也帶取ハ藍  
莖紫華也此劍當取ハ節會以下諸  
公ハ大臣公御以下帶劍ノ人  
多帶之也

蒔繪劍

行幸拜賀弓場始御讀經ハ御  
持雲畧帶之其飾ノ金作柄ハ白也



通螺劍

鞘型地蒔繪右紋或家紋ヲ置藍革ノ帯取也  
帯スル支蒔繪ノ劍ト螺鈿ノ劍ト通用ノ由峯閑白ノ御記ニ見  
タリ通用ノ劍トハ鞘ハ蒔繪ニ  
云テ通ノ内ヲ螺鈿ニスル也柄  
白紋藍革ノ帯取也

蒔繪野劍

近衛次將外衛卒今隨役ノ取  
此劍ヲ帯ス或宿老ノ公卿高位  
ノ人常ニ令持之

平鞘劍

上皇襲ノ御幸ノ取御車ノ内ニ  
入ラル也堪家以下公卿出行  
ノ取車ノ内ニ入ル也或卒尔隨  
役ノ取此劍ヲ用也其鍔銀作柄

尾鞘劍

白紋鞘梨地蒔繪紋アリ紫革ノ  
帯取也  
尾鞘ハ大臣公卿以下遠所行幸  
ノ取入之也賀茂祭石清水臨時  
祭ノ取舞人尾鞘ヲ被入芝常ノ  
事也凡尾鞘ニ品々アリ大臣以  
下豹虎竹麁熊猪木ノ差異アリ  
尾鞘ハ何レノ太力ニモ入ル也  
尾鞘ノ劍トテ別ニハナシ

黒塗劍

諒高ノ取用之金具木吉服ノ劍  
ヲ被替ル也裝束魚文柄白紋如  
常或重版ノ取黒紋黒鞘金物黒  
筥白革ノ帯也又白鍔ノ劍同取  
事ニ帯  
之也

弓

弓

蔣繪ハ箴ニ可隨或螺鈿ヲ摺也彌ハ録  
 上下ヲ卷組ハ赤ニ或紫紺糸ホ也葦ハ  
 宿老白檀紙ヲ用或色紙壯年ノ人ハ紅  
 梅檀紙或薄様ヲ以テ卷之年數ニ隨テ  
 少々有淺染或真葦ヲ用建曆ノ夏御襖  
 ニ中將資平朝臣用之其色紅梅色也又  
 同御襖ニ少將為家青ノ薄様ヲ以テ卷  
 之後日及沙汰也後鳥羽院ノ仰ニ曰  
 年、齡ノ沙汰正義ニ了ラズ何レモ白葦  
 ヲ以テ可卷之

平箴

箴

公卿蔣繪或螺鈿非參議次將木地螺鈿  
 也近代多用木地蔣繪裝束ハ藍葦錦葦  
 多ハ紫葦也平箴ノ木地螺鈿ハ行幸ノ  
 日毎ニ用之蔣繪ハ例幣ノ行幸ニ用之  
 蔣繪螺鈿而方々通用ノ物也臺箴ハ讓  
 位節會ホ警固ノ時衛府ノ公卿以下履  
 之但大將ハ臺箴ヲ不履也

箭箴

箭箴

黒塗也細キカ見ヨキ也上差水精ノ鑄  
 アリ平箴ニハ落夫ニテ廿一筋也臺箴

箭

管 皆水精也但諒闈ノ取ハ角管也

羽

大將以下次將驚ノ切生也  
諒闈ノ取ハ霞尾ノ羽ナリ

衛府弓箭ヲ帶スル取巻纒

卷纒

大將以下五位以上弓箭ヲ帶スル軍用  
之巻様内ハ巻少ナキ木ノ端ヲハ引カ  
ケテ狭之也又凶事ノ取ノ巻纒ハ外ハ  
逆ニ巻之也但弓矢ヲ帶スルニハ  
又又帛文ト云ハ各別ノ皮也白木ノ端  
ヲ削リ其長ケ如巻纒ノ木割カケテ纒  
ノ末ヲ取テ巾子ニ引宛テ巾子ノ長ケ  
程ニ狭之也纒ノ末ハ外ニナリ輪穴ハ

内ニナリ巻纒ヲ指ノ所ハ指之也常ノ  
巻纒トハ懸隔不似也人不知之ニ以巻纒  
帛文ト云帛文ハ非常警固ノ取用之也

老懸

老懸

古今厚薄異也古ハ殊外薄也但隨人可  
用事欲檢非違使別當ハ用厚老懸  
也緒ハ紫或緋系付之納言ノ大將ハ  
行幸等ニ弓矢ヲ帶ス仍テ纒ヲ卷テ老  
懸ヲ用ル也大臣ノ大將ハ弓矢ヲ不帶  
隨身ニ令持之仍老懸ヲ不掛也奉別勤  
持之ハ各別ノ下也凡大臣大將弓矢  
ヲ帶スル豈雷鳴陣ノ外無先例ノ由旧  
記ニ見タリ

故實拾要卷之十四終

故實拾要卷第十五

諸家消息

三陽明媚之孟津萬民歡娛  
之佳期我君氣絕我号木  
能老臣泰成魚木之交舟揮  
要雖匹呈濟川之積功楨韓  
之志恐未抱報國之勤行節  
一悼一喜祝詞猶難搃筆古

候併可令奏賀言上候抑

兼又 之旨存候以此亦

趣可令計披露給候 公賢 誠

恐頓首謹言

月日 左大臣藤原公賢上

頭左中辨殿

王春之佳期人日之令辰吉

慶重疊自他之歡娛更不可

有盡期幸甚。抑今日節會

內辨 哉之旨存候以此等

趣可令計奏達給候 公賢 誠

恐頓首謹言

月日 公賢上

頭辨殿

一期太平之佳期萬春無疆

孟律民庶凱樂君臣玩豫言

詞雖草率亦一抑——吾亦  
喜欣之存心以多期後作  
以之謹言

月日

尚吉蒙亦日新不可有定期  
先後委細之俾以說以且蒙  
教書予德 院復合爵之事  
——法亦為何換少亦可被

示下之事之於亦得之誠忠  
謹言

月日

木德之於非畧之世何福去  
疆万人有娛誠幸也——  
次子細啟之如值夫札之奈  
祝著長悅相急乃他可泰望  
之上 寧經 誠忍如昔情之

月日

無經

帝慶子百歲前中壽年長  
自四歲風香及今冠滿地漸  
表豐年瑞之謂新陽之孝祈  
迨一天古平之佳期忽長壽  
君登極之日期延成欣娛  
街衢詠原哉臣莖七旬之艾  
發無經之華祝義皇向六之

志正為是幸甚刻方之章在  
為孝之始——且以斯為  
敬而冷淡 卷終 誠  
正惟謹

月日 左右臣友京公員

頭中明殿

年始之孝智天下古平殊以  
禮著日義又——禮長

以義說王春五事之喜悅聖  
代一說之洪化之止而能多  
能才——合任進以此等法  
之有計而少法誠忠好首  
海之

月日 左右居亥系公價<sup>上</sup>

頭中好殿

元之之清孝万端至重更不

可有際此孝志以子之系聖

抑之長而合路以系年一

——一天古不歲方方婚樂

之喜或庶延美自向之風

詳片接者若無備之似喜悅

教侮不系聖之古以決之居

淺披臨終 公價 誠忠好首

海之



月日

蘇東公學

頭禱及

九陽之佳節萬人歡嬉外具

祈之在之喜也佛初立位

叙位——中承——

謹言

月日

官日欣  
刊

王善三元之吉羽聖誕在示

之佳期一人有夢比民形之

孝志之極——長系早——

子之合之樂賀之資也  
誠忌好首

謹言

月日

資也

昨日之喜乃才之喜 後所結之

一之屬情以之也 珍重之

賀之合言也 有和誠正信之



月日

原徳

此の奉養之長秋芳情誠以原

恩之至為謝焉此之招言門二

述謝句の至子純詳也 経廣誠正

浦惟経之

月日

経廣

撰不

其表大徳震之也承警乃雅然

涉城中此固子方 海至存心

心正名曰心正下也格致力也

月日

青判

初家書之

去廿二之夜土地名辰

心正格致力也 啟申 其心正

海至存心 心正の以て

心正の以て 心正の以て

定賢

月

書判

一とく

改年と古水松文のうたを録

大納言殿の便を尋ねての事

教下定賢

月 書判

一とく

年甫北後とて保

る古刀の腰に一丈二尺を

通るの物に披裏を

茶室の口を造りてを

くつろぎ也 定賢

月

書判

一とく

清華家



行しはるむと 三能工

お上の勢強ひりしと

月。 水軍家 信偉

東福門院あり

月。 諱

年始に夢見たりと云ふ

去程正派河城極死云々

心憂けり云々

如し諱云

月。 諱

以たひと云ふ誕生あり

やと悦み勢あり

武家繁榮の余り

釋云々

云々

云々

いふは世の秋をかりぬ松の  
葉をみれば秋のまほしくん  
すめそむく心そゆけし

しし

今も譲位 万位三席 右側  
目を交す所 必ず流 却る  
三多野のまきし 一石片 委ぬ  
う陰出らば甲冑被道 敷き

謹言

月

乃早歌

清律

宛和  
あゆ奏

為年好し 浮城依 清き刀一腰  
清き一丈 進城之 杖一 誰う合  
そ昔の 如由宜き道 願まら 海之

月

乃早歌

清律

宛和  
あゆ奏

為年改之 涉從後合之 昔山山旁  
一腰涉之 文在幅始 子延進教之 作  
所古且波 甚 戲 亦 諱 之

乃罕取  
涉律

矣不  
為律奏

為歷甫 涉 涉 涉 一 腰 子 一 正  
左 涉 涉 涉 涉 涉 涉 涉 涉 涉 涉

涉之

乃罕取  
涉律

涉日

涉 涉 涉 涉 涉 涉 涉 涉 涉 涉

為年甫 涉 涉 涉 涉 涉 涉 涉 涉 涉 涉

去 涉 涉 涉 涉 涉 涉 涉 涉 涉 涉

涉之

乃罕取  
涉律

涉日

涉 涉 涉 涉 涉 涉 涉 涉 涉 涉

去 涉 涉 涉 涉 涉 涉 涉 涉 涉 涉



之場所 亦不從何處 亦不從何處

仍亦名之 一德 諸子 少及 進教 之

是等 波 宜 故 連 敵 亦 有 謂 之

月 日

乃 卒 歟

法 障

三條 大 綱 之 後

中 院 中 綱 之 後

佛 齋 法 丹 書 之 結 文

就 自 子 降 地 西 內 書 之 報 再

親 王 皇 下 法 院 後 乃 事

今 猶 畧 以 知 世 房 自 書 以 此

此 皇 后 會 中 乃 始 以 此 語 之

通 村

實 條

武 家 考 藏 誰 及

女 房 奉 書 白 當 內 仍 謂 之

乃 卒 歟

乃 卒 歟 乃 卒 歟 乃 卒 歟

乃 卒 歟 乃 卒 歟 乃 卒 歟

ほしを井

つらきも

かりま

ねんよう

あつた

あつた

あつた

のり

あつた

あつた

あつた

あつた

あつた

あつた

あつた

あつた

あつた

あつた

あつた

あつた

あつた

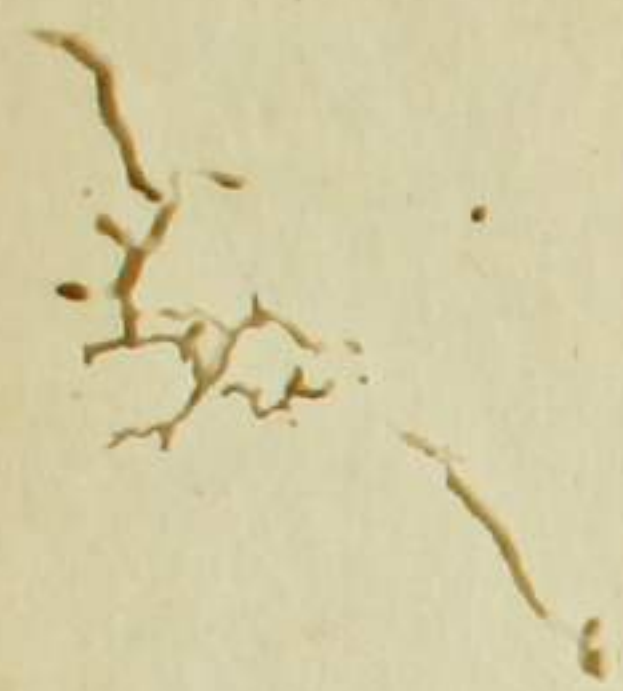
あつた

あつた

あつた

あつた





由宮女海のり

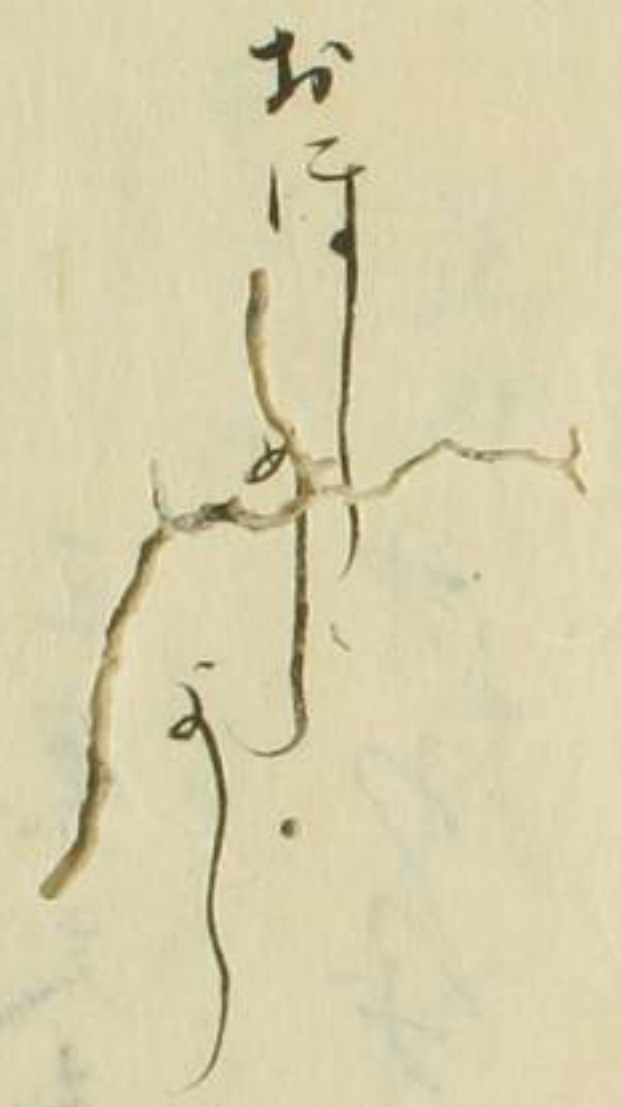
り南

ちれとち

ちれ

ねんのち

ち



ち

ち

中ねん中ちえとち

三糸とちえとち



ち

ち

ち

ち



ち

しほりつね  
五拾枚

けいしつらん

つらきりし

その  
し

三葉大おらん

おわんおらん

あつら  
りか

五十枚

むら

ちん

のり

おん

おほめ  
まう

ほれま

り

おん

ほろ

おん

山院

花山院大納言

源

三条大納言

中納言

白馬首會外辨可有長

被檢校右近衛

光朝

源長

花山院大納言

源 大納言

中納言

万里改大納言

亦十一日 和歌

有坂講名可居

活氣色

源

中院中細之友

宰五中好友

新宰相友

友

任者社法法系高經丹出十

可下於誠意也法所法也

月。 友 友

友 友

來共方下有和歌原由在

名可名初生給也

仙院原氣也所也

月。 公者

友

身三下謝館云好下合打給

由云 長下小若我排店也

長下小若我排店也

子

及

相尚

故實拾要卷之十五終  
大尾

右 禁裡故實拾要一部者中院家之秘本  
借用校合畢

寬文子孟春

藏人頭親志

左判

[Faint, illegible text on the left page]

[Faint, illegible text on the right page]



