



本朝官制沿革圖考 上

ワ 3
687
1



官本
制朝
治革圖考

上



門邊
號 687
卷 1

本朝官制沿革圖考



叙曰、惟昔炎帝以龍紀官、人皇以鳥名號、世逮唐虞、建官惟百、夏商官倍、周置六職、漢唐而降、制度可觀矣、皆所以叙賢否、熙百工也、本朝之制、古者有食國政申之官、有大臣大連之號、其治簡朴、其稱不繁、及推古之世、制冠位十二、至孝德之時、置八省百官、其後沿革不一、而多率舊章、參之周漢之制、專遵李唐之法、品秩惟叙、職任惟分、文章粲然、至今有賴、大要天下之事、統于一官、分于三局、分理于八省、掌于二十七司、武衛則內有



五府、外有軍團、理民則內二職、二正、外有六十六
守、始置各道觀察、後革置參議、東有鎮守府、西有
太宰府、一官以奉神祇、一臺以司糾彈、春宮有坊、
後宮有職、尚侍以位嬪御、僧綱以階浮屠、其服色
有四等、勳位有十二級、一品至四品、以定親王之階、
正從九位、并三十階、以差諸王諸臣之序、有祿有
位田、有職田、有封戶、有年給、以優之其臨時權設也、
征討則有將軍、軍監、文聘則有大使、副使、土水送
葬、則有長官、次官、曰事設置、不必常置、以統治天
下、以憲章萬世、嗚呼盛矣哉、準之唐、則尚書省、則
太政官也、八省則六部也、二十七諸司、則二十四

司也、五府近衛、則十二衛也、軍團則府兵也、二職
則長安萬年令也、國守則為州稱刺史史、為郡稱太
守也、觀察使、則監司也、參議則參知政事也、一官
則大常寺也、一臺則御史臺也、春宮坊則左右春
坊也、後宮職則也、服色四等、勳十一轉階
三十階、職田封戶、亦以相準焉、其所異者、本朝
唯有太政一官、而統天下之治、唐則中書、旨門
下封、馭州於尚書施行、保為三省、本朝唯太政
長官、為三公、而唐則大師、大傅、大保、稱三公、而尚
書令、僕射、復置本朝勳階、唯有其叙、而不
命其名、而唐則各有其名、本朝階通文武、而唐

則分文散武散、本朝親王稱品、唯有四等、諸王
諸臣、別稱位、設三十階、而唐則通宗室諸臣、俱稱
品、而併置三十階、本朝有位田、職田、給其封邑、
無五等爵號、而唐則徒建公侯之名、而纒帛代土
田、食邑、實封俱為文具、本朝唯有八省、而唐則
既置六部、而復有九寺、此其所異也、唐之制、雖文
章可觀、而或有名、而實無、或事涉重複、不如
本朝之制、簡而有實也、昔大宝中、書令詳著官
位職員之制、實國家大典、萬世大經也、爾後損益
時異、併省不一、職原一書、著近代典故、先王沿革、
曰著古今制度、釐為六卷、名曰、本朝官制、

革圖考云、

正德四年歲在甲午上元日

伊藤長胤謹序

本朝官制沿革圖考目錄

卷之一

推古天皇冠位十二階圖

孝德天皇七色十三階冠圖

孝德天皇十九階八省百官圖

天智天皇冠位二十六階圖

天武天皇爵位六十階圖

文武天皇官號四十八階圖

大寶元年定外位二十階圖

今所載親王諸王諸臣階位圖

今所載官職圖

孝謙天皇改易官號圖
本朝官職古有而後廢圖

卷之二

勲位十二等圖

服制八等圖

封戶位田職田圖

祿令頒祿圖

年官年爵圖

天武天皇定八種姓圖

十六種姓圖

諸氏配姓畧圖

姓氏三別圖

姓配名先後圖

官位高卑行守先後圖

正官兼官内外文武位署圖

授位三等圖

任官三等圖

卷之三

太政官統八省圖

太政官三局圖

唐三省圖附

唐尚書省左右司六部圖附

八省配周官唐官圖
本朝官職配當唐官圖
本朝百官四分配當圖

卷之四

左右京町保坊茶圖
一町四行八門圖
町四為保圖
保四為坊圖
坊四為茶圖
左右京九茶十六坊圖
大內宮城十二門圖

皇城四面十二門記
田制町段圖

卷之五

神祇官以下

卷之六

彈正臺官屬圖以下

本朝官制沿革圖考卷之一

推古天皇冠位十二階圖

推古十一年十二月壬申始行冠位凡十二階並以當色絕縫之頂撮捻如囊而著緣焉唯元日著髻華髻華云華此明年正月朔始賜冠位於諸臣十六年皇子諸王諸臣悉以金髻華著頭衣服皆用錦紫繡織及五色綾羅一云服色皆用冠色十九年夏五月制諸臣服色皆從官冠色各著髻華則大德小德並用金大仁小仁用豹尾大禮以下用烏尾

大智	大義	大信	大禮	大仁	大德
小智	小義	小信	小禮	小仁	小德

孝德天皇七色十三階圖

孝德大化三年制七色十三階冠

七	六	五	四	三	二	一
建武	大黑冠	大青冠	大錦冠	大紫冠	大繡冠	大織冠
<small>初位又名為立身以黑</small>	<small>以車形錦</small>	<small>以青錦</small>	<small>以大仙錦為緣</small>	<small>以紫為緣</small>	<small>以繡為緣</small>	<small>以織為緣</small>
小	小	小	小	小	小	小
黑冠	青冠	錦冠	紫冠	繡冠	織冠	織冠
<small>以菱形錦</small>	<small>以山錦</small>	<small>以小仙錦為緣</small>	<small>同上</small>	<small>同上</small>	<small>同上</small>	<small>同上</small>

孝德天皇十九階圖

孝德大化五年二月制冠
高向玄理與狝僧旻置八省百官

大織 小織 大繡 小繡

大紫 小紫 大華上 大華下

小華上 小華下 大山上 大山下

小山上 小山下 大乙上 大乙下

小乙上 小乙下 立身

孝德天皇服色五等圖

孝德大化三年 定

深紫 織冠繡冠 淺紫 紫冠

直緋 錦冠 紺 青冠

綠 黑冠

天智天皇二十六階圖

天智三年二月丁亥天皇命大皇弟宜增冠位位階名及氏上民部家部等事冠位九二十六階改前華日錦○按天武二年六月大錦下百濟沙宅昭明卒為人聰明敏智時稱秀才降恩贈外小紫位重賜本國大佐平位又有內小錦上外小錦上內大錦下位見於本紀○觀此則當時官位有內外可知也

- 大織
- 小織
- 大縫
- 小縫
- 大紫
- 小紫
- 大錦上
- 大錦中
- 大錦下

小錦上	小錦中	小錦下
大山上	大山中	大山下
小山上	小山中	小山下
大乙上	大乙中	大乙下
小乙上	小乙中	小乙下
大建	小建	

天武天皇更改爵位六十階圖

天武天皇十四年正月丁卯改爵位之号增加階級明位二階淨位四階每階有大廣九十二階以為諸王以上之位正位直位勤位務位追位進位各四階每階有大廣九十八階以為諸臣之位

明大一	明廣一	明大二	明廣二
淨大一	淨廣一	淨大二	淨廣二
淨大三	淨廣三	淨大四	淨廣四
正大一	正廣一	正大二	正廣二
正大三	正廣三	正大四	正廣四

以上明冠四階淨冠八階共十二階諸王以上之階

直大一	直廣一	直大二	直廣二
直大三	直廣三	直大四	直廣四
勤大一	勤廣一	勤大二	勤廣二
勤大三	勤廣三	勤大四	勤廣四
務大一	務廣一	務大二	務廣二
務大三	務廣三	務大四	務廣四
追大一	追廣一	追大二	追廣二
追大三	追廣三	追大四	追廣四
進大一	進廣一	進大二	進廣二
進大三	進廣三	進大四	進廣四

文武天皇官號四十八階圖

文武天皇大寶元年三月甲申始依新令制官名
 位號凡四十八階始得賜冠易以位記又定眼制

明冠四階	一品	二品	三品	四品	親王
淨冠四階	自正一位	至從五位下			諸王
正冠六階	正從一位	正從二位			諸臣
直冠八階	正從四位上	正從四位下	正從五位上	正從五位下	諸臣
勤冠四階	正從六位上	正從六位下			諸臣
務冠四階	正從七位上	正從七位下			諸臣
追冠四階	正從八位上	正從八位下			諸臣
進冠四階	大少初位上	大少初位下			諸臣

大寶元年定外位二十階圖

文武帝時官位四十八階外又制外位二十階始
直冠正五位上階終進冠少初位下階

直	外正五位	下上	外從五位	下上
勤	外正六位	下上	外從六位	下上
務	外正七位	下上	外從七位	下上
追	外正八位	下上	外從八位	下上
進	外大初位	下上	外少初位	下上

今所載親王諸王諸臣階位圖

親王四階

諸王諸臣三十階

一品	義解云品位也親王	稱三品者別於諸王	○按今
二品	為三品	者別於諸王	○按今
三品	為四品	者別於諸王	○按今
四品	為五品	者別於諸王	○按今
諸王	初授五位		
諸臣	三十階		
正一位	從一位	正二位	從二位
正三位	從三位	正四位上	從四位下
正四位上	從四位下	正五位上	從五位下

從五位上	從五位上	從五位上	從五位上	從五位上
從五位下	從五位下	從五位下	從五位下	從五位下
正六位上	正六位上	正六位上	正六位上	正六位上
正六位下	正六位下	正六位下	正六位下	正六位下
從六位上	從六位上	從六位上	從六位上	從六位上
從六位下	從六位下	從六位下	從六位下	從六位下
從七位上	從七位上	從七位上	從七位上	從七位上
從七位下	從七位下	從七位下	從七位下	從七位下
從八位上	從八位上	從八位上	從八位上	從八位上
從八位下	從八位下	從八位下	從八位下	從八位下
少初位上	少初位上	少初位上	少初位上	少初位上
少初位下	少初位下	少初位下	少初位下	少初位下

今所載官職圖

神祇官
大政官
中務省

圖書寮

畫工司

內禮司

式部省
治部省

改位

中宮職

內藏寮

內匠寮

大學寮

雅樂寮

表儀司

大舍人寮

縫殿寮

內藥司

散位寮

玄蕃寮

大鼓吹司

左右。大同三年併
左右為一寮

陰陽寮

典藥寮

式部省

諸陵司

大鼓吹司

天平元年
升司為寮

民部省
兵部省

兵庫
察

主計察
主稅察

兵馬司
大同三年併馬察

造兵司
寬平八年併

鼓吹司
寬平八年省併兵庫察

主船司

主鷹司
天平字八

刑部省

贓贖司
大同三年省併刑部

囚獄司

大藏省

典鑄司
寶龜五年省併內

掃部司
弘仁十年併司為察

內弘仁十一年同

漆部司
大同三年省併內

織部司

宮內省

大膳職
木工寮

大炊寮

主殿寮

典藥司
正親司

內膳司

造酒司

鍛冶司
大同三年省併木工寮

官奴司
大同三年併主

殿寮

園池司
寬平八年省併內膳司

土工司

采女司
大同三年併縫部采女寮

主水司

主油司
寬平八年省併主殿寮

內掃部司
弘仁十年併掃部司

管陶司
大同三年省併大膳職

內漆司
省併寮

彈正臺

衛門府

隼人司
大同三年省併左右衛士府

左右衛士府

弘仁二年改為左右衛門府

左右兵衛府

左右馬寮

左右兵庫寮

內兵庫司。昌泰元年併為一寮

准三后

貞觀十三年忠仁公准三宮年官年爵封戸等ヲ
 給ル官爵封戸ヲ給ラニ為ナリ年官年爵ニハ
 春除目ニ諸国掾一人目一人秋除目ニ内官ヲ
 給ハル叙位ニ叙爵ヲ一人給ハル誰ニテモ申
 任スルナリ又法中ニハ光明峯寺関白ノ息御
 室法ト申シ御母儀政所准后ニテワタリ給
 フヲ讓リ申タルヨリ此カ夕例トナルト云々

孝謙天皇改易官魏圖

孝謙天皇天平宝字二年八月甲子太保藤原惠美朝臣押勝等奉勅改易官号

改太政官

曰乾政官

改太政大臣

曰太師

改左大臣

曰太傅

改右大臣

曰太保

改大納言

曰御史大夫

改紫微中臺
改中務省

曰坤宮官
曰信部省

信部 信部大輔 信部少輔
信部大丞 信部少丞 信部大錄
信部少錄 已下七省準此

改式部省

曰文部省

改治部省

曰禮部省

改民部省

曰仁部省

改兵部省

曰武部省

改刑部省

曰義部省

改大藏省

曰節部省

改宮內省

曰智部省

改彈正臺

曰紀政臺

改彈正尹

曰紀政太府

改圖書寮

曰內史局

改陰陽寮

曰太史局

改中衛府

曰鎮國府

改大將

曰太尉

改中將

曰驍騎將軍負外將

改少將

曰次將

改衛門府

曰司門衛

改左右衛士府

曰左右勇士府

改左右兵衛府

曰左右虎賁衛

勝宝元年高野天皇受禪改皇后職曰紫微中
 臺妙選勳賢並列臺司宝字二年上尊号曰天
 平應真皇太后改中臺曰坤宮府見統紀二卷
 ○宝字七年紀曰紀改臺尹三品池田親王上表
 曰又八年三月紀改臺妙疏正八位上土師宿祢
 島村
 ○又宝字八年九月丙辰勅逆人仲麻呂執政奏
 改官名宜復舊焉○仲麻呂即謂惠美押勝是歲
 以叛而誅故復其所更官号

本朝官職古有而後廢圖

内臣

孝德天皇以大織冠鎌足為内臣後加大
 字曰内大臣
 宝字九年奘名公任之其後無聞

忠臣
 造宮省
 勅旨省
 内豎省

卿 輔 丞 錄
 卿 輔 丞 錄
 卿 輔 丞 錄
 ○神護景雲元年
 二月以正三位弓削御淨朝清人為大
 納言内豎卿衛門督上總守如故○又
 三年三月左中辨藤原雄田丸為兼内

法頭

登大輔○光仁寶龜三年罷內登署
推古天皇三十二年始置僧正僧都以阿
曇連為法頭

掌客

推古十六年隋使裴世清泊難波津安置
新館以中臣宮地連麻呂為掌客

紫微中臺

天平寶字元年五月置紫微內相一
人令掌內外諸兵事其官位祿賜職分雜
物皆准大臣以大納言藤原朝臣仲麻呂
為之

紫微內相

天平寶字元年孝謙天皇天平勝寶
元年九月制紫微中臺官位○令一人三正

位大弼二人位正下四少弼三人位從下四大忠四
人位正下五少忠五人位從下五大疏四人位從上六少
疏四人位正下七

撰善言司

持統天皇三年六月以皇子施基直
廣肆佐味朝臣宿那麻呂等七人拜一

制衣冠司

文武天皇四年十月置

造大幣司

文武天皇大寶元年十一月置有長

官

知政太官事

太寶三年正月三品刑部親王為
之慶雲三年二品穗積親王為之

授刀舍人寮

慶雲四年七月始置

催鑄錢司

元明天皇和銅元年二月置

帶劔寮

同年三月以小野朝臣馬養為

長官

造雜物法用司

二年三月置

板屋司

六年十月板屋司班秩一准寮注云蓋

改法用司為板屋司也

敕出司

元明天皇養老三年七月置

檢校司

造器司

養老四年二月令檢校司造器司二司

造釋奠器充大膳職大炊寮

知五衛及授刀舍人事

上年八月詔新田部親王

為

養氏司

造器司

造興福寺佛殿司

上年十

月始置三司

檢事

五年八月改撰官記事為

知河內和泉守

六年三月以正四位下阿倍朝

臣廣庭為

畿內大總管

聖武天皇天平三年十一月置以

一品新田部親王為之帶劔待勅

有判

史二人 主事四人 儀仗十人

畿內副總管

同上 但儀仗六人

以後三位藤原朝臣宇合為之

山陽道鎮撫使

同上多治見真人縣守為之

山陰道鎮撫使

藤原朝臣麻呂為之

南海道鎮撫使

大伴宿祢道足為之

右共天平二年十一月置鎮撫使掌與摠

管同判官主典各一人十八年四月以左

大臣橘宿祢諸兄兼太宰帥東海道東山

北陸山陰兩道山陽道南海道各置鎮撫

使一人至十二月廢

催造司

神龜元年三月始置天平二年小野朝

臣馬養任催造司監

催造官長官

天平四年中納言從三位兼一

一知河內和泉等國事阿倍朝臣廣

庭斐

節度使

天平四年八月置東海東山房前為之

山陰縣主為之西海宇合為之道別判官

主典各四人醫師陰陽師各一人宝字四

年十一月罷西海道節度使宝字八年七

月罷東海道節度使七年停山陽南海節

度使

山陽道節度使判官

上年一

巨曾倍朝臣津島

兼知安藝守事

上年從五位上石川朝臣夫子

為備後守 1 1 1 1 1

造客館司

上年冬十月癸酉始置 1 1 1 1

造佛造司

天平九年八月正五位下巨勢朝臣

奈氏麻呂為 1 1 1 1 長官

留守

十四年七月行幸紫香樂宮以知太政官

事正三位鈴鹿王等為留守攝津大夫從

四位下大伴宿禰牛養等為平城 1 1

巡察使

班田使

十四年九月遣巡察使於七

道諸國又任左右京畿内班田使十六年
又遣巡察使道別判官主典各一人

騎舍人

授刀舍人

十八年二月改騎舍人為

授頭舍人

檢習西海道兵使

稱德天皇天平勝寶四年冬十

月以常陸守從三位百濟王敬福為 1 1

1 1 1 1 1 判官錄事各二人

放鷹司

放生司

稱德^室天皇^八十年十月廢放鷹司置

放生司

法臣

天平神護二年十月法臣大僧都第一

修行進守大禪師因與准大納言法參議

大律師修行進守大禪師正四位上基真

准參議

法參議

見上

座主直講

神護景雲元年二月丁亥幸大學釋奠
一 一 一 一 從八位下麻田連直淨授
從六位下

法王宮職

上年三月始置 一 一 一
大夫 亮 大進 小進 大屬各一人
少屬 二人

内豎省

上年七月始置 一 一 一
卿 大輔 少輔各一人 大丞 少丞各二人
大録 一人 少録 三人

大國造

國造

上年十二月外從五位下武藏

宿祢不破麻呂為武藏國司造正四位上
道鳴宿禰島足為陸奥國大國造從五位
上道嶋宿禰三山為國造延曆十八年
月乙未從三位行民部卿兼造宮大輔義
作備前國造和氣朝臣清磨費

造伎樂長官

日三年五月外從五位下内藏忌

左平準令

又五月以外從五位下佐太忌寸味

村為 一 一 一 一

河内國撰官

撰津國撰官

山背國撰官

養老三年以多沼比真人三宅麻呂等三

人各任之

班田大夫

持統天皇六年九月遣 一 一 一 一 一 等

於四畿内

擬遣新羅使

持統六年賜 一 一 一 一 一 祿

持節征夷將軍

持節鎮狄將軍

養老四年

四月以播磨按察使正四位下多治比真

人縣守為 一 一 一 一 一 有副將軍以從

五位下阿陪朝臣駿河為持節鎮狄將軍

征準人持節大將軍

養老四年隼人反以中納

言正四位下大伴宿祢旅人為之有副將

軍

大主城

三代格

弘仁十四年正月廿九日太

宰府傳主船主厨始置主城二員既而太宰府

解備自傳主厨以來例貢御贄並諸供具事觸

類多闕兼和七年九月廿三日太政官奏省大

主城 正七位官 永定一員 正八位上 置主厨一

員 正八位上官

主厨

主船

三代格

太宰大貳從四位上南淵朝臣

清河等請更置主船兼和七年九月廿三日太

政官奏從之置一員 正八位下官

新羅譯語

弘仁四年九月廿九日太宰府解備

新羅之船來著伴島言詔不通來由難審彼此
相疑濫加殺害望請減史生一人置伴譯語勅
從之

甲斐國牧監

天長四年十月十五日置准信濃

國

信濃國牧監

元置二員天長元年八月廿日省

一員天安二年五月十一日復旧置二員

同山城國民若使

元置二員四月一日太政官

符云右一正五位下守左中辨

平朝臣季長奏狀稱得諸郡司解狀傳諸院諸
官及諸王臣家或爭百姓戶田或奪淫浪財物

云々

對馬島博士

弘仁十六年傳對馬島史生置博

士

賜御製使

相撲司

續日本後紀五

喚相撲司並令奏音

樂

巡察彈正

文德實錄

小野朝臣望

天長元

年拜巡察彈正二年為彈正少忠大同初丹墀
門成拜巡

長奉送使

文德

仁壽二年九月庚子伊勢齋

內親王參太神宮中納言正三位安倍安仁右
中辨從五位上橘朝臣海雄等為

先皇御忌齋會行事司

仁壽元年二月丙辰定

莊嚴堂舍司

辨備僧供司

檢校講讀二師房司

檢校集會衆僧房司

共見上年

次侍從

出居侍從

仁壽元年夏四月後四位

下道野王等為次 正四位下高枝王等為

出

大嘗會行事司

上年四月甲子定

前後鹵簿次第司

上年冬十月己亥朔定大嘗

會御襖裳束使並

監喪使

御齋會司

御齋會行事

造佛司

大同元年

右大辨秋篠朝臣安人為御齋會司日本紀略

莊嚴堂司

供僧司

固近江國關使

共見文德實錄卷一

造丸使

同二卷嘉祥三年

行檢非違使事

同上

陸奥按察使記事

山田古嗣天長三年為一

遣唐使

見文德五卷

持節大使

副使

兼和元年任一一

造船使

長官

次官

以藤原常嗣為持一一小野篁為一一

遣唐使裝束司

同上共續日本後紀三

知乘船事

造船都匠

遣唐教匠

同上

擬大領

擬主帳

文德天皇天安元年六月對

馬島上縣郡擬主帳卜部川知麻呂下縣郡擬

大領直浦主等卒黨類三百許人圍守正七位

下立野連正岑館行火射殺正岑並從者十人

防人六人

入唐大使

副使

入唐使

聘唐使

入唐判官

遣唐音聲長

遣唐畫師

遣唐譯語

船頭判官

修理遣唐船使長官

次官

共見續後紀。又

云修理船使云々

存問兼領勃海客使

仁明天皇兼和九年三月

朝臣恒河等上奏
式部大丞正六位上小野

遣唐陰陽師兼陰陽請益

正八位上春花宿祢

王成 兼和八年

終聘持節使

兼和五年藤原常嗣奉

入巨唐

續後紀九

存問渤海客使

兼和八年十二月以式部大丞

正六位上小野朝臣恒柯等為

郊勞使

兼和九年三月渤海客入京師遣式部

少輔從五位下藤原朝臣諸成為

領客使

上軍四月勘解由次官正六位上藤原

朝臣粟作等

檢損田使

見續後紀七卷

固關使

見同二十卷

授田使

見同十四卷

授字不明或是授字

班山城田使長官

次官

源弘藤原氏宗為之

班大和田使次官

豐前王為之

班河內和泉田使次官

岑成王為之

班撰津田使次官

路次名為之

右共兼和十四年任之見續日本後紀十六

艘唐使判官

文德卷七藤原松勳兼和元年為

一一一一一

推討使

見文德七卷

部領使

康平七年三月安置阿倍宗任正任從

類三十二人伊豫國一一正六位上行鎮守

府權軍監藤原則經三人官符見朝野群載

修理防城使

一一一一左右各一員兼和六年

各省一員

監護使

兼和五年內親王芳子薨依大后旨

傳一一一

外禦寮

天武天皇四年陰陽寮一一一

押領使

天曆四年下總國藤原有行請曰准先

例兼行一一一並給隨兵三十人寬弘三年没

路國司申請以正六位上高安為正補一一一

天曆六年出雲國司解請以清識靜平為一一一

一追捕部內奸濫並右大臣宣奉勅依請又天

曆六年越前國司以隨兵士卒脅略人民所部

不靜請停追捕使一一一亦依請解及符見朝

野群載

追捕使

天曆十年近江國司請以散位從七位

上一一是茂為一一一追捕凶党勅依見群載

賑給使

寬治元年六月賑給右京三四條一

一一一又見群載

譯語正

見延曆寺入唐故牒

養役夫司 作路司

養束司 山作司 長官 次官 判官 主典

御前次第司 長官 次官 判官 主典

御後次第司 同上

兼和七年淳和天皇崩奉葬時

養束司 山作司 養役夫司 沼路司

前次第司 長官 次官 判官 主典

後次第司 同上

嘉祥三年仁明天皇崩定緣葬諸司

造山司 天平勝宝六年山作司作

授畿内田使 齋衡二年日向守從五位下嗣峯

王發兵將殺

奉正 見新修舊經

本朝官制沿革圖考卷之二

勳位十二等圖

文武天皇大室元年三月甲午制勳位始
正冠正三位終追冠從八位下合十二等

正	三	位	一	等
從	三	位	二	等
正	四	下	三	等
從	四	下	四	等
正	五	下	五	等
從	五	下	六	等
正	六	下	七	等
從	六	下	八	等
正	七	下	九	等
從	七	下	十	等
正	八	下	十一	等
從	八	下	十二	等

亂按唐高祖武德七年始定令制官階上柱國至武騎尉
十二等為勳官官之有勳自是始矣
本朝之制亦倣唐
制置十二等然皆曰勳幾等而不別制名復不復用矣明
制復分文武勳云

服八等圖

親王四品 以上諸王 諸臣一位	黑紫
諸王二位 已下諸臣 二位三位	赤紫
直冠上階	深緋
下四階	淺緋
勤冠	深綠
務冠	淺綠
追冠	深縹
進冠	淺縹

封戸位田職田圖

一品親王	八百戸	封戸	位田	八十町	六百戸	拾森鈔封房異 位田 同令
二品親王	六百戸			六十町	四百五十戸	
三品親王	四百戸			五十町	三百戸	
四品親王	三百戸			三十町	二百二十五戸	
内親王減半	女減三分之一				無品 無位田	

太政大臣	三千戸	四十町	
左右大臣	二千戸	三十町	
大納言	八百戸	二十町 <small>右令稱職分田</small>	千五百戸
内大臣	八百戸		六百戸
中納言	三百戸	二十町	令不載
参議	六十戸		令不載
			令不載
正一位	三百戸	位田令	考異拾芥抄 位田令同
従一位	二百六十戸	八十町	二百二十五戸
正二位	二百戸	七十四町	百九十五戸
		六十町	百五十戸

従二位	百七十戸	九十四町	百二十八戸
正三位	百三十戸	四十町	九十八戸
従三位	百戸	三十四町	七十五戸
正四位	<small>已下無封戸給 絶綿布庸布</small>	二十四町	
従四位		二十町	
正五位		十二町	
従五位		八町	
		女減三分之一	
		<small>解云依町減之 不至段步</small>	
外従五位		六町	

祿令頒祿圖

令云在京文武職事及太宰
壹岐對馬皆依官位給祿

祿

正五位	從四位	正四位	從三位	正三位	正從二位	正從一位	絕
五匹	七匹	八匹	十二匹	十四匹	二十匹	三十匹	
五屯	七屯	八屯	十二屯	十四屯	二十屯	三十屯	綿
十二端	十八端	二十二端	三十六端	四十四端	六十端	一百端	布
二十口	三十口	四十口	六十口	八十口	百口	百四十口	糒

從五位	正六位	從六位	正七位	從七位	正八位	從八位	大初位	少初位
四匹	三匹	三匹	二匹	二匹	一匹	一匹	一匹	一匹
四屯	三屯	三屯	二屯	二屯	一屯	一屯	一屯	一屯
十端	五端	四端	四端	三端	三端	三端	二端	二端
二十口	十五口	十五口	十五口	十五口	十五口	十五口	十口	十口

令 家令降一級

唯文學不在降限

義解

書史以上通稱家令

年官年爵圖

諸院宮 宮東	諸司允	諸國掾	目	史生 一分
一人	一人	二人	三人	二十人
又爵一 封戶二千戶 勅旨田千町	一人	一人	一人	三人
或云臨時申賜諸 司助又給二分代 內舍人封戶千五 百戶或減五百戶	一人	一人	一人	三人

親王	式部卿	大政大臣	左右大臣	內大臣	大中納言	參議	內侍
當代第一親王 每年賜掾自 餘親王給之	封戶千五百 戶減七百五 十戶	一人	一人	一人	一人	一人	一人
一人	一人	一人	一人	一人	一人	一人	一人
一人	二人	三人	二人	二人	一人	一人	一人

本朝諸氏配姓圖

忌寸	宿祢	真人				朝臣
秦	物部	清原 <small>後改朝臣</small>	多治比	滋野	小野	藤原
	長谷部	粟田 <small>同</small>		橘	安倍	源
	越智	文屋 <small>又朝臣</small>		高向	卜部	平
	津守			高階	加茂	清原
	小槻			多々良	巨勢	菅原
				南淵	宮道	在原
				百濟	大神	中原

本朝姓氏三別圖

縣主	加茂	鴨				
神主	度會	荒木田				
天皇	源平	神明	大臣	外國	百濟	
之裔	紀橘	之胃	藤原	秦	多々良	
皇別	清原	神別	菅原	蕃別	丹波	
分別	小野		大管			
自氏	在原		大江			

姓配名先後圖

六位	五位	四位	参議 <small>三位 四位</small>	三位	二位	散一位	大臣
大夫	大夫	大夫	卿	卿	卿	卿	公
藤原 ○ ○ 朝臣	藤原 ○ ○ 朝臣	藤原 ○ ○ 朝臣	藤原 朝臣 ○ ○ 卿	藤原 朝臣 ○ ○ 卿	藤原 朝臣 ○ ○ 卿	藤原 朝臣 ○ ○ 卿	○ ○ 公

養老五年冬十月癸未太政官處分唱考之日
 三位称卿四位称姓五位先名後姓自今以去
 永為恒例

官位高卑行守先後圖

<p>官 相 先官 後官</p>	<p> <small>大納言從二位 中納言從三位 左少辨正五位下 式部少輔從五位上</small> </p>
------------------------------	--

官位不相當先書位

<p>行 位高官</p>	<p>守 官高位</p>
<p>正二位行大納言 正四位下行左大辨 正六位上行式部少丞</p>	<p>後三位守大納言 後四位上守治部卿 正六位上守大膳亮</p>

正官兼官内外文武位署圖

正官

令九任兩官以上者一為正餘皆為兼。官位相當者為正官

兼官

官位不相當則官虽貴於位亦為兼官

正官兼官共
不相當則先
所守正官

所兼之官共

不相當則先

守官而後行

所兼之官共行
官同位則先文
官。又隨職負
令次第

從三位守大納言兼行東宮太夫

左近衛大將從三位兼守大納言行民部卿

權中納言從三位兼行中宮大夫右衛門督

必在諸

諸國守

官下

必在諸

官上

撰政 闕白 參議 別當

藏人頭 五位藏人
六位藏人 修理宮城使 判官次官

造寺長官次官判官 鎮守府將軍

施茶院使 防鴨河使

內舍人 外國前司

正兼共四位	則如式先官	相当正誤官 為兼官次于 位下	武官誤次 于文官上
中納言兼左近衛大將從三位行春宮大夫陸奥出羽按察使	左大將相当從三位	從三位守大納言兼左近衛大將行春宮大夫陸奥出羽按察使 <small>當署</small>	別當參議從三位行右衛門督兼中宮大夫伊豫權守 <small>當署</small>
		中宮文官 衛門武官	參議從三位行中宮大夫兼右工門督

授位三等圖

勳位六等以上	勳位十二等以上	勳位十三等以上
内外五位以上	内八位以上 外七位以上	内初位 外初位以上
勅授	奏授	別授官

任官三等圖

勅任	奏任	判任	判補
<p>大納言以上 左右大辨 八省 卿 五衛府督 彈正尹 大宰師</p> <p><small>皇太子傳官位高於七省卿故推為勅任也</small></p>	<p>內外諸司王 典以上</p> <p>郡領 軍毅</p>	<p>郡主政 主張</p> <p>家令等 內舍人</p>	<p>舍人史生 使部伴部 帳內贊人</p> <p>式部</p>

本朝官制沿革卷之三

本朝官職準唐官圖

大納言	侍中
<p>太政官 太政大臣 左大臣 右大臣</p>	<p>尚書省 尚書令 尚書左僕射 尚書右僕射</p> <p><small>唐制太師太傅太保謂之三師太尉司徒司空謂之三心皆以為勳官加官送官而不用府不執事唯尚書省統天下事而今及僕射為長貳官則吾朝三大臣之職掌也故以配焉</small></p>

唐制九詔勅中書受旨而門下覆奏
付之尚書門下長官則侍中也即本
朝大納言之職掌也然本朝之制不
置門下大納言屬太政官其法稍不同
耳。古以御史配大納言然御史之職
在糾彈而今彈正之任也其事不相宜
以漢時自御史大夫拜至相故強以御史
大納言也又丞相獻納非定官稱故今以侍中配大納言也

中納言

門下侍郎

少納言

給事中

皆門下之屬官也

參議

參知政事

後魏古弼始為尚書令
一 一 一 唐
一 一 一 宋太祖已
一 一 一 張文瓘皆參知政事

相趙普將擇官以為副而唯其名稱呂陶穀問
曰下丞相一等有何官對曰唐有參知機務
一 一 一 今可用之遂命薛居正呂餘慶為
一 一 一 仍今不押班不知印不升政事堂勅尾署
御降宰相敕字月俸雜給半之右見會要本朝
參議初曰參議朝政後曰參議即唐參
一 一 一 之任也又隋有預朝政唐又有參預朝政參知
機務皆參知政事之職也則本朝參議則本朝
配參知政事可也旧以諫議大夫八座配參議
然諫議大夫職掌諫正八座稱左右僕射及六
尚書不專任一人則其稱不相準矣

大外記

左大辨	尚書左丞
右大辨	尚書右丞
左中辨	尚書左司郎中
右中辨	尚書右司郎中
左少辨	尚書左司員外郎
右少辨	尚書右司員外郎

唐制尚書省屬官有左右丞左右司郎中員外郎各一人尚書省都堂居中左右分司堂東有吏戶禮三行每行四司左司總之九二十四司分每行四司右司總之九二十四司分曹共理本朝之制太政官管八制左右辨各管四省則亦擬唐制而設也但

史

都司

唐法左右分司者郎中及員外郎而左右分司者郎中及員外郎而左右丞則不必分司管轄且丞及郎中員外郎位資相懸不如承朝六辨官位資相差各管左右司也此為異耳然其職掌名号不甚異故以配焉或以尚書配者誤矣唐人單奉尚書者皆六部尚書本朝八省御之任也

八省周官唐官圖

冬官大司空	秋官大司馬	夏官大司馬	地官大司徒	春官大宗伯	天官大冢宰			周 六官
		六省	尚書省	三省	併尚書門下二	中書省		唐 三省
工部	刑部	兵部	戶部	禮部	吏部			六部
	大府寺							九等
宮內省	大藏省	刑部省	兵部省	民部省	治部省	式部省	中務省	本朝 八省

	錄	丞	輔	中務省	中務省
				中書令	中書省
				龍朔右相光宅內史開元紫微令	

唐三省長官職掌圖

中書省 中書令

通考云中書之名曰美謂之中書省自魏晉始為唐光澤元年改鳳閣閣元元年改為紫微省者

覆奏

佐天子議大政授行命令而宜之

晉志云給事黃門侍郎管門下衆事謂之門下省唐龍朔二年改為東台光宅初改鳳臺開元元年為門省

門下省 侍中 門下侍郎

取旨

佐天議大政審中外出納之事

尚書省 尚書令

尚書秦官隋及唐有尚書省光宅初改為文昌臺每拱初改都臺神堯初復

施行

左僕射以太宗為尚書令僕射右僕射不敢君僕射為長官

事無不總左司統吏戶禮三部右司統兵刑工三部

唐尚書左右司六部圖

尚書省都堂

吏部 吏部司 吏部司 吏部司 吏部司

戶部

禮部

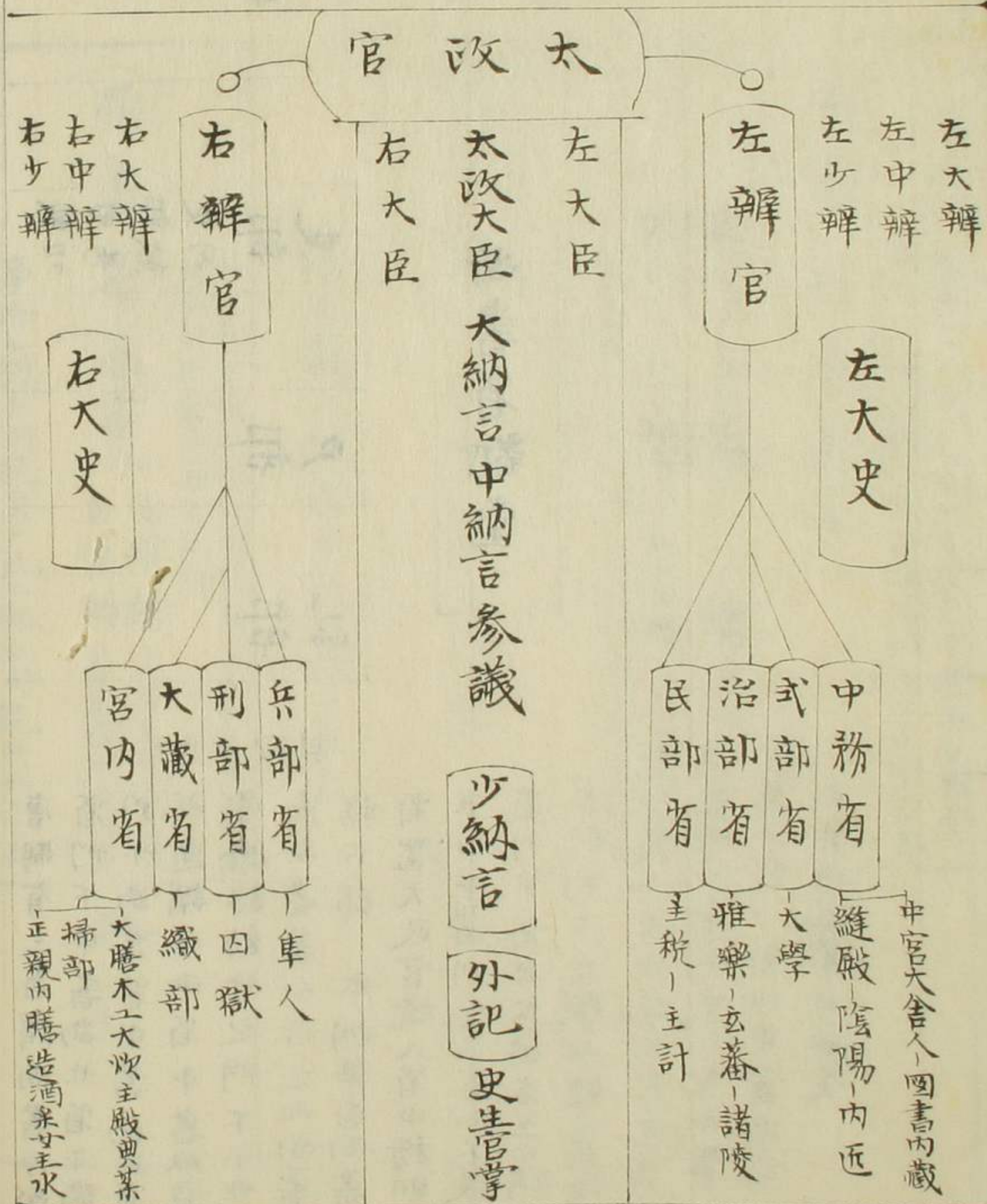
兵部

刑部

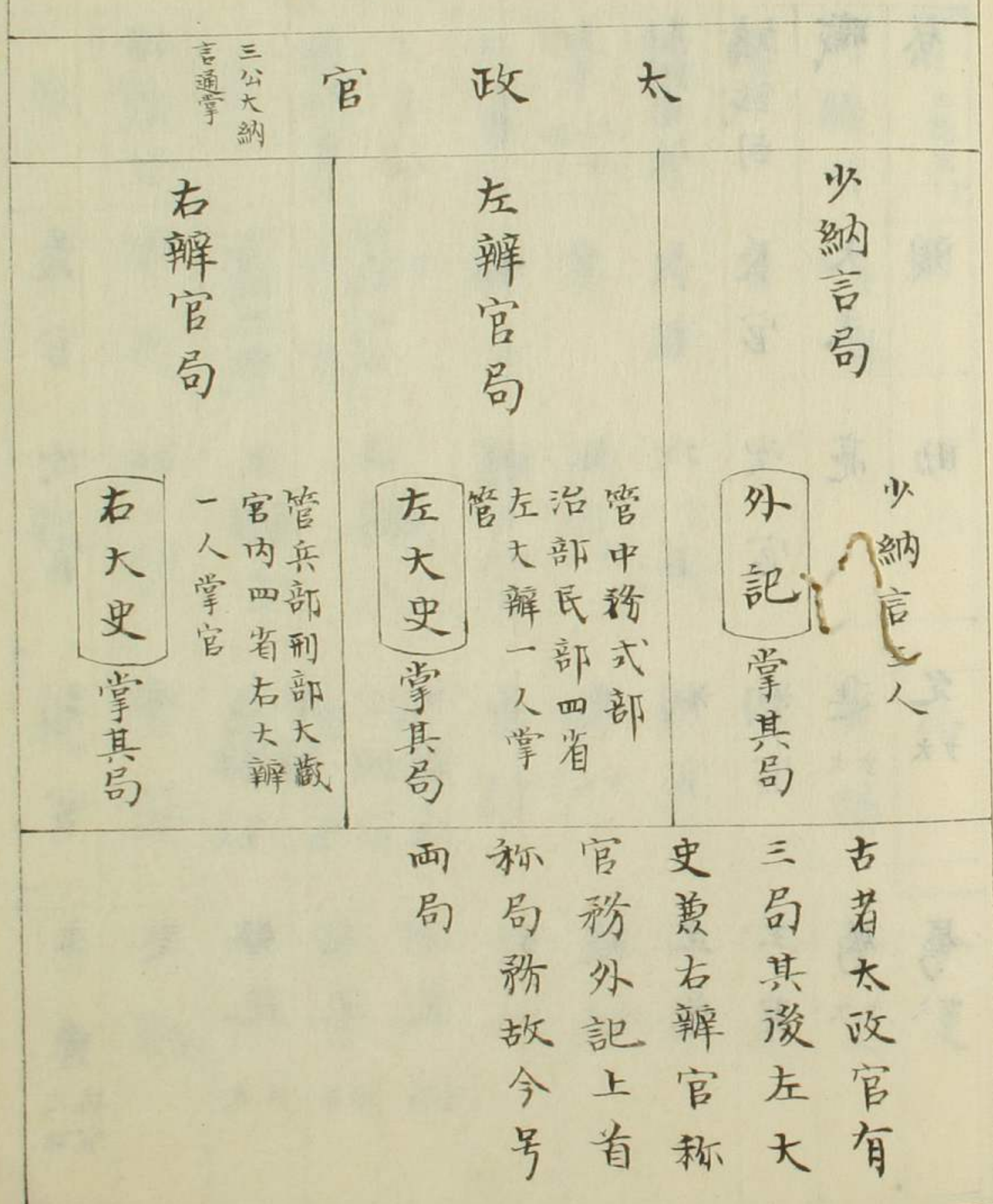
工部

唐制有三省謂尚書為南省門下中書為北省亦謂門下為左省中書為右省或通謂之兩省中書取旨掌撰詔勅付之門下正非宣尚書義而行之而尚書轄六部本朝準唐尚書省置大政官統八省中務則準中書而列之八省而不復置門下省自大納言至小納言則門下之職而隸之太政官見令及位記式可見矣蓋併尚書門下二省而唯置大政一官以中書屬之也其所沿革可知矣

太政官統八省圖



太政官三局圖



分配當之圖

司	內膳司	署	近衛府	四府 <small>衛兵 工門</small>	內侍司	大宰府	鎮守府	國	郡	家
正	正奉膳	首	大將	督	尚侍	帥	將軍	守	大領	令
			中將 少將	佐	典侍	貳		少領	扶	
佑	典膳	佑	將監	尉	掌侍	監	軍監	主政	從	
令史	令史	令史	將曹	志		典	軍曹	目	主張	書史

本朝百官四

察	職	鑄錢司	勘解由使	臺	八省	大政官	神祇官		
頭	大夫	長官	長官	尹	卿	左右大臣 太政大臣	伯	長官	
助	亮	次官	次官	弼	輔	中納言 大納言	副	次官	
允	進	判官	判官	忠	丞	少納言 中納言	祐	判官	
屬	屬	主典	主典	疏	錄	小史 大史	史	主典	



又官日

防鴨河使	使	次官	判官	主典
<small>施某院使 修理宮城使</small>	使		判官	主典
撥非違使	別當	佐 <small>右左</small>	尉 <small>右左</small>	志 <small>右左 大少</small>

本朝官制沿革圖考卷之四

左右京町保坊城條圖

先王之制八戶為一行四為町町四為保保四為坊
坊四為條而都邑之制備矣
九九條

一町 <small>四行八門 九三十二戶</small>	一保 <small>四町</small>	一坊 <small>四保</small>	一條 <small>一條二條通 左右京各六 坊三條已下 左右京 各四坊</small>
-------------------------------------	-------------------------	-------------------------	--

按周禮匠人職營國方九里旁三門國中九經
九緯南北之道為經東西之道為緯緯舊儀曰長
汝城中經緯各長三十二里十八步八街九陌
三宮九府三廟十二門九市十橋
本朝

都邑之制遵周禮九緯之制兼用漢唐之法
 自北而南九有九條一條至二條相距十町
 二條至九條相距各四町是為九緯東西各
 有京極大街中央有朱雀大街々左田左京
 自西而東大街三日大宮日西洞院日東洞
 院街右日右京自東而西大街三亦如左京
 大街九九相距各四町是為九經皇居在一
 條二條之間東西限大宮東西八町南北十
 町九左右京東西三十二町南北三十八町
 九為坊六十四坊北二町為北邊

一町

四行

北一門	
北二門	
北三門	
北四門	
北五門	
北六門	
北七門	
北八門	

八門

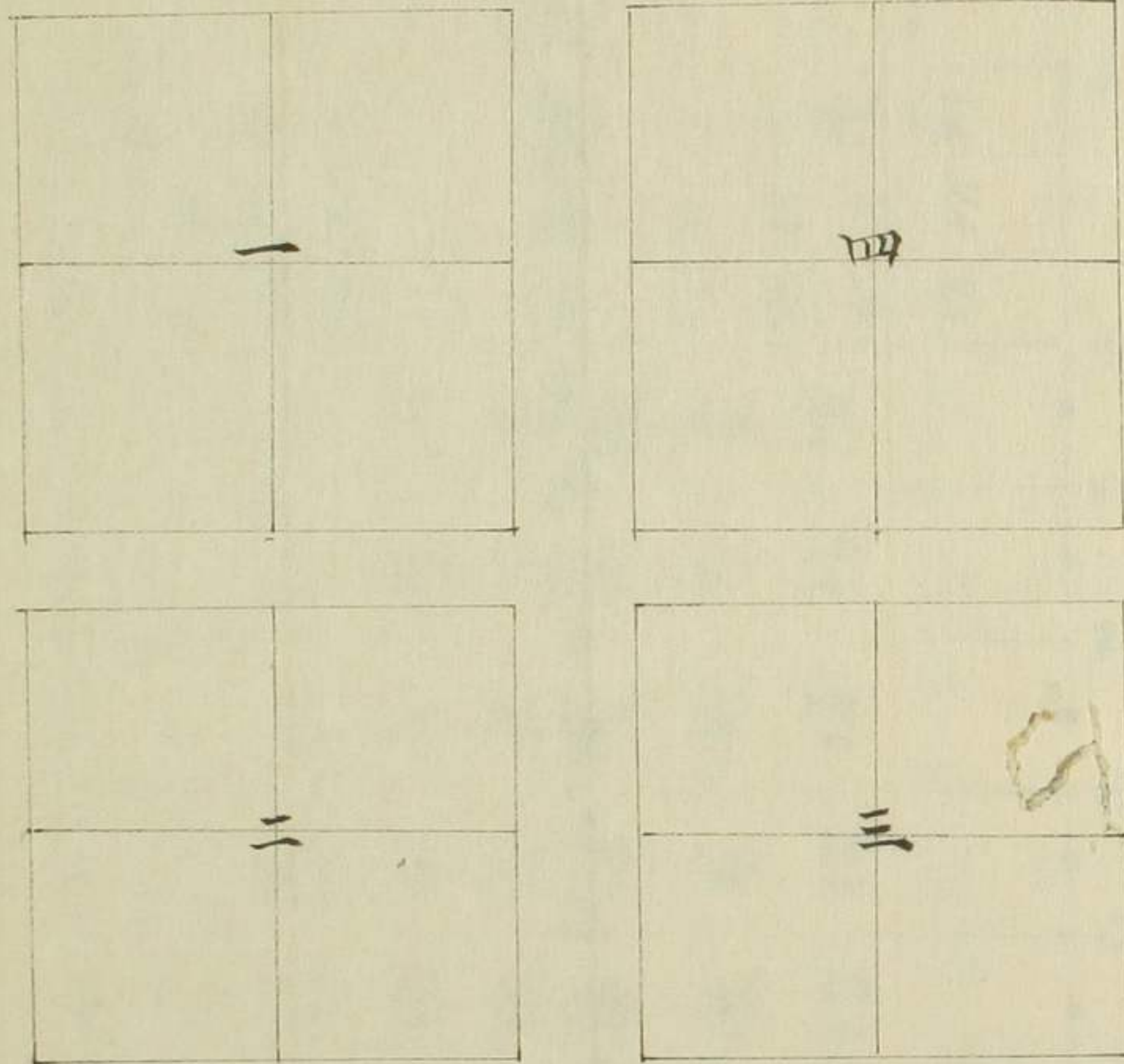
之圖

按一町方
四十丈

自一行	
自一行	
自一行	
自一行	
自一行	
自一行	
自一行	
自一行	

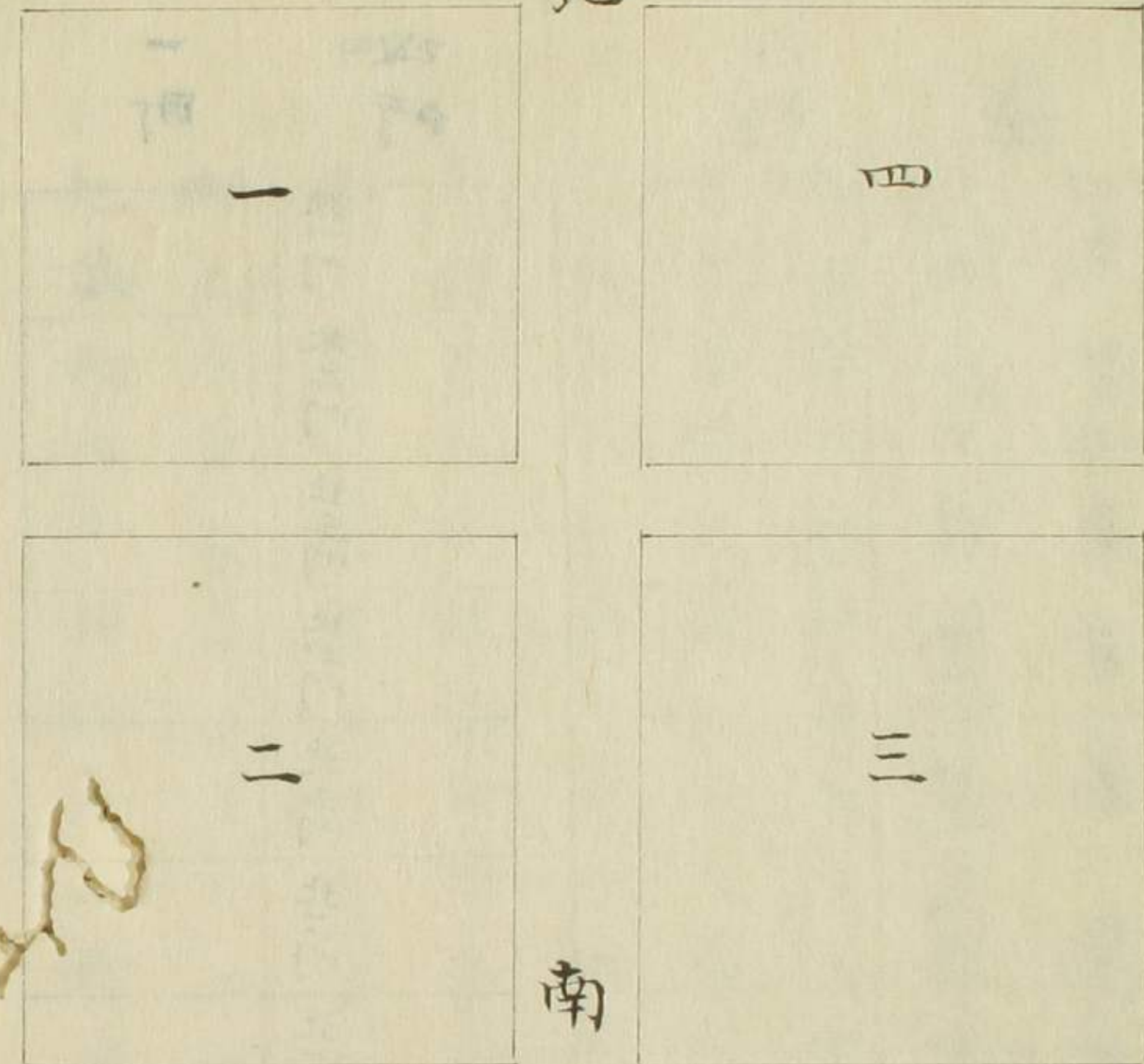
九計門者左京起
 西北南下右京起
 東北下行○九一
 町有四行一行有
 八門一戶各長十
 丈弘五丈 ○
 九計行者左京西
 上東下右京東上
 西下

保 四 為 坊 圖



允計保者左
 京起西北南
 下右京起東
 北

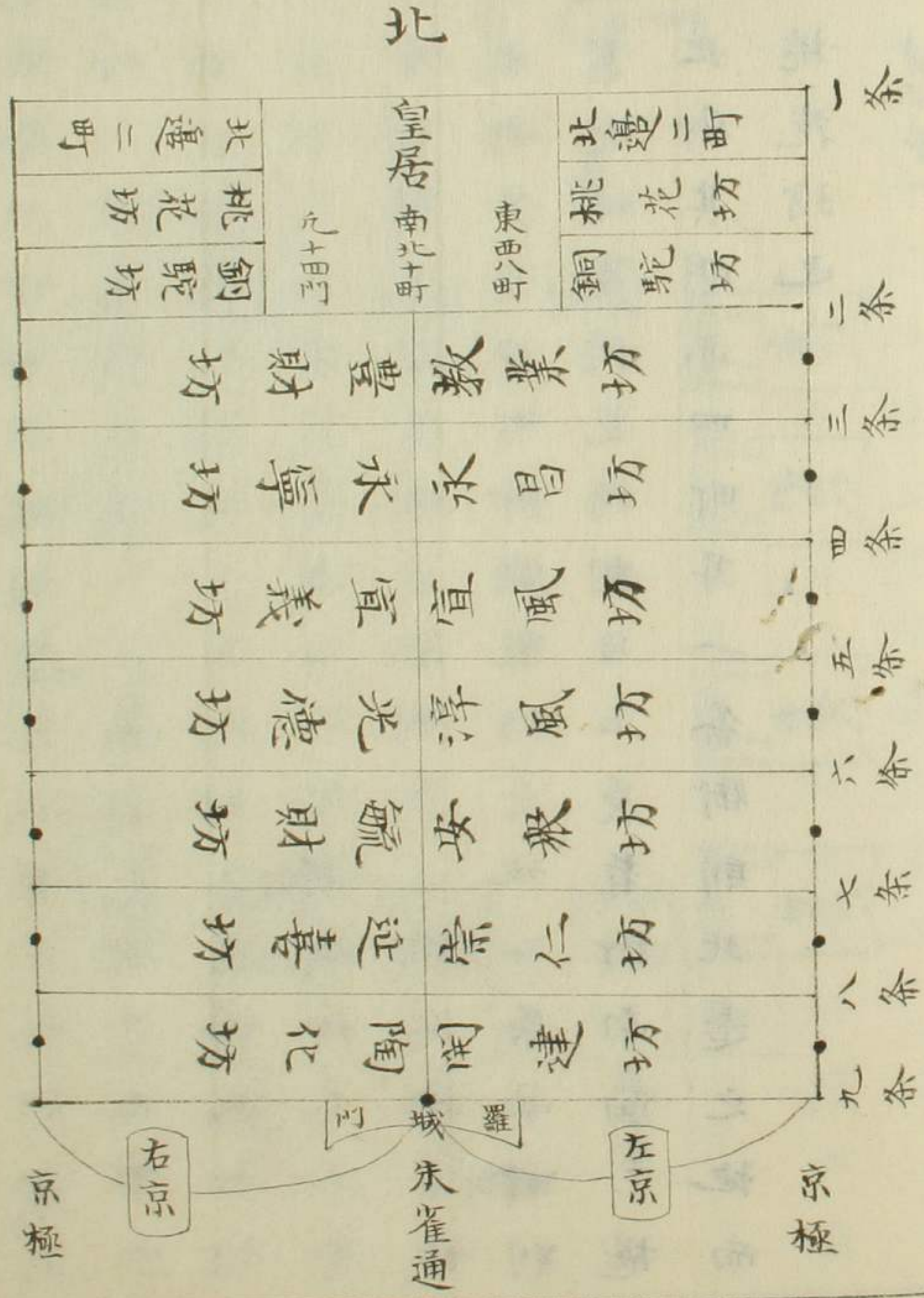
町 四 為 保 圖



允計町者左
 京起西北下
 南右京起東
 北南環

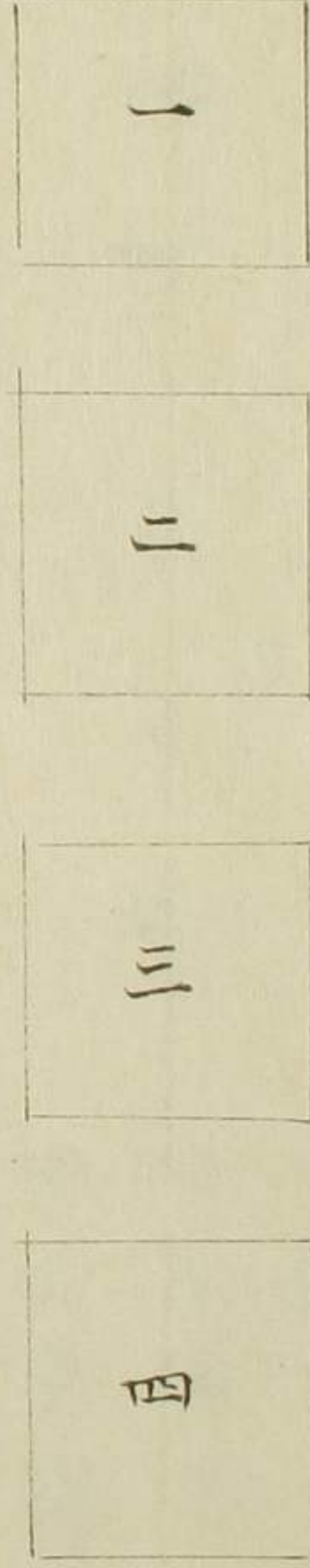
圖坊六十條九京右左

東西三十二町南北三十八町

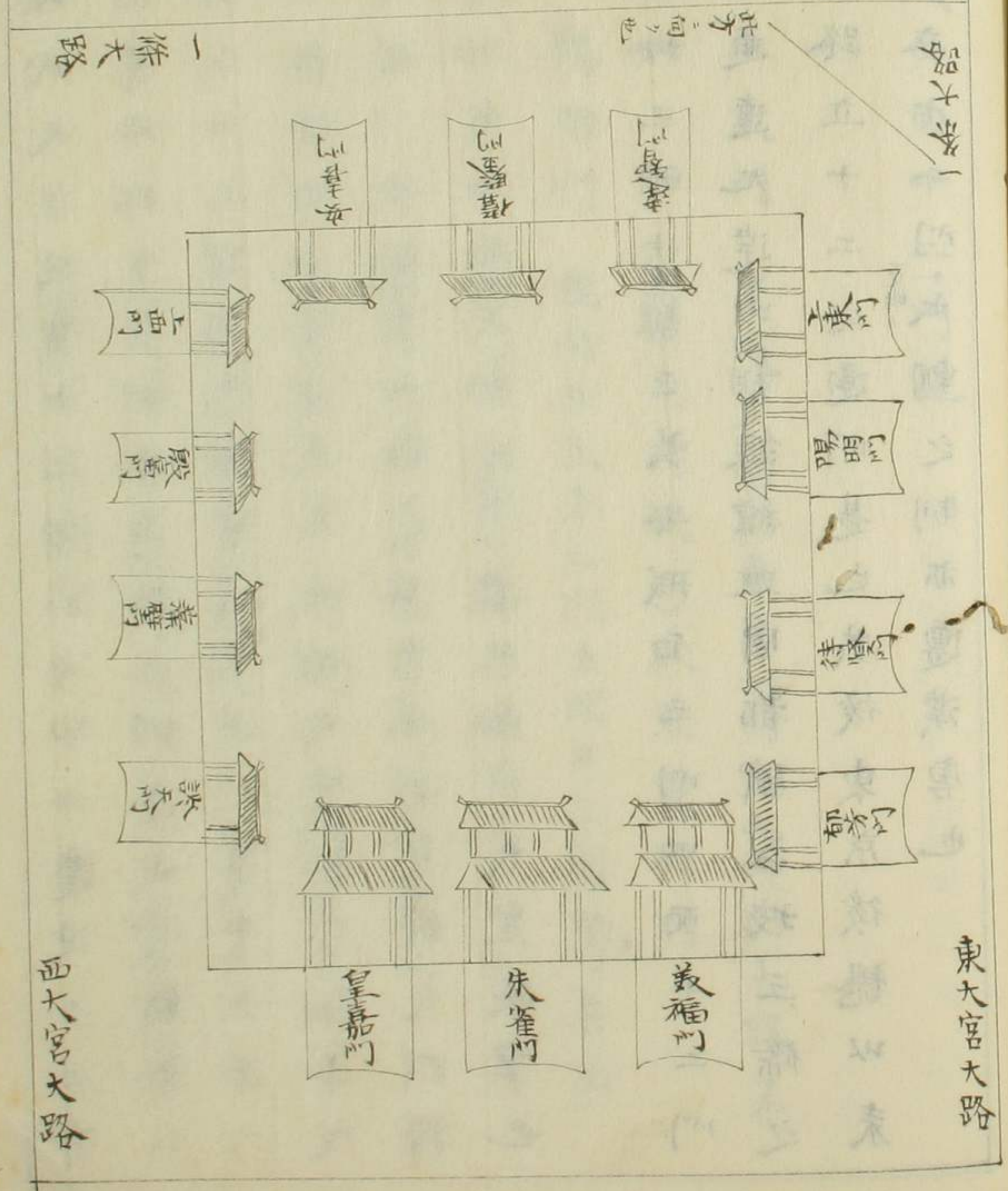


圖條為四坊

元計坊左京起西下東右京起東下西



大內宮城二十門圖



桃花銅駝二坊源順鈔不載○按坊者在鄆曰
 邑在都曰坊四面設城第宅在其中也如唐光
 德坊碎錦坊是也本朝之制亦再方四
 町為一切桃花銅駝各六坊同名其餘每四坊
 同名今人不省其義漫以一條街稱桃巷二條
 街稱銅駝者非矣依古制則自二條北街至
 水南街其間四町即銅駝坊之地二條南街則
 教業之地耳桃花坊則自上長者街南面至
 水北街其間亦四町耳一條街則北邊之地而
 非桃花坊也

桓武天皇延曆十二年正月甲午遷使于山背
國葛野郡宇多村為遷都也始造山背新宮六
月庚午令諸國造新宮諸門十三年冬十月二
十三日自南京遷北京嵯峨天皇弘仁九年戊
戌諸門懸額東面橘逸弊書南面及於天門釋
空海書西面小野道胤書北面 天皇宸筆也

○按三輔決錄云長安城面三門四面十二門
皆通達九達以相經緯班固都賦云坡三條之
廣路立十二之通門是也其後東京後魏以來
皆立十二門至隋一水朝之制亦遵漢唐也

皇城四面十二門記

上東門 皇城東面北來才一門直土御門大路不

在十二門數 ○本東會相門

陽明門 東面北來才二門五間戶三間備兵工

御門直近衛小路 ○備前國山氏所
造故稱焉一云若犬耳氏恐非也

待賢門 東面北來第三門號中御門直中御門

小路 ○播磨國造建部氏也或云山氏
亦非初云建部門後改曰待賢因音訓
相近而改稱也

郁芳門 東面北來第四門稱大炊御門○伊予

國的氏所造的字此訓伊具巴故音之
日郁芳門一日達部氏造非也

美福門 南面東門二階五間戶三間稱壬生御

門○越前國壬生氏所造元日壬生
門後雅其名音日美福門

朱雀門 南面正門二階七門戶五間稱朱雀御

門○伴氏所造唐西内大明宮西南門
日丹鳳門有樓日丹鳳樓丹鳳即朱雀
之家故名云

皇嘉門 南面西門稱雅樂御門二階五門戶三

間○若犬耳氏所造

談天門 西面南來第一門五間戶三間稱焉察

御門○阿波國玉手氏所造故雅其音
日談天門一云壬生氏造非也

藻壁門 西面南來第二門稱西中御門日但馬

國佐伯氏所造元日佐伯門後假其音
日藻壁門

殷富門 西面南來第三門稱西近衛御門○尾張美

濃二國伊福部氏所造故云殷富門一云伴
橘部氏造

上西門 西面南來第四門本在十二門之數稱西土

御門 ○本曰西會廂門

安嘉門 北面西門稱兵庫寮御門 ○若狹越中二

國海犬養氏所造故假其音曰安嘉門一

作海犬耳

倭鑿門 北面中門稱不用御門 丹波國猪養氏

所造故假其音曰倭鑿門 一作猪使 ○本

云玄武門

達智門 北回東門 ○備中備後二國丹治氏所造

故本云丹治門後雅其音曰達智門丹治

又作丹治比

田制所段圖

一步	雜令云九度地五尺為步 ○田籍部云九田以方六尺為一步四面各六尺也
一段	田令田九田長三十步廣十二步為一段 田籍部云三十六步為一段頭三百六十為一段積按一段者容方一步者三百六十箇也但田籍
一町	田令日十段為一町 田籍部曰一段為一町頭十段為一町積九一町三十六百步也
一里	雜令日三百步為一里 ○田籍部云三十町為一里起西行西限三十里 ○按
一條	

所云步法較田
令則加五之一
則改法亦隨而
增也近制則以
三百坪為一段
△田藉部又曰

