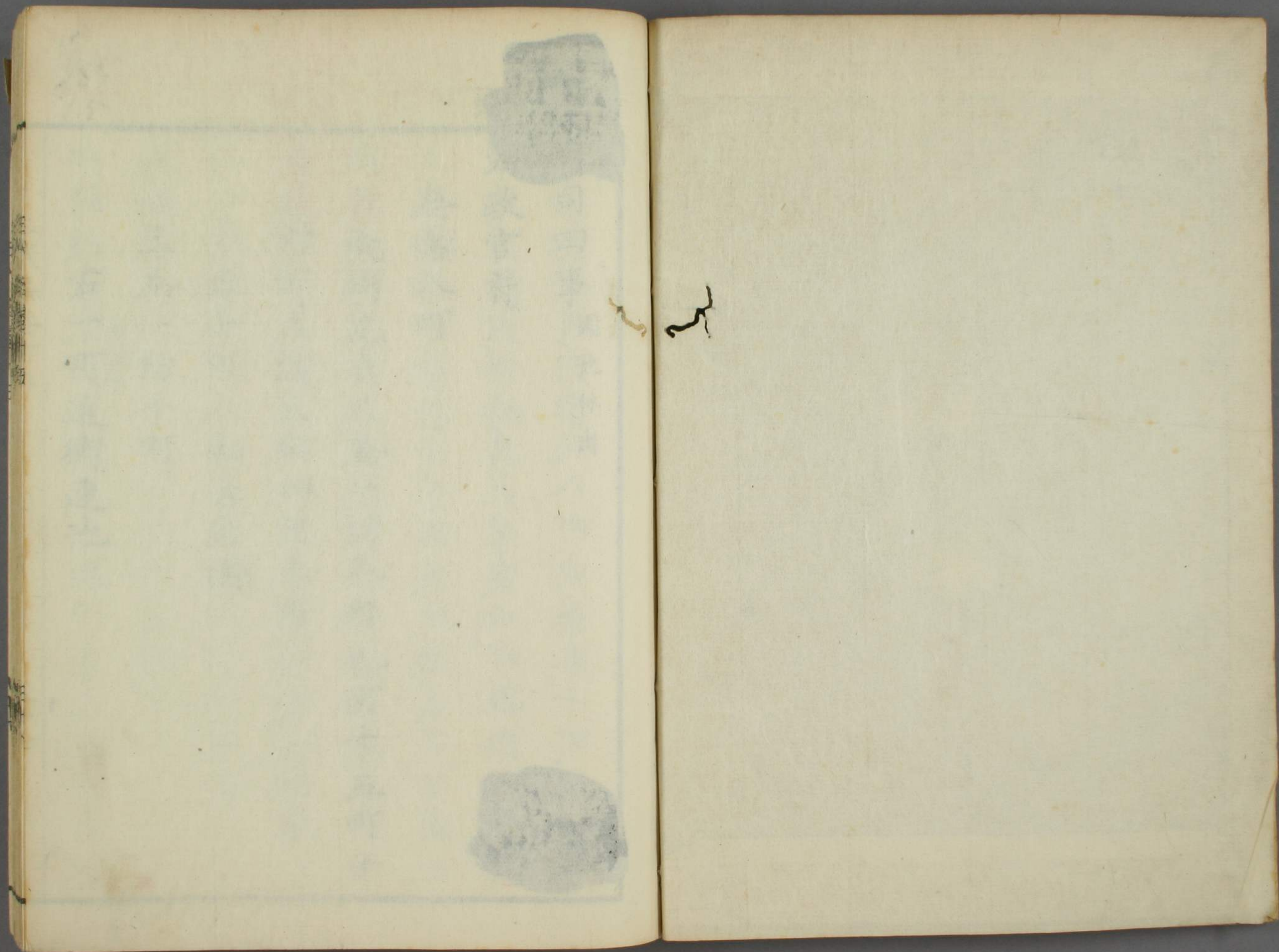




7 3
17
283
15

7 3
283
15





712
283
15

學
校
圖
書



大政官符

司田事

園池付出

合畠八町

長岡、尤京、三條、一坊、八町、九町、十五町、十

六町、二坊、三町、四町、六町

右七町、勅旨、藍圃

三條、一坊、十町

右一町、近衛、蓮池

三代略卷十五



以前被右大臣宣稱奉勅件處永充二司以
為園池藤繼繩

延曆十四年正月十九日

勅安上治民莫善於礼移風易俗莫善於樂礼
樂所興惟在二寮門徒所苦但在衣食冬是天
文陰陽曆算醫針等學國家所要並置公廡之
田應用諸生供給其大學寮卅町卅本雅樂寮十町
陰陽寮十町內藥司八町典藥寮十町所司宜

弘
民

准件施行

天平寶字元年八月廿三日

統紀第廿

弘
民

越前國水田一百二十町五段百六十九步

勅古之王者教學為先訓也垂風莫不由此朕
留心膠序屬想儒宗修邠魯之前蹤弘洙泗之
往烈而經藉之道于今未隆好學之徒無聞享
今蓋簞食瓢飲非性所安鼓篋橫經中途而心
永言其弊情深興復其去天平寶字元年所置

大學寮田卅町。生徒稍衆，不足供費，宜更加置。前件水田通前一百卅餘町，名曰初學田，贍給生徒。令遂其業，庶岷墟之璞，藉琢磨而騰輝。稽峯之箭，資括羽而增美。然後採擇英髦，用秉庶績。論其弘益，豈不大哉。

延曆十三年十一月七日

類聚國史第百七

民弘

太政官符

一返收田十三町

元大學寮勸學田

大和國七町

十市郡

近江國六町

栗太郡

右為充二寮收之

一充二寮田十三町

即同勸學田

典藥寮勸學田八町

大和國四町

主馬寮公廨田五町

大和國二町 近江國三町

右更加置之

以前被右大臣宣稱奉

勅如右

延曆十七年九月八日

一充左馬寮水田二百卅七町五段三百廿四步

大和國廿四町一段百卅五步

攝津國二町

越前國卅五町八段二百九十六步

播磨國一町

信濃國百八十四町五段二百五十三步

陸田十七町一段百八十步

大和國二町五段

正德云
算惣計
百五十五
字恐衍

山城國十四町六段百八十步

一充右馬寮水田二百卅五町五段三百廿四步

大和國廿四町一段百卅五步

信濃國百八十四町五段二百五十三步

越前國卅五町八段二百九十六步

播磨國一町百五十三步

陸田十七町一段百八十步

大和國二町五段

山城國十四町六段百八十步

勅依前件

大同三年十月十三日

民延

太政官符

應割官田充諸司要劇并番上粮新事

合一千二百卅五町二段三百卅九步

山城國百九十四町三段二百卅九步

畠書寮十九町八段二百九十七步

山城國以下千步計有五百三十三町五段百卅五步文有六步

畠書寮以下千步計有四百三十二町九段百卅八步文有九步

散位寮十二町八段二百七十步

治部省廿一町四段三百卅二步

刑部省廿四町六段二百七十步

判事卅二町三段六十三步

囚獄司九町二段百廿六步

正親司九町二段百廿六步

采女司八町四段二百八十步

彈正臺卅町二段二百十六步

三式略卷卅五

四十一

太皇太后宮職大
計有下宮職大
百六十町九百
九百六十町九
百六十町九百
五十三町九百
与一本步
有二本步
百有本步
步差二町

左兵庫十二町九段二百卅四步

右兵庫十二町九段二百卅四步

大和國四百六十七町九段二百十八步

太皇太后宮職廿三町三段二百八十步

皇太后宮職廿二町七段二百八十步

內藏寮六十町三段百八十步

大藏省卅二町三段二百七十步

主殿寮廿四町五段十八步

左近衛府卅三町七段三百廿四步

右近衛府卅一町三段百八十步

左衛門府廿六町五段卅六步

右衛門府廿六町五段卅六步

左兵衛府卅三町七段三百廿四步

右兵衛府卅三町七段三百廿四步

左馬寮六十一町六段百七十七步

右馬寮五十九町二段八十一步

河內國二百六十町百九十六步

式部省卅四町四段二百七十步

玄蕃寮十六町五段百廿六步

兵部省卅二町一段五十四步

太膳職卅二町七段百廿六步

木工寮卅町七段二百八十八步

掃部寮卅五町五段二百五十步

内膳司卅四町一段百廿四步

左京職卅六町八段三百廿四步

右京職卅六町八段三百廿四步

攝津國三百十二町九段五十二步

大舍人寮十六町二段二百五十二步

縫殿寮十三町九段百卅六步

内匠寮卅三町二段

内藥司卅一町九段五十四步

雅樂寮卅七町六段二百卅三步

大舍人寮計有
三百九十
二町百九
四步百十
六文百有
步十有二
差

諸陵寮廿町五段二百八十八步

造兵司十町三段五十四步

鼓吹司十九町六段八十步

隼人司十二町六段

大藏省卅町一段二百八十八步

織部司十二町六段

木工寮卅四町六段

造酒司九町二段三百卅三步

今又園池司六町九段二百八十八步

主水司九町二段三百廿四步

主油司七町九段二百五十八步

東市司七町九段百九十八步

西市司七町九段百九十八步

右要劇之俸其來尚矣。養老三載簡劇官而給錢。大同四年混衆司以行米初依官立法多少有差。後隨時制宜平均無別。自今而降相分二

物普給百官至于外米穀少如雲之稼人無栖
畝之糧國用差倍於前倉廩漸罄於後因茲月
俸難給日稟屢空既違先皇之素情必非
後主之新慮加以賜白粲者全稟六斗得青蚨
者不盈百枚論之政途事不齊一正三位行中
納言兼民部卿藤原朝臣冬緒宣奉勅夫官
田之設為利朝家即補闕之深旨充虛之速筭
今文武職要劇資糧年少見行月多不給遂

事不得已或賜外庫而諸國頻稱正稅不足屢
申不動用盡徒為行李之煩每有闕乏之歎仍
割件田永充其新願使勤王之吏識榮辱於當
時主藏之臣知禮節於季葉凡厥上日每月中
官一如舊規勿失前躅但其遺田者官之蓄積
國之資儲永為官田傳之不朽頃年或以公田
施入寺家或以私地奉資神社尤格式所制先
後稠疊後世若分此田以充如此之色非所以

割_テ民_ノ口_ヲ分_ル助_ル國_ノ虛_ニ耗_ラ是_レ明_君所_レ不_レ行_賢臣_ノ所_レ不_レ取_也縱_ニ非_{トモ}神_寺捨_テ絶_テ外_ノ用_ヲ豫_戒未_レ萌_莫令_レ更_然
元慶五年十一月廿五日

太政官符

改_テ給_ル諸_司要_劇并_テ番_上糧_事

太政官 中務省 監物オロシモノノカサ

太學寮 民部省 宮内省

大炊寮

司恐省誤

式本於已上七司以米給

大舍人寮 内藏寮 圖書寮

縫殿寮 内近寮 式部省

治部省 雅樂寮 玄蕃寮

諸陵寮 兵部省 隼人司

刑部司 判事コトアルツカサ 囚獄司

大藏省 織部司 木膳職

木工寮 主殿寮 掃部寮

正親司

内膳司

造酒司

主水司

采女司

彈正臺

左京職

東市司

右京職

西市司

左近衛府

右近衛府

左衛門府

右衛門府

左兵衛府

右兵衛府

左馬寮

右馬寮

大以上卅九司以官田給

圖書寮

右太納言正三位兼行民部卿藤原朝臣冬緒

宣奉

勅件要劇月糧相分錢米充行年久而

頃年貢賦難備頻多減耗之年倉廩屢空猶少

盈溢之日官俸由其罕給月糧為之難行仍分

官田永以充給但太政官并出納諸司及諸給

月新之司事不得已猶給京庫又番上資糧充

給外國之類分留京庫之色依例行之勿改舊

迹亦八省卿彈正尹二府大將四府督或德高

皇子猶在其官或身貴公卿兼居其職如此之

群郡

民延

類元来不給。除此之外例在給限。然則給否在
人不必因官。須京庫隨時取捨。願令内外俸各
得其所。上下郡官共全其新。

元慶六年四月十一日

太政官符

應以官田給三宮。主戶座等月新事。

山城國九町四段百十八步。氣氣空餘也。

御宮宮主一人。戶座一人。合二人。新三

町百卅九步

太皇太后宮宮主一人。戶座一人。合二

人。新三町百卅九步

皇太后宮宮主一人。戶座一人。合二人

新三町三段百八十步

右得神祇官解備。宮主等解備件。月新米。准諸
司要劇。以官田被充給者。官依解狀。謹請官
裁者。大納言正三位兼行民部卿藤原朝臣冬

緒宣奉_ス 勅_ヲ依_テ請_ム

元慶七年十二月九日

民延

太政官符_ス

應_キ割_ラ官田_ヲ給_フ主稅寮_ニ要劇_ト并_テ番上_ニ新_レ事

山城國_ニ十二町九段 河内國_ニ十町四段

攝津國_ニ十町五段

右得_レ彼寮解_レ備_フ件_ニ要劇_ト并_テ番上_ニ新_レ米_ハ停_テ給_フ京庫_ニ
以_テ件_ニ官田_ヲ永_ク被_レ充_テ給_フ謹_テ請_ム 官裁_者太納言_云

民延

三位兼行彈正尹藤原朝臣冬緒宣奉_ス 勅_ヲ依_テ請_ム
元慶八年四月十七日

太政官符_ス

應_キ以_テ官田_ヲ給_フ彈正臺_ニ番上_ニ新_レ事

山城國_ニ五町二段百八十九步

右得_レ彼臺解_レ備_フ件_ニ番上_ニ新_レ去_レ元慶六年_ニ給_フ田_ノ之_レ
日遺漏_不給_フ望_テ請_ム依_テ件_ニ被_レ給_フ謹_テ請_ム 官裁_者太

納言正三位兼行彈正尹藤原朝臣冬緒宣奉
勅依請

元慶九年正月十六日

三代實錄第卅六

民延

太政官符

應割官田給造墨長上要劇事

攝津國二町一段

右得圖書寮解備件要劇以彼國官田所請如
件者正三位行中納言兼民部卿在原朝臣行

民延

平宣奉勅依請

元慶九年二月八日

三代實錄第卅七

太政官符

應以官田充平野神社預一人御炊女四人
月糧事

山城國七町百卅步

右得神祇官解備件月新米停給京庫以官田
被充謹請官裁者太納言正三位兼行彈正

尹藤原朝臣冬緒宣奉_ニ勅_ヲ依_テ請_ニ

元慶九年二月八日 三代實錄第卅七

延民

太政官符

應充官田百廿二町九段百七十七步事

山城國四町七段二百七十四步

河內國一町

右史生等番上_ノ新

山城國七町五段

河內國四町一段二百六十六步

攝津國十三町一段九十六步

右左右史生等番上_ノ新

河內國十町八十六步

右内記要劇并番上_ノ新

攝津國卅七町一段五十二步

右主計寮要劇并番上_ノ新

山城國卅五町二段百廿九步

右勘解由使要劇并番上祈

以前得前件諸司解備件要劇并番上祈米停

給京庫以官田所請如件者右大臣宣奉勅

依請

仁和二年八月四日

三代實錄第卅九但前二司不載

太政官符

應給官田九十二町三段百卅八步事

山城國卅二町五段廿七步

民延

和泉國七町四十二町二百六十一步

勘攝津國五十二町八段十一百步

右得宮内省解備典藥寮解備月糧米停給京

庫以官田所請如件者謹請官裁者右大臣

宣奉勅依請

仁和二年十月十九日 三代實錄第卅九

太政官符

應以官田給内膳司番上新事

民延

山城國一町百廿二步

右得宮内省解備内膳司解備件番上新米停

給京庫以彼國官田所請如件者謹請 官裁

者右大臣宣奉 勅依請

源多 仁和四年七月廿三日

太政官符

應給官田七十八町六段三百卅九步事

山城國十九町三段二百九十九步

延民

河内國廿七町九段二百九十六步

攝津國十町二百六十步

右陰陽寮官人以下諸生已上并廿八

人月新

山城國廿一町二段二百四步

右主殿寮殿部廿人粮新

以前得中勢宮内兩省解備彼兩寮解備件月
新粮等米傳給京庫以官田所請如件者謹請

延民

官裁者左大臣宣奉源勅依請スレテ

仁和四年十二月廿五日

太政官符

應以官田給主鈴典鑰等要劇糶事

山城國十六町八段百十二步

右得中務省解備主鈴典鑰等解備件要劇米
停給京庫以官田所請如件者謹請官裁者

左大臣宣奉勅依請源二百八十六步

延民

寬平元年十月廿三日二百廿四步

太政官符

應以官田給中官職宮主并戶座等月糶事

山城國三町七段二百八十五步

右得神祇官解備宮主等解備件月糶准三官
例以官田被充給者官依解狀謹請官裁者

右大臣宣奉藤良世勅依請スレテ

寬平三年八月三日

太政官符

収^レ廢司、要劇番上、新并^テ公廨田事

山城國七十五町三百廿九步

散位寮十二町八段二百七十步

判事十八町五段三百七步

巡察彈正十三町七段四步

左兵庫十二町九段二百卅四步

右兵庫十二町九段二百卅四步

園池司、公廨田四町一百卅四步

攝津國六十六町七段三百十二步

内藥司^{ウチノクサシ}廿一町九段五十四步

造兵司^{ツクモノツクリシ}十町三段五十四步

鼓吹司^{ツミフエシ}十九町六段十八步

園池司^{ソノイケシ}六町九段二百八十八步

主油司^{メクラシ}七町九段二百五十八步

右依^テ太政官去、八月廿九日、奏、併省件等司、既

畢遣唐大使中納言從三位兼行民部卿左太
并春宮權大夫侍從菅原朝臣宣奉勅件要
劇番上等新田宜返收依舊為官田

寬平八年九月七日

太政官符

民延

應以官田充諸司要劇并番上新事

大和國廿五町六段三百卅四步

攝津國卅三町一段三百卅四步

民延

熟以右内匠寮長上要劇新

大河内國二町八段七百七十六步

攝津國十九町四段百廿九步

右元木工寮闕官新而依彼寮寬平七

年十一月五日解狀返納今使充同寮

長上要劇新

攝津國十一町五段二百卅六步

右典藥寮侍醫等要劇新

山城國一町

攝津國廿一町八段

右兵庫寮要劇并番上新

以前遣唐大使中納言從三位兼行民部卿左

大弁春宮權大夫待從管原朝臣宣奉勅件

要劇番上等新宜停給京庫以官田給之

寬平九年二月十七日

延民

太政官符

應以官田給中官職官人要劇并番上新事

延民

大和山城國七町四段二百六十八步

大和國十五町九段三百九步

河内國五段廿步

右太納言正三位兼行左近衛大將藤原朝臣

時平宣奉勅件要劇番上等新宜停給京庫

以官田給之

昌泰元年八月二日

延民

太政官符

應以官田給修理職官人并長上要劇新事

山城國卅一町三段六十三步

大和國十四町六段三百十步

右大納言正三位兼左近衛大將藤原朝臣時

平宣奉勅件要劇新宜停給京庫以官田給

之

昌泰元年閏十月廿六日

雜延

太政官符

延

應載年終帳要劇并番上田事

右大納言正三位兼行左近衛大將太皇太后

宮大夫藤原朝臣良世七十九宣諸司所給要劇并番

上田等既有其色目宜始從要劇寬平元年可

載年終帳下知既訖者夫給番上糧者諸司去

月五日應給米月新狀移宮内省省即惣計同

月十日申官下符而去元慶年中亦割官田充

給彼新厥後所司晏然不進糧文仍見仕不仕

民 弘

無知其由論之政途理不可然遣唐大使中納言從三位兼行民部卿左大臣并春宮權大夫侍從菅原朝臣宣奉勅長上番上職掌雖異從事勤公給畜示惟一自今以後宜宮內首依例進糧文隨即下符勘解由使令勘會年終帳明知其用殘上若有勘出一如要劇所給要領并卷
問紀
 大寬平八年十月十三日南大跡大皇太后勅治國大綱在於文武故為勸文才隨職簡要

量置公田但至脩武未有處分今故不衛置射騎田每年冬季宜試優劣以給超群令興武藝
 其中衛府卅町衛門府八町九段左右衛士府
各十町七段左右兵衛府各十町
百一十五十六步

天平寶字元年八月廿五日 統紀第廿

太政官符

合二條

一請加射田事

右管内諸國所有射田每郡一町兵士選士其數稍多請更加一町惣置二町一町賜步射之上手一町以賜騎射之勝者庶以勸武藝

一請置學校新田事

右府學校六國學生醫生筭生有二百餘人雖免徭役無賞勸人請每國置田四町一町以賜明經秀才者一町以賜醫筭優長者

弘民

以前得大宰府解備管内諸國乘田多數望請置上件田賞以勸人者右大臣宣奉勅宜依請

天應元年三月八日

職田位田公廨田事

太政官符

合職田一百卅町

内九十五町

自元置六十一町今加卅一町

外卅五町

太政大臣職田卅町 内廿七町 外十三町

大和國廿町 城下郡十町 漆上郡十町

右圖籍注太政大臣職田

山背國七町

相樂郡二町 元並故右大臣位中臣朝臣位田

綴喜郡一町 元故後五位下多治比真人黑鷹位田

久世郡二町 元故後五位下紀朝臣金繼位田一町元故後

五位下采井宿禰道形位田

右今改置太政大臣職田

綴喜郡一町 元故後三位多治比真人長野位田

久世郡一町 元故後五位下榎井韃韞位田

右今改置太政大臣職田

近江國十町 栗太郡

播磨國三町 指保郡

右圖籍注太政大臣職田

左大臣職田卅町 内廿町 外十町

河内國五町 高安郡二町 若江郡一町 河内郡二町

右圖籍注右大臣職田今改置左大臣職田

攝津國十町

豐嶋郡五町

右圖籍注右大臣職田今改置左大臣職田

嶋下郡二町 一町元故平甲位下大中臣朝臣子老位田一町元

故後五位下上毛野公大川位田

河邊郡三町 二町故後三位多治比真人長野位田一町元故

外後五位下難波全信位田也

山背國今改置左大臣職田

山背國五町

相樂郡一町 久世郡二町

右圖籍注左大臣職田

紀伊郡一町

右圖籍注大納言職田今改置左大臣職田

相樂郡一町 元故從甲位下藤原朝臣春連位田

右今改置左大臣職田

播磨國拾町

明后郡三町
卯南郡一町

賀古郡六町

右菟籍注左大臣職田

右大臣職田卅町

内廿町
外十町

攝津國十町

鳴上郡八町
鳴下郡二町

山背國右菟籍注大納言職田今改置右大臣職田

山背國十町

久世郡五町

一町元太政大臣職田

二町元右大臣贈後一
位藤原朝臣位田

此件應有脫文

二町元故後五位下酒
人忌寸位田

右今改置右大臣職田

播磨國十町捐保郡

五町

右菟籍注右大臣職田

一町元太政大臣
職田

右今改置右大臣職田

二町元右大臣贈後一
位藤原朝臣位田

二町元故後一五位，下酒人，忌一寸骨，位一田

右今改置テ右大臣職田

大納言職田廿町内三十四町 外六町

大和國二町 平群郡

右菟籍注大納言職田

河内國八町

若江郡一町

右菟籍注大納言職田

河内郡二町一町元故□大臣贈後一

故後一五位，下大原，真人夜奈磨，位一田

若江郡三町

一町元故後一三位 多治比，真人長野，位一田

一町元故一甲位，下伊勢，朝臣老人，位一田

一町元故一甲位，上藤原，朝臣教貴，位一田

志紀郡一町元故後一甲位，上養作，女王，位一田

右今改置大納言職田

山背國四町

乙訓郡二町

右番籍注左大臣職田今改置大納言職田

久世郡二町 元故從四位下藤原朝臣春連位田

右今改置大納言職田

近江國六町

野洲郡二町 補生郡二町

右番籍注大納言職田

高嶋郡二町 元故右大臣正二位大中臣朝臣位田

右今改置大納言職田

大納言職田廿町 内十四町 外六町

河内國十町

志紀郡一町 元故正四位下大中臣朝臣子老位田

讚良郡二町 元故正四位上藤原朝臣教貴位田 一町元故

從五位下笠朝臣賀禰位田

高安郡二町 一町元故正五位下文室真人水通位田 一町元故

正四位，下藤原，朝臣教貴，位田

河内郡一町 元故從五位，上藤原朝臣祖子，位田

茨田郡一町 元故從五位，下等朝臣賀祐，位田

若江郡三町 一町元故正四位，下大中臣朝臣子老，位田。一町元

故從五位，下藤原朝臣姉，位田

大山背國四町

愛宕郡二町 元故從五位，下正月，王，位田

久世郡二町 元故正四位，下伊勢朝臣老人，位田

大也官右今改置太納言職田

播磨國六町 捐保郡

五町

右番籍注太納言職田

一町 元太政大臣，位田

右今改置太納言職田

以前得民部省解，偏被左弁官宣，偏右大臣宣。奉勅，今聞所行職田彼此相並，或以左大臣

藤繼繩

田給右大臣或以右大臣田給大納言分職之
理不可如此宜選中品以上色別點定然大納
言以上其職惟重因此殊給畿内二分外國一
分有應授職田者各以當色給之不得彼此任
意請替自餘職田亦准於此自今以後永為恒
例者謹依宣旨選定職田具件如前

延曆九年八月八日

太政官符

民弘

今如置不除言職田

應定博士職田事

合博士廿人應給職田七十三町

内五十二町
外廿一町

博士職田五町

河内國二町

志紀郡

右番籍注博士職田

山背國一町

綴喜郡

右番籍注助教職田今改置博士職田

近江國二町

野洲郡一町

右今改置博士職田

甲賀郡一町

右番籍注博士職田

助教職田四町

元三町
今加一町

攝津國二町

鳴上郡

右番籍注助教職田

山背國一町

紀伊郡
元位田

右今改置助教職田

近江國一町

栗太郡
元位田

右今改置助教職田

助教職田四町

元三町
今加一町

攝津國二町

豐嶋郡一町
河邊郡一町

右番籍注助教職田

山背國一町

紀伊郡
元位田

右今改置助教職田

近江國一町 栗太郡 元位田

右今改置助教職田

直講職田四町 元三町 今加一町

河内國一町 石川郡 元位田

右今改置直講職田

山背國二町

立久世郡一町

右畠籍注直講職田

相樂郡一町 元位田

山右今改置直講職田

近江國一町 高嶋郡 元位田

右畠籍注右大臣職田今改置直講職田

直講職田四町 元三町 今加一町

攝津國二町 嶋下郡 元位田

右今改置直講職田

山背國一町 葛野郡 元位田

右今改置直講職田

近江國一町 野洲郡 元位田

右今改置直講職田

直講職田四町 元三町 今加一町

大和國一町 平群郡 元賜田

右今改置直講職田

山背國一町 元位田

久世郡一町 元位田

右番籍注直講職田 一町 元位田

相樂郡一町 元位田

右今改置直講職田

近江國一町 高嶋郡 元位田

右今改置直講職田

文章博士職田四町

河内國一町 若江郡

右番籍注文章博士職田

山背國二町

久世郡一町 元位由 同郡一町 元位由

右今改置文章博士職田

近江國一町 野洲郡

右畠籍注文章博士職田

明法博士職田四町 元三町 今加一町

山背國三町 久世郡一町 元位由

同郡一町 愛宕郡一町 元位由

音辨右今改置明法博士職田

近江國一町 野洲郡 元位由

右今改置明法博士職田

明法博士職田四町 元三町 今加一町

大和國一町 平群郡 元賜田

右今改置明法博士職田

山背國二町 相樂郡 元位由

右今改置明法博士職田

近江國一町 神崎郡 元位田

右今改置明法博士職田

音博士職田三町

河内國二町 若江郡

右畚籍注音博士職田

近江國一町 野洲郡 元位田

右位田米年可収而依宣旨改給音博士職田

音博士職田三町

河内國二町 河内郡

右畚籍注音博士職田

近江國一町 坂田郡

右畚籍注右倉職田而依宣旨改給音博士職田

書博士職田三町

山背國二町 久世郡 元位田

右今改置書博士職田

近江國一町 神崎郡 元位田

右今改置書博士職田

書博士職田三町

攝津國二町 嶋上郡二町 元並位田

豐嶋郡二町

右今改置書博士職田

近江國二町 野洲郡

右番籍注文章博士職田今改置書博士職田

筆博士職田三町

河内國二町 讚良郡

山背國二町 久世郡 並元位田

右今改置筆博士職田

近江國二町 坂田郡

右番籍注右大臣職田今改置筆博士職田

筆博士職田三町

攝津國二町 河邊郡 元位田

右今改置筆博士職田

山背國二町 綴喜郡 元位田

近江國一町 神崎郡 九位田

右今改置_テ筑博士職田

天文博士職田四町

攝津國一町 豐嶋郡

山背國二町 綴喜郡

近江國一町 野洲郡

右今改置_テ天文博士職田

陰陽博士職田四町

河內國一町 若江郡

山背國二町 相樂郡

近江國一町 野洲郡

右位田米年可収而依_テ宣旨改置_テ陰陽博士職田

曆博士職田三町

山背國二町 久世郡

右畠籍_注曆博士職田

近江國一町 野洲郡 九位田

右今改置曆博士職田

醫博士職田四町

攝津國一町 豐嶋郡

山背國二町 相樂郡

近江國一町 高嶋郡 元位田

右今改置醫博士職田

針博士職田三町 元四町 今減一町

山背國二町 紀伊郡

右畠藉注針博士職田置針士其官

近江國一町 高嶋郡 元位田

右今改置針博士職田

以前被右大臣宣備奉勅今聞所行職田彼

此相賀無有定處或以博士田給助教或以助

教田給直講正名之理不可如此然五經者是

九流之源也崇奉之道當殊其品宜給明經博

士五町助教四町直講四町又明法者是理國

三代格卷十五

七十四

之急務也。而進業者寡矣。宜給四町。針博士。兼前之例。所給四町。今減一町。定三町。自餘諸博士。依前例。給之。仍擇取中品以上。色別定給。勿令相賀。自今以後。永為恒例。

延曆十年二月十八日

太政官符

紀傳博士下負

右右大臣宣奉

藤内磨

勅割直講負置件博士其官

弘民

位同直講新由依例

大同三年三月廿一日

太政官謹奏

應給職田坊令事

右謹案。今條。左右京。每條置坊。令一人。替察所部。惟人是。帶而任居。要籍秩。無微俸。至于除補。競事。辭遁。伏望。特給職田。一町。優恤其身。令勤職。掌臣等。商量如前。伏聽。天裁。謹以申聞。謹

三代格卷十五

七十五

奏

延曆十七年四月五日

聞

類聚國史第百七
政事要略第五十三

民私

太政官謹奏

按察使并記事給職田及仕丁事

右國郡官人渙菟黎元蠹害政法故置件司糾
彈非違肅清奸詐既定職負合有公廨仕丁伏
請按察使給公廨田六町仕丁五人記事給公

式延

廨田二町仕丁二人謹量議如前伏聽 勅裁
謹以申聞謹奏奉 勅依奏

養老五年六月十日

續紀第八
政事要略第五十三

太政官符

應給鎮守府府掌二人職田各二町事

右得陸奧國解備鎮守府藤備檢案內依太政
官去養和十年九月十九日符准國置府掌二
員夫府掌之職府國惟同而久經年祀未給職

田望請准國被給件田者國依藤狀謹□官
裁者中納言兼左近衛大將從三位行陸奥出
羽按察使藤原朝臣基經宣奉勅依請

貞觀十一年二月廿日 三代實錄第十六

太政官符

應給軍毅團改職田事

大毅四人 小毅八人 主帳四人

右得東山道觀察使正四位下兼行陸奥出羽

民私

按察使藤原朝臣緒繼解備陸奥國四團軍毅
十二人常直城中不顧私業既備機速曾無微
祿准其勤勞理須優濟今見國內乘田數多佃
食者少伏請准郡司將給職田者右大臣宣奉
勅依請

大同四年五月十一日

政事要略第五十三

太政官符

應給軍毅職田事

民私

大毅一人 田六丁 小毅二人 田各四町

右得征夷將軍參議從三位左衛門督兼陸奧出羽按察使勲四等文室朝臣綿磨解備出羽國司解備件毅等常直軍團不顧私業量其勤勞實須優恤望請以授出公田准陸奧國軍毅給件職田者使加覆勲所申有實者被右大臣宣備奉勅宜依件給

弘仁五年正月十五日

政事要略五十三

臨貞

太政官符

應給遣唐使等兼國職田事

右被右大臣宣備件人等奉使入唐事須優給

清夏野

宜准去延曆廿一年十一月廿四日符行之

美和元年八月廿日

統後紀第三其文不同

太政官符

應賜信濃國監牧公廨田事

右被太納言從三位神玉宣奉勅監牧之

於民

司雖非正職而離家赴任有同國司且以埴原
牧田六町為公廨田自今以後永為恒例但以
當土人任者不在賜限其新任之年便以牧田
稻給佃新町別一百廿束

延曆十六年六月七日

政事要略第五十三

類聚三代格卷第十五 畷田事

此卷及第十六卷者齊部親成所得古本之殘篇也以國史政事要略諸書校之
又得村尾元融校本重校之

嘉永四年七月廿六日

