

門下 2  
1897  
1

塙氏履歷太平年表

寬政九年七月和  
李講談所取建條

保已一武初思玉郡保已村出生室曆七丑年江戶

表一罷出萩原宗固門人相成和書學問致其後

追之昇進致天明三卯年三月檢校相成寬政五丑年

和學講談所并文庫取立義付裡六番町小泉

新三郎上ヶ地内三百坪願通拜借被仰付候

段寺社奉行脇坂淡路守申渡日七卯年九月六日

和學永續為御手當馬喰町三丁目小傳馬町三

丁目龜井町橋本町志丁目川通上納地一ヶ

所被下置地面ノ義ハ町年寄方ニ預リ罷在一  
ヶ年取立金五十九兩ノ町奉行ヨリ相渡候寄松平  
伊豆守殿以御書付被仰渡候段寺社奉行青山  
下野守申渡同日和學講談所ノ義以來林大學  
頭支配ニ相成和學御用筋ノ儀相勤候様堀田  
攝津守殿書付ヲ以テ被仰渡日十年年六月九  
日北品川ニ板水置場地所千六十坪餘拜借  
被仰付候旨堀田攝津守殿被仰渡候段林大學  
頭申渡享和三亥年六月惣録ニ相成文化二丑

年正月十六日裡六番町拜借地込納表六番町小林  
権太夫屋敷八百四十坪餘拜借願ノ通被仰付  
候旨寺社奉行水野出羽守申渡文化二丑年四月  
七日和學御用向多年相勤書物類校正差上骨折  
候ニ付御序ノ節由目見被仰付旨於躑躅ノ間土井  
大炊頭殿被仰渡同二十八日由目見仕文政四己年  
正月上京仕日二月六日取惣檢校相成日五月十  
五日出目見仕日十九日由暇ニ付金二枚時服二ツ  
被下置候旨於菊ノ間掾類少老中少列坐土井  
大炊頭殿被仰渡其後病氣ニ付上京仕兼隱

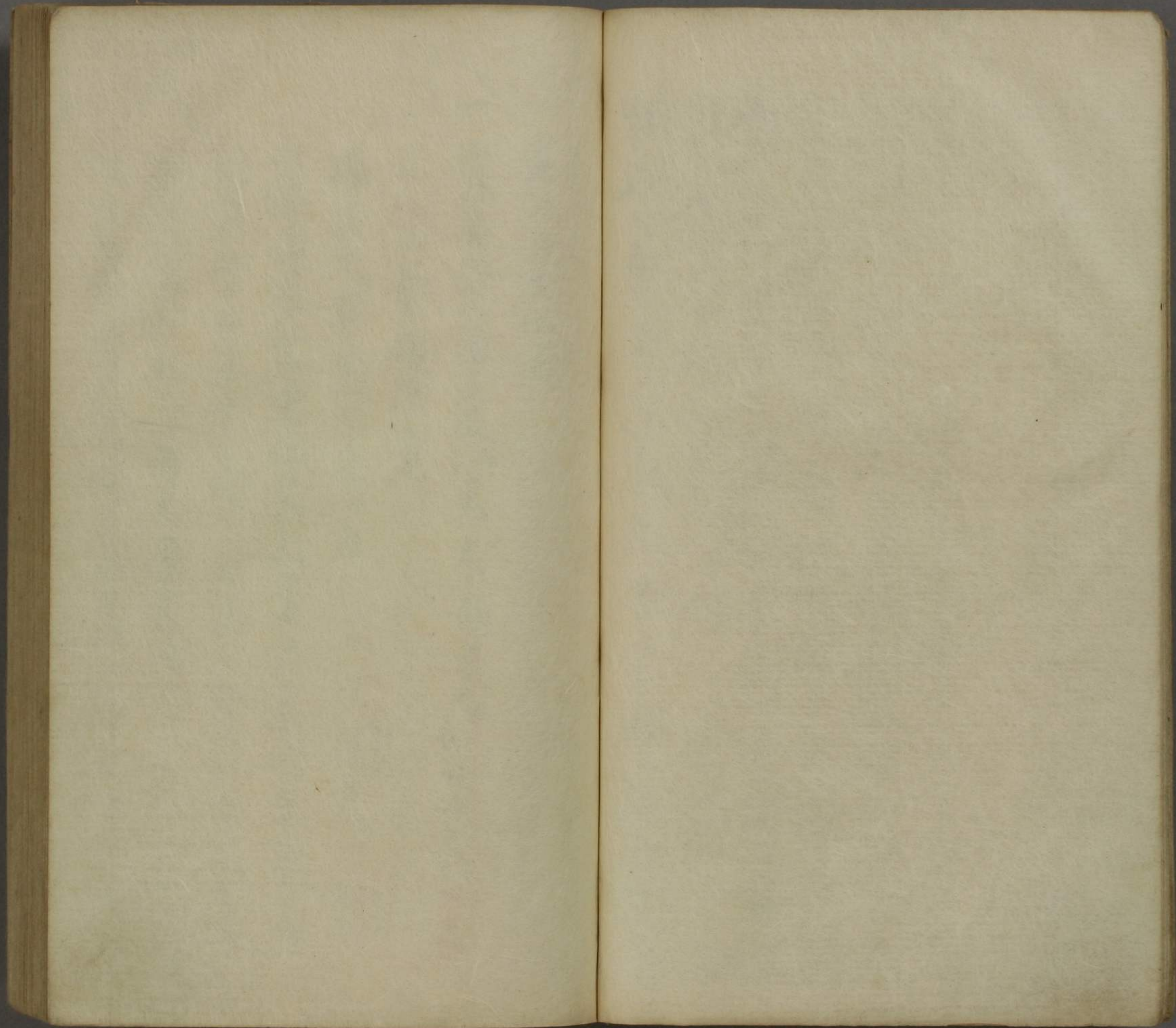
居奉願八月廿三日願之通隱居被仰付候者所司  
代松平和泉守殿出書付<sub>レ</sub>以被仰渡文政五年<sub>午</sub>  
七月九日病死

温故堂ノ號ハ白河樂翁公ノ命スル所ナリ公ノ退  
閑雜記ニ其由見ユ云ク塙檢校保巳一ハ名高  
キ盲人ナリケリ和學ヲヨクシ或令式モノカテリナト講  
釋シマタハ類聚モノ多ク板行シ今ハ水府ヘイテ日本  
史ノ校合ニアツカル寛政五年ノコロ朝ニ願ヒテ和  
學校所トリタワヘキ旨ニテ地所ヲ下シ給ヒケルソノ

與學校ノ名ヲ予ニ乞フコトレキリナリ故ニ温故堂トツ  
ケヨト人ヲモテ云マリタリ

温故堂ハ聖堂ヲ弘文院トイフト同シク公ケノ称ニハ  
アラス文恭公實録ニ修和學館于裡六番街曰温  
故堂トアルハ誤ナリ公ケニハ和學講談所ト號セシナリ





宣文子大正法

一 亦應修學及下者共勉

有德作定

遠來文書 廣之通言 力心

大清通世 崇仕 壯志 壯心 壯氣 壯力 壯德 壯行 壯業 壯名 壯壽 壯福 壯壽 壯福

壯壽 壯福 壯壽 壯福 壯壽 壯福 壯壽 壯福 壯壽 壯福 壯壽 壯福 壯壽 壯福 壯壽 壯福

壯壽 壯福 壯壽 壯福 壯壽 壯福 壯壽 壯福 壯壽 壯福 壯壽 壯福 壯壽 壯福 壯壽 壯福

壯壽 壯福 壯壽 壯福 壯壽 壯福 壯壽 壯福 壯壽 壯福 壯壽 壯福 壯壽 壯福 壯壽 壯福

在日修其德

壯壽 壯福



門  
號  
卷

寛政五年丑歲

二月賜坂法路寺及江戶山嶺書寫

山嶺作賞

近來文華殿之造りおとけ跡史法改正  
以後諸道解榮仕の起初學の已未以是中  
尤冲學新學の及て其教の著しむる志有る  
事ゆへに其の中將共歴史律令の類を  
たより而して其の依之會所一定是同志の人

内藤  
耻  
豊

大内藤氏  
印

明治廿七年二月十五日

山田錦彦氏寄贈





宣統元年五月廿八日

楊拾投

寺法冲其以如

袁六書所

小書編

小象新之希及就

全發  
六百坪

右房及冲書院書畫未似後了及組與柳東  
之平及之百坪之不後之百坪者其針及國  
出冲須之長成以地而得備其乾後其長以心之

六月

一七月廿二日法路及後分以似後左之通

楊拾投

小學樓後而并文庫以建以竹袁六書所小象  
新之島上之地之同之百坪須之通法備地日  
修竹山

一八月四日法路及後分左之通下其

楊拾投



河内八里舖 田

之接間三尺余

均接投洋備地

之百坪

之接間三尺余

林泉之東

率

道

九回廿

九回廿

均接投洋備地

襄六番所小泉新之市之土地之因今發願通指者  
洋備仕藏法渡之四方回較坪較在法路界之面  
冲定杭之通相遠之法在法路界之面  
寬政古丑年八月廿

均接投

由普信方及後

杜部若左屋後

由普信方及後

堀山定古布後

在代  
門人  
之指市古布

一 相借地普請出来之日青八月引後翌九日

より會始之

會頭

寺住久屋所也

横田孫多清也

歴代寺住也

相岡平次郎

後住也 寺住久屋所也

寛政六甲寅歲

一 二月十二日沖田附月五徳左邊友屋中本

以自弘法借地據之組合也了端持之付據内

候之換利和也了之徳之り 弘法中本に本

及等之了徳之り了徳之り

二月十九日

市之右持場之等之付持也了徳之り了徳之り

是又左邊之り了徳之り

一 九月十五日奥法联军组织之友在德波次山原野会官

奥法联军组织支配

支配部定格重以古事古法

全代大部

以善况书取

膳回安委子组与力

横田原会书

私同板仕以善书翰授之德之竹古与入万沼引流

世派仕以以之

九月

横田原会

*[Faint bleed-through text from the reverse side of the page]*







凡... 增校授  
右編集... 增校授

一七月十二月初... 增校授

增校授

增校授

增校授

增校授

增校授

卯  
九月

小田切七郎

增校授

卯  
九月

林大守

增校授

卯  
九月

增校授

增校授

增校授

增校授

增校授

增校授

為水齋集卷之四

寛政九丁巳歲

二月二日板本入墨、是地類書之定

正本之英意、并以此類書之書末一節、  
叢書之編立并板付、成之中、取小冊子、於  
是、終身心、の往來と歎、及、其、事、由、其、年、の  
以、掛、り、百、丁、以、り、一、所、凡、一、の、事、百、七、拾、三、の、大、に、  
那、事、方、終、從、と、仕、立、寛、政、寅、年、三、十、六、十、年、終、  
以、後、三、冊、并、板、付、物、也、と、考、へ、其、事、由、其、年、の、出、





一回お借致し書か自分宛校合いしこと世に名  
振れり後江御所御儀之中に在るに以て

八月

一十三月是地領書之字

口之之覺

尋常書狀に從て其過く用板仕の國史律令等之  
板本是左邊に就て左に中と右地取の内と可相成  
候に以て左の字に添へ候に仰付申上候仕候事候に

品川沖殿山下七取場大之保百人町大筒籠書場

駒場沖薬園

右之内七取場之番人其等之官制に依り繪圖  
面之通洋借仕候事候に大筒籠書場之儀に  
場守の字に付右の老に頼り守の字に相融し  
申上候に付之百坪程に社來之通に七取洋借  
仕候事候に是之園内之儀に付繪圖に筆に以て

十二月

堀橋校

寬政十戊午歲

二月廿日 薙地甘倍之殿 台林島 在之海

中記

以之我 以我之 地之 先達者 薙地之 寺之 地  
洋倍少 經 薙地之 寺之 地 而 彼 是 障 之 地 經  
寺 當 又 印 之 印 多 之 地 而 薙 地 之 寺 之 地  
之 寺 之 地 之 寺 之 地 之 寺 之 地 之 寺 之 地  
之 寺 之 地 之 寺 之 地 之 寺 之 地 之 寺 之 地  
之 寺 之 地 之 寺 之 地 之 寺 之 地 之 寺 之 地

*[Faint bleed-through text from the reverse side of the page]*









別川水殿山下古水場介定地有今夜領之通  
柳之津信社之水邊之口方同殺坪殺在也  
修急之面沖定杭之也相遠之也水在後  
中以右後日仍也

宣政十年年六月十日

拾

水邊之方以役  
拾末之古高處  
山邊之古高處  
拾末之古高處  
拾末之古高處

一 同月十七日尾列樣也水入在淋

心身減後水之古高處之也水在  
海也水之古高處之也水在  
先達也古高處之也水在  
前極也古高處之也水在  
也水之古高處之也水在  
中力也古高處之也水在

六月十七日

相々中云園より水出人有之極是之也  
毎解より後山より

横田孫之清原

平川若原

一 七月廿日麓野邊地代全河先之河邊云云

坊

在是邊者相傳云 仰分河川在郡山下  
地代全河邊并極遠是之通之納  
此在河邊之代全河邊之納之在也

在是邊者相傳云 仰分河川在郡山下  
地代全河邊并極遠是之通之納  
此在河邊之代全河邊之納之在也

一 麓野邊河邊之代全河邊

一 二之寺在河邊之代全河邊

河邊河邊之代全河邊

河邊河邊之代全河邊

介

坊邊河邊之代全河邊  
河邊河邊之代全河邊



一包卜浪 但全百多、自浪女五掛、

是去年、亦同、亦、自想納、相極、亦同、人、分、道、族、  
右、之、配、亦、大、貫、次、右、邊、方、之、以、同、年、之、培、接、接、  
中、道、法、之、以、續、り、之、方、之、以、

七月

一月、沖、湯、後、上、日、記、沖、寫、之、後、上、之、加

沖、湯、後、上、日、記、之、後、以、應、分、慶、長、比、之、而、之、結、  
卷、余、世、夜、取、別、し、起、別、紙、之、進、傍、經、亦、任、之、

難、讀、將、沖、用、之、節、亦、使、利、之、亦、以、法、在、与、其、以、  
沖、湯、後、之、上、之、中、以、法、原、後、之、次、之、沖、同、之、本、  
中、日、之、之、後、之、中、中、以、法、亦、有、以、日、記、亦、有、以、  
於、亦、以、法、亦、有、以、法、亦、有、以、法、亦、有、以、法、亦、有、以、  
後、亦、以、法、亦、有、以、法、亦、有、以、法、亦、有、以、法、亦、有、以、  
百、丁、之、分、亦、足、余、之、失、御、亦、有、以、法、亦、有、以、法、亦、有、以、  
沖、之、亦、有、以、法、亦、有、以、法、亦、有、以、法、亦、有、以、法、亦、有、以、  
亦、入、沖、湯、之、以、之、

八月

增

一十月國史律令圖板之類并河令其傍形也

河内之書能也

國史律令等之假假年以掛進之授合不我  
位之知何年

公儀河文庫之治本志授合位後以形也  
知不河系内於相叶河原也  
位之知何年

河内之通之率之御之若不知其仕家加  
難有仕合年存以是之之難也於後出極之  
有之少名少之宛也軍板之信也  
流布之在也  
以之知少之早之  
仕後同也  
位後之  
位後之

日本書紀

二十卷







具以本納方之知之自家山之水也後之知也  
是之入家知也之法年首在納方年以人其角  
差於之極上之在極法家知之也

十月十九日

小樽書者法極

酒卷清氣極

端——

一十月十二日為座友沖年首并國役之御物出  
之納方之在極又寫

覺

刻下 一承九指之之九下

以後之百指又

但六也之也之也

右方如川高地内極未荒沖極信化也年法  
年首并國役之御物出也書方也之也法也

寛政十年年十月十日

大野清方之也

酒中之法荒年

日人

小樽書者法極

坊——後



洋信紙 物有送納之儀 其末二兩年分拾年紙  
上納之仕意は仰承し 旨有指令之旨 内付新書印通  
送中 所如件

寛政十年年三月

坊 一 日

坊内小膳殿

小倉孫江忠殿

富安九八郎殿

物相取立 屋敷

右へ通在送 無事 旨以之

坊内小膳殿

寛政十一年己未歲

一二月将衣々奉<sub>レ</sub>付梅安沖舟<sub>ノ</sub>条

一将衣々奉付中<sub>ニ</sub>有<sub>レ</sub>之<sub>ノ</sub>の<sub>レ</sub>也<sub>レ</sub>以<sub>テ</sub>是<sub>ノ</sub>条<sub>ニ</sub>所<sub>リ</sub>の<sub>レ</sub>の<sub>レ</sub>也

一平縮の小<sub>ニ</sub>志<sub>ヲ</sub>ら<sub>レ</sub>装束<sub>ト</sub>し<sub>テ</sub>用<sub>シ</sub>し<sub>テ</sub>の<sub>レ</sub>位<sub>階</sub>に<sub>テ</sub>差<sub>等</sub>より<sub>レ</sub>也<sub>レ</sub>左<sub>ノ</sub>根<sub>ノ</sub>も<sub>レ</sub>と<sub>ク</sub>也

一将衣<sub>ヲ</sub>り<sub>テ</sub>途中<sub>ニ</sub>往<sub>キ</sub>且<sub>ニ</sub>左<sub>ノ</sub>刀<sub>ヲ</sub>持<sub>セ</sub>り<sub>テ</sub>の<sub>レ</sub>所<sub>リ</sub>の<sub>レ</sub>の<sub>レ</sub>也

一四月六日右<sub>ノ</sub>沖舟<sub>ノ</sub>条<sub>ニ</sub>

一将衣<sub>々</sub>奉<sub>付</sub>中<sub>ニ</sub>有<sub>レ</sub>之<sub>ノ</sub>の<sub>レ</sub>也

右者雅亮<sup>装束</sup>装束<sub>抄</sub>将衣<sub>抄</sub>布衣<sub>記</sub>等<sub>ニ</sub>相見<sub>ハ</sub>中<sub>ノ</sub>の<sub>レ</sub>也

一<sub>レ</sub>々々<sub>々</sub>表<sub>々</sub>を<sub>レ</sub>以<sub>テ</sub>表<sub>々</sub>々<sub>々</sub>根<sub>ノ</sub>と<sub>ク</sub>也<sub>レ</sub>中<sub>ノ</sub>の<sub>レ</sub>也

一<sub>レ</sub>々<sub>々</sub>相<sub>用</sub>近<sub>年</sub>に<sub>至</sub>り<sub>テ</sub>表<sub>々</sub>々<sub>々</sub>付<sub>中</sub>に<sub>用</sub>ひ<sub>テ</sub>方<sub>法</sub>に<sub>依</sub>り<sub>テ</sub>及<sub>中</sub>に<sub>依</sub>り<sub>テ</sub>

一<sub>レ</sub>々<sub>々</sub>小<sub>志</sub>々<sub>々</sub>羅<sub>装</sub>束<sub>下</sub>に<sub>用</sub>ひ<sub>テ</sub>奉<sub>付</sub>

右者<sub>錦</sub>抄<sub>奴</sub>袴<sub>々</sub>條<sub>々</sub>禁<sub>色</sub>人<sub>織</sub>物<sub>不</sub>統<sub>人</sub>志<sub>々</sub>

吾年結と相思く中位伴勢貞順紀と志く吾  
小神も若く後中位も若く用山同裾於中位也凡  
福也如き之志く吾も年結と志く吾も同安也  
年結の慶長く十七ヶ條に後練備年結と己  
志く吾の名目相思く中位

一持衣と大刀為持儀事

古く外極流當時持衣は時左刀為所持儀事  
於年結と年結と大刀と是れ也と云ふ持儀

取り中位持衣と左刀儀事と事ハ布衣紀と相思  
中位

二月六日

一月系於山林若田里希在處ハ中位也

口上書

一何夜合義解沖技年沖流技年沖流  
義文の右沖技と云ふ沖流新刻也中位也ハ新流也  
可持儀事也也也板合義解必也也也也也也也

極に古の識りて後世に基と失ひ歎かす存りしは  
懐時及法賢宗の如く何年沖意惣と云え板  
雜多し前合おるは後以仰付り後存りし  
右に越に史記分沙憐懸し後編定其存りし史記

寛政十一年未だ月

吉田宗信

一 同月京師出書寺之次布分國史よりP44

江志以口と書存りし

一 沖書極沙板に六國史并合義解極行

沙僧より存りし存りし人の古く書私方極行  
所持仕沖曆極方沖用江信付沙記と後世  
伝ふれ存りし存りし六國史并合義解  
授合ふるは沖書極沙板と存りし後  
治存りし元板賣止後世に基と失ひ難き如  
く江極沙史存りし存りし江志沙史と沙僧  
江下是極沙彫刻と云私方は仰付りし是  
史に極方と沖意惣と雜存りし存りし



舊曆元月之日

未  
正月

一月月十日之日

覺

一異紙入

表白紙子  
書是紗綾

是

肉

全動為之方動亦有

一花色之三四等物

是

但估之以此

昔年以古門人  
山中名八  
與中名長  
全之  
山中名  
長全之  
山中名  
長全之  
山中名  
長全之

未  
正月十日

是

一七月十日之日

法取中法信人全之

全動百五拾五



卯部百五拾五

去年十二月請友

右者國史律令校正周板之付能之旨令書局  
活信口 仰付送納之儀之來元酉年分推年紙  
之納之儀之旨令之旨令之旨令之旨令之旨令  
之通後之旨令之旨令之旨令之旨令之旨令

宣政十未年七月

塙——下

堀内小幡後

小倉孫傳後

一 宣政九年八月

特例次之儀後

宣之通抄送之旨令之旨令之旨令之旨令之旨令

林大學院

一 同月十二日宣政物役前之旨令之旨令

覺

一 刀

一 腰

銘河内守國助銘瑞忠系物是鑿新

一麻布地織

一ツ

北緯より白濁

古者高窓門人正山名八五戸以者所持之器  
亦度以知物者指借代表六番戸和字織造前  
長原之石正造中戸以沖吟味水能以持多志  
全少行々得生為後日沖屋戸以以之

七月十二日

坊

一 同日方方紀國様沖出入在浦以在通戸止

以手紙下入以自分戸紀作殿包船以勝以成以出  
入以在之以根之志以將系其古日紀作殿造之  
以中之志以物以當於中時表板包船以以成可  
以之志以依之戸入以以之

七月廿五日

多一志能向木葉内之可也其志以之可也其  
古日朝世方より葉内之志以在之可也其志以同  
以以在之志以依之

楊中織造







何年比中絶之山山不知知所祭式亦不知也

有之德仁礼後十二年之有不知以之文明十一年

以再與之中之之龜之比中絶之有之十

宣流之紀之文以十二年四月廿二日壬申今日日吉

祭也并右少巫後名系向上郷内傳等亦系一

礼中之物使之系向自去季再與去年左少巫元最系向

者也入夜歸系

同紀之文龜二年四月十八日庚申今日日吉祭依供

給無沙江尚顯亦系向之於地下祭者前之

今年左少巫尚顯系向之相定之處供給無沙江

之有既之系向之有之於地下祭者前之

祀地下祭之有之年已之之系向之有之於地下

祭式之有之於路之神供之供一從初也

之有年印紀史之使并社目回廊之有之

神也其地法力之加有之如く大始也

事之在年

乾元二年日暮冬夜

平旦上

之修進之

右日暮冬夜之修進之四年功官辭之  
二百餘年之後乾元二年分上平并  
紀史亦

一月

坊

一月廿九日改板之國史就之  
以自致之任之修進之國史  
少微之知後之何之  
之何之知何之也

江印... 二十月... 二十月...

一... 衣冠取笏例... 衣冠取笏例... 衣冠取笏例...

台記 久安二年八月廿一日

戌刻著衣冠取笏拜先聖先師各二度中略 豎者進衣冠至影前拜先聖先師

帶劔拜先聖先師例

台記 天養元年十二月廿四日

今日辰刻浴束帶帶劔自書告文檀紙無取副笏下庭數高向大學方先再拜先聖次再拜先師畢

文官權帶劔例





貞觀儀式 元正朝賀儀

伴佐伯兩氏五位各一人 左伴氏右佐伯氏  
不帶劔者權帶

今上御即位ノ日伴佐伯ノ兩氏武官ナラスニテ

帶劔仕候又賀茂祭ノ日山城介文官ニ候得共

帶劔仕候

半靴着用例

江家次第 殿上賭弓 宿衣射手者具  
弓矢仍着半靴

射手念人等列行

台記 仁平元年十一月十一日

一負官人陪從官人加陪從官人加副官人裝束 中略

五位縫腋奴袴半靴

葉黃記 寛元四年十月十四日

吉田中納言 衣冠着  
半靴

園太曆 康永三年正月二日

參院前駈四人 光遠朝臣仲康光  
熙兼氏衣冠半靴

吉續記 正安三年十月廿日

大炊御門三位中將直衣著半靴候御車南兼立床子

東鑑 寬元二年四月廿一日

今日將軍家若君御元服也中略次献御引出物

一御馬置鞍備前守時長半靴前壹岐守恭綱

飭抄半靴直衣衣冠布衣騎馬之時用之下

有之候得共騎馬不限申候着用例右之通

御座候以上

十二月

塙

一十二月七日林家江卷麻鞋考

麻鞋事

延喜式左兵衛府取要

大儀督著武禮冠深緋襖靴佐武禮冠緋襖靴尉志並

皂綾深綠襖志緋麻鞋府生兵衛並皂綾緋襖麻鞋

中儀督佐並著位襖靴尉志並皂綾位襖麻鞋府生兵衛並

皂綾緋襖麻靴鞋

小儀督已下並准中儀

自餘衛府大概同之

和名抄云顏氏家訓云麻鞋一握

麻鞋和名乎久豆辨色立成云麻鞋以麻為之

逍遙院殿裝束抄云麻鞋手振走孀着用寸々々々々

麻鞋テ堂上例差當見當不テ以將共其制絲

鞋同撮ノ物ニ有之ハ同以准撮堂上苦同敷ハ又ハ振

走孀等着用仕儀得志布衣ニテ着用不可有子細

奉存儀

十一月廿著淺沓當不可堂上事

康富記應永廿九年正月七日今夜式輔代經貞為賜位

記堂上之時到階下脫淺履堂上了著淺履不可令堂上

之故也尤神妙也兵輔代敦憲テ著淺履令堂上了可謂未

練哉共以可著靴之条本儀也

同記享德三年正月十六日造酒正不參權少外記康純

勤酒正代端座也俄被仰代事之間無靴仍用淺沓然間於西階下脫淺沓堂上了淺沓ニテ不昇殿之

也故

一十二月家紀調進何之覺

玉史以後之事實相考以古者德安祀錄之書也  
如能之者多、こゝの秘蔵の類本少く多分亡失仕  
數年ハ然ル缺取集程又ハ人共與人ハ節義家  
の書寫の仕方別紙書相<sup>同</sup>、内水之庫、之記  
歳ハ皆之寫居ハ夜中、於ハ安祀類之類  
他之ヲ禁ハ所程多ク、ハ得ル百一之本終其任  
以之爲之之庫、ハ有ル時、未ハ信リ、ハ付  
此後、何ハハ

未  
十二月

坊

寛政十三庚申歲

一月廿四日

昌年坂町重堂親善之節之方門人之内之禁  
其心得之その方門人之内之禁定式之指之禁  
其傳者之其禁中其方門人之内之禁  
其禁中其方門人之内之禁

申  
正月廿四日

一月廿五日

昌年坂町重堂親善之節私門人之内之禁  
其心得之その方門人之内之禁定式之指之禁  
其傳者之其禁中其方門人之内之禁  
其禁中其方門人之内之禁

正月廿五日

坊

二月廿日

其廿六日親善之節之方門人之内之禁



百竹山

- 一上英儀紙百帖之旨紙百之類目録之類
- 一紙打之旨之帖之旨紙之旨下
- 一平科一日之旨紙即如下之旨紙也之類其旨
- 之旨之旨之旨

但楷書片面八行十八字紙一日之旨紙之類

新書片面八行十八字紙一日八行紙之類

草書紙較在何紙一日換紙之類

一總書紙多之旨紙之旨紙六分紙也寸紙本日  
 信紙之通之旨紙也之旨紙  
 之旨紙也之旨紙也

二月六日

皆

口之書

一私書信紙如川之旨紙下之旨紙板本紙書人書  
 之旨紙也入書人之旨紙也之旨紙也之旨紙也





四月十八日

横井政吉宛

增一

口上覚

私法信地品川山麓山下古水橋板木部野人住居  
内空城愚入近云以於之推至所々之白晒地  
主出所中比之付取振方之氣年何之知由同付少  
強意及分所小人同付横井孫女弟之出高由役前

下分在指是云々之付別左之示為持是出中

本綿裕

一ツ

子之世

一本

菅笠

一笠

古之通所存所

四月十八日

增一

增一

今段編集に仰付の者義縁傳文の和語用ひ方  
授合下段の世辰傳中と敬に何瀬の事申御座

沖内と甘何の事

去年中月録と云ふ山家伝の訛言を拾ふ事の内  
重なる所も女指余の沖内之傳に有之抄り百七拾  
部後之と申之傳に後之人有之余を致尚月  
と云ふ事も亦世に有之也其の事抄り女指余の訛

異言を記入し伝の抄り又其年写中より自に入ら  
敷多と有之抄り傳の抄りも亦其抄り何年抄  
伝写の沖内之傳に在り納り伝の抄り何年抄  
費用も抄りしり男中抄り最傳伝の抄り何年抄  
外百七拾部抄り傳の抄り何年抄り何年抄り  
と傳の抄り何年抄り何年抄り何年抄り何年抄り  
何年抄り何年抄り何年抄り何年抄り何年抄り  
何年抄り何年抄り何年抄り何年抄り何年抄り  
何年抄り何年抄り何年抄り何年抄り何年抄り

申  
六月

坊——

坊——

先達の事 仰付の家記写本初巻より其末巻迄  
自ら見出たり入費七角と雖も其書は古く  
其定山字料之割坊に於て且右字料之用金  
を給ふ願ふ毎に借給ふ事下出候様候事候  
御申渡

申  
七月

明報日由前借金文給事候下り申者御台七府  
以迄候下り申者形持事候様候事候下り候  
申渡し申者大寺院下り候事

七月晦

梅大寺院内

坊白布之坊

坊白布之坊

坊——



覺

一永九指<sub>下</sub>之<sub>下</sub>九<sub>下</sub>

世法<sub>下</sub>之<sub>下</sub>九<sub>下</sub>

古名法傳化<sub>下</sub>年<sub>下</sub>重<sub>下</sub>并<sub>下</sub>法<sub>下</sub>為<sub>下</sub>村<sub>下</sub>入<sub>下</sub>用<sub>下</sub>恒<sub>下</sub>恒<sub>下</sub>

中<sub>下</sub>以<sub>下</sub>之<sub>下</sub>

如<sub>下</sub>川<sub>下</sub>富<sub>下</sub>

名<sub>下</sub>之<sub>下</sub>之<sub>下</sub>希<sub>下</sub>後<sub>下</sub>元<sub>下</sub>

宗<sub>下</sub>花<sub>下</sub>下<sub>下</sub>

寬<sub>下</sub>政<sub>下</sub>十<sub>下</sub>二<sub>下</sub>申<sub>下</sub>年<sub>下</sub>十<sub>下</sub>二<sub>下</sub>月<sub>下</sub>

坊<sub>下</sub>一<sub>下</sub>樣<sub>下</sub>

西<sub>下</sub>役<sub>下</sub>人<sub>下</sub>中<sub>下</sub>候<sub>下</sub>

享和元年酉歲

史料沖入用積

仁和三午 宇多帝北御即位より慶長八年

東照宮の將軍宣下より七百十七年有之由知一十年  
七百丁家之徳以積より七万千七百枚之由知也

一助平

一万四千三百四拾人  
但一日女投家之積

此所贈料拾五費七百七拾四枚  
但一人之費より下家之積

一筆

二千三百九拾對  
但之日より家之積

此代を費四百三拾四枚  
但對より下家之積

一墨

百四拾三挺糸  
但百日より挺家之積

此代百四拾三挺糸  
但挺より家之積

一岩城紙

拾四万二千五拾枚  
但糸箱二編書之積

此代を費八百六拾八枚  
但百枚より家之積

ノ此拾費此百拾九百糸

全二巻之

二百三拾六与之分下  
浪拾四与余

右七ヶ年之刻一ヶ年川入用思拾八与半余

外門人之内書籍功者取扱以者人定其如取  
为仕度有取以是八前之教授仕仕了旨以府料  
其如一日二之与定仕了仕仕度有取以是如日数月六  
之体之立正月八日八十二月才女自去九二百七十四日  
以府料

八百拾拾与

但一日之与定之積

全之也

拾之与分下  
拾二与

二百令

六拾与与分下  
女如半余

一理机出入之申以以積出且急以万在来之取在月言以  
之

四月

以手紙中云此物と云無之故四所一人着山石も亦若  
彼と云好山勿漏當時河定と云侍従上取得者令  
辨之亦一種武家之服也此物は侍従室所以服用に  
方當時と違ふ故も亦有之侍従も亦考は後日と云  
書付らる候御之儀は好山侍従中へ極大寺の御事  
付、案より此物有之候也

正和十一年

坊一様

極大寺の御事

申付由左仲

四品と云密着用の事

普光院教河元服記曰正長二年三月九日加冠従四位下  
尾張守持國朝臣中略其後於河會所爰願之御諸大  
名皆著密着御方より是之御前迄同今日に至る中  
御出各著密着御方持事

爰願親元日記曰文正元年月欠廿九日爰願政長御出仕



侍符与改而御吉書之通 兼御出持糸

右之通室町御代四位五位直密着用之候勿論之

事二此布以以以以以皆布此密と名ハハハ

三光院内眷記曰諸左史之御諸家之用緒此密以麻苑  
院御代服迎之人、給布此密以当家ハ公時御為  
講尺平生禮儀之束依以入魂内之、時給布此密以  
此布此密是事也

右之記、據以給之緒之用武家方ハ將軍之御布と此布

之服迎之候ハ之給之武家之御布此密と給之事と

名ハハハ

三条西殿管束抄曰布此密ハ諸左史着之候大紋と

云大紋給之候と給之候ハハハ云云

右之通令大紋と稱ゆ之の則布此密ハ武家方也

右月ハ尚侍侍従以之者精好ハ此密ハ尚侍候と

之官より考へ之候也、事ハ是乃尚侍之候不

侍之候



享和二年戌歲

一 五月十日 林森の如く扣

此乃取小ケニお成の古本抄冊以味佳以職原抄  
顯統本と稱一以爲の下ニ卷ニテ端一丁開中の  
右双紙を文山ニ傳ニ集ニ抄拔ニ事實繋リ  
以所ハ皆宜也ニ翰林葫蘆集ニお見申上

五月十日

坊

一 同月

口上覚

京朝書林古田田希存造ニ申若介別紙ニ通願出  
以百名若勤ニ成申存ニ了然ニ通中付度申伺以以

成  
五月

坊

口上覚

一 此度沖舟入ニ成申願出前沖憐懸ニ沖舟跡ニ  
何付真加多極難有仕合申及山姥ニ京沖船書ニ及  
追々沖舟申上上四板申及分何卒沖舟成ニ何付

奥日私名前沖加、  
書板沖鏡之嚴、  
古昔能之、  
奥日私名前沖加、  
書板沖鏡之嚴、  
古昔能之、

享和二年 戌月

和學講所

沖役人 中極

口上之元

吉田常左衛門  
代長 吉澤平

一、  
賣止之難、  
一、  
賣止之難、

沖役人 仰付奥日私名前沖加、  
澄白、  
能之、  
仕合、  
是、

享和二年 戌月

和學講所

沖役人 中極

吉田常左衛門  
代長 吉澤平

一回月



今義解賣止之意以難後勿極仕候情之沖款等之上  
以系沖之將之為成下沖情懸意在四板為沖款取本  
意部之付之白之即宛永之江之並在為沖地與書板一枚  
之為仰付實加勿極難有仕合中好以沖中沖入用  
之初八甲申抄之在字房之白為急依之如件

享和二年戊午月

和學繕所  
沖役人中極

右田原守馬  
代若馬介

定之條々

一合義解 意部料 賣之之拾五

付紙合之百十二丁

表紙裏紙及礼紙等段々

付紙二十枚

紙之百四十二丁

意部之付之百四十二丁

代八女部七部五部

指之百代意部計部宛 及之付四白々

紙綴仕立代者 右白 是冊身中下

右入用合指口内下 紙重七色

川紙指口内重分七色

右十分一

付内 式ツ分 之白之重 旧板元、助力

口ツ分 六白六重 板木料

口ツ分 六白六重 紙次得分

右之通定 是以此全重を紙重に積り 是段初定事

一献上向之介沖連中ノ沖方は厚削 以分ハ之先祭

右板是之重ニ毎仕立ノ事

一之不他向ノノ右奥書重ノ下入ノ右板重段ノ

重ノ入用ノ紙板中是以此指立ニ右左紙以質紙ノ江戸

拂ニ之段ハ尤前ノ之通重ノ付為助力ニ白之重取ノ事

一之段ノ段ハ分紙板中紙重ノ指立ノ事也 一ノ下代

紙ノ重ノ重ニ小抱ニ重初定ニ右之際前ノ紙重ノ段

是段ノ下中右江戸ノ助力紙重也 一ノ段同前ノ事





迎陽記 菅原秀長卿記 云明德五年七月五日癸卯今日改元

定也 中略 其後經豐歸出曰改明德五年為應永元年

任兼曆例詔書令作日

一元年と一年と認山事

和列法隆寺釈迦佛光後銘云法興元世一年歲次辛巳

十二月

古く卯の歳と云ふは是より覺悟名位以上

成  
六月

坊

一七月

口上書

一沖江戸和子儀法而坊檢校沖方令合我解沖部板

沖改板は物有に付四板賣止に由難儀に難先達る彼地に出

府所然に成に知格利に思ふに四板令我解に由助力

に付り是名に依付に後由由事と具に申す事知位に

具示退く由改板の好に沖因縁に内私共而指し四板

由在に付是に合我解割合を以四板に由助力に付り是





下古前瑞介宣理をよみ申詳全寛政十年乙酉七月廿日  
浪借の申付

古之趣申付

七月廿日

瑞——

一八月十七日

一札之事

世後お小川宿地内浪借地全多し細之百姓  
七年宿若何人將七就と瑞と宣付後申入公事

浪借地全多し百姓所持細之兼小領百姓共申付  
遠東仕方及旨締之仕方申付御知付申付候  
右御心得遠東之申付候事申付候  
一札事知申付

享和二年八月十七日

小川宿  
源七郎

瑞——  
浪借人申付

一九月

右内へ申付候事

私同板木之役法最極也為之居之因法意之志曰  
少ノ中亦之方名之沖方沖之極沖階より  
運入之役中入る方名之沖方名之沖方名之沖方  
江戸水先所と合ふ名之全極之四人方一毎の取巻  
之役最中ノ内中ノ志之取巻之役日本ノ  
毎一ノ名も出之却下ノ方於役最中ノ名出合  
也之役之役とトノ名也之役下ノ名出合全極  
之内百四程折沖水連入極中ノ名出下ノ名出極

九月

坊

一 回月十九日

尺抄ののり日本紀中本國史に名くゆふ書授の  
名出の史絶つ海を考證しゆる名出の海若  
之後の雜書に名くゆふ書授の





右紀忠清并橘氏女為大施主為佛法興隆為衆生利益也  
建長六年二月十五日  
 右邊路文之通令一高廿二尺七寸一在出見之厨中六所  
 以神塔内亦有之其佛之像路文奉造一丈二尺八寸有之令  
 一六尺八寸有之石需之也一之石亦他家之像像之形以  
 在像之之像一丈尺半減之也一之石亦他家之像像之形以  
 斗一尺半減之也一之石亦他家之像像之形以  
 在右所之物也一建長年中一修之何一歲當時一令也  
 一之石亦他家之像像之形以

時代之經抄之義抄之旨又其下之已上

成  
 十二月

塔一



二月  
...

