

驛國役金傳

完



國役金

各川修築費

朝鮮人琉球人來聘道上諸費

日光法會道上諸費

准后新殿造營費

驛傳

助鄉

傳馬宿入用米

問屋場

本陣

貫目改所

渡船場宅地扶持米

國役金

徳川氏執政ノ時施行セル課役中國役ト稱スル者アリ
之カ為メニ徴收スル金額ヲ國役金ト謂フ即チ諸國各
川ノ隄防ヲ修築スルノ費用及ヒ朝鮮人琉球人來聘日光
法會道上諸費准后新殿造營費等ニ供スル者トス其之ヲ
賦課スルハ國郡ヲ限定シ石高ニ派當ス但夕各川修築費
ハ國主并ニ二十万石以上ノ大名ニ賦課セス而シテ各費
中修築費常ニ其多キニ居リ餘ハ臨時課徴スルニ過キス
故ニ先ツ修築費賦課ノ方法ヲ詳叙シ然ル後其餘ニ及フ

各川修築費

徳川氏施政ノ初メ各川ノ修築ニハ專ラ現役ニ服從セシ
メ敢テ費金ヲ賦課セサルヲ以テ法トセリ慶長十年參河



國米津村ノ地ヲ鑿開シ矢作川ノ下流ヲ通スルノ際諸士
ニハ高一百石ニ人農夫ニハ一人ヲ課役セシカ如キ以テ
見ルヘシ享保五年下野國大谷川竹鼻川修築ノ際始テ其
費金ヲ同國ニ賦課シ費額五分ノ一ヲ官給セリ是ヲ國
役金賦課ノ起源ト為ス而シテ六年ニ至リ官給五分ノ一
ヲ改メテ一十分ノ一ト為シ畿内五國ノ各川修築費賦課
ノ規程ヲ制定ス九年五月武藏以下九國モ亦其規程ヲ
制定シ寶曆九年閏七月之ヲ修正セリ是ニ於テ其法大ニ
備リ尔來都テ此ニ準據ス今其方法課率ヲ左ニ掲ク

賦課方法

一各川ノ修築ハ公領地若クハ私領地ノニ止ルモ其
費用ハ總テ課率已定ノ國郡ニ賦課ス但公領地内定

例ニ係ル小破隄防ノ修繕及ヒ樋建設ノ如キハ之
ヲ國役ト為スヲ得ス

一凡ソ各川ノ修築ハ公領地ニ在テハ總額十分ノ一ヲ
官給トシ其餘ハ國役金ヲ賦課ス私領地ノ請願シテ
修築ヲ為ス者ハ村高一百石ニ金一十兩ヲ賦課シ總
額ニ就テ之ヲ扣除シ殘額一十分ノ一ヲ官給シ其餘
ハ國役金ヲ賦課ス聯合修築ヲ舉行セル各川ニシテ
毎歲私領地ヨリ其派當金ヲ出セル者モ亦國役金ヲ
賦課ス

一領地二十万石以上ノ大名ハ各自修築ヲ為スニ由リ
別ニ國役金ヲ賦課セス但二十万石以上ナルモ領地
ノ分隔セル者ハ二十万石以下ニ準シ之ヲ國役トシ

修築ヲ為スヲ得故ニ其領地内ニ修築ナキモ亦之ヲ
賦課スルヲ例トス

一國役ニ屬スル各川ノ支流ハ本川ニ準シ之ヲ算入ス
又私領地請願ニ由リ修築ヲ為スノ時ハ其川ノ何夕
ルヲ問ハス其費用ハ國役ニ屬スル近傍各川ノ費額
ニ加入計算ス若シ傍川ニ賦課ナキノ際ハ其費額ヲ
記存シ後チ修築アルニ會シ合算賦課ス

一二人一村ヲ領スル者アリテ其一人ハ國役修築ヲ請
願シ一人ハ請願セサルモ之ヲ修築スル時ハ其川岸
ニ采地ヲ有スルト否トヲ問ハス均シク費金ヲ派當
徴収ス

一國役金ハ課徵額一万兩以上至レハ其國郡ノ三役即チ

藏前入用傳馬宿入用六尺給米ヲ免除ス

一國役賦課定例各川ノ外別ニ大ニ土功ヲ起スノ時ハ
國役賦課ノ方法ヲ稟候スヘシ

國役金課率

武藏國 利根川 荒川 烏川 神奈川

下總國 小貝川 鬼怒川 江戸川

右七川ノ修築費ハ之ヲ武藏下總仙臺領ヲ除ク常陸水戸領ヲ除ク

除ク土野四ヶ國ノ石額二百八十八万一千石餘ニ賦

課ス而モ其費額三千兩以上ニ至レハ安房上總兩

國ノ石額四十八万四千石餘ヲ附加徵收ス但夕其

修築ノ一川ト七川トヲ問ハ升ルナリ以下之ニ倣
フ

下野國 稻荷川 大谷川 竹鼻川 渡良瀬川

右四川ノ修築費ハ之ヲ下野國ノ石額六十六万七千石餘ニ賦課ス但々二千五百兩以上ニ至レハ陸奥國ノ石額一百一十萬一千石餘ヲ附加徴收ス

遠江國 大井川 天龍川

駿河國 富士川 安倍川

相模國 酒匂川 相模川

信濃國 千曲川 犀川

右八川ノ修築費ハ之遠江駿河相模三河信濃甲斐郡内六ヶ國ノ石額一百八十四萬八千二百十六石餘ニ賦課ス但五千五百兩以上三至レハ伊勢伊豆兩國ノ石額三十七萬四千石餘ヲ附加徴收ス

越後國 保倉川 信濃川 魚野川 關川

阿賀野川 飯田川

右六川ノ修築費ハ之ヲ越後國ノ石額八十万八千石餘ニ賦課ス但二千五百兩以上ニ至レハ出羽國ノ石額九十二萬石餘ヲ附加徴收ス

美濃國 木曾川 長良川 郡上川

右三川ノ修築費ハ之ヲ美濃國近江國二國ノ石額一百〇七萬三千石餘ニ賦課ス但二千兩以上四千兩以内ハ美濃一國賦課四千兩以上ハ近江國ヲ四千五百兩以上ハ越前國三十七萬四千石餘附加徴收ス

山城國 桂川 木津川 宇治川

河内國 淀川

攝津國 神崎川 中津川

右六川ノ修築ハ之ヲ山城全國大和國十一郡攝津
全國河内國九郡ノ石額百一十四万七千三百石餘
ニ賦課ス其比例タル修築費金五千五百兩ニシテ
高一百石ニ金一分銀十二匁餘トス

河内國 石川 大和川

右二川ノ修築費ハ之ヲ河内國七郡大和國四郡和
泉全國ノ石額三十六万八千石餘ニ賦課ス其比例
タル修築費金一千五百兩ニシテ高一百石ニ金一
分銀八匁八分餘トス但以上各川ノ修築費金一万
兩以上ハ畿内五國ノ總石額ニ賦課スル者トス蓋シ

是ヨリ先ハ課役ノ村高ヲ限定シ以テ夫丁ヲ課出
シ各米五合ヲ給與ス而シテ其不足ノ夫丁ハ官ニ
於テ之ヲ雇ヒ悉皆官費ヲ以テ支辨セリ

凡ソ國役金ハ一時官帑ヨリ支辨シ而シテ日後追徴ス
ルヲ例トセリ今文書ノ確徴スルニ足ル者ニ就キ享保
以下官帑ヨリ支出セル金額ヲ左ニ掲ク

金二千七百兩 享保五年

金四万六千兩餘 同 九年

金四万九千兩餘 同 十四年

金一万〇五百兩餘 同 十五年

金二十万七千兩餘 寛政四年

金七万四千兩餘 同 十二年

金一十萬兩餘	享和元年
金一十四萬一千兩餘	同 二年
金九萬六千兩餘	同 三年
金二萬九千兩餘	文化元年
金六萬六千兩餘	同 二年
金一十三萬六千兩餘	同 五年
金一十七萬四千兩餘	同 六年
金八萬四千兩餘	同 七年
金五萬六千兩餘	同 八年
金三萬兩餘	同 九年
金七萬三千兩餘	同 十年
金九萬三千兩餘	同 十二年

蝗害アルニ因テ享保十七年以後三年間其賦課ヲ停止セシコトアリ蓋シ此間ノ費額ハ全ク官費ヲ以テ支辨セリ

朝鮮人琉球人來聘道上諸費

朝鮮人琉球人來聘道上諸費ハ三國使節ノ經過スル各驛夫馬馬賃錢及ヒ食饌等ノ諸費ヲ謂フ乃チ之ヲ國役ト為シ其費金ヲ徵收スルヲ例トス徳川氏ノ初ノ朝鮮國ノ使節來聘スルアレハ則チ山城大和河内和泉攝津近江丹波播磨美濃參河遠江駿河伊豆相模武藏ノ十五國ニ命シテ夫馬ヲ徵發セシム而モ未タ國役金ヲ賦課セシヤ否ヲ詳セス享保六年ニ至リ之ヲ以上ノ十五國及ヒ尾張國ニ賦課シテ高一百石ニ金三分銀五分銀ハ五十

已
錄
局

金壹兩ヲ船橋役ヲ課スル村里ハ特ニ減シテ金壹分貳
ニ換フ是は於て始メ國役金ノ明文アリ朱ヲ徵收是は於て始メ國役金ノ明文アリ明和元年九月ハ一百石ニ金三兩壹分永一
百貳拾五文ヲ猿役ヲ命シ其他雜ヲ供スル等ノ驛村ニ
ハ金壹兩貳分永一百八拾八文ヲ徵收ス而シテ文化元年ニ至
リ江戸府ニ來聘スルヲ止メ對馬國ニ於テ應接セルヲ
以テ五年以降ハ更ニ之ヲ全國ニ賦課シ一百石ニ金壹
兩ヲ五年間ニ派當シ一年永貳百文ヲ徵收セリ但夕禁
裏仙洞御料及官方門跡公卿領地朱印地寺社領舊來課
役免除地助郷課役村里等ニハ賦課セサルノ法ナリ又夕
琉球國使節ノ來聘スルアレハ則チ武藏相模伊豆駿河
三河遠江美濃近江ノ八國ニ賦課シ高一百石ニ永錢ニ
百五十文ヲ徵收ス是レ天保四年五月令スル所ナリ蓋

シ是ヨリ以前國役賦課ノ事アルモ其起源及ヒ限定ノ
國數ヲ詳カニセス

日光法會道上諸費

日光法會道上諸費ハ日光山ニ法會ヲ開クニ際シ攝家
門跡堂上及ヒ武家等ノ往來セル諸道宿驛ノ費用ヲ謂
フ日光山ニ法會ヲ開ク毎ニ日光及ヒ例幣使東海中山
ノ諸道ヨリ多ク夫馬ヲ役出シ驛村為メニ因弊スルヲ
以テ助郷其他臨時徵發夫馬ノ賃錢ヲ増給シ若クハ資
金ヲ付與スルカ為メニ之ヲ國役トナシ武藏相模安房
上總下總上野下野常陸信濃伊豆駿河參河遠江美濃伊
勢近江ノ十六國ニ賦課ス其課率タル高一百石ニ一年
金壹分永七拾八文餘ヲ五年間毎歲十一月ヲ期シテ徵

收ス蓋シ此制規ハ文化十二年十月定ル所ナリ

准后新殿造營費

准后新殿造營費ハ准后ノ宮殿ヲ新築スルノ費用ヲ謂フ慶應三年十月之ヲ國役ト為シテ全國ノ郡村石高ニ賦課シ高一百石ニ金三分ヲ徵收ス

寶永五年富士山霾災ノ後武藏相模駿河三國ノ堆砂ヲ除棄スルカ為メニ諸國ニ令シ高一百石ニ金貳兩ヲ賦課シ而シテ五拾石以下ノ領地及ヒ寺社領ハ之ヲ免除セシコトアリ是レ非常ノ舉ニ屬スルニ由リ未夕以テ定例ト為スニ足ラサルモ併セテ茲ニ叙述ス

助郷

助郷ハ徳川氏課役ノ一ニシテ丁夫馱馬ヲ徵發シ以テ官道各驛ニ常備スル丁夫馱馬ノ缺乏ヲ補辦スルノ郷村ヲ謂フ元和ノ初中山道ノ驛傳未夕整頓セス各驛ニ夫馬ヲ常備スル能ハサルニ由リ沿道ノ郷村ニ賦課シテ每高一百石ニ詰夫ナル者一人一百六十石ニ馱馬一匹馬夫一人ヲ徵發ス是ヲ助郷ノ起原ト為ス蓋シ北條氏ノ大番役上京ノ際毎田五町ニ夫馬若干ヲ課シ以テ驛傳ノ缺乏ヲ補辦セシ遺制ニ基クナリ然レ當時未夕助郷ノ稱アラス寛永元年中山道太田川渡船ノ為メニ三千三百四十三石餘ノ郷村ヲ附屬スルニ至リ始テ此稱アリ。而シテ從前ハ封境若クハ國郡ヲ限定シテ徵發

○後馬入川三十一村ヲ附屬
シ助郷船三十三隻ヲ課ス
其他各官道ハ其旨無ク
詳カニセス

言 金 后
セシモ元祿七年各驛ノ附属助郷ヲ劃定スルニ至リ其
制大ニ定レリ蓋シ助郷ニハ定助郷大助郷ノ二種アリ
定助郷トハ驛ヲ距ル一二里ノ近村ニ平常課役スル者
ヲ謂ヒ大助郷トハ行旅ノ殊ニ多キニ際シ四五里ノ遠
村ヨリ臨時徴發スル者ヲ謂フ享保十年終ニ定助大助
ノ兩助郷ヲ合シテ一ニ定助郷ト稱シ各々既定セル夫
馬ノ半數ヲ以テ執役セシム天保年間助郷ノ夫馬ヲシ
テ其属スル所ノ宿驛ニ當直セシメシテアリ之ヲ宿直
助郷ト謂ヒ文久年間大名ノ移住並ニ公用ノ旅客多キ
ヲ以テ一時別ニ助郷ヲ賦課セシコトアリ之ヲ當分助
郷ト謂フ抑助郷ノ徴發八年ヲ逐テ増加セシ者ニシテ
享保年間ハ每一百石ニ一ケ年間丁夫凡ソ五十人ナリ

シモ安永天明年間ニ及テハ三四百人ヲ要シ其額幾シ
ト八倍セリ徳川氏ノ末年ニ至テハ益々増加シ之ヲ安
永天明年間ニ比スレハ其數ノ超過スルコト幾何ナル
ヲ知ラス今左ニ其方法課率ヲ掲記ス但從來各官道宿
驛中助郷ナキ者ハ東海道油比箱根伏見通伏見美濃路
名古屋中山道彦根水戸佐倉道松戸新宿八幡日光道中
岩附大門川口鳩ヶ谷驛等ト為ス

助郷夫馬ノ課役ハ最モ村里ノ困苦セシ所ナリ因テ
今聊カ其實況ヲ叙任ス夫レ助郷夫馬ノ勞役ニ就ク
ヤ其間僅ニ一日ナルモ遠隔ノ村里ニ至テハ前日居
村ヲ發シ翌日執役シ薄暮稍ク役ヲ畢レハ其家ニ還
ルヲ得ルモ複役ニ就クノ際ハ終ニ再宿スルニ至ル

者アリ一日ノ勞役ニシテ前後二日或ハ三日ヲ費シ
特ニ農時ニ後ル、ノミナラス止宿ノ飯錢途上ノ費
資ヲ償フカ為メ悉皆其領受セル所ノ貸錢ヲ費消ス
ルモ尚ホ足ラサルナリ是ニ於テ乎名主村役人ニ寅
緣ニ問屋場ニ私協シ代錢ヲ出シテ現役ヲ免ル、者
アリ其現役ニ服スル丁夫ハ大抵其業ニ慣熟セス或
ハカノ其任ニ耐ヘサル者ニシテ一人ヲ以テ擔負ス
ヘキ定量ノ貨物ニ兩三人ヲ要スルアリ又助郷ハ常
備ノ夫馬ニ先テ驅役ニ就キ專ラ官定貸錢ニ係ル公
用ノ行李等ヲ強付セラレ私協貸錢ニ係ル貨物等ハ
問屋場其驛夫ト串通シ之ヲ常備ノ夫馬ニ接遞セシ
メ以テ其利ヲ占斷ス加之助郷總代人ハ問屋場ニ在

テ助郷諸村ノ其弊害ヲ蒙ラサルカ為メニ夫馬ノ徵
發及貸錢ノ交付等ヲ監督スル者ナルニ却テ彼ノ問
屋ト相ヒ串通シ濫リニ夫馬ヲ徵發シ其代錢若クハ
貸錢ノ幾分ヲ掠取シ終ニ助郷諸村ヲシテ困憊ニ至
ラシム是レ諸道各驛ノ通弊ニシテ害ノ最モ大ナル
者ナリ助郷諸村其姦婪ヲ知リテ屢ハ起訴スル有ル
モ問屋及總代人豫シメ人馬日締帳ニハ分明ニ其課
數ヲ記載シ他人ヲシテ毫モ疑ヲ容ル能ハサラシメ以
テ巧ニ其姦ヲ掩ヘリ故ヲ以テ審判ヲ受ルニ及ンテ
モ其日締帳ニ據テ之ヲ辨解スルニ由リ十分ニ其奸
ヲ摘發シ其罪ヲ糾明スル能ハスレテ已ム蓋シ別ニ
懷帳ナル者アリ其實際ヲ詳記シ毎ニ秘シテ人ニ示

サスト是故ニ丁夫ハ益々其數ヲ加ヘ代錢モ亦愈々其額ヲ増シ為メニ村費ヲ要スルコト最モ夥多ニシテ助郷ノ村里ハ常ニ大ニ之ニ苦メリト云フ

方法課率

一凡ソ驛ノ常備夫馬ハ東海道ニ夫一百人馬一百匹佐屋路并中山道ニ夫五十人馬五十匹木曾路ニ夫二十五人馬二十五匹日光奥州甲州水戸ノ諸道ニ夫五十人馬五十匹若クハ二十五人二十五匹ト為ス此常備

夫馬ヲ用盡シ然ル後之ヲ助郷ニ課當ス

一助郷ノ公領地ト私領地トヲ問ハス凡ソ每高一百石ニ夫二人馬二匹ヲ徵發ス

一東海道ハ常備ノ夫一百人馬一百匹ノ中臨時公用豫

備ノ夫五人馬五匹ヲ除置シ其九十五人九十五匹ヲ用盡スルノ後助郷ノ夫馬ヲ徵發スルヲ例トス若シ豫ノ九十五人九十五匹以上ノ夫馬ヲ徵發セサルヲ得サル事故アルヲ知レハ未タ其定數ヲ用盡セサルモ助郷ノ夫馬ヲ徵發スルヲ得

一宿驛窮乏ノ故ヲ以テ助郷諸村ト協議シ常備ノ夫一百人馬一百匹ヲ減少シテ八十人八十匹ト為シ若クハ七十人七十匹ト為シ或ハ馬ノミヲ減シテ八十匹若クハ七十匹ト為シ其他ハ皆助郷ノ夫馬ヲシテ之ニ當ラシムルヲ得

一役村ト稱シ定例外ニ公役ニ就クノ村里ハ縦ヒ宿驛近傍ニアルモ已ムヲ得サルノ事アルニ非レハ則チ

決シテ助郷ノ課役ニ就カス

一加宿ト稱シ某宿ノ名稱アルモ人家稀少ニシテ宿驛常備ノ夫馬ヲ出ス能ハス其近傍ノ村里ニ併課シテ僅カニ一驛ノ夫馬ヲ備フ者アリ其併課セラル、所ノ村里ハ助郷ノ課役ヲ免ル、ヲ得

一朱印若クハ證文ヲ携帶シテ往来スル公用ノ者ハ勉テ宿驛ノ夫馬ヲ以テ接遞シ助郷ノ夫馬ニハ專ラ私用ノ者ヲ接遞セシムルヲ要ス

一領主代官其下吏ヲ差發シテ卒然問屋場ニ就キ其人馬日締帳ヲ查檢セシメ又助郷諸村ノ總代人ヲシテ問屋場ニ至リ日々受領スル所ノ人馬債錢ヲ日締帳ニ記入セシム

一凡ソ問屋場ニ於テ助郷ノ夫馬ヲ召集セント欲セハ先ツ先觸ノ副本ヲ以テ助郷總代人ニ示シ而シテ助郷帳ニ據テ以テ夫馬ヲ派當スルヲ法トス

一東海中山二道ノ人馬割増賃錢ハ之ヲ常備助郷ノ夫馬ニ分與シ揭示シテ以テ宿驛助郷領收ノ區分ヲ表明セシメ會計帳ハ時々管轄廳ニ進致シテ檢印ヲ受ケシム

一助郷ノ課役ヲ受ル各村ヨリ起證文ヲ徴シ其命ヲ遵奉ス可キヲ誓約セシム

今マ慶應三年十月計ル所ノ諸道助郷ノ石額ヲ左ニ掲ケ併セテ夫馬ノ兩數ヲ注明ス

石額及夫馬

東海道

七拾三萬〇貳百貳拾八石

丁夫壹萬四千六百四十五分六厘
馱馬壹萬四千六百四十五分六厘

伏見通

七千百拾四石

丁夫壹百四拾貳人貳分八厘
馱馬壹百四拾貳匹貳分八厘

枚方通

壹萬八千七百五拾五石

丁夫三百七拾五人壹分
馱馬三百七拾五匹壹分

佐屋路

三萬九千八百四拾七石

丁夫七百九拾六人九分四厘
馱馬七百九拾六匹九分四厘

中山道

五拾八萬九千壹百四拾三石

丁夫壹萬壹千七百八拾貳人八分六厘
馱馬壹萬壹千七百八拾貳匹八分六厘

美濃路

七萬三千〇三百拾壹石

丁夫壹千四百六拾六人貳分貳厘
馱馬壹千四百六拾六匹貳分貳厘

日光道中

貳拾萬三千六百拾七石

丁夫四千〇七拾貳人三分四厘
馱馬四千〇七拾貳匹三分四厘

壬生通

五萬九千七百七拾壹石

丁夫壹千壹百九拾五人四分貳厘
馱馬壹千壹百九拾五匹四分貳厘

甲州道中

壹拾四萬壹千七百貳拾壹石六斗貳升七合六勺

丁夫貳千八百三拾四人四分三厘
馱馬貳千八百三拾四匹四分三厘

奥州道中

七萬三千六百六拾四石七斗九升三合九勺

丁夫壹千四百七拾三人貳分五厘
馱馬壹千四百七拾三匹貳分五厘

總計壹百九拾三萬七千壹百七拾貳石四斗貳升壹合五勺

丁夫三萬八千七百四拾三人四分四厘
馱馬三萬八千七百四拾三匹四分四厘

傳馬宿入用米

傳馬宿入用米ハ三役ノ一ニシテ各驛問屋本陣ノ給米其
他驛費ニ充ルカ為ニ貢米ノ外別ニ徵收スル者ヲ謂フ
寶永四年諸道各驛ニ宿手代二人ヲ置キ其上級ハ年俸
五十俵其下級ハ二十五俵ヲ給シ上下各七十六人給米
總額五千七百俵ト為ス乃チ諸國公領地ノ郡村ニ賦課
シ以テ其費用ニ充ツ是ヲ傳馬宿入用米ヲ徵收スルノ
起原ト為ス正徳二年宿手代ヲ廢シ道中奉行二人ニ各
與力二騎同心十人ヲ附屬シテ宿驛ヲ提警セシム享保
二年傳馬宿入用米及ヒ枯傷行樹ノ斥賣錢宿驛并借返
納金ヲ道中方除金ト稱シ以テ道中方ノ經費ニ供用セ
リ當時ノ查計ニ據レハ其除金ノ總額ハ壹万〇壹百壹

拾四兩三分二朱銀壹百〇七貫八百四拾四匁五分ト為
ス而シテ傳馬宿入用米ノ課率タル從來ハ一定セサリ
シモ七年以降ハ高壹百石ニ米六升ヲ賦課セリ九年與
力同心ヲ廢^{享保}寶曆八年傳馬宿入用米ハ總テ石代金ヲ
以テ徵收スルノ制ト為ス之ヲ公領地石額四百貳拾壹
万四千〇三拾八石ニ賦課シ其徵收スル石額ハ貳千五
百貳拾貳石六斗貳升貳合ト為ス

問屋場 附本陣

問屋場ハ各驛ニ在テ夫馬ヲ差發シ及ヒ公私ノ書簡貨
物ヲ遞送スル等總テ驛傳ノ事ヲ處理スル所ヲ謂フ問
屋^{驛傳}及ヒ年寄ナル者之ヲ管理ス其費用ハ問屋給米
繼飛脚給米助成金人馬賃錢割増劔錢貸付金ノ利子等
ヲ以テ之ニ充ツ寛永十年江戸傳馬役及ヒ諸道各驛ニ
問屋給米繼飛脚給米ヲ下付ス是ヲ給與ノ起原ト為ス
但夕問屋給米ハ各驛毎歲凡ソ七石ヲ給與シ繼飛脚給
米ハ各差アリ^{其問屋給米繼飛脚給米ノ}其他ノ給與ニ
ハ定制ナシ又宿驛中地子ヲ蠲免セル者アリ其地積亦
夕驛ニ因テ異ナリ正徳二年毎歲東海道小田原三島兩
驛ニ各米三百俵^{中山道}坂本輕井澤兩驛ニ各米壹百五拾俵ヲ

給與之傳馬宿入用米ノ額内ヲ以テ之ヲ下付ス蓋シ此
四驛ハ箱根碓氷ノ險處ヲ控ヘ困難スルヲ以テナリ而
シテ貸付金及ヒ助成金ノ數額ハ今之ヲ詳ニスル能ハ
ス唯夕徴ス可キ者ハ寛文五年ニ下付セル貸與金寛政
十一年查計スル所ノ助成金等トス乃チ之ヲ左ニ表掲
ス

寛文五年貸付金

- 錢六萬壹千四百貫文 東海道六十六所
- 錢貳萬七千六百五拾貫文 中山道七十九所
- 錢壹萬四千三百五拾貫文 日光并奥州道中甲所
- 錢壹萬貳千貳百五拾貫文 甲州道中三十五所
- 錢壹千〇五拾貫文 佐倉道三所

錢貳萬五千貫文

江戸傳馬町三所

合計錢壹拾四萬壹千七百貫文

此金三萬五千四百貳拾五兩 錢四貫文ヲ以テ
金壹兩ニ換フ

寛政十一年

助成金

金壹拾壹萬壹千九百三拾七兩餘

米貳千貳百貳拾壹石

貸付金

金三千六百貳拾四兩餘

別錢

金貳萬貳千五百六拾七兩餘

合計金壹拾三萬八千壹百貳拾八兩餘米貳千貳百貳拾壹石

諸道問屋給米繼飛脚給米

繼飛脚給米三拾六石壹斗分	江戶 江戶傳馬役	七石 六十二石四斗六分	三島
問屋給米七石	東海道 品川	七石 十七石四斗四分九合	沼津
繼飛脚給米二十六石九斗	川崎	七石 二十五石九斗三分六合	原
七石	神奈川	七石 三十九石六斗五分二合	吉原
七石 二十三石二斗六分	程ヶ谷	七石 二十八石〇四分	蒲原
七石 二十〇石四斗八分	戸塚	七石 二十〇石〇五分九合	由比
七石 二十三石〇六分	藤澤	七石 二十〇石三斗七分三合	興津
七石 三十三石壹斗五分	平塚	七石 二十一石七斗三分	江尻
七石 二十五石〇四分	大磯	七石 二十六石九斗	府中
七石 二十八石九斗二分	小田原	七石 二十八石七斗五分八合	丸子
七石 八十六石〇八分	箱根	七石 二十七石八斗二分九合	岡部
七石 七十六石〇六分			

七石 二十七石八斗二分九合	藤枝	七石 二十四石五斗七分三合	吉田
七石 二十九石〇八分一合	島田	七石 十七石七斗七分二合	御由
七石 二十六石二斗五分四合	金谷	七石 十五石六斗七分	赤坂
七石 七石 助成米百九十八石	日坂	七石 二十八石三斗五分	藤川
七石 二十五石五斗二分七分七合	掛川	七石 二十八石三斗一分四合	岡崎
七石 二十四石九斗六分七分七合	袋井	七石 三十四石五斗七分四合	池鯉鮒
七石 二十三石一斗四分四合	見附	七石 二十五石五斗二分七分七合	鳴海
七石 四十二石八斗二分二合	濱松	七石 四十一石九斗〇四分	熱田
七石 四十二石三斗七分	舞坂	七石 四十二石七斗二分八合	桑名
七石 十七石七斗三分一合	新居	七石 二十四石八斗六分八合	四ヶ市
七石 二十五石二斗五分	白須賀	七石 十二石一斗一分八合	石薬師
七石 十八石四斗七分四合	二川	七石 十一石一斗一分八合	荏野
七石 十八石〇九分一合			

已 桑 野

七石 十七石一斗六升七合	七石 十四石一斗三升九合	七石 二十一石四斗二升四合	七石 二十四石四斗五升二合	七石 二十三石三斗	七石 二十四石四斗七升七合	七石 三十六石五斗四升八合	七石 二十二石三斗三升二合	三石五斗 十三石三斗二升五合	三石五斗 十二石三斗二升五合	七石 二十一石七斗五升	七石 二十七石五斗五升
龜山	關	坂下	土山	水口	石部	草津	大津	岩塚	萬場	神守	佐屋
七石 八石一斗八升九合	七石 十三石五斗八升三合	七石 二十二石七斗六升四合	三斗五升 十四石五斗二升八合	七石	六石	六石	六石〇七升九合	六石二斗	四石九斗七升九合	六石二斗二升	六石二斗一升九合
伏見	淀	枚方	守口	落合	中津川	細久手	垂井	關ヶ原	今須	柏原	醒ヶ井
<small>伏見道</small>		<small>枚方通</small>	<small>中山道</small>								

五石六斗六升七合	七石二斗二升二合	九石〇一升九合	十一石五斗	十五石五斗五升	十三石七斗五升	十石 六石五斗七升三合	五石一斗六升五合	二石八斗一升七合
番場	鳥居本	高宮	愛知川	武佐	守山	名古屋	清須	稻葉
二石三斗四升七合	五石 三石七斗五升六合	五石五斗 四石八斗一升二合	八石 四石三斗四升三合	三十五石八斗	十石七斗	四斗	八石	
萩原	起	墨俣	大垣	金澤	上諏訪	八木	栃木	
			<small>甲州道中</small>			<small>例幣使道</small>		

總計貳千貳百九拾三石貳斗七升三合

本陣

本陣卜八日光門主勅使三家其他大名等ノ旅舎ニ充ル

言 金 庫
驛館ヲ謂フ脇本陣トハ猶ホ副驛館ト言フカコトニ蓋
シ本陣ノ稱ハ貞治年間足利義詮上京ノ時其旅舎ヲ以
テ本陣ト稱セシニ始ル而シテ本陣脇本陣ハ人馬賃錢
割増勿錢ノ集合額ヲ以テ貸付セル金員ノ利子一十分
ノ二ヲ給與シテ以テ諸費ノ不足ヲ補辦セシム又本陣
脇本陣ノ火災ニ罹リタル時ハ其請願ニ由リ金員ヲ貸
與シテ以テ建築セシムルコトアリ

貫目改所

貫目改所ハ驛傳ニ於テ接遞スル行李ノ定制ヨリ過量
ナルヲ檢監スル所ヲ謂フ蓋シ行李定制ノ重量ハ駄量
四十貫目擔量五貫目ト為ス正徳二年東海道品川府中
草津及中山道板橋洗馬ノ五驛ニ創置シ毎歲東海道ハ

其費用各六拾五兩中山道ハ五拾兩ヲ給ス享保四年ニ
至リ金銀改鑄ノ事アルニ由テ其支給スル金額ヲ減シ
テ更ニ半額ヲ給與ス寛保三年又夕日光道中千住宇都
宮ノ二驛ニ置キ各貳拾五兩ヲ給與シ文政四年内藤驛
及ヒ甲斐國府中柳町ニ置キ各壹拾五兩ヲ給與ス十年
草津驛ノ請願ニ由リ金壹拾五兩ヲ増給ス蓋シ東海中
山二道ノ衝ニ當リ行李ノ檢監忙劇ナルヲ以テナリ天
保九年別ニ中山道追分驛ニ置キ貳拾五兩ヲ給與セリ

渡船場宅地扶持米

渡船場宅地扶持米ハ渡船場及ヒ舟子等ニ給與スル宅
地俸米ヲ謂フ今姑ク舊記中ニ散見セル者ヲ抄録シテ
以テ左ニ掲ク

太田川

慶長十五年美濃國太田驛ニ高三石九斗九升六合七
六拾ノ地ヲ給シ太田川ノ舟子八人ノ宅地ト為シ寬
永元年俸米壹拾五石ヲ給シ且ツ助船ノ為メニ高三
千三百四拾三石餘ノ郷村ヲ附屬ス

富士川

元和四年駿河國富士川ノ舟子ニ俸米壹拾口ヲ給シ
明和四年更ニ壹拾口ヲ增加ス

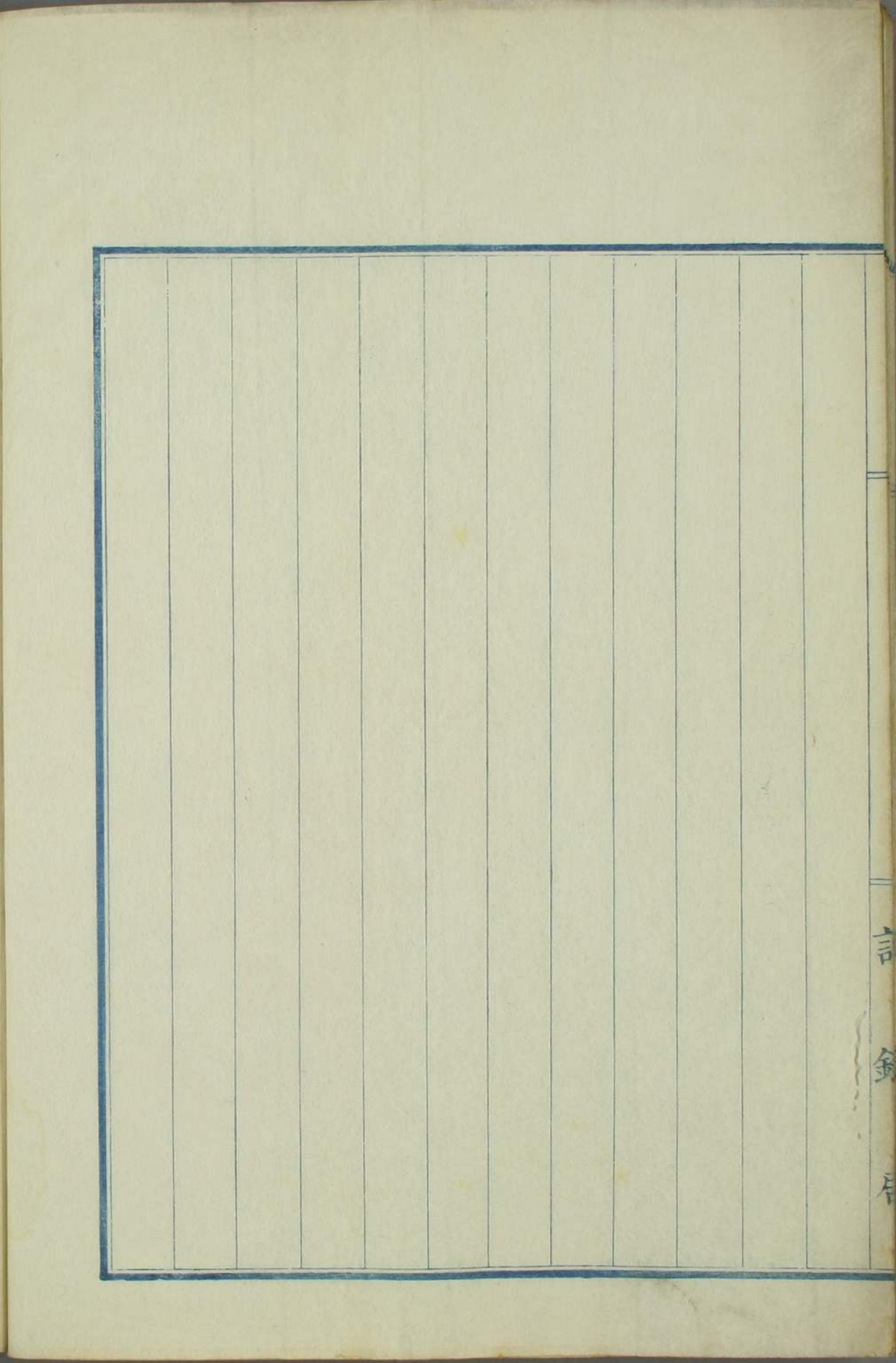
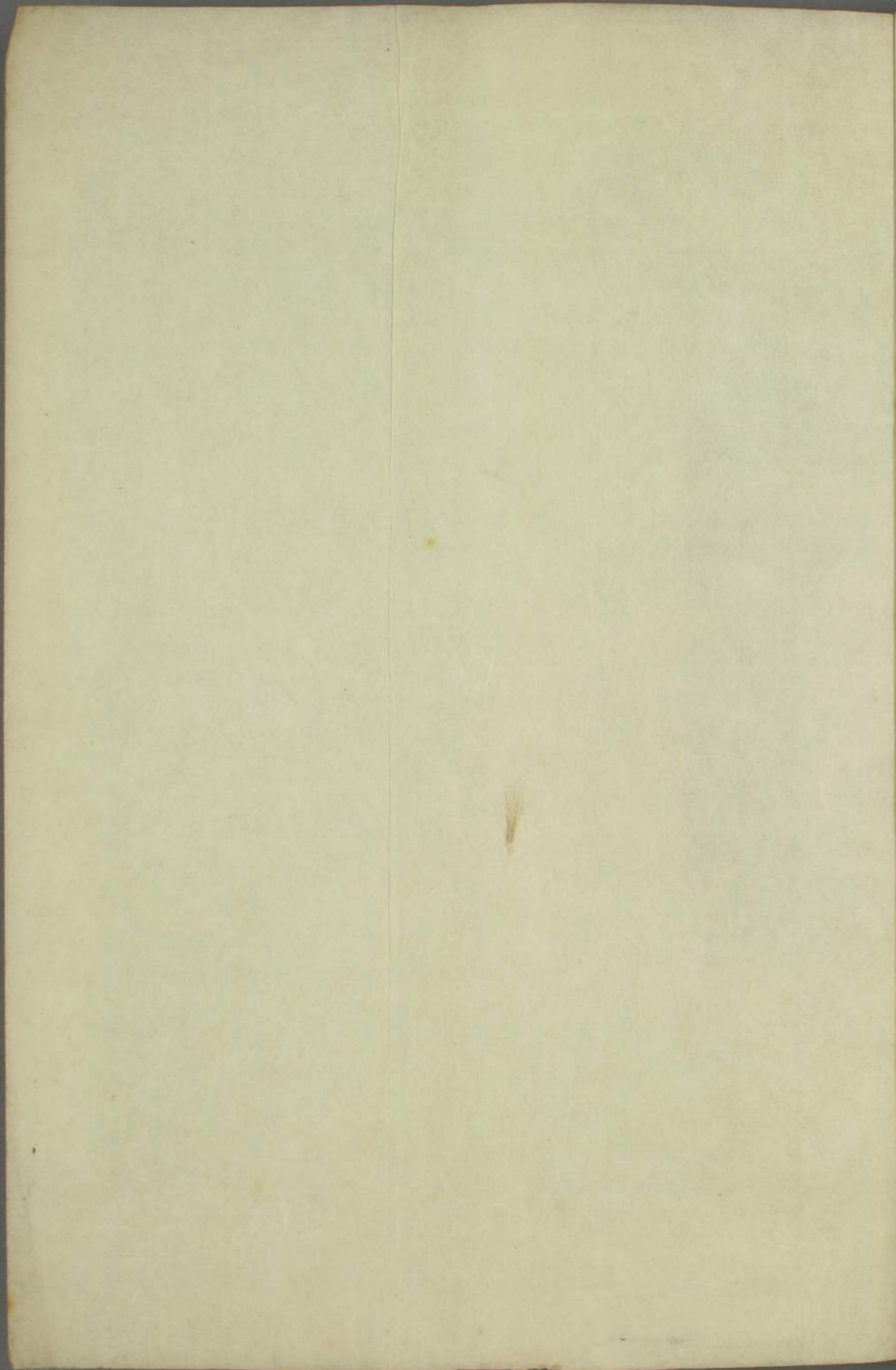
馬入川

寬文六年相模國大住郡馬入村及ヒ高座郡今宿下町
屋萩園松尾以上五村ノ里民馬入川ノ渡船ニ從事セ
ルヲ以テ俸米壹拾口ヲ給ス而シテ助船ノ為メニ近

傍ノ十一村ヲ附屬セリ其年月詳ナラス

天龍川

遠江國天龍川ノ舟子ニ俸米貳拾口ヲ渡場肝煎ニ米
五拾俵ヲ給ス今其年月ヲ詳ニセス蓋シ元祿十四年
池田村ノ者ニ賜フ所ノ直判書ニ據テ下付セルナリ



言
金
存

