







3  
9  
20  
1  
2  
3  
4  
5  
6  
7  
8  
9  
30  
1  
2  
3  
4  
5  
6  
7  
8  
9  
40  
1  
2  
3  
4  
5  
6  
7  
8  
9  
50  
1  
2  
3  
4  
5





此河、豊島路津、  
渡、西新井弘法師  
六阿弥陀、廻り

















姓百  
直邊此

田  
田  
田  
田

田  
田  
田

田  
田  
田

田

地姓白  
地姓百

烟  
烟

烟  
烟

田  
烟  
田

田  
田  
田

田  
田  
田

田  
田  
田

田  
田  
田

木下村  
木下村

田  
田

田  
田

田  
田

田  
田

田  
田

田  
田

田  
田

田  
田

田  
田

田  
田

田  
田

田  
田

田  
田

田  
田

田  
田

此邊花烟多  
花葛蒲開花時  
見物人出勝地

田  
田

田  
田

田  
田

田  
田

田  
田

田  
田

田  
田

大畑村

上木下村

三輪村

田井村

瀬江村

客人権現

寺田

田木村

田木村

田

篠原村

地姓百

電有村

此米新宿出

柴又村  
帝釋天道

帝釋天道

畑

畑

畑

田

田

田

田

田

田

田

田

田

畑

田

田

田

田

田

田

田

田

田

田

田

田

田

田

田

田

田

田

田

田

田

田

田

田

田

田

田

田

田

田

田

田

田

田

田

田

田

田

田

田

田

田

田

田

田

田

田

田

田

田

田

田

田

田

田

田

田

田

田

田

田

田

田

田

田

田

田

田

田

田

田

田

田

田





尾張殿

越前川

水川社

酒井

有馬中務

阿部主計

大岡兵庫

素原

木村

地姓百

百人組

酒井

田

藤野

小出

村

田

田

田

田

田

田

田

田

田

田

松平 龍昌寺

鐵炮場

大交保

有馬 兵庫

尾張殿

尾張殿

尾張殿

尾張殿

尾張殿

尾張殿

尾張殿

尾張殿

尾張殿

尾張殿

尾張殿

尾張殿

尾張殿

尾張殿

尾張殿

尾張殿

尾張殿

尾張殿

尾張殿

尾張殿

尾張殿

尾張殿

尾張殿

尾張殿

尾張殿

尾張殿

尾張殿

尾張殿

尾張殿

尾張殿

尾張殿

尾張殿

尾張殿

尾張殿

尾張殿

尾張殿

尾張殿

尾張殿

尾張殿

尾張殿

尾張殿

尾張殿

尾張殿

尾張殿

尾張殿

尾張殿

尾張殿

尾張殿

尾張殿

尾張殿

尾張殿

尾張殿

尾張殿

尾張殿

尾張殿

尾張殿

尾張殿

尾張殿

尾張殿

尾張殿

尾張殿

尾張殿

尾張殿

尾張殿

尾張殿

尾張殿

尾張殿

尾張殿

尾張殿

尾張殿

尾張殿

尾張殿

尾張殿

尾張殿

尾張殿

尾張殿

尾張殿

尾張殿

尾張殿

尾張殿

尾張殿

尾張殿

尾張殿

尾張殿

尾張殿

尾張殿

尾張殿

尾張殿

尾張殿

尾張殿

尾張殿

尾張殿

尾張殿

尾張殿

尾張殿

尾張殿

尾張殿

尾張殿

尾張殿

尾張殿

尾張殿

尾張殿

尾張殿

尾張殿

尾張殿

尾張殿

尾張殿

尾張殿

尾張殿

尾張殿

尾張殿

尾張殿

尾張殿

尾張殿

尾張殿

尾張殿

尾張殿

尾張殿

尾張殿

尾張殿

尾張殿

尾張殿

尾張殿

尾張殿

尾張殿

尾張殿





殿張尾

酒井  
若菜

細川  
越中

松平  
出羽

大學  
松平

河野  
松平

松平  
織部

新  
町

中  
町

上  
町

下  
町

東  
町

西  
町

南  
町

北  
町

東  
町

西  
町

南  
町

北  
町

東  
町

西  
町

南  
町

北  
町

東  
町

西  
町

南  
町

北  
町





# 江

# 城

## 水戸殿

## 水戸殿

## 加三

## 一橋殿

## 井雅

## 原大

## 平越

## 前

## 御春屋

## 所調

## 式原

## 長門

## 箱葉

## 州大

## 州大

## 州大

## 州大

## 州大

## 田安

## 水

## 所

## 所

## 所

## 所

## 所

## 所

## 所

## 所

## 水

## 水

## 水

## 水

## 水

## 水

## 水

## 水

## 水

## 水

## 水

## 水

## 水

## 水

## 水

## 水

## 水

## 水

## 水

## 水

## 水

## 水

## 水

## 水

## 水

## 水

## 水

## 水

## 水

## 水

## 水

## 水

## 水

## 水

## 水

## 水

## 水

## 水

## 水

## 水

## 水

## 水

## 水

## 水

## 水

## 水

## 水

## 水

## 水

## 水

## 水

## 水

## 水

## 水

## 水

## 水

## 水

## 水

## 水

## 水

## 水

## 水

## 水

## 水

## 水

## 水

## 水

## 水

## 水

## 水

## 水

## 水

## 水

## 水

## 水

## 水

## 水

## 水

## 水

## 水

## 水

## 水

## 水

## 水

## 水

## 水

## 水

## 水

## 水

## 水

## 水

## 水

## 水

## 水

## 水

## 水

## 水

## 水

## 水

## 水

## 水

## 水

## 水

## 水

## 水

## 水

## 水

## 水

## 水

## 水

## 水

## 水

## 水

## 水

## 水

## 水

## 水

## 水

## 水

## 水

## 水

## 水

## 水

## 水

## 水

## 水

## 水

## 水

## 水

## 水

## 水

## 水

## 水

## 水

## 水

## 水

## 水

## 水

## 水

## 水

## 水

## 水

## 水

## 水

## 水

## 水

## 水

## 水

## 水

## 水

## 水

## 水

## 水

## 水

## 水

## 水

## 水

## 水

## 水

## 水

## 水

## 水

## 水

## 水

## 水

## 水

## 水

## 水

## 水

## 水

## 水

## 水

## 水

## 水

## 水

## 水

## 水

## 水

## 水

## 水

## 水

## 水

## 水

## 水

## 水

## 水

## 水

## 水

## 水

## 水

## 水

## 水

## 水

## 水

## 水

## 水

## 水

## 水

## 水

## 水

## 水

## 水

## 水

## 水

## 水

## 水

## 水

## 水

## 水

## 水

## 水

## 水

## 水

## 水

## 水

## 水

## 水

## 水

## 水

## 水

## 水

## 水

## 水

## 水

## 水

## 水

## 水

## 水

## 水

## 水

## 水

## 水

## 水

## 水

## 水

## 水

## 水

## 水

## 水

## 水

## 水

## 水

## 水

## 水

## 水

## 水

## 水

## 水

## 水

## 水





御東坊

立花  
飛驒

六郷  
五郎

寺  
日輪

寺  
願

寺  
草

御  
先手  
組

飛驒  
酒井

寺  
越前

加藤  
出羽

立花  
飛驒

寺  
伊豆

小笠原大膳

御  
書院

立花  
飛驒

寺  
伊豆

藤堂

宗  
馬

寺  
肥前

佐竹右京

藤堂和泉

三  
備前

回向院

屋  
土

松井町

数屋

野井





御竹藏

水戸殿

常宗寺

弘福寺

靈山寺

本法寺

猿御村木藏

土岐下野

越津中輕

本多 野田 林町

小濱 彌敷組

肥前 肥後

石山 月秋

山名主殿 本郷

高井 根

田 田 田

田 田 田

田 田 田

田 田 田

本多 野田 林町

小濱 彌敷組

肥前 肥後

石山 月秋

山名主殿 本郷

高井 根

田 田 田

田 田 田

田 田 田

内藤 山德

浦杉

津輕

津輕

植村

田 田 田

田 田 田

田 田 田

田 田 田

向井 北本

能登

小役

小役

田 田 田

田 田 田

田 田 田

田 田 田

田 田 田

若狭 右佐

京竹

中之郷

肥後

田 田 田

田 田 田

田 田 田

田 田 田

田 田 田

百姓地

百姓地

百姓地

百姓地

田 田 田

田 田 田

田 田 田

田 田 田

田 田 田

百姓地

百姓地

百姓地

百姓地

田 田 田

田 田 田

田 田 田

田 田 田

田 田 田













永井信濃

大船

絶伊

松平

松平

松平

播磨

松平

天徳寺

大船

絶伊

馬場

松平

松平

松平

松平

松平

松平

松平

松平

松平

松平

松平

松平

松平

松平

松平

松平

松平

松平

松平





# 御城

## 西丸御

### 松平肥後

### 御濱殿

### 尾張殿

諸御大名御屋敷  
 御紋ハ 御上  
 印ハ 御中  
 印ハ 御下  
 日本橋ヨリ諸寺社

一橋殿

御春屋

酒井

松平

越前

前

酒井雅樂

小笠原大膳

松平

越前

前

酒井雅樂

小笠原大膳

松平

越前

前

酒井雅樂

小笠原大膳

松平

越前

前

酒井雅樂

小笠原大膳

松平

越前

前

酒井雅樂

小笠原大膳

松平

越前

前

酒井雅樂

小笠原大膳

松平

越前

前

酒井雅樂

小笠原大膳

松平

越前

前

酒井雅樂

小笠原大膳

松平

越前

前

酒井雅樂

小笠原大膳

松平

越前

前

酒井雅樂

小笠原大膳

松平

越前

前

酒井雅樂

小笠原大膳

松平

越前

前

酒井雅樂

小笠原大膳

松平

越前

前

酒井雅樂

小笠原大膳

松平

越前

前





諸御大名御屋敷合印

武藏國郡分數

江府内外分傍尔杭之場所

元禄十一寅年被立今

御紋ハ 御上屋敷

久良岐 都築 多摩 橘樹 荏原 横見

印ハ 御中屋敷

豊島 足立 新座 入間 高麗 比企

印ハ 御下屋敷

兒玉 榛澤 大里 男衾 幡羅 崎玉

日本橋ヲ諸寺社道法

那珂 賀美 秩父 葛西

芝増上寺 二十九丁

御城邊土者豊島郡之中真ナリ

芝愛宕山 二十八丁

三田白金目黒遠瀬谷ヲ西南ニ住原郡ナリ

高輪大佛 一里八丁

中野ヲ西ハ多摩郡ノ續ナリ

付杭ノ内小荷詰馬口附ノ者不可

浅草追分

浅草新堀

下谷廣徳寺前

谷中清水谷

駒込竹町

小石川蓮花寺前

雑司谷家

牛込相町





元禄十一寅年被立今ハ無トイハ臣爰ニ記シ書ク知シム  
 附者不可系者也

新堀  
 水谷  
 蓮花寺前  
 市谷柳町  
 小日向水道町  
 駒込目赤不動堂  
 下谷御徒町

潮汐時刻早見

大の月

朝	明参月出晝光分 暮参月入夜光分	二	明九分 暮九分	三	明六分 暮五分	四	明四分 暮四分	五	明二分 暮二分	六	明一分 暮一分	七	明一分 暮一分	八	明一分 暮一分	九	明一分 暮一分	朝	明一分 暮一分		
七	五四分 夜四分	八	五四分 夜四分	九	五四分 夜四分	一	五四分 夜四分	二	五四分 夜四分	三	五四分 夜四分	四	五四分 夜四分	五	五四分 夜四分	六	五四分 夜四分	七	五四分 夜四分	八	五四分 夜四分



藏

田

田

田

田

田

田

田

田

田

田

田

田

田

田

田

田

田

田

田

田

田

田

田

田

田

田

田

田

田

田

田

田

田

田

田

田

田

田

田

田

田

田

田

田

田

田

田

田

田

田

田

田

田

田

田

田

田

田

田

田

田

田

田

田

田

田

田

田

田

田

田

田

田

田

田

田

田

田

田

田

田

田

田

田

田

田

田

田

田

田

田

田

田

田

田

田

田

田

田

田

田

田

田

田

田

田

田

田

田

田

田

田

田

田

田

田

田

田

田

田

田

田

田

田

田

田

田

田

田

田

田

田

田

田

田

田

田

田

田

田

田

田

田

田

田

田

田

田

田

田

田

田

田

田

田

田

田

田

田

田

田

田

田

田

田

田

田

田

田

田

田

田

田

田

田

田

田

田

田

田

田

田

田

田

田

田

田

田

田

田

田

田

田

田

田

田

田

田

田

田

田

田

田

田

田

田

田

田

田

田

田

田

田

田

田

田

田

田

田

田

田

田

田

田

田

田

田

田

田

田

田

田

田

田

田

田

東

砂村新田

砂村新田

同

八郎右衛門新田

同

同

松

松大膳

砂村新田

砂村新田

羽出

細川

越中

中越

此邊

平井新田

永代海邊新田

十坪上云

一橋殿御構内

右衛門新田

松平左衛門新田

松平伊豆

松平伊豆

松平左衛門新田

松平左衛門新田

松平左衛門新田

松平左衛門新田

松平左衛門新田

松平左衛門新田

松平左衛門新田

松平左衛門新田

松平左衛門新田

小の月

朔

明六日申月出 五九一分 日る 暮六分月入 夜九一分

四

五五二分 〇八三分 日る 夜五五分 〇八六分

七

五五五分 〇七六分 日る 夜四七分 〇七八分

二

明六日申月出 五九一分 日る 暮六分月入 夜九一分

五

五五七分 〇八八分 日る 夜五九分 〇七七分

八

五九二分 〇七六分 日る 夜九二分 〇七八分

三

明六日申月出 五九一分 日る 暮六分月入 夜九一分

六

五四一分 〇七七分 日る 夜四三分 〇七四分

九

明六日申月出 五九一分 日る 暮六分月入 夜九一分













丁

- 諸御大名御
- 御紋ハ
- 印ハ
- 印ハ
- 日本橋弓掛
- 芝増上寺
- 芝愛宕山
- 高輪大佛
- 目黒不動
- 池上本門寺
- 新田大明神
- 澁谷金王
- 青山善光寺
- 幡谷不動
- 永田馬場
- 市谷八幡
- 目赤不動
- 目赤不動
- 護國寺
- 雜司ヶ谷
- 王子稻荷
- 飛鳥山
- 漆井
- 駒込富士
- 神田大明神
- 上野東叡
- 湯島天満
- 蔵草觀世
- 深川八幡
- 五百羅漢
- 三圍稻荷
- 隅田川
- 真崎稻荷
- 金龍山聖
- 新吉原
- 江戸三十三
- 一 金龍
- 番 浅草
- 二 浅草
- 番 駒形
- 三 深川
- 番 三十三
- 四 浅草
- 番 清
- 五 下谷
- 番 安樂
- 六 上野



諸御大名御屋敷合印

武藏國郡分數

江府内外分傍尔杭之場所

御紋ハ 御上屋敷  
印ハ 御中屋敷  
印ハ 御下屋敷

久良岐 都築 多摩 橋樹 荏原 横見  
豊島 足立 新座 入間 高麗 比企  
兒玉 榛澤 大里 男衾 幡羅 崎玉  
那珂 賀美 秩父 葛西  
御城邊土者豊島郡之中真ナリ

浅草追分  
下谷廣徳寺前  
谷中清水  
浅草新堀  
小石川蓮  
牛込榎町  
市谷片町  
青山御掃  
増上寺切  
本所高橋  
同横堀  
同業平橋  
四季二十八宿

芝増上寺 二十九丁

三田白金目黒邊澁谷ヲ西南八柱原郡ナリ

同業平橋 両所ナリ

芝愛宕山 二十八丁

中野ヲ西ハ多摩郡ノ續ナリ

雑司谷四ツ家 辻番所 但杭ナシ

高輪大佛 一里八丁

川口千住ヲ限リ北ハ足立郡ノ續ナリ

市谷加賀屋敷邊

目黒不動 二里半

浅草川ヲ限リ本所深川邊葛西郡之元来武州

鮫河橋紀伊國坂

池上本門寺 三里余

六葛西郡ナシ古ハ川ヲ限テ下總ナリ故ニ兩國橋名アリ方今世改テ武總兩國ノ境利根川流ニ定ル故ニ今武州葛西郡ト號ルナリ

澁谷筭橋邊

新田大明神 三里半

日本橋ヲ諸國出口方角并道法

芝牛町喰違

澁谷金王 二里余

一東海道南ニ當リ品川宿へ出自本橋ヨリ品川宿ニテ二里

本所扇橋

青山善光寺 二里

一中山道口乾ニ當リ本郷追分ヨリ板橋宿へイヅル日本橋ヨリ板橋ニテ二里十三丁

同業平橋

幡谷不動 二里半

一川越道口乾ニ當リ巢鴨ヨリ上板橋へカリ煉馬宿へ出ル煉馬ニテ四里

四季二十八宿

永田馬場山 十九丁

一岩附道口乾ニ當リ本郷追分ヨリ川口出日本橋ヨリ川口渡ニテ四里半

正月 節胃柳氏

市谷八幡 一里五丁

一甲州道口西ニ當リ四谷追分ヨリ高井土宿へ出日本橋ヨリ高井土ニテ四里半

二月 節畢翼尾

目赤不動 一里七丁

一相州大山近道口申ノ方ニ當リ青山百人町ヨリ長ツ村へ出ル日本橋ヨリ長ツ村ニテ七里半

三月 節井軫斗

護國寺 一里十五丁

一奥州道口浅草橋ヨリ千住宿へ出自本橋ヨリ千住ニテ二里余

四月 節張氏斗

王子稻荷 二里

一水戸道口ニテニ當リ浅草真崎ヨリ新宿へ出ル日本橋ヨリ新宿ニテ三里半

五月 節軫尾

飛鳥山 一里三十丁

一下總道口東ニ當リ兩國橋ヨリ中川へイヅル日本橋ヨリ中川渡場ニテ二里半

六月 節九斗

漆井 一里半

同山手三十三番札所

同新

駒込富士 一里十五丁

同山手三十三番札所

同新

神田大明神 十八丁

同山手三十三番札所

同新

上野東叡山 三十二丁

同山手三十三番札所

同新

湯島天満宮 二十八丁

同山手三十三番札所

同新

浅草觀世音 一里余

同山手三十三番札所

同新

深川八幡 二十三丁

同山手三十三番札所

同新

五百羅漢 一里十五丁

同山手三十三番札所

同新

三圍稻荷 一里八丁

同山手三十三番札所

同新

隅田川 一里半

同山手三十三番札所

同新

真崎稻荷 一里半

同山手三十三番札所

同新

金龍山聖天 一里十丁

同山手三十三番札所

同新

新吉原 一里半

同山手三十三番札所

同新

一 金龍山 十三小石川

同山手三十三番札所

同新

二 浅草 十三築土明神

同山手三十三番札所

同新

三 駒形堂 十四牛込

同山手三十三番札所

同新

四 浅草 十五同寺町

同山手三十三番札所

同新

五 下谷 十六市谷八幡

同山手三十三番札所

同新

六 安樂寺 十七伊更子

同山手三十三番札所

同新

七 東圓寺 十八阿波殿町

同山手三十三番札所

同新

八 道往寺 十九小石川

同山手三十三番札所

同新

九 光岳寺 二十高田

同山手三十三番札所

同新

十 放生寺 廿一龍泉院

同山手三十三番札所

同新

十一 真成院 廿二同南寺町

同山手三十三番札所

同新

十二 顯性寺 廿三同

同山手三十三番札所

同新

十三 真成院 廿四同

同山手三十三番札所

同新

十四 顯性寺 廿五同

同山手三十三番札所

同新

十五 顯性寺 廿六同

同山手三十三番札所

同新

十六 顯性寺 廿七同

同山手三十三番札所

同新

十七 顯性寺 廿八同

同山手三十三番札所

同新

十八 顯性寺 廿九同

同山手三十三番札所

同新

十九 顯性寺 三十同

同山手三十三番札所

同新

二十 顯性寺 三十一同

同山手三十三番札所

同新

二十一 顯性寺 三十二同

同山手三十三番札所

同新

二十二 顯性寺 三十三同

同山手三十三番札所

同新

二十三 顯性寺 三十四同

同山手三十三番札所

同新

二十四 顯性寺 三十五同

同山手三十三番札所

同新

二十五 顯性寺 三十六同

同山手三十三番札所

同新

二十六 顯性寺 三十七同

同山手三十三番札所

同新

二十七 顯性寺 三十八同

同山手三十三番札所

同新

二十八 顯性寺 三十九同

同山手三十三番札所

同新

二十九 顯性寺 四十同

同山手三十三番札所

同新

三十 顯性寺 四十一同

同山手三十三番札所

同新

三十一 顯性寺 四十二同

同山手三十三番札所

同新

三十二 顯性寺 四十三同

同山手三十三番札所

同新

三十三 顯性寺 四十四同

同山手三十三番札所

同新

三十四 顯性寺 四十五同

同山手三十三番札所

同新

三十五 顯性寺 四十六同

同山手三十三番札所

同新

三十六 顯性寺 四十七同

同山手三十三番札所

同新

三十七 顯性寺 四十八同

同山手三十三番札所

同新

三十八 顯性寺 四十九同

同山手三十三番札所

同新

三十九 顯性寺 五十同

同山手三十三番札所

同新

四十 顯性寺 五十一同

同山手三十三番札所

同新

四十一 顯性寺 五十二同

同山手三十三番札所

同新

四十二 顯性寺 五十三同

同山手三十三番札所

同新

四十三 顯性寺 五十四同

同山手三十三番札所

同新

四十四 顯性寺 五十五同

同山手三十三番札所

同新

四十五 顯性寺 五十六同

同山手三十三番札所

同新

四十六 顯性寺 五十七同

同山手三十三番札所

同新

四十七 顯性寺 五十八同

同山手三十三番札所

同新

四十八 顯性寺 五十九同

同山手三十三番札所

同新

四十九 顯性寺 六十同

同山手三十三番札所

同新

五十 顯性寺 六十一同

同山手三十三番札所

同新

六十一 顯性寺 六十二同

同山手三十三番札所

同新

六十二 顯性寺 六十三同

同山手三十三番札所

同新

六十三 顯性寺 六十四同

同山手三十三番札所

同新

六十四 顯性寺 六十五同

同山手三十三番札所

同新

六十五 顯性寺 六十六同

同山手三十三番札所

同新

六十六 顯性寺 六十七同

同山手三十三番札所

同新

六十七 顯性寺 六十八同

同山手三十三番札所

同新

六十八 顯性寺 六十九同

同山手三十三番札所

同新

六十九 顯性寺 七十同

同山手三十三番札所

同新

七十 顯性寺 七十一同

同山手三十三番札所

同新

七十一 顯性寺 七十二同

同山手三十三番札所

同新

七十二 顯性寺 七十三同

同山手三十三番札所

同新

七十三 顯性寺 七十四同

同山手三十三番札所

同新

七十四 顯性寺 七十五同

同山手三十三番札所

同新

七十五 顯性寺 七十六同

同山手三十三番札所

同新

七十六 顯性寺 七十七同

同山手三十三番札所

同新

七十七 顯性寺 七十八同

同山手三十三番札所

同新

七十八 顯性寺 七十九同

同山手三十三番札所

同新

七十九 顯性寺 八十同

同山手三十三番札所

同新

八十 顯性寺 八十一同

同山手三十三番札所

同新

八十一 顯性寺 八十二同

同山手三十三番札所

同新

八十二 顯性寺 八十三同

同山手三十三番札所

同新

八十三 顯性寺 八十四同

同山手三十三番札所

同新

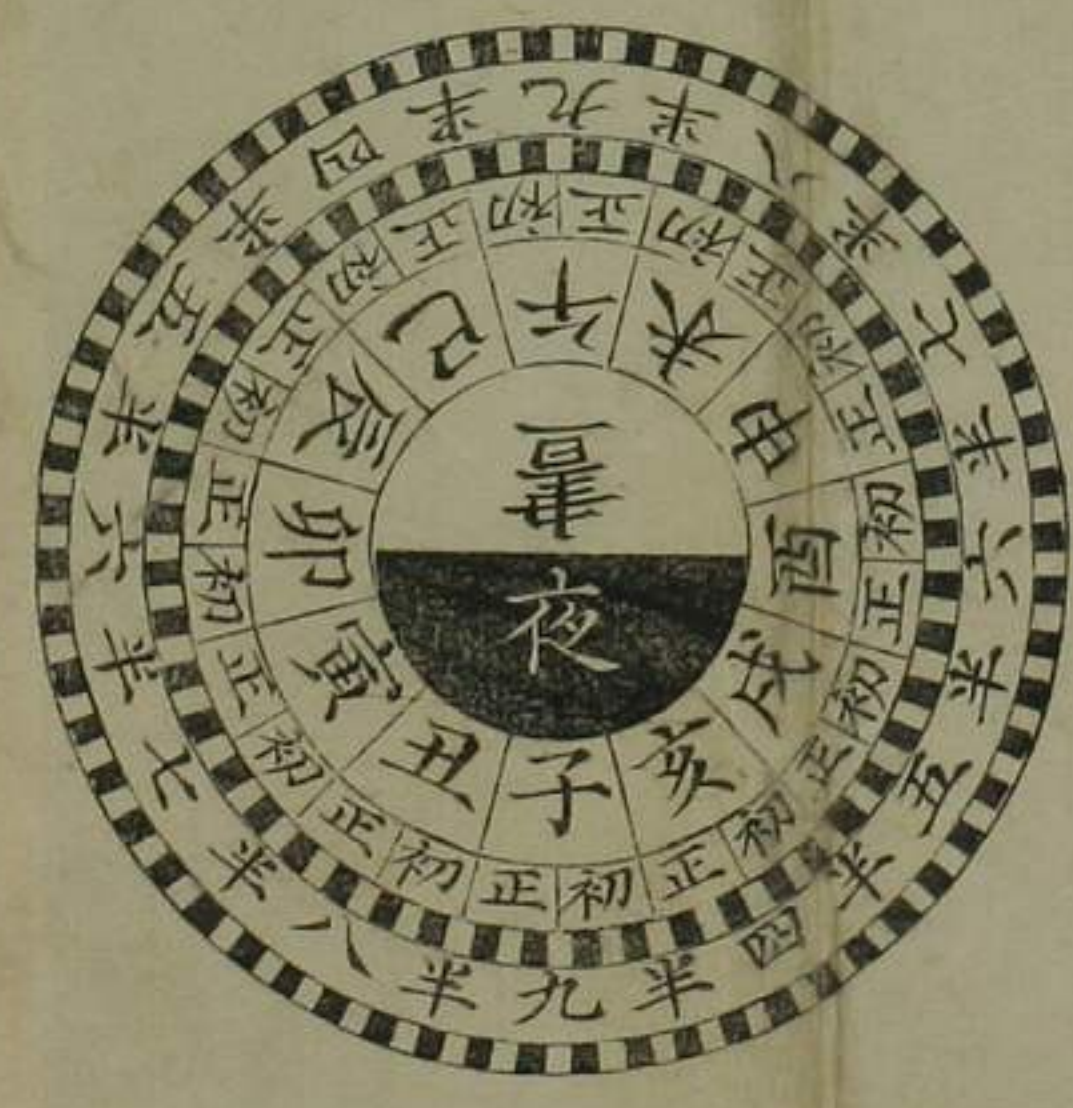






小の月

二 明六八分 夜五半 五九七分 八一分 ひる	三 明六八分 夜五半 五九七分 九一分 ひる	四 明六七分 夜四七分 七七分 七八分 ひる	五 明六七分 夜四七分 七七分 七八分 ひる	六 明六三分 夜四三分 七三分 七四分 ひる	七 明六三分 夜四三分 七三分 七四分 ひる	八 明六三分 夜四三分 七三分 七四分 ひる	九 明六三分 夜四三分 七三分 七四分 ひる	十 明六三分 夜四三分 七三分 七四分 ひる	十一 明六三分 夜四三分 七三分 七四分 ひる	十二 明六三分 夜四三分 七三分 七四分 ひる	十三 明六三分 夜四三分 七三分 七四分 ひる	十四 明六三分 夜四三分 七三分 七四分 ひる	十五 明六三分 夜四三分 七三分 七四分 ひる	十六 明六三分 夜四三分 七三分 七四分 ひる	十七 明六三分 夜四三分 七三分 七四分 ひる	十八 明六三分 夜四三分 七三分 七四分 ひる	十九 明六三分 夜四三分 七三分 七四分 ひる	二十 明六三分 夜四三分 七三分 七四分 ひる	二十一 明六三分 夜四三分 七三分 七四分 ひる	二十二 明六三分 夜四三分 七三分 七四分 ひる	二十三 明六三分 夜四三分 七三分 七四分 ひる	二十四 明六三分 夜四三分 七三分 七四分 ひる	二十五 明六三分 夜四三分 七三分 七四分 ひる	二十六 明六三分 夜四三分 七三分 七四分 ひる	二十七 明六三分 夜四三分 七三分 七四分 ひる	二十八 明六三分 夜四三分 七三分 七四分 ひる	二十九 明六三分 夜四三分 七三分 七四分 ひる	三十 明六三分 夜四三分 七三分 七四分 ひる
---------------------------------------	---------------------------------------	---------------------------------------	---------------------------------------	---------------------------------------	---------------------------------------	---------------------------------------	---------------------------------------	---------------------------------------	--	--	--	--	--	--	--	--	--	--	---	---	---	---	---	---	---	---	---	--



右正申と六正... 十二時の晝と夜... 初正といふは十二時を百刻よ... 一八刻と一八刻と二ツ小刻と一ツ小... あらう是を二ツ小分て前のに刻余を初と云... 後のに刻餘を二と云是は正申の正といふ刻と

夏之部

○躰躰 五五の正より  
△大塚志くす 六日め  
△上野定いつく 一日め  
○菰 五五の正より  
△上野定いつく △虎戸元神  
△板本香光寺 △龍光寺  
△佃島住持社内  
○町名 五五  
△小石川白田 △三田白田  
△実の目白 △上野台  
△後河原町 △お茶の水

原版大繪圖のむら道因といふ人の工あるより予々  
蔵梓のり世は行ゆること久し其後補正再板する  
ことありしなりといふも万民泰平の難有を仰ぐ  
樂を爰小究る佳境くるゆえ小年と歳と乞求め  
る小人数を知らば是は於て大圖といふ大江戸の縮圖  
細少の圖面を磨減せんと早し加之貴樓高閣を  
とらし市街の轉移少く依るる文化年間四隅よ  
精き金丸氏お託して再鐫せしこと又磨減を茲今  
楓齋森先生江戸の圖を筆耕せしこと三度及及る

○晝 五五の正より  
△大塚志くす 六日め  
△上野定いつく 一日め  
○菰 五五の正より  
△上野定いつく △虎戸元神  
△板本香光寺 △龍光寺  
△佃島住持社内  
○町名 五五  
△小石川白田 △三田白田  
△実の目白 △上野台  
△後河原町 △お茶の水





江達伊  
百姓地

三田土

百姓地  
烟  
百姓地

百姓地  
烟

田

田

田

田

田

田

田

田

田

百姓地

田

田

田

田

田

瑞氏

百姓地

田

田

田

田

田

興州

田

田

田

田

田

百姓地

田

田

田

田

田

田

百姓地

田

田

田

田

田

田

百姓地

田

田

田

田

田

田

百姓地

田

田

田

田

田

田

百姓地

田

田

田

田

田

田

百姓地

田

田

田

田

田

田

百姓地

田

田

田

田

田

田

百姓地

田

田

田

田

田

田

百姓地

田

田

田

田

田

田

百姓地

田

田

田

田

田

田

百姓地

田

田

田

田

田

田









蘭

- 番 圓乘土
- 十一 指ヶ谷町
- 十 同ヶ了觀
- 九 同淺賀町
- 八 駒込寺町
- 七 湯島天神
- 六 上野
- 五 下谷
- 四 淺草
- 三 深川
- 二 淺草
- 一 金龍山
- 江戸三十三番
- 新吉原
- 金龍山聖天
- 真崎稻荷
- 隅田川
- 三圍稻荷
- 五百羅漢
- 深川八幡
- 湯島天満宮
- 後草觀世音
- 上野東叡山
- 神田大明神
- 駒込富士
- 飛鳥山
- 王子稻荷
- 漆井







四月 節張斗 中胃心女	五月 節軫尾虛 中角箕危	六月 節九斗室 中氏牛壁	七月 節心女奎 中尾危胃	八月 節箕室昴 中斗壁畢	九月 節斗奎井 中牛婁井	十月 節女胃星 中虛昴張	十一月 節危畢翼 中室參軫	十二月 節奎井角 中婁井亢
-------------------	--------------------	--------------------	--------------------	--------------------	--------------------	--------------------	---------------------	---------------------

同新撰三十三所觀音

延壽院 二 淺草姥池 番明日院	女善寺 三 金龜山 番本龍院	顯性寺 四 淺草 番駒形堂	興成院 五 同 番龍寶寺	行院 六 同 番日輪寺	能泉寺 七 同 番清水寺	巖寺 八 下谷 番安樂寺	淨土寺 九 上野 番清水堂	法寺 十 谷中 番養福寺	圓寺 十一 駒込 番清林寺
淨運院 一 金龍山 番淺草寺	北寺町 十二 駒込 番正念寺	延壽院 十三 音羽町 番護國寺	女善寺 十四 高田 番金乘院	顯性寺 十五 下戸塚 番觀音寺	興成院 十六 目白 番新長谷寺	行院 十七 牛込 番千手院	能泉寺 十八 市谷 番光德寺	巖寺 十九 四谷 番眞輪寺	淨土寺 廿 千駄ヶ谷 番聖輪寺
法寺 廿一 青山 番教覺寺	圓寺 廿二 澁谷 番東福寺	圓寺 廿三 本所 番金性寺	圓寺 廿四 魚籃 番淨閑寺	圓寺 廿五 深川 番正源寺	圓寺 廿六 本所 番回向院	圓寺 廿七 同 番靈山寺	圓寺 廿八 龜戸 番善龍寺	圓寺 廿九 同 番普門院	圓寺 卅 柳島 番龍眼寺

不成就日  
正月 三日 十日  
二月 四日 十日  
三月 十一日 十七日  
四月 十八日 廿四日  
五月 廿五日 卅一日  
六月 初一日 初七日  
七月 初八日 十四日  
八月 十五日 廿一日  
九月 廿二日 廿八日  
十月 廿九日 初五日  
十一月 初六日 十二日  
十二月 十三日 十九日

願成就日  
正月 初一日 初七日  
二月 初八日 十四日  
三月 十五日 廿一日  
四月 廿二日 廿八日  
五月 廿九日 初五日  
六月 初六日 十二日  
七月 十三日 十九日  
八月 廿日 廿六日  
九月 廿七日 初三日  
十月 初四日 十日  
十一月 十一日 十七日  
十二月 十八日 廿四日

江戸花曆略  
春之部  
夏之部

江戸名勝志 全三冊  
江戸名所図 全七冊  
江戸名所圖繪 前後全廿冊  
分間御江戸繪圖 小圖 中圖 大圖

千鐘房梓行江戸地理書目

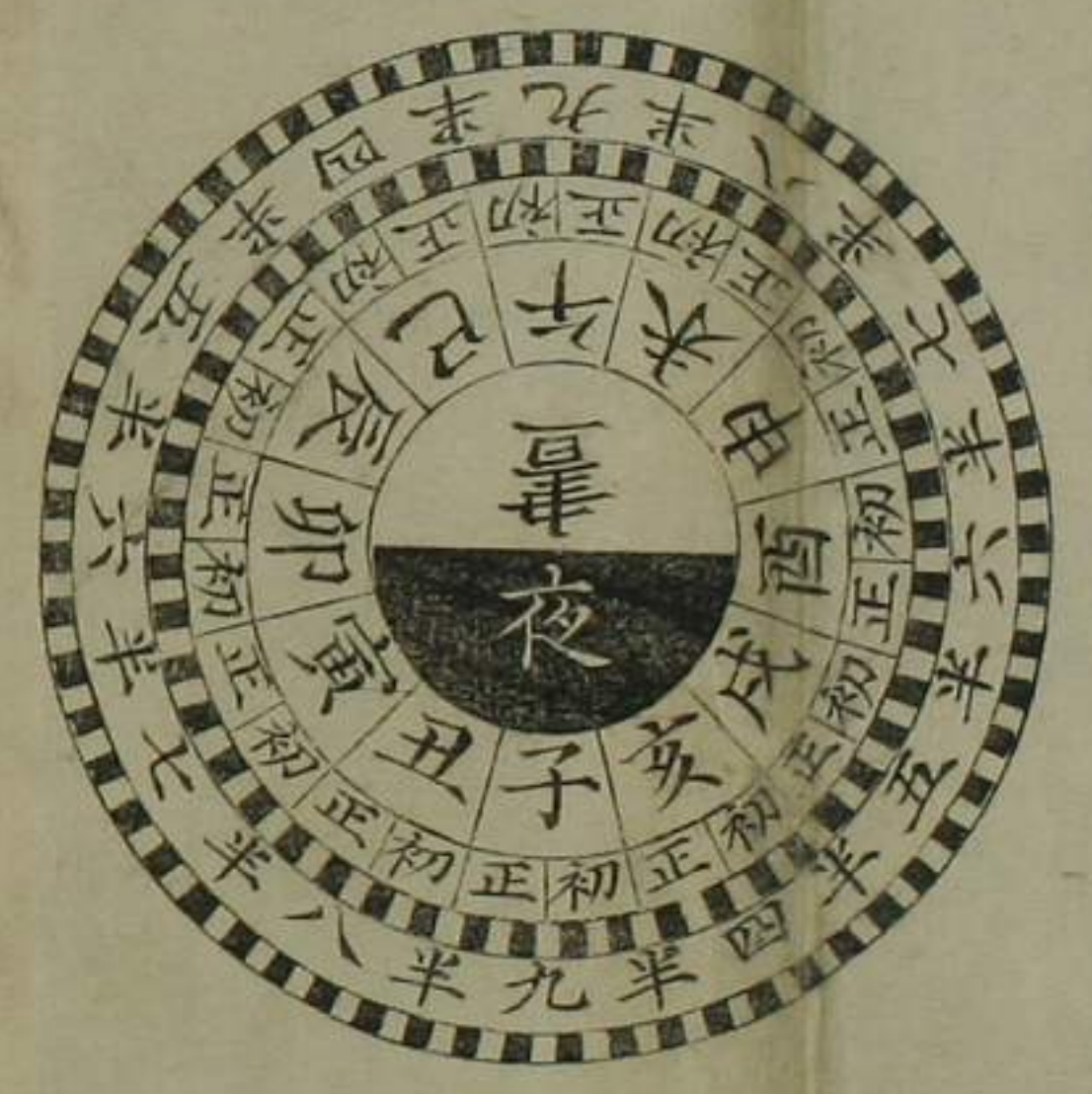
右の大小成るる少くも誤るらんといふは又一二  
今長曆東洋は載する所を以て、後小  
記を凡月の出入の潮とて月天と地下とに  
左の潤と知へ、仍て潮時とて、月の出入の潮と

右の大小成るる少くも誤るらんといふは又一二  
今長曆東洋は載する所を以て、後小  
記を凡月の出入の潮とて月天と地下とに  
左の潤と知へ、仍て潮時とて、月の出入の潮と



北明六十分 ひる 昼九十分 夜九十分	北明六十分 ひる 昼九十分 夜九十分	北明六十分 ひる 昼九十分 夜九十分	北明六十分 ひる 昼九十分 夜九十分
北明六十分 ひる 昼九十分 夜九十分	北明六十分 ひる 昼九十分 夜九十分	北明六十分 ひる 昼九十分 夜九十分	北明六十分 ひる 昼九十分 夜九十分
北明六十分 ひる 昼九十分 夜九十分	北明六十分 ひる 昼九十分 夜九十分	北明六十分 ひる 昼九十分 夜九十分	北明六十分 ひる 昼九十分 夜九十分
北明六十分 ひる 昼九十分 夜九十分	北明六十分 ひる 昼九十分 夜九十分	北明六十分 ひる 昼九十分 夜九十分	北明六十分 ひる 昼九十分 夜九十分

右正申と六正と十二時の鐘をいふは、十二時の鐘に當るをいふ  
 周く十二時の鐘をいふは、十二時の鐘に當るをいふ  
 うた免よ初正といふは十二時を百刻よ  
 ひとと一時の八刻と一刻減二ツ小刻と一ツ小  
 あつる是を二ツ小分て前の時刻余を初と云  
 後の時刻餘を二と云是は正申の正といふ刻と



夏之部

- 瀬田 五月の節より
- △大塚まじり 六月の節
- △上野定みり 六月の節
- 菖 五月十日の節
- △上野まじり △菖戸毛神
- △坂中光光寺 △菖戸毛神
- △細島住持社内

秋之部

- 萩 八月の節より 九月の節
- △萩戸能取 △萩戸能取
- 萩 八月の節より 九月の節
- △萩戸能取 △萩戸能取

冬之部

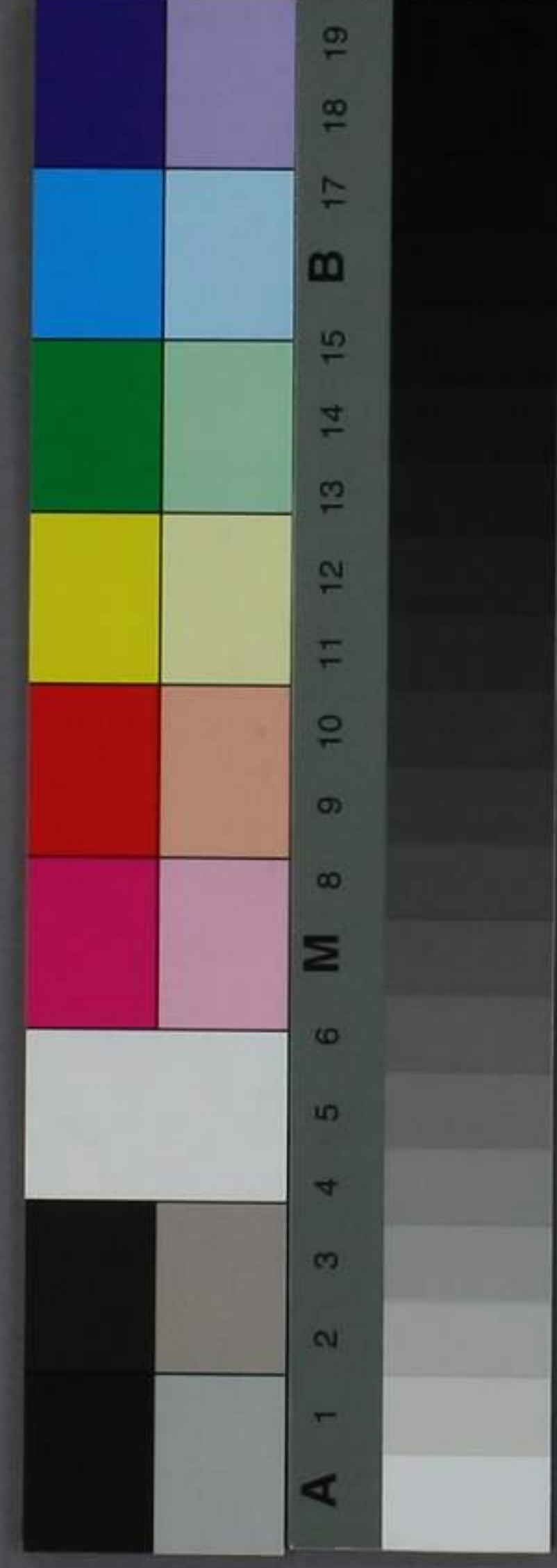
- 萩 八月の節より 九月の節
- △萩戸能取 △萩戸能取
- 萩 八月の節より 九月の節
- △萩戸能取 △萩戸能取

原版大繪圖のむらゝ道因といふ人の工あるより予々  
 蔵梓のりゝ世も行ゆると久し其後補正再板する  
 こゝろあつたなりといふも万民泰平の難有を仰る  
 樂を爰小究る佳境くるゆゑ小年々歳々乞求り  
 る小人数を知らば是は於て大圖といふ大江戸の縮圖  
 細少の圖面をい磨滅さるる早加之貴樓高閣を  
 とりり市街の轉移少くは依るる文化年間四隅よ  
 精き金丸氏お託して再鐫せしむるも又磨滅を茲今  
 楓齋森先生江戸の圖を筆耕せしむる三度不及る  
 と聞く故に此圖乃校正せしむる固辭し筆を執らば  
 如何せんとい如斯大都町名も記憶する能は況や  
 方位よ於てとや地圖の製工筆を捨り嗟老をり老  
 めりといありて再再三乞ふ終稿成るを得て割刷す  
 聊舊版乃意を失はば差謬を改正増補の満足實小  
 此圖に止海らん

文久二壬戌年毎月改

書林 江戸日本橋南壹町目 須原屋茂兵衛藏版





分間江戸大繪圖 完



特別  
ルナ  
929









