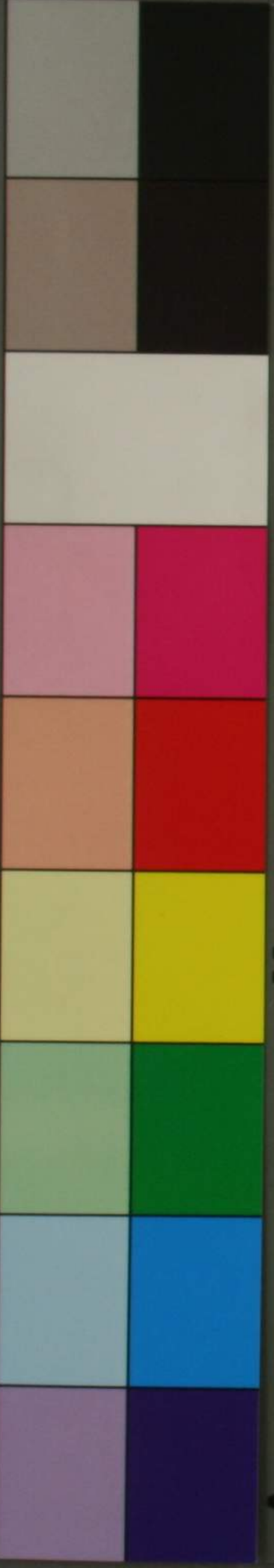


KODAK COLOR CONTROL PATCHES
© The Tiffan Company, 2000
LICENSED PRODUCT

Blue Cyan Green Yellow Red Magenta White 3/Color Black



A 1 2 3 4 5 6 M 8 9 10 11 12 13 14 15 B 17 18 19



日本圖全

特別
871



門九川
號 871
卷

日本圖

夫我朝日本國者當一器界之東面而在東海之中也西海去大明數千許里南濱遠蠻國數萬許里北海窮朝鮮二千餘里也然爲其形狀也長于東西短于南北而如卧龍也所謂西南

昭和二十七年
七月五日
購求

薩摩之磯如之^カ首東北奧州之濱似之尾也都而東西之長量四千二百許里南北之廣量一千八百許里也成五畿七道之號表五常之正道也立六十餘州之分則八統六十四卦也

日本圖









西



佐渡良

尾張



美濃

三河

駿河

伊豆









西

東



西

東

西



備前

東

西



下ツイヨリ牛窓(十リ) 讃岐 東

安藝

備後

備中

備前

吉

弓下

三原

福山

小豆

牛窓

下津井

見嶋

西

出雲



伯耆



東

西



東

讃岐

チハ

西



西







高麗



壹岐(四十里)

平戸

五嶋

海上

一日本國肥前長崎より

天川へ

九百四十里

一説八百里

多賀佐吾へ

五百八十里

一説五百廿五里

呂宋まねいへ

千百十二里

一説八百五十里

らんやうへ

四百二十里

阿闍陀へ

一万二千五百里

漢浦塞へ

千五百里

日本書

一

交趾へカウチ 千二百五十里

東京へ 千里

泉陽へ 六百里

福易へ 三百卅里

南京へ 三百里

らんきんへ 千七百里

天竺の志テンシわかだるへ 二千八百里

天竺の暹羅へ 千八百里程

一西東へ三十五里長五嶋より四十八里西南の方より男嶋女嶋あり

是と日本ミコトの領地也其より南方ミナミに當て

たかさぶみの嶋あり

一筑前國チクセンノの内ん乃の嶋より壹岐へ但昔八里とあり廿八里

一かごやよりイサの島と七里

一壹岐より對馬へ是も昔八里とあり廿八里

一對馬より朝鮮チョウセンの釜山浦へ是も昔八里とあり廿八里

但朝鮮へ日本平戸より西北西ノ北にあり

- 一 小倉より釜山海と 百六十五里
- 一 大坂より朝鮮の釜山浦と三島十六里但二百
外十三里
- 一 大坂より長崎と二百十六里
- 一 大坂より豊前の小倉と百三拾里
- 一 小倉より肥後と百廿六里
- 一 紀州和奇山より江戸と貳百拾里
- 一 紀伊若山より備後の福山と五十一里
- 一 大坂より肥後と貳百五拾七里

- 一 平戸より又嶋と 十八里
- 一 紀伊より西園の海上 三十二里
- 一 紀の湊より阿波のしりまと七里
- 一 しりまよりしりまへ 九里
- 一 しりまより小泊へ 貳里
- 一 小泊より讃易のひけへ 五里
- 一 ひけよりあちへ 九里
- 一 あちより宮松へ 三里

一 高松より備前ひのぜんの下流井へ 五里

一 下つ井より備後ひんごの白石へ 七里

一 白石よりとまへ 三里

合五十里

一 大坂おほさかより兵庫へ 十里

一 兵庫ひんぐうより明石へ 五里

一 明石あかしより高砂へ 三里

一 高砂たかさごより室むろへ 十里
室のあしは泊者

一 室むろより備前びぜん大いぬへ 六里

一 大いぬよりうーまへ 四里

一 牛窓うしまどより志不しふへ 五里

一 志不しふより下つ井のへ 五里

一 下つ井のより備後ひんごの白石へ 七里

一 白石よりとまへ 三里

一 ともよりたのうへ 十里

但た其しいともより保いちの犬いぬなるうせへ直ただにのり乘のりてたり

- 一 たちとうとうより安藝のかまがりへ 十里
- 一 かまがりより伊予の流わき 七里
- 一 つわより固防のかむらと 五里
- 一 かむらより上の開へ 五里
- 一 上の開よりじろすまへ 五里
- 一 じろすまよりじかあつ嶋へ 十三里
- 一 じうふ嶋より本山へ 十里
- 一 本山より下の開へ 七里

- 一 下の開より豊前肉裏へ 七里
- 一 たいつより小倉と 七里
- 一 小倉より筑前山かのとまで 七里
- 一 山かのとより同國地の嶋へ 七里
- 一 地の嶋よりあいの嶋へ 七里
- 一 あいの嶋よりげんいが嶋へ 七里
- げんいが嶋ハ嶋多より北三里沖あり
- げんいの東へ志賀の嶋あり長よ

名譽の文殊菩薩立たまふの神も
あり縁傍ありよりのちりも志賀
の崎と云楫よしてげんごの崎と
おもひちよんて支崎の回と乗但
けんごの外も乗あり

一 宮んごより肥前のおごるへ 十五里

一 名籠屋より平戸へ 十三里

一 平戸よりせとへ 十八里
大村丹後守知行

一 せとより日向國かご崎へ 十八里

一 かご崎より口の津へ 十八里

一 口の津より肥後へ 十五里

一 薩摩のやよよまこのへかき六肥前のかご崎
よるま 十八里

紀州和哥山より江戸への海上 十八里

一 紀の湊より日向國さいう崎へ 貳里

一 難賀崎より大崎へ 貳里

一 大崎より宮崎へ

貳里

一 宮崎より

三里

一 一より

三里

一 二より

三里

一 三より

三里

一 四より

三里

一 五より

四里

一 印南より

三里

一 切目より

四里

一 但袋より

三里

但袋より三里半里
朝の寺半里

一 一より

三里

一 二より

四里

一 三より

五里

一 周参見より

三里

一 一より

三里

一里の浦よりさくく 合五里

一さくくより有田（此内よちまの袋あり） 三里

一有田よりさくく 三里

一さくくより大崎（此同いづのあり） 三里

一大崎よりさくく（此内よたわのあり） 貳里

一さくくよりさくく（此内よたわのあり） 三里

一さくくより那智のさくく（此内よさくくのあり）

一さくくよりさくく 貳里

此内よちまのあり

一さくくよりさくく 七里

一さくくより九鬼（此内よさくくのあり） 四里

一さくくより崎のさくく 三里

一さくくよりさくく（此内よちまの袋あり） 三里

一さくくよりたかわく 三里

一たかわくより本坂 貳里

一本坂よりかめさくく 三里

一 かのさきより伊勢の國より八千里

一 又をせより大わうへ 三千里

一 大わうよりあつりへ 又千里

一 あつりよりるとへ 又千里

以上紀伊より伊勢を九十里

一 伊勢の島とより遠州の大山へ七千里

一 大山より今まれへ 不審 十三里

一 今切よりかけつへ 又千里

一 かけつより横須賀へ 又千里

一 よこすよりとまらさきへ 八里

一 をまや既崎さきよりかづらへ 十八里

一 かづらよりちうまへ 三千里

一 中ぎよりあつりへ 三千里

一 ちうろより伊豆の河下田へ 三千里

一 下田よりすさきへ 三千里

一 すさきよりいささへ 又千里

- 一 いかぢりより川野へ 八里
- 一 川野のよりあしより 三里
- 一 あしより相模の三崎へ 十八里
- 一 三崎よりうしより 又里
- 一 うしよりさしより 七里
- 一 さしよりあしより 七里
- 一 神奈川のより江戸へ 七里
- 一 已上合紀の初より江戸を貳百拾里

塩塚の之事

- 一 大坂より備後の白石と五十二里よりかえり
- 一 白石より因防のさしより四十三里より
- 一 さしより筑前の山がみとさしより四十二里
- 一 山がみのさしより肥前のかみと八十四里

一 下りてかきしひをいへ上へとちりぬ

右かみ嶋より下の垣のかきしひ不存ぬ

一 長門國もろののともかすり北へくと計

垣ハ美ハ

一 ぎう一の垣も八九月ハ下へくと計美ハ

一 長門と豊あとの間より下りハとも楫上

つらハ死からにかんり島とて垣あり組

豊前ハ内裏より南よねつらハの松原せ

磯きこに松二村立てありあかさ坂の松原

らも去此向の中程にあらせとをへあり

是より下に山より一町又及むと澳よぬ

くらののまか板せと去ありよりしりも

山とともあとの間を乗申ハたなくしてハ山

より七八町沖を乗なり

一 下より上へ乗る船ハ地と垣より生

いししつれの嶋をんて亦て吉筑前地

付桑とハ十六七町なりとあるをあり四万
の島の西水ももろ有松前船もせん島
をたもかちいらして桑うた

一 せきより下らんり島次よりつれ島次
よこれつれ島次にかつ島次より島次よ
みこをひ島次島長門内とん島の洲少
出り

一 周防の本山のまきより三町沖よを志
あり

一 備後のあぶらより又六町まへよ山より

三十間を沖よを志ありあぶらを志と子
向あぶらの観音より下まきろ山をかより

二十間半沖よを志あり

一 すくあぶ下の開と上の開の間の事あり

一 ゆわうあぶくたまのあいわうが島豊
後へ渡海の灘也此島三十又里

西國せとの島

一 播磨の あくら

一 備前の うしよまど

一 伊予の いり木

一 安藝の かまうり

一 周防の かむろ

一 長門の 下の開

一 陸路 紀州より伊勢の四日市迄

一 紀若山より三石屋へ

ひ、 下つ井

たれれつわ

白布国不知

上の開

一 三石屋よりあそへ 四里

一 あてより橋本へ 四里半

一 橋本より大いまるちさういよ橋ありひんが

大和の土田へ 又里

一 土田よりわーへ 又里

一 鷲家よりもぎへ 又里

一 もぎより七目市場へ 三里

一 七目市より宮のあへ 四里

一宮前より大石へウのくしこ 三里

一太石より松坂へとみちち原 四里

一松坂より津へとらふ 四里

一津より上野へ 貳里

一上野より白子へ 三里半

一白子よりかんべへ 三里半

一神戸より四日市へ 三里

一山之上へ 三里

一肥前の龍藏ちく三十一里 小倉よりくろさきへ原の城へ陸路六十里 三里

一此乃豊おと統おとの塚よ大くく川と云あり

一くろさきよりくろのせへ 三里

一くろのせより飯塚へ 四里半

一飯塚より内野へ 三里

けるひやま坂あり

一内野よりやまへ 三里

一山井より原田へける侍所と云 三里半

一 原田より肥前の田志よりへ

計里

は間うりり野と云村有内代より肥前の田代へ宗對馬知行也

一 田代よりととるまへ

三千里

一 ととるまよりあつちへ

あつちの 三千里

一 あつちより神崎へ

神里十町

一 かんざきよりさういへ

三千里

一 さうい原より寺井へ

神里十町

一 寺井よりいささへ海上へ

十八里

一 諫早よりやくへ

四里

一 やぎよりひへ 合力撰津守知行

三千里

一 ひへより神崎へ

貳里

一 神崎より新島寺へ 佐賀廿五里

四里

一 新島寺より本庄へ 船場

三千里

一 寺井よりととるへ 海上

廿五里

一 寺井より竹崎へ

十三里

一 竹崎より崎へ

六里

一 崎原より有るへ

六里

已上

一 豊後のつる崎よりつるへ

五里

一 のつる原より九町へ

八里

一 九町ヨリ内へ

八里

一 内の牧より肥後の熊本へ

十里

一 熊本より八代へ

十里

一 やつーろよりさきへ

八里

一 さきよりまへへ

八里

已上

一 小倉より筑後のつるめへ

廿一里

一 つるめより柳川へ

廿六里

一 柳川より博多へ

十八里

但博多福恩の間より川あり松平筑前守居城

一 博多より秋月へ 黒田甲斐守居城 九里

已上

一 小倉より中津へ

十三里

一兵庫より西の宮へ

五里

一西宮より二毛へ

但西の宮より尾崎
三里

貳里

一昆野野より瀬川へ

貳里

一瀬川より郡山へ

計里
少遠

一こわり山よりあさひ川へ

貳里
少遠

一芥川より山崎へ

貳里

一山崎より伏見へ

貳里

一尾崎より小濱へ

三里半

一小濱よりあまのせへ

貳里

一あまのせより有るへ

貳里

あまのせへは次よあさひ川をまかせより舟場へ

あまのせ 江戸より日光へ道筋

一江戸より千手へ

貳里

一千手よりさうりへ

貳里

一さうりよりさうりへ

貳里

一腰谷よりかすべへ

三里半

一かすくべより枚戸へ

去里半

一枚戸よりさつてへ

去里半

一幸平よりうらぐらへ

貳里

一栗橋よりこづへ

去里半

一古河よりまぐ田へ

のびき里
まぐ田へ去里半

貳里半

一まぐ田よりまぐまへ

去里半

一小山よりまぐへ

三里

一壬生よりいもん木へ

貳里半十町

一にまんあよりかぬまへ

去里半

一廉沼よりあさへ

貳里八町

一文狭より板橋へ

去里近

一板橋より今市へ

去里半

一今市より日光へ

去里半

江戸より日光へ仇野海道

一江戸より板橋へ

貳里

一板橋よりわらびへ

貳里

一わらびより浦和へ

貳里

一うらわらう大宮へ

貳里十町

一大宮よりあげをへ

貳里

一上尾よりまけ川へ

貳里

一桶川よりかづのすへ

貳里近

一鴻巣よりきぬたへ

貳里十二町

一行田より川まへへ
但またま通へが道一川より南一ととた
村あり 川俣の原一あり
とねり川の上

一川俣よりたてがやへ

貳里六町

一館林より伏野へ

貳里

一伏野よりととたへ

三里半

一富田よりととらへ

貳里十町

一枌本よりかつせんでへ

貳里

一合戦場よりかふ崎へ

貳里三町

町末よみらう川有

一金崎よりにしきんへ

貳里四町

是より末ハ千手遍のてふよ記之

一板橋より森友へ
三里

り友へ板橋町末より右へ道あり

一木林と色より大乗へ
去室八所
三里

一大乗より日光へ
三里

一山上

一龍林 紀初より江戸迄
三里

一紀初若山より山只へ
川原 三里 六門

一山口より山中へ
和泉の池
中村 三里半

一山中より志ざらへ
かのえ
三里半

一信達より岸和田へ
三里

一岸和田よりさかいへ
安高所
四里

一堺より大坂へ
住吉
三里

一大坂よりひらうへ
りり
八里

一救方よりよへへ
りり
三里

一淀よりうへへ
三里

一 伏見ふしより大津おおつへ とらふ谷 三里八所

一 大津おおつより草津くさつへ 膳処 瀬田 三里半

一 草津くさつよりいしへ 東海道へ官とさ九里半 よふ天川 三里半三所

一 不部ふぶよりさかからちへ よふ天川 三里半三所

一 多口たぐちよりつらちへ 三里半七所

一 土山つちやまよりさつの志へ 三里半

一 坂さかの下のよりせまへ 三里半

一 関せきよりかめへ 三里半

一 龜山かめやまより志のへ 三里半

一 庄野しやのよりいへへ 三里半

一 石薬師いしやくしより四日市よひいちへ 三里半七所

一 四日市よひいちよりくわへへ まら川 三里半八所

一 桑名くわなよりさへへ 七里

一 宮みやよりあへへ 三里半十三所

一 鳴海なるみよりちへへ 三里半十二所

一 池いけ鯉り鮒ぶよりさへへ 三里半四所

東海道

十二

一 忍崎よりひら川へ

去里七所

一 ひら川より赤坂へ

去里九所

一 あつさよりごいへ

十六所

一 清油よりすだへ

去里十所

一 吉田よりあさ川へ

去里十三所

一 二川よりあさ川へ

去里十六所

一 白須加よりあさ川へ

去里十一所

一 新井よりあさ川へ

去三所

一 桑坂よりあさ川へ

去里十所

一 濱松よりあさ川へ

去里七所

一 見付よりあさ川へ

去里五所

一 袋井よりあさ川へ

去里十六所

一 掛川よりあさ川へ

去里九所

一 白坂よりあさ川へ

去里十四所

一 金谷よりあさ川へ

去里五所

但いろく廻りりいんいん二里伊呂より板橋へ

一 嶋田より荻枝へ

貳里

一 やぶらぎより毘部へ

三里廿六町

一 ともべよりまろへ

貳里

一 丸子より府中へ

三里十又町

一 府中より志志へ

三里廿町

一 江尻よりともろへ

三里廿町

一 沖津よりゆいへ

三里

一 油井よりかんぢへ

三里

一 蒲原よりうらへ

貳里半

但岩手へ廻るハ三里

一 吉原よりちへ

貳里近

一 原よりぬまへ

三里半

一 沼津よりまへ

三里半

一 三嶋よりまへ

三里廿八町

一 若根よりともろへ

三里廿四町

一 小田原よりとほへ

四里

一 大磯より平へ

廿六丁

一 平塚よりみどりまで

三里十二町

一 菟沢よりとらふ

三里廿四町

一 戸塚よりやぶとく

三里廿四町

一 やぶとくよりからみ

三里廿

一 神奈川より川きさ

三里廿

一 川崎より志家川へ

三里廿

一 品川より江戸へ

三里

一 美濃海道

宮と三十二里

一 近江の草津よりりく

三里廿

一 守山よりじき

三里廿

一 武佐より志ち川へ

は回観音寺あり

三里半

一 愛智川よりたぐ

三里

一 志家よりりく

三里廿

一 志本よりちん

回よりりく下あり
佐和西よりあり

三里廿

一 番場よりさめ

三里

一 醒井よりかへる

三里廿

一 柏原より 美濃 いますへ 同は車返坂あり 寺里

一 今洲より 美濃 甘きが原へ 同は不破 園あり 寺里

一 園原より 美濃 みる井へ 寺里

一 垂井より 美濃 大がきへ 同は青野原 あり 寺里

一 大垣より 美濃 すのまへ 寺里

一 洲候より 美濃 とうへ 寺里

一 とうより 美濃 とうへ 寺里

一 萩原より 美濃 いふへ 寺里

一 稲葉より 美濃 尾州まよへ 寺里

一 清瀬より 美濃 あへ 寺里

一 名護屋より 美濃 へ 寺里

木曾路

一 江戸より 美濃 板橋へ 寺里

一 いさより 美濃 びへ あり 寺里

一 びより 美濃 浦和へ 寺里

一 うらより 美濃 へ 寺里

一 大宮より上尾へ

三里

一 上尾よりとげ川へ

三里

一 桶川よりかしのすへ

三里廿所

一 鶴巣よりくまへ

三里廿所

一 熊谷よりあへ

三里廿

一 深谷より本庄へ

三里廿

一 本庄よりくまへ

三里廿

一 念金よりたぐまへ

三里廿所

一 三崎よりいさへ

三里廿所

一 板橋よりあへ

三里近

一 安中よりまついだへ

三里十所

一 松井田よりさへ

三里廿

一 坂本よりかへ

三里廿

一 軽井保よりまへ

三里十所

一 追分よりやへ

三里廿

一 やへよりあへ

三里廿所

一 芦田あしだよりりりりへ

七里半

一 りりちよりりりへ

外里八町

一 和田わだよりすまへ

八里

一 諏訪すわよりきやきへ

三里

一 塩尻しんじりよりせきへ

七里二十町

一 勢せよりやまへ

七里近

一 本山ほんより新江川へ

外里

一 新江川しんえがわよりあへへ

七里半

一 あへよりやにへ

七里半

一 やに原やによりまのへ

外里

一 まのへよりきやきへ

七里半

一 榑崎かきよりあげへ

外里半

一 上松あがまつよりいまへ

三四里

一 今原いまはらよりのへへ

七里半

一 野尻のしりよりとよへ

外里半

一 とよよりつまへ

七里半

一 妻つま子こよりままごらめへ

外とち里り中ちゆう

一 ままごごららああららいいへ

寺てら里り

一 中ちゆう津つ門もんよりままごらめへ

外とち里り中ちゆう

一 大ちゆう井けいよりままごらめへ

三さん里り中ちゆう

一 ととららいい細こ倉くらへ

外とち里り中ちゆう

一 細こ倉くらよりままごらめへ

寺てら里り中ちゆう

一 三さん峯みねよりままごらめへ

寺てら里り

一 伏ふし見みよりままごらめへ

一いち里り中ちゆう

一 大だい田でんよりままごらめへ

外とち里り

一 ううららままよりままごらめへ

田でん里り

一 加か納なつよりままごらめへ

二に里り中ちゆう

一 かかううととよりままごらめへ

寺てら里り八はち町ちゆう

一 淨じゆう影えい寺てらよりままごらめへ

外とち里り

一 赤あか坂さかよりままごらめへ

寺てら里り十じゆう町ちゆう

已上いじやう百ひやく七しち里り三さん千せん一いち町ちゆう

江戸えどよりままごらめへ 寂じやく上じやう在ざい内ないとと

江戸より千手へ

三里

千手よりさうへ

三里

但千手より小山との道は右よりあり
日光の西道と曰

小山よりいもかき新田へ

三里

新田よりこがゆいへ

三里十所

小金井より石橋へ

三里

石橋よりすぐめの宮へ

三里

すぐめの宮よりうらの宮へ

三里

宇都宮より白沢へ

三里

白沢よりうらちへ

三里

宇治江よりまつれりへ

三里

武連川よりさく山へ

三里

さく山より大田へ

三里

大田よりあぐけへ

三里

龜懸よりあしのみへ

三里

あしのみより向坂へ

三里

けろよ三瀬あり内一瀬中川と記さす野の原あり

一 白坂よりはろし開東と奥島との間の津あり白川へ

外里

一 白川よりはろ二所の開あり三田川へ

外里

一 古田川より新田へ

外里

一 新田より久米石へ

外里

一 くら石よりふませへ

外里

一 ふませよりやぶへ

外里二所

一 やぶよりかさ石へ

外里

一 かさ石よりすか石へ

外里

一 須川すか川より小原田へ

外里

一 小原田より郡山へはろふしむらうまふとふ山あり

外里

一 郡山よりひまへ

外里

一 ひまへより倉へ

外里

一 たくらより本宮へ

外里

一 本宮より松田へ

外里

一 松田より二本松へ

外里

一 二本松より上松取れか八所の目へ

外里

一八町の目より子二所へ

三里半

一子^{ねて}二町よりふく嶋へ

三里半

一福嶋^{やしま}よりせむの上へ

三里半

一^{せせ}瀬の上より郡へ

三里半

一郡よりさい川へ

三里半

一さい川よりこすぶへ

三里半

一^{せん}是より仙基^{だいのり}経^り伊達^い大木戸有

一こすぶより白石へ

三里半

一白石よりかつぬの宮へ

三里半

一勝田^{かつた}の宮よりあうの

三里半

一あうのよりさうをへ

三里半

一さうをより川さきへ

三里半

一川崎より野上河へ

三里半

一野上河よりさうをへ

三里半

一さうをよりせきねへ

三里半

一せきねよりやまかへ

三里半

はるまゝさうを峠と云大坂ありは味より出羽の向こ

開不^レ山形より手形と取込

一山形より手形の^ノ 去^レ里^ノ所

一あ^ノ野より長^ノ 去^レ里

一長^ノ崎よりさ^ノが^ノ 去^レ里

一さ^ノ江より白岩^ノ 去^レ里^ノ中

一け^ノる^ノ河^ノよりさ^ノが^ノ 去^レ上^ノ河

一白岩より梅津^ノ 去^レ里

白岩^ノ内井宮内弟^ノ女門往^レ知^レ又^ノ手^ノ右^ノ け^ノる^ノ河^ノの入口開^レ不^レあり手^ノ形^ノより出入

一梅津より水^ノ汲^ノ 去^レ里^ノ中

一水^ノ汲より本^ノ居^ノ 去^レ里^ノ中

一本^ノ居^ノよりい^ノさ^ノ地^ノ 去^レ里

一い^ノさ^ノ地^ノより志^ノ津^ノ 去^レ里^ノ中

一志^ノ津より田^ノ 去^レ里

一田^ノより大^ノあ^ノ 去^レ里^ノ中

一大^ノあ^ノより松^ノ根^ノ 去^レ里^ノ中

一松^ノ根^ノより丸^ノ 去^レ里^ノ中

一丸墨より（向井宮内局儀）

七里

合百七十里廿八町

此より次七十七ヶ所

仙（見）其（見）室（見）并（見）南（見）部（見）海道（見）

一勝田の宮よりかなづ（見）

七里

一かなづ（見）より大（見）か（見）ら（見）く

七里

一（見）大（見）か（見）ら（見）くより（見）あ（見）ら（見）ま（見）よ（見）へ

七里

一（見）あ（見）ら（見）ま（見）よ（見）へよりつ（見）さ（見）の（見）木（見）

二里

一つさ（見）の（見）木（見）より岩（見）沼（見）へ

二里

一岩沼よりま（見）い（見）だ（見）く

二里

一ま（見）い（見）だ（見）くよりあ（見）が（見）町（見）へ

七里

一あ（見）が（見）町（見）より仙（見）其（見）室（見）へ

七里

一仙其室よりあ（見）き（見）ま（見）ご（見）へ

七里

一あ（見）き（見）ま（見）ご（見）より新（見）所（見）へ

二里

一新所より三（見）本（見）木（見）へ

三里

一三本木よりあ（見）ら（見）ま（見）よ（見）へ

八里

一あ（見）ら（見）ま（見）よ（見）へよりあ（見）ら（見）ま（見）よ（見）へ

八里

- 一 あらむよりなるしづくへ 二里半
- 一 なるしづよりつぎだてへ 三里
- 一 つぎだてよりささくへ 二里半
- 一 ささくよりありすへ 二里半
- 一 ありすより一の園へ 七里半
- 一 一の園より山の目へ 半里
- 一 山の目よりまひさくへ 三里
- 一 まひさくよりささくへ 三里

- 一 づらよりかぬささくへ 三里
 - 一 かぬささよりまひさくへ 二里半
 - 一 まひさくよりまひさくへ 三里半
 - 一 まひさくより郡へ 又三里半
 - 一 郡より森田田部へ 三里半
- 山形より郡との道法 三つのり
- 一 山形より松原へ 三里
 - 一 松原より上の山へ 七里半

山形

五

一うへのふよりあつげへ

九里

一あつげえんゆのふへ

三里

はるよ大坂を峠よりぬきおのふのふ
やうどののふ物

一ゆのふよりあつげへ

九里

一あつげよりせまへ

十里

一せまよりりつせへ

十里

一わつせよりとせへ

十里

一戸沢よりあつ所へ

十里

一あつ所よりこさへ

十里

一こさより郡へ

はるより上校
十里

合十八里半十所

馬次十所

本朝五畿七道徑路方角豎横遠近之數量
五畿内五箇國

○山城國 二十一万六千七十石餘 平安城より巳の
方同國伏見へ三里末の方淀へ三里淀より寅
方伏見へ一里京より卯辰方江乃大津へ三里
伏見より巳方和加の奈良へ七里寅卯方江
乃大津へ三里京より乾方丹波の系山へ五里
丑の方若狭の小濱へ十八里坤方播磨の觀

六里淀より坤方大坂へ十里午未方河内國と
通る紀易橋本へ廿里

○大和國 四十四万四千百三十石余 奈良より酉の方
同國郡山へ二里干未方同國高取へ八里高取
より北方郡山へ八里郡山より乾方播磨大坂へ
六里高取より申酉方紀易和彥山へ十七里

○河内國 三十万八千八百五十石余
○和泉國 十三万八千七百石余 岸和田より小方

堀へ四里堀より小方楢尾大坂へ三里岸の
和田より末の方紀尾和号山へ九里

○攝津國 二十九万九百石餘 大坂より乾方同

國尾あまが崎さき 尾おくさきより酉戌方播磨明石へ

十一里楢尾より槻より亥子方丹波の箕山
十五里

東海道十五箇國

○伊賀國 九万五千五百石餘 上野より寅卯方

勢せ勿む龜かめ山やまへ八里半卯辰方同國津へ十二里

申酉方和勿奈良へ九里

○伊勢國 五十七万二千七百石餘 田丸より辰方

同國松坂へ三里松坂より巳午方香羽へ八里

北方津へ四里津より子丑方桑名へ十里桑

名より亥子方美濃の一色へ二里半北方美

濃のの大垣へ十二里尾勿おの宮へ海上七里松坂

より申酉方紀尾和号山へ四十一里

○志摩國 一万七千八百石餘

○尾張國 五十二万石餘 那古屋なごやよりこ方

犬山へ六里巳方宮へ七里岡國よりつ方

あの方へ十里鳴海へ十二里那古屋より

良方美濃の岩村へ十四里西成の方岡大

垣へ十里

○參河國 三十五万石餘 毘崎ひさきより 卯辰方吉

田へ七里吉田より 巽方田原へ五里幸田原

寅方濱田へ二里ついでついでより寅方遠那

白須賀へ十三里池鯉いり鮒ふと矢作川の中比

より乾方尾那那古屋へ八里おと崎さきより坤方

西尾へ三里池里付より刈屋へ四里尾那の

宮へ十里

○遠江國 二十八万石餘 掛川より申酉濱松へ六里

見付みつけより小方信那飯田へ三十六里

○駿河國 十七万二千石餘 田中より亥子方府

中へ五里也方久能へ五里坤方遠加横
須賀へ十里

○伊豆國 七万二千石餘 三嶋より午未方小浦

十八里午方下田へ十六里下田より良方門

名崎へ七里亥子方相弱小田原へ廿四里

○甲斐國 二十四万二千石餘 府中より午方駿

州岩本へ廿里半乾方信州諏訪へ十六里

同國屋村より午未方駿加山岩本へ十九里

○相模國 十九万四千石餘

○武蔵國 八十四万石餘 江戸より亥子方川越

十里半川越より子方鴻巣へ七里江戸より

申方相弱小田原へ廿里半國の方甲弱府

中へ廿六里子也方下総の古河へ十六里也

方開宥へ十三里良方常陸の多戸へ廿一

里半乃郊方下総の依倉へ十四里子方武

弱也へ十五里子也方同國岩付へ八里

○安房國

九万二千石餘

館山

其間八里半

○上総國

三十七万八千石餘

佐貫

○下総國

三十九万三千石餘

○常陸國

七十五万三千石餘

水戸より押方完

戸へ四里申酉方笠岡へ五里子方奥羽平

の城へ廿三里

東山道八箇國

○近江國

八十三万二千百石餘

大津より内國膳

一兩へ去る勢多より卯辰方内國水只八里

半子丑方内國彦根へ十三里彦根ヨリ子

丑方越前の中へ二十里刀卯の方美濃の大

垣へ九里中み口より巳午方勢弱龜山へ八里大

津より越前の敦賀へ子丑の方へ六三里

○美濃國

五十八万五千五百石餘

大垣と加納の石

加納より寅卯方苗木へサ里中苗木より

巳方岩村の城へ八里苗木の城の苗木本

曾河あり河を渡りて南の石とをりより
良東へ道有て信濃の飯田の城へ十五里
苗ありり美子方飛驒の宮山へ廿二里大
田よりり飛驒の下呂へ十六里

○飛驒國 三万八千七百石 宮山よりり寅方信初の松本へ廿里

美子方越中の黒川へ廿三里寅の方信初
の上田へ十九里半其間にいりもあり

○信濃國 八十四万七千石 松本よりり寅方上田へ

十里餘上田より良方小諸へ五里美子方
松城へ八里松本より坤方美濃の苗あり
廿一里松城より乾方同國飯山へ十里間
才坂あり松城より美子方越後の宮田へ十
七里同國流訪より午未方同國宮遠へ六
里宮遠より未方同國飯田へ十一里半
○上野國 四十六万八千石 館林より西方厩橋
十二里厩橋より子方沼田へ十里半沼田より

申方越後こちの言田こち廿六里半同國高崎
 より辰方武彦むさしの江戸廿四里申方信初
 小法へ十三里半沼田より子丑方會津より
 松へ五十七里

○下野國もとつゆのくに 四十六万四千石餘 宇都より子丑方

大田より十里亥方今方いま六里日光より亥
 方奥初おく會津へ廿〇里大田原より奥初おくの
 白川へ十一里宇都より寅卯方うま鳥山の城

あり鳥山より子丑方奥初おくの白川へ十一里

○陸奥國むつ 百七十二万九千石餘 會津より良方らう仙臺

あり仙臺より末方すえ白川あり白川より會津
 酉戌うしあり若松より子方米沢あり米沢
 よりより松へ十七里米沢より巽方二本松へ
 十七里二本松より巳午方白川へ十里良方白
 石へ十四里半白石より子方勝田へ十里勝
 田より寅方うま仙臺へ十三里仙臺より午方

中村へ十六里中村より平と越て奥品と
 常陸との堺あり岡田と廿四里平の城より
 乾方三春と十七里勝田より乾方出羽の山
 形へ十三里白石より乾方出羽の上山へ。上^坤山
 山^良形の間三里米沢より申方越後の存沢へ
 廿六里半若松より坤方越後の志保へ廿
 六里米沢より子方出羽の上山へ十里山形
 方新庄へ十五里成方鶴岡へ廿三里其より

湯殿月山の両山ありあふより鶴岡より
 午未方越後の本庄へ廿三里新庄より
 岡本庄へ廿一里窪田より本庄へ十里窪田
 より卯辰方奥品の盛岡へ廿七里志保より
 乾方出羽の大館へ廿七里半大館より子方
 奥品弘前へ十三里弘前より坤方出羽の窪
 田へ四十九里弘前より良方野部路へ廿一里
 野部路より坤方盛岡へ廿一里と江戸より

野部路を八十五日ニ至る也

○出羽國 八十七万石餘 奥州の内よりあり

北陸道七箇國

○若狭國 八万五千九百石餘 小濱より辰方越前

の敦賀(十二里)巳午方近江の膳所(十五里)

○越前國 六十八万二千六百石餘 敦賀より良方

府中(十一里)府中より丑方福井(五里)福

井(より)巳午方大野(九里)大野より巳午

方美濃の加納(廿里半)

○加賀國 四十四万二千五百石餘 金沢より北方能

登の川尻(六里)未方越前の福井(廿里半)

○能登國 二十二万六千八百石餘 珠洲の

坤方川尻(廿一里)未方七尾(廿三里)七尾

より巽方越中のもよ(十一里)

○越中國 五十三万六千三百石餘 黒川より申酉

加賀の金沢(十一里)

○越後國

四十五万六千石餘 高田より五方柏

崎へ十二里 柏崎より五方 にいさへ十七

里にいさへより子五方 瀬波へ十三里 本庄

より午方 村松へ十里半 長野より 垣方

田へ廿三里 五方 柴田へ廿里

○伏渡國

二万九千石餘

山陰道八箇國

○丹波國

二十八万五千七百七十石餘

福知山より辰方

龜山へ十五里 其間より竹田川 龜山川の 歩渡

あり 小方 笠山へ七里 其間より 栢原 あり 笠

山より 寅方 龜山へ九里 其中 比るものあり

龜山より 巽方 京へ八里 良方 若校の 小濱へ

廿五里 但 龜山へ 笠山より 八東 福知山より 八

巽より 當も 笠山より 申方 播磨の 姫路へ

十八里

○丹後國

十二万三千七百七十石餘

田色より 卯辰

方若狭の小濱へ十四里

○但馬國 十一万三千九百石餘 出石の城より寅卯

方丹後の田もへ十三里巳午方丹波の福知

山へ九里

○伯耆國 十七万五千三十石餘

○因幡國 十三万千六百石餘

○出雲國 二十二万三千四百石餘 松江より申酉方

石見の濱田へ廿四里寅卯方伯耆の美子へ五里

但海路あり

○石見國 十三万七千四百石餘 津和野より美子方

濱田へ十八里

○隠岐國 一万千八百石餘

山陽道八箇國

○播磨國 五十二万千三百石餘 姫路より美子方

目播の美子へ廿里同品明石へ辰の方へ九里

美子方但馬の出石へ廿里

○美作國 二十二万七千七百石餘 津山より子丑方
 因幡の多取へ十七里 午方備前の思山へ十四
 里 香美川の歩渡より伯耆の米子へ廿三里
 ○備前國 二十八万六千二百石餘 思山より乾方備
 中の松山の城へ十里 但板倉川へまゐる
 ○備中國 二十万七千八百石餘 松山より寅方美
 作の津山へ十四里 松山川の渡より申方備
 後の福山へ十一里 濱村より酉方備後乃

福山へ十五里
 ○備後國 二十三万八千八百石餘 福山より酉戌方
 安藝の廣嶋へ廿四里 子丑方伯耆の米子、
 廿六里
 ○安藝國 二十五万九千三百八十石餘 廣嶋より乾
 方石見の濱田へ廿二里 坤方周防の防府へ
 廿七里 酉方石見の津和野へ廿四里
 ○周防國 二十万二千七百八十石餘 防府より亥子

方長門の萩の城へ十八里

○長門國 十六万四千五十九石餘 萩より卯方石

見の津和野へ十一里 萩より下関へ十八里

南海道六箇國

○紀伊國 三十九万五千二百四十石餘 和歌山より

月国新宮へ巽方へ卅九里 高野山より良

方橋本へ四里 熊野本宮より坤方

田邊へ十二里 本宮より巽方 新宮へ八里 和

哥山より良方 和加郡山へ廿二里

○淡路國 六万三千六百二十石餘

○阿波國 十八万六千七百五十三石 徳嶋より西

方池田へ十九里 池田より成方 伊予の河江へ

十四里半 徳嶋より申方 土佐の島 新宮十

八里 但し 大い 通る 池田より申方 土佐

の本山へ十六里

○讃岐國 十七万四千八百石餘 高松より中ノ瀬方

伊与の河江へ十六里巽方阿波の徳嶋へ十六里

○伊豫圃 三十八万千六百石餘 松山より坤方六

津へ十三里組濱へ廻り松山より東方二津へ
五里半今沼より卯方河江へ八里

○土伏圃 二十万二千六百石餘 高知より丑方本

山へ九里申酉方伊与の字和嶋へ又十三里

西海道十一箇圃

○筑前圃 五十二万二千五百石餘 福智より良方

豊前の小倉へ十八里坤方肥前の唐津へ

十一里午方筑後の久為米へ十一里

○筑後圃 三十一万二千八百石餘 久為米より午方柳川へ五里

○肥前圃 五十六万千四百石餘 佐賀より乾方唐

津へ十里良方神崎へ七里未方諫早へ十

一里諫早より長崎へ未方へ七里卯方崎原

○唐津より酉方名護屋へ三里名護屋より

依土原より午方飯肥(十四里飯肥より)
坤方薩易新婦(廿八里組大隅の内福)
山國府ととまる縣より酉戌方肥後の
熊中へ廿二里肥後の求麻(坤方廿二)
里

○大隅國 十七万八百石餘

○薩摩國 三十一万五千石餘 新婦より北方

○肥後の八代(四十一里組) 乾へ廻り水俣西

方仙づい川をととまる

○壹岐 一万五千九百石餘

○對馬 与異國近境故不教其料

日本六十七州貢穀二千二百五十二万九千二百八十三石

寬文六年丙午歲八月吉旦

吉田太師少衛板開

