

海外異聞

三

|    |    |     |      |   |
|----|----|-----|------|---|
| 出所 | 著者 | 冊數  | 第    | 號 |
|    |    | 共五冊 | 海外異聞 | 三 |

ル 9  
3054  
3



308



海外異聞卷之三

地形

亜墨利加と五大洲の一として日本の正東にありて我  
 奥列の東邊より彼方の西辺にありて鳥道凡之を里  
 ありて地形南北に長く南ハ墨瓦刺泥加の海峡ありて  
 出地五十四度二十分の西より北に欽尊の迫門北極出  
 地六十二度の南ありて南の長さ大略三千餘里中間  
 巴那瑪し之も不幅十五里の地を界し南に二條  
 ありて北に墨瓦刺泥加ありて南に二條ありて



密亞墨利加と云ふ即ちも亞墨利加の墨是可ハ即ちメヒコ  
カモアリカと云ふ又細太布が統ふるをハ統メリカと云ふ  
カモアリカと云ふ東西ありて一十百二十百里ありて一  
天下の分の一小南も北亞墨利加を分りて一を  
加拿太と云ふ二を比兒及泥亞と云ふ三を花地也  
と云ふ四と新墨是可と云ふ五と墨是可と云ふ南亞墨  
利加と云ふ七と云ふ六の刺在兒麻を二と字落  
そ二智里と云ふ的刺墨尾臘泥加と云ふ五ハ銀河と云ふ  
伯刺西兒と云ふ七八亞瑪作搦たりて一と云ふ教百里の地小  
と云ふ各大小の屋園ありて一と云ふ山大川湖水等と云ふ

海三ノ一

多ク気候ハ大ニ不同なり墨是可の地ハ東加利  
私の海中と云ふ古巴牙賣加小伊西把你亞等の諸大島を  
船が多クの小島も有るハ亞墨利加の大川と聖多刺五冷私  
と云ふも亞墨利加の大川と亞瑪瑣銀河と云ふ角利井  
尔其ハ新墨是可の西流小く東江海の介と云ふ  
地中り東の旨日湾と拔哈角利弗尔其と云ふ西の旨  
介流を過立答角利弗兒其と云ふ  
散律起しと云ふ峯も有りての麓に角教津加と云ふ  
地中り初を帝と云ふめて舟より持ち来たると云ふ  
新宇小嶽と教と云ふ石角利弗尔其の地と云ふ

気候なる多し往く而の令換海路紀焉の宛  
大なる同なり且初を舟が往く而の同なり  
其詳は是所貨を乃て其地内湾と對岸  
とを舟候とありすもと知ら蓋し内湾の  
衆峯圍立し一且地皆多のく東南西  
舟候眩熱なり外候は西と大海を交する  
少く背くが所は乃て多のく一又  
新岸小嶽の角利井尔甚と云く一大嶽  
なり舊國又あり近來新刻の備あり  
皆連接しつ所と表初を布の備すなり又

海三ノ二

氣候  
亞墨利加地形南の山は陸の多あり一列乃  
内あり一列乃陸の多あり一列乃  
墨是可銀河等の地は冷暖順和なり其地又  
北亞墨利加乃加拿太等の地は盛なり其  
より其地内あり其地は多のく其地は多のく  
の智里の地は多のく其地は多のく其地は多のく  
しく久しと修なり其地は多のく其地は多のく

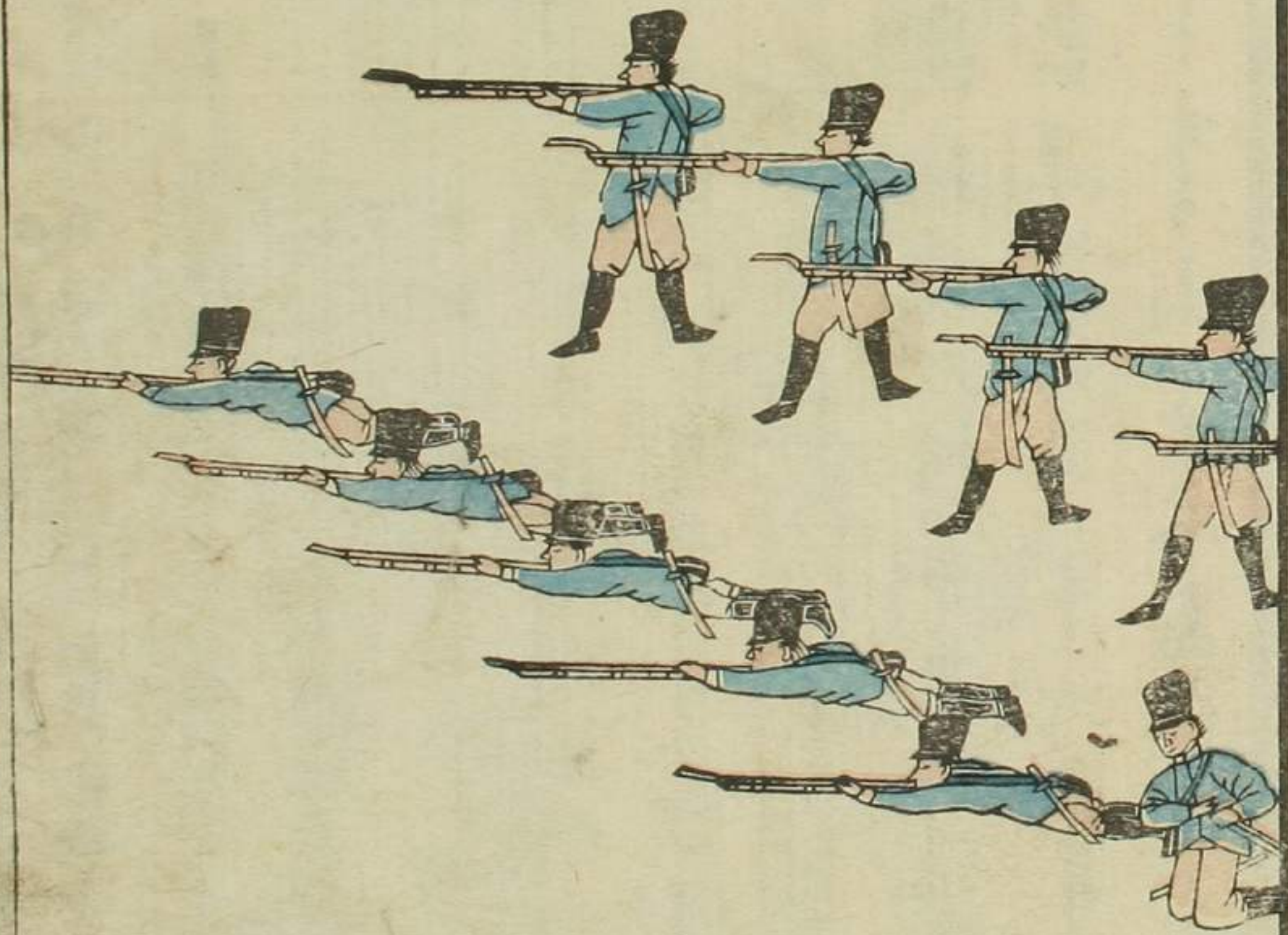
亞墨利加地形南の山は陸の多あり一列乃  
内あり一列乃陸の多あり一列乃  
墨是可銀河等の地は冷暖順和なり其地又  
北亞墨利加乃加拿太等の地は盛なり其  
より其地内あり其地は多のく其地は多のく  
の智里の地は多のく其地は多のく其地は多のく  
しく久しと修なり其地は多のく其地は多のく

銃陣調練之圖

喇叭と吹て人とのけ  
引一隊長鞭と用  
下知と為すありし  
進むるは退き或  
の圓くありしはか  
或はむざり或は右  
或は走りありしは  
歩むるは徐に  
るは銃炮をふも或  
立て放一或は中腰  
て發一或はうへに  
つて發一或はうへ  
をふむるは發して  
くの品とて演習と



改装とありし  
至てはや手拍子  
をういて數十挺の鳥銃  
少くも遅速を一度  
發一只一聲の如く  
さあ田行列正しく脚  
と整へるは引さる  
後と先とありし  
隊伍の体甚く美觀  
あり



鐵炮備打の時  
一組の大將並  
喇叭手出立の  
圖



其の多し物冒さ血肉凍硬りて骨の如く成唯  
 けり御解く肉裂骨脱して截りたる様  
 成りたる是是可の屬小宇加堂の地も亞墨利加乃  
 的尔刺表兒麻亞瑪鑽伯刺西兒等ハ皆極熱ありて  
 毒を如バ毒是可の屬玉尼葛刺屈伐の地ハ暑ハ冬  
 熱ありて燬がてしそい伍多ありて岩澤中連日老  
 南亞墨利加の卓落の地ハ赤乃瓜酢らとをうて空  
 木竹曠野海濱砂磧の地ハ赤熱ありて淫東の如  
 海に似く山岳深谷の名ハ多ク冷の毒多し多ク  
 中より松垣私とち山ハ世界高山の一とて口の  
 海三ノ三

銃卒 ソルダト



厚皮をめぐらしたる大きな銅卵小皮の紐ありと  
 左の肩より右の腋へ袈裟をひたしわき多し其中二ハ紙に  
 てめらるる早合と多く入とある也

岩波に委是可の屬國谷薄私深の地はたより  
 面多くしし（霧）霧（霧）やるともれをハカケ月日且て  
 晴（晴）以（以）及（及）亞（亞）答（答）刺（刺）耶（耶）刺（刺）ハ七八月の以面多しと雷  
 電（電）四（四）方（方）より起り且地震多しと乃屋宇と  
 多あり同屬小くも乃亞得未列の地は委是  
 可と巴那瑪とのちと多しと案山茂林多しと  
 ありありしと委はく委候候をいふと初太帝至  
 一（一）角利弗尔瑟の地はありありと委はく年中暖  
 焚（焚）うり毎日已刻比よりれはものより風吹あり  
 て暑気と掛くことあり

人物

亞墨利加の人おも種類一々大抵別て口種  
とら其一は歐羅巴に諸列伊西把係亞佛郎察  
意大利亞諸元利亞和蘭陀等の人もありて位居る  
ものなりも二と支利與飲とりのも地の婦女歐羅  
巴人と變りて産たらし者なりも三と厄尼爾松と云  
も先亞細亞亞弗利加の諸小より來て位居る  
ものなりも四は南見塚とりのも是は從來の女人と  
してふや部蘇暴たらしものなりたは徳獵のふ  
業と一屋舎の制もなく男女上下の別なく

海三ノ四

禽獸より美ちるべしを初き希り洋苗と一南利華  
尔其わりの人おも衣被を西洋人の通かんども  
かゝらひ日本人よりかゝらるるなく暇暇もあはれ  
其一一より是厄尼爾松の種類うらや又其  
温帯の地の人は若くは少くしてを丈夫有餘の身體  
かり續半一疋は一度り食をて能酒飲中  
能獸皮と衣と一帯し弓矢と携へてよく空を  
よく水と酒と亞馬作馬の邊古陸耶昔私  
の地はも人未幾かより又初を希が新くえ  
一種の人おも過へ節しつら諸はも脚の投て



と同きまゝにして、まひ長く後うしろりゆく若し趾あしと名  
 くそ屨くわの形かたち丁ていの字じと倒たがひなりたるがごとく身み肥ひ  
 大おほなりて丈たけ短みぢく格かたなく既こゝろに容ゆるかたう是こゝろ多おほなり  
 加利カリ微び那な 南亞墨利加テラヒルノ屬伯利バリー西せい見けん亞あ瑪ま作さく  
すの地多へ一り創人國と云 獨わ川せんを巴や太た温いん等とうの去し人じんと固かたく好あんで人じん肉にくと嗜しふ  
 とせすも墨すみ是こゝろ可べ字じ露ろ等とうの去し人じんは男おとこ女めと  
 少すくなりゆく一ひと都と散さんらねども海うみ邊べの海うみ邊べと  
 遠とほく中央ちゆうおう山さん谷たにのあひゞり修しゆる去し人じんの  
 おく醜みにく惡わるふ一ひと鄙ひ陋ろうなり性せうは裸はだか躰たゝみ文ぶん男おとこの  
 ものりゆくも和わを帝ていがもらこゝろあひゞり

海二ノ五

漂流人ひうりゅうじんのお修しゆり彼か等とうがたがそれら北きた亞あ墨すみ利り加か  
 の内うち新しん私し通つうの都との領りやうちの地ち男おとこ女めとも歎なげ息いきと  
 衣い履ふと一ひと子こ一ひと自らみづから便べん儀ぎをいそぐ顔かほ  
 汗あせ流ながふ面おもてをらゆく玉たまの如ごとく簪かんざしとさしとら  
 言ことば 結むす  
 亞あ墨すみ利り加かの玄げん度ど六ろく候こうあり墨すみ是こゝろ可べ字じ用もちゆると墨  
 是こゝろ可べ字じ露ろ等とうの去し人じんは男おとこ女めと  
 伯利バリー西せい見けんの去し人じんは男おとこ女めと打たた鬚ひげ韻いん些せ語ご  
 加利カリ奇き印いんの去し人じんは男おとこ女めと加か見けん奇き  
 些せ語ごを以もつてこの可べ字じをいそぐと加か見けん奇き

多る 漢字より外し 羅甸 漢都 逸信の二種あり  
 ちれい 歐羅巴より作りつら おろりしとて 初る 帝の  
 冊 忽刷の大人 けりを し 事なる 欧羅巴 漢の  
 精 龍 精 せりし けりし べー 大人の 和を 高し  
 お ぬく 漢し け 撒 私 得 墨 利 加し 亜細 亜なる  
 瑪 泥 尔 刺し 欧羅巴の 伊 西 把 你 亜と 波 尔 杜 尾  
 私この 口より けり けり けり けり けり けり けり けり  
 果し けり けり けり けり けり けり けり けり けり けり  
 挙て 漢 東 北 考 振 小 傳 人

|    |     |    |      |       |      |     |      |
|----|-----|----|------|-------|------|-----|------|
| 日  | イヨル | 天文 | 星    | イシテイヤ |      |     |      |
| 月  | ルイナ | 天文 | 星    | イシテイヤ |      |     |      |
| 雨  | ヨベル | 雨降 | 雪    | チーベエ  |      |     |      |
| 煙  | ウモ  | 寒  | 熱    | カロール  |      |     |      |
| 晴  | 何如  | 時令 | 熱    | カロール  |      |     |      |
| 正月 | イ子ロ | 二月 | ヘブレロ | 三月    | マルソ  | 四月  | アルテス |
| 五月 | マアヨ | 六月 | フウニカ | 七月    | フウリウ | 八月  | アゴスト |
| 九月 | チアエ | 十月 | フーカ  | 十一月   | ノビエ  | 十二月 | リンエン |
| 今夜 | ノチ  | 明日 | マキアチ | 明日    | マキアチ | 昨日  | アノチ  |
| 歳  | アノチ | 幾年 | アノチ  | 幾日    | アノチ  | 今日  | アノチ  |



|                     |                     |                      |                     |                      |                     |                       |                         |                      |                      |
|---------------------|---------------------|----------------------|---------------------|----------------------|---------------------|-----------------------|-------------------------|----------------------|----------------------|
| 耳 <small>ミ</small>  | 鼻 <small>ハナ</small> | 頭 <small>カシラ</small> | 聾 <small>ソウ</small> | 疾 <small>イハレ</small> | 破 <small>ヤブ</small> | 病 <small>ビヨウ</small>  | 美人 <small>ビヨウジン</small> | 舵 <small>シヨウ</small> | 銃 <small>シユウ</small> |
| ヲレハシ                | ナレイン                | カヘリ                  | ソルト                 | トント                  | シホ                  | イラヒマ                  | ホニモリ                    | シヨウ                  | ソルダ                  |
| 顔 <small>カホ</small> | 口 <small>クチ</small> | 髮 <small>カミ</small>  | 身 <small>ミ</small>  | 體 <small>タイ</small>  | 盜 <small>スス</small> | 聰 <small>ソウ</small>   | 長 <small>チカ</small>     | 小 <small>コ</small>   | 水 <small>ミヅ</small>  |
| カヲ                  | ボカ                  | カヘイヨ                 | 盗 <small>スス</small> | 賊 <small>ゾク</small>  | 明 <small>メイ</small> | 大人 <small>オトナ</small> | 人 <small>ヒト</small>     | 生 <small>ナマ</small>  | 手 <small>テ</small>   |
| 鬚 <small>ヒゲ</small> | 眉 <small>メイ</small> | 名 <small>ナ</small>   | 女 <small>メ</small>  | 姦 <small>カン</small>  | 夫 <small>フ</small>  | 兄 <small>ケイ</small>   | 弟 <small>テイ</small>     | 爛 <small>ラン</small>  | 醉 <small>サイ</small>  |
| バルバ                 | レンダワ                | スエハシ                 | 夫 <small>フ</small>  | 夫 <small>フ</small>   | 兄 <small>ケイ</small> | 弟 <small>テイ</small>   | 兄 <small>ケイ</small>     | 醉 <small>サイ</small>  | 人 <small>ヒト</small>  |
| 鬚 <small>ヒゲ</small> | 眼 <small>メ</small>  | 牙 <small>キバ</small>  | 朋 <small>トモ</small> | 友 <small>トモ</small>  | 瘦 <small>ヤセ</small> | 人 <small>ヒト</small>   | 貧 <small>ヒナシ</small>    | 人 <small>ヒト</small>  | 老 <small>オウ</small>  |
| フルタル                | フボシ                 | ライラン                 | 友 <small>トモ</small> | 友 <small>トモ</small>  | 人 <small>ヒト</small> | 人 <small>ヒト</small>   | 人 <small>ヒト</small>     | 人 <small>ヒト</small>  | 人 <small>ヒト</small>  |

|                      |                      |                      |                      |                      |                      |                      |                      |                      |                      |
|----------------------|----------------------|----------------------|----------------------|----------------------|----------------------|----------------------|----------------------|----------------------|----------------------|
| 婢 <small>ヒメ</small>  | 男 <small>オトコ</small> | 兄 <small>ケイ</small>  | 國 <small>クニ</small>  | 王 <small>オウ</small>  | 山 <small>ヤマ</small>  | 中 <small>ナカ</small>  | 島 <small>シマ</small>  | 地 <small>チ</small>   | 前 <small>マエ</small>  |
| コシ子ル                 | ヲンホレ                 | エリマノシ                | コシ                   | シ                    | ラン                   | チウ                   | イジラ                  | ラヲ                   | アテノチ                 |
| 官 <small>クワン</small> | 女 <small>メ</small>   | 相 <small>サウ</small>  | 父 <small>フ</small>   | 倫 <small>リン</small>  | 塵 <small>チン</small>  | 潮 <small>シウ</small>  | 嶽 <small>ガク</small>  | 山 <small>ヤマ</small>  | 地 <small>チ</small>   |
| 吏 <small>リ</small>   | 吏 <small>リ</small>   | 公 <small>コウ</small>  | 公 <small>コウ</small>  | 人 <small>ジン</small>  | 埃 <small>アイ</small>  | 埃 <small>アイ</small>  | 埃 <small>アイ</small>  | 埃 <small>アイ</small>  | 埃 <small>アイ</small>  |
| カヒシ                  | モヘリ                  | セシトル                 | セシトル                 | ババ                   | ホルホ                  | マル                   | ホエビロ                 | ミンラ                  | アエルー                 |
| 人 <small>ヒト</small>  | 見 <small>ミ</small>   | 夫 <small>フ</small>   | 母 <small>ボ</small>   | 街 <small>ガイ</small>  | 火 <small>ヒ</small>   | 街 <small>ガイ</small>  | 街 <small>ガイ</small>  | 街 <small>ガイ</small>  | 前 <small>マエ</small>  |
| ヘレフ                  | 童 <small>ドウ</small>  | 童 <small>ドウ</small>  | 童 <small>ドウ</small>  | 童 <small>ドウ</small>  | 童 <small>ドウ</small>  | 童 <small>ドウ</small>  | 童 <small>ドウ</small>  | 童 <small>ドウ</small>  | 童 <small>ドウ</small>  |
| 宰 <small>サイ</small>  | 宰 <small>サイ</small>  | 宰 <small>サイ</small>  | 宰 <small>サイ</small>  | 宰 <small>サイ</small>  | 宰 <small>サイ</small>  | 宰 <small>サイ</small>  | 宰 <small>サイ</small>  | 宰 <small>サイ</small>  | 宰 <small>サイ</small>  |
| 官 <small>クワン</small> | 官 <small>クワン</small> | 官 <small>クワン</small> | 官 <small>クワン</small> | 官 <small>クワン</small> | 官 <small>クワン</small> | 官 <small>クワン</small> | 官 <small>クワン</small> | 官 <small>クワン</small> | 官 <small>クワン</small> |
| 官 <small>クワン</small> | 官 <small>クワン</small> | 官 <small>クワン</small> | 官 <small>クワン</small> | 官 <small>クワン</small> | 官 <small>クワン</small> | 官 <small>クワン</small> | 官 <small>クワン</small> | 官 <small>クワン</small> | 官 <small>クワン</small> |

海三ノ七

|   |  |  |  |   |  |
|---|--|--|--|---|--|
| 起 <small>オコシ</small><br>起 <small>オキ</small> | 動 <small>ウツク</small><br>作 <small>ウツク</small> | 買 <small>カウ</small><br>買 <small>カウ</small> | 裁 <small>シ</small><br>縫 <small>ヌ</small> | 寫 <small>シク</small><br>字 <small>ジ</small> | 洗 <small>シユ</small><br>洗 <small>シユ</small> |
|---|--|--|--|---|--|

|   |  |  |   |  |  |
|---|--|--|---|--|--|
| 敲 <small>ウツク</small><br>拾 <small>ヒク</small> | 怒 <small>イラカフ</small><br>怒 <small>イラカフ</small> | 婚 <small>ユヰ</small><br>婚 <small>ユヰ</small> | 釣 <small>ツカス</small><br>魚 <small>イサ</small> | 交 <small>ユヰ</small><br>媾 <small>カウ</small> | 交 <small>ユヰ</small><br>媾 <small>カウ</small> |
|---|--|--|---|--|--|

|  |   |  |   |  |  |
|--|---|--|---|--|--|
| 觀 <small>ミル</small><br>觀 <small>ミル</small> | 交 <small>ユヰ</small><br>易 <small>カシヤ</small> | 泣 <small>ナク</small><br>泣 <small>ナク</small> | 相 <small>アイ</small><br>親 <small>ニヤス</small> | 踞 <small>カケル</small><br>坐 <small>カケル</small> | 踞 <small>カケル</small><br>坐 <small>カケル</small> |
|--|---|--|---|--|--|

|  |  |  |   |  |  |
|--|--|--|---|--|--|
| 聽 <small>ミル</small><br>聽 <small>ミル</small> | 賣 <small>ウツク</small><br>賣 <small>ウツク</small> | 歌 <small>ウツク</small><br>歌 <small>ウツク</small> | 習 <small>シユ</small><br>學 <small>ブ</small> | 死 <small>シユ</small><br>死 <small>シユ</small> | 死 <small>シユ</small><br>死 <small>シユ</small> |
|--|--|--|---|--|--|

見人叙寒暖語自  
朝至午  
問起居語  
詩怒  
日ホノジイヤス  
猶日好日子  
甚敬則ハラセビヌ  
更カ一語  
多謝カラヤン  
詩怒罪  
自午至面猶日好晚  
點晚日ホノシヤル  
好來ハレステン  
多謝欸待  
大家  
夜則日ホイノホ  
猶日好夜色  
詩進来  
不好意思  
多致意

|   |  |  |  |  |   |
|---|--|--|--|--|---|
| 截 <small>キレ</small><br>食 <small>クハ</small><br>斷 <small>キレ</small> | 擊 <small>ツク</small><br>擊 <small>ツク</small> | 疲 <small>ツラ</small><br>倦 <small>ツラ</small> | 往 <small>ユク</small><br>往 <small>ユク</small> | 步 <small>アル</small><br>行 <small>アル</small> | 男 <small>オトコ</small><br>陰 <small>カゲ</small> |
|---|--|--|--|--|---|

|  |  |  |  |  |  |
|--|--|--|--|--|--|
| 棄 <small>ウツク</small><br>擲 <small>ウツク</small> | 飲 <small>クハ</small><br>飲 <small>クハ</small> | 頑 <small>ツツ</small><br>頑 <small>ツツ</small> | 嘔 <small>クハ</small><br>嘔 <small>クハ</small> | 返 <small>カヘル</small><br>返 <small>カヘル</small> | 動 <small>ウツク</small><br>作 <small>ウツク</small> |
|--|--|--|--|--|--|

|  |  |  |  |  |  |
|--|--|--|--|--|--|
| 寐 <small>ユク</small><br>寐 <small>ユク</small> | 空 <small>カラ</small><br>空 <small>カラ</small> | 好 <small>ヨク</small><br>好 <small>ヨク</small> | 喜 <small>ヨク</small><br>喜 <small>ヨク</small> | 沈 <small>シヅム</small><br>沈 <small>シヅム</small> | 徐 <small>シヅム</small><br>徐 <small>シヅム</small> |
|--|--|--|--|--|--|

|  |  |  |  |  |  |
|--|--|--|--|--|--|
| 眠 <small>ユク</small><br>眠 <small>ユク</small> | 戲 <small>アソブ</small><br>戲 <small>アソブ</small> | 好 <small>ヨク</small><br>好 <small>ヨク</small> | 疾 <small>ツラ</small><br>疾 <small>ツラ</small> | 呼 <small>ヨブ</small><br>呼 <small>ヨブ</small> | 著 <small>キル</small><br>著 <small>キル</small> |
|--|--|--|--|--|--|

海三ノハ

手背 マアノ  
膝 コスライア  
血 サニキレ  
男陰 ハロマス  
指 デトレ  
腹 ベチウ  
頭垢 シトエ  
女陰 カムカラ  
心 ナルガシ  
便 ペチウ  
腫物 ビエ  
大便 カラノ

|            |           |           |            |             |           |            |            |           |           |
|------------|-----------|-----------|------------|-------------|-----------|------------|------------|-----------|-----------|
| 白糖<br>シヨカラ | 卷烟<br>バコ  | 油<br>アイトエ | 醋<br>ヒギレ   | 茶<br>テエ     | 蒸餅<br>パン  | 名<br>ノン    | 細軟<br>ヒノ   | 燒敗<br>ルハリ | 可<br>ホレイト |
| 冰糖<br>シヨカラ | 鹽<br>サル   | 煙草<br>タバコ | 脂<br>マテカ   | 水<br>アゴワ    | 酒<br>ビノ   | 飲<br>ノン    | 熱的<br>カリエン | 肝心<br>キカル |           |
| 香氣<br>ホイノ  | 内臟<br>カレ子 | 吃煙<br>タバコ | 羊酪<br>マテキイ | 熱湯<br>カリエンテ | 燒酒<br>ワシキ | 樂日<br>クワニト | 足下<br>ウスレ  | 同的<br>ロミレ | 破壞<br>ロビロ |
| 臭氣<br>マロ   | 黑糖<br>ハノ  | 紙卷<br>シカル | 酥<br>ケリ    | 玉黍<br>カキ    | 米<br>アロス  | 幾日<br>クワニト | 幾年<br>ウスレ  | 毀壞<br>ケビロ | 失<br>スズル  |

|             |           |           |           |           |           |            |             |            |            |             |
|-------------|-----------|-----------|-----------|-----------|-----------|------------|-------------|------------|------------|-------------|
| 幾何<br>シロントフ | 真價<br>ホキト | 小<br>フエコ  | 醜<br>フデモコ | 美<br>バリナル | 始<br>フデモコ | 勿言<br>フデモコ | 應辭<br>マスマ   | 不要<br>ノケエリ | 少時<br>ムコニル | 拌懇<br>レコニガル |
| 有幾<br>シロントフ | 低價<br>ホキト | 細小<br>ホキト | 多<br>ムテウ  | 好<br>ホイノ  | 速<br>クテラ  | 罵辭<br>ベンテホ | 知否<br>サバ    | 乞物<br>ガノ   | 那里<br>マニモス | 告別<br>アリヨス  |
| 可愛<br>ホ     | 高價<br>カロ  | 有<br>ロアイ  | 少<br>レクレ  | 惡<br>マロウ  | 近<br>セリカ  | 甚罵<br>カネホ  | 不知<br>ノサベン  | 與物<br>トマ   | 今將<br>イホタイ | 請慢<br>イレヤラ  |
| 可憎<br>アレエテ  | 賤價<br>ノアイ | 無<br>ガレテ  | 大<br>ホニト  | 奸<br>ホニト  | 強<br>フアラテ | 尊稱<br>ドン   | 虛語<br>ノニライラ | 呼辭<br>ハカ   | 當重<br>アスロ  | 請火<br>ルニル   |

海三ノ九

|              |             |                  |                   |            |           |          |          |               |
|--------------|-------------|------------------|-------------------|------------|-----------|----------|----------|---------------|
| 三檣大船<br>フラガタ | 銀鉢<br>プラタ   | 小刀<br>コカタナ<br>タナ | 角牌<br>コカタナ<br>ハラハ | 鑰匙<br>カギ   | 板<br>イタ   | 掃帚<br>ハコ | 針<br>ハリ  | 樂器<br>ムシカ     |
| 雙檣船<br>フナボネ  | 大銀錢<br>オオギン | 蠟燭<br>ロウソク       | 囊<br>フクロ          | 剪刀<br>ハサミ  | 薪<br>カシ   | 枕<br>まくら | 筵<br>むしろ | 四弦樂器<br>シゲンガク |
| 雙檣小船<br>フナボネ | 小銀錢<br>コギン  | 燭臺<br>ロウソク       | 扇<br>アヒ           | 剃刀<br>カミバシ | 烟管<br>タバコ | 麻索<br>アサ | 卓子<br>カシ | 剃刀<br>カミバシ    |
| 草檣小船<br>クサボネ | 水盤<br>ミヅイ   | 金<br>カネ          | 紙<br>カミ           | 鎖<br>カギ    | 石<br>イシ   | 睡床<br>カシ | 庖丁<br>カマ |               |

|            |            |          |           |           |            |          |           |            |
|------------|------------|----------|-----------|-----------|------------|----------|-----------|------------|
| 鍔<br>サロナヨ  | 劍<br>サビレ   | 黒色<br>クロ | 麻線<br>アサ  | 絹帛<br>キヌ  | 襦袢<br>ジュハン | 禪<br>ゼン  | 素服<br>ソフク | 衣服<br>キモノ  |
| 行李<br>カカルカ | 鏡<br>イシヨバタ | 白色<br>シロ | 木綿線<br>アサ | 麻布<br>アサ  | 毛布<br>ケ    | 履<br>フクロ | 額簷<br>カシ  | 衣帛<br>キモノ  |
| 書籍<br>カキモノ | 火礮<br>カシ   | 黄色<br>キ  | 裁縫<br>カシ  | 木綿布<br>アサ | 又<br>カシ    | 鈎鈕<br>カシ | 周簷帽<br>カシ | 襦袢<br>ジュハン |
| 帚<br>カシ    | 斧<br>カシ    | 赤色<br>アカ | 絨褐<br>カシ  | 線<br>カシ   | 手巾<br>カシ   | 襯禪<br>カシ | 背心<br>カシ  |            |

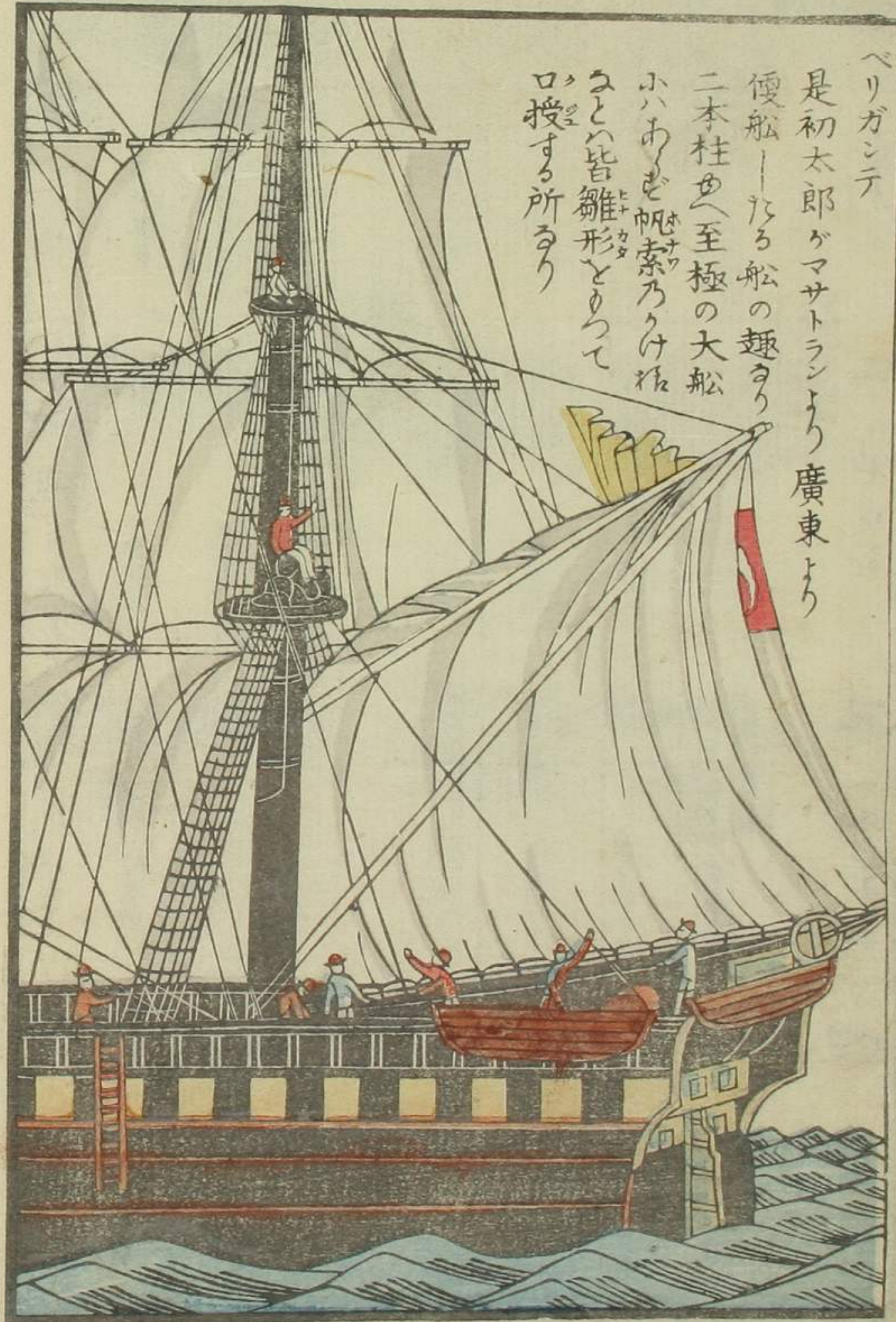
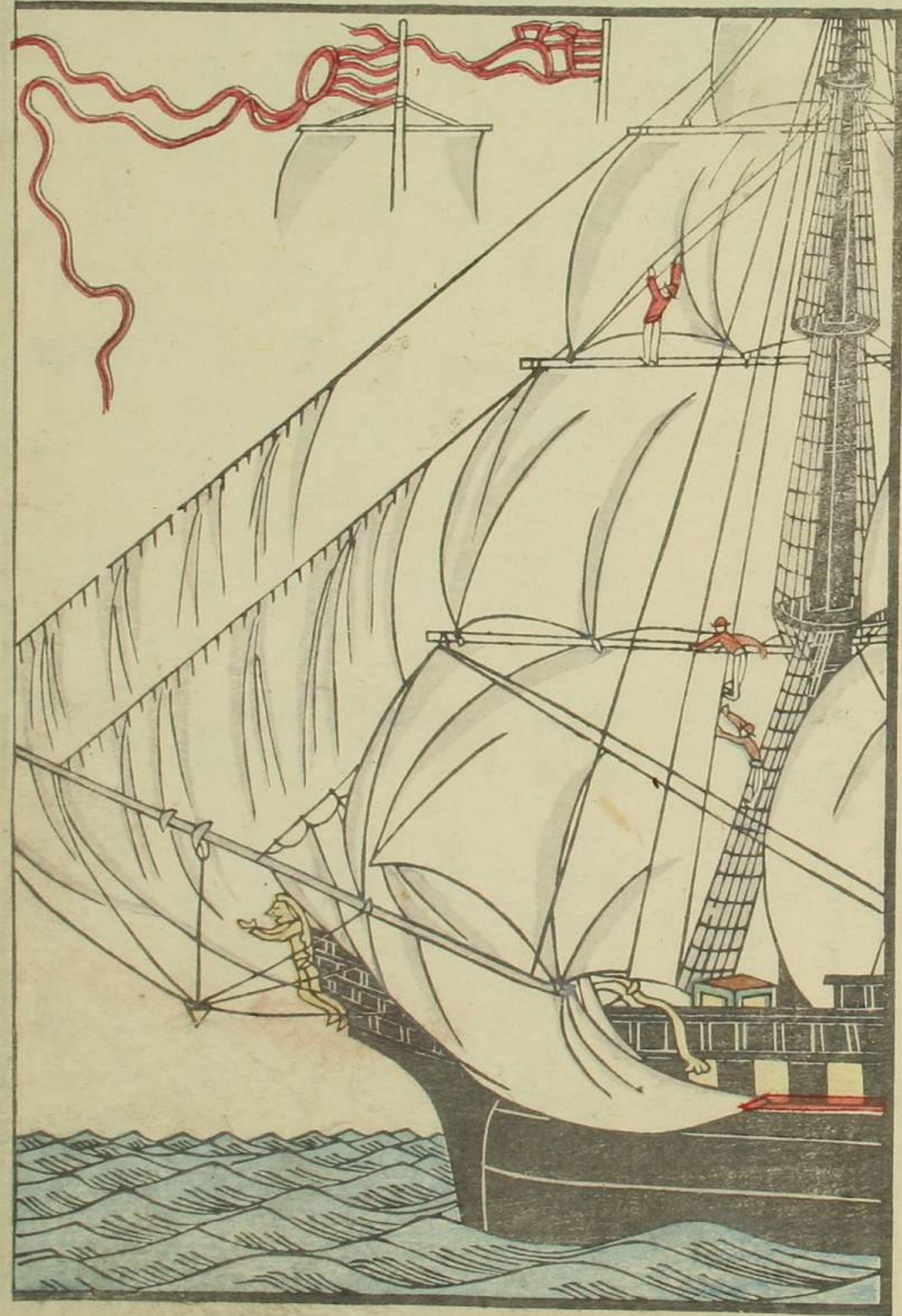
海三ノ十

|   |                          |            |           |             |           |             |           |
|---|--------------------------|------------|-----------|-------------|-----------|-------------|-----------|
| 一 | 蘇木<br>小葉似枇杷<br>而長味甘      | 南瓜<br>ホウフヲ | 玉黍<br>キビ  | 雌雞<br>カイン   | 魚<br>メシカウ | 蜥蜴<br>カチヨロシ | 蠅<br>ビヨホラ |
| 二 | 小葉似<br>鬼燈大<br>小葉似<br>烏柏実 | 西瓜<br>スイカ  | 蒲萄<br>ブドウ | 吐綫雞<br>ワホロテ | 蝦<br>カマロシ | 蚊<br>カサノ    | 蛆<br>カサノ  |
| 三 | 同大<br>椒菓似<br>霸王樹         | 甜瓜<br>メロン  | 甘蔗<br>カンヤ | 鴛鴦<br>バト    | 海鱈<br>バイナ | 蜂<br>ビグテ    | 卵<br>ヨエホ  |
| 四 | 小葉如茄<br>大味甜美             | 荻蘆竹<br>カサ  | 蕃薯<br>カモテ | 鵲<br>ハロマ    | 蛇<br>クレビラ | 蟻<br>オリカイ   |           |

|            |            |            |            |            |            |           |              |
|------------|------------|------------|------------|------------|------------|-----------|--------------|
| 舟<br>オハリヨ  | 錨<br>アンロウ  | 家<br>カサ    | 樓<br>タツバンコ | 馬<br>カワヨ   | 牛<br>バカ    | 羊<br>チボ   | 席<br>アリテイヤ   |
| 大船<br>ウシチヤ | 飯鐘<br>アンカウ | 居室<br>アハホウ | 内<br>ヨムレ   | 長耳馬<br>マナウ | 豚<br>コチ    | 鹿<br>ベナト  | 四足<br>クワトロバタ |
| 脚艇<br>ボテ   | 乘船<br>アボルト | 中間<br>セントロ | 戲場<br>コメリヤ | 驢<br>ボラ    | 綿羊<br>ボン   | 貓<br>ガト   | 獸乳<br>レナ     |
| 帆<br>バロ    | 帆<br>セバン   | 井<br>バロ    |            | 駱駝<br>モレテ  | 粗毛綿<br>羊カブ | 山猫<br>モレテ | 雄鷄<br>カヨ     |

海三ノ士





ヘリガニテ  
 是初太郎がマサトランより廣東より  
 便船一なる船の趣あり  
 二本柱色へ至極の大船  
 小いものを帆索乃くけね  
 ことへ皆雛形とて  
 口授する所あり

|     |       |     |        |     |       |     |        |
|-----|-------|-----|--------|-----|-------|-----|--------|
| 五   | シニコ   | 六   | セイシ    | 七   | セイテ   | 八   | チウチャウ  |
| 九   | ノエベ   | 十   | ゲイシ    | 十一  | チンセイ  | 十二  | トウセイ   |
| 十三  | テレイセ  | 十四  | クワトルセ  | 十五  | キンセイ  | 十六  | リウセイ   |
| 十七  | リウセイテ | 十八  | リシチウチウ | 十九  | リシエマ  | 二十  | ベンチン   |
| 二十一 | ンテン   | 三十  | テレンタン  | 四十  | ウチエタン | 五十  | ノマンタン  |
| 六十  | ヤンタン  | 七十  | セテタン   | 八十  | ニチエタン | 九十  | ノエバンタン |
| 百   | セントウ  | 二百  | ドロントス  | 三百  | テレイス  | 四百  | クワトル   |
| 五百  | キヤントウ | 六百  | セイセントス | 七百  | セイラ   | 八百  | ラウチウ   |
| 九百  | ノエバン  | 千   | ミリ     | 千一百 | ミリトス  | 千二百 | ミリトス   |
| 千三百 | ミリス   | 千四百 | ミリノロト  | 千五百 | ミリトス  | 千六百 | ミリトス   |
| 千七百 | ミリス   | 千八百 | ミリトス   | 千九百 | ミリトス  | 二千  | トウ     |

海三ノ十二

一萬 イマン  
 小銀錢 メリウ  
 全上 ウニリチリ  
 八枚 ハチ  
 一尺 ラウハラ  
 一里 ラウクレン

亞墨利加の楮何れ多くて紙幣の多しアの字と加ふ  
 た〜バロウヨと云ふ面あり〜楮多流〜川の紙  
 楮とアロウヨと云ふ面とノチ〜紙の多しア字  
 し〜紙の多し〜楮多流〜にアの字と加ふ  
 巾や

飲食

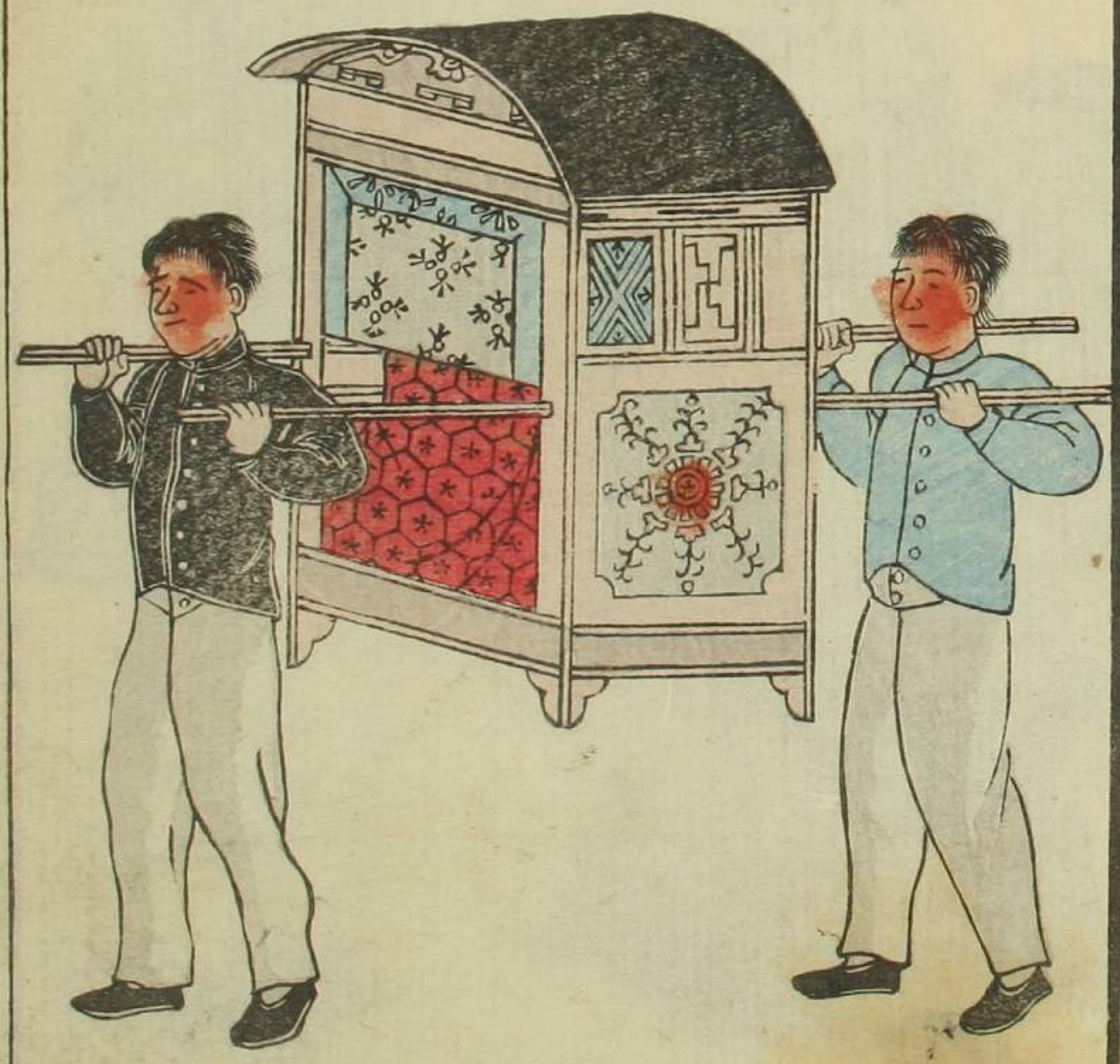
初を布が洋品と〜角利弗尔其ハ要是可〜

てイスハニヤの刑ひらま一ちなるりて小原殺子六百年慶長三年  
の氏うぢ一ち番是可たま一ち政府以建きよて是と懐たんはるまそ  
俗たじ多くハ西洋乃法しよ由よく長ちやうろくくに然しかるに飲のみ食をの獸肉じゅうとと  
一ち日いち下げる序けの朝あさハ過ひ稀ひ觸さ各かく刺さ茶ちやなをととこれ  
或あるハ常じよう一ち意いて常じようふふ煎せん茶ちやハ唐たう國こく一ち味あじよりよりまりの香かう氣きハわりの研けん細こ氏し  
まを一ちつつて香かう薤しやう解かいと食をすることととらり置おくことハわりの麻あ一ち  
羊やう鷄けいならびの肉にくとと塩しん考かうありて食を一ち其し薤しやう解かいととまじ  
ふく合がすることあり二日に目め一ち度どてち三さん合が計けいハあらうととし  
て飲のみは芭蕉ばしやうのことと油あぶら揚やう  
ふく合がすることありコウこイはにま樹じゆさくとと八は尺せき一ち尺せきハ一丈ぢやう計けいハさらに樹じゆ  
海うみ三さんノな三さん

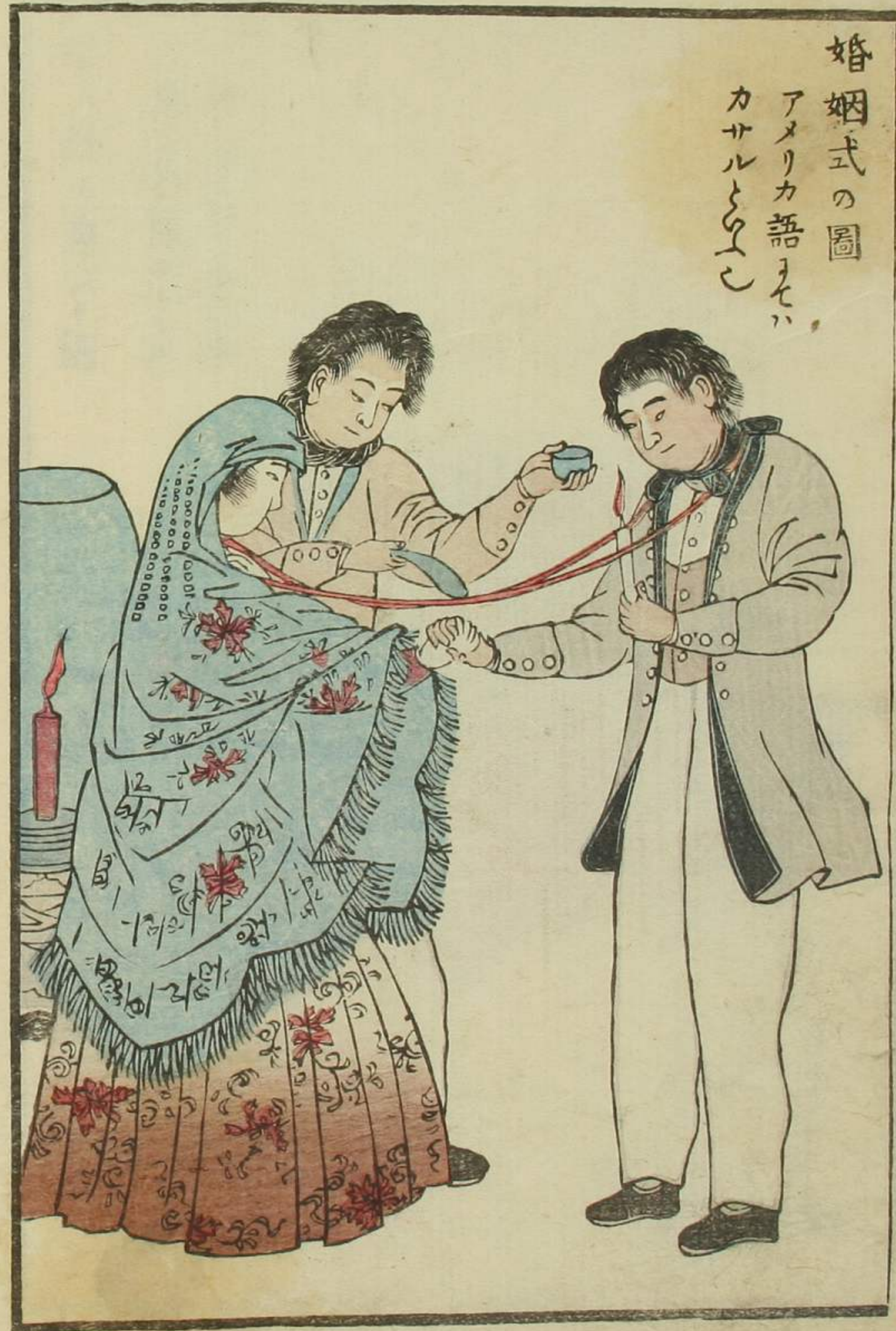
ヤヤハハリリ本ほん理り一ちくく枝えだ系けい對たいをを一ち  
ふく合が計けいハあらうととし  
て飲のみは芭蕉ばしやうのことと油あぶら揚やう  
ふく合がすることあり  
ちち一ち六む出しゅつのこととと長ちやうろくくに然しかるに飲のみ食をの獸肉じゅうとと  
一ち日いち下げる序けの朝あさハ過ひ稀ひ觸さ各かく刺さ茶ちやなをととこれ  
或あるハ常じよう一ち意いて常じようふふ煎せん茶ちやハ唐たう國こく一ち味あじよりよりまりの香かう氣きハわりの研けん細こ氏し  
まを一ちつつて香かう薤しやう解かいと食をすることととらり置おくことハわりの麻あ一ち  
羊やう鷄けいならびの肉にくとと塩しん考かうありて食を一ち其し薤しやう解かいととまじ  
ふく合がすることあり  
コウこイはにま樹じゆさくとと八は尺せき一ち尺せきハ一丈ぢやう計けいハさらに樹じゆ  
海うみ三さんノな三さん

氣多と除と絶ふと西ト肝胃子宮等  
 此法病治法一様厚利と歩く事と必  
 微せんを外の切結多あうり新字が識  
 一トくあり西洋人好で足と用也  
 暑気候不左西氏甜瓜をも食ん果物も  
 酒の葡萄酒を飲焼酒阿利吉の類と用也  
 蔗汁一製一多酒も焼酒もあり味も烈し  
 南亞墨利かの内格く炭熱の土地へ梅樹大陽  
 下炭熱下りきく自結下沙去れり凝り生ト  
 たる代を味しよも質格て細く酒をうく

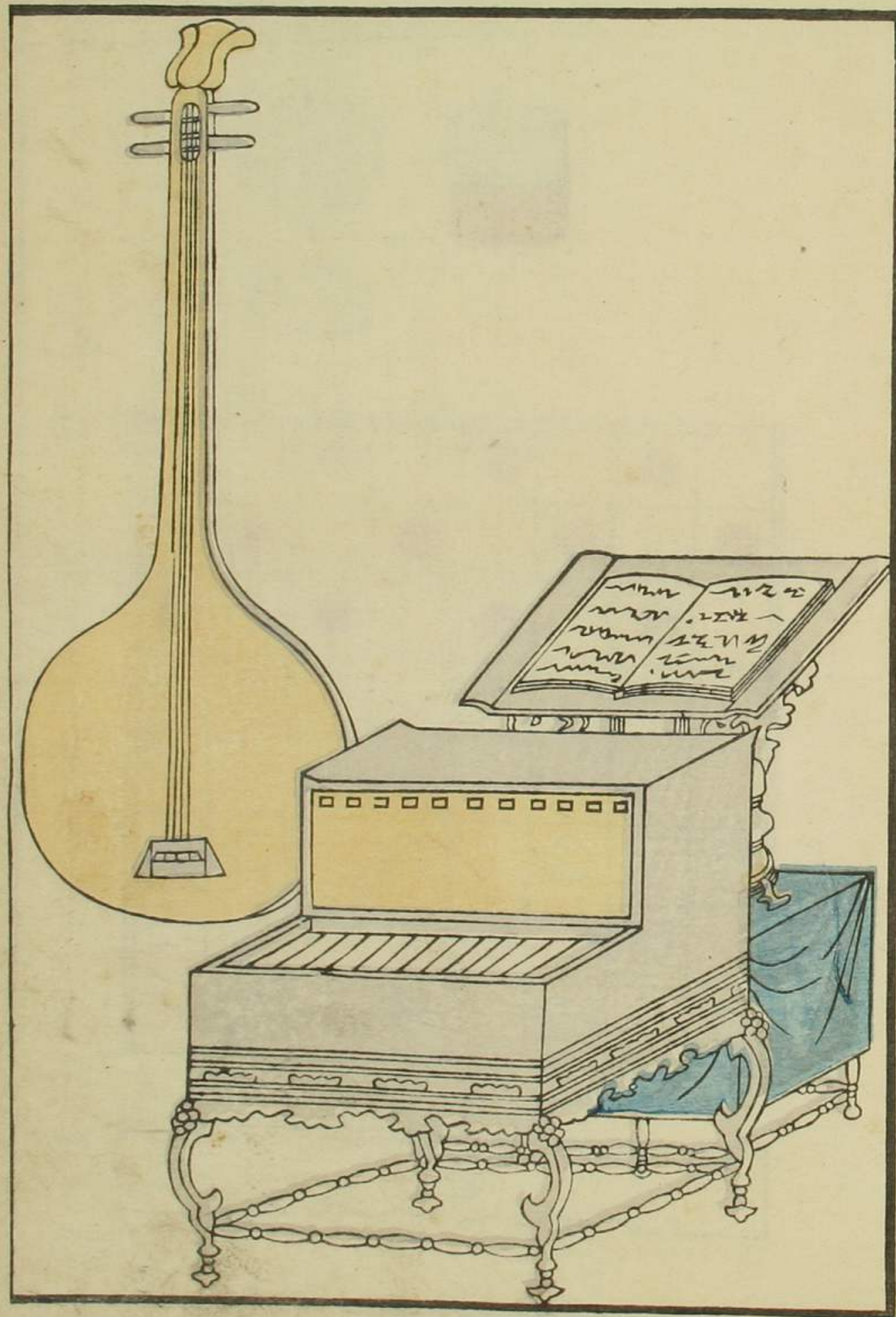
婦人轎に乗るる圖  
 乗るる前のころ  
 幃を上げてのころ



婚姻式の圖  
 アメリカ語を以て  
 カサルといふ

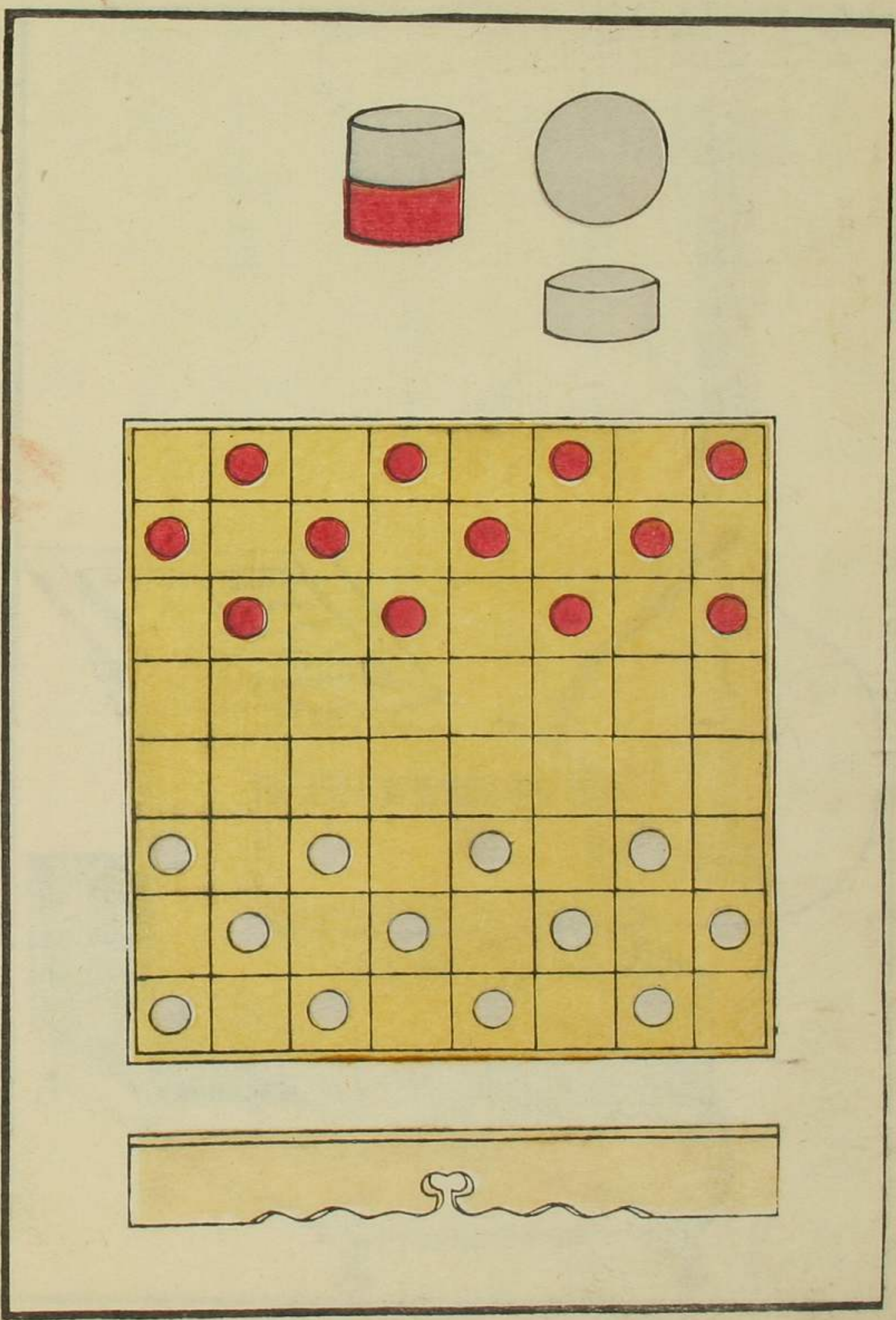


時より一石のピナギしといふ油味の類なり  
 家毎に大向の竈あり石に上りて築てその  
 塗をまじりては室の間にさかすめ尺の  
 尾をくむ尾をくむ只僅くをくむ是れ西  
 の門にて大い丈を替りて大い丈をくむ  
 細敷と意くおしきり申しは言ふは枝  
 袖掃玉糸の務より結印と糸をくむは  
 意この縁乃形にけりもらと洞は板の  
 中を縫ふをくむは意このきく衣の  
 竈乃内よりこれ縫ふは意このきく衣  
 の務より結印と糸をくむは枝



しく終る寒器しく能焼く時分西出し一芥  
 の銅板に載りあると入替く焼く是は菓子に焼  
 およそめく製もろろくするパンとて於電少く焼  
 縁牛の頭と焼く此電しく入ると寒く一煎を  
 聖旨出しく食は南瓜と焼く下るる味は  
 いづま小此電しく焼くまろろくしく味は  
 有瓜蕃落ろろくと終る考淡しく砂糖と味あせて  
 食相とすらしあり  
 玉糸の粉より砂糖を合し厚く蒸餾の如く焼く

ちのわりトルテヤといふ是れちり食をるなり  
 マニテ子イといふは獣の乳と塩と和して揚ぐる也  
 支とパニニ付く食をテソといふは牛の乳と塩と  
 塩加へてめたるわうり餅を和につけて食ふ也  
 さいしむいあ〜とわうり日本人と食すは  
 惣てて各獣の肉と骨とを煮しする魚類といふて葉  
 酸をいさきた後て食せざるはあ〜は時と物と  
 り〜といふはちり肉の精をいさひ多量食て食ん  
 ワホロといひてカラクニの肉は別〜と葉酸をいさ  
 ト〜といふは容易に食するなり〜







大小銀錢の圖

大サ大抵圖のこー

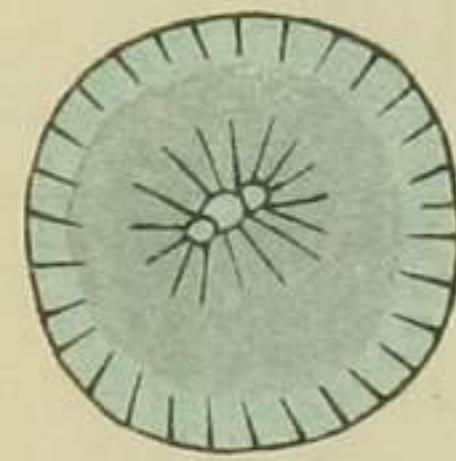


一種のこー  
花様のれも有  
價ハ大錢と同一

ペセタ



クワトロ



リヤリス

ドー



リヤリス

ウシ



リヤリス

メリウ

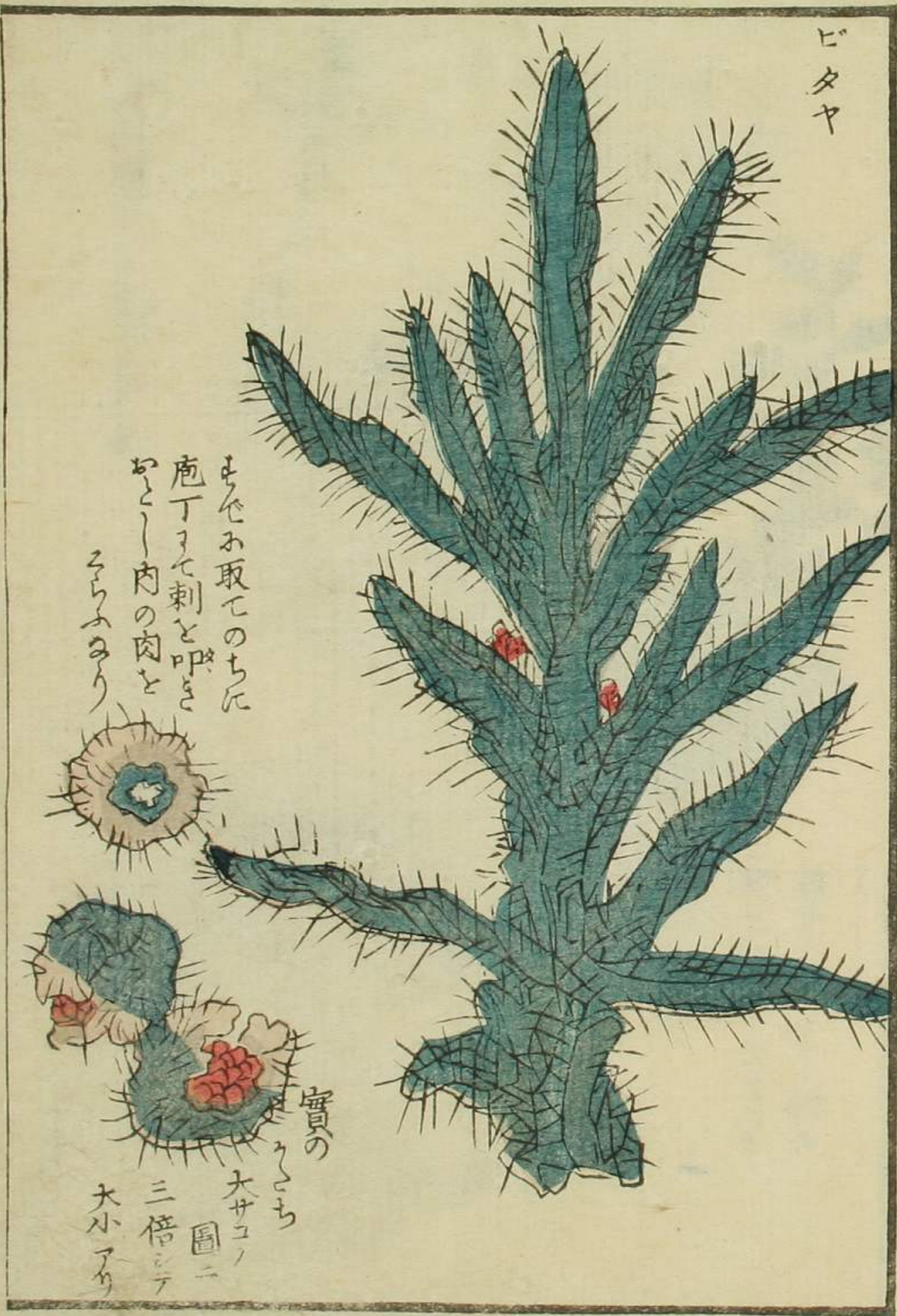


初て取よりよりならカポサニ另ホ々人家只二形とて家  
 長の色ハ赤緑ニ輝り是を田舎の体ハ一サホセ  
 毎一マサトラニハ御要喉と云々ならホ々故家居と雖も  
 儀様ハあり所幅ハ多ク廣く人ホハ想て去る邊  
 一々聖の字ニハ入りあり石りて築建ハあれど多  
 恒ち儀儀ハ独儀り長角の形ハ一焼ハあたる  
 一々築建ハ多ク貴の赤ハ之流盛ハハ造ハハ作ハ儀  
 ハ皆硝子ハ儀儀ハ銀ハ作儀儀ハ赤ハ儀  
 昔より町並ハ盛の多儀儀ハ儀儀ハ儀儀ハ儀儀  
 又儀儀ハ儀儀ハ儀儀ハ儀儀ハ儀儀ハ儀儀ハ儀儀

かりゑ家々々々地二一面ノ岸の皮カシハ洗滌也  
 之と履としに有りて往來するありあり一歩りたる  
 家々々々後後毒の如き細屑履換之に石も徳目  
 ナこと相と名々々々履ノ歩ゆがやぢびきま速  
 しく歩かゆら靴子行つる内にちぢきく二撮と後毒家  
 内々毒人々々強とくけく毒々毒々は納涼毒々の  
 しく接く口漏れたとた々々蚊蠅とつり毒々の先々  
 やはば一扱々々々々々々々々木綿々々々々々々々々々々  
 備毒々々々々々々々々々々々々々々々々々々々々々々々々  
 不々々々々々々々々々々々々々々々々々々々々々々々々々々々

海三ノ十七

ビダヤ



またお取てのち  
 庵丁にて刺と叩き  
 おとす肉の肉と  
 さらさらり

實の  
 大サユノ  
 図ニ  
 三倍ニテ  
 大サユノ

ビヤヤの實をとる道具の圖



この入りの  
皮をとつくる

イゴ

葉細くみ茂りて

實は小き茄子の

如く色は紫まり

甚く多く實の

ものなり



味は甘くはくは  
乾せば味くは柿の  
ものなり

ワモチ

葉は楕の大さめて枝茂りて低

實は烏柏の實より少し大く

熟せば自ら四つふとけて赤

味は佳らざるも澤山なる

ものなり小兒

取食ふなり



シロホイラ

金柑のこころめを長し  
山中に多し樹を少し  
おしうとうせが熟したる  
もの自ら多く落るなり  
味は甘し



洗滌するをちり冬いとより年毛を織ちる葉の  
痛きと毛病を或は賓客を有対に外床に  
は憚を密に充外座に人別は一つ有九客人乃  
と句らづき糸の解斗は保わら解はるは是の去  
風きて糸の糸付は石火を以て糸を糸付の外より  
来り糸人ら糸の用を省し糸も糸付の付て糸  
糸付の糸は糸の糸は糸の糸は糸の糸は糸の糸は  
戸は糸の糸は糸の糸は糸の糸は糸の糸は糸の糸は  
人の糸は糸の糸は糸の糸は糸の糸は糸の糸は糸の糸は

飛空の同而は好ひありきあくらんは後をくう  
 ものいろく唯臨の登り出入り多しとゆふ  
 そのほは煖簾とかく考焼とすふ所又を男  
 考らし井戸厠をいさしおとらるる考  
 て暖氣の地をらぬ流正らとりくまうく流  
 云つふおちるなり  
 切高小庵と兵隊屋の羅紗類後連文抄本  
 綿糸と多くあり縹緋絹の類とまがし  
 硝子の燻を多く並く葡萄酒アキ焼酒甘皮酒乃

類と賣肉類と賣又ハパンと賣店松多新店と  
 見当らば是い山を和向く路と来らうし肉  
 野菜の類を日本のとく歩けり賣るを  
 平生はきよ及ん客来有ては猪吸相挽おき  
 いふるすあくメサとソ小基のとあく沙坪とれく  
 洗て出を追ん又おきい外床のそりしと金燈  
 火い或いお毎一焼籠と無時くく燭臺とメ  
 サレとくおくのそりり焼の類いあし又一  
 一の焼をよがよ取し家の内し押入おき  
 店後をカホニしりよ皮法の櫃の櫃らおよ入



書物に相と指し上り撰りて通りげなり



海外異聞卷之三終

海三ノ九



