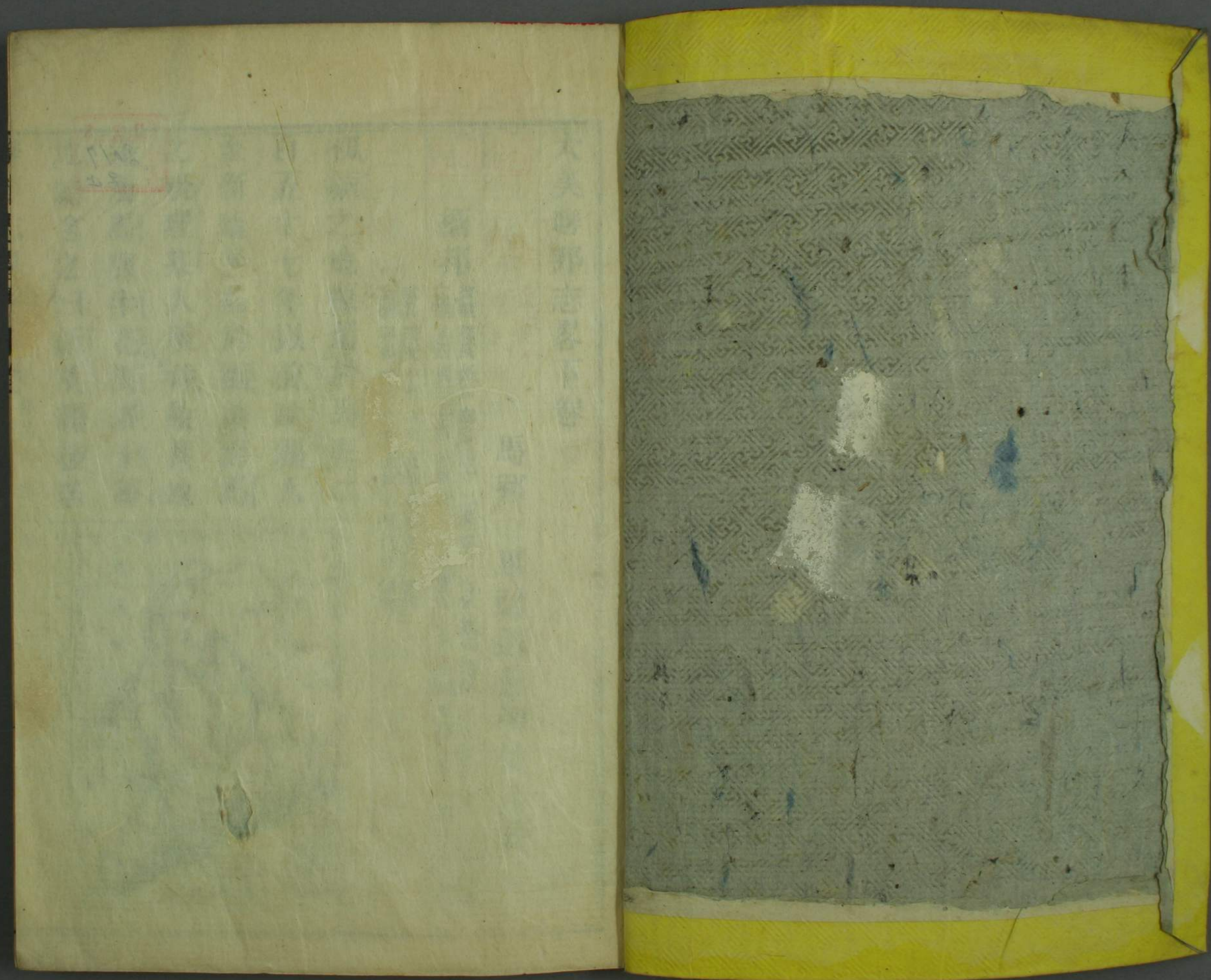


聯邦志略

下卷

ル 9
2017
2





凡名 9
2017
2止

大美聯邦志畧下卷

馬邦 畢禮遮邑裨治文撰

緬邦

按經緯度數邦南自四十二度五十七分起至北四十七度三十一分止極長之處凡四度三十四分東自六十六度五十二分起至西七十一度六分止寬

處凡四度十四分凡閱是書者須以聯邦全圖與各邦圖合看便知各邦之形勢矣

初緬之地原屬於馬在二百五十七年以前歐洲人全新地者居於緬後因馬之玳理某人所并故其地遂屬馬與牛花馬洛干等地總名之曰新英繼後居



或恐或誤

民仍各自治。迨前四十年庚辰三月十五日，緬民請於國政，乃得自立為邦云。邦之北及西北與英屬加拿他交界，東北及東與英屬紐普倫或為界，東南與南界洋海，西與西南界牛邦。計邦內之疆域與華地較約比浙省五分之四。邦中平原之地，斷續相間，山峯錯落，各不相連，最大者名加大田，約高五百三十八丈。至論通邦之水，大率居地十分之一。邦北多河，悉會流於東之桑占河。河在英屬之紐地邦中又有大河二，曰泌河。泌河在邦中之東曰基河。即基泥伯在皆南入於海。湖約數百，為諸河之源。大者長百五十里，寬四十五里。邦南近海之地，平

原數十里，皆沃壤，田極膏腴。海灣甚多，附邦有島數百，大小不等，其地潮漲，往往有至一二丈者。邦之近北處又多高山，故天時甚冷。地產木，合諸土利，材木之產過半。若杉、橡等樹，皆足為架屋造船之巨料者也。故其地之船，甲乎他邦。海濱諸山，產玉及鐵，而粉石與石料尤多，以之為填街壁基之用，甚堅美。土產之馬約四五萬，取乳之牛十四萬有奇，服役之牛凡八萬，菜牛約十三萬餘，羊四十五萬，猪五六萬。又牛、羊、油極多，五穀百果，以及蠶、桑、苧、麻，無一不備。邦中楓樹雜出，春取其汁熬之，則成糖。又產密，因養蜂之家眾也。造酒者亦不少。邦

密當作蜜

之技藝以造船為最每年約成三五百隻因邦南近海
 又多木料之故習貿易者無多皆以己船載客貨為業
 次則捕魚者甚繁蓋海邊多島而居島之家大半業漁
 也邦分十三郡首郡名基泥伯邦都基於壘額士大邑
 凡三百九十有四其間大小苑圃約有九十乃牧牛馬及種花木
 地之邦與郡邑各有專政如邦有郡政郡有郡政邑有邑政是也然自緬以
 下若牛花馬洛干等六邦各政多有同者予馬之人也
 請於馬邦詳言之若緬等者予姑畧之以免贅焉

牛邦

按經緯度數邦南自四十二度四十分起至北四十五度十二分止長處凡二度三十二分東自七十度四十分起至西七十二度二十八分止寬處凡一度四十八分
 牛邦即牛含布什爾按英稱郡曰什爾舊有什爾名含者故民至新地亦如其名名之馬

其地先嘗屬於馬紐迨開國之際始與盟聯之十二地
 同立為邦云邦之北界與英屬之加拿他相鄰東鄰緬
 東南界海南鄰馬西鄰花邦以干河為界計其地之延
 袤當華地浙江三分之一邦中山勢四出峯嶺連綿春
 夏之交草木
 暢茂青翠之
 氣撲人眉宇
 藹如也有名
 白山者山巔
 積雪凝結不



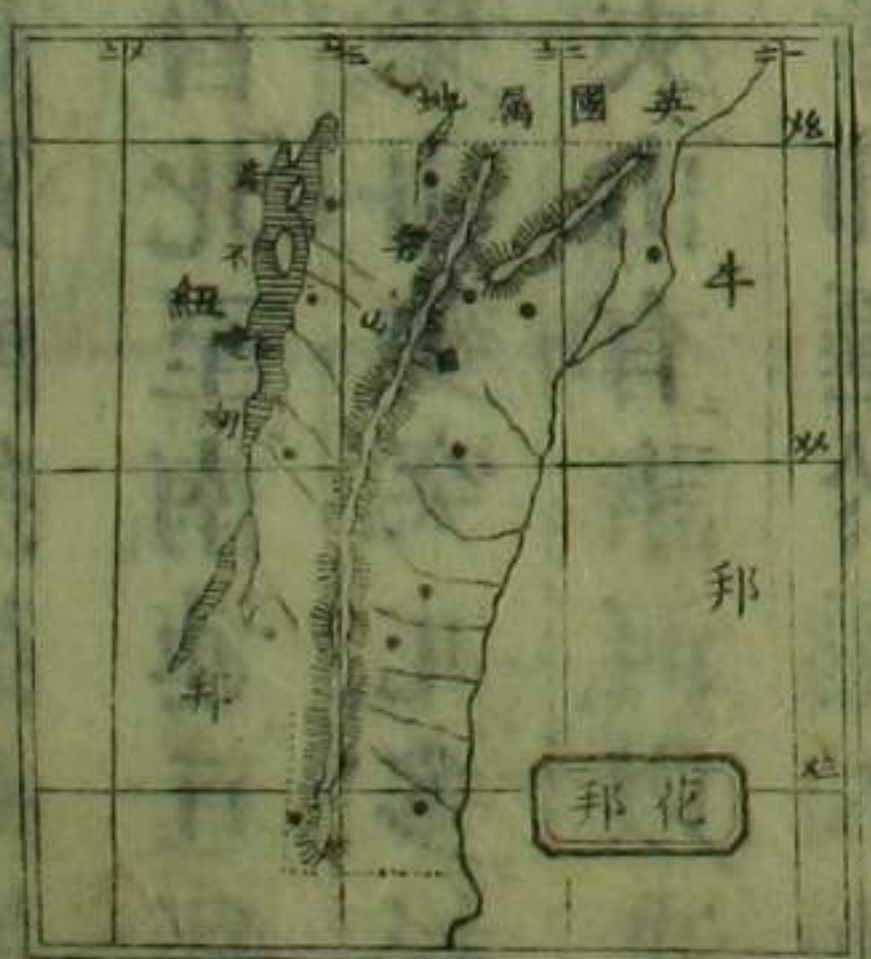
化每年約有十閱月，四面常白，故名。即因之。極大者曰華山，轟轟然六百二十二丈，登高一瞬，數百里之外，如在目前，噫，亦大觀也。山谷間飛瀑之地甚多，曠野有諸小湖，以受水，山中多木石，又產鉛錫。東南近海之區，約七八十里，地皆坦平，有海灣，便於商船停泊，亦貿易之大港口也。邦中大湖，約長八十里，寬二十里，河道數十，有大河二，在邦中者曰眉河，即眉理在邦西者曰干河，即干河，與花交界處。邦之中又有多山，山以西之諸水皆會流於干河，山以東之諸水皆會流於眉河而入海。天時及土產材木，以及耕牛、六畜之利，多與緬同，特產參最

多，與梅邦等。貿易之人，為商與捕魚者甚少，大率多以牧養牛馬為業也。邦北之民，稟清和之氣，多上壽，與緬花梅等近北之邦，往往有年過百歲者。邦分郡十，首者名眉理麥，邑凡數百，邦都之邑曰剛哥的。

花邦

按經緯度數，邦南自四十二度四十四分起，至北四十五度止，凡斜長二度十六分，東自七十一度三十四分起，至西七十三度二十六分止，寬處凡二度五十二分。

花邦即花滿的，譯言碧山也。因邦之山四時常碧，故名。其地初屬馬，繼又屬紐，後始自治。迨開國以來，乃升之為邦焉。邦北界加拿他，東界牛，南界馬，西鄰紐，以產不璉湖交界。地勢與



牛邦類惟南北微異牛北狹南寬花北寬南狹彼此相鄰幅員無甚大小邦多山有極長者自北至南連亘邦中截東西地爲兩間有斷處以通往來山勢突兀多杉橡之樹飛翠欲浮終年不改名碧山夾山有諸河以洩碧山之水在東者會流於干河在西者即滙於產不璉湖湖長四百餘里寬四五十里中央有地置郡一別有小灘數十皆有居民遠岫排空綠波如畫亦水鄉中之佳境也湖中時有火船及貨船停泊邦分郡十四首者名華盛頓都邑界邦之中名滿玳理耳通邦除近湖及干河之地尙坦平餘則高下不一天時土產畧與牛同

馬邦

按經緯度數邦南自四十一度十五分起至北四十二度五十二分止東偏凡長一度三十七分東自六十九度五十四分起至西七十三度三十四分止極寬處凡三度四十分

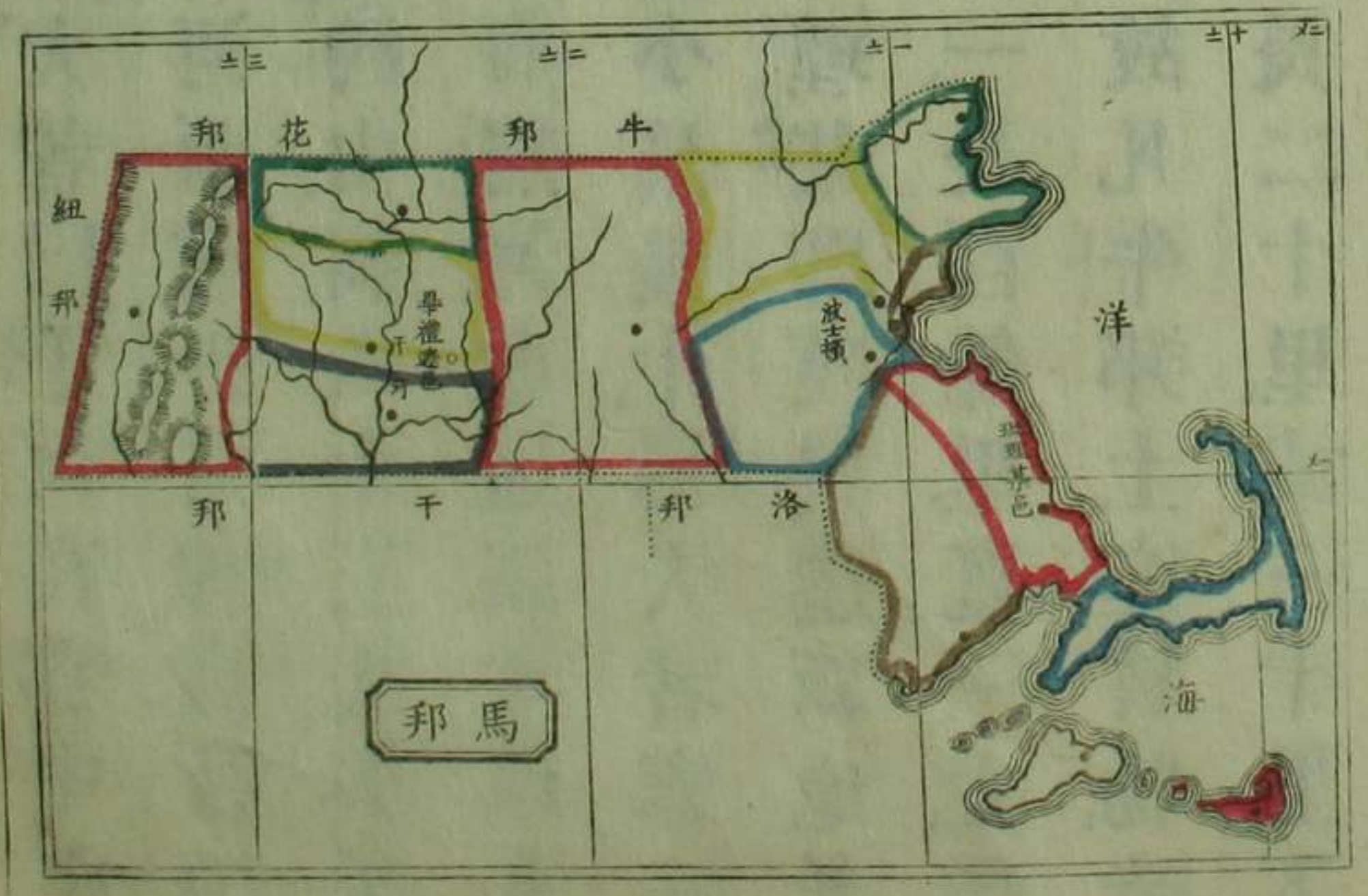
馬邦名馬洩朱些斯

其名看上下卷民脫英

軛之篇便知其義

當十二地同盟時馬

與其中焉邦之北與牛花二邦爲界東與東南俱鄰海南與洛干二邦交界西鄰紐地之寬廣當浙江五分之一邦中小山環列海濱一帶率平地無層巒疊嶂近西有長山自北而南迤邐直下皆由牛花二邦來脉極高



者凡三百有五丈。通邦多小河，大者曰干河，在邦中之偏西，通貫邦中，分邦為兩大分。河西有丹山者，高百二十一丈有餘。河東之山名合理，約山高八十三丈，與予所居之畢禮遮邑最近。東北又有眉河，會通諸水以入海，沿海港口，指不勝屈。附邦有小島數十，極大者容一郡之地。邦東有邑在海灣，名玳理，某即英民遷新地者，基始之區也。邦之東北有運河一，長百餘里，寬三丈，深四尺，上接眉河之水，以通邦都。故凡牛邦土產貨物，皆能源源而來。其外別有數運河，長二十里，或三十里不等。邦都又有四通八達之鐵路，以利火車往來。如在落

山以東諸邦，馬都無不能達，所以運貨物者最便焉。邦內天時清和，地氣較北方之邦稍暖，土產諸物，與上三邦同。惟地勢寬平，無磽瘠之土，頗利稼穡，故邦中多田。

按居邦之家，有田者多，但貧富不等。一戶有至數十畝，或百畝，有多至數百或千畝者。田中之事，大抵各家自為耕作，其不諳農務者，則有農學以教之。郡中設立農會，每歲農人畢集，以較優劣。荷有精於務農，而得土產之嘉美者，則會中酬銀以獎之，以勵其餘。土著之民，除業農之外，捕魚者亦

不少。至於貿易之盛，馬約得通國四分之一，工作亦推本邦為首。緣邦中之民習技藝者多也。邦分十四郡，邑

三百三十有二，邦都之名曰波士頓。首郡名雙福，即邦

者名葉色，個斯都之西北者名覓的，色個斯都之東北

者名諾福，諾福之東南者名玳理，某正南者名比士地

力、批、理、某、之、東、南、者、名、板、上、送、布、其、二、島、郡、者、一、曰、獨、個、斯、一、曰、南、得、吉、邦、中、之、郡、曰、物、細、送、爾、中、之、西、北、者、曰、夫、覽、吉、林、近、西、者、曰、舍、布、什、爾、中、之、西、南、者、曰、舍、布、頓、正、西、者、曰、白、個、什、爾、 邑有大小故政

亦不同。邑之大者曰鎮事劇民繁其政與國邦相類姑不具論論其小者聯邦無論國邦郡邑凡事皆主於民故各邑皆有會所以便臨期集議年中邑民公選會長以為主會之人另擇一繕寫者以書所議之事然後公舉三四人名曰選士官也以董邑中諸政另擇地保數人以襄官事按選舉之制有書名舉者有以手舉者惟視人之多者為之皆滿一年即選代者邑官既定後有應行各政則官出示於民俾民會議以定行止至如邑有學堂則每年選監學者數

人以司學中諸政如下延師以及各學之費或某地應立學等事若道路之事則選監道者以主之邑有貧苦之民選監乏者以濟之諸務之費有應由邑政給者則立科業之制以抵之其制選立糧科數人按民之田產家業以科之每年每戶納銀若干即以此為公務之費凡為糧科者各與以俸是為邑政邑之上則有郡政郡政者專理民間審判之事初十三地同盟時每地各有郡邑迨既立為邦始有有邑無邑之異無邑之政歸郡政代理之其制當郡治地建審院立監獄選設問官以聽民訟其一切政務皆循例為之與邑相類若邦政則自立為邦時即預定政

體與國同。

按政體即典制也。如各職類。如何立法應如何行法之類。

邦中正副二君。

皆由通邦之民選立。

選舉之制與選國君同。看建國立政篇。

定例一年滿

任。輔之理者，是為議士院。馬邦院中凡八人。

其法畫邦之地為八

每分為議士。

次之則有元老、紳董兩院。馬之元老現計

四十人，紳董現計二百四十人，皆主邦會之立法者也。

他如行法之職，除邦君議士之外，則有審院。審院之員

由邦君選派，而後謀於議士院，是院以為可，乃任之。其

為審員者，若果辦理妥協，許即終身承任，不拘年限。審

員凡三等，一為上院官六人，內擇一人為長。邦中凡有

人命及重案，則此院審之。本邦除叟福郡，每年會審兩

次，餘不過歲一審焉。次則上院官十員，分理各郡之政。

若民間有財貨結訟，及一切爭鬪之事，則此院審之。再

次則下院，每郡各專一人，以理郡民債負，暨承受遺業。

分執家產等事，而是官又各有數人，相助為理，以補一

人之不足，是則邦審各官之畧也。

其審案之制，各院皆有法師、議長、公民等。

陪聽一卷，如國官之制。看上卷刑規制篇。

邦中雜稅所入，每年凡銀二百數

十萬。如銀行年中入租銀六十萬，鐵路入租銀五萬，房

屋地租等入銀六十萬，鐵路借銀票之息約二十萬。

年中外人銀利約四十萬，又入學堂等存項之利約五

十萬。至於邦之出費，數與入等。如各官俸金，年中約用

銀五十萬。按聯邦以官事之繁簡定俸金之多寡如本

官有千者皆就其職之閒冗為斷。兵勇餉銀約七萬殘

廢之會約十二萬監獄各費約五萬濟貧約二十萬學

堂約三十萬農會約二萬。以上兵餉殘廢等民間別有

數也。積欠銀每年約還出七十萬貸人之銀約二十萬。此按

不過就近年而言非年中借貸之定數也。邦政現存銀貨等約一千三百五

十萬欠外銀約六千有四萬他如民間銀行在邦都者

現存本銀約三千五百萬外郡各銀行現存本銀約二

千八百萬。按邦都銀行每七日騰寫出入銀數清單一

紙呈存邦政以備查核至若外郡則每月呈

虧贏之考也。若夫銀會。此會即上卷善舉述畢中之

利存銀按月付現凡八十六會存銀之人約一百八十二

千六百五十有五銀之總數凡三千三百九十一萬之

四千九百七十一萬兩彼此相助之會凡一百五十有

六銀九百萬。此會與中國相防後之會凡三十有四銀

約六百萬。此會即善舉述畧中至於本邦民數據前乙

卯年核算凡三百三十二邑共一百十三萬人。按邑滿

三百人者則設醫士法師牧師各一其大率戶口至四

五十人在三四百之數者則立一小學。小學分兩等有

有倍於此之人數則醫士等亦加倍焉。教終年者有教

學之外邦中幼學八百大學三又大公學三四所。大公

學即

學館書籍篇中之教醫律三大學也。每年總費銀約三百萬。其各學之事

由邦之正副二君與學長八人共為一學院以理學政

之事。八年者歸二君與議士同時選定。循序為長。每滿

選者俱出。是為滿一任。總之聯邦諸政。凡有關於民者。其籌款等

事皆民自理之。間有國政邦政經理一二者。不過稍示

助民之意。譬以民勇論兵。所以衛民者也。我聯邦之民

定例男子年滿十八以上者。各備器械衣甲。充當鄉勇。

外。年中除訓練數日之外。迨至年滿四十以後。則聽其退。若

國邦之有正兵者。乃為兵勇統率之意。其他如學堂濟

貧一切皆民之事也。故民多自理之。別邦同。

洛邦

按經緯度數南自四十一度十八分起至北四十二度三分止。共斜長四十五分。東自七十一度八分起至西七十一度五十八分止。共寬五十分。

洛邦即洛哀倫東與北方接連馬界。西鄰干邦。南連海

灣。地形偏斜。大小比馬邦六分之一。邦中地平坦。無高

山大河。南多海港。商船出人最便。有紐波的海灣者。直

達邦都。販貨物者。貿遷尤利。附邦有島。島建亮樓。高十

餘丈。每夜燃燈數十。光水相映。以濟

舟人夜行之迷。按亮樓近海之邦。邦

內天時土產與馬之南界等。民數約

十五萬餘。邦職正副君各一。元老三

十四人。按本邦三十二邑。每邑公選

一人為元老。茲有三十四人。



者因正副二君兼紳董院中凡七十二人邦費出入銀

數每年均不過二十餘萬工作之盛與馬相埒邦分郡

治五邑三十有二首郡名普拉以登茲即邦都地也

干邦

按經緯度數南自四十一度起至北四十二度二分止長凡一度二分東自七十一度四十六分起至西七十三度五十分止寬凡二度四分

干邦即干捏底格西界紐北界馬東界洛南界大海灣

地勢頗不平行陵谷錯落高下相間山嶺由花邦起連

貫馬邦延及本邦西北高者約百丈山間產銅鐵鉛俱

備河道數十大者界邦中名干河皆南入於海灣沿河

地土膏腴草木暢茂春夏之交秀麗可愛至於海灣東

西均有港口以通出水先是西港多石磯湍流迅急行

舟至此往往艱於進退故西港嘗有地獄門之名近以

法治之舟行無礙渡者頗稱便焉邦內天時清和較馬

畧暖貿易工作技藝一切靡不咸備邦分郡治八都邑

二曰哈弗的曰紐赫温通邦會議每年二次一次都邑計

地之廣狹畧小於花邦然民數則

較盛焉邦中有極大之學一按六

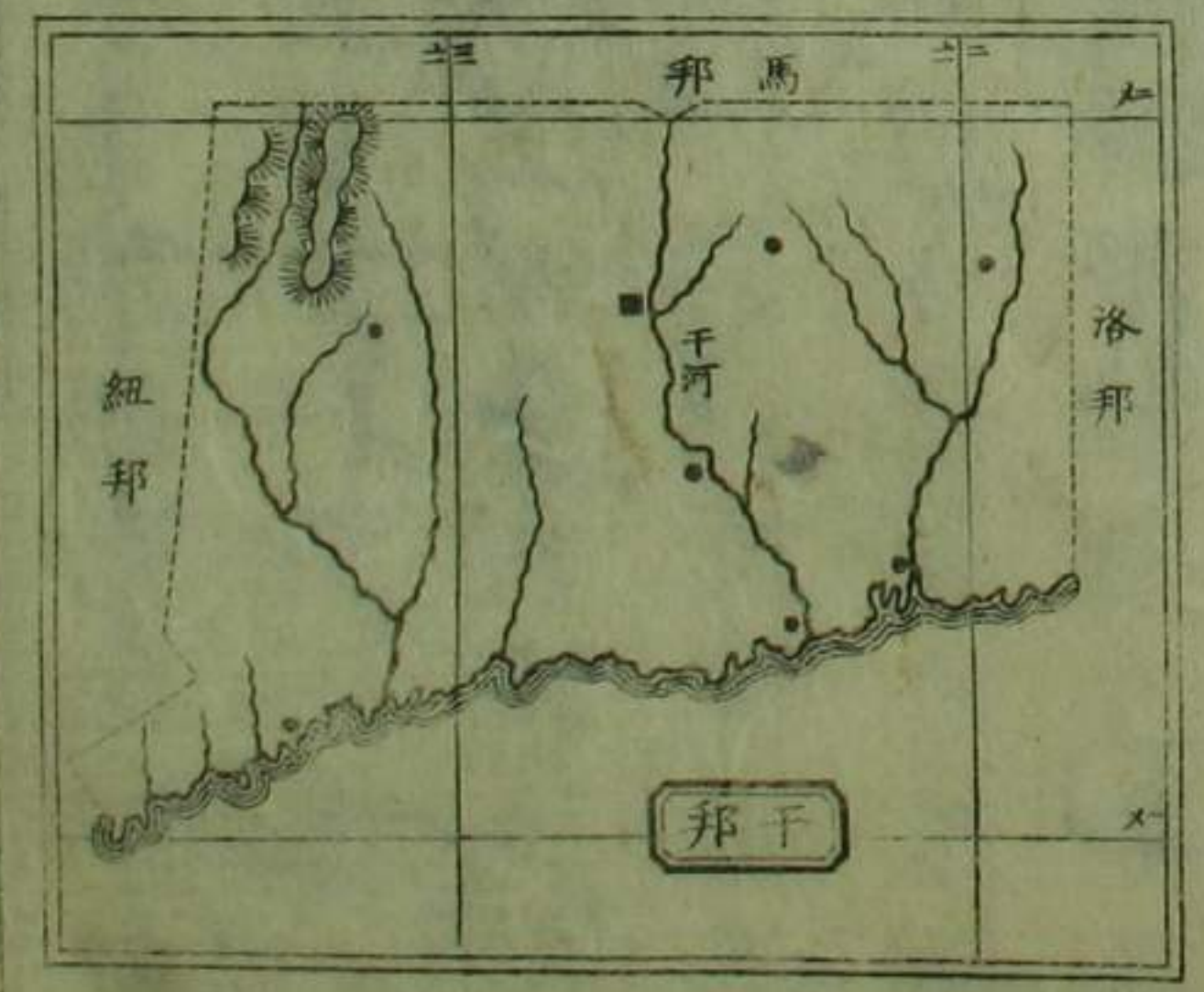
每邦均有大學但極大者不過二

一在馬都之北地名堅不列擬大

即學名哈發的前二百餘年所立亦

立二百餘年矣學中生徒各八百餘人蓋

在聯邦中亦無大於此二學者也



紐邦

按經緯度數南自四十度三十分起至北四十五度止計長四度三十分東自七十一度五十四分起至西七十九度五十七分止斜寬八度三分

紐邦即名紐約者其西與北境均鄰加拿他西以二大湖為界南鄰邊鳥二邦東南界洋海東界花馬干三邦疆域形勢比浙省差廣合緬牛二邦之地相較無甚大小之分地廣民稠昔人曾稱之曰國邦蓋言大之意也邦內山嶺



不一高者五百餘丈大湖二曰安迭里阿曰依理二湖之間有飛瀑名尼亞吉拉自上傾注凡十餘丈喧響如雷聲聞數里邦中諸山之水又滙為數十小湖以作諸河之源各郡別有運河以便來往邦東有大河曰赫遜其水自北而南直注海灣灣多商船係聯邦中之至大者隔灣有長島中容數郡之地土產粉石為最水兼兩用有可作鹽與藥者民數約四百萬工作一切與新英地相等貿易以百肺祿為盛因其地近依湖火車火船無之不可也邦中所收稅餉與出費每年均在三十千零三百萬之數郡治五十有九邑七百餘都邑名阿而

別尼長四十餘里，寬四五里，鎮十三。首者名紐約，次不

阿而別尼次洛直斯德次突來耶次西里久斯次由德 鎮之小者，如阿緬赫遜，不過七八千人，若阿而別尼

百肺祿則有六七萬人，不穀鄰之民約二十萬，諸鎮之

中，以紐約之民為最多，大率六十餘萬，其鎮長十三里

餘，寬里許，在長島之西，地鄰赫遜河東岸，東近東河南

連海灣，東北有小河名哈蘭，上通赫遜，下接東河，紐約

鎮適界四水之中，其間街道無數，橫直坦平，橫路有寬

七八丈者，直 一望如矢。房屋櫛比雲連，高四五層者不

街統寬十丈 可勝數。年中政務收稅約七八萬，出費相等。近鎮之水

俱不俱用，東北有可魯敦河者，遠離一百二十餘里，近

以大筒引其水，當鎮之中，鑿大石窟以貯之，別於窟旁

密安小筒，枝分其水，以便各街居民之用。其法每戶各

止水之機，需用 年中各家皆納水租，其銀歸於政務，因

則去機以洩之 取水之工浩繁，凡費銀一千五百萬之多也。

鳥邦 按經緯度數，南自三十八度五十五分起，至北四十一度二十一分止，計長二度二

十六分，東自七十三度五十八分起，至西七十五度二十九分，計寬一度三十一分

鳥邦，即鳥遮爾。此北與東北均界紐

邦，東北以赫遜河為界，東南界洋海

西南界特拉華海灣，西鄰邊邦，地寬

狹，類於馬邦。西北山嶺較多，皆押山



之支木石叢生。東南間有小山沿海一帶皆沙漠之地。種植不蕃。惟邦中尚肥美。土產類聚。東北接連赫河。有大海灣。與西南之特灣。均為貿易港口。河道之源多半歸海。大者名特河。在邦西。地氣稍煖於干。郡分二十。邑百九十餘。邦都名突連登。政治邦君一。無正副之分。三年一任。元老二十一。任與邦君同。紳董六十。率一年更替。審院與馬邦同。分三等。大院七人。院長由君與元老選定。任七年。餘六人者各六年。每年有滿者出。則入一人以補之。俸金以日計。每員一日受洋五元。上院者亦七人。任與大院同。下院之員。滿三年則另選焉。

邊邦 按經緯度數南自三十九度四十三分起。至北四十二度止。計長二度十七分。東自七十四度四十分起。至西八十一度三十六分止。計寬五度五十六分。

邊邦即邊西威業。譯即邊氏林野也。其原見上卷開國原始篇 邦北界紐。東接烏南。鄰特瑪費三邦。西界呵海呵。疆域比紐畧小。具長方形。其中長山峻嶺。不下數支。皆自東北而貫西南。分邦地為三分。東西兩分多平原。惟中央山嶺之區。高下不一。地土通邦皆嘉美。大河有二。一曰特拉華。一曰色斯貴哈拿。其餘小河運河。各處相通。天時無酷冷。亦無酷熱。土



產雜穀等類莫不各極其良而煤鐵則尤為最多計聯邦之所出本邦居大半焉

按邦中東西之山皆產煤以價者火車出入故販往各國者甚眾考之年前二年本山煤五百斤值銀二兩而復買十二兩一擔其利甚厚吾知其源無已也至若貿易工作農藝一切皆與別邦等邦分

六十三郡邑約數百邦都之名曰哈力斯帛鎮之最繁者曰費勒特費其鎮東界特河西連斯古結勒河離鎮南行六十里即二河合流之處但鎮之左右雖近二河然水多不適用居民類皆埋置通管引取遠水為用

特邦

按經緯度數南自三十八度二十八分起至北三十九度四十七分止計長一度十九分東自七十四度五十六分起至西七十五度四十六分止計寬五十分

特即特拉華邦當前二百五十餘年為費之長官特拉華者所得故以其名名之地界北連邊東北近鳥邦以海灣為界東接洋海南與西均界瑪邦地勢大於洛約一半之地惟民數則較少焉通邦原野坦平無高山大河所有小河數支其源皆入於海與海灣地氣同邊鳥二邦餘類別邦郡治三鎮邑二十有六都邑曰士花邦君之任滿四年一易是邦地雖狹隘然其政治教化則與別邦無異云



瑪邦

按經緯度數南自三十八度起至北三十九度四十三分止計長一度四十三分東自七十五度四分起至西七十九度三十三分止寬處凡四度二十九分

瑪邦即瑪理關

命名之意見上卷開國原始篇

北界邊邦東界特拉華

與洋海南與西均界費邦地比邊邦不過四分之一但較花界為稍大耳西北一帶山嶺疊出東南皆平地中有遮西壁大灣直貫邦中界邦為兩灣寬六七十里長五百餘里偏西有婆多麥大河即與費邦分界之河跨河有地曰科倫布亞者係本邦與費人公輸之地是為國都圖載上卷邦都道路篇邦內天時地利均屬中和土產咸備山嶺間有煤石民數六十餘萬郡治二十邦都曰安拿波列斯通邦最大之鎮曰巴里底莫在遮西壁灣之西

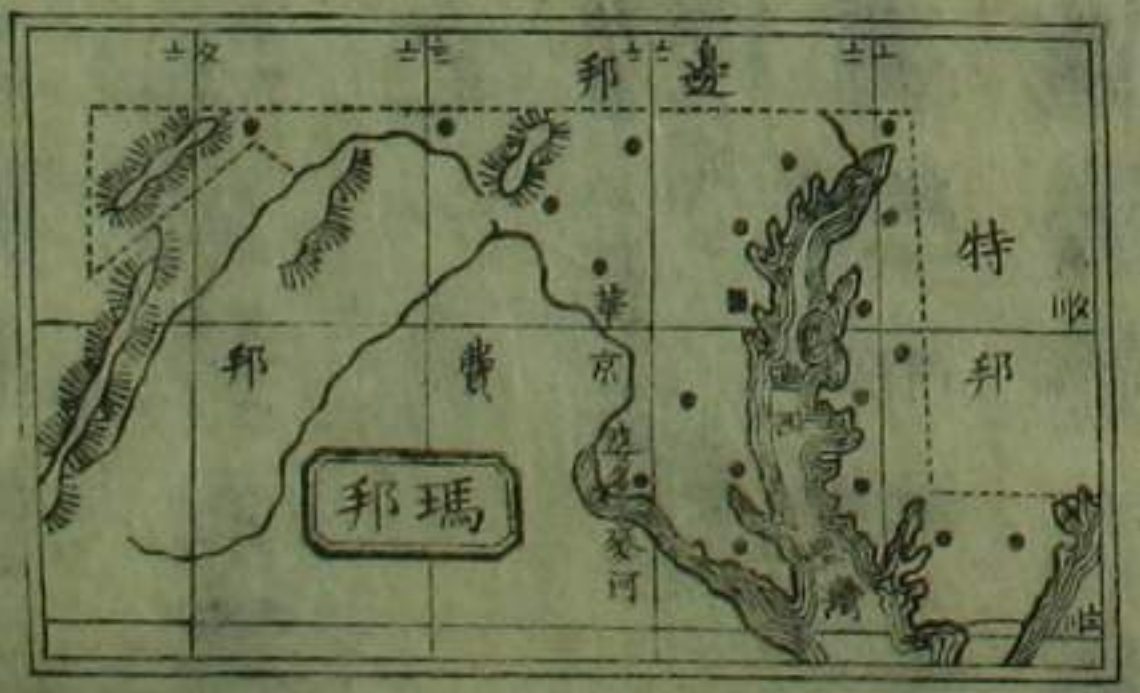
地四方每方約十二里鐵路甚多各邦皆通商旅來往最為便捷以故戶口貿易極屬繁盛本鎮又有快船一

種駛行甚疾遠近人皆耳其名曰巴里底莫飛船按聯極

大之鎮除紐約外次為費勒特費再次則推是鎮焉

政治邦君一四年一任元老

二十二任與邦君同惟屆二年則一班出一班入焉紳董七十四人任二年俸金與元老同每員一日銀四元外路三十里另加費一元亦同元老至若邦君死則歸元老之長代理設亦不終則紳董之長理之審官由民選邦會兩年集議一次大學



十三為師者九十八人，每年凡費銀十有二萬。考之前百三十年，有洋教會二百餘人，被歐洲驅逐，來居本邦。其後從者幾過大半，然至於今，亦不過十之一矣。

費邦

按經緯度數南自三十六度三十分起至北三十九度四十三分止，長三度十分三分，東自七十五度十分起至西八十三度三十三分止，計寬八度二十三分。

費邦即費爾治尼亞，乃英人讚美王后之意。詳上卷開國原始篇。

其地北界邊瑪二邦，東接瑪邦與洋海，南連諾典二邦，西界建呵二邦，當邦之西北角，另有狹長餘地，與西界相連，長不過一度之地，東鄰邊邦，西以呵河為界。計自

九度四十三分，長至四十四度三十八分止。疆域與新英之全地等。地分四分

東分近海容三十六郡，皆沙土之地。過此則為傍山之

地，此分內容三十三郡，多平原。有開國者華君之居室

在焉，名瞞第飛嫩去國都以南約四十五里，當婆多麥

河之西。按此地乃華君居室墳墓所在，現聯邦國人思其遺愛，恐其日久荒廢，凡國中婦女各出已銀

捐買其地，不時修理，以為前賢遺跡，既後人懷古之地云。中分有長嶺，上自東北接

貫西南，其間陵谷之區，類皆沃壤，容十九郡，向西之分

亦屬平地，較東三分之一之地為更寬，容四十九郡，邦中大

河二曰婆多麥，曰呵海呵，別有諸小河，計

在山東者皆入源於海，山西者皆會注於

呵河，另有數鹹泉，終年不竭，是為鹽水發

源之處，地利五金俱備，而金為盛，煤鹽亦



多。土產五穀百果棉花蒜等無不蕃生。烟草每年約出
六百萬斤。據前十年清查戶冊民數約一百五十萬內
白人凡八十九萬四千八百餘。黑人凡五十二萬六千
八百餘。按黑人之自主者不過五萬四千三百餘。其爲
奴者則有四十七萬二千五百餘之多也。綜計四分郡
治。凡一百三十有七。邦都曰理治門的。在占士河之旁
與東分之地相近。

諾邦

按經緯度數南自三十三度五十分起至北三十六度三十分止計長二度四十分東自七十五度二十五分起至西八十四度三十分止計寬九度五分

諾邦即諾格阿利納諾之云者譯言北也。初歐洲人來
是地因其王名格阿利遂以王名名之本無南北之分
迨前之百餘年截地爲二始分爲諾與二邦云。與者言
南也。地界北連費邦東與東南俱界海南接與卓二邦
西鄰典邦地之大小畧遜於費計分費地爲六分花邦
不過六分之一本邦約得其五大率比福建省爲稍小
焉。邦內地土不一應就地勢分爲三分。西分山峯羅列
高者六七百丈陵谷甚多。中分平原遼闊極爲
佳壤。惟東分近海三四百里一帶地形汙下類
多停潦之區水草叢生民居不便。濱海小島環
峙截水成數海灣然皆不甚深商船罕有至者。
邦之東北有大河曰羅暗鄂其源入於亞壁麻



爾大灣。又有大爾、孛士結比非耳諸河，皆南入於洋海。地氣除海濱水潦之地，濕氣甚重，餘則溫和。民數凡八十六萬九千餘，內白人五十五萬三千，黑人三十一萬六千餘，其中黑人之自主者二萬七千四百，為奴者二十八萬八千五百餘。地利多松木，又多松香、金、銅、鐵、煤俱備。農圃所出，稻、麥、秣、米、烟草、山芋、絲、麻等，皆饒裕。貿易工作，大畧同別邦。政治為邦君者，由公室選舉，屆兩年一次。元老五十人，公室之員一百二十，即紳董也。郡分七十九都邑，曰老里，在邦中，近東流之孛士河，居民不甚稠密。

叟邦

按經緯度數南自三十二度四分起，至北三十五度十二分止，計長三度八分。東自七十八度二十五分起，至西八十三度十九分止，計寬四度五十四分。

叟邦，即叟格阿利納，言南之格阿利納也。北界諾東與南俱界海，西界卓邦。地類三角形，比緬邦微小，約抵山東省一半之地。地勢高下，與地氣之燥濕均同諾邦。西接諾邦之嶺，高者凡四百餘丈，土內間產五金，但不甚多，故民不大檢之。迤東一帶多海灣，大比底、小比底二河，其源皆合流於此。至於邦中之散底河，與西界之颯番拿大河，則又南行而注於海。邦中農圃最佳，所產稻穀、棉花均為聯邦中之極好者。餘與諾同。民數凡六十六萬八千五百餘，內



白人二十七萬四千五百，黑人三十九萬三千九百餘。其中黑人之自主者，八千九百六十人，為奴者，凡三十八萬四千九百八十餘云。政治，邦之正副二君，概由元老紳董會選，二年一次。元老四十五人，任四年，每屆二年，則上班出而更下班焉。紳董一百二十四人，任與邦君同。郡分二十九都邑，曰科倫布亞，在散底河之北支，曰堪厄里河之旁，邑之最大者，曰查爾士頓，近海灣，乃通邦貿易，奏集之處，為前一百八十年，居於是地者所築。初本邦與諾邦俱屬於費，迨後分地自治，始不相屬。格阿利王遂以諾叟二地賜國，后云。事在前一百二十年。

上曰字恐在字之候

卓邦

按經緯度數南自三十度二十二分起，至北三十五度止，計長四度三十八分，東自八十度四十八分起，至西八十五度四十分止，計寬四度五十二分。

卓邦即卓爾治亞，其界北鄰典諾二邦，東北連叟邦，東與東南俱界海南鄰福邦，西鄰雅邦，地比費邦微小，畧大於直隸省。邦中地面亦分三分，與叟邦同。押利結尼山之旁支，斜貫邊瑪費諸邦而來者，入本邦之西分而盡。山間有石洞，高數丈，望之冷冷然，有流水焉。好事者結筏而入，深歷十餘里，則瀑布飛下，不可復進矣。中分悉平地，惟邦東近海之處，沙土相雜，不時泥濘，頗艱於行。所有颯番拿大河，與呵結治亞拉打麻哈二河，皆歸注於各海灣。地



氣暖於諾叟二邦西分間產五金煤石但開採不便故民不甚屬意焉農家所出豆麥秣米絲麻烟草棉花山芋糖為最多工作貿易同諾叟二邦民數據前十年核算共有九十萬六千一百餘內白人五十二萬一千五百黑人三十八萬四千六百餘其間黑人之自主者凡二千九百人為奴者凡三十八萬餘邦內分九十五郡都曰密理治威里最大之邑曰颯番拿離颯河之口約遠五十餘里云

考十三地盟聯之始卓邦為最小其時聯邦以西諸地或屬別國或屬荒野類皆獸蹄鳥跡人烟稀少之區然

茂字恐衍

不數十年後所謂諸地者俱屬於聯邦人丁之旺財利之富茂無以加噫抑何興之勃也

福邦

按經緯度數南自二十四度三十分起至北三十一度止長六度三十分東自八十度起至西八十七度四十五分止寬七度四十五分

福邦即福落里得北界雅卓二邦東界海南接墨是科海灣西鄰雅邦地形斜長有如曲尺

按直處長六度三十分寬不過三百

里東南西北皆鄰海橫處自東至西寬七度四十分便明卓邦較直隸省之地稍廣乃聯邦中極南之邦通邦皆坦平惟迤東一帶與邦南悉水潦之區以近海故也濱海水甚淺邦東之桑占河與邦中之蘇華尼亞



把拉基哥拉等河皆散注於沿海各灣別有小河小湖甚多地氣在聯邦為極煖之處土地所產以農圃為最凡雜穀棉花絲麻等莫不嘉美工作不甚多貿易較盛綠邦地大半近海商船最便於來往也民數凡八萬七千四百餘人內白人四萬七千二百黑人四萬三百餘人其間為奴者三萬九千三百自主者不過九百餘人而已邦中正副二君蒞任四年則避位另從民選郡治二十八都曰打拉哈西考開國之時是地尚屬於士班雅國迨前四十年始為聯邦所得然居民尚少洎乎前之丁巳年乃陞為邦焉

雅邦

按經緯度數南自三十一度十分起至北三十五度止計長四度五十分東自八十四度五十三分起至西八十八度三十分止寬三度三十七分

雅邦即雅拉巴麻前六十年與密邦同為聯邦屬地迨前四十餘年始各由部而陞為邦焉地界北連典東鄰卓南接福邦與墨灣西界密邦地勢長方形大小同諾邦西北有長嶺高者約百餘丈乃押山之尾支入本邦而盡者山產煤鐵然民不甚採之邦中之河皆貫邦南流大河名雅拉巴麻其源注於磨庇理海灣地氣向南極暖通邦皆膏腴之壤所產多五穀百果而棉花稻米以及鹽糖則又最盛焉工作無多貿易以棉花為重皆由磨庇理灣出



洋。按聯邦通國所出棉花民數計七十七萬一千六百

餘內白人四十二萬六千，黑人三十四萬五千一百，其

間黑人之自主者二千二百餘，為奴者凡三十四萬二

千八百之數。郡五十二，分兩分，南地者郡三十四，北地

者郡十八，都曰滿恩米力，邑之繁盛者名磨庇理，在海

灣之旁，但灣中之水甚不適用，邑民皆仿紐約費勒特

費二鎮之法，引取遠水云。

密邦

按經緯度數南自三十度十分起，至北三十五度止，計長四度五十分，東自八十八度十二分起，至西九十一度三十六分止，計寬三度二十四分。

密邦即名密斯昔比者，其地北界典邦，東連雅邦，南接

墨灣與祿邦，西鄰祿耳二邦，以密河為界。地之寬廣與

紐邦同，形如鋸刀，緣密河之曲折多也。通邦坦平，河道

頗不少，大者即密河，在邦界中，沿流直上，凡長千數百

里。邦之東北地勢微高，故邦內之水有東下而入於雅

邦者，有西下而入於密河者，惟邦中之水則直注於南

界之墨灣。地土除近密河之處，年中間有水患，餘悉沃

壤。氣候之寒暑與雅邦相似。土產多稻、麥、絲、麻、秫、米、山

芋、棉花、糖等物。貿易惟在本邦，罕有外

販者。民數總計六十萬六千五百餘，內

白人二十九萬五千七百，黑人共有三

十一萬八百人，其間自主者九百三十，為奴者凡三十



萬九千八百餘邦內計五十九郡分兩分在南者郡三十有六在北者郡二十有三都曰查克遜在比爾里之西譯即珠江也商賈叢聚之邑曰納栢士與密河相近火船商舶往來販運稱極便焉

祿邦

按經緯度數南自一十八度五十五分起至北三十三度止計長四度五分東自八十八度四十分起至西九十四度二十三分止計寬五度四十三分

祿邦即祿細亞那北界耳密二邦東界密邦與墨灣南亦接墨灣西鄰德邦地比邊邦微小較浙江省又加大焉通邦地面坦平西北畧高東南與近南一帶半為積潦之地附邦之東南多小島邦內河湖甚多大者為密河又有捏的譯紅河與華世大二河俱合流於密河近密

河之處地勢低於西北約一二十丈河道多半高於地面故當密河氾濫時常有水患地較南於密雅等邦而寒過之土產煤鐵鹽石膏等物農圃之利有雜穀秣米烟草棉花糖無花果等工作貿易與鄰邦同民數五十一萬七千七百六十內白人二十五萬五千四百餘黑人二十六萬二千二百餘其間黑人之自主者一萬七千四百六十為奴者二十四萬四千八百餘人邦分四十七教道按教道即郡也因是地先為洋人所居故有是名後歸聯邦之遂仍都之所在曰巴安祿施商賈聚集之邑曰紐呵連尼斯在密河之旁貿易與諸



大鎮相等。初凡在密河以西，落機山以東諸地，除德邦屬墨是科國，餘皆為歐洲人所據。繼後歸於法國。前之五十八年，聯邦乃以銀二千萬餘購之。於是落山以東者，皆聯邦之地矣。遂於前五十年立本邦為部。越一年乃陞之為邦焉。

德邦

按經緯度數南自二十五度四十五分起，至北三十六度三十分止，計長十度四十五分。東自九十三度三十分起，至西一百六度四十五分止，計寬十三度十五分。

德邦即德過瑟斯。當二十五年以前，原屬墨是科國。迨二十五年始畫地自立。越一年乃入聯邦。於是立之為部。繼復陞為邦焉。地界北連印甸，東北接耳邦，東近祿邦，東南界墨灣，南與西南接墨是科國，西連爾柳二部。

河之處地勢低於西北約一二十丈。河道多半高於地面。故當密河氾濫時，常有水患。地較南於密雅等邦，而寒過之。土產煤、鐵、鹽、石膏等物。農圃之利有雜穀、秣米、烟草、棉花、糖、無花果等。工作貿易與鄰邦同。民數五十一萬七千七百六十。內白人二十五萬五千四百餘，黑人二十六萬二千二百餘。其間黑人之自主者一萬七千四百六十，為奴者二十四萬四千八百餘人。邦分四十七教道。按教道即郡也。因是地先為洋人，所居故有是名。後歸聯邦。都之所在曰巴安祿施，商賈聚集之邑。曰紐呵連尼斯，在密河之旁，貿易與諸



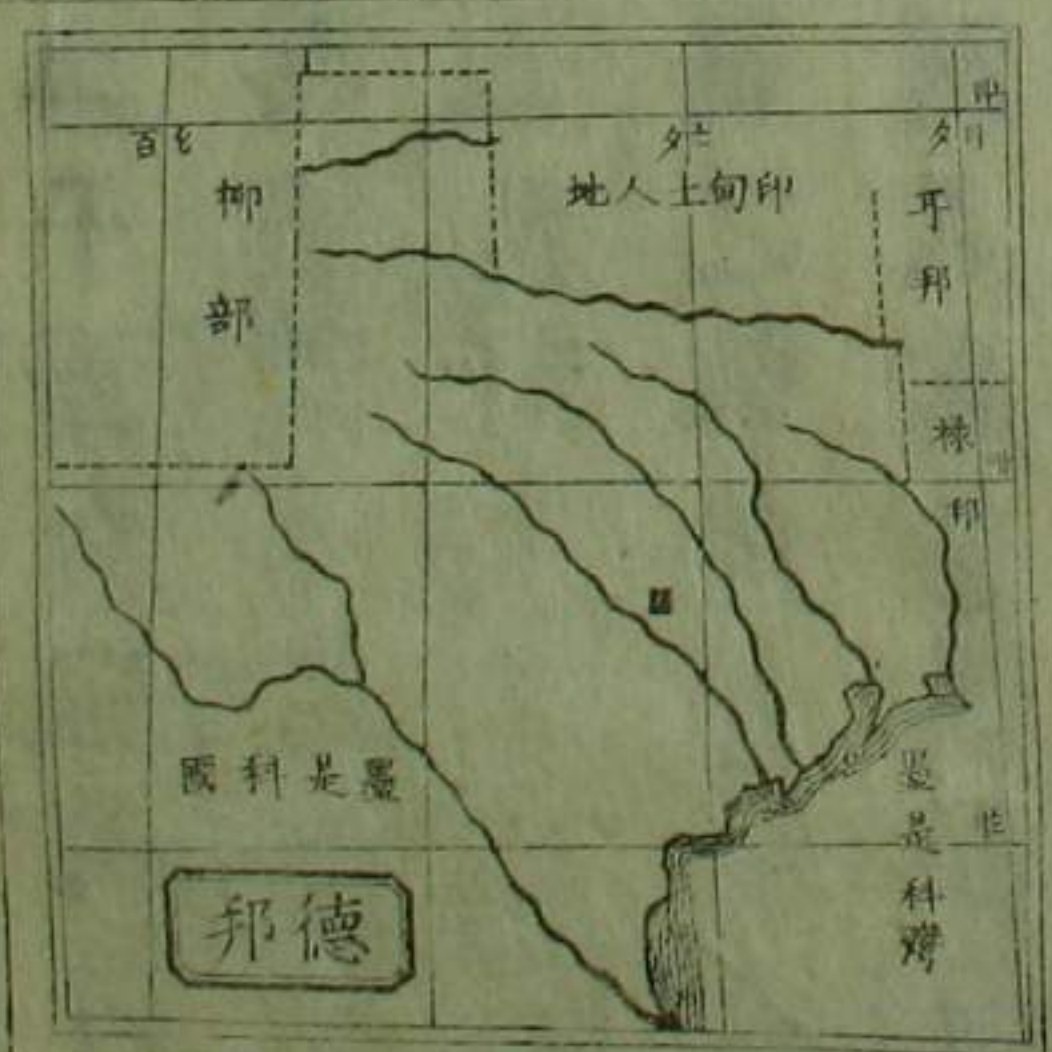
大鎮相等。初凡在密河以西，落機山以東諸地，除德邦屬墨是科國，餘皆為歐洲人所據。繼後歸於法國。前之五十八年，聯邦乃以銀二千萬餘購之。於是落山以東者，皆聯邦之地矣。遂於前五十年立本邦為部。越一年乃陞之為邦焉。

德邦

按經緯度數南自二十五度四十五分起，至北三十六度三十分止，計長十度四十五分。東自九十三度三十分起，至西一百六度四十五分止，計寬十三度十五分。

德邦即德過瑟斯。當二十五年以前，原屬墨是科國。迨二十五年始畫地自立。越一年乃入聯邦。於是立之為部。繼復陞為邦焉。地界北連印甸，東北接耳邦，東近祿邦，東南界墨灣，南與西南接墨是科國，西連爾柳二部。

地合祿密雅卓福五邦之疆域畧小而直隸省則又不及本邦四分之一焉。地勢東南近海一帶較低，過此則為平原，再過至於西北則多落山之支，地微高。山產金、銀、銅、鐵、鉛及各種大木皆備。至於水道則邦中甚多，販運最便。河之大者有理呵骨關、理呵牛齊斯、哥羅拉度、比捏蘇、替里尼底、些比理、捏的等河。別有諸小河類皆自西北流注東南之海灣。其水間有可以作鹽者，或作藥者。地氣因邦域甚廣，故各方之寒暖互異。土產五穀、百果、棉花、烟草、絲。



蘇糖等物極為繁盛民數二十一萬二千五百餘內白人十五萬四千餘黑人凡五萬八千其間黑人之自主者約四百為奴者五萬八千一百餘人此前十年之數也前五年再核則多至四十八萬有奇之數外有別國之人來寄居者則不可勝數然以歐洲人為最多邦內之地總計立為郡者數凡八十其餘野地尚多均在邦之西偏因戶口不繁故猶未能成郡云邦都曰奧士定距墨是科海灣尚七百餘里在哥羅拉度河之東

耳邦

按經緯度數南自三十三度起至北三十六度三十分止計長三度三十分東自八十九度四十分起至西九十四度四十二分止計寬五度二分

耳邦即耳剛色斯其地北界默東鄰典密二邦南接祿

邦西南連德邦西鄰印甸土人地疆域大於直隸省而比雅邦微小焉地勢邦西畧高東界殊卑下每年密河漲漫時恒為水患所苦東北有數小湖近湖一帶悉為水潦之地民居頗為不便邦中小山羅列峯嶺相望但高者皆不過二十丈山多木又多飛禽野獸間產煤石五金等民以取之不便故皆未經開採焉其上別有熱泉數十處泉水率作硫磺氣可作藥用邦內河之極大者即密河在邦東又有自西阻東橫貫邦中入於密河者是為耳剛色斯河其名回的者譯即白河也



地氣西北冷於東南。貿易均出本邦。罕與外交通。邦無銀鋪。因邦政先曾開設銀鋪。後以虧本故不准民再立矣。農圃最盛。居民務者約四分之三。土產多牛、馬、羊、豕、雞、鴨、五穀、秣米、棉花、山芋、糖、鹽等。民數二十一萬九千八百餘。內白人十六萬二千一百。黑人四萬七千餘。郡分五十一。都曰歷地。洛克在耳河之南。

典邦

按經緯度數。南自三十五度起。至北三十六度三十五分止。計長一度三十五分。東自八十一度三十七分起。至西九十度二十八分止。計寬八度五十一分。

典邦即典捏。西前六十年立為邦。北界與建費為鄰。東東南界諾邦。南接卓雅密三邦。西連耳。西北界默邦。地面南北短而東西長。西北與東南二角微缺。西南與東北二角微長。成斜方形。約比邊紐二邦畧小。然大於浙省焉。地勢多山嶺。故通邦之地皆一起一落。高下相間。邦之東有押山數支。皆自東北斜貫南方。又有干布關的山。亦自東北貫至南方。俱蜿蜒數百餘里。上多洞穴。或探之。有深入至三四十里者。山間之地多平陵大谷。地產五金、煤石。又多大木。及造屋之石。間有藥泉。飲其水謂能去病云。至於水道。則西有密河。北有干布關的河。邦中又有大河。自干布關的山之東北發源。南經雅邦。復由雅之西北回貫本邦。與干布關的同注於呵河者。



則典捏西河也。地氣寒暑均平。貿易工作農圃土產等。均與聯盟諸邦大畧相同。民數共一百萬二千七百餘人。內白人七十五萬六千八百。黑人二十四萬五千八百餘。其間黑人之自主者。不過六千四百人。而為奴者。則二十三萬九千四百餘也。郡共七十九。計在干布關的山之東者二十有八。在邦之中者三十有二。在西分者凡十九郡。都曰那是越里。在干布關的河之南。

建邦

按經緯度數南自三十六度三十分起至北三十九度六分止計長二度三十六分。東自八十二度二分起至西八十九度四十分止計寬七度三十八分。

建邦即建德基。其界北連音呵二邦。東鄰費邦。南接典邦。西界默伊二邦。約比緬邦微大。而小於浙省。地面平

衍處居多。邦東有干布倫的山斜亘東南。下接典邦。邦之北境一帶離呵河數十里。另有無數小山排列。皆不甚高。地有五金。民不嘗採之。又產木與煤石。山間多鹹水藥水之泉。洞穴比典邦更多。別有一洞。春夏之間。風由外入。秋來則風自內出。至其深淺頗難窮究。昔人有入之者。據云行五十里。不盡而返。邦中小河甚多。大者曰呵河。由邦之東北沿邦西流。下通密河。以為呵音伊三邦分界之限。凡邦中之干布倫的河。典河。及諸小河皆入之。地氣當聯邦南北之中。故溫和為最。田土皆肥沃。



所產若秣米、烟草、蔗、苧等極盛，而五穀更蕃。貿易均在邦內販運，鮮有外出者。考前五年之民數，計凡一百一十萬人，內白人八十萬餘，黑人之自主者十萬有奇，餘則盡奴僕，數約二十萬。邦分百郡，都曰佛蘭飛的，邑之大者曰慮士威里，在呵河之南。政治，邦君正副各一，由民選，任均四年，滿則別舉，無連任之例。若正君立一年，病故則聽民

與君同。紳董一百，皆任兩年。邦政集議，每二年一次焉。

呵邦按經緯度數，南自三十八度二十四分起，至北四十二度止，計長三度三十六分，東自八十度三十四分起，至西八十四度四十二分止，計寬四度八分。

呵邦即呵海呵，當聯邦開國時，尚屬野地，後十餘年始

有往居之者，迨前五十九年，乃立為邦焉。其界北接米邦，又連衣湖，東鄰邊費二邦，南界建邦，西並音邦。地大於浙省而小於祿邦。形類方正，但東南一角微缺。邦北有衣里湖，南有呵海呵大河，近河湖之地，皆一望坦平。惟邦中岡阜相接，地形隆起，故邦北之諸河，皆分入於衣湖。邦南之河，若穆士敬翁、西呵度、米亞密等，皆分入於呵河。地氣比邊邦之東境稍暖。邦東地土產煤、鐵及林木甚多，又有鹹泉鹽井等。井之深者可七八十丈。

農圃極佳，秣米及綿羊毛，所出最多。工作貿易亦頗繁盛。邦中大學、醫館，以及養贍



聾啞目盲各殘廢之仁會無不全備畧如紐馬等邦民
數據前五年凡二百三十一萬餘郡分八十七邦都曰
科倫布在西呵度河之東鎮之大者名津津拉地言西
后之處喻地在西南呵河之岸蓋在聯邦中分密河谷
之諸邦中其鎮多而且大者要當推是邦為首焉
考聯邦立國之始諸邦皆有屬地在呵河以西如音呵
伊等是也其時戰爭未息需費尙多公議各輸屬地於
國凡有欲是地者入銀於國以購之以抵兵費之用於
是定例居其地者民數額滿准其自立為邦同與盟會
如呵邦者其最先自立者也

米邦

按經緯度數南自四十一度四十分起至北四十七度四十分止計長六
度東自八十二度二十五分起至西九十度三十四分止計寬八度九分

米邦即米世幹北界蘇湖東界休倫衣里等湖南連呵
音二邦西鄰威邦以米湖為界地處四大湖之間水面
與陸路幾相埒大率分邦為九分水得三分有奇約稍
小於浙省之界地得五分有奇約比福建微大若在聯
邦中相較不過稍大於耳邦然綜其水陸而論可以合
江蘇安徽之地相比焉地勢為湖所阻
截然中斷南地皆屬平原北地間有小
山高者不過二十丈山有鹽井又有藥
泉地土多沙礫產銅鐵而銅之多頗以



是邦為最。邦中小河不少，均散入於諸大湖。湖之各種魚鳥，生育極蕃。農圃所出，五穀亦佳。民數凡四十萬。郡六十四，都曰覽星。邑之大者，名地推來耶。在邦之東南，休衣二湖之間，貿易甚為繁富。政治，邦君一，副君一，元老三十二，紳董七十二人，均係兩年一選。他如學堂、仁會等，皆同呵邦。初來是地者，在前之二百五十年時，以法人為最先。越百年，法之洋教人至者日眾，於是始建地推來耶鎮而居之。迨前九十七年，英人復驅而得之。泊乎聯邦開國，始屬聯邦，然猶是部也。前二十四年，乃陞之為邦。

音邦

按經緯度數，南自三十七度五十一分起，至北四十一度四十六分止，計長三度五十五分，東自八十四度四十九分起，至西八十八度二分止，計寬三度十三分。

音邦，即音地亞那。前四十五年始為邦。北界米邦與米湖，東鄰呵邦，南接建邦，西連伊邦。地比緬邦稍大，而小於浙省。邦內無崇山峻嶺，不過畧有小山。山產煤鐵，多木，若松、杉、橡、楓、榆、木棉等樹，多有之。兼有鹹泉。西北小湖甚多，與湖廣之地相彷彿。其大者曰海驪湖，是處地土微卑濕。邦中有華帕是河，由東貫西，以為與伊邦交界之處。又南有呵河，皆為本邦最便之水道。近華呵二河之地，地勢悉坦平，蓋沃土也。至其天時寒暑，類同呵邦。貿易工作，



不大繁盛。務農之家極眾，多桃、梅、蘋果、葡萄、核桃。諸佳果又廣畜牛、馬、禽、獸等。按前五年核之，馬、騾凡三十餘萬，牛八十萬，羊九十餘萬，猪凡

五百七十萬。其民數約一百十九萬丁。那分九十一郡，多鎮

邑。都曰音地亞那波列士。音地亞那者，印度也。言其土

都也。言音地亞那之都也。又有謂是都為鐵路之總會者，言各邦之

火車皆須會聚於此也。蓋都中多鐵路，計凡八條。都東

喇那之地，列頭約長三百餘里，東南者通津、津、拉、地、約

三百三十里，都之南者，鐵路有二，一通馬地，約

六十里，一通費爾孫威里，約五百四十里，都西者通

地，理好的約二百餘里，西北者通拉非邑，約一百九

十餘里，都北者通皮魯，約二百二十餘里。總計密河以東

之諸邦，凡商民來往貨物出入，未有不曾於是都者。蓋

是都乃據諸鐵路之要云。至密河以西之鐵路，方經創

始，故不具論。政治，邦君二元，老五十，紳董一百餘。如學

堂、仁會等，皆與呵海呵之畧同。

伊邦 按經緯度數，南自三十七度起，至北四十二度三十分止，計長五度三十分，東自八十七度四十九分起，至西九十一度二十八分止，寬三度三十九分。

伊邦即伊利那倚前二十三年始繼呵音之後而為邦。

其界北與威接，東北連米湖，東鄰音邦，東南界建邦，西

南與西鄰默愛二邦。地之大小同山西省，約比米邦微

隘。邦之西有密河，東南有華帕是河。邦

中又有伊利那倚、格斯格亞等，暨

諸小河，悉各隨地勢，順流下注，故有北



入米湖者，又有西入密河，而東入華帕是者，皆緣邦中之地，多小山以間之也。山產銅、鐵、煤，及各佳木，而鉛為最多，鉛之所曰厄里納，工作亦以採鉛為盛，蓋取之不盡，用之不竭云。習商賈者，多與外邦相交易。田土極膏腴，地氣無嚴寒酷暑。土產山芋、秫米、稻、麥、葡萄，及各種佳果等，又多飛禽野獸，民數凡一百二十四萬餘。郡分九十九邦，都曰士兵非里。今年辛酉，聯邦所選之國君，姓林根者，即是邦都邑之人也。邦多邑鎮，其最大者曰市高俄，在邦東北米湖之岸。鎮四方街道頗稠密，而寬廣。當鎮之中有小河一條，長四五里，深十餘丈，上連米湖，下分兩支，一出鎮南，一出

鎮北，商販之船往來不絕。又鐵路甚多，火車尤便，是地貿易之盛，宛與漢口鎮相彷彿。按鎮中居民，考前二十年，不過五千人，越五年，則一萬二千，又五年，則二萬八千，再則八萬，今乃十萬有餘，其生聚之盛，可想見矣。

默邦 按經緯度數，南自二十六度三十分起，至北四十度三十分止，計長四度。東自八十八度五十五分起，至西九十五度三十八分止，計寬六度四十三分。

默邦，即默疏理，前四十年始升部為邦。地之北與愛邦相連，東接伊邦，東南建邦，南鄰耳邦，西南近印甸地，西齊剛部，西北界拿部。地較大於山東，而比緬邦約寬一倍焉。邦中小山頗不少，惟西南有嶺一條，較諸山略高，名呵撒克山。山地多木石，及各種佳果，又產銀。



鉛銅鐵煤等。邦中小河不勝縷述。其大者則邦東之密河與密河西支之默疏理河。

也。是河北密河更寬。由聯邦之西北落機山發源。流經

萬里而貫本邦。邦中小河皆入之。東南一帶微有水潦

之區。地氣通邦和平。工作民不甚務。貿易同鄰邦。土產

有稻麥稗芋。蘇苧等。民數八十三萬餘。內有黑人約十

萬。其為奴者八萬有奇。

按默部未入聯邦以前。國會建

分以時。默邦始與盟會。而有奴僕。若許故國政力爭之。

然外。自後再入。聯邦者。必遵前制。有以默邦為例者。

是必約。勿納。于。是。國。人。皆。法。遂。名。邦。分。一。百。郡。都。曰。遮。費。

孫在邦中。當默河之南。其大鎮曰桑路斯。鄰密河之西岸。在默疏理流入密河以下之地。

愛邦

按經緯度數。南自四十四度四十分起。至北四十三度三十分止。計長二度五十分。東自九十度十二分起。至西九十六度五十三分止。計寬六度四十一分。

愛邦即愛約娃。前十五年始立為邦。其界北與梅鄰。東

界威伊二邦。南界默邦。西界拿第兩部。幅員約與雅邦

諾邦同。而微小於福建。地勢較平原略高。倏凹倏凸。彷彿岡陵相接之勢。邦之東西各有大河。東

曰密河。西曰默河。即與鄰近邦部分界之

處。邦內另有無數小河。河流各分東西。西

地較高。又與默河相近。故流於西南之諸



河形勢多短促流於東南者河道頗迂遠其最著者曰弟磨尼斯及愛約娃等河皆會歸於密河諸河之岸地土肥潤林木秀美曠野之區無樹木多茂草足供遊牧與威邦同地利五金煤石俱全而鐵為至盛氣候寒暑與音呵相類而寒於默邦土產稻麥秫芋各雜穀及絲麻果實等貿易不出本邦多以土產相交易民數據前十年約二十萬前四年則五十一萬矣按內有自客地來移居者如新英之民約二萬餘邊費等邦者約八萬聯邦之南地者約二萬鄰邦者約二十萬外國來居者如日耳曼荷蘭之人約三萬九千英人約三萬而本邦之民不過十萬有奇餘其他別國之人約一萬統計男丁凡二十七萬女丁凡二萬八千餘蓋凡新立之邦地廣稀類多如此也

十四萬戶口約八萬之數邦分郡四十有九都曰弟磨尼斯最大之鎮曰度卜克在邦之東北隅約離密河之西岸不遠云

威邦

按經緯度數南自四十二度三十分起至北四十六度五十八分止計長四度二十八分東自八十四度八分起至西九十二度五十四分止計寬八度四十六分

威邦即威仕幹清前十五年始陞為邦北界蘇湖與米邦東界米湖南界伊邦西南愛邦西界梅邦疆域比雅耳等邦畧大彷彿中華之福建省地勢層次隆起作覆釜形西北一帶地微高亢然小湖甚多邦內又有小嶺數條勢亦蜿蜒水道邦中河湖最多北有蘇湖北方之諸河入



之東有米湖東方之諸河及直壁洼河入之西有密河
邦中之威仕幹清河等入之諸小湖中以威尼輩俄湖
爲稍大通邦水色無論河湖皆清澄可愛氣候極平和
地利產銅鐵鉛煤石膏大木等及農圃之屬貿易均在
本境民數據前五年凡五十有五萬郡分三十一按本
那曠土尙多以居民邦都曰馬地遜在四湖之中蓋都
之四面各有小湖也其鎮之大者曰密華基在米河之
西岸初聯邦之人居是地不過三十年前二十年核之
民數二千人後十年則多至二萬前五年乃三萬矣他
鎮相類。

梅邦

按經緯度數南自四十三度三十分起至北四十九度止計長五度三十分東自八十九度三十分起至西九十七度二十分止計寬七度五十分

梅邦即梅尼所達前戊午年始陞爲邦梅尼者譯言水也所達者譯言天青也言是邦之水色有如天青故取以名邦也其界北連英之屬地東鄰蘇湖與威邦南接愛邦西界弟部地土之大同廣西與江西省約合諾叟二邦之地地勢當邦中偏西之地極高以較墨灣之海面凡高二百餘丈邦北與西山嶺甚多皆高平如原邦中一帶亦多平地然有湖無數大小不等類皆有小河以相貫通畧如串珠之式其最大者曰紅湖又東北有林



湖半屬英地半屬聯邦諸湖皆多魚與水鳥有名倚答
 士克湖者乃密河之源其源由邦中透迤而東以次南
 流至海凡長七八千里按密河在邦境中沿流約二千
 四百餘里蓋在桑安多尼瀑布之上者凡一千八百里
 在瀑布以下者六百餘里邦東之小河皆入之邦東北
 之水另分入於蘇湖以次至於東海其源約長八九千
 里邦西又有諾捏的大河意即北紅河也其源亦自邦內北流
 至英之屬地長亦五六千里邦西之諸河入之按密河
 與北紅河發源之處相距不過數里但不相通間有以
 人力舁小舟過此則較為便云邦中別有梅尼所達河

長約與邦內之密河等西界又有壁格素等河意即大索河也
 即與弟部分界之處通邦地土多沙石林木皆生於濱
 水諸地其他曠野之處惟草最茂一望無際邦內有瀑
 布甚耐觀瞻名梅尼哈哈譯言水笑也地氣甚冷河冰
 凝結半年始解然雨雪最少土產五穀百果皆備而野
 米至多山嶺之間產銅鐵鉛煤野獸等又其地有一種
 紅泥可作陶器據前十年民數不過六千前五年乃有
 七萬前三年則十六萬考是邦向有印甸土人近被聯
 邦教化亦能讀書務農為聯邦之良民矣邦內除未立
 郡之野地外現分五十三郡邦都曰桑保羅在密河之

東岸桑安多尼之南五十里。沿密河一帶有數鎮。又邦之西北與英地分界之處有鎮一曰便比納。乃前數十年英之侯爵瑟克爾格者所得。其鎮居民約一千五百。皆土人貿易或以獸皮或五穀等出入駕車皆以犬代。政治邦內正副君主各一。每任二年。元老三十七人。紳董八十人。餘如審判等官皆與新英各邦略同。

附 弟部

按經緯度數南自四十二度三十分起至北四十九度止計長六度三十分。東自九十六度三十分起至西百三十三度三十二分止計寬七度二分。

弟部即弟哥達

按稱部者所以有別乎邦也。邦部之分乃視民之多寡為斷。民多者陞為邦。政

皆自立。民少者立為部。政事一切皆國政遣官理之。故曰部也。 北界英之屬地。東鄰梅

愛二邦。南與西均界拿部。地土約合費諾二邦之大。比

於華之江蘇安徽省焉。部中山嶺最多。東有諾捏的及壁格素河。即與梅邦分界之限。西又有默疏理河。販運甚便。其餘土產一切略如梅邦。按是部原屬梅地。因梅於戊午年既陞為邦。故於是年中分其地自立為部。現部內野地尚多。居民不過數千人。故猶未能成邦也。

拿部

按經緯度數南自四十度至北四十九度計長九度。東自九十五度二十分至西百十三度三十分計寬十八度十分。

拿部即拿布拉士格。其北界英之屬地。東鄰弟部與愛邦。東南界默邦。南接剛邦。西南連武部。西界頰邦與華部。地之寬廣約兼有江蘇安徽河南山東山西

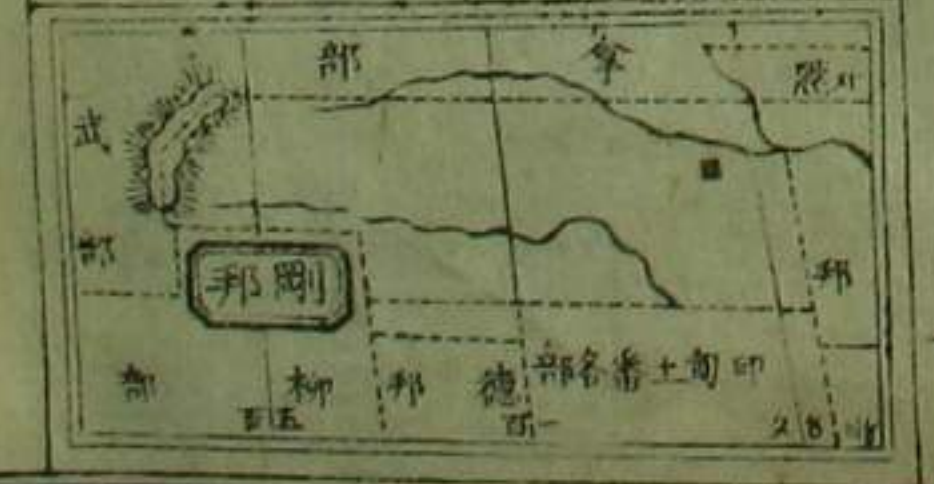


直隸六省之地比合愛威米梅弟五邦部為更大。地勢因西界有長嶺一條故地形殊高然漸東則漸下矣。長嶺名落機山北由英之屬地下接本部西境迴環起伏以為華部頰邦武部與本部分界之限。嶺之延袤約長數千里直過聯邦之南境高凡一千三百五十餘丈。部中又有小嶺一名墨山斜亘部中迄於西南部東有默疏理大河其源即出於落機山。河分兩源均在北四十五度西一百十三度之地然後合流而歸於一派。如部內之葉落斯情意即黃石河也拿布拉士格等河皆東流入之。近西一帶地土沙漠河道多淺涸惟大雨時降或雪消

之候始形漲溢焉。地氣土產貿易等皆同弟部。民數前十年不過五千前四年乃有萬餘矣。現分郡三十有奇。都曰呵馬哈在部之東南默河西岸。

剛邦 按經緯度數南自三十七度起至北四十度止計長三度東自九十四度四十分起至西百六度五十分止計寬十二度十分

剛邦即剛色斯初屬綠細亞那前七年始立為部今年辛酉春乃陞為邦。北界拿部東鄰默邦南接印甸地西南連柳部西界武部幅員同默愛二邦約比華之直隸山東兩省。邦內野地甚廣多茂草遊牧最佳。西有落山綿亘南行又旁多小嶺地勢由東而西漸漸低下畧如平坡。東有呵撒克山由

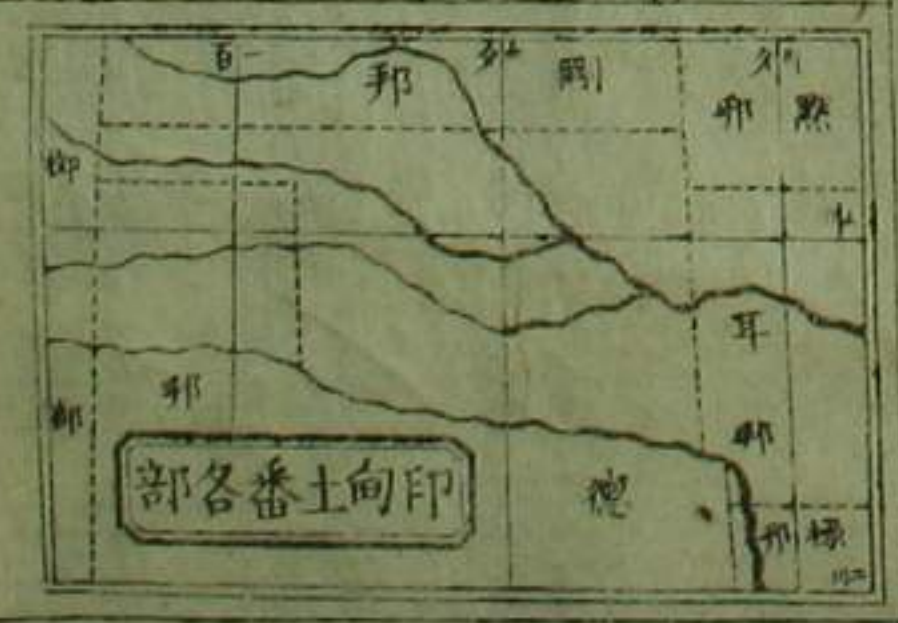


此蜿蜒而入默邦亦頗不短率即默邦呵些治河發源之處邦之東北有默疏理河由此流至默邦又有剛色斯河其河分五大支皆會歸於默河邦西又有耳剛色斯河由落機山發源橫貫邦中南經印甸地而入耳邦其餘小河未能悉數河濱之地類多林木地氣通邦和平種植諸物南北如一田畝亦頗肥沃工作之民與務農者邦東居多地利金銀煤石及五穀果實等百物咸備民數據前五年不過八九千人後二年乃有二萬又後二年則四萬餘矣郡四十餘邦都曰里敢布頓在剛色斯河之南

印甸

按經緯度數南自三十三度三十分起至北三十七度止計長三度三十分東自九十四度二十分起至西一百度止計寬五度四十分

印甸即新地土人各部之地北界拿部東鄰默耳二邦南與西均連德邦西北界柳部地同瑪費二邦比新英地畧小約類華之江西省焉居民皆土人丁口約十數萬內有十餘族類各分部落每族定居一方創立政治各有首領等官彼此相和民皆聚族而居自爲村堡類能耕讀一切亦有會堂學館等制土產諸物如牛羊雜畜五穀花果等皆同聯邦原其始各族皆散處四方後因別國人來此互買其地開創新國即今之聯邦國於是當國之中



聯邦志畧 卷一
擇地一區名曰印甸地俾諸族類悉居於此而聯邦人時傳教於其地以故其民習俗漸移技藝工作亦駸駸乎日盛聯邦又與之立約各不相擾俾得安居云茲就印甸諸族可知者略附一二於後

知落機族原居押利結尼山於前三十五年始創政治後十年因盡賣其地於聯邦乃移居於印甸之北東二方當耳剛色斯河之北地約得印甸三分之一初此族素無文字因被傳教者所化居民另創一種新字數雖八十有五其用無窮至今咸遵從之族分八分首領一任四年輔理者三員任各一年審官分三等族眾公會

分兩班上班下班每分分選選三人計二十四人年中集議一次

會堂所在曰達理卦

吉栗士族始居於卓雅二邦後移此習俗政治皆同知落機與西米孛里族相鄰均在耳河加拿他河之間

卓道斯與知格亞騷斯亦二族合居在加拿他河之南文字政治同知落機地分四分卓道斯族得三分知格亞騷斯族不過一分二族各有首領會議者四十人會堂之所在加密詩是二族之民凡男者俱為兵間亦有為聯邦之兵者每分督兵者以三十二人為例別有一將軍者總督其諸軍焉

按以上諸族來源其民皆不能自解又無載籍可考是以鮮有

耳手示畧
知者然以愚意窺之覺其形色習俗頗與亞細亞洲人相彷彿又亞洲人現今間有由太平洋海遭風來聯邦者或初亦係因此而至亦未可知

柳部

按經緯度數南自三十一度三十分起至北三十八度止計長六度二十八分東自百三度起至西百十七度止計寬十四度

柳部即柳墨是科前二百八十年為士班雅人所據前十五年始入聯邦後五年乃立之為部其地北界武部剛邦東鄰剛邦印甸與德邦南界德邦及爾理瑣那西連嘉邦地同華之雲南貴州省而比伊愛威三邦略小部內山嶺重疊起伏不一極長之嶺即落機山自北貫南直近部中山東之地漸西漸高以近山故也部內河道甚多其大者曰理呵骨關在落山之間南入於德邦

又有在西者曰哥羅拉度即與嘉邦分界之河在南者曰理呵吉拉乃爾部分界之處通部地土肥瘠不一氣候溫和山地產金銀銅大木等曠野多茂草游牧最便居民務農者亦頗不少但技藝文學尚未極盛云民數據前十年約六七萬部分十數郡都曰散地費與理呵骨關河之東岸約遠六十里

附爾部

按經緯度數南自三十一度三十分起至北三十三度三十分止計長二度東自百六度五十分起至西百十四度四十分止計寬六度五十分

按爾部即爾理瑣那初屬墨是科國前七年入歸聯邦與柳部合後一年乃分之去年庚申始立為部其地西



北東三方均界柳部，南界墨是科國，約比柳地六分之一。部中山峯羅列，偏東有落山直貫而過。部之三面均以河爲界，理呵骨關在東界，由部之東南入墨灣，北之理呵吉拉西之哥羅拉度河皆入嘉灣。地利多金礦，其餘土產一切畧同鄰地。

武部

按經緯度數南自三十七度起，至北四十二度止計長五度。東自百六度起，至西百二十度止計寬十四度。

武部即武達，初屬土班雅，後歸墨是科國。前十二年始入聯邦，前三年乃立爲部。其界北抵頰邦，東北界拿部，東鄰剛邦，東南與南均連柳部，西接嘉邦。地之寬狹較比德邦稍大，約同華之雲南四川兩省。部內長嶺極多，

東有落山蜿蜒而下，以與拿部剛邦相分界。西有西亞拉尼哇達山，乃與嘉邦交界之處。部中之稍東又有哇撒支山，係落山之一支，自東北直貫至南境界，部爲兩分。稍西又有衡波的山，勢亦頗綿亘。當二山之間，南北各有一嶺，橫亘西分中間之地，高約五六百丈，居民以其四周有山，名之曰環地，蓋象形也。是皆部內山嶺之極大者。其餘小山四處羅列，難以悉載。諸山之水隨處滙聚，成爲數湖，諸小河入之。河之大者曰索列，意即鹽湖也，長約三四百里，寬百餘里。其大河名哥羅拉度，在部



內分兩支皆自東北之落山發源。水濱之地林木甚多。山地產金銀鐵煤石等。但民未嘗採之。地氣寒暖不齊。土產無多。前五年民數五萬有奇。另有土人約二萬。郡十餘都曰費里馬。適當本部之中。最大之鎮名索捏吉。西地意即鹽湖鎮也。在都之北。較都為更繁庶。現國人思自落山以東起。以次而西。踰諸山嶺。接創鐵路數條。有由北而達太平洋海岸者。有由南而至於海濱者。有由中路而至者。皆取便於火車往來。且自東詣西。計日可達。而國中土產一切。隨在皆易於流通矣。然方經建議。尙未舉行也。按通國舊分爲三大分。東分與中分已建鐵路相通。惟西分之地未創。故議興之耳。

華部

按經緯度數南自四十五度三十二分起。至北四十九度止。計長三度二十八分。東自百十一度五十四分起。至西百二十四度四十分止。計寬十二度四十六分。

華部即華盛頓。前十四年本與頌邦合爲一地。迨後十年始分開爲部。北界英屬地。東界拿部。南界頌邦。西界太平洋。地同諾叟卓三邦。約比四川省微小。部東有落山綿亘。東界蜿蜒東南而下。當中之偏東別有數嶺。與落山相依附。偏西亦有數小嶺。小嶺之外又有長嶺一條。名駕斯結的。最高之處凡一千八百丈。山距海濱之地約二百餘里。而濱海之區另有長嶺一條。乃海岸山約高八百九十丈。兩嶺之間又有數山橫亘其中。如磴道然。山內之地勢頗平。



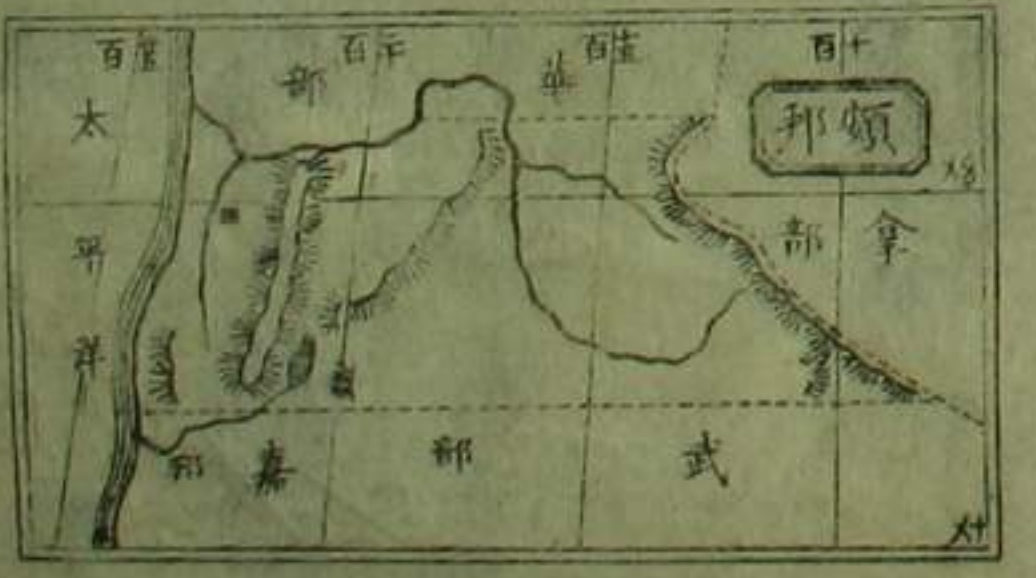
行與部中之地相似。部內極大之河，名科倫布亞，分南北兩支。一出本部之東北，一出頰邦，均發源於落山。部西濱海一帶，海港甚多。西北有儒安弟福加小海灣，名皮與直的灣。田畝之區多肥沃。山產金、銀、煤。各種大木等，又多飛禽異獸。民數前三年一萬有奇。郡二十餘。都曰阿林比亞，在部西皮與直的灣之旁。

頰邦

按經緯度數南自四十二度起，至北四十六度十八分止，計長四度十八分。東自百十六度四十分起，至西百二十四度三十分止，計寬七度五十分。

頰邦，即頰里恩。前三年始由部陞為邦。按是地作部之時，東自百八度四十四分起，本與拿部為界。後裁邦之，以東七度五十六分之地，屬華部理之。名其地曰灼灼。

尼而於百十六度四十分起，為邦之東界。故邦域之地，轉狹於為部之時焉。現邦內之地，北連華部，東鄰灼灼。尼地南接武部與嘉邦，西抵洋海。約比威愛二邦同於華之雲南省。邦內長嶺層見疊出，計分邦為三分。在邦中之東者曰卜路，意即黛山也。在邦中之西者即駕斯結的。沿海者即海岸山，名可士的。捏蚩言其臨海也。西分之地，當海山之間，地土極腴，宜於農圃。中分亦頗不惡。惟東分之地，未經開墾，荒野甚多。邦中河之大者，即科倫布亞河。在北與華部為界，其南支入邦之東，又為灼灼。



灼尼地分界之處。邦中山嶺產石、煤、木料、金砂等。水族多鱗介之屬。地氣和暖多雨。民數前十年不過萬餘。後三年則三萬。前二年乃有八萬餘矣。內有華人約五千。郡二十餘。都曰撒冷。在邦之西北。

嘉邦

按經緯度數南自三十二度二十分起至北四十二度止計長九度四十分。東自百十四度二十分起至西百二十四度二十五分止計寬十度五分。

嘉邦即嘉理符尼亞。當二百九十年以前曾有英之水師官至其地。相其土色。謂其地必產金。繼後此地為士班雅人所據。久之又屬於墨。是科國。迨前十二年始議歸聯邦。於是聯邦人往經營其地。夫然後黃金現。移居者日眾。民遂創立政治。前十年乃立為邦焉。其地北界

類邦、東鄰武柳爾三部、南接墨是科國、西抵太平海。地形斜曲而長、與華部類邦同為聯邦中極西之土。其疆域之延袤約比伊愛威三邦較華之陝西甘肅省稍大。邦內有長嶺兩支、在東者曰西亞拉尼哇達、在西者曰海岸山、皆在邦內長二千餘里。其峯巔最高之處約一千四百丈、名滿殺士大、年中常有積雪。山面松櫟叢生、森然凝碧、望之如施屏障。東山者金壙尤多、即所稱金山者是也。現產金之區長凡千餘里、寬約百里、居民名之曰金田、言其金之多也。他如市鎮諸小山、產金處甚眾、難以



枚舉來採之人日以萬計海內各國趨之如衆水之赴壑其間華民去者幾數萬兩山之間地勢寬平土壤肥美長約一千五百餘里寬百五十里許近海一帶小灣無數其大灣名桑法蘭西士哥灣之口名金門河之大者有二在北者曰撒格列明度在南者曰桑卓爾金其左右之小河皆歸之而合流於桑法蘭西士哥灣邦南有湖名都拉利南方之諸小河多注之當淫雨之際湖水驟漲鄰近百里之地往往成水鄉焉地氣近比較溫和惟兩山派間盛夏炎蒸最盛賴有海風不時吹盪稍覺涼爽地利除金之外銀銅鐵水銀石煤大木咸備農

圃所產稻麥秣米各雜穀絲麻棉花烟草百果諸蔬並皆佳妙海濱及河湖內鱗族繁多民數現四十萬一千九百七十餘內有黑人二千印甸土人三萬華人五萬餘其市邑之喧譁樓閣之壯麗商旅如雲舟車輻輳誠所謂富邦也邦分四十餘郡都曰撒格列明度在邦中鎮之最繁者即桑法蘭西士哥邦政學堂諸制皆與馬干等邦畧同

按本邦之金自戊申年開採起本年餘庚戌年得四千五百餘萬辛亥得五千四百餘萬甲寅得五千餘萬丁巳得四千九百萬餘是皆聯邦歷年得金之大數

以後諸年所得寡不定然總不遠乎以上之數云至於他國之人以及華民所檢得者不在此數內

補餘

且夫國以民為主，故凡有地土者，得民則昌，失民則亡，此誠定論也。我聯邦當開國之日，幅員褊狹，民物無多，乃不數十年，疆宇日闢，庶產日繁，珍奇集於四方，財利充乎府庫，勃然而興，遂成大國，其故何哉？則得民之驗也。所以採風者，但考其民之多寡，即可覘其國之興替。是民數乃國志中不可偏廢者也。予故補之。聯邦定制，凡各邦之民，年中各邦自核之，具其數。每屆十年，則國政一總核之，故事較便而數甚詳。按前七十年庚戌，聯邦民數凡三百九十萬九千八百五十九人，庚午年則七十七萬八千二百八十八人，庚申年則八十五萬三千九百八十八人，庚辰年則九百六十三萬八千二百八十八人，庚寅年則一千一百六十三萬八千二百八十八人，庚子年則一千三百六十三萬八千二百八十八人，庚戌年則一千五百六十三萬八千二百八十八人。

四、百、三、十、一、人、庚、辰、年、則、九、百、六、十、三、萬、八、千、二、百、八、十、人、庚、寅、年、則、一、千、一、百、六、十、三、萬、八、千、二、百、八、十、人、庚、子、年、則、一、千、三、百、六、十、三、萬、八、千、二、百、八、十、人、庚、戌、年、則、一、千、五、百、六、十、三、萬、八、千、二、百、八、十、人、去年庚申核數，凡有三千一百六十四萬一千九百七十七人。印甸各族土人不具內，有黑奴三百九十九萬九千三百五十三人。查國初十年之奴僕，不過六十三萬九千三百五十三人，乃一百二十五萬九千三百五十三人，乃二百二十五萬九千三百五十三人，乃三百二十五萬九千三百五十三人，乃四百二十五萬九千三百五十三人，乃五百二十五萬九千三百五十三人，乃六百二十五萬九千三百五十三人，乃七百二十五萬九千三百五十三人，乃八百二十五萬九千三百五十三人，乃九百二十五萬九千三百五十三人，乃一千二百二十五萬九千三百五十三人，乃一千五百二十五萬九千三百五十三人，乃二千二百二十五萬九千三百五十三人，乃三千二百二十五萬九千三百五十三人。

土人圖



黑人圖



二十萬四千三百一十通國分南北二分。北分之邦例不
 三千八百八十年之數見上。一、千八百八十年之數見上。
 一、千八百八十年之數見上。一、千八百八十年之數見上。
 五、千三百四十五人云。考新地之有奴僕始於初得新
地之時至販奴之弊則開端於葡萄牙也。是時新地多
 葡、萄、牙、則、由、阿、洲、中、有、屬、地、故、得、販、奴、人、云、士、班、雅、而
 又、以、新、地、人、少、特、准、每、年、買、奴、四、千、故、後、歐、洲、各、國、遂
 多、有、以、販、黑、人、為、業、者、至、荷、蘭、人、載、黑、奴、來、費、地、售、賣
 四、十、年、來、遷、於、新、英、時、有、荷、蘭、人、載、黑、奴、來、費、地、售、賣
 自、後、各、地、轉、賣、遂、多、奴、矣、既、而、英、人、憫、奴、役、之、甚、苦、類
 於、牛、馬、乃、於、前、五、十、四、年、以、水、師、巡、海、禁、賣、奴、者、違、者
 罪、之、而、罰、其、舟、我、聯、邦、亦、於、前、五、十、三、年、仿、之、而、行、追
 前、二、十、一、年、英、人、又、立、不、役、奴、之、禁、是、時、其、屬、地、皆、樂
 遵、之、縱、其、奴、去、惟、西、海、島、之、民、不、欲、計、其、奴、凡、有
 八、十、萬、英、王、乃、自、出、八、千、萬、銀、贖、之、云、故、附、及、之、

大美聯邦志畧 卷終

老兒館發兌書目	博物新編	地球說畧	聯邦志畧	六合叢談	香港新聞	中外新報	中外雜誌	航海輿地圖
全三卷	全三卷	全一卷	全一卷	全一卷	八冊	數卷	數卷	壹冊
曲醫畧論	內科新說	婦嬰新說	佛斯達馬	萬國公法	明百原論	英和辭書	英文辭	英和辭書
全四冊	全三冊	全二冊	全二冊	全六冊	全一冊	全一冊	全一冊	全一冊

右之外舶米新身之書齊其川醫學所請七生編譯醫書并
 所書月日川行市四方諸君了多披閱
 元吉甲子年
 京都登川三之橋
 萬應
 氏四郎

