

聯邦志略

上卷

ル 9  
2017  
1



川名 〇  
2017  
12

馬邦裨治文 撰述  
大日本箕其作阮甫訓點

# 聯邦志略 全部

江左老臬館藏梓



裨治文先生者，聯邦之通人，植之業師也。學博古今，篤行純正，誠西教中之賢士哉。當華美初定和約之日，聯邦公使大臣顧聖者，曾薦先生襄贊其事。國政數欲官之，先生不受。語人曰：人生若駒隙，富貴乃浮雲耳。吾初志傳道，豈為榮祿所易乎？此其不慕勢位之心，可概見矣。顧其自奉甚廉，終歲怡然。然或創義學，設醫局，立恤貧之會，印勸善之書，則竭力從事，雖耗乎金，不之靳。行己樂道，心無旁騖，終日孜孜，惟以昌明西教為務。故其德徽道範，允為列邦人士所欽崇也。先生生於美之馬

邦名儀來哲字高理文禪治文者其姓氏也先世本英人因英王殘害其異己者故與諸善士挈眷避此遂世家焉先生之兄弟姊妹同胞者凡八人先生居其次生即穎悟長篤於學世業農先生且耕且讀考試屢邀上等少壯登國學國學者猶中國之翰林也居平博通材藝而於教書尤爲精習暇時博覽羣史旁及前人所譯吾儒四子書及諸典籍知中國孔子之設教與他立異鳴高者迥別遂囑昆季侍嚴親躬經險阻航海來遊時道光之九年也先生初抵粵未諳華語適有本國友人向以刊印著作爲業因欲返國以先生文行兼優堅請

接辦辭不獲己遂以聯散活字之法授華童而教之植時得列門牆蒙先生循循善誘視予猶子愧植不敏深負雅教先生在粵數年終日手不釋卷無惰容殆所謂學而不厭誨人不倦者歟稍暇復恐華人不知美國聯邦之事於是著聯邦志畧一書後林文忠公撰海國圖志曾備登之徐松菴中丞瀛寰志畧亦多採錄近日本國人名可行者復從林本摘出聯邦志畧別以國語譯之足徵先生著述景仰一時固不獨外國爲然矣惜舊板漶漫求者日衆先生爰召植曰是書初作爾與有勞今垂二十餘年國事日有增益吾將重刻新之子盍爲

我校乎。植重因師命，不敢辭。書成，恭叙先生家世，及是書之原起於後時。

辛酉之歲孟夏中浣

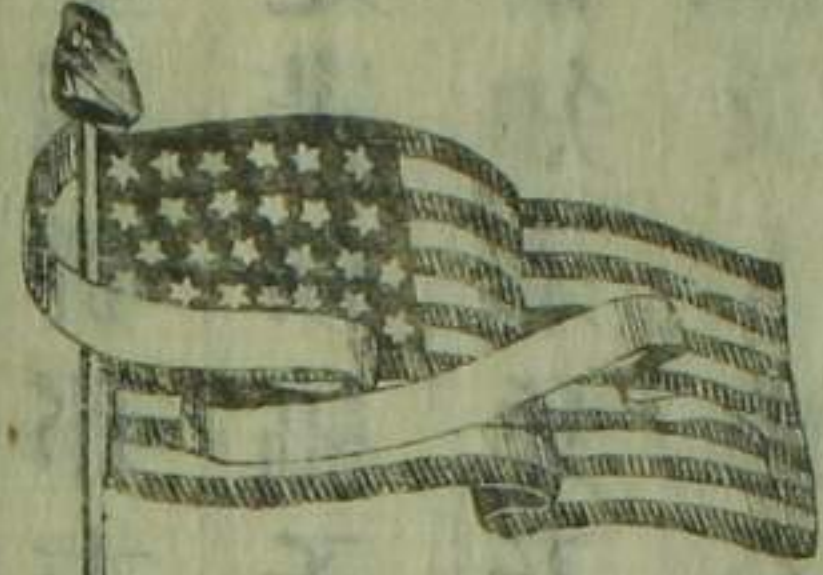
受業端溪梁植敬跋

重刻聯邦志畧叙

是書初稿，予向於粵東成之。旋經付之剞劂，禍棗災梨，情知不免。乃海內諸君，謬加許可。如海國圖志、瀛寰志畧、及大地全圖等書，均蒙採入。又有日本人以其國語譯者，一追憶之，殊覺汗顏。今垂二十餘年，原板散失，杳不可尋。予又遷居滬上，索書者踵接於門，懼無以應其請也。因不得已，復搜初稿，與華友宋君重加刪改，並創爲漢字地球等圖書。成予竊羞之，夫聯邦地闊千萬餘里，其間人民政事，書不勝書，豈此區區所能詳盡。而況民有爭心，今非昔比，予猶憂之，乃書未竣事，而爭端已

成自維乏匡解之策不能排難解紛顧猶覲然為是書也則誠可羞也然而予又自喜矣聯邦立國去中華極遠一海茫茫渺乎涯涘孰能於數萬里之外知有所謂聯邦者自予之為是書夫而後聯邦之方位土地政教物產以及民情好尚風俗厚薄凡屬華民咸可探索亦一樂境也而且二國之民由此往來永相友愛豈非是

聯邦號旗圖



書為緣乎意雖淺近竊有小補故私喜之會宋君與梁子均慇懃付梓因有續刻之役刻竟宋君梁子各贈以言多過譽予愧無以當之時辛酉夏日禪治文自識

原序

予生於美理格洲アメリカ聯邦國之馬洩朱些斯邦マサチューセッツ以地球格之遙遙與中華相對焉今年予春秋三十有七航海出遊繞地球行乃得觀光中土歷見英法士班雅暹羅日本中華等國之士與其文字技藝宛然耳目一新幸何如之回憶弱冠之年在本國時初由大學勤習三載後得入於書院肄業凡各國之文史天文地理律例等學以及國風土俗靡不肆力研求每歲院考差幸上等四年例滿領憑出復從大院習教書試三年亦皆超等例與換憑予時年二十有八矣是時家有諸季之托身無

內顧之憂，於是立意傳道異方，曠覽諸俗，以驗生平所學之是，兼以予國所見聞者，播之異土，或不虛度也。既於粵東，領畧華書數載，時與其地之文士相談論，乃嘆華人不好遠遊，以至我國風土人情，茫無聞見，竟不知海外更有九州也。爰不揣固陋，凡本國之大畧，一一分叙，郵寄於新嘉坡，以授剗。百年之後，倘有不恥下觀者，其將嘆賞之乎，抑將拉雜摧燒之乎，均不得而知也。然而馳觀域外之士，必不方隅自封而笑我已。自序。

叙

禪君者，聯邦之成德士也。余初不之識。丁巳夏五，余避兵於海上，始遇之，遂相談論，締文字交，日以彼此所學相教益，且爲余道聯邦事甚詳，以故余頗知之。夫聯邦者，新洲中之一國也。處地球之上，與中華背相合，其地土之美，物產之富，亦彼此相等，誠海外僅有之地也。然當未得新洲之時，是地土民無多，荆榛滿目，獸蹄鳥跡，交乎四境，亦不過一僻壤耳。迨遠方之人至，驅鳥獸，闢草莽，創道路，建屋宇，墾荒爲田，精求農務，於是土民遠徙，他國之民來者如歸。由此生聚日繁，財貨充集，地土

之利罔有不現，而千萬餘里之中，遂不覺市井相望，道路相接矣。在我乾隆之四十一年，其民迫於外侮，乃合十三地之人而聯之，各立爲邦，共爲一國。邦有邦君，邦君之上，立一總理者主之，是爲國君。其餘百官，各有專職，自君以下，皆民選之，取其公也。計聯邦開國至今，甫八十餘年，所屬邦部凡四十，其間田畝之肥沃，金墾之充盈，數千年以來，無人知之。去年禪君有復刻邦志之意，出其初草，屬刪訂之。書成，因就所知之大畧，述之以爲叙。至其人民政事，有是書在，故不具論。金陵宋小宋識。

發凡

一是書訂爲上下兩卷，上卷總括全概，歷叙拓地開國之原，風土人情之要，便閱者之覽其大畧也。下卷按邦列圖，每志附後，載方域之廣狹，記物類之專產，備考者之易於熟悉也。

一上卷篇幅較勻，下卷詳畧有不等者，以各邦之政有異同也。異者詳之，同者畧之，忌贅也。譬有兩邦之相同者，則儘詳於前而不詳於後。

一書中各地圖，皆列度數，有一格一度者，有一格四度十度者，取其易於記里也。按一度當中國之地

二百五十里。其餘各雜圖，不過擇可繪者圖其一。二、以助見聞，非有意於挂漏也。

一是書詞意俱未盡，與詞窮而意未盡者，均用小、以頓之。詞意俱盡者，則用小○以住之。句中有可間斷，或兩三事物並書者，則連用小、、以讀之。務使句讀分明，庶詞意不致蒙混。

一書中國、邦、郡、邑、暨山川等地名，概用┆，人名槩用┆。間有不用者，則以人所熟睹，故省之。

一書中邦名地名，時有多至五六字者，譌譯之家，音人人殊，且不爽於閱者。茲特擇首一字代之，如牛舍布什爾、名牛邦、馬洩朱些斯、名馬邦是也。餘皆倣此，似較簡便。

一書中間用小註者，或因補上文之未盡，或因解上文之未明，總欲讀者得其詳細之意。

一是書皆本國史，及各邦風土記譯述，無片言誇張虛誕之詞，故曰志畧，言記實事之大畧也。

一讀是書者，宜先明地勢，地勢不明，則不知各邦之方位，讀如未讀也。故上卷既列古今地圖各一，又復列兩球圖及聯邦總圖以陳之，總欲人之窮求地理也。



一是書平鋪直叙不摘詞藻取其意簡言賅易於考核也海內同人願勿以質樸無文為笑則幸甚

大美聯邦志畧全目

卷上

覓地原由	疆域度數
山川平地	邦都道路
天時地氣	土產物類
開國原始	民脫英軛
建國立政	設官分職
理刑規制	語言文字
學館書籍	教化說源
百工技藝	商賈貿易

善舉述畧

風俗人事

卷下

緬邦

牛邦

花邦

馬邦

洛邦

干邦

紐邦

烏邦

邊邦

特邦

瑪邦

費邦

諾邦

叟邦

卓邦

福邦

雅邦

密邦

祿邦

德邦

耳邦

典邦

建邦

呵邦

米邦

音邦

伊邦

默邦

愛邦

威邦

梅邦

弟部

附

拿部

剛邦

印甸諸部

柳部



士、僅言其畧耳。茲以地體而論，古來相傳，只言地平不動，不知地轉如球也。故昔之建國者，但知近有藩屬，遠及鄰邦耳。安知地球背面，復有至極之國乎？迨中世之士，研精考究，惟知天下中列三方：東為亞西亞，內分數國，曰中華、曰日本、曰朝鮮、曰琉球、曰安南、曰暹羅、曰緬甸、曰印度、曰巴西、曰亞喇伯、曰猶太、曰俄羅斯、曰土耳其等國是也。西則歐羅巴中，為英吉利、法蘭西、荷蘭、士班雅、葡萄牙、瑞典、瑞威、大尼、普魯西、奧地利、以大利、希利尼、土耳其、俄羅斯等國是也。西南則阿非利加、中埃及等國是也。以上看後古地理圖便知至於地球彼方，復有大洲，則

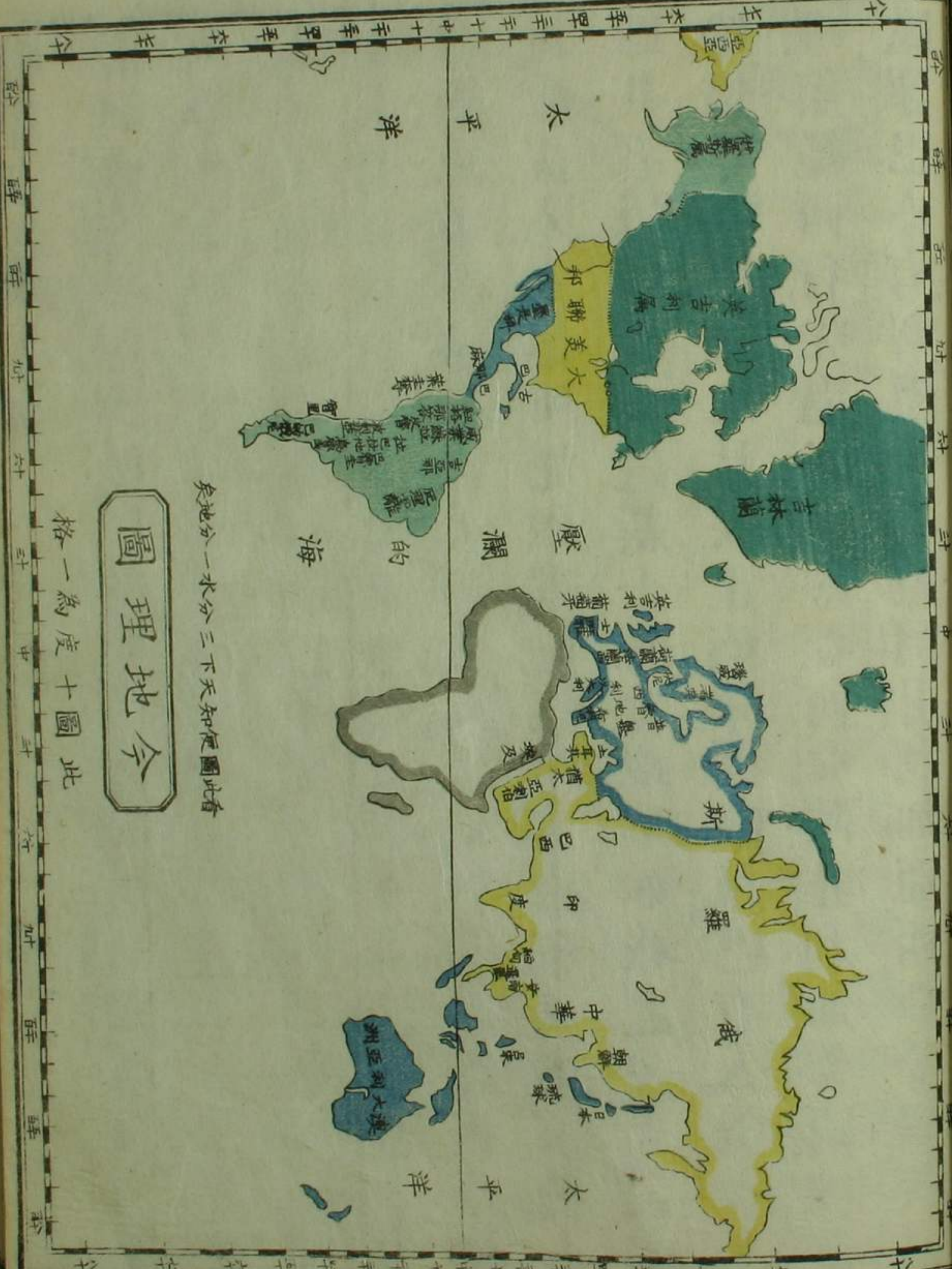
從無人知之矣。迨後明朝年間，普魯西國有精於天文歌白尼者，暗想地形如球，則東西兩方之間，不應別無土地，然只具論而已。至弘治五年，有欲窮究此理者，乘舟西行，往尋新地。旁觀者固笑其愚，即同舟者亦云無為。乃西行極遠，竟覓新地而歸。斯往尋地者，以大利人科倫布也。以上看前今地理圖便知初請國主求發船往，國主不允。復請於葡萄牙王，亦不允。後頗懇士班雅君后，延至八年后，以色罷喇始允諾。給以大船一、小船二、三船共百二十人。於弘治五年八月初旬啟行，行經二十一日，不見堤岸，水手輩恐有絕糧之憂，欲拋船主於洋，自行返



古地理地圖

此圖十度為一格

此乃外洲三大古  
人未知之地



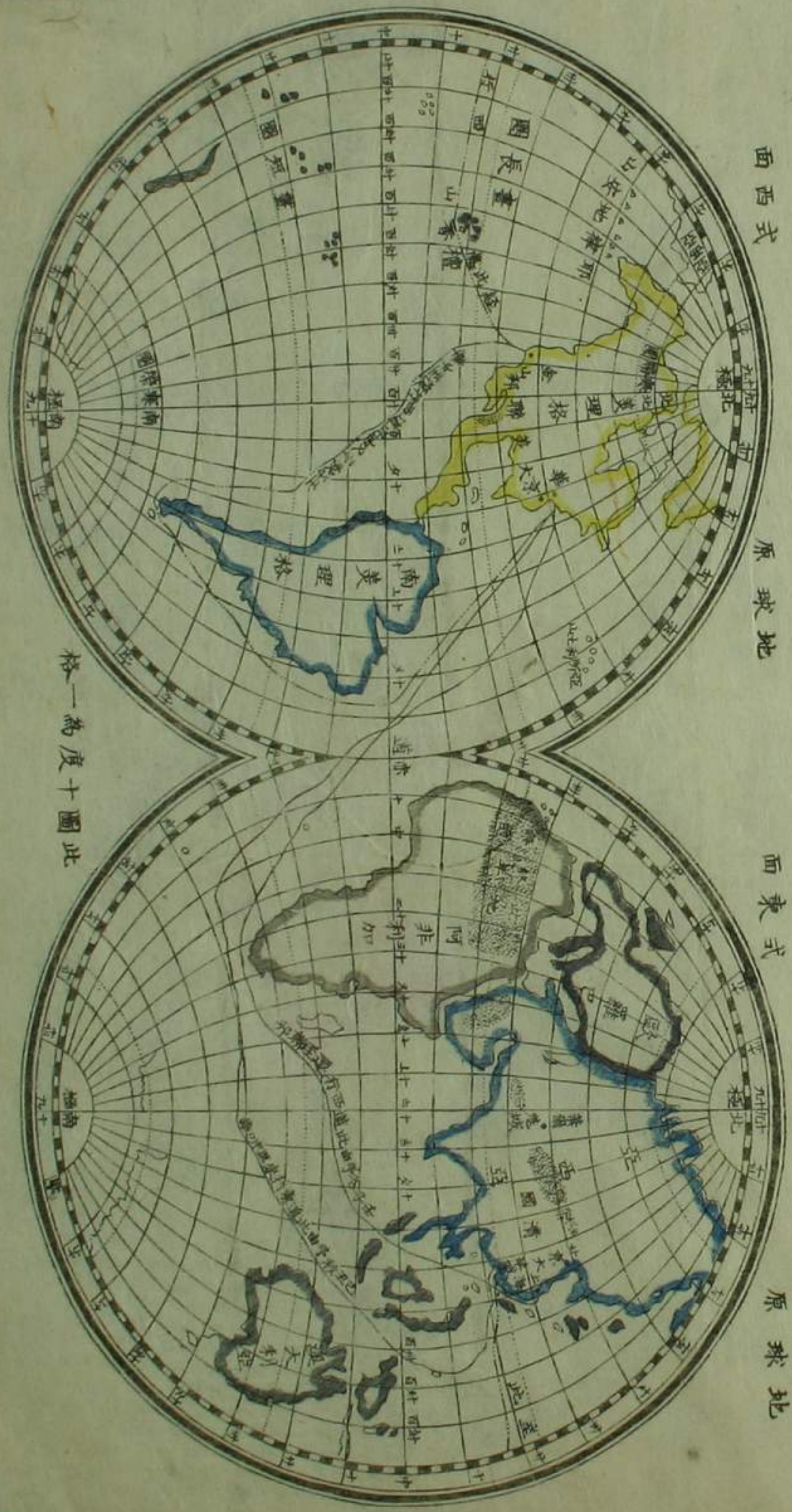
今地理圖

此圖便知天下三分水一分地

此圖十度為一格

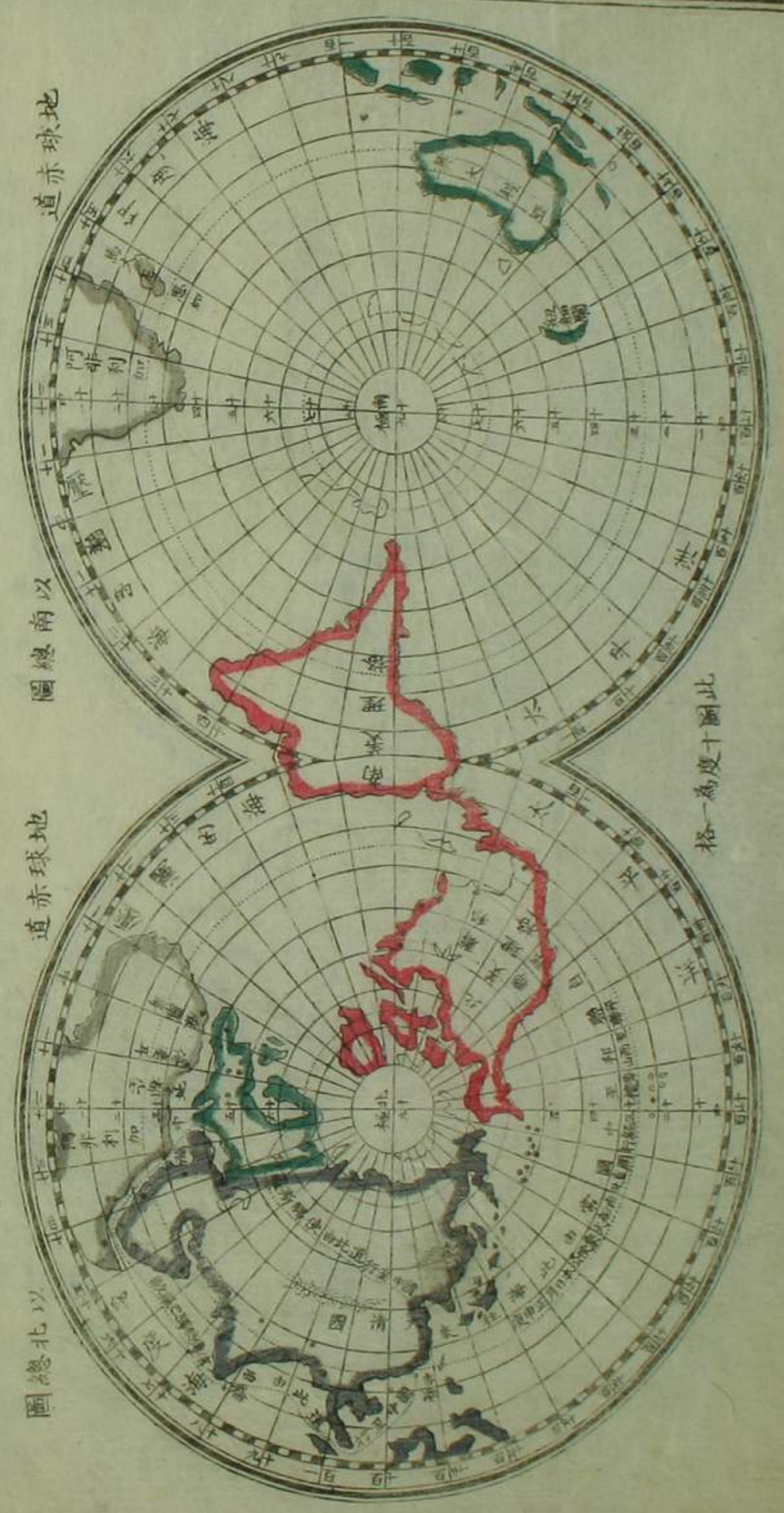
棹科倫布揣知其情，惟用善言撫慰。漸見飛鳥，窺以遠鏡，遠有堤磯，草色蒙茸，乍覩人煙，鼓棹傍岸，人各執旗。同舟之眾，相視赧然，去舟登岸，托足於斯。至弘治六年正月，舟始旋國。自是之後，乘舟而經此者，間不乏人。獨有船主美理格者，以大利人也，往來較駭於此地。山川物產，苗人土俗，所記頗詳，歸以語人，迥越儕偶。故後人即其名以號地也。迨新土既覓，地形如球之說，尤屬顯然。惜歌白尼未之見矣。正德年間，歐羅巴有人欲究其理解，纜西行，先過新地，經亞西亞、阿非利加等國，後還歐羅巴。亦有解纜東行，繞阿非利加、亞西亞等國，後過

新地，旋返歐羅巴，可知大地東西通行，圓圓如球，確有明徵。看後知其初園地週行者，為葡萄牙人馬基蘭奏



此圖度十格一

覓地原由



請發船五號先到一地屬呂宋之南因與土人爭鬪被殺舟人乃立嘉奴為船督環地而返返之日王錫之銀

鑄小地球一枚上刻字云始環地而旋者其嘉奴乎用誌始也今之船自東往西或由西返東環地旋轉歲不  
 乏人約六七月間即可周行全地看前球圖所繪壬子己丑兩水道便知矣  
 是則科倫布之剛毅勇往不特另覓新地乃亦明證地  
 圓如球之說矣猗歟休哉

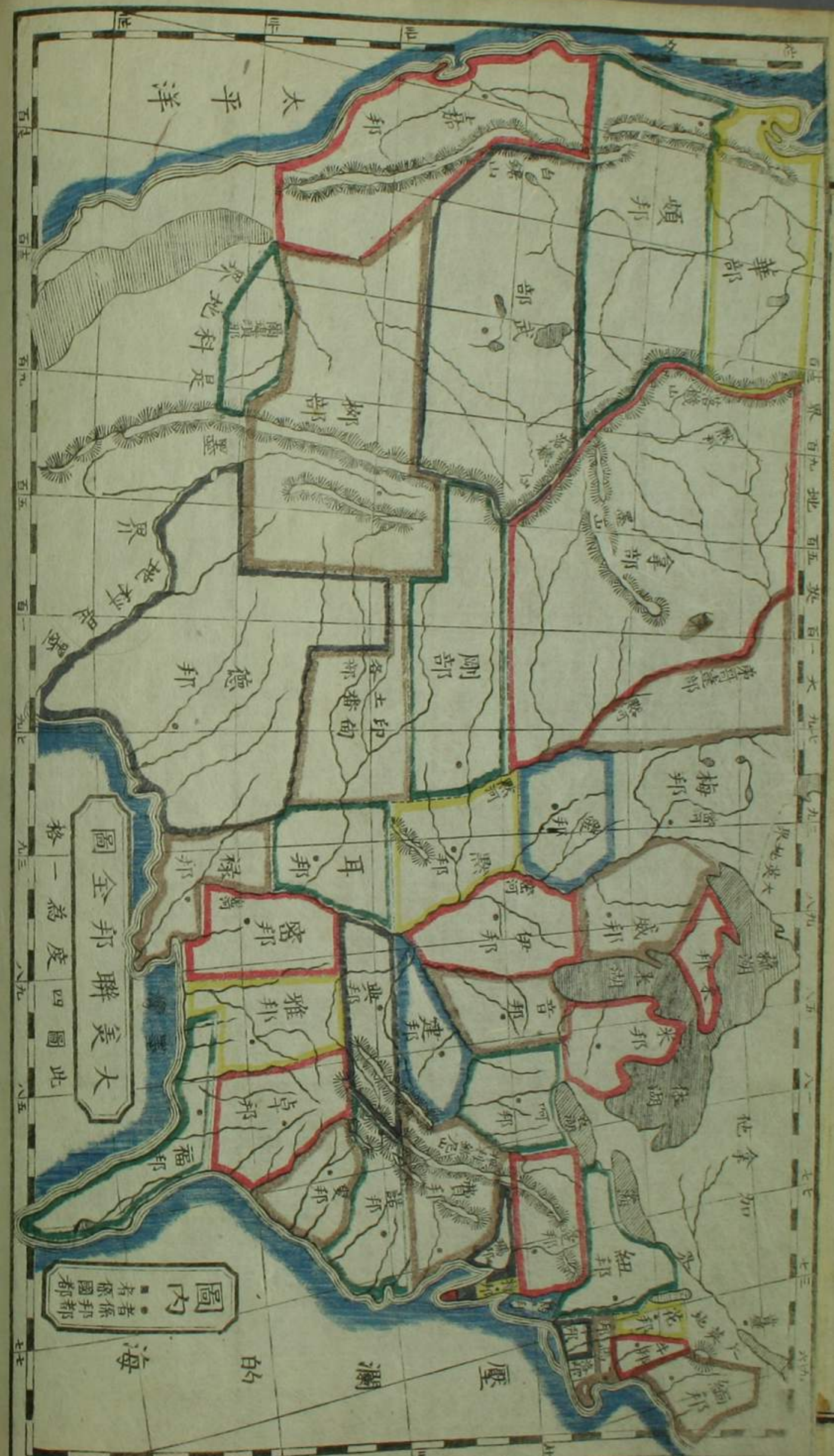
疆域度數

夫美理格大洲既曰新地又曰西方則歐羅巴亞西亞  
 阿非利加三洲當稱舊地通號東方而無疑義足徵天  
 下有新舊二地之分矣但新地固非古無而今有特古  
 人未知近世斯覓故號稱新地以別乎舊地云耳新地

界分南北，中有窄地相連，形若蜂腰，以為自南達北之要道。然總名為美理格洲，不過分南北以別之耳。南地所屬內分數國，曰紐格那答，曰威業蘇拉，曰吉亞那，曰庇理些離，曰巴魯圭，曰烏魯圭，曰拉巴拉他，曰巴的俄尼亞，曰智里，曰波利非亞，曰皮魯，曰葉圭奪等國，是為南美理格。以上看前地理圖北地之西屬俄羅斯，正北屬英吉利，東北有吉林蘭等洲。仍看今地理圖至於北地之南，則為墨是科等國也。北地之中為聯邦，即緬牛舍布什爾、花滿的、馬洩朱些斯、洛哀倫、干捏底格、紐約、烏遮爾、些邊西、威業、特拉華、瑪理蘭、費爾治尼亞、諾格阿、利納、叟格阿、

利納、卓爾治亞、福落里得、雅拉巴、麻密斯、昔比、祿細亞、那、德過、瑟斯、耳剛、色斯、典押西、建得基、呵海、呵米、世幹、音地亞、那、伊利那、倚、默疏理、愛約娃、威仕幹、清、嘉理符、尼亞、梅尼所達、額里恩、華盛頓、武達、柳墨、是科、剛色斯、拿布拉士格、爾理瑣那、弟哥達、印甸等邦部。看左聯邦地理總圖便至南地與北地之別國，姑置不議。茲就聯邦之地而論，聯邦居北地之中，其地位與中華相底背，以晝夜較之，今之聯邦之夜中，乃為中華之正午，中華日入之時，正聯邦日出之際。若論地形之長短廣狹，彼此大同小異，惟究其人物行藏，則大有不同矣。以地球經緯線考





之東西周圍共三百六十度聯邦約得五十七度中華  
 亦約得五十七度若以南比環地而計周圍亦三百六  
 十度內二十四度餘在聯邦三十餘度在中華是中華  
 與聯邦相似而微有底背之不同焉以四至論中華東  
 濱洋海西界霍罕印度各國北接俄羅斯南連安南緬  
 甸聯邦之東有壓瀾的洋西濱太平洋北為英屬南接  
 墨是科國由是觀之可知兩國之疆界彼此東南北三  
 方或陸或海似皆無異惟西方之界一則屬海一則屬  
 陸微有不同耳今以地球所載之水與地而論大率水  
 得三分地得一分若以此一分地試畫為五十分計之



耳呵吉等河皆滙流於密河由墨是科國海灣入洋西南別有哥河由嘉理符尼亞海灣入洋北有大湖六曰安曰衣曰休曰米曰蘇曰產又有諸小湖不勝枚舉向東之平地以押山爲界極東爲洋海以其地近壓瀾的故曰壓瀾的平地內分數邦是爲一分西方之平地以落山爲界極西爲太平洋海故其地稱太平海平地西地較大於東內分數邦是又爲一分中以東西兩山爲界內分十餘邦地廣人稠望之如畫名曰密河谷之平地是又一分也諸山有多礦或生金銀銅鐵煤石又有草木鳥獸便民食用取之不盡用之不竭水則鱗介繁

多供人漁釣大小舟楫往來絡繹以通商賈至於平地之內鄉邑鎮市牛羊各畜以及百穀靡不蕃盛

### 邦都道路

今夫聯邦之所以聯其道不一蓋其言語教化國政皆同有此三相同者以爲聯邦之綱領故其聯絡乃堅除此三者之外別有水路陸路四通八達以成其相聯之勢水路往來有航船火船運船利於濟陸路馳驅有馬及馬車火車便於行以此六等通行國中無地不達無之不可國中有國都乃相聯各邦會議之所每邦又各有一都以爲邦人會議之處當國政既立臣宰議建國

都之時瑪費二邦各願輸地於是立其地為科倫布亞部。看下面圖便知部離洋海

八百餘里地方方二十八里分三邑一卓

爾治頓一華盛頓屬

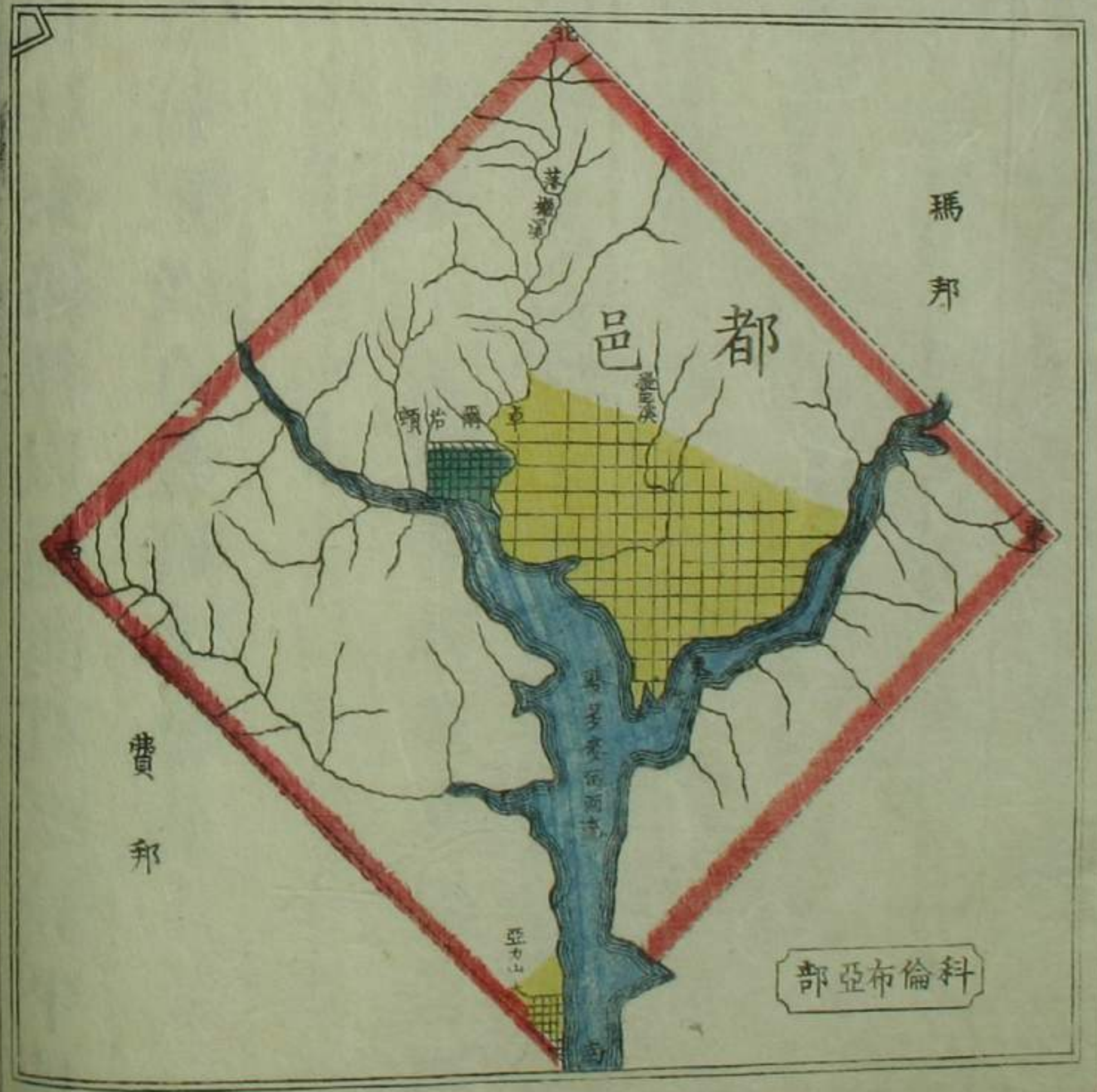
瑪邦一亞力山大屬

費邦中有婆多麥河

為界是河分兩支一

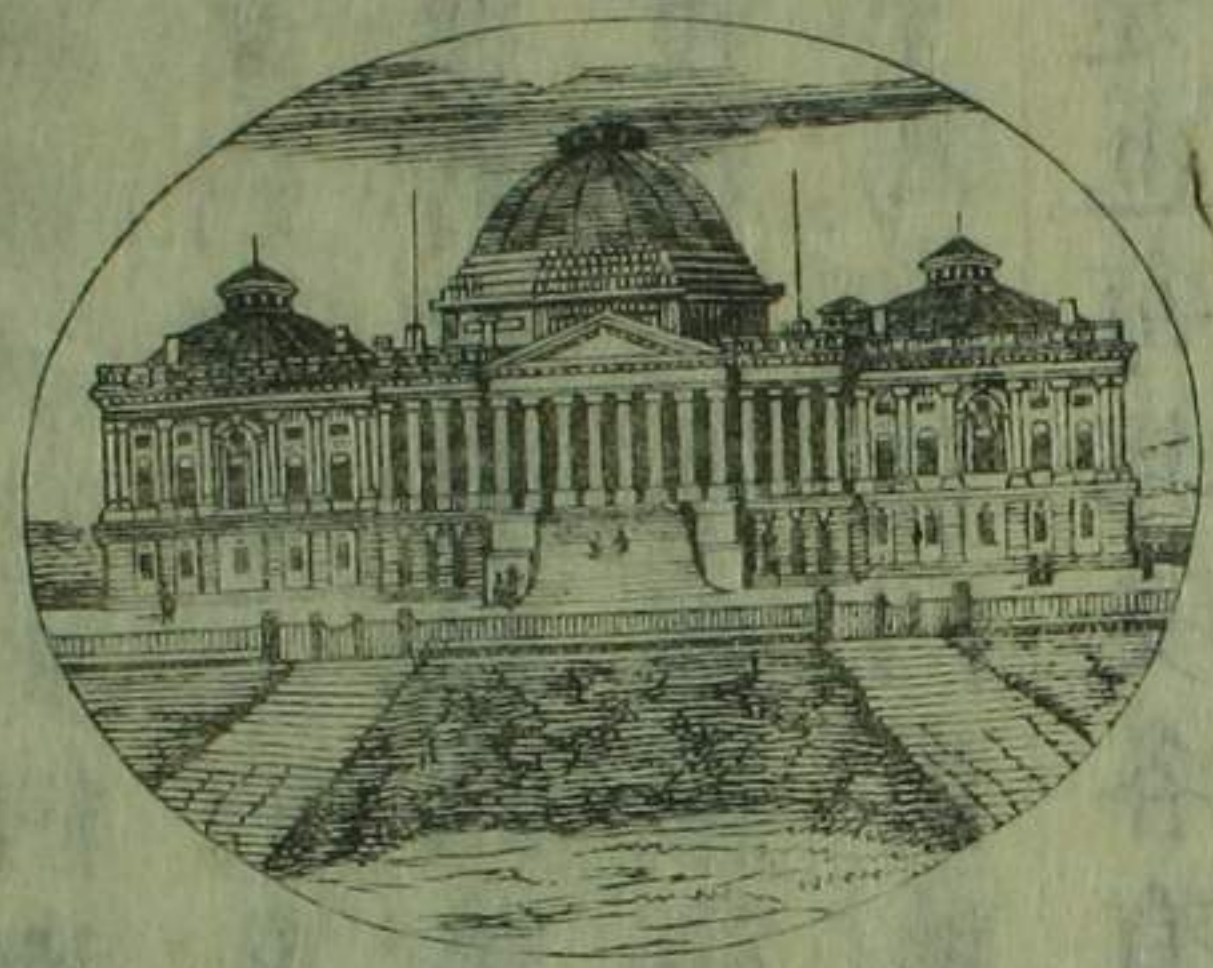
寬一狹狹者曰東支

華盛頓邑適在其合



流之處邑中有溪曰提巴北有溪曰落機乃鄰邑交界之處邑長十三里寬八里即國都也衢路錯縱又有四

公議堂

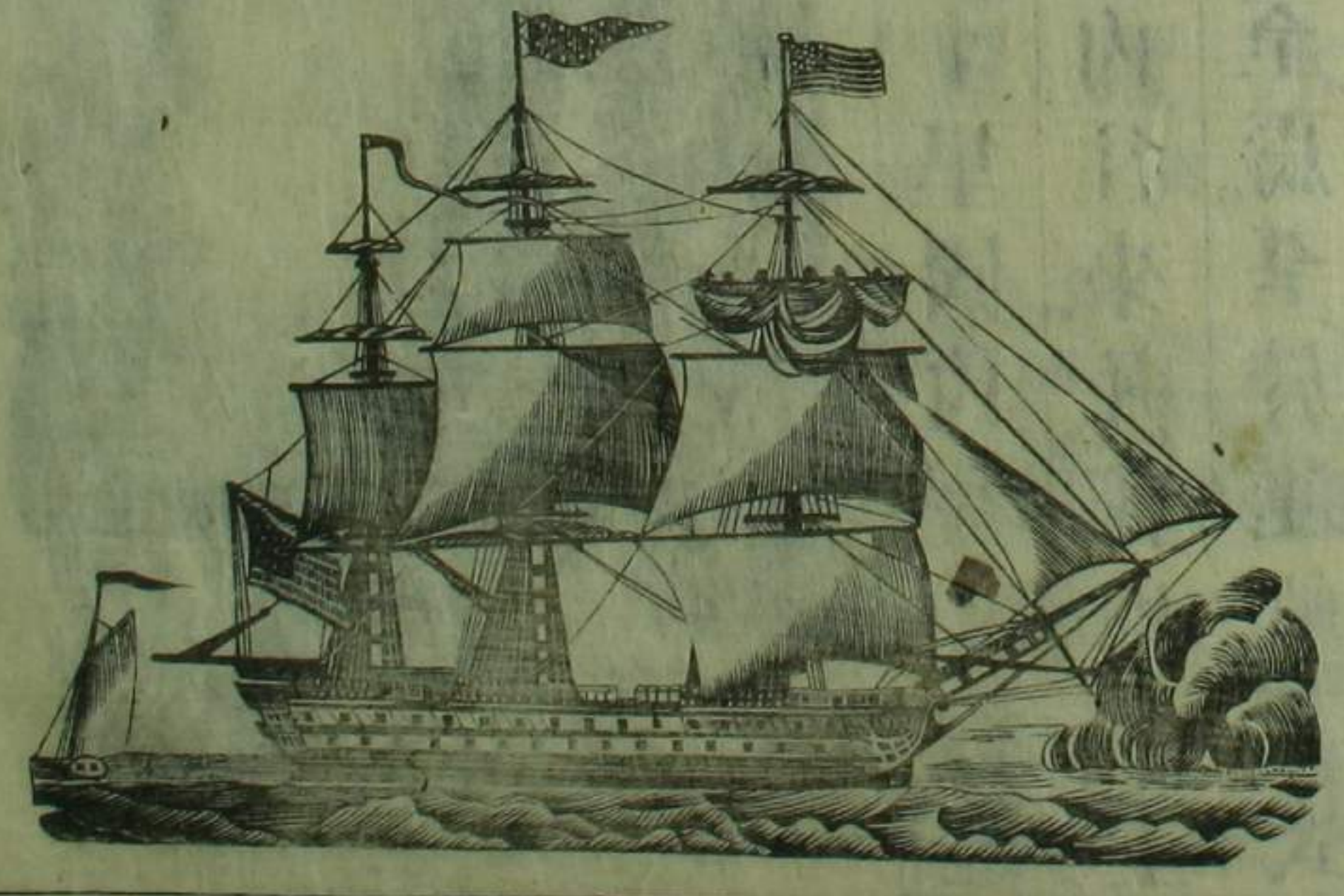


曰哈弗的紐曰阿而別尼鳥曰突連登邊曰哈力斯帛特曰土花瑪曰安拿波列斯費曰理治門的諾曰老里

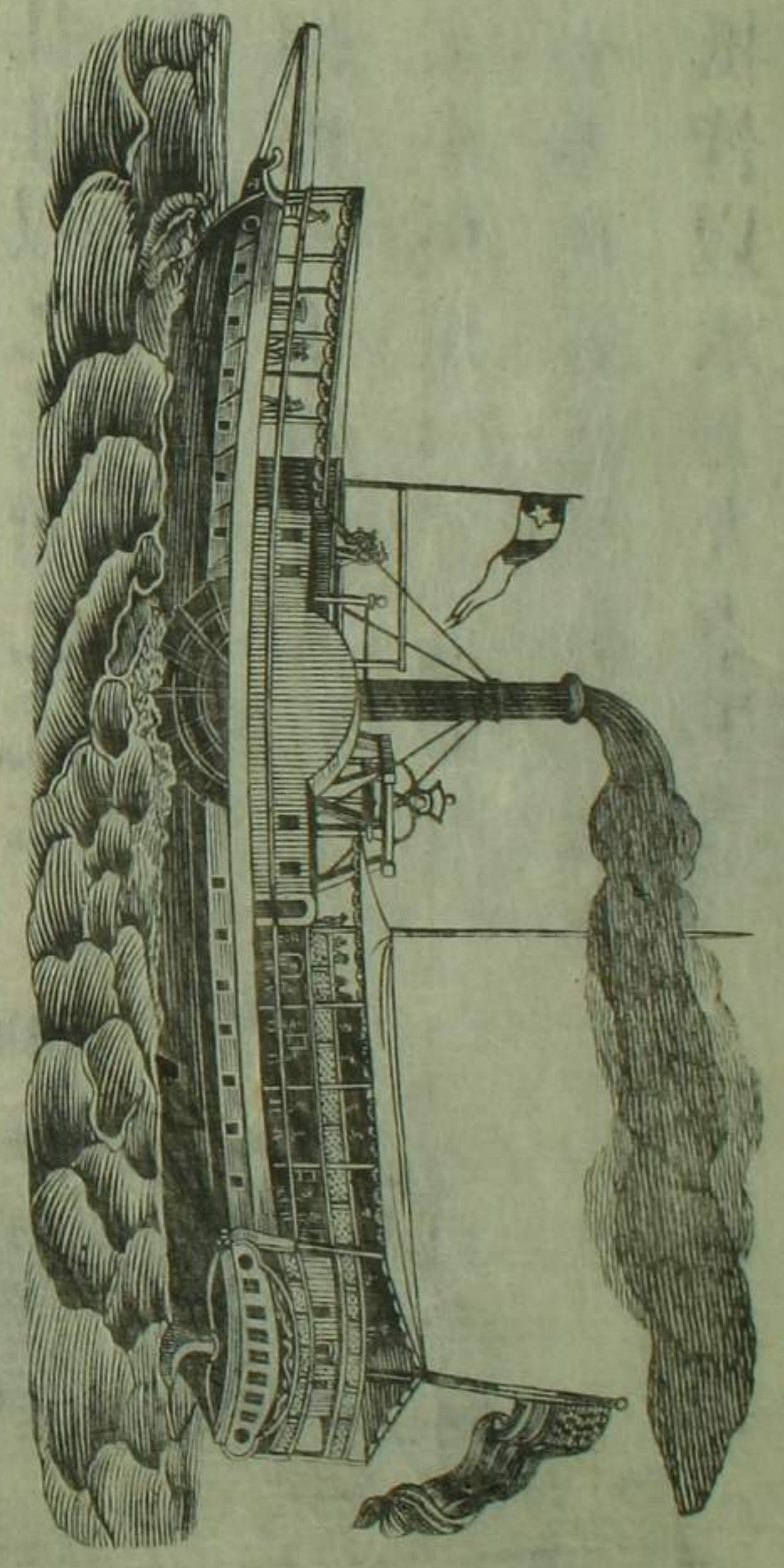
叟曰科倫布亞卓曰密理治威里福曰打拉哈西雅曰  
 滿恩米力密曰查克遜祿曰巴安祿施德曰奧士定耳  
 曰歷地洛克典曰那是越里建曰佛蘭飛的呵曰科倫  
 布米曰覽星音曰音地亞那波列士伊曰士兵非里默  
 曰遮費爾孫愛曰弟磨尼斯威曰馬地遜嘉曰撒格列  
 明度梅曰桑保羅頰曰撒冷華部曰阿林比亞武部曰  
 費里馬柳部曰散地費剛部曰里敢布頓拿部曰阿馬  
 哈是也。每邦又各有郡邑鄉鎮等處。但聯邦之所謂郡  
 邑者，皆無城垣也。其間水陸相通，互有舟車以相往來。  
 舟船之製有三。一航船有長三四丈至二十丈以外者，

或兩桅或三桅。上用橫木數層，繩索相牽，密於蛛網。布  
 帆數十面，以次遞懸，望之若垂天之雲焉。其船載商賈貨物，自  
 五十噸滿至二三千噸止。國中貿易者，往往以之。兵船之式亦  
 與此等，但多設砲位耳。圖見國  
 內每年約增一千四百隻。一  
 火輪船大小與航船等。其製有  
 用桅者，有不用桅者，又有用暗  
 輪者。大抵皆以水力火力相激

此圖乃航船中兵船之式



此乃火輪船圖



而行其駛甚速一時許可行七八十里國內每年約造  
四五百隻。圖見右面是二船者不特國內往來凡在地球上  
之各國但有水道可通蓋未嘗不至焉。至於運船其式  
於船之上造作屋形不用帆檣不用火力循堤岸之曲

直以馬負之而行。圖見下面但只能用於  
內地運河耳。運河兩岸砥平與外水  
不相混外水之上橫駕長橋橋上疏  
成水道接連運河以渡運船計通國  
之運河長有一萬七千餘里若夫陸  
地之上在昔路途狹隘行旅寥寥百  
年以前之往來者尚皆乘馬以代跋  
涉。然於郵寄書信轉運貨物則頗為  
不便焉。迨後數十年道途漸闢無礙  
車行於是乃有馬車之製其式或一

運船圖式



二馬或三四五六馬不等，既便載人，又可運貨。傳書一切，蓋較乘馬為便十分矣。圖見下面近來國中，又有火車之製，特造大路，遇有岡則平之，山則穴之，若遇大川深谷，則或實以泥土，或建以橋梁，皆取平正通達，便於車行。路之兩旁，建造鐵軌，以轄車之二輪，或單路雙路不一，故乘馬及駕馬車者，又鮮矣。火車之式，前車燃火，次車載煤，後或三車五車，以致數十車，隨便增減，皆可聯貫。其間載貨載人，迅

四馬車圖式



速非常，大率一日可達一千餘里。至計各邦鐵軌之路，現已造有八萬餘里，窮工極巧，可謂盡矣。圖見下面又有電機遠報，安設水陸，用以飛傳一切音信，捷於電閃。不論軍國重務，雖千萬里，彈指可通。其製兩頭安機，以引電氣。中間計道途之長短，安設鐵線一條，以作電氣之路。其氣行至當止之地，自能于安機處印出文字，以達所傳之事，故名為電機遠報云。其引用電氣之法，大率與火船引取水氣之力同功，而異用。國中近已十萬里路有之。天下至捷之法，蓋再無有捷於此者。此通

火車輪圖式



國之所以聲氣相通而相聯之邦所以成爲一體也。

天時地氣

天時有雨雪寒暑地氣有燥濕美惡之不齊者皆由於日光地質水性之有別也。日光有偏正地質有厚薄水性有剛柔地氣於是乎分。天時於是乎定。然三者之中日爲主故先以日論。日光所照之處天時可分五等曰熱曰暖曰溫曰寒曰冷是也。當春分秋分之際晝夜相平各皆六時。日光直臨赤道故赤道之地極熱光稍偏則熱漸殺漸而溫和漸而寒漸而至於南北極日光所不能到則極冷。春分後日光斜入於北北多暖南多寒。

北晝漸長南晝漸短。秋分以後日光漸轉於南南多暖北多寒南晝漸長而北晝漸短矣。總之日由赤道南行及乎晝短圈則漸返赤道以入於北又及晝長圈而返往返不停畧無間斷故日光無一日之同寒暑有朝朝之別也。設使日光永在赤道則赤道常熱南北極常冷。天下萬國寒者終寒熱者終熱將何以分春夏秋冬之四時哉。故欲知四時者必先知地球。地球上之東西按照度數天時皆同。如某度之某國現當春令則凡東西同此度數之國無有不春。某國已秋則凡東西同度之國無有不秋者。然此特就東西言之至於南北則彼此





聯邦志畧 卷五  
若夫國中水性則江河百派半屬清流緣高山之巔時有積雪消融而下注也向北地氣雖寒然比北界英屬之地則又稍溫向南地氣雖暖然比墨是科國則又不及蓋其一近極北故寒甚一近赤道故熱甚也至比歐亞阿三大洲之內則或有同或有不同總之地球上之各國求有與聯邦幅員相等之國而又能天時地氣無不相同者殆難之矣

### 土產物類

地球上之諸物名不一名類非一類今總揆之計分三等曰有氣血者曰無氣血者曰死者也有氣血者鱗蟲

禽獸之屬是無氣血者草木果蔬之屬是死者金玉煤石之屬是三者聚地之上或生於土或生於水資人飲食便於世用除是之外更無他類混生其中顧其中之至重者則尤以金銀百穀草木爲首地球於是乎成今試以聯邦論在押落兩山所產者有金銀銅鐵鉛錫之富可以市物可以鑄器玉石之屬有陽起水金硫磺粉水晶墨晶水銀火石花缸青白鹽石膏粉石滑石雲石紅泥青赤白石等名若建屋若填街以及製器無不各有其用又有砂土之泥可造作磁與玻璃等他如煤石則各處皆產多而且良國中居民採以代薪取之不禁

用之不竭。既無伐木之勞，又鮮不敷之慮。兼之茂林之木，以不橫被摧殘，皆得以成其有用之材。此聯邦又所以多木器也。至於民間日需之鹽，雖多用亦不能盡。緣國中三面皆海，又有鹹湖、鹹泉，或曬或煮，皆足以資用。故鹽爲最盛。穀實若稻、大小麥、豆、芝麻等，暨各菜蔬，人參皆備。果實若桃、李、梅、梨、橘、柚、榴、柿、栗、芋、瓜、菱、藕、櫻桃、核桃、葡萄、甘蔗、林檎、蘋果等。花草、百藥，種種不缺。樹木之類，難以數計。其有成大材而堪大用者，若架屋造船，或棟梁，或桅柱，則有松、杉、槐、栢、榆、桐、楓、橡等。至於桑、麻、楊柳、椿、檀、茶、葉等類，可無論矣。飛禽有雞、鴨、鵝、雁、鶴、鸕、雉、鵲、鸚、鵡、鶻、鷓、鴒、鷺、鷹、燕、鷓、鴒、鳩、啄木、翡翠、鴛鴦等。走獸有牛、馬、驢、騾、猪、羊、猫、狗、豺、狼、虎、豹、狐、兔、猿、猴、熊、鼠、獺、貂、麋、子、鹿、麝等。鱗介有龜、蛇、魚、鼈、鼉、螺、蛤、蝦、蟹等。昆蟲則有蟬、蝶、蜂、蛾、蠅、螢、蚊、蚋、蛙、蟻、蝗、蠶、蜻、蜓、螳、螂、蝙蝠、蟋蟀、蚯蚓、蜘蛛、蝸牛、蜈蚣等。其他瑣微之物，莫能枚舉。要皆不出此三大類之外也。至于新開之各邦部，其所產尙有未知者，茲不載。國中之民，除日需足用之外，往往以所餘者運販鄰國，以濟民生之用。若金銀等器、木器、煤炭、牛、馬等，亦可見聯邦土產之多矣。

開國原始

當覓得新地以後聯邦未經開國之時約在二百年前歐洲各國人民麇至貿易然皆不過旋來旋返初無久居者也後因其兵力微弱謀畧未廣於是莫不覬覦踞其土地適屆荒年新地之民往往遠徙就食迨饑饉洊至民不能堪各國遂乘間加以師旅由是其地危殆難立乃爲各國分據溯自開創伊始有明萬歷年間英人請於君后欲開新地君后可之因稱所據之地曰費爾治尼亞譯言貞女地蓋頌揚其君后之清貞自守也其後繼位之占士王既立居民請隸版輿王命七人往理之以一人爲首六人爲副當地文武咸歸節制爰稱其

邑曰占士亦頌王之意也泰昌年間英人有寓居新地之北方者名地曰玳理某求其至此之故則因英王有諭云教旨胥定於一毋許自異致啟爭端有違此者當以罪論不知其理自有指歸而晰義者不免各抒己見譬猶中土疏經傳者朱陸互有異同也所以彼與王見解不協之民皆請自徙新地王許之於是稱爲純潔之士者一百餘人遂往新地既至適屆嚴寒又土人前有痘疹之患捐命者多是時得英人初至相與交好無不喜樂英人來時因自玳理某埠解纜故用以名地亦顧名思義之意也玳理某新地有土人一種其長名馬洩

朱些斯與英人交甚厚後之有馬邦者即因此頭目之

名名之也自泰昌至天啟九年來新地者約數千人後

漸增多馬邦之玳理其等處隘不容居於是牛洛于各

地開焉崇禎十二年辛祖尚居於新地干邇時地名不

一但總曰新英地而已後之邦名即從其舊當英人初

到之始據其見解盡其良心以事神一經抵地隨建講

堂又設官以治羣民立學校以教子女萬歷年間荷蘭

人之至新地居新英地之南者名曰新荷蘭地康熙三

年新英地人得之改名其地曰紐約後即用此以名其

邦崇禎年間新荷蘭地之南瑞典國人來居者名之曰

烏遮爾些後為新荷蘭人所得踞有其地不期新荷蘭

地又復為英人所得矣烏之南曰特拉華者有瑞典人

居之後為荷蘭人所得終亦盡歸英國崇禎五年當英

之君后瑪理時英人有欲居新地極南者奏聞報可遂

名之曰瑪理關順治五年英人至費地之南者稱其地

曰格阿利納後又分其地為南北二名焉康熙二十年

間英之人姓邊名衛廉者其父前為水師之長捕賊極

多王錫之金不受願得土地於是授以印券使往新地

故又有邊西威業之地雍正十年又開得卓爾治亞地

由是遞興越百數十年新地遂以次漸廣當時新地之

開國原始

人丁約計百萬。凡屬英地者，其官或由國中派委，或係英民自立。大槩治以英例，但其土著之民，頗難畫一，數有分爭。既而法國之人，亦來居於新地之北，因名之曰新法蘭西。後又改名曰加拿他。自此而北而西而南，法人居者漸多，且建設礮臺，以防新地英人之變。時英之費邦長官，因法人繕修武備，爰特修書，使華盛頓呈於礮臺內將軍。其畧云：毋多設礮臺，失我兩國修睦之素。將軍不允。華君覆命費之長官，遂修書遍達新開各地，兼奏於王。當乾隆之二十年，英王遣大將軍統領兵船數十號，士卒數千人，來詣費邦，酌議戰攻事宜。二十一

至二十三兩年間，英法久戰，勝負莫定。迨二十四年，法之將軍滿鑒與英帥吳爾富，兩軍對壘於貴璧之地。大礮互轟，兩帥均負重傷，回營旋死。獨英兵勇往，終獲大勝，遂毀其礮臺，踞其土地，立為藩屬。二十五年，旋師奏凱，安有其地，由是其地亦歸英矣。

民脫英軛

英兵既解，新民相安者數十年。夫此新民，即舊英之民，分而來居者也。其在新地，奉英之公，守英之法，與在舊國無異。英民彼此，時相通問，英王自應目無異視，庶幾新舊一家也。而況民來新地之由，皆出於民之己見，英

王既從民見，則尤不可以虐政施之矣。加以創道途，建屋宇，竭貲財，費人力，百計經營，備嘗艱苦。英王曾未聞問。乃歷數十年後，新地始得漸入佳境，安享豐年，以致民殷物阜，貿易日興，是惟新民能自苦，所以能得甘也。不意英王苦則聽之，甘則欲餽之，妄於乾隆之三十年，意欲勒逼居民，開征印紙之課。凡屬新地所用之紙，例行納銀請印，無印者不準擅用。新民不從，英之宰臣，姓必名衛廉者，亦以王言爲非，於是王意遂不果行。後又欲開各物及玻璃等例，新民曰：王如此，是有意逼吾民也。後有來者，決不售之，王其如予何。迨三十八年，英王

因前例之未行，爰思改易茶額。出諭云：商船由中華販茶來者，向例賣者輸納，嗣今以後，東印度公司船至此，賣者免征，但令買者交納。其意以公司乃英宗國之商也。適本年公司船數號，運茶到馬紐邊，諾四地之首邑等處銷售。其至諾之首邑者，囤積貯棧，無人購買，均被霉壞。往邊紐之首邑者，其船皆被驅逐，不准進口。至於來馬之首邑者，又被居民易衣帶，裝面具，乘夜登船，強將所載之貨，三百四十二箱，拋沉海中。而且四路聲言，如出一口，皆曰：英王若征買稅，而今而後，我輩甯飲水矣。英王聞之，遣兵抵境，凡屬稅款，強逼加征，民衆不從。

遂於三十九年十三地之紳董齊集邊之首邑會議思  
 欲英王永敦和睦還復舊章因遣奏英王云懇請班師  
 幸勿加征稅額俾宗藩一體同敦親睦典制如初萬勿  
 歧異又致書英之大臣曰誼屬同體豈可構兵自相殘  
 害惟望原情據理一視同仁俾諸商賈得以安生樂業  
 凡我士民莫不拜惠又達國內之人曰我儕庶士皆樂  
 於耕耘安於貿易毋以兵旅為也英王閱奏怒轉劇添  
 兵侵擾損我商船劫我財貨革我民壯毀我兵器於是  
 紳董復議再請英王罷兵隨亦修備炮械繕造戰艘以  
 禦不虞詎意奏請再三英王堅執不允乃於明年四月

之十九日與英人戰於勒克新敦而敗之英兵八百殺  
 傷者將半爰擇六月十五日公舉華盛頓為帥於本月  
 之十七日再戰於馬之本基山英兵傷者千餘嗣是以  
 後彼此相敵新地之民決計不服定於乾隆四十一年  
 七月初四日自主立國因再集於邊之首邑公選十三  
 地之紳董者  

三	瑪地	四	費地	七	卓地	三	出論
人	地	人	地	人	地	人	地
三	人	四	人	七	人	三	人
人	地	四	地	七	地	三	地
人	地	四	地	七	地	三	地

出論自為主治之示布告各  
 國試述其意云人事變更反覆無常今如有一等民思  
 脫他人之羈縻而欲自為立政以循人性以遵神理與  
 夫各國相同則不可不以當立之故布告於人蓋以人



生受造同得一定之理已不得棄人不得奪乃自然而  
然以保生命及自主自立者也苟欲全此理則當立政  
以從民志設與理有不合即宜聽民更正況明哲之心  
人皆有之使非情勢太難誰肯輕於改革必且隱忍至  
再迨忍於無可忍而勢乃出於無奈耳現英王反理虐  
民屢行不道凡諸非法不勝指屈姑列數款以爲共證

一出政令原期公正妥協洽合民情惟王不然

一有緊要事務即宜速立章程乃不候旨者王則禁  
之立而候者則又永不降旨

一會議立法於民甚便惟霸王者爲懼謂不除此制

則不許民立法而王則數行之

一立法之處例有定所乃王之所行則召會集於不  
便之地以強民之從己

一王心貪得於民民人會議除之王則輒行散會

一會既散後縱有內外交難緊要事務王則永不復

召此會

一我處居民稀少原冀外邦人民麇至以補戶口之  
缺乃王則立法阻之

一犯法之人舊例須設主理者公判乃王不許

一立司審官向例或民選王選均宜互定乃王則自

定俾其所立者，徇其私意。

一我處官職人員，例有定額，乃王則破額立職，妄遣多員，以飽民膏。

一承平之世，民不需兵，王則妄添多兵，派守我處。

一文武平屬，向例不相上下，乃王則崇重武員，輕藐文職。

一我處政典，向有舊章，乃王不加調護，反施暴虐，以廢原地之制。

一傷財害民，王者不行，乃王劫商船，毀民房，害民命，兼令兵士辱民，所行非法。

一良民被劫，理宜寬待，乃強之幫擄別艘，否則加害。

一王者之言，光明正大，乃王唆使苗人及我處之民，

互相爭鬪，以難衆庶。

以上各款，經我民數諫，除不從外，反益加害。不得已，乃請宗國之人助諫云：王如不從，恐民心不測，反有意外之憂矣。王怒甚，終不改。於是我衆愈忍，王政愈虐，處極無可奈之時，當萬不得已之勢。若不自立政治，是自不有生命也。遂告民曰：歷代以來，苟非政猛於虎，民不聊生，斷未有盡地自封者。今王所行若此，是迫我創立邦國也。嗣今以後，永遠不奉英法矣。於時十三邦遂盟爲

一、而聯邦之名乃由此始。聯邦之國乃由此開。此我民之所以脫英軛也。

### 建國立政

夫宇內之國政，大要不同者有三。一曰權由上出，惟君是專，如中華、安南、土耳其等國是也。一曰君民同權，相商而治，如英法、美國是也。一曰君非世及，惟民所選，權在庶民，君供其職，如我聯邦國是也。夫我聯邦之政，法皆民立，權不上操，其法之已立者，則著爲定例，上下同遵。未立者，則雖事關國計，君人者亦不得妄斷焉。蓋其庶務以衆議爲公，凡政以無私爲貴，故立法于民，義有

取也。考我國自十三地同盟後，英王聞之，益怒。歲增兵卒，攻敵相尋。凡我同盟之地，咸有兵憂烽火之驚，難以言喻。向例十三地內，戴甲者甚少，總揆民數，不過三百餘萬。邇時各自爲兵，莫不一以當十，計與英敵約有七十年之久，彼此死傷之民，殆有不可以數計者。迨乾隆之四十七年，英王自度難勝，因遣使議和。而我聯邦之民亦厭兵告罷。于是年冬，遂與英立和約。約成之次年，英師退，聯邦之戍卒仍解甲爲民。華帥遂亦退休林下。其後各邦無事，共際承平，乃相與培國基，新政典。公議同聯之邦，各派紳董，齊于邊邦之都，會議開創政體。計十

三邦共派紳董議立政體凡七條議成紳董繕寫傳知邦會各聽邦民細為商改如是者數年迨乾隆之五十年有二載政體乃定其畧云茲我聯邦之民因欲聯絡永堅一心公正彼此平康互相保衛永利國邦恪遵自主等務特此會集公同議定開創政體以為新國世守成規所有七條俱列于左

一凡立法權柄總由國會中元老紳董兩院司掌外職不得踰分辦理其元老之數歸各邦會中公同選舉按每邦兩員一任六載統計若干邦該舉若干員總分紳董之數由各邦民眾公舉視民數為準一任兩年按乾隆

十年定例邦民三萬准舉一員後道光二十二年改增邦民七萬六百八十始舉一員近今民數繁多更增舊

制至于各邦選舉元老紳董之期及一切儀注皆由邦會修定或由國會通知均可所有兩院辦公自應各有本院規例毋得互相撓越該院員之俸金例由國會定數給發國中諸稅有應充正用及一切政務章程皆當先由紳董草議然後與元老會商始歸國君詳察施行吾曰可則行之否則必覆議另上如是者妥夫然他如後行至可行者有三分之一則君亦不阻之矣國內關稅鑄寶借貸貿易銀號驛報信同測量寄籍等務概歸國會承辦會中設有未定事件即尊如國君亦不得自專獨斷焉其一切在國職員例無爵位高卑之

別彼此尤當一體若夫饋送財禮交通走私諸弊上下均不得私相授受縱或微物之敬亦必通知國會俟其准否以定行止再國會中應辦政務各邦會悉不得任意越行。

一凡行法權柄總歸國君主持位分正副率任四年。

無職守除國君有病或病故副君代攝外餘無權不過為元老之領首而已是二君者概由各邦會中公舉其選舉之制按舊君滿任選期將屆先

于前一年之冬月即舊任之定一日諭令各邦良民齊

于是日會集本邑公舉國選官國選者代本邦之民公舉兩君之員也其員之

名數照依各邦選制至十二月各選官齊集該邦之都公

舉國君舉時先于選單內各填寫正副二君之姓名置

然後繕選冊二帙由本邦會中蓋印訖屆本年之二

月先訂一日及期舊君率元老等皆往紳董院有武弁

者捧貯各邦選冊之篋隨行時諸大臣進各紳董皆立

元老之領首者起宣明會集之故于是武弁呈篋上元

啟諭以次將選冊交與預立之承宣官詳數數畢元

老乃將選冊所載某某得選籌若干一一宣告于眾若

君位已定即諭眾曰現立某為國君某為副君矣自三

月初四日即位起蒞任四載宣畢派使往稟承位之君

即位之日新君帶同文武大員詣元老院副君及其

元老圍列紳董咸集均着公服侍坐既而新君起眾咸

從之詣殿堂之東闕登高臺俾眾瞻仰隨將所定即位

建國立政

二十一

後之政典宣示于眾誓云予小子輸誠昭告而今而

後君臨聯邦恪供要職原創政典敬守勿失誓畢施用表

慶賀並示庶民新君已至于軍務大權不分邦國凡水

陸之兵將槩歸國君節制若君欲派使臣及各屬官員

前往別國或本國辦公皆當先與元老會商元老以為

可始克如派他若使臣在別國所議有關國政及和約

等一切章程當經該使臣妥速回奏俟國君與元老定

奪蓋印後方准施行至別國遣使前來本國辦公例準

此每年之內國君當將已行及欲行各務預為通知國

會或一次兩次俱可若夫國君及各大臣等所行不道

經人告發果屬情實准將該職位革退照案審斷

一凡國中審判總權槩歸國會之司審總院及所屬各

官專執其屬該若干院若干員悉由國會詳定如該院

官有熟諳民情辦事妥協者許即終身辦理不拘年限

至于該院所屬各員俸金自有國會定例發給不得稍

有尅扣若國中有犯法官員暨軍民人等統由該院官

從公定擬按法懲辦不准徇私庇護

一凡邦會所辦政務無論何事係我同聯之邦皆當信

以為實不可是此非彼指為虛假致相疑忌至如別邦

居民前來本邦或本邦之民欲往別邦悉聽其便准許

自顯才能與該邦民人無異。所有各邦所屬荒地，久後生民繁多，開墾成市，或欲立邦立部，皆應先由國會酌議。居民不得擅專。再各邦一切政事，國君尤當嚴爲保護，不可稍效他國，致有倚強凌弱之意。

一我國政體既立之後，國會及各邦會之中，若有三分之一，欲修改政體者，許即會同商改，另將所議分布各邦，俾其互相較閱，斟酌盡善。再同聯之邦，必須有四分之三，准改者，始得按照新議，蓋印通行。

一凡我同聯之十三邦，當與英戰之時，無論軍需公務所欠銀兩，或借自別款，以及居民，或貸從他國，總歸新

國按數償還。至于已定政體及國會中既立之法，皆係大公無私，上下人等，尤當恪遵勿背。所選一切官員，不拘大小職位，當未蒞任以前，概須立誓守法，方許就職。一我同聯邦內，見此政體，若有九邦，意屬可行，其餘數邦，縱有意見不合者，我民槩行從衆，不問其餘云云。以上開創政體七條，經各紳董傳示，迨定後無不遵行。嗣又補添數條，皆按前條詳叙，更覺條中有未明者，益曉然矣。此即我聯邦立政之始基也。

### 設官分職

且夫國家之有官，猶人之有手足也。蓋其官職既設，則

各有專司而政不難於行矣。今如聯邦之內國邦郡邑，政各不同，然其大要總不過立法行法折獄三等。詳見

前篇此但試以國論行法之權專於國君其職統率諸

邦總司各政副君者無職同以任滿退。按乾隆之五十四

君其首踐位者為華盛頓歷任兩次為亞登士歷任

次小亞登士歷任一次查克遜歷任兩次范倫歷任

任次哈爾遜立不久死副君殆列攝理共歷一任次薄

次壁爾斯歷任一次布堪南歷任一馬攝理共歷一任

也計至今庚申共七十有二年凡立十三君歷十有八

任為國君者每年得金二萬五千副君每年得金八千

年為一會現屆七十二年凡第三十六會。按元則兩年

則兩年一更新任故元老之中專以副君為院長定例

會亦兩年一更新也。以十二月之首禮拜日每年集議政典一次如有要需

再集者則國君傳諭屆期另會若紳董則公推其中一

人為院長。每會八各俸金六千至各人程途之遠近總

路費銀八兩其二院二院之外別有輔院輔院者輔佐

之專職並詳前篇。院官七人各司一職其舉黜之權

國君以行法之院也。院官七人各司一職其舉黜之權

皆國君操之。當國君選定之時下議於元老院元老曰

可則立否則止其任四年與國君等。每年人各

一為文書院長乃與國君定可否總理各政者也。凡國

君之公文暨一切文武及出使各國之大臣並駐防本



外國領事等官之文憑皆主之。使臣分二等者十餘，每年俸金或一萬，或一萬五千，領事數百員不等，皆指現前而言。

一為司庫院長總司國中稅務及一切國費正用銀兩

之事。自乾隆五十四年立君至前丙辰年止，每三年一算，國費銀若干，凡六十八年，日三百萬餘，日一千

二百萬餘，日二千三百萬餘，日一千八百萬餘，日一千

八百萬餘，日一千四百萬餘，日一千九百萬餘，日一千

六百萬餘，日一千八百萬餘，日二千一百萬餘，日二千

八萬餘，日二千一百萬餘，日二千四百萬餘，日二千九百

現屆四年，銀數不具。

一為陸營院長總管陸路諸軍軍務。凡聯邦之炮臺及

鑄軍器等皆主之。按國中之兵凡二等，一曰正兵，一曰

民壯者，有事則起，無事則散，統計二百七十

一為水師院長總管水軍諸務。按水營師船最大者十

一百二十不等，次者十隻，砲位可安五十，又次者二十

一隻，砲位可安十六，至二十四不等，其最小者四隻，可

容砲不過五六位，火輪船最大者八隻，次者六隻，又次

者十四，最小者二十餘隻，是二船之大者，水兵容五六

百人，小者亦容數十人，庚申年計用船

費共銀一百五十二萬七千一百有餘。

一為褒巧院長掌凡國中之工藝，有出奇技以使用者

則獎之以為民勸。至於水陸老弱兵士，以及國地出售

於民，亦本院之長主之。

一為驛遞院長掌管水陸驛傳，無論發遣本國及各外

國來往書函，計路程之遠近，斷銀數之多寡，皆於是取

辦邦志略 七卷

設官分職

定焉。按聯邦有信至中華或中華有信寄聯邦每信一封重無過半兩計需信力銀三角三分

一為表法院長掌凡詳解國法之事如有上下人等不明法者則歸此院解之

外此別有土司院總統總理苗疆一切有關國政之事蓋凡苗民自有本部土官統轄至其有礙於國或與國政一切往來之事則此院專之別院不與聞焉

以上各院除院長之下每院另有屬員數人不等分理本屬應辦之事其俸金或二千三四千者以故官無曠職責有專歸

自我聯邦開國以來計凡七十餘年而君民上下所以得相安如一也他若邦政郡政邑政視國官不過降一

等其各職之大畧率倣此

理刑規制

國家之定律法立問官所以禁人之惡念而許人之自修也故凡聽訟者宜敏捷便利公直則為官者無枉法而為官之所治者無枉情矣茲我聯邦理刑之官凡分三等一大審院官九員內擇一人為院長一切犯國法者咸歸此院判之每屆十二月之首禮拜日會審案件一次會審之時不必全至但無四人則不能審焉二道審院分九署計凡聯邦之地畫為九道一道一院每院約理三邦各以大審院之一官為院長一年審案兩次

其道中有犯國法者，則歸此院判之。若或理問不公，准受枉者上控于大審院。但當按審之時，如無院長在坐，則亦不能審。三州審院分五十州，每州立官一員，有理一邦或半邦者，皆視邦之大小為定。其州犯國法者，則歸其官判之。年中審案四次，若或所審不公，亦准受枉者之上控焉。以上除為大審院之院長，每年俸金六千五百餘者，各以次遞降，故數不具。三

者，槩係國官，專理犯國法之案。若其人辦事明達，即終身任之，槩不拘限。至若犯邦法者，各邦自有審官理之。郡邑皆同。按審案之制，除審官外，別有法師、議長、公民等。法師者，深通律法，主理民之狀詞，暨代官詰問者也。

至於議長與公民，乃係民間正直之人，平日民衆特選以備審案者也。當選定時，共若干人，比即分為上下兩班。上班者曰議長，主議事之行止。下班者曰公民，主聽訟詞，判曲直之事。每班各有定額，至少皆不得過十二人之制。今如訟者白其事於法師，法師聽其曲直，為之書狀，於是出傳單，以拘被告者至。則有議長等來議其案，可審與否，然後上之於官。官中坐，公民陪聽。設告者有與公民不合之人，許即指名更易。迨兩造陳詞，法師詰問畢，被告者果屬情實，又得證者為據，官遂語公民曰：律書犯某法者如此，今日之案，爾等咸聽，合秉公以

定之。公民遂退，各就所見，書罪上擬。若其一意皆同，則照所擬以為斷，否則不能妄定。或結案或再審焉。審畢錄存案檔，以備後法。凡各審官皆然。刑罰數等，例無慘酷。極重者縊，次監禁，次罰贖，皆依犯者輕重科之。無所謂笞杖徒流刺配斬劓等刑。若犯者罪尚未定，不得絲毫有所凌辱。定例君民犯法一體同罪，不以人廢法也。通國之律不同者有四：一曰國律，國屬通行者也；二曰邦律，行於一邦者也；三曰郡律，通行一郡；四曰邑律，通行一邑。咸以小屬大，各守所從。如邑不得犯郡，郡其間不得犯國是也。軍有軍法，以及戶口田土一切，無不各有其法。犯之者

即依其法治之。如軍士犯法，即以軍中之法治之。餘做此。國律例由元紳二

院妥議定立一體頒行。凡屬聯邦，概宜遵奉。若邦律則由各邦自立，郡律邑律亦然。夫羞惡之心，人皆有之，畏懼之心，人皆有之，而謂法如是密，律如是嚴，而猶有犯之者，蓋幾希矣。

語言文字

溯自元始以來，民心淳樸，凡諸語音，列土皆同。自遭洪水之後，民生日繁，人心日薄，好作淫巧，神恐民之流於異端，爰亂其音，散之四處，使之各為方言，全不相解。於是各國遂有各國之言語，各國遂有各國之文字，而天

下之不同，乃自此基矣。粵稽上古之世，其言語文字，有若中華者，有若埃及者，有若希伯來、梵語等者。梵語即巴里之有若臘丁、亞喇伯等者，類皆不同也。迄今所遺希伯來，與希利尼及臘丁之文字，泰西諸國尚有人用之。然其餘者多半不傳。吾於是知諸國之文字不同，即一國中古今亦不同矣。譬如中國之文字，始則龍、魚、虫、鳥六書各別，繼則變篆、變隸，變為草，又變為今之楷，遂致今之文字，亦不同於古之文字矣。現地球上之諸國，方言凡百數十種，文字不下數十等。惟在歐洲之國，通用臘丁

語，謂本來之言語也。後變名爲散斯、克、譯，即正音之意。

中古之世，有若希利尼者。

文字，即今所用之羅馬字。但其字音，言語亦復不同，蓋其字雖一

體，而用則各別，如英、法、法等國是也。我聯邦之語言文字，與英畧無少異。所用字母，雖僅二十有六，然凡天下萬事萬物，皆賴此以書之。其字相並而成，變化無盡。用之之法，以字調音，定音成言，積言成句，或兩三字而調一音，或五六音而成一言，間有並至七八以至十餘字者。蓋計之則有限，變之則無窮也。凡書之字，皆以橫行，讀法由左達右，以左幅之頁爲首，非如中國之從上至下，以右幅起也。英國用之，現已四五百年，字分眞草二體，眞字之中，又有大小之別。既便於書，復便於用，故我聯

邦因之。所謂字母者，便看左圖其中祇三字有意，可以獨

式圖六廿母字馬羅

一	二	三	四	五	六
數目字	大真	小真	書草	音法	又音
1	A	a	a	野 <small>去聲</small>	亞
2	B	b	b	卑 <small>西地</small>	啞
3	C	c	c	衣 <small>鴨夫</small>	噶
4	D	d	d	紙 <small>咽痴</small>	哈
5	E	e	e	遮 <small>法平聲</small>	啞
6	F	f	f	厭 <small>捫去</small>	啞
7	G	g	g	窩 <small>披鳩</small>	爾
8	H	h	h	爾 <small>梯</small>	爾
9	I	i	i	非 <small>得咽</small>	外
10	J	j	j	細	
11	K	k	k		
12	L	l	l		
13	M	m	m		
14	N	n	n		
15	O	o	o		
16	P	p	p		
17	Q	q	q		
18	R	r	r		
19	S	s	s		
20	T	t	t		
21	U	u	u		
22	V	v	v		
23	W	w	w		
24	X	x	x		
25	Y	y	y		
26	Z	z	z		

用，如 音野、音愛、音窩 是也。A者一也，I者我也，O者歎詞，餘則必須聯貫，乃能成音成意。至如圖側之字，乃亞喇伯數目字體，現海外諸國，以其便用，俱通行之。雖其數不過九字，然自小數，以至億萬之數，無不易書易明。

羅用法及

俱調音之法  
 錄於下  
 1 one 溫音  
 2 two 都音  
 3 three 而音替  
 4 four 兒音夫  
 5 five 非音吠  
 6 L six

而音替  
 各斯 7 seven 文音士  
 8 eight 的音噎  
 9 nine 恩音乃  
 10 ten 顛音  
 11 eleven 勒音衣  
 12 twelve 而音退  
 13 thirteen

九十皆做此。  
 百 100 one hundred 地溫恨  
 200 two hundred 地都恨  
 1000 仟 one thousand 豆音溫  
 10000 万 ten thousand 豆音溫  
 此不過數目字之大畧也，善用者自能知之。

學館書籍

我新地初開之始，由英來遷居者，大半皆屬士人，故其立學為最先焉。至今聯邦學館之多，其源皆基于此。國中諸學制度，不以貧富限人。有男館，有女館，各分小學。大學，凡自四五歲以迄成童者，無不可入。其初入者為

小學館分官私二等。官學者邑官理之，每鄉一館，貧者富者均可就學。學中師徒無論男女，各從其便，所學乃啟蒙一切，讀書識字之事。每年館費，各由邑官支取。按

官視所治若干鄉，各就其鄉之產以科之，年中征收其銀，按時發給，以為各鄉官學之費，至其費之等差不同。

統視鄉之大小，斷其有富厚之家，不願其子女入官學，而生徒多寡為斷。

延師獨教者，是為私學。小學之上，別有幼學。每邦有數十，或數百館者，其館亦有公義二等。公學由為師者開門授徒，來學者以束修進，師各受其金以教之，故曰公學。至于義學，則或由富者捐建，或立會公建其館，延師等費，皆捐金者任之，學者不聞問焉。是二館之所學，蓋

自小以幾成童之事。其間另有女館，如教奏樂及女紅等皆是。幼學之上，則有大學，每邦一或二三館不定。一館師或數十位，徒或數百人，入學者統以四年為滿。每年散館三次，有滿者出，則入新者以補之。其學分四等，蓋滿一年則進一等。年中依次試之，學成者准予超等，否則黜之，理舊藝，俟其學成再進。四年滿者，予以憑畧，如中國之生員焉。按立大學之制，須邦中之廉正能事者，約十數人，均有建學之意，自願聯

名請于邦會，邦會允之，與以文憑，俾其司事，經理立學及學中一切，而大學始能立其諸費類，皆富者捐項，以會中亦有時助銀焉。

大學之外，又有三大公學。入館者以三年為滿，每年散館二次。學滿者各予以憑，俾得

行其所學焉。一曰教學通國凡四十餘館專以研習教  
 經講解文義為業學成出館主學者與之憑可為牧師  
 以行教化之事。一曰醫學通國亦有三十餘館入學者  
 專以講求藥性參悟病源之理三年滿得憑出館可以  
 為醫生。一曰律學國中凡二十餘館專習律例之事學  
 者果係精通滿日領憑出則可以為法師。法師所務詳見理刑規制  
 是三公學之外別有私學係為師者自立其數其制悉  
 如公學各館皆有良師聽學者之請業焉此外又有兵  
 館舟師館主教兵法及船工水手之事其費皆由國給  
 是為國學近又添士覓學館其中天文地理算法等學

各有專師惟學者之意所擇其費亦由國會領取按此館屬

於英之人姓士覓者其人因多財而無子立意建一大館以公學者緣與聯邦相善故捨銀于我國之會執政者乃為之設學以其餘銀為每年之館費以成其美意焉至于書籍之富又有不可

以勝數者緣聯邦為士者多暇輒博覽羣書故屬國會  
 者有國書房屬學館者有學書房其中陳書大率數萬  
 餘種無論何國上自古今賢傳以迄新奇雜說但凡有  
 可購者靡不備焉國中書肆各處咸有士人之家恒有  
 藏書至數百數千種者間有富厚者置一書室購各書  
 于內任人就觀以公同好焉通國除自各國採買書籍  
 外本國每年亦時有新書刊刻又有新聞紙不時印出



或每日出、或每禮拜出、或每月、每季、每年一出者、出或數百、數千以至數萬不等。緣聯邦印書之器皆以機爲之、自然運動。其字以鉛鑄成、散則爲字、聚則成篇、蓋活版也。既省人工、印之又便、此新聞書籍之多所由來歟。

百工技藝

美羊牡牝



人採取不禁、其俗重穀甚於黃金、所以藝業首以農事

聯邦地居溫帶、土壤膏腴、山谷衆多、平原綿邈、故其百穀滋生、發榮萬彙、比之他國較爲繁盛焉。國中產金之區、任

馬力耕田圖



爲本、他工次之也。務之者、上自國君士大夫、下逮閭閻衆庶、以迄各業之工、未有不留心稼穡、肆力場圃者。今試約數其人、通國計得四分之三、所以土產充盈、而國用無憂、其不足也。至農家所務各事、有不勝枚舉者、姑畧

接乳雌牛圖



言之、以窺大概。如務雜穀者、則有耕穫等事、務花果者、則有培植等事、務園蔬者、力勤灌溉、務林木者、用備成材、養牲者有馬牛豬羊之繁、育釀酒者有色香氣味之不同、其他若作麵餅糖食一切類、皆各務其務。至如紡織之事、亦屬鄉

居木業故凡農家婦女無不習焉其間有以棉織者如

布疋之屬有以絲織者如綢緞之

屬又有以毛織者若大小呢呷噤毡

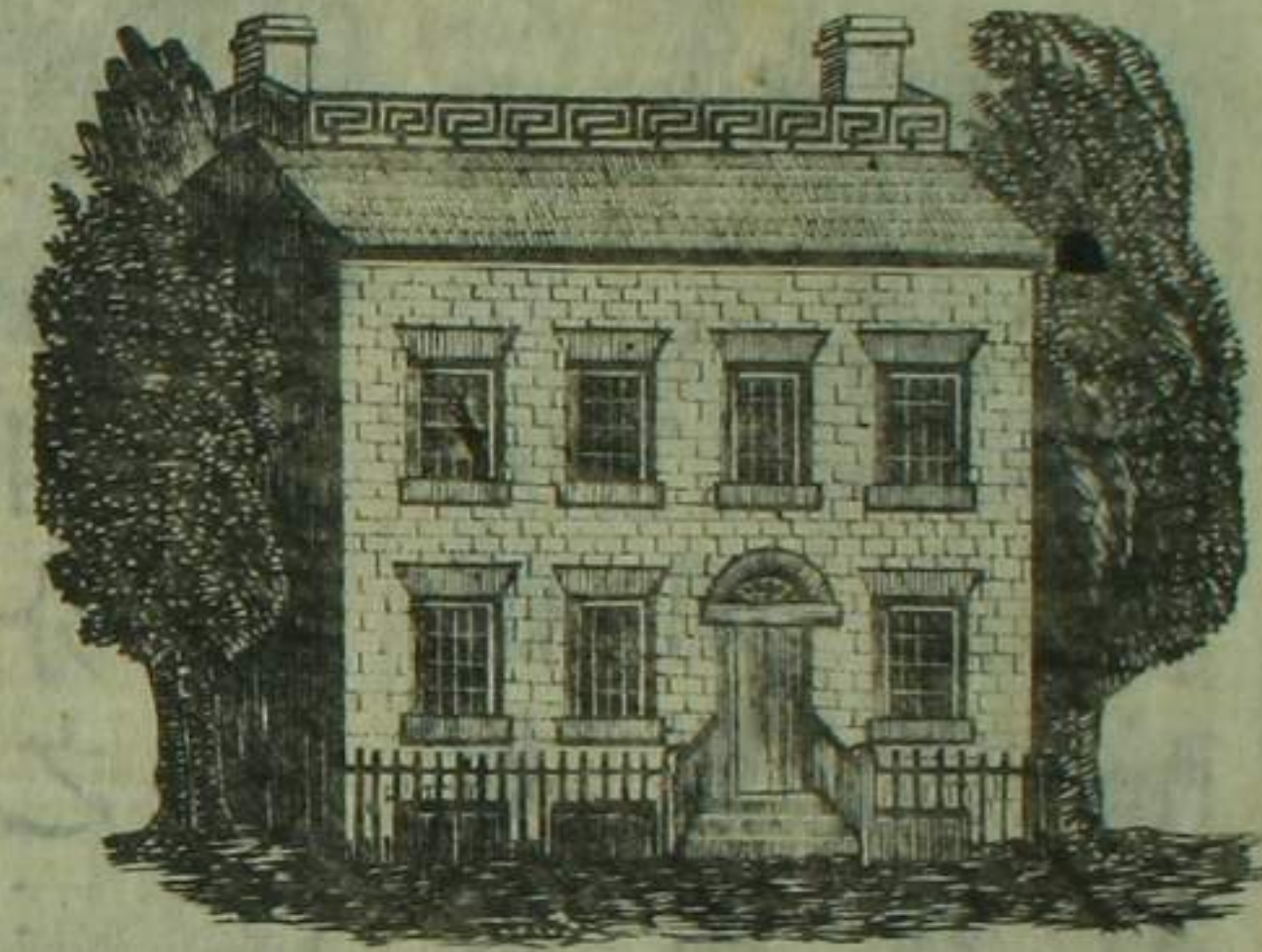
毯之屬以蔴織者若苧葛蔴布之屬

者然此諸務不過農業中之一二

總之產有出於土者其務概曰農

也農之外有以藝售者是謂之工

圖屋房居鄉



如治器者曰作工琢器者曰雕工修理者曰修工鑄造

者曰鑄工漆者曰漆工畫者曰畫工設色曰染工奏音

曰樂工造船船工造車車工以及金石土木一切雜藝

之屬無不各有工以治之夫率地球

之上凡有可以成物者聯邦之工皆

能為之也若夫技藝之精良則又未

易易形容者蓋其入之心穎手慧思

巧志專故凡理所應有之物時或運

奇想以成之如測天鏡能測諸行星

之軌道望遠鏡能窺數百里於目前

顯微鏡辨析纖微傳真鏡影留遍肖

又有氣球可以凌虛電機可以報遠

自鳴鐘表輪傳晝

夜之時火炮鳥鎗巧擊自然之火以及寒暑針日月晷

救火水車圖



又有氣球可以凌虛電機可以報遠自鳴鐘表輪傳晝夜之時火炮鳥鎗巧擊自然之火以及寒暑針日月晷

地球測天鏡圖



之力為最多。

如田家則用其力以耕穫，織婦則用其力以成布，諸如鑄器、鋸木、製造玻璃等事，莫不用以代勞，其利甚溥，其便較十倍於人。噫，技藝至此，無以復加矣。

印書機器圖



商賈貿易

行貨謂之商，居貨謂之賈，蓋利之所在，而流通百物，便民交易者也。歷觀生財之道，莫大乎是，故人往往樂於趨之。至我聯邦之利於商賈者，其便有四：一則土產繁多，百工咸備，他國所慮為不足者，我則用之而有餘，以有餘補不足，而我之商賈無不售之憂，其便一。一則貨物往來，陸有火車，水有舟艦，比之轉運維艱者，而我則倍形其逸，其便二。一則國之東西南北，各濱洋海，北接大湖，國中又有大河，諸水道為商賈者無往不宜，其便三。一則天下各國皆與聯邦通往來，而我之商賈隨在俱可以貿遷，其便四。由是經紀於國中者，無論何邑，各有

舟車之輻輳，而商販於外國者，亦莫不往來之如雲焉。其間皆或以本國所產售之他國，或以他國之貨運回本邦，故聯邦之物遍天下，而天下之物亦為聯邦之所共有也。計本國出售之貨，若金、銀、器、銅、鐵、器、磁、石、器、木、器、木料、雜穀、棉花、烟葉、禽獸、獸皮、魚油、煤石等，及一切奇巧動用玩好之物，約凡數百餘種。每年海利所出，如魚油、魚骨之類，值銀三四百萬元。山林所出，如木料、木器、松油之類，值銀一千三四百萬元。農家所出，如豬、馬、牛羊之類，值銀一千七八百萬元。雜穀、百果，值銀五千萬元。烟葉，值銀二千萬元。棉花，值銀十三千萬元。工藝

所出，如金、銀、器、銅、鐵、器，及衣、帽、靴、鞋、車、船、各雜貨等，值銀一百千萬元。至於賣往別國者，則乙卯年，約售價銀二十四千六百萬。丙辰年，約售價銀三十一千萬元。丁巳年，約售價銀三十三千八百萬。戊午年，約售價銀二十九千三百萬焉。他如別國之貨，聯邦販回者，則有湖絲、茶葉、牛皮、加菲、蒜油、糖等貨。甲寅年，計買三十千零四百萬銀。乙卯年，計買二十六千一百萬銀。丙辰年，計買三十一千四百萬銀。丁巳年，計買三十六千萬銀。此即我聯邦貿易之大畧也。

善舉述畧

語云、觀樹必于其果、鑒人必于其爲、旨哉斯言、良不誣也。蓋善樹不能結惡果、與惡樹不能結善果、猶之乎善者之不能行惡、惡者之不能行善也。近今儒釋道回、以及各雜教等、無不各言其教之善、究其立教實際、皆由意想所及、故不能無不偏之病。今試取觀人之法、以觀之、則諸教之善否、爽然可證矣。我聯邦之民、自由歐洲遷來、皆宗西教爲綱領。本愛人如己之意、發爲作善之舉、通國多端、萬民普被。其間屬政屬民、共分兩等、屬政者、如兵丁、水手輩、及凡勞于國事之人、遇後孤苦之時、則設法以歸之。歲中由政務中籌費、以報其勞。若夫國

有凶歲、民食維艱、或發銀、或發穀、按戶計丁、隨方設賑、則亦政中理之。他若別國有災、政務亦間有助之者。外此各邦各邑、凡有病殘之人、如聾、瞽、跛、啞等、則各有專院以養之。至若小孩之無父母者、則設撫育之院以聚之。諸院各立數人、以司其事、一切費欸、悉由政務支取。至屬民之善舉、約有兩等、一期益己、一期益人。年中用銀、綜計不下四五千萬、其銀皆民立會捐之。會有男者、有女者、又有小孩、及男女合作等會、各鄉各邑、無地不有焉。一爲傳教之會、不拘本國、或天下各國、延牧師詣之傳教。若其地無禮拜之堂、則本會捐金以建之。至延

牧師之費亦屬會中發給，每年凡用銀三四百萬。若他處之民有無力建堂延師者，本會亦時助之。一爲教書之會，會中延師以各國之方言文字，謄譯教書，不時刊刷印送，以期普世家置一編，每年用銀亦約三四百萬。一則勸世文會，如貧民之無力購書者，則印各種善書以送之，俾得啟其善心。年中所費數與上等。一則義學之會，如貧家幼孩有不能延師從學者，則捐金設學以教之。有男館，有女館，大小之學兼備焉。是學惟在本國設立，他處不備。一則戒酒之會，會中設簿籍，願戒者書姓名，自明其不造，不賣，不飲之故，現通國之登名者數

約三分之一。其他戒吸生烟者，亦復不少。總以其有傷於人也。至鴉片除用以作藥料外，聯邦全無吸食之人。一養老之會，如民中有老而無子，及寒苦無依者，不論男婦，則立此會以養之。一撫孤之會，其撫之之法，與政務所理之育嬰同。外此聾者，跛者，啞者，各邦各邑，雖有專院養之，而民中亦各立會以助之焉。更有恤瘋之會，專司收養病癲之人，給以衣食，俾之養病。又有化罪之會，凡監中之犯人居處飲食，鮮有潔者，民則立會爲之建屋，俾各居一房，給以衣食，課以工作，不令出木屋之外，時以善言論之，往往出者皆感而爲善云。又有

防惡之會。凡有游手非爲之民，則立會養之，俾得安居以消其惡念焉。別有勸和之會，專主解紛釋怨之事。凡別國之有戰爭者，則爲之調停，以息其爭。若民有鬪者亦然。此外又有恤貧之會，如貧民之作工者，積銀若干，慮不敷用，則入銀於本會，會中存其銀，按月給厚利以補助之，俾貧民失業有所仰望焉。更有防後之會，如人在生之時，自願定二十年，或三十年，量力每年能入若干銀於會，則會照收其銀，俟其人死，亦按年給付其子，以免貧乏之患焉。其他若貨船住屋，亦多有入銀防後者，倘後船沉於水，或屋遭於火等事，則會中爲之造舟建屋，以補還之。如是諸會，以故我國無甚貧者，是即聯邦之諸善舉也。

### 風俗人事

天下之國，皆自以其居地風俗爲美，使移極冷之國於極熱，或移極熱者於極冷，彼必謂不如其故地也。至於新舊大小等國，亦莫不然，何哉？良以習俗慣也。予新國之民，凡聯邦之風俗人事，予能言之，至其真美與否，予未能定，請俟後之採風者評焉。顧或有謂聯邦風俗多與英同，遂有以新國爲英之第二等人者，予竊怪之。夫天下事所貴乎探本窮源者，欲知其所自出耳。今聯邦

之始其源多出於英則英母也聯邦子也焉有天下母  
 子可以等第判乎茲試以我國之風俗人事論風俗之  
 端本於家國蓋家者國之鏡也大則為國小則為家國  
 之有家所以為人教養之地也故必有夫婦而後家道  
 成譬之時辰鐘夫樞也婦紐也鐘之不能廢乎樞紐猶  
 家之不能廢乎夫婦一夫一婦一夫彼此一體相  
 為表裏者也世有夫婦而不知處家者當奉教書為指  
 南斯得處家之道矣但夫婦之道必自婚禮始聯邦婚  
 禮男子二十一歲而後娶女子十七十八而後嫁例不  
 置妾其結婚也由男女契合自媒以主其事然後告於

父母以定無納采奠鴈諸儀娶之日由牧師或邑官主  
 婚男女攜手就之主婚者當眾諭其為夫婦當相和順  
 不得乖異之意語畢主婚者記其事於籍與之憑以為

新屋及馬車圖



共證於是男女各離父母之家別營新  
 居是日女家贈以粧奩等具畧如中國  
 贈嫁之儀自後家以夫為主婦以順為  
 正而家道從此始焉住室尚修潔粉壁  
 光滑一望無纖塵室基甚高無下濕之

患民家之屋兩層者居多室中陳設玩器皆極珍貴之  
 物圖畫燈鏡位置悉當室之四周每面各有板簾窻扇



內安玻璃以障之。光明尤甚。日煖敞四面之窗以受風。寒則就壁生火爐。繞室帳帷幔。圍爐小坐。融融然如在春風中也。室內之地。夏鋪紋簟。冬鋪花毯。坐具各安。襪用物極精巧。有非言語所能述者。室外每層留遊廊。以供不時眺望之用。繞室繚以短垣。隙地植雜色花卉。四時芳香襲人。簷際懸佳鳥數種。飲啄自如。洵安居之樂境也。出遊或步。或車。惟意所適。車用一馬。兩馬。四馬不等。飲食則每日三餐。餐有定晷。食時合家男女團坐一桌。桌面以潔白桌布鋪之。陳食物於上。每位前設小盤手巾各一。以便貯菜品。暨潔手之用。食不以箸。惟用

刀。叉。諸器。取其爽也。早晚兩餐。皆隨意小食。不盡其量。至午後則陳飯。麵餅。茶點。果品。牛。羊。雞。鴨。等肉。恣意飲啖。是為大餐。衣冠之制。男女各別。有男冠。女冠。夏製以草。冬製以毡。又高者可七八寸。以黑絨或灰色者為之。衣服無論男女。皆緊纏於身。以白為正色。男衫長不及膝。衣鈕適中。無左右衽者。下體褲脚常垂。靴履皆以皮製。女子率細腰長裾。拖地籠罩四圍。不見行迹。意致亦翩然也。接生以醫士。嬰兒由乳媪撫養。無送禮。薙頭諸俗。于生數日。或彌月。父母命以名。名既定。至老不得更

焉。按聯邦人姓名。如予姓禪治。名外。問有別名。仿佛中國之字。稍長。

風俗人事

四十七

教以事神之道。有父母在，子出必告，反必面。若喪禮，則先以淨水沐死者，著以潔白之衣，以大布斂其體，然後入棺。停於家二三日，即舉殯焉。墓內以磚石圍砌，墓外亦然。送葬時，親友皆服黑色。墓上立石牌，書亡者生死之日焉。交友之道，君民一體，無貴賤之別。若他國有與國政、邦政交往者，接待之禮與待本國同。遵教書天下一家之訓也。

大美聯邦志畧 上卷終

