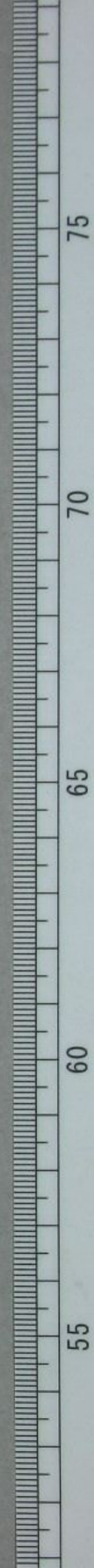
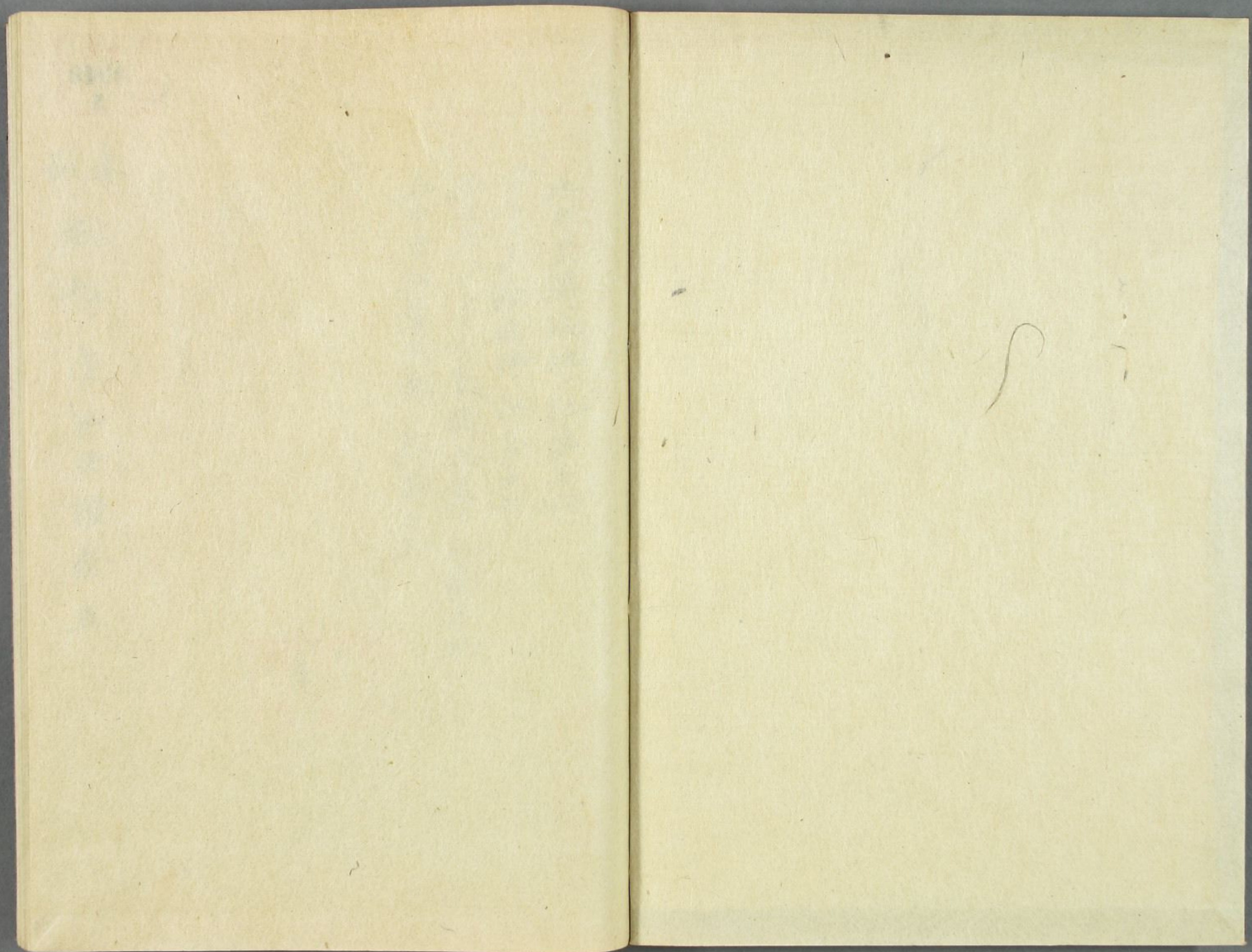


奉  
教  
番  
譯  
魯  
西  
亞  
國  
志  
  
五

ル 8  
3040  
5









門 凡 8  
號 3040  
卷 5



止白里諸城地，記第十六  
止白里諸城地，記第十七  
止白里氣候物產，記第十八  
止白里獸畜魚類，記第十九



秦  
教  
翻  
譯  
魯  
西  
亞  
國  
志  
五

早稻田大學圖書館  
第29.5.年  
藏書







城  
原高本  
城

ニ因リ人家ハホコシテコレヲ建ツ此ニ一、義藤ノ寺觀アリ石  
置テ墻トナシ四方ニ寶塔ヲ建ツ造築最堅クメ恰モ城ヲ建  
タルニ似タリ凡北都一方ハイルチス河ニ傍ニ一方ハ「ボル」河ニ臨ム  
其城ハ高キ山上ニ在ラ山麓ハ都内人家覺テ列ス韃靼「コエ  
カレン」等ノ人多ク居住ス加ル謀幾人又「コ」距リテ大ニ支那人  
ト交易ノ所得ノ物品ヲ輸スコレ加ル謀幾ヨリノ支那ニ通ス「コヤ  
ミ」ス「コ」ヲオセテ「一名「ヤ」ミ「セ」ル「ハ」ル「ト」亮湖ヲ越ルハ其路甚近キ故ニ  
交易モ亦其自在ヲ得ルナリ

北都魯西也ヨリ置テ所、止白里ノ大都督コレヲ鎮守シテ其屬  
下諸州ノ政刑モ皆此処ニ於テコレヲ裁<sup>裁</sup>決シ毎歲諸州ヨリ

シテ出ス所、貢賦、類都テ此ニ輸シ北府ニ於テ検査シ聚メテ  
而後ニ悉クコレヲ「モ」ス「コ」リ「ニ」送ル北府ノ管轄スル所、地ハ南ハ  
「ハ」エ「ル」カ「テ」リア「ヨ」リ「ハ」ラ「ビ」ユ「ク」越ヘテ阿比河ニ至リ東ハ「サ」エ「テ」  
「シ」ニ至リ北ハ「カ」ス「チ」ア「ケ」ン「ニ」至リ西ハ「カ」ツ「サ」ハ「地」及ヒ「シ」エ「サ」ワ「ヤ」  
河ニ至ル此府ハ緊要ノ重地タルヲ以テ帝都ヨリ其守  
備ヲ嚴重ニシ恒ニ精銳、兵九千人ヲ備ヘ其地韃靼、精兵  
亦數十人ヲ以テ且多ク善馬ヲ貯ヘ畜ラテ以テ不時ノ用ニ供ス  
又一員ハ「ト」ロ「ホ」シ「キ」又一名「ア」ル「ワ」ビ「ス」マ「ツ」ク「ト」号ス僧官、貴爵  
ナル者アリコレヲ尊シテ「白」里「ク」カ「リ」イ「諸」州、萬法教之  
長ト云フコレ亦此府内ニ居テ專ラ諸州ニ教化ヲ施スナリ



此都外、周匝、地亦人居極多、魯西丑、人多、居住、其  
他、韃靼、ヘイデ子、(奇異、神像、尊、如意)、(吉祥、祈、諸教法、徒、云)、及諸邦、人亦夥  
シ、此、居、每、歲、皆、魯、西、丑、官、府、賦、稅、出、凡、此、地、諸  
穀、畜、獸、鳥、魚、類、其、外、未、人、用、之、供、ス、ベ、キ、者、極、テ、夥、ク、且  
其、價、甚、賤、故、土、地、極、テ、富、饒、シ、人、皆、安、樂、賈、高、價、亦  
甚、多、シ

ソリカハスコイ (東、魯、西、丑、白)、地、ヨリ、ノ、山、ヲ、越、ヘ、テ、行、ク、処、ニ、一、府  
アリ、ベルキトリ、又、ウエル、ガ、テ、リ、ア、又、ウエル、ガ、チ、ユ、リ、ア、ト、モ、云、ク  
コ、レ、其、地、於、テ、ウエル、ガ、ト、云、ル、河、アリ、テ、チ、ウ、ト、云、ル、河、ニ、合、ス、ル、処、ナ、リ  
故、ニ、河、ノ、名、ヲ、併、セ、テ、其、府、ニ、名、ヲ、タ、ル、ナ、リ、コ、レ、一、千、六、百、九、十、年

日本元 録三年 (清 康熙二十九年)、魯西丑ヨリ、此、府、城、ヲ、築、キ、コ、レ、ヨ、リ、ノ、次、第  
ニ、此、辺、ノ、地、ヲ、開、キ、テ、処、々、ニ、城、壘、ヲ、建、置、セ、ル、ナ、リ、此、地、亦、帝、ヨ、リ、守  
ヲ、置、キ、止、白、里、ノ、諸、地、ヨ、リ、所、貢、ノ、諸、穀、及、ヒ、諸、貨、物、ト、ボ、ル、キ  
ヨ、リ、護、送、ノ、車、卒、ヲ、メ、此、府、ヲ、往、テ、阿、比、河、ヲ、越、テ、魯、西、丑、本  
國、ニ、輸、ス、ナ、リ

又、チ、ウ、ノ、河、ニ、近、キ、処、ニ、ヤ、ハ、ン、シ、ニ、一、名、ト、ハ、コ、ト、ト、云、ル、城、地、ナ、リ、又、此、ヤ、ハ、ン  
シ、ノ、地、ヲ、少、シ、ク、離、レ、テ  
チ、ユ、メ、ン、一、名、ト、チ、ユ、メ、コ、シ、又、名、ト、メ、シ、ト、云、ル、府、城、ナ、リ、昔、時、ハ、ハ、ン  
キ、ユ、シ、ノ、帝、王、ノ、都、ニ、勢、盛、ニ、恒、ニ、精、兵、一、萬、人、ヲ、備、ヘ、シ、ガ、其、後  
一、千、五、百、八、十、二、年 (日本 天正十三年)、魯西丑ニ併、セ、テ、コ、レ、カ、郡



縣ハナル此府規制頗堅固ニテ人家甚多ク魯西亜、人多ク居  
ヲ占メ其他麴麴及ニ回々ノ人亦コレニ居ル此府ヨリ多ク貨物ニ  
加テ幾幾茅、諸邦ニ貿易ノ土人多ク農業ヲ勤メ又ニ魚ヲ  
捕テ業トナス此地ニ於テ華ヲ製スルハ少クモ然レモ多ク赤狐熊  
狼茅アリ又此府ヲ去ルハ遠カラズメハエトラトウノシヨクハ名ル樹  
林アリテ此地ニ於テ一種、淡黒色ナル狐ヲ出ス其皮甚ク貴  
重ス此狐其大キヤ尋常ノ狐如シ其毛冬夏色ヲ回ッス他  
獸ノ色ヲ変スル者ニ異ナリ此狐ノ種類ハ惟此地ニ産スルニミシ  
魯西亜所領、他諸州ニ産セズ故ニコレヲ獲ル皆悉ク  
官府ニ輸スルニテ嚴シク他、高貴鬻クコトヲ禁ス他州亦

淡黒色ノ狐ヲ出ス者アリト雖モ其種類大ニ此狐ニ異ナリ此  
狐ノ性猙獰ニテ林ニ居ルニ他獸來ルニキハ必コレト相咬テ死ニ  
至ラサバ去ラヌト云

「アルカラリヤ」ト「ケユメエン」トノ間ヨリメ「カフビミ」及「ハスキリ」ノ地ニ至ラント云  
ル、此ニ「カトカ」ヤ「ヤタ」ノ二城アリ「子ヒア」ト云ル河コレヲ廻其  
邊ニ居ル人集テ郭ヲ構テコレニ居者「リユヂユア」ニキンチカ「イル  
ヒツク」キルキンスフイ「シエボラワ」ヤ「ラン」カ「フエト」マコハ茅ノ地アリ  
「ベヌウ」ト云ル河北邊ニ至リテ「チエラ」河ニ合メ又「シエツカ」ト云ル  
地「チエラ」河ト「ホル」河ト相合スル処ニアリ此外小地甚多シ  
凡此等ノ地皆甚豊饒ニテ田園平地ニ樹林流水茅多ク屋



空城邑、制都ヲ宜シ、日用百物皆其價甚賤シ

「タルンスコイ」ノ城地ニ亦「トル」河道ニ又「インスコイ」ノ城地ハ貴王國

「アルリア」一名加不讓幾ノ都ヲ「イルキズ」河ノ邊ニアリ又此近

邊ノ「チンコンスコイ」ヤニ「ニ城」ハ「ペンカ」ト云ハ小河「イルキ」河

ニ合スルノ処ニアリ

「サマ」ワスコヤ「ノ」城地「イルキ」河ノ數口ヲ分チ阿比河ニ注ク、処ニアリ

初魯西垂ヨリ此邊ノ地「アルスコ」ト云ル城地ヲ築キ其

処ノ地下低シ人居住宜カラサルヲ以テ其守令コレヲ官府ニ請フテ

「アル」ココト「地」ノ廢シテ今「サマ」ワスコヤ「ノ」地守城ヲ遷セリ

「トキルス」ノ都ヲ距テ十四日程ニ「ク」サレト云レ河ニ傍テ所「ホ」ハ

遷シテ原本遷

吾ノ府ヲ造建シテ五百里ノ今遷シテ多クコレニ居シ此邊地極肥

沃ニ又養イハ大林アリ此林ニテ多ク「レイン」ヤセン「コル」ニス(井歌ノ名)

紹松等ヲ捕獲ス

北他魯西垂ヨリ支那ニ至ル向処ロニ小々城邑及衆ヲ遣テ其田者甚

多シ具ハ「ル」者「ル」畧ス(著シキ者ハ次篇「ダ」ウリヤ、將ニ見ダリ)

「ハ」コロト「ノ」城地他、歐羅巴諸國ノ人初々此ニ至テ稀ニ敢テ地圖ニ載

セザリガ近時「ル」チ「ル」ト云ハ北方諸州ヲ旅行セシ時ヨリ始テ著

シ「ベ」ト「ラ」ヨリ「ホ」ラ「ダ」ト云ハ地ヲ過キテ山麓ニ傍テ樺ノ來テ行ク「

二十時(日本)程ナル処ニテソノ土地平坦肥沃沼溝多ク四面山岳ニテ

繞ル其府水流清淵ニ傍テ其河ニ魚多ク人家列テ低テノ麓林



材木ヲ令セ重ラキヲ以テコレヲ和築リ行路、回石ヲ用テキ処皆木ヲ以テコレニ代ユ

其夫人、中ニ稍貴者長衣窄袖袴及莫大少者ニテ獸皮ヲ以テ造ル長キ履ヲキ履、下面、前、后、鐵ヲ附著、頭ニ檀中ヲ戴キ、縁ヲハ貂黑狐白色ニハ首獸「ハ」ニシメシ（獸）等皮ヲ以テ各コレニケ好ヲ所ニ隨ヒコレヲ飾ル婦人、性和愛ニメ貌美ニ臍脰其髮黠黒ニ黃ヲ帶フ衣制、男子ニ回シテ表色ハ紅青紫等ヲ用テ貂或ハ白狐皮ヲ以テ衣、縁ヲ飾ル其袖廣ク長ク垂ル袖毎ニ布帛ノ類一丈餘ヲ費頭ニ圓シメ尖長ナル巾ヲ戴キ、纓ヲ以テコレヲ固ク結ヒテ餘ル纓ヲ其肩ニ垂テ帶ニ明珠ヲ飾ル朱履ヲ躡ルナリ

ハヒコゴトヨリメサモエキニ至ラシムル凡六時程（日本ノ）ヲ「バ」マス、山ニ傍ヘル

処「ハ」トルボオシハル城地アリ「ハ」ルサカ子ト云河水北流、山ヨリ出テ

「シ」ニシタト一名「セル」クルドト云ハル小城地ニ河北河、東岸ニアリ「オ」ル

ユコイゴゴト、府ヲ去リ凡五十里（日本ノ）人家、制麻朴ノ商賈モ亦少シ此地所産、貂皮「ハ」リ云ハル地ヨリ所出、貂ト回シ其色

淡白ナリ又一種、貂皮漆黑色ニ魯西亞及止白里諸州所産、

貂皮ヨリモ美シク且大ナル者アリ又其所産、黑狐其皮毛美シク

價他州ニ所産、黑狐皮ヨリモ貴シ此黒キ貂狐、皮態クコレヲ

收メテ魯西亞、帝ニ獻ス其交易、價ハ数枚ニ二三百「ハ」ルハル

（魯西亞通）ナリ其黒キ「ハ」グ「ハ」リア、地ヨリ出テ所、上品、貂トイハル

（行、金錢ナリ）







施波城  
施波城

多ク半ヲ結テ旅行ト難ク敢テ長途安穩ナラス故ニ今ハ路ヲ  
換テ此地ヨリ加爾謀幾、地内ヲ過テ支那、長城、外ル<sup>ト</sup>ヨリ  
ト云ル地ニ至テ貿易ヲ為ス<sup>ト</sup>リトムスヨイヨリメ<sup>ト</sup>ヤニセエス<sup>ト</sup>城ニ至ル  
マ<sup>ト</sup>間其地都テ曠荒平坦メ惟草木多クメ又<sup>ト</sup>ムスヨイヨリ  
ギユス子ス<sup>ト</sup>ラ<sup>ト</sup>及ヒカ<sup>ト</sup>フスチヤル<sup>ト</sup>茅城地ニ至<sup>ト</sup>間ハ人家延々ニシヤリ  
カ<sup>ト</sup>ラスヤル<sup>ト</sup>施波城<sup>ト</sup>云ハ<sup>ト</sup>茂ナリシ<sup>ト</sup>大城ニ<sup>ト</sup>要害堅固ニ<sup>ト</sup>多ク<sup>ト</sup>コサケン  
馬歩ノ軍卒<sup>ト</sup>シ<sup>ト</sup>ム<sup>ト</sup>コ<sup>ト</sup>守<sup>ト</sup>ラ<sup>ト</sup>シ<sup>ト</sup>メ<sup>ト</sup>チ<sup>ト</sup>キ<sup>ト</sup>ル<sup>ト</sup>ヤ<sup>ト</sup>シ<sup>ト</sup>ン<sup>ト</sup>ガ<sup>ト</sup>シ<sup>ト</sup>ン<sup>ト</sup>（<sup>ト</sup>家方<sup>ト</sup>）<sup>ト</sup>シ  
コ<sup>ト</sup>フ<sup>ト</sup>イ<sup>ト</sup>シ<sup>ト</sup>リ<sup>ト</sup>シ<sup>ト</sup>ビ<sup>ト</sup>ラ<sup>ト</sup>ッ<sup>ト</sup>チ<sup>ト</sup>ン<sup>ト</sup>等<sup>ト</sup>、<sup>ト</sup>韃<sup>ト</sup>靼<sup>ト</sup>諸<sup>ト</sup>部<sup>ト</sup>、<sup>ト</sup>界<sup>ト</sup>ヲ<sup>ト</sup>堅<sup>ト</sup>固<sup>ト</sup>ニス<sup>ト</sup>其  
府内、地此府尹、所居、府第、前<sup>ト</sup>於<sup>ト</sup>時<sup>ト</sup>ノ<sup>ト</sup>大<sup>ト</sup>互<sup>ト</sup>市<sup>ト</sup>アリ  
然<sup>ト</sup>キ<sup>ト</sup>、<sup>ト</sup>府<sup>ト</sup>第<sup>ト</sup>ヨリ<sup>ト</sup>美<sup>ト</sup>飾<sup>ト</sup>セ<sup>ト</sup>、<sup>ト</sup>鞍<sup>ト</sup>馬<sup>ト</sup>ニ<sup>ト</sup>正<sup>ト</sup>及<sup>ト</sup>、<sup>ト</sup>監<sup>ト</sup>市<sup>ト</sup>、<sup>ト</sup>軍<sup>ト</sup>卒<sup>ト</sup>

ヲ出<sup>ト</sup>、<sup>ト</sup>朝夕<sup>ト</sup>非常<sup>ト</sup>ニ<sup>ト</sup>備<sup>ト</sup>シ<sup>ト</sup>、<sup>ト</sup>此<sup>ト</sup>府<sup>ト</sup>ヲ<sup>ト</sup>去<sup>ト</sup>リ<sup>ト</sup>三<sup>ト</sup>里<sup>ト</sup>ニ<sup>ト</sup>善<sup>ト</sup>銀<sup>ト</sup>坑<sup>ト</sup>アリ<sup>ト</sup>又  
此地所産、一種、木甚堅緻、材器諸用ニ宜シ  
ト<sup>ト</sup>ン<sup>ト</sup>キ<sup>ト</sup>ン<sup>ト</sup>ス<sup>ト</sup>ク<sup>ト</sup>イ<sup>ト</sup>、<sup>ト</sup>城<sup>ト</sup>地<sup>ト</sup>ハ<sup>ト</sup>カ<sup>ト</sup>ラ<sup>ト</sup>ス<sup>ト</sup>ヤ<sup>ト</sup>ル<sup>ト</sup>ト<sup>ト</sup>、<sup>ト</sup>セ<sup>ト</sup>ン<sup>ト</sup>ヤ<sup>ト</sup>シ<sup>ト</sup>ス<sup>ト</sup>ク<sup>ト</sup>イ<sup>ト</sup>、<sup>ト</sup>間<sup>ト</sup>ニ<sup>ト</sup>アリ<sup>ト</sup>又<sup>ト</sup>其<sup>ト</sup>傍<sup>ト</sup>ニ  
カ<sup>ト</sup>ス<sup>ト</sup>子<sup>ト</sup>ア<sup>ト</sup>エ<sup>ト</sup>ニ<sup>ト</sup>名<sup>ト</sup>キ<sup>ト</sup>ユ<sup>ト</sup>ス<sup>ト</sup>ニ<sup>ト</sup>ウ<sup>ト</sup>又<sup>ト</sup>名<sup>ト</sup>キ<sup>ト</sup>ユ<sup>ト</sup>サ<sup>ト</sup>ス<sup>ト</sup>ノ<sup>ト</sup>ク<sup>ト</sup>イ<sup>ト</sup>ト<sup>ト</sup>、<sup>ト</sup>云<sup>ト</sup>ル<sup>ト</sup>堅<sup>ト</sup>固<sup>ト</sup>ナル<sup>ト</sup>城<sup>ト</sup>地<sup>ト</sup>アリ  
ト<sup>ト</sup>ン<sup>ト</sup>キ<sup>ト</sup>イ<sup>ト</sup>ス<sup>ト</sup>ク<sup>ト</sup>イ<sup>ト</sup>、<sup>ト</sup>ム<sup>ト</sup>ン<sup>ト</sup>ガ<sup>ト</sup>セ<sup>ト</sup>ア<sup>ト</sup>、<sup>ト</sup>ニ<sup>ト</sup>、<sup>ト</sup>城<sup>ト</sup>地<sup>ト</sup>ハ<sup>ト</sup>此<sup>ト</sup>處<sup>ト</sup>ニ<sup>ト</sup>魯<sup>ト</sup>西<sup>ト</sup>亞<sup>ト</sup>、<sup>ト</sup>高<sup>ト</sup>賈<sup>ト</sup>  
相<sup>ト</sup>聚<sup>ト</sup>テ<sup>ト</sup>諸<sup>ト</sup>種<sup>ト</sup>、<sup>ト</sup>皮<sup>ト</sup>革<sup>ト</sup>及<sup>ト</sup>ヒ<sup>ト</sup>ッ<sup>ト</sup>ル<sup>ト</sup>ス<sup>ト</sup>（<sup>ト</sup>海<sup>ト</sup>獸<sup>ト</sup>）<sup>ト</sup>、<sup>ト</sup>牙<sup>ト</sup>等<sup>ト</sup>、<sup>ト</sup>物<sup>ト</sup>ッ<sup>ト</sup>交<sup>ト</sup>易<sup>ト</sup>ニ<sup>ト</sup>此  
土人每歲多ク、舟駕シテ河ニ沿テ北海、口ニ至リ、サル<sup>ト</sup>コ<sup>ト</sup>ユ<sup>ト</sup>  
セ<sup>ト</sup>ツ<sup>ト</sup>バ<sup>ト</sup>（<sup>ト</sup>其<sup>ト</sup>海<sup>ト</sup>獸<sup>ト</sup>、<sup>ト</sup>名<sup>ト</sup>其<sup>ト</sup>説<sup>ト</sup>）<sup>ト</sup>等<sup>ト</sup>ヲ<sup>ト</sup>捕<sup>ト</sup>歸<sup>ト</sup>テ<sup>ト</sup>諸<sup>ト</sup>州<sup>ト</sup>ニ<sup>ト</sup>輸<sup>ト</sup>メ<sup>ト</sup>大<sup>ト</sup>利<sup>ト</sup>ヲ<sup>ト</sup>營<sup>ト</sup>ム  
ト<sup>ト</sup>、<sup>ト</sup>且<sup>ト</sup>、<sup>ト</sup>セ<sup>ト</sup>ス<sup>ト</sup>ク<sup>ト</sup>イ<sup>ト</sup>ニ<sup>ト</sup>名<sup>ト</sup>、<sup>ト</sup>ト<sup>ト</sup>、<sup>ト</sup>城<sup>ト</sup>地<sup>ト</sup>ハ<sup>ト</sup>ト<sup>ト</sup>、<sup>ト</sup>河<sup>ト</sup>ニ<sup>ト</sup>傍<sup>ト</sup>ニ<sup>ト</sup>人<sup>ト</sup>居<sup>ト</sup>多<sup>ト</sup>ク<sup>ト</sup>造  
建<sup>ト</sup>亦<sup>ト</sup>頗<sup>ト</sup>堅<sup>ト</sup>固<sup>ト</sup>ニ<sup>ト</sup>府<sup>ト</sup>外<sup>ト</sup>周<sup>ト</sup>圍<sup>ト</sup>、<sup>ト</sup>郭<sup>ト</sup>邑<sup>ト</sup>寺<sup>ト</sup>觀<sup>ト</sup>多<sup>ト</sup>ク<sup>ト</sup>又<sup>ト</sup>良<sup>ト</sup>田<sup>ト</sup>多<sup>ト</sup>ク<sup>ト</sup>



諸穀ヲ出ス其多ク食ニ供スベキ禽畜歎極テ夥シ此府管  
スル所地方ニケンヤエシ人甚多ク皆コニセアトシヤヌスコイノ  
西河ニ沿ヒテ居住ス土氣寒ク諸草ヲ生セス惟黒赤二種ノ  
覆盆子及ヒカハルトトベシイン(糲)茅アル此府北ニ大山アリテ  
バイカル湖ノ邊ニ連息其処ニ於テ義ナル紹及ヒカハルンガイ  
ン(歎)茅ヲ多ク捕獲ス此山内八九日程処ニ城甚類ル見ス  
而シトホルスキヨリエヒセスエ府ニ至ルニ魯西亜里法ニテ九リ  
六千里入ル馬泥亜里法ニ九一十二百里(日本ノ二)アリト云  
又「エヒセア」河ノ下流ニ近キ処ニヒエトヤト云ル城邑アリ  
「リフノイ」城地ハ島トナリシヨシケンヤエカト云ル河コレヲ環リテ居

形ヲナスナリ此処魯西亜人多ク居住スリナリトハ則魚嶋ト云  
ナリ此河中ニ鮫魚ノスル「ホロシ」茅諸魚其夥シキ勝テ言  
フヤカラス

「フラガシキ」「フラツロイ」二城ハ共ニヤレカフ「河」辺ニアリ又此河ニ  
沿ヒテバイカル湖ク者ハ凡(日本ノ)盆(十六里)ナル処ニイルコフエイ「アル  
城地」アリコレ近世造建之所ニ造建堅固ニ高基ヲ建テ銃  
砲ヲ列テ其備ヲ肅嚴ス其外郭頗廣凡此地甚肥沃ニ  
雜穀及日用諸物ヲ産スル極テ夥シ故ニ其價モ亦極テ賤シ  
大麥百二十八其價七「ストイ」ル(和蘭ノ銀)他物モ  
皆コレ類ス魯西亜人多ク居住シテ耕農ヲ勉メ富ヲ為ス者多シ



此府二面「イルネ」河、「アンカラ」河居スル處、義藤七寺觀ヲ建  
「イルネ」河、名ニ因テ此府ヲ名ケテ「イルネ」コイ、「イルネ」コイ此府  
身ニ當リテ「洞」穴アリ數年前ニ穴ヨリ強キ火ヲ出セシ「ア」然  
レ今ハ惟時トシ「洞」穴出スルニ此洞奥ニ至ルニ隨テ穴最廣シ則  
昔ハ波火穴底ヨリ出タルナリ今モ長キ筭ノ類ヲ穴中ニサシ入  
コレヲ出テ試ルニ竿都テ熱スト云又「アンカラ」河、源「ハイカル」  
湖ヨリ出ル處ニモ「寺觀」ヲ建立ス名ケテ「セント」コカラ「ア」  
ト云「ハイカル」湖即チ止白里ノ終界ナリ

「タワリヤ」諸城地ノ記第十七

「ハイカル」湖（此湖止白里ト「タワリヤ」ニ最近シ「メ」ワリ「ア」ノ中ナル城地「カ」ニ「ア」  
ト云フコレヲ以テ「イルネ」コイ一名「ボル」ノイ、サイ「カ」ハ「カ」城アリ  
テ「イルネ」ト云ル河ニ臨メリ此處四面ニナ山嶽コレヲ迴繞シテ  
恰モ山ノ中央ナルニ似タリ土人ハ多クハ魯西亜ノ人ナリ冬ニ至ルハ貂  
ヲ捕ルヲ以テ業トナス然レハ山中多クハ「硯」角ノ地ニ種藝  
ヲ事ニ實シカラス因テ人家頗少ナシ

「アン」ニ「エ」チ「レ」城地規制堅固ニメ多ク「コ」サ「ワ」ケ「ニ」車卒ヲ遣メコレ  
ヲ守ラシメ隣國「モン」ガ「レ」ン（蒙古）ハ界ヲ固リス

「ウ」チ「ン」ユ「コ」イ「ノ」城ハ「ア」サ「山」出「テ」在「テ」木「ヲ」以「テ」コレヲ造建ス然レハ人  
居多クメ其下ハ山麓ヨリメ「カ」ダ「レ」河、迅ニ至ルテ家屋齋列



ス此河此処ヨリノ西ニ流ルハ一四半里(日本ノ一里ハ一リシカ)河ニ合ス  
此府モ亦モシガレニ備之者、コサハシ、軍卒多ク鎮守シ夏月  
土人牧ニ放テハ馬ヲモ收メテ不意ノ用ニ供ス此地方都テ山  
岳多ク故ニ諸穀少ク然レモ茶蔬極テ多ク珠ニコカレシ(蘆  
類)コカレシ(蔓菁)ケアルシ(蘿蔔)等ヲ出ス樹木ハ  
稍少クシ

「ウチラスコイ」城ヨリ「ヤラウナ」城ニ至ル間ハ高山峻岩多ク道路  
危険ニ故城邑人居萃ツ見ス「ヤラウナ」城ハ一名(ヤラウナ)  
ト云此城亦「コサヤン」ヨリ軍卒ヲ亟メ守ラシメ魯西典、  
人々居住シテ共ニ多ク船ヲ捕ル亦「リンキセン」(歌)、養ナルモノ

及ヒ一角獸、一種其色黧黒ナル者多ク「コサヤン」、人時ヲ以テ  
八十四日若クハ百餘日ニ運ツテ山野ニ北ノ獵ヲ為ス此府ノ東北  
ニ「アタリ」テ三ノ湖水アリ共ニ其周匝二里(日本ノ一里ハ一リシカ)ニ及フ湖中ニ校  
魚鯉鯢類甚多クシ

「ヤラウナ」城ヨリ「シヤン」一名「コサヤン」カ「ト亮」郭アリ大邑ニ  
赴ク路ニアリ一ハ南方「ヤラウ」エスマイト云ハ山ニ傍テ路ヲ通  
ス「ヤラト」エスマイトハ和蘭語ニテ「ヤラ」ル「ベル」ト云ハ「ト亮」  
ハ林橋(「ベル」ハ山ナリ)此山敢テ林橋ヲ産セス然レモ山中  
ニ「コサヤン」林橋(「ベル」ハ山ナリ)此山敢テ林橋ヲ産セス然レモ山中  
樹上ニ夥シク一種赤色ナル葉ヲ緒其味悦林橋如シ故ニ此如ク名  
ク一ハ其路高山沼澤多ク「コサヤン」人「アリ」ハ「ト亮」城地ハ通ガ



此城地魯西丑人居住シテ人々司ニ至シ専ラ貂ヲ捕ル此貂  
黒クシテ義ナル近傍諸州産ニ勝リ

又名「子ルウキ」  
又「エルニエ」ト云  
又「サレト」云ハ河ニ傍堅固ニ造建シタル銅鐵  
銃砲ヲ列子本國及「コサケン」騎士歩卒多クコレヲ守ラ

其備ヲ嚴重ニ此府高山ノ間ニ廣キ平地ニ造建シ其他

平地亦多ク人駝馬牛羊類ヲ畜シ且シ土肥沃ニテ種

藝ニ直ニ魯西丑ヨリ多ク官兼テ置テコレヲ海ノ「コサケン」人及シ

土人ヲ一耕種ヲ教亦多ク魚ヲ捕ル府外ノ山ニ多ク義ニ野花

藥草ヲ産ス白菟薺其根花ニ似テハ極テ長大ナリ又黄ハ

白ニ種、百合花甚義、紅友雪百ニ種、玫瑰花義ニ香最

芳烈ニ賞ス、其他邦ニ於テ名ヲ知ラサル花亦多ク、藥

草ニ「コガセマシ」「コイミヤタン」「マコラパン」「ラハンタル」（藥草）

茶最多ク、其山間ノ平地水流多ク所ニ多ク雜草ヲ生ス

但樹葉、「シニヒヤンス」（草名）及「覆盆子」外ハコレヲ見ル

稀ナリ

昔時ヨリ「ヘイチ子」ノ教ヲ宗トスル人此辺ノ諸地ニ居今

皆魯西丑ノ帝ニ属シ「コニト」「ガン」「コニト」「ダン」（其説下、第

ニニ篇ニ詳

テ等、種ヲ分テ其「コニト」「コニト」ノ總管ノ令ニ隨テ即チ其人ヲ

教導指引シテ「コニト」ノ人ハ極テ騎兵トナシ「コニト」



人ヲ撰ニテ歩卒トシ共ニ軍用ニ備フ

「アルカンヌ」ノ城地東方ニ在テ「アルカンヌ」河、西辺ニ造築ス

此河西南ヨリ流テ東北ニ向テ「アル」河（漢ニテ黒龍江）ニ合魯

西界支那ノ界ヲ分ツ

此辺処リ山間平地等ニ於テ石ヲ以テ造築セシ者、類數

百アリ皆甚古クノ半ハ壞損セシ者多シトシテ、人ノ説云

「コレ昔ノ世西韃靼「モンガレン」（蒙古）ヨリ大軍ヲ以テ東

方王國「ニウセ」（女直）ヲ侵セシ時、戰場ノ遺址トシテ云

「マクセル」今ノ「子」ニユイ、辺ヨリノ東方「アル」河（漢ニテ黒龍江）

「アル」ニセシ山及ヒ「ロア」トシ（遼）ノ辺ニ至ル地ヲ稱セシナリ又數

生前、此地ニ於テ磨石、大者及ヒ（鐵）錢ヲ以テ造シル車輪ヲ

類許多ク得タリコレ昔「レ」ヲ「オ」ニ（韃）ニ近キ処「ニウセ」（直女）

人今魯西西ニ屬セル「ダ」リ「ア」ノ人ト高貴交易ヲナセシ

時ニ用ヒタル者「ル」ベシ「モンガレン」（古蒙）ノ人ヲ用ヒタル者ニ「ア」ラ「シ」何

トナシ「モンガレン」（古蒙）ノ地ニ於テ車輪ニ鐵ヲ用テ「ハ」曾テ見サ

ル所ナレハナリ

「アリ」コン「ス」コイノ城地ヲ離ルハ「イ」八里（日本ノ十六里）ニ「ノ」河アリ（ヤレ）レン

コトト云又名ヲ「シル」ヘル「スト」ロ「オ」ム「ハ」云（銀波ト云ハ義ナリ）コレヨリ「メ」ニ里ナ

ル処ニテ前年「下」銀錢ヲ見出セリ即チ悉ク其銀ヲ取盡シ

テコレヲ魯西界ノ帝都ニ輸セシナリ



「アム河」(黒龍江)傍に築く所、魯西亜、陸城ヲ「アル」シト云此処「モスコ

ウ」去リ行路凡三月程支那、北京ヲ去リ九三日程ナリ

此地ニ於テ貂ヲ捕、事ト「アム」河ヲ真珠ヲ採、事ニ因テ

争ヲ起シ支那人、魯西亜、人ト戦起リシカ魯西亜ノ帝

コレヲ聞テ絶遠ノ地ニ兵ヲ當メ人民ヲ役使スルヲ欲セズ因テ

彼城地ヲ支那ニ贈リテ和ヲ講シ一千六百八十九年(日本元禄二年)

ニ其和遂ニ成レリ(清康熙二十八年)

止白里「クワ」ノ氣候物産、記第十八

止白里并「グ」地理山川城邑、既ニ其大要ヲ上説、雖ハ元

讀者ニ便テラシメンカ為シ此ニ其氣候物産草木生類等ヲ別録

見易カラシメント欲スレ左、如シ

凡止白里、諸州ノ土地都テ寒氣殊ニ其北方ニ在者、十月

(西洋曆ヲ以テ云)ヨリ五月(日本、立夏)ノ初、至ルマテ凡六箇月

間、其寒氣、極テ甚キテ、誠ニ紙筆ニ悉スベカラス、高処ヨリ

墜ツル所、滴水、如キ半途ヲ既ニ氷トナリテ下ニ落ツ此ヲ以テ

其寒キテ他ヲ推テ知ルベシ而シテ或ハ云フコレ其氣候ノ故、コレヲ

以テ此、如ク嚴寒ナル、コレハ非ス其「ツアイガ」ト、海峡及韃靼

地方一帯、海辺、積氷也、如ク「ル」人意ノ外ナルヲ以テ其海

辺、諸州都テ氷氣ニ因テ此、如ク、酷寒ナルナリ、何トナレハ



北海ヲ船行セシ人、所記ニ此辺ヨリノ最北方ノ北極出地  
七十度七十五度ヨリメ乃至八十度ヲ北極直下ニ近キ地<sup>ニテモ</sup>既  
其寒氣ハ此海辺ヨリモ甚キ者ハナシト云ハリ九北海辺ニ時<sup>ト</sup>  
夏月又氷敢テ解ケサハリ曾テ一千六百九十四年<sup>日本元禄七年</sup>  
<sup>年清康熙</sup>ヨリ<sup>三十七年</sup>（千六百九十七年）<sup>日本元禄十一年</sup>マテ凡四箇年ノ  
間海辺都テ氷凍閉塞、北海ニ注ク諸河水皆留リテ海  
ニ入レテ得サリシナリ

此地方都テ寒キガ故ニ菓ヲ結テ、樹木甚稀ナリ、唯一種ノ設

ルニ菓ヲ「セキルニナカム」<sup>（樹）</sup>ト云、結バテリ又九月<sup>（此方白露</sup>  
此ニ至レハ原野樹林ニ夥ク、赤黒ニ種ノ覆盆子ヲ結テ、<sup>秋分之間</sup>此<sup>ノ</sup>白

里ノ地多クハ諸穀ニ宜クテ諸州所産極テ夥シク「トホルカキ」

（<sup>トホルカキ</sup>）<sup>（トホルカキ）</sup>ト云、北<sup>ノ</sup>穀百斤<sup>（一斤百）</sup>、價十六コ<sup>（コケン）</sup>、<sup>（昔西丑國</sup>  
小銀錢ハ其價和蘭ノメトクハ三回ニ分ハル<sup>（或ハ銅ヲ）</sup>、<sup>（昔西丑國</sup>  
以テ造ルメト云、<sup>（昔西丑國）</sup>和蘭銀錢其重クテ分<sup>（昔西丑國）</sup>、<sup>（昔西丑國）</sup>  
稍<sup>（昔西丑國）</sup>テ産ス又コレヨリノ南ニ諸州ノ地最肥テ諸穀最多ク菓

又亦多クコレナリ

此諸州地都テ蜜ヲ出ス、夥シキ、天下ニ冠テリ其野地、樹林ハ

無数、蜂<sup>（昔西丑國）</sup>ニ房ヲ作テ林中皆蜜トナリ夫カヲ費ス、イコ用ニハ  
往テコレヲ採ル、極テ夥シク、其採業甚容易ナリ時トシテ  
大樹ノ空腹中悉ク蜜ヲ滿溢スル者アル、人多ク是ヲ採テ其  
夥シキヲ知ル、又其地寒極テ甚ク、雖モ春ニ至テ氣候



一を變り移る。其氷雪ヨリ早ク溶解シテ樹木萌芽  
 ヲ挿テ原野都テ緑シ諸花早ク開ク之其雪寒ニ因テ  
 地ニ凝テ覆滿ストイハ春ニ至テ地氣蒸散シ此日光ヲ  
 受テ溶化シテ其雪氷甚耕種ニ宜ク草菜都テ蕃薄  
 カルナリ又其土中ニ鹽硝氣甚多シ窮理ノ學家コレヲ詳ニ  
 考ルニコレト云ハルカ如ク北方諸州ノ地ハ都テ地氣蒸散スル  
 穀菓草菜皆一齊ニ生長スルカ故ニ日光ノ地ニ入ルコトモ亦  
 強ク自ラ鹽氣、生スルイ却テ南方ノ諸州ヨリ多シ凡北方地  
 夏月ノ間温熱甚シキイ五六日ハリンダシキル也(樹ノ盛ナル  
名)  
 此他花草皆生散シ蜂蜜亦多シ此間ニ於テ土人ニシテ

耕種收穫、葉ヲ為メ今ノ成就又此時節ニ日輪地下ニ下リ少ク  
 晝甚ク長ク夜入ト雖モ天色明亮ニシテ讀書寫字、事皆都テ  
 火光ヲ用テ然シ冬ニ至ハ処ノ晝ノ三時(晝夜ニ四分ノ其  
三時ナリ日本、凡一時  
半ニ)程ナハリ又此地夏月温暖ノ間ニ雷絶テナシ然シ冬月  
 寒甚シキ時ニ却テ雷電多クト云(按ニヨシアンゼット云人西着、依  
南地地志ニ依南地ノ夏月ニ雷  
ナクシテ冬月ニ雷多クト云フ依南地ハ北海中ノ大島ニ在リ其地  
北極出地ハ十四度ヨリ二十六度ニ至リ天寒ノ地ナリ此ニ此言ナリ)  
 此地所産蜜蠟及諸種ノ皮草麝香、ホツトナシ(一種ノ)雲母、麻、  
(獸ノ毛ヲ)膽汁(魚ノ子ヲ)乾魚、物多クノ商賈  
(以テ穀ヲリ)徒穀(和魯西亞ノ杜木等)輸ス又コレヲ以テ支那  
ノ府ナリ五ニ見エノ人々交易スルイ亦甚夥シ



上白里、南辺ニ魯西典、里程ニ九六七百里計、曠漠、地アリ、其間河  
 水極ニ少シ、然レモ土地、甚肥沃アリ、此曠地、櫻樹ヲ産ス、極ニ  
 夥シ、其子色美紅、味酸シ、然レモ人其樹ヲ移シ、植ハ、子、味日シ、  
 賞ム、  
(彼邦櫻子日本、櫻子ヨリ甚大、序、如、年熟、た者、密清、今、熱、者、直、食、ハ、或、製、飲、物、ト、ス) 樹長ニ後  
 難艱、人其葉、虫蝕セシ、時、樹下ニ枯草ヲ積  
 コシ、燒テ、以テ、虫ヲ除ク、其他、此地、夥シ、(花) 紅薔薇(名)  
スヘ、ル、シ、イ、ス、(名) 葱、(名) ヲ、ヨ、ウ、ン、(名) ケ、イ、シ、ア、リ、ン、(名) サ、イ、(名) ア、レ、ヂ、ヒ、イ、(名) 並、草、菜、(名) ヲ、リ  
 茅諸花草、野草、産ス、人、每、株、テ、庭園中ニ種栽ス、又、此地、甘草ヲ  
 産ス、極ニ多シ、  
 曾、前、上白里、地ニ一種、異草ヲ産ス、名ヲ、コ、サ、ダ、イ、、又、名シ、ツ、ケ、ル

コ、ロ、イ、ト、(名) 鐵、草、(名) 下、云、相、傳、テ、此、草、ヨリ、鐵、ヲ、碎、ク、然、レ、モ、我、輩、未、タ、コ、シ、見、ス  
 又、一種、草アリ、コ、ロ、シ、、ホ、シ、、ト、ス、リ、ノ、イ、ユ、シ、、又、ハ、タ、ラ、ス、ヲ、ル、シ、、(狼、狽、) 下、名、リ、此、草  
ヨリ、諸、創、ヲ、療、ス、ト、云、コ、シ、上白里、遠地、所産ニテ、凡人、其、身、内、創  
ヲ、得、シ、モ、ハ、此、根、ヲ、口、ニ、嚙、ミ、テ、則、ヨリ、創、ヲ、治、ス、ト、云  
 又、一種、木、白、色、ノ、木、身、ヲ、産、ス、藥、局、中ニ、シ、コ、フ、呼、テ、、ア、カ、リ、ニ、ス、ト、云、(即、チ、  
ニ、所、謂、テ、フ、リ、ス、ナ、リ、其、、誤、六、物、新、志、註、アリ)、此物、ヨリ、收、欵、ス、ル、功、アリ、医、家、コ、シ、用、フ、此、木、身、  
殊、ニ、多、ク、シ、コ、フ、ト、云、、河、辺、ノ、大、林、中、一、種、樹、ト、シ、テ、其、樹、形、状  
 ハ、甚、ク、松、樹、ニ、肖、リ、  
二種、三種、

此地所産、塩、凡、二種、アリ、其一、則、煮、テ、成、ス、所、者、ニ、テ、其、内、ニ、上白里、  
ハ、ル、泉、米、雅、(名) ヲ、リ、カ、ム、子、ト、シ、、地、於、テ、製、ス、所、者、是、モ、世、ニ、名、アリ、其、二



石塩ヲ「カ」地於テキヲ掘テ得ル所者ナリ其ニ止白里ノ  
諸海邊ニ於テ日光ニ煎熬セラルテ自ラ成ル所塩塊ナリ又其  
カハ、地ニ多ク水晶ヲ出ス、亦世ニ名アリ

止白里ノ界ナル「カ」エエエト河邊ニ於テ一種ノ金石ノ類ヲ産ス  
人其色状ヲ察シ及重サヲ量リテ初テ以テ黄金ナリトス既ニ溶工  
シメテ試シ其物碎ケ易ク火ヲ以テ溶カセ散ラ成ラズ墨ニ真  
金ナルベシ生メテ積メ其純粹ノ氣ヲ成ササル者ナリ

「カ」河ヨリ東北ニ「カ」諸山及ヒ「カ」ト「カ」ト「カ」ト  
茅諸河邊并ニ「カ」ヤメツ子ト地ヨリノ氷海ニ至ル間ニ所謂  
「カ」ニエツト云ハル物牙及ヒ骨ヲ土中ヨリ得ル「カ」アリ今其説

ヲ左ニ記後学ニ供ス

抑此物我輩ヨリ知所ノ物ノ而シテ此國ノ外ニ天下敢テ此物アリト  
聞ズ此物頻々象牙トシテ然レ其説種々「カ」人未ク其的實ヲ  
詳セズ止白里ニ居ル魯西里ノ故老或ハ曰ク此大古洪水時

陸西本凡千百  
以下空白

(洪水ノ南基第一千六百五十六年、事ニテ、象牙ヲラン蓋洪水ヨリノ前  
今「カ」ハ一凡千百)

此地方都テ多ク氣候温暖ニテ象此地ニ産セシカ洪水時  
象都テ溺レ水底沈ミ其土覆テ洪水流レ氣候都テ變テ  
此地方皆大寒ノ國土トナリ沈埋セシク象牙滑地ノ寒氣凝  
固ニ因テ腐朽セシメ今尚存シ人地皆散墟カ「カ」ハ「カ」思ハシ  
得ル者ナリト世或ハコレヲ真説ナラント云ハルセリ然レ此思ハシ

滑骨



その的實ナル説ニテラズ且洪水ニ因テ天地ノ気候ヲ變セシト  
云フ其謂ナリ又其象、牙齒此止百里地、極寒ニ土中ニアルノ  
理モ詳ニセス又其最可笑ヘキ者其洪水ノ時、此地、象牙骨  
水ニ沈ミテ其今掘得タルノ物果コレナルコト誰カコレヲ傳ヘ誰カ  
コレヲ識得ンヤ真ニ臆説、甚キ者ナリ

又一説稍是近キ者アリ曰クコレ蓋、エトニハホシシ、類ニテ自ラ土中ニ  
生スル者ナラン（エトニハホシシハ掘出セル、象牙ト云ハレニテ土中ヨリ掘得ル）  
者ナリ其形象牙ノ類ニ外黄ニ内白ニ葉用ニ供スル者ナリ  
コレハホシシ、今人<sup>エ</sup>ニ因テ亦所成者アリコレ近世傳習スル所  
シテ地ヲ掘テ型ヲ造リ其上法ヲ以テ培養シテ其処ヲ識ナリ  
諸厄利亚国及西齊里亞國、人恒ニ林麓処ニ於テ時ヲ以テ

掘テコレヲ採ルニ明年復生スト云フコレソツレノ牙骨亦コレノ類  
ナラン又石炭・石塩ノ類、自ラ土中ニ生スル者、類亦コレヲ證  
スベシ

然レ上ノ説モ亦此<sup>ハ</sup>コレニツレニ密合セサルイアリ何ントナレハ人曾テ  
此角ヲ得タルニ此末ノ処ニ血アリシヤリ又曾テ得タル者ニ其角ノ  
根ノ処中凹ミテ其内ニ凝結セル血アリテコレニ満テリ且其腦蓋  
骨及領骨ニ甚大ナル齧、附テ者ヲ得タリ西際亞ノ官人魯  
西亞ニ擒メテコレヲ止白里ニ遷サレ居リシ者ノ説ニ曰ク其齧ハ  
其重サ二十斤或二十四斤ニ至リ角其重サ九十斤アリト云人亦曰  
或人曾テ此物ノ頭ノ全骨皆備ルニ者ヲ得タリ其肉尚多ク存シ



其亦ハ象ノ牙ノ如クシテ口ヨリノ外ニ出テ其質甚堅クメ人コレヲ  
截ニ大ニカヲ貫セリ此時又其前足一ツヲ得テコレヲ截テハリカ  
レ、府ニ輸セシニ其圍ハ人身中央、大サアリト云又或曰此物  
ハコレ地帯ニ居ル所、一種ノ獸、牙角ナリ其獸嚴寒時於テ地  
底ノ諸処ヲ廻リ行キ深キ洞穴ヲ穿テコレニ居然也或ハ地  
底ノ間ニ誤リテ淺キ穴ヲ穿テコレニ出テ風氣日光ヲ受テハ  
忽チ死テ故ニ間々河汀処ニ於テ此物ノ屍骨ヲ得ルト云又或ハ  
曰此獸其形甚々大テ好テ地底ノ泥濘水澤ノ処ニ洞穴ヲ  
穿テコレニ居リヨリ其角ヲ以テ地ヲ掘リ路ヲ開ク故ニ時トメ角ヲ以  
テ勢ニ乘シ淺沙ヲ沖キ開キテ汀上水辺等ニ出シ其形過キ

テ粗大ナルカ故遂ニ身ヲ廻ラシテ後土中ニ入リ能ハシテ風日ニ因テ  
死スルト云又或人ノ説ニハコレハ地ノ高處ノ洞中ニ於テ此獸ヲ  
親ラ見タリトテ記シ者アリ曰ク此獸其形テ甚怖ヘシ長クニ牝許  
ニ一牝ハ本朝（此尺七尺許）且高シ其色淡黒ニテ頸長クメ光リ其額ハ廣クメ  
其兩眼、真ニアマレト云ハ、角アリコレヲ動カシ交ヘテ十字ノ形  
ヲナス其コレヲ交スニ初メ先ツ甚ク其角ヲ長ク出シテ而後コレヲ  
短ク交ハシナリ（コレ其角ノ平銳ニシテ僅交スルヲ云ハス）其足ハ形狀恰モ熊ノ足ニ肖タリト云  
昔黒ノ居ル所、魯西垂、故老ノ説ニ又或曰ク此獸、形ハ恰モ象ノ如  
ク其牙モ亦曲リテ其質甚堅シト云ヘリコレ上ニ所言、諸説ト稍  
異ナルカ如ク雖モコレト古ヘヨリ此物ノ真狀ヲ人々ヨク明カニ詳ニスル



トナキ因テ此如ク数説紛々タル者ニ凡此滑都々多ク夏月時當  
リテ水邊ニ於テ得ル所者或ハ余黒色ヲ裂ク者アリテコレ用ユ  
ルニ足ラス又其佳ク者質美ク白ク象牙モ及ハズ或ハ時久シキ者白  
色変ヒテ黄色トナルコレ得テ湯ヲ以テ洗ヒコレヲ白クスベシコレヲ採  
得テ魯西亞國中ノ諸州ニ輸送シ以テ櫛及ヒ口柄諸器ヲ作又  
都見格百見西亞等ノ人コレヲ以テ刀柄トシ其コレヲ貴重スル  
恰々金銀如ク書曰此牙骨ヨリ血ヲ静ム功アリ故ニ金創傳  
テ其功アリ藥局中多クコレヲ用ユ

又此地高山ヨリ一種ノ奇物ヲ産ス名ケテ「カミチマユ」又「スヲエヲオカ」  
ト云カミチマユハ石ナリト云オカト云ハ酪ナリト云此石ト云ニ所生シテ日光ニ照煎セウ

レ成ル所者ナリ其色淡黄ニ其外面状西灰ニ似タリ水ヲ以テ洗フ  
溶ヤハ則チ尋常ノ塩ノ如ク其味膳器ノ氣ヲ帯テ且淡シ此物ハ医  
書ニ所載其功甚多ト云ト云ト云人ハ殊ニ多ク衰弱諸症ニ用ユ

止白里「タウア」ノ諸獸諸魚記第十九

止白里ノ諸州所産ノ獸「貂」ハルレシ「イルナユ」コルテルス（並ニ獸名）

黑白二種ノ熊「カウテ」（野猫）及ヒ諸種ノ狐等ニテ狐ノ内

ハ黒狐トテ最珍トス並ニ止白里及ヒ「ガタイア」地

内ニ於テ得ル所ノ皮ノ價「レイキス」ダナルス（銀錢ノ名「レイキス」  
ワアルルズハ本朝ノ

銀ノ數）一百餘枚ニテ又一種ノ貴重ナル淡黒色ノ狐皮冬夏色



ツ変セハ者ハ、モナムシ、地ニ出ル者ヲ其價極テ貴シ嚴ニ商賈  
徒販リテ禁シテ惟帝、府庫ガコレヲ收メ、貂ハクアリヤ  
地ニ所産、若黒色ヲ最羨ナリ又ハリス、府ノ邊ニ於テハ  
ハ、レイン（歌）ハ皮毛羨ヲ且形大ナル者ヲ産ス

貂也黒クシテ光澤アリ其形恰モ大ナル猫ニ似タリ但其毛長クシテ且

乘羨ナリ猫反所非ハ此物十月（此方、立冬）十一月（此方、大雪）

十二月（此方、大雪）正月（此方、小寒）十七日（此方、大雪）至ルマテ、（此方、大雪）捕獲ス

若クシテ過キテ太陽次第ニ近クテ時ニ於テ捕者其毛多ク脱落  
シテ皮亦良ラサレハナリ

昔時ハ世所傳、貂ヲ捕ハ、事、説種々、謬妄アリシナリ（コレ昔時ハ、

地理事状ヲ詳ニシテ、タ、貂、夜、ミ、歐羅巴洲ニ商販ス、今ハ既ニ止白里、

因テ、歐羅巴ニ於テ、貂、事、傳説、諸説、多クアリ、タ、ハ、今ハ既ニ止白里、

事状ヲ詳ニシテハ、貂ヲ捕ハ、事亦コレヲ世ニ明詳セリ即チ左如シ

凡昔西至ニ於罪ハ者、止白里、地、謫ニテ貂ヲ捕ラシ、ハ、恰佛郎

蠶船 蠶船

察ニ於テ罪ハ者、罰シテコレヲ、カ、レ、イ、コ、シ（節、名、大、松、長、ハ、二十、尋、計、

其長、佐、コ、置、コレヲ指揮シテ、貂ヲ捕ラシ、メ、七、日、毎、其、所、得、ヲ、檢、査、シ、テ、其

皮、定、數、ハ、コレヲ官ニ貢シ、其餘者、衆、コレヲ分テ、其、所、捕、多、ク、者、其、亦、多、寡

因テ、賞、亦、差、等、アリ、シ、因テ、七、年、間、大、抵、長、ク、者、所、得、貂、皮、ノ、價

利明所藏、  
重、八、九、香、  
アリ

或ハ、四、十、レ、イ、キ、ス、ク、ア、レ、シ、ム（銀、錢、名、一枚、

至、レ、佐、メ、ル、者、所、得、價、或、六、七

百、レ、イ、キ、ス、ダ、也、ハ、レ、ム、ニ、至、而、其、貂、ヲ、捕、ハ、法、或、ハ、網、ヲ、用、或、ハ、罟、ヲ、設、或、



杖擗類ヲ用或コレヲ射或魚粽ヲ擗或ハ鈎ヲ用或ハ銃ヲ用ヒシカモ  
 コレヲ射傷タル者其頭ヲ傷テハ欲ハ下軀ヲ傷ケンテハ欲セスコレ下軀ヲ  
 傷ケル者其皮ヲ破綻アリテ貴カズ故ニ皆都テハコレヲ用ヒテコレヲ捕ル  
 コレヲ用ヒテ地及ニ百里取邊ニ於テ皆麋ヲ産ス其形恰モ牝鹿ノ小  
 者ノ如クニ角ナク其皮毛褐色ナリ相傳テ此獸性淫ニテ熱ス故ニ  
 其臍時トノ火熱スルカ如クニテ堪エハカサレキ臍ヨリハ其血夥シク  
 迸出スコレ即麋香ノ時トシ滿林皆香氣芬馥タルアリ此香ハコレ  
 麋ノ身中素ヨリメ天然ニ生レテハアラス則チ麋病ニ其臍腫瘍  
 恰モ囊ノ如キ物ヲ結成スル者ニテコレヨリ次第ニ全身ニ透通スル  
 故ニ此獸得ハ則チ先其臍ニ生ル素囊ヲ截去リ又其血及ヒ臍腑ヲ  
 此ニニテ

此ニニテ  
 麋ノ  
 臍ヲ

曰於テ雜擗テ泥トヤシ共ニコレヲ乾カシテ小囊ニ納レ交易シラスコレ則  
 所謂麋脂香リ故ニ麋香世ニ所有凡リ三品アリ共ニ皆コレヲ貴重ニテ敢テ其  
 價賤ニシカラス  
 (此ニニテ其血自ラ透出シテ林野間ニアルモノトシテ下ノ如ク其臍  
 生ル素囊取ルモノトシテ又其臍中臟腑取リマシメ搗キ乾カスコレ  
 中品ト  
 下ニニテ)

トホヒト牛ノ一種ニシテ「ダウリア」ト云フ其尾恰モ馬ノ如ク其腹ニ長キ毛  
 滿テリ牛其形状他邦所産者ニ異ナラス其コレヲ食テ亦他邦  
 同シ

トホヒトハ「アテハセツケン」(水鼠ト云フ)種類ノ一種甚タ貴クハキ、香氣アリ  
 海鼠、海陸俱ニ細トス者ニテ年許以前長洲、海ヨリ大群、鼠上陸シテ同國ヨリ濃洲  
 諸処ニ流リ耕作、米穀ヲ喰荒シ民人ト困窮セシメアリ又文化元申子年ニモ加  
 州海犬群、海鼠游来リテ既ニ上陸セントセシメ民人大勢ヲ以威劫シテ上陸セバ



其形他邦産スル者ヨリ大ナリ其コレヲ捕

法ハ山林間処ニ大ナル弓ニ機ヲ設ケテ伏シコレニ籠ヲ構ヘテ其外

ヲ迴ラシ籠内ニ殺類及ニ飼ハル者ヲ置キ籠ノ一方ニ口ヲ開キ彼獸

則其一方ヨリ進其飼食シトメ入ル機巧ヲ獨敬テ箭ヲ

放テ必其胸射是テ所得極ニ夥止白里諸州所居難

子徒「エント」ヲ獵リテ以テ恒ノ産トス者多クシテ茅皆「塔」ト

ノ内ヲ長ク截帶如クシ屋ノ四面ニ掛テ日ニ晒シテ以テ肺トナス又或

此獸ヲ捕ルニ林野ノ間ニ陷穿ヲ設ケ草萊類ヲ以テ掩蔽ノ爲メ

ニ入ラシメテ而テコレヲ捕ルニ又ナルヨリ

肺腊

文餘 文餘

鏡劍

恐イ其ニ此故ニ相對シテカ及ヒカマケレハ徑大弓ヲ仕掛ケテコレヲ捕ルヨリ 其ノ大  
概ヲ見レバ彼大弓ヲ仕掛ケルニ三方ヲ懸キ一方ヲ閉キ細キ繩ヲ上下ニ張リ其内  
渠カ好ミ食ス所ノ物ノ供アリテ視ニ彼亦然然ニ土ニ又鷹トシテハ文字ニコレヲ  
掃ト躍入ルニ彼細引繩ニ當リテ茅ニテ左右ノ大弓箭ヲ放テ渠カ胸中ニコレヲ  
ハ則箭自ラ脱落シ小ナル箭ノ根ノ先ニ相々タル甲竹皮肉ノ間ニ強ク留ル其  
甲竹ノ懷ニハ蝮毒渠カ身中ニ馳入り左程ノ極數顯倒シテコロリテ伏臥シ待テ  
陰室ヨリ夷人躍出テ鏡劍ヲ用テ月ノ輪ト云ハル所ヲ只一刺ニ刺透シ  
テ獲ルニ蝮夷ノ土人、當時タル所ナリ此所業トヨリコレハ是レニ是レニ記  
又陷穿、仕方當時蝮夷耳アハ非ス六州ノ片部山方皆此、如シ  
蝮夷ノ土人、所為、諸業ヲ觀ニ大松相茅ニ此著者止白里ハ東方諸國  
ノ人種ノ根ヲシテ  
云説至極ナルハニ

又コレニテ、地方ニ此ト「ハ」ルハ（蝮夷ノ類）及ヒ「ハ」ルハ（獸）ヲ多ク産ス  
其「ハ」ルハ「ハ」ルハ性甚ク兇猛メ又能ク走テ樹ニ登リテコレニ居テ下ヲ視  
若シト羊鹿「ハ」テ免茅ノ類下ヲ過ルルヲ見レバ即處ニ樹上ヨリ飛  
下ラコソ咬死スルハ放テス若獵犬、猛ク者ニ遇レバ即又犬ト相











ヲ視ハ即チ尖聲ヲ大ニシテコソ呼ハ此獸驚キテ其所以知  
ハ頭ヲ延スレハ恰モ「（獵物）」トモトモ「（獵物）」トモトモ如シ其鼻ヲ直ニ向  
ヒテコソ聽ハ是時人速カニ捧テ其鼻ヲ強ク撃ツハ此獸  
氣ヲ失ヒ半死シテ倒因テコレヲ得ル然レ其半死セヨ其尻ニ  
捨テ置テ渠亦漸クニ甦リ起リ或ハ人ヲ視テ迴顧シテ人ニ向ヒテ  
咬ントシ徐々ニシテ進シ去トスナリ或ハ人ニ追テ水ニヨリ水中ニ  
入トスルニ黄シ帯ヒ色ノ穢物ヲ人ニ濺射スルニモアリ凡此獸  
ノ死スルニ容易ナラスコシ其創ヨリ次第ニ血ヲ膠テ流出ス終  
至ラザルニ斃ス其死スルニ其牙ハ堅ク刺スナリ傷ツカサレ時ヨ  
リ又甚クシテコレヲ閉カシメカケル故ニ人コレヲ得ルハ其心及ヒ肝

ノ所在ヲ察シテコレヲ刺シテ速ニ多クノ血ヲ流出セムルニ猶ヤリテ穿スル

先母喉ヲ刺ニ回シキナリ

其ハルヒワセシナル者ハ又名ケテ「（コレ海馬ノ為ニシテ即チ坤輿外記

絲髮可為合珠者物也」又「（海馬其牙堅白而瑩淨文理細如

云誤即チ此物ナレシ」又「（按ニ「ヨシノカク」ルンガハ即チ狼德地志ニ此

コレハ海牛ト云ル者ナリ」又「（物ヲ載テテ曰ク此物魯西亞國人ハ呼テ「ルハ」ト云

水ニ居ル其形甚クヤスホシテ」（トハ所謂）」又「（トハ所謂）」

此スレバ且強カナリ大抵其大キヤ恰モ牛ノ如シ其足ハ亦セエホシテ

ニテ前後ノ足皆五爪ヲ具ス但「（トハ所謂）」ニ比テハ其爪ハ短クシテ

其頭ハ圓カニメ肥大ナリ其皮ハ厚キ可許殊ニ其額ノ皮ハ最厚シ



其毛短其色或赤帶或淡黑色也或或疥癬形如  
皮毛剥脫スルカ如キアリテ自ラ文ヲ成テ猶人ノ手掌中ニ自ラ文マ  
状ニ似タリ其上齧ミテ巨牙アリ其幅一尺餘或ハ二尺  
餘又或尚コレヨリモ長キアリ蓋其歳ヲ積ル者其牙亦コレニ隨  
生長スルナリ世ニ此牙ヲ珍重スル一象牙ナリモ貴シ其質美自ラ  
コレヲ用テハ恰モ象牙ノ如ク以テ刀柄及種々ノ器物ト作ス又ハエト  
ラントチ子チコリカ弟那瑪加チ子チコリカノ人ハコレヲ衣ノ紐鈕トス凡此獸其喙廣シク  
牛ノ喙ノ如ク喙ノ周匝ニ漢ク多ク剛キ鬚アリ海行スル者此鬚ヲ以  
テ環ヲ作テ指ニ穿テヨリ指ノ神経ヲ拘縛スルヲ治スルモ其鼻  
上ニ二ノ鼻孔アリ此孔ヨリヨリ水ヲ噴出スル眼ハ其鼻ト相隔

タリ頗遠ク其色血給リ旋迴シテ其狀清淨ナラス其身ノ眼ヨ  
リハ上方ニアリ然レ眼ト甚相遠カラズ其形恰モコレニ似テ身  
ノ如ク其名大キキ牛名ノ如ク煮テコレヲ食フコレニ似レ一日ノ後者  
其香臭キハ恰モ鯨油ノ香ニ似タリ其頭ハ肥大シ其尾ハ短シ  
其軀皮肉ノ間ニ於テ脂膏ナク惟肉ニ満テ其味亦肉ニ似タリ  
其心及肝コレヲ食フニ其味亦惡カラス其陽物ハ筋堅クコレ長シ凡  
スレ及ニ其根ハ大シテ其尖ハ細都テ神經コレヲ繞レリ其食物ト  
スル者ハ人コレヲ詳ニスルニ魚及ニ海中ノ草ナリ此獸性甚粗猛ニ  
テ亦好ムデ一処ニ聚ルハコレヲコレヲ傷ツケテ稍獲ルハ  
甚難トス此獸ノ刺ノ稍ハ其ノ長サ大抵一フスハンシ半



(一)スシハ人ノ大指ト  
中指トナリナクハ  
ノ立ニハ長ク鯨魚ノ刺ハ  
如キ厚キ皮ニ傷ツクハ  
此獸ニ用ニテハ  
此獸ニ用ニテハ  
功ナシト云

魯西丑國志卷之五 終



