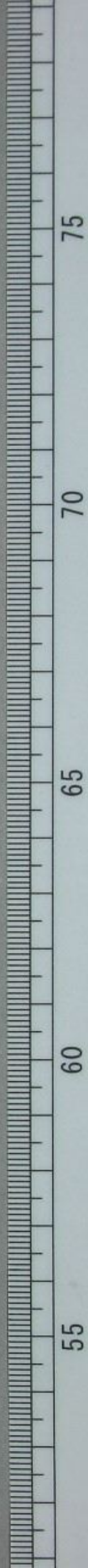
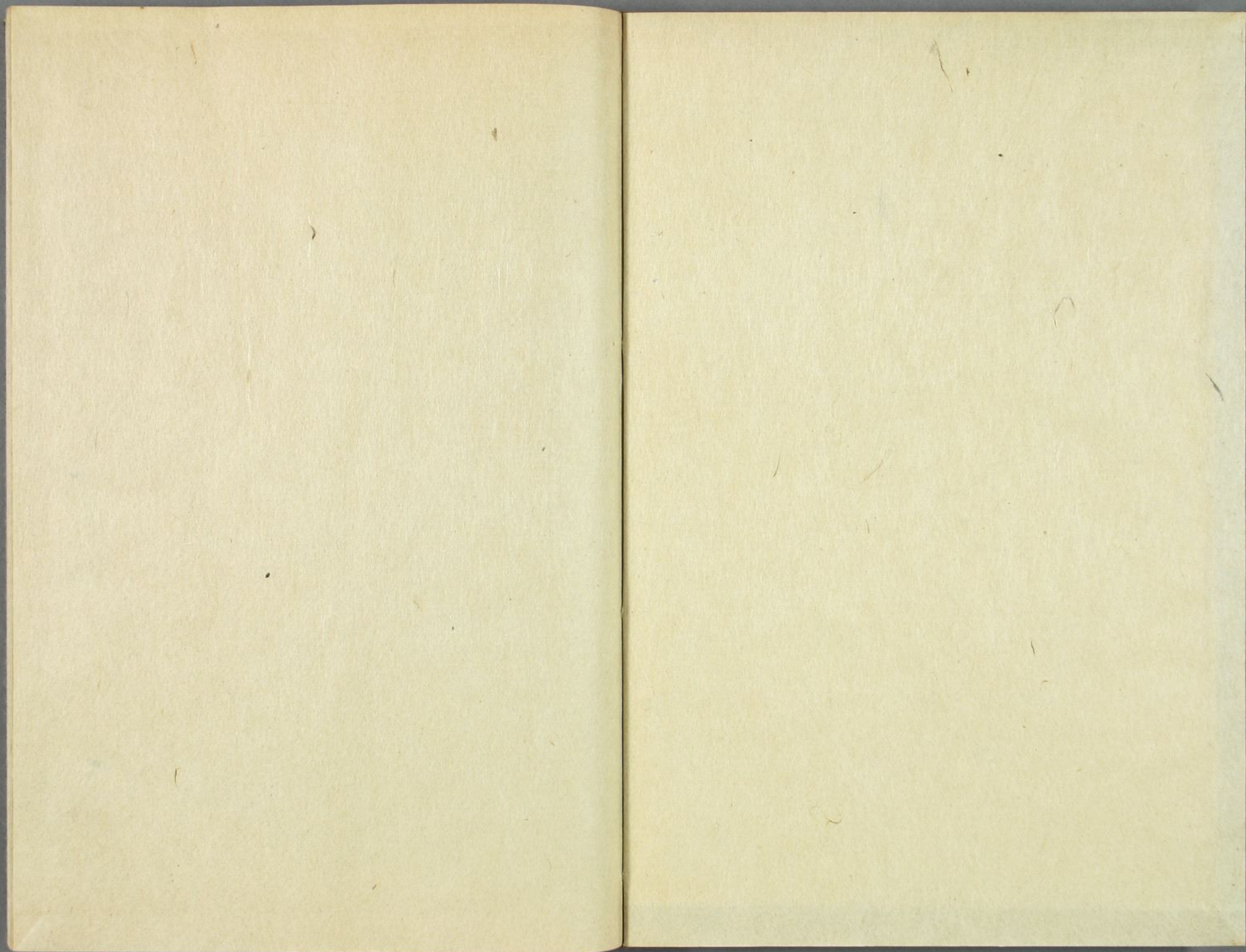
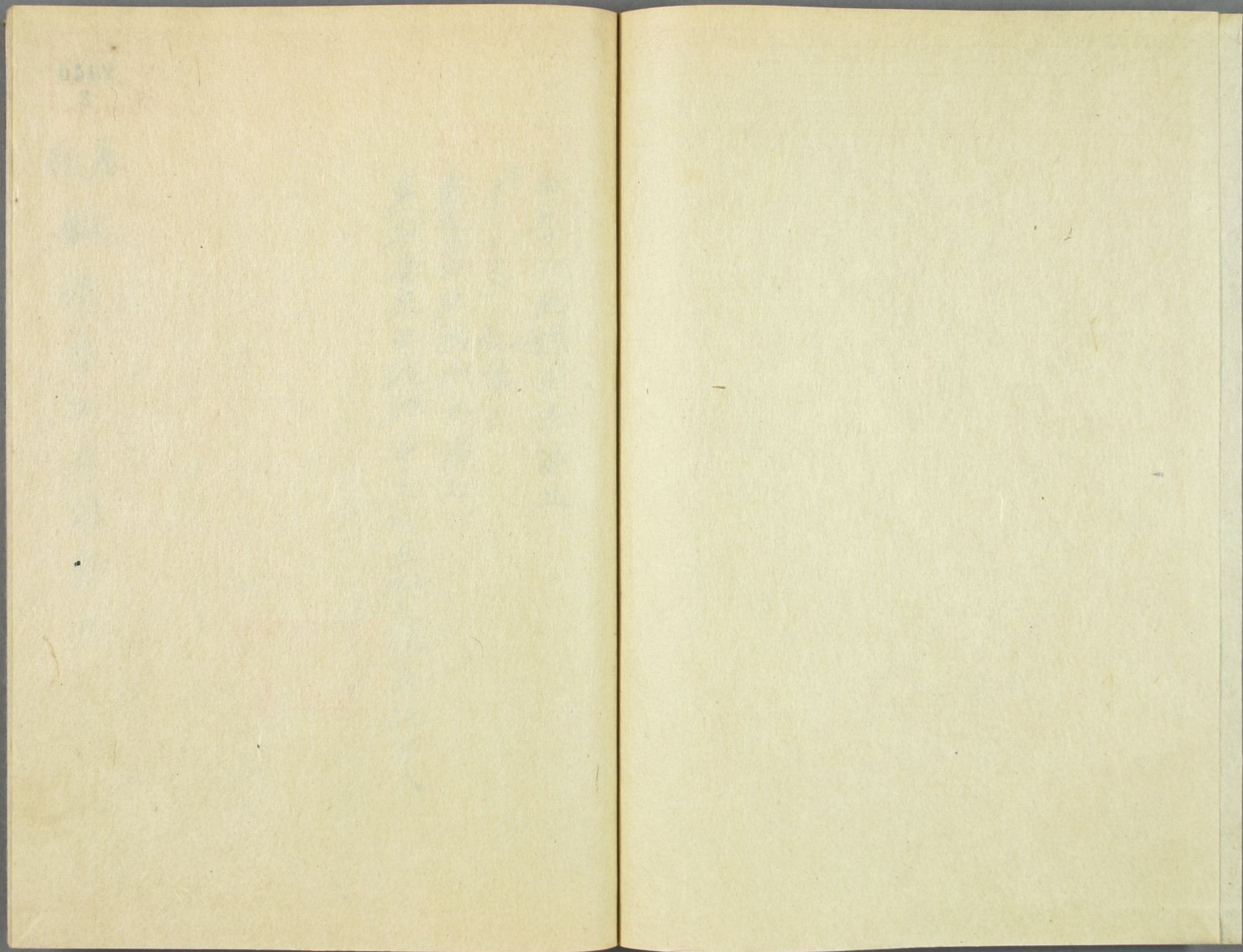


奉
教
譯
言
魯
西
亞
國
志
式

ル 8
3040
2







門 8
號 3040
卷 2

西魯西亞諸州志第五

東魯西亞諸州志第七

莫斯哥未亞韃靼中三國亞松大臘其記第八

本
文
三
私
ト
アリ
甘

水

高麗山藏書

早稲田大學圖書館
第29.5.4頁
藏書

奉
教
翻
譯
魯
西
亞
國
志
二

魯西亞國志卷之二

土浦藩臣 山村昌永奉

教翻譯

西魯西亞諸州志第五

西魯西亞諸州其十七ハロストウタリ其地「エスウ」北ニ當リ其部
内ニハ

「ロストウ」其府ヨリ「トル」ト云ル河ニ傍ヒ「ロストウ」ト云ル湖水西北
ニヤリコレ次府ニメ多ク寺觀アリ皆石ヲ以テ造建シ其美飾ヲ
加フ然レ其城ノ如キハ即木ヲ以テコレヲ築ケリ此府ハコレ魯西亞國
ノ西「ツトロホウ」シ（僧官・貴爵）其下所居地ヲ府城ヲ周
下ニ詳ナリ

廻スハタタカハチ郭邑コレ繞ル又此府外凡半時(日本、四)程、処ニ
「ハウナルヤヨヨ」ト云ハ説法堂アリ此処亦人家多シ凡此土人蒜
葱類ヲ種シテ業トナスモノタダシ

「ベレスラウ」都會地ニシテ城ヲ子ルシト云ハ小河ノ源ノ邊ニアリ則
「モスチウ」ノロスノウ二州ノ間ナリ

「ウクリウ」ハ亦一都會ニテ窩ル加河ノ傍ヒ「コスフウ」ノ敗ニアリ地志
或ハ此地ヲ以テ「ゴスフウ」ノ内ニ属セルモアリ此地ハ魯西亜ノ史

書所載ノ按タルニ甚ク世ニ名高シコト此國ノ帝ヨハンニス(ハ
コスニテウニエテノ子「テマトリウ」ナル者其兄「ゴウトルチヤトリス」ハ
イグニス帝ナリ)ニシリ

小勇「ヨリス」ナル者忌アリ國都ヨリ此ノ左邊ニシテ九歳ノ時遂ニ

害ニ遇フ然レニ歳ヲ經シ後「テマトリウ」尚存生セリト稱シテ二人ノ
偏「テマトリウ」ニ出シコト因テ魯西亜國大乱數年ニ及シテ
アリシニ因リ其事詳ニ本紀ノ中ニコレヲ記ス

其十八ハ公國「アサラウ」ナリ其地「ロトウ」ノ北ニアリ
「ゴスツク」ハ其府城、窩ル加河ノ傍ヒ廣大壯麗ニシテ人居繁華

商賈湊會ス

其十九ハ「ビイマ」ニホシナリ其地「エマ」ノ西北ニアリ

「ビイラ」ハ一名「モロ」ハ其府地小ナリト雖モ沼沢処々ニアリ
又樹林多シテヨク諸材ヲ出シ且水流多ク地勢要害甚堅固
又湖水臨テ一堅固ナル城郭ニ造築セリ

「ケフロウ」一名「ケレボメ」又名「ゴカボ」ト云コレ小城ニシテ「モロガ」ト云ル河ニ臨メリ

其二十ハ公国「ウヲログダ」ナリ其地「ゴイレエ子」ノ東北ニアタレリ
「ウヲログダ」廣大堅固ナル府ヲ其城「ウヲログダ」ト云ル河ニ臨シテ
「フシツビスラツダ」僧官コレニ居ル一大寺觀ヤリ「サボル」ト名ク其規
制極テ美麗ナリコレニ意太里亞國ノ工師即此國都「モスコウ」
城ヲ築キタル者ノ所造ナリト云此外尚石ヲ以テ造建セル寺觀
二十ナリ皆其瓦ハ鍍錫ヲ以テコレヲ製ス其瓦鍍金ヲナス
故ニ天日ニ照映スル光輝燦爛ノ人眼ヲ射ル其他又木ヲ以テ造
建セル寺觀四十三及四ノ説法堂アリ其ニ僧所居メ其ハ

厄ノ所居ナリ

其二十一葛尔烏波利カホリ此地北ハ白海ニ臨ニ南ハ「ウヲログダ」疾
西ハ「オチカ」湖ニ至リ東ハ杜尔拿河ニ傍ヘリ

葛尔烏波利其府城ニ「オチカ」湖臨ミ其用ハニシテ造建ス
亦粗朴ナリ

其二十二「カハガ」ホリスウイカレリアナリ其地「オチカ」湖葛尔烏波利
白海ノ間ニヤリテ即「オチカ」湖西ハスウエードセカレリア東ニ當リナリ

其二十三「オチカ」ナリ其地「オチカ」湖及白海ニ其北ハ河アリ亦
「オチカ」ト名ク

其二十四「ホルスラントム」爵「ツガ」ナリ其地「オチカ」東南ニ當テ

葛^カ爾^ル曷^カ波^カ利^カ地^カ之^カ界^カハ^カカ^カト^カ云^カハ^カ河^カ其^カ部^カ内^カヲ^カ通^カ流^カセ^カリ

其^カ二^カ五^カ杜^カ尔^カ拿^カナ^カリ^カ其^カ地^カ白^カ海^カ傍^カテ^カ杜^カ尔^カ拿^カナ^カハ^カ河^カ流^カテ^カ海^カニ^カ注^カリ

「アルカゲル」其府城ヲ義廉地ナリ次篇ニ記ス

「レントニスラカス」山城ヲ白海ニ臨ム杜尔拿河海ニ注ク所アリテ

高賈湊會ス

「コルモゴロト」亦小城ニテ杜尔拿河ニシテ「アルカゲル」地ヲ志ルハ九リ

十二里(日本、二)ニアリ

「アルカゲル」記第六

「アルカゲル」魯西亞國中ニ於テ最有名、高賈湊會、城地、便利ナリ海濱ニ臨ム此德國、西北近海ノ地ナリ此府其東南ハ

杜尔拿河ニシテ北河、白海ニ注ク、ロツ去ルハ九六時程(日本、)北

極出地六十四度二十分ニアタリ此地ヲ「アルカゲル」ト名ケルハ由テ起ル

所以コレ「アルカゲル」義ナリ即身ニ面アリ其行スル人ナリ櫻ハ西洋ノ

古説ニ云ケルハ天人ニシテ其中ヨリ中下、三ボカ分ケ其一等毎ニ又分テ三階トソ

九ツ九階アリ其第八階ヲ「イルウエンケル」ト云即コレ所言者ナリ第六階ヲ「ケノ

エ子エンケル」ト云是常、常ニ天神ナリ又九階外ニ「悪」天神アリ「カエル」(エンケル)

「ホイスエンケル」一名「クノボドス」ト云者「リ」聖人、佛、天、波旬、類ナリ「カエル」(エンケル)

内、一)ヲ奉メ此地ノ守護神トソコレヲ尊崇スルニ因テナリト云(アルカゲル)

和蘭語ナリ「ラシ」語ヲツケルハ「ラ」ト云「シ」ハ「ス」ト云即「ケル」

「エンケル」ト云「ラ」ト云「シ」ト云「ス」ト云即「ケル」ト云即「ケル」ト云即「ケル」

柳此地、昔時ハ北方偏僻、一処ニテ諸邦ニ於テ此地アルヲ知ルハ

稀ナリシカ其後諸厄利亜及和蘭ノ人航海シテ此ニ通商セシヨリ

「不トハ」等、土人モ亦多ク居テ此ニ遷シテ今ハ魯西亞國中ニ於テ

最有名富饒繁華之商賈湊會之城地，其一下ナレリ然
 此府内、甚々廣大ナルニ非ス其幅員行程長サハ一時ノ四分スル
 ニシテ幅ハ一時ノ四分スルハナリ然レ其海港ハ甚廣濶ニ恒
 大舶三四百艘ヲ駐而シ此府内ニ於テ最壯麗ナル者則「シヤ
 ナリコレ都會ト云義シテ悉ク石ヲ以テコレヲ造建シ其内ヨ又令テ
 三部トス其第一部ヲ即諸貨物ヲ貯ヘ保護スルヲ且外邦
 ノ商賈此處ニ聚居ノ冬月ハ此處寒氣殊ニ甚ク行旅ノ宜シ
 カラハコレヲ皆此ニ駐ラ度府内ノ往來モ此時ハ皆來カ用テ
 雪中ニ過ク國都「モスコウ」ト往來、如キモ水陸ノ行共ニ十月
 (日本八月)「ソ」以テ限トス (利明曰北極出地六十四五度ヨリ以上ノ土地ハ春分ヨリ
 「ヤ」ヨリ「ソ」ヨリ「ソ」ヨリ限トス (日輪出テ夏在前庭距ラ日輪地下ニ入没スルコトナリ)

秋分ニ距ラ地下ニ入没シ來年ノ春分ニ距ラサレ日輪ヲ視ハ「ソ」ナリ然レト「ソ」ハ
 日輪ノ口ニ「ソ」トスル「ソ」ナリ日本ナレ辰分各分ノ如クナルヘシ
 思ハル、モ「ソ」ナリ「ソ」トスル「ソ」ナリ

廣大ニ官廳及官府ニ收貨物ヲ府
 庫「ソ」ニ「ソ」造ルモアリト雖モ多クハ石ヲ
 以テ堅固ニ造建シ以テ貨物ヲ貯ニ安穩ナラシム其官廳ハ
 規制宏麗ニ又高キナリ故ニ討ハ其間長キ階登ル又此官廳
 刑罰ノコトヲ司ルハ至テ絶テ人ノ死罪ニ至ル者ナレシ此國政令寬
 仁ニシテ其罪人ヲ按驗スル專ラ其情ヲ悉詳スルヲ主トシ安リニ上テハ
 者ノ嚴威ヲ示サス其衆民ノ如キモ亦素ヨリ上ノ徳化ニ信服シ
 テ散ラ甚キ禁制ヲ犯ス「ソ」ナキ因テ「ソ」又其第三部ハ即
 魯西亞本國ノ商賈徒聚居スル處ニ府庫ヲ制華整テ出

最有名富饒繁華之商賈湊會之城地、其下ナレリ然ッ
此府内、甚々廣大ナルニ非ス其幅員行程長サハ一時ヲ四分ニスル
ニシテ幅ハ一時ヲ四分ニスルノナリ然レ其海港ハ甚廣濶ニ恒
大舶三四艘ヲ駐ル而シ此府内ニ於テ最壯麗ナル者則ク「リヤット
ナリコレ都會ト云義ニシテ悉ク石ヲ以テコレヲ造建シ其内ツ又令テ
三部トス其第一部ヲ即諸貨物ヲ貯ヘ保護スルヲ且外邦
ノ商賈此處ニ聚居シ冬月ハ此處寒氣殊ニ甚ク行旅ニ宜シ
カラハハソシテ皆此ニ駐テ歲ヲ度府内ノ往來モ此時ハ皆來リ用テ
雪中ニ過ル國都トモスコトト、往來ノ如キモ水陸ノ行共ニ十月
(日本八月) 初日北極出地六十四五度ヨリ以上ノ土地ハ春分ヨリ
下旬ニ至ル ソシテ限トス (初日北極出地六十四五度ヨリ以上ノ土地ハ春分ヨリ
日輪出テ夏至前迄距離日輪地下ニ入没スルコトナシ

秋分ニ距テ地下ニ入没シ来年ノ春分ニ距ラサハ日輪視ハイナシ然レトイハ
此國衣ノ如キハ非ス只ウスラキ、ミナリ日本ナリ辰分各分ノ如クナルハシ
第一部ハ刑政ヲ議定ス廣大ニ官廳及官府ニ收貯貨物ヲ府
庫アリ其府庫室屋或ハ木ヲ以テコレヲ造ルモアリト雖モ多ク石ヲ
以テ堅固ニ造建シ以テ貨物ヲ貯ニ安穩ナラシム其官廳ハ
規制宏麗ニ又高ナリ故テ討ハ其間長キ階登ル又此官廳
刑罰ノコトモ司ルハ至テ絶テ人死罪ニ至ル者ナシ此國政令寬
仁ニシテ其罪人ヲ按驗スル專ラ其情ヲ悉詳スルヲ主トシ安リニ上ル
者ノ嚴威ヲ示サズ其衆民ノ如キモ亦素ヨリ上ノ徳化ニ信服シ
テ散リ甚ニ禁制ヲ犯スナキ因テナリ又其第三部ハ即
魯西亞本國ノ商賈徒聚居スル處ニ府庫ヲ制華整テ出

今嚴^シ丹部内、街衢皆廣濶^ニ其末、杜^ト尔拿河^イ邊^ニ至^レリ

凡他州、諸大船此至^リトスル^ル期、必預^メシテ待^テ材木ヲ集^テ河上^ニ渡^シ大^ニ橋^ヲ如^シテ水上^ニ路^ヲ開^テ以^テ船^上貨物^ヲ上下^{スル}便^{ナラシメ}又舟人^ヲ想^息便^{ナラシメ}其傍^ニ助^ケ売^ル類、如^キハ小舟^ヲ以^テ大船^ノ縁^キ運送^{スル}ナリ

此^ノ町守^{スル}所^ニ在^リル^ル（都^ノ所居城^ノ規制頗^ニ大^ニニ^シ木^ヲ以^テ牆^ヲ築^キ遑^ニ鑿^テコ^シテ繞^シ其^ノ邊^ニ多^ク市店^ヲ設^ク此^ノ處^ニ於^テ魯^西亞^ノ人^ノ每歲定例^ノ互^ニ市^{ナリ}影^ニ貨物

此本一行
板屋也

北府内、魯^西亞^ノ人所^レ建^テ諸^ノ寺觀^外尚^ニ寺觀^{アリ}其^ノ一^ハハル^ルト^テ、宗法^{其^ノ一^ハト^シテ}宗法^ノ寺^ヲ共^ニ河^ノ側^ニアリ^{其^ノ寺邊其^ノ故師所居^ノ家^{アリ}其^ノ宗法及葬禮等皆和蘭^ノ式法^ニ因^リ初^テ此地寒氣極烈^{ナル}因^テ冬月^ハ葬式^ヲ悉^ステ^アメ^ハサル^{ナリ}アリ^{然^レモ}棺槨^ヲ寺觀^{若^クハ}教師^別宇^ニ寄^托シ^テ暖^{ナラシム}ヲ^待テ^方葬禮^ヲナ^スル^云}

府内、人家都^テ木^ヲ以^テ造^ル皆^ニ重大^{ナル}材^ヲ疊^テ堅固^ニ造成^シ甚^ニ觀^美中^ニ多^ク空房^ヲ分^テ牆壁皆^ニ美^麗塗^シ彩^ニテ^光沢^ヲ有^ル則^チ其^ノ牆壁皆^ニ材木^ヲ以^テ疊^成セ^ル者^{アリ}多^ク帷幔^ヲ設^ク外面^ハ粗^{ナル}帛^ヲ用^ヒ内面^ハ精細^{ナル}帛^ヲ用^ユ一室

毎、恒、一、ハ、カワケル（キ、温、ル、火、野、如、器）ヲ置テ入ル馬泥亞國、制、如、ク、メ
以テ暖氣ヲシテ室ニ滿タシム

冬月、街衢皆包、室覆滿ス而夏月至、六、沮、如、濟、ニテ往
來輒、カラス、コレ、因テ街上悉ク材木ヲ布テ往來ニ便テラシム
昔時、此地、政刑兵馬賦稅食貨等大小、一、悉ク、コ、

ヘ、子、ウ、ル（此、地、治、ル、都、督）、意、任、セ、決、シ、テ、其、威、權、甚、重、カ、リ、シ、カ、ヘ、テ、ル
テ、コ、オ、テ、帝、ノ、世、至、テ、法、制、ヲ、改、メ、テ、コ、ウ、ル、子、ウ、ル、ハ、惟、軍、旅、大

事、ヲ、ノ、ミ、主、ト、リ、テ、其、他、政、刑、食、貨、等、ノ、一、ヲ、ハ、四、員、ノ、一、ニ、シ、ケ、ル、メ
ユ、ス、チ、シ（掌、縣）ヲ置テコレヲ主トラス

其帝ニ貢スル賦稅ノ如ク、帝都ヨリ毎年此處ニテ大互市アル時

節ヲ以テ一員ノ「ゴオスト」（賦稅ヲ董ス官人）及ヒ其副使四員ヲ遣ニテ其

互市場ヲ監察セシメ嚴ニ姦詐欺負等ノ一ヲ防テ軍卒ヲ

備若クシテ犯ス者ハ即捕ヘテコレヲ罰ス凡此府ヨリシテ毎年

帝都輸スル賦稅定額三十萬（此國通行ノトス）

時、府内利潤多ク賦稅亦多キ時、其所増、賦數、ヲ、ハ、レ、シ、ス

クアルル（銀錢）或ハ「フクト」カヤシ（金錢）等ヲ以テ算計スルモアリ

即幾方、レ、イ、テ、ス、ク、ラ、ド、ル、或、ハ、幾、方、コ、ウ、ト、ニ、カ、ラ、シ、シ、ト、記、ス、テ、リ、按、ヒ、シ、ツ、ウ、ス、チ、ユ

カラ、コレ、和、蘭、金、銀、ヲ、以、テ、ス、ト、イ、ヘ、ト、亮、小、銀、錢、百、ニ、テ、ラ、レ、イ、キ、ス、タ、ス、ハ、ハ、

一、コ、シ、テ、ス、ト、イ、ヘ、ル、五、十、ニ、ア、ウ、ト、云、而、シ、此、府、内、ニ、居、住、シ、テ、商、賈、ヲ、營、ム、者、ハ

カ、ト、イ、ヘ、ル、金、二、合、アル、小、銀、錢、ナ、リ、（二地並ニ入ル）等

即和蘭諸厄利亞弟那瑪、ル、加、ハ、ニ、ユ、ル、ク、ア、ン、エ、シ、（馬泥亞内ナリ）等

諸國、人、ニ、シ、テ、黃、金、絹、帛、哆、囉、絨、細、毛、絲、金、銀、ノ、カ、ン、ト、（衣、緣）

類又三錄
イリト未詳

其コヲ取得テ二十人ヲ以テ方ニコレヲ負フバギノ斤量ニシテ
其價二十ノトイハル其外鮫魚鰻鱺魚比目魚「ホヨルン」ホス
モオレナカハ「コロドリンキ」等諸魚殊ニ夥シト云

其鱈魚ノ如キハ亦極テ夥クメセ名アリ即夥シクコレヲ取テ醃藏ト
ナシ或ハコレヲ薰シ乾カニテ此地ヨリノ魯西亞諸州若クハ外邦モ
コレヲ輸ス

葡萄酒及掛郎察國ヨリ出所燒酒皆外邦(トシ和蘭等)

ヨリ此ヲ輸ス其價甚貴ク且其賦賦トスルノ抽抽豊亦コレヲ稱ス是ヲ以テ

魯西亞ニ於テ虎虎ヲ擣テ以テ製スル所燒酒酒夥シ此地送輸シテ

コレニ因テ此地酒價ソノ廉イラシメ以テ此土人ニ便ナラシム

東魯西亞諸州志第七

東魯西亞セントピートルランドノ莫斯科未亞總國中ニ於テ其中央ニ當ル地ニ即チ

下ニ所説ノ六火州ヲ管領スルナリ

其一「エスル」ナリ此地氷海臨ミ其週周辺多曠漠ニシテ其西界ハ白

海ノ口ニ至テ此地ニ西北ニ「カガスウエ」ト云々島アリ其島トノ間ハ狹キ

水流ヲ以テ其界ヲ分テリ而ソ「バシ」(官)「ヘルバシ」ト云人ノ

説ニ曰ク此「コスル」ナリ地ハ昔時フィン翁加里亞國カリア（入名馬泥亞國）ノ

人乱リ避テ此地ニ奔テ居リシ処ニ今此土人ハ皆其子孫ナリト云

其二「ペトラ」ナリ此地甚廣大ニ其西北皆氷海ニ傍シ部四都

テ山岳林樹多クメ居人亦蕃盛ナラス「ペトラ」ト云ハ河アリテ其部

ヲ尊ニテ神トナシテシテ祭祀崇信シテ尚魯西亜ニ化ニ服セサ
リシカ「千五百五十年（日本元文十九年）明嘉靖二十九年（魯西亜）ヨシナス（シリウイ）
帝、世ニ至リ始テ一員ノ「（僧官）」ヲ置キ又多クノ官屬ヲ
遣シテ其地ヲ治メ政教ヲ施シテ土人ノ旧染ノ汚俗ヲ改メシム
此地夏月ハ沮洳泥濘ニシテ行旅往來ニ宜シカラズ冬月ハ
堅凍ニシテ却テ往來ニヨロシ土地諸穀産セズ土人都テ狩
獵ヲシ獸肉ヲ以テ食糧ニ充テ又一種ノ設（鹿）アル草ヲ出ス又採
テ食ニ供ス飲物ハ惟氷ノ一高賣交易ニ錢貨ヲ用ルヲ知
ス行路往來ニテ狗ヲ用テ車權ヲ牽カシメテ以テ馬ノ代ヲ
其帝ニ貢ス賦稅ハ惟諸種獸皮ノ一ナリ

衆植ニシテ
処ナリ

「ハルカソク」其府ニテ其造築ノ規制ハ亦宜キ稱（カマ）伽馬河（カ）爾
加河（合）ノコ、照字アルカシ（或）地ナリ

其六「（モス）」此地原莫斯哥未亞ヨリ衆ヲ植（シ）ニテ處（カ）窩
尔加河ニ傍シ今テ二部トス河ノ北ニアル者ハ名ヲ「（ラ）」トシテ
此地影ニシテ結ヲ出ス河ノ南ニアル者ハ名ヲ「（シ）」トシテ
ノト云此地山岳多ク土人ハ「（ラ）」カテ「（イ）」ノ人ニ類スト虽ニ惟甚ク
惰ニテ俗モ亦陋ニシテ野獸及ニ蜜ノ外他ノ食料ヲ用ニス林樹ノ
間ニ棲息ス相傳フ其風俗及礼式等敢テ一定ナリト云

莫斯哥未亞（モス）鞞（コ）中ノ三國亞私太臘（ア）可（カ）記第八
莫斯哥未亞鞞（モス）中ノ亞私太臘（ア）其地亞細亞洲ノ最ニアリ

其内ノ諸州ハ

其一ハ王國「アスタラカント」ナリコレ古ハ韃靼ノ王國ニシテ而ソ「アスタ

ラカント」ハ原「シカヤ」國ノ都ノ名ナリコレ因テ此總國ノ名モ亦移シ

テ「アスタラカント」ト云フナリ今ハ莫斯科モ亦韃靼内ニ疑ス其

地「アスタラカント」ナリ（アシア洲ノ大）及「高ルカ河」（アイカ）河北高

海ノ間ニシテウラルガ河此地ニ至リ流テ北高海ニ入ナリ

此「アスタラカント」ノ都城ハ北極出地四十六度二十二分ヲナリ其氣候

冬々熱ス大抵九月十月ハ多ク西北風アリ此時ハ暑氣ハ冷モ

セハ「ア」國ノ夏月ノ最中ノ暑ノ如シ而ソ六月七月八月ノ暑ハ

暑熱最甚ト雖此時ニ至ハ南風涼シクモ常ニ夕ハ然トモ

冬至ニ後ニ月有奇ノ間ハ寒氣亦甚シクモ「富ルカ」大河

悉ク氷ヤリ此時ニ於テハ人皆櫛駕ニテ氷上ヲ渡ルナリ

此國素ト緯度極テ高シ蓋シ地不毛ナルヲ云フニ肥沃ナルキナリ然レ

此地氣發生邊クシテ夏月ニ至テモ則テ數度ノ雨アルヲ云フセハ生

植物尙ホ赤タ萌芽スルナリ若又去年スデニ雨少クハ今年ハ雨

最々多クニ非サハ則テ今年ハ甚歎歲ナリ

此國地廣クシテウラルカ河ロヨ以テ其中央トシテ此河ヨリメ西ニ向テ

「シ」カ入ル馬泥亞國ノ里法九十七里（日本一百四十余里）ニシテ大海ニ至ルノ

間地都テ硯碯不毛ナリ又其河ヨリ南北高海邊傍ノ地ハ亦

入ル馬泥亞ノ里法ニ凡八十里（日本一百六十余里）アリト云フ

此国上ニハ硃砂不毛地多シト云々然レハ塩ヲ出スノ夥シキト云々
言フハカス其塩ヲ貯ルノ場ヲ多キト云々「アラシス」ト云フハ「ボ
ルトカ」ニ等シ諸国ニ數倍ス地内都テ塩脈多ク通シ日光因テ
自ラ煎熬セラル塩塊玲瓏透明ニシテ恰モ水晶岩石ノ如ク
恒ニ其圍ニ人ノ手指、大ヤル者自ラ地ヨリ出テ水流ル今コレヲ
採ルニ勝テ計フハカラズ故ニ其價モ亦賤シ塩ノ重サ四十「ポント」
「ポント」ハ斤量ノ名ニシテ種アリ藥用トモ止ハ其重サ此方ノ九十六反アリ尋常
金鉄砂糖漆料トモ用ニ「ポント」ハ「ポント」ノ重ハ百二十反アリ者ナリ
ニ半「ストイ」ハ「ストイ」ハ銀錢ノ名ナリ
蓮色ヨナス者ヤリコレハ「アラシス」國ヨリ所出ノ者ノ如シ凡其土
塩ヲ出スノ多シト終歲コレヲ採ルニ敢テ減スルノナク又採尽ス

「バカラス」故ニ「モスコピア」及「アスタラカン」ノ人專ラ此塩ヲ以テ夥シ他
國ト交易ヨナス而シテ此都「トルゴ」ト云ル島（ツラカ）上ニ在テ歐
邏巴・亜細亞ニ大洲取ナリ故ニ諸國ノ諸商賣輻湊スルニ甚
便利ナリ此都ノ周匝スベテ地不毛ニシテ樹木アルト少シ故ニ都ノ
内外城郭人家屋室園圃等所用ノ材木ノ類ハ悉ク
外ヨリコレヲ運送シテ以テ造築ス然レハ其東邊ノ大地「ヤノカ」
河ニ至マテハ都テコレニ反シテ肥沃ニシテ甚良キ牧地アリテ諸
畜蕃息ス

此「アスタラカン」ノ都城ハ古シ世ニ韃靼ノ一國主「アスタラ汗」（韃靼ノ人ハ
「カン」カト云）ナル者始テ築テ所ナリ故ニ其王ノ名ヲ以テコレニ命ス
漢汗ト云フナリ

此城周匝凡半時程(日本、半時程ナリ)其外面ハ多ク高臺ヲ建テ其規
 制壯麗ニ人眼ヲ驚スヘシ然レモ其内ハ却テ美儼ナラズ城墻
 ハ皆精圓方整ナル石ヲクミテコレヲ築キ上ニ城門アリ其大ハ
 皆河臨ミ其地陵ニ連ナル内ノ一門ヨリイ子ヲオルトト名ク此
 門ノ右邊ハ大街ヲ「サアル」又「ユル」マツト云フ此処魯西亞及
 「ア」シ「ア」ノ富商大賈多ク居住シ市店ヲ開キテ貨物ヲ交易ス
 此ノ入左傍ニ「ホララケル」(其地内第一ノ大寺觀ヲ云)アリ「サホオル」ト名クコレ
 一千六百九十七年(日本元祿十年)「清康熙三十六年」ニ「アトル」(僧官)「カ
 カ」(僧官)者始テ建ツル所ナリ次テ一千七百〇一年(日本元祿十四年)
 ニ其基趾尚未タ堅固ナラス規制亦善美ニ尽カレシムル所ナリ

ヲ修造義飾シ次年ニ又五座ノ宝塔ヲ建テ其頂上ニ十
 縱横斑、形ヲナス此等ノ周廻ハ凡二百「モケ」ニテシ(果、曲
 尺、其ハ「オ」ル「エ」ハ「入」ノ觀)廣ク四十七「モケ」ニテシアリ寺ノ後面
 ニ「ア」ル「ウ」(僧官)ニ所居、府第アリコレ此部内ニ於テ其造
 建最工妙ニテ皆石ヲ以テコレヲ作り甚廣大華嚴ナリ
 此都ノ守ル「コウ」ル子(都督)所居、府第、城中ニ在テ其規
 制亦甚廣大華嚴ナリ然レモ木ヲ以テコレヲ造建シテ其墻
 亦木ヲ以テコレヲ築キニ處ニ門ヲ開ケリ
 「カボ」(寺觀)ハ其門前ニ保護、軍士、居処ヲ構ヘテ守備
 嚴重ナリ「ロウ」ル子(都督)所居モ府第、其内ニ堂室甚多

其規制甚華靡ナリ又別ニ一大堂ヲ攝(規制高上、高樓
重閣ヲ設ケテ亦備ヲ嚴セリ

「センセラン」(政事文登)

所居、府蒞城中、右傍ニ在テ石ヲ以テコレヲ

作り多ク、堂堂シ設ク其内「アハル子ウ」時々至テ坐ス、
堂別ニシテ攝ヘ其コト所供、卓ハ恒ニラシク運ヒ飾ニ赤キ絨
緞ヲ用テ卓上ヲ覆フ

上云「アホホル」寺觀其造建所用、石皆石灰、白キ最上ノ

一ニ金金ヲ用ユ其椽、高三托(三托日本曲 尺七尺アタ)アリ又鐘ヲ

掛ル宝塔ノ瓦ハ綠色ヲナス此地府内ニニケル木ヲ以テ造

ト寺觀及説教処アリテ府外ニモ「イロラ」ト名ル説教処石ヲ以テ

扉ニ造建セル者及ニテ寺觀アリテ共ニ河流ニ臨メリ

其府内、街纒ハ多シ其幅廣カラズ晴天時ハ路稍乾キテ

往來宜シト虽凡陰雨時ニ地底ヨリ塩氣上昇シテ街

上泥濘汚穢ナリ其塩氣、故ニ晴天ニテ路乾ク時ハ都テ

白色ヲナシ陰雨スレハ乍チニ泥滑スルナリ

鞆、人此処ニ多ク市店ヲ開キ魯西亜及亞爾默尼亞人

ト貨物ノ交易セリ而鞆、人ハ毎日旦ニ店ヲ開キテ後

ニ至ル魯西亜人店ヲ開キ亞爾默尼亞人亦コレニ交リテ店ヲ

開キ鞆、人ノ所居、此府一辺「カハ」エラト云ル処ニ大ナル館

其規制甚華靡ナリ又別ニ一大堂ヲ構規制高上、高樓
重閣ヲ設ケテ亦備ヲ嚴ニセリ

「政事文登」
「政事文登」

所居、府萊城中、右傍ニ在テ石ヲ以テコレヲ
作り多ク、堂堂シ設ク其内「コウハル子ウシ」時々至テ坐ス、
堂別ニコレヲ攝ヘ其コレヲ所供、卓ハ恒ニコレヲ運ヒ飾トシ赤絨
綴リ用テ卓トシ覆フ

上ニ云「ナホオハ」寺觀ハ其造建所用、石皆石灰、白キ最上ノ

者用テ其上面ヲ塗彩、屋瓦皆鍍金トシ屋上ニ一縱橫、

椀ニ北日本曲亦鍍金ヲ用ユ其椀、高三托尺七尺又鐘ヲ

掛ル宝塔ノ瓦ハ綠色ヲナス此地府内ニニケル木ヲ以テ造

ト寺觀及説教処アリテ府外ニモ「イロラ」ト名ル説教処石ヲ以テ

蕭々造建セル者及ニテ寺觀アリテ共ニ河流ニ臨メリ

其府内、街纒ハ多シ其幅廣カラズ晴天時ハ路稍乾キテ

往來宜シト虽氏陰雨時ニ地底ヨリ塩氣上昇シテ街

上泥濘汚穢ナリ其塩氣、故ニ晴天ニテ路乾時ハ都テ

白色ヲナシ陰雨スレハ乍チニ泥滑スルナリ

鞆、人此処ニ多ク市店ヲ開キ魯西亜及亞爾默尼亞人

ト貨物ノ交易セリ而鞆、人ハ毎日旦ニ店ヲ開キテ後

ニ至ル魯西亜人店ヲ開キ亞爾默尼亞人亦コレニ交リテ店ヲ

開キ鞆、人ノ所居、此府ノ一辺「カハ」エラト云ル処ニ大ナル館

地ノ界ニテ
子座ノコトカ

ノ其規制甚華靡ナリ又別ニ一ノ
重閣ヲ設ケテ亦備ヲ嚴セリ

政事文登
所居ノ府萊城

作リ多クノ堂室ヲ設ク其内

堂別ニシテ攝ヘ其ニテ所供ノ卓

綴ッ用テ卓上ッ覆ッ

上ニ云「ナホヤル」寺觀ハ其造建所用

者用テ其上面ヲ塗彩ニ屋瓦

槌ヲ亦鍍金ヲ用ユ其槌高ニ

掛ル宝塔ノ瓦ハ綠色ヲナス此地

ニ寺觀及説教処アリテ府外ニモ

齋ニ造建セル者及ニテ寺觀アリテ

其府内ノ街纒ハ多ク其幅廣カラ

往來宜シト虽氏陰雨時ニ地

上泥濘汚穢ナリ其塩氣ノ故

白色ヲナシ陰雨スレハ乍キ泥滑

韃韃ノ人此処ニ多ク市店ノ開キ魚

ト貨物ノ交易セリ而韃韃ノ

ニ至ハ魯西亞人店ノ開キ亞爾

開ク韃韃ノ人所居此府一辺

原本「姓」又ハ「姓」トハハス「姓」ハルキナリ「姓」ハ界ニテ
義ヲナカズ恐クハ「姓」トハハス「姓」ハルキナリ「姓」ハ界ニテ

ソシテ剃又刺スヲ必ス式、如クセシム而後皆舞蹈能跳頻、
連吟メ曰ク「エセム、クセシエマセ」又「ハツウハワフウト連呼スル」
トモマカセシ神、名ニテ則コレヲ祭祀スルノ礼ナリ

又「キリム」及「カヤ」、韃靼、種族「アスタラシ」州中、居者制アリテ
此府城及諸郭邑、内ニ居、イヨ許サズ其人皆穹廬ニ居テ
自分レテ多ク部落ヲナス其穹廬形鸚鵡、葉似テ規制低ク
平ナリ木若、藎茅ノ類幅二三寸ナル物ヲ聚テコレヲ造リ馳馬
等諸畜、毛ヲ聚メテ其間隙ヲ塞キ屋上ニ烟窓ヲ開キ以テ内
ニ火ヲ焚リ所、烟ヲ減シ其貴者、如キハ皆穹廬ノ上ニ竿ヲ
建、其高ヤ四五丈コレニ種々ノ彩色ヲナセハ布帛ノ類ヲ綴合テ

帆、如クナル者ヲ廣キ帶ヲ以テ固ク其竿ニ結テ此帆、如キ者其大ヤ
穹廬ヲ掩フニ足リ其卷舒ヨリ人意ニ任スコレヲ以テ暴風若ハ
烈日ヲ防キ又寒時ニハ火ヲ焚テ後コレヲ以テ烟窓ヲ掩ハ、則
其穹廬、内温暖ナルハ恰モ「カウヤ」(一室ヲ温ル)「カウヤ」(火器ヲ云)「カウヤ」(火器ヲ云)「カウヤ」(火器ヲ云)ト用タルカ如シ夏
月ニ至ハ其人皆定居ヲ占ムハナシ右ニカ意ニ任セテ分散遷
居ニテ水草ヲ逐フ若其所居地ニ水草乏シケハ即其穹廬
ヲ車ニ駕シ其妻子從類器財及所畜牛羊驍馬ヲ携ヘ
他水草ノ豊ナル処ヲ撰テコレニカウヤ故ニ「カウヤ」ト云フ人コレヲ
名テ「カウヤ」ト云フ其諸処巡行シテ定居ナキト徒ト云
ハハ義ナリ其人身材肥テ短ク闊面細眼其面色黃ヲ帶テ

彼積 彼積

皺アリ頭髮皆コレヲ剃テ惟僅ニ下頷ノ鬚ヲ留メ灰色多囉呢
ヲ以テ長キ衣トス其内ニ「ナカヤ」種族ハ黑羊皮裘ヲ以テ其
上ニ加フ首ニ檀巾ヲ戴キ其制外ニ向テ曲リ婦々ノ形容汚醜
ナラズ白布ヲ以テ衣ラナシ亦頭ニ檀巾ヲイメテ其形因ツテ彼積
アリ頰ハ瘰癧ニ似タリ頂ハ中央ニ當アリ一束ノ鳥羽ヲ其中ニ挿ム
其人都市ノ獸ヲ獵シ魚ヲ漁シテ生トナス其所畜ノ牛ハ甚肥重
ニシテ多力恰「ホロニア」國ニ所産ノ牛如キ其耳垂テ形我邦
(水注)ノ「ロアケルンラン」
狗類其鼻ハ曲リテ上ニ向テ反リ
其尾ハ極テ肥大ニシテ肉ハ都ニ脂膏盛ニ恰セ「シンア」國ニ
所産ノ牛如シ尾ノ重サ三四十斤ニ至ル
本州細目ニ云「大危」馬
詳、種類ナレシ

小ニテ形容宜シカラストハ「トモ」其駿健ニシテ人用ニ供スルニヨシ
其脊ニ瘤アリ者名ヲ「ホツキ」ト云テ平常タタリ所用ナリ又脊
ニタニ一瘤アリ者名ヲ「トウエ」ト云カ此種ハ見ハテ稀ナリ其人平
常食料ニ供スル所ハ乾魚最多ク又禾麥ノ類ヲ粉トナシコレニ
油若クハ蜜ヲ拌ヘテ蒸餅ヲ製シ又好シテ駝馬ノ肉ヲ喫ス其飲
物トスル者ハ水及ヒ畜獸ノ乳汁ニテ而メ其中ニ於テ馬乳ヲ以テ
絶品トス故ニ異邦ノ人其地ヲ過ケルニ過ハハ動モスバ其所
携馬ヲ偷シテ飲ス其俗子ヲ生スル即チ天神若クハ古ノ
聖賢ノ類ニ拜礼シテ子ノ世事安全ヲ志願シ其子生長シ
テ又終生礼拜ヲ懈ラサラズ「トモ」
(王君)夜光

寶石珊瑚等、類ヲ以テ念珠ノ如ク環ヲ作り男児ニ右ノ耳ニ
掛シメ女児ハ右ノ鼻ニ掛シム凡其小児時ハ都テ赤裸ニ襦衣ヲ
著ス其腹甚大ナリト云

此韃靼人所奉ノ教ハ即馬哈默ノ教ニシテ其教門ノ宗派

都兒格回ト回シテハベルシアノ國ト異ナリ

ハベルシアノ人ハ馬哈默ノ女婿ナリト云人ノ所建、礼ヲ奉ス都兒格ノ人ハババト云
人所建ノ派ヲ奉ソ其宗派異ナリ故ニ互ニ相惡ミ恒ニ戰爭ヤラスト云馬哈
默ハ並刺比無クハ黙知ノ人ニ其所建ノ教ヲ漢ニ
呼テ回々教トス默知漢ニ所謂天方國ト云者ニシテ然モ「アスタマカン」州中

ニ馬哈默ノ寺觀ハナシ一千七百一十五年日本正徳五年此韃靼ノ

人ト北州中ニ所居ヘルシカ國ノ人ト其宗派ヲ爭論シ共ニ「ア
スタマカン」ノ官府ニ至テコレヲ訟シ其判斷ヲ請フ其韃靼ノ人ハ

「ベルシア」宗派ノ祖師ヲ罵譏シテ異端邪教ナリトシ其識論

甚喧噪シテ共ニ一理ヲ執テ爭辨止ズ且此二國ノ教門皆

素ヨリ魯西亞ノ教ト異ナル者ナレハ其曲直ヲ判斷スルハ益

ナキソシテ惟韃靼及「ベルシア」ノ人ノ内ニテ其長老稍事

理解スル者ヲ召シ或説諭シテ多ク其衆ニ説シメ共ニ和睦

シテ其爭訟ヲ止メシメタリ

此韃靼ノ種族「アスタマカン」州中ニ來テ散居スル者其此地ニ
於テ生タル者ハ魯西亞ノ人呼ラ「ムンスケ」ト云フナリ

此種族此ニ居者魯西亞官府ヨリ敢テ其賦稅ヲ取ズ惟其長老

命シテ若軍旅「アハ」時ハ兵ヲ出シ「ムンスケ」以テ魯西亞軍ヲ助ム

故事之時其長老官府命其奉其從農精銳者撰其軍卒二方人出官府用供其婦人每魯西亞衣服制倣之縫之「スス」ラカン」府内互市場輸貿易ヲナス又其絲綢車等制ハフランス國婦人所用制倣へり

此種族其人都ヲ質朴ノ親睦又能異邦人ヲ礼待ス特其陋俗奇ヲ笑フベキ者多ク一千七百一十五年（日本正徳五年）「フランス國」人其婦人ヲ携ヘテ「アス」ラカン」府城ニ來リ住スル者アリ多ク韃靼一富人ト相シル「ソ」得タリ此韃子甚其「フランス」人ト深ク交ヲ結ニ「ソ」欲ク因テ「バ」ハ「ソ」親近シテ「フランス」人

ヲ請フテ「巴」ガ穹廬ヲ招カントス「フランス」人及ヒ其婦人迎ハ導導キテ府出ル「數」里ニ其穹廬ニ至此穹廬即「云」カ如ク夏月至ル「逸」リタルモノ「ソ」ナキ樹株傍ヒテ清致雅趣アリ其所設穹廬帷帳幔幕皆精類ナリ「フランス」人坐シ了ル御先烟草ヲ供シ彼韃人コレヲ迎テ其枉駕ノ厚意ヲ謝シ其「ソ」待スル「ソ」礼甚懇切ニ倣ニ「ソ」「コ」ッ「ビ」（一種樹上ニ生スル果實、仁「ソ」豆、如キ）及糟糕類ヲ薦ム其品及器皿皆義潔ナリコレヲ「談」笑方「洽」フ間「フランス」人昂々其家眷「ハ」カ「ソ」向「ソ」韃人曰ク深交ヲ結ヒテ且下顧ヲ忝マズ願クハ家眷「ソ」見「ハ」奉「ラ」シメテ永ク相好スル契ヲ

結ハトハラウシテ美飾盛妝セル婦女七人アリ綠色慢マ掲
テ出ツ前マニスミテ礼レフランス人測シ侍ノ情意甚
懇切ヲ尽ス而後ニフランス婦ヲ請フ韃ヲ韃ヲ婦人所居
室迎ヘ皆相携テ入ル韃人ハフランス人陪テ豊饌義
酒ヲ供ス其宴正ニ半ヤラントモハ忽ケフランス婦内ノ深キ
処ニ在リ疾叫ヲ救ツ求ル声ヲナスフランス人驚キテ
起リ韃人亦テ曰ク驚ク勿シ彼若シ今礼ヲナスニフランス
人ツラニ安ンセス即チ忙ニク彼処ニ赴ク見ル先ノ韃人
婦女ハフランス婦人衣服ヲ著セ居タリフランス人
見テ皆笑テ曰ク礼ヲ未タ悉サス請フ姑ク退ケトフランス

人其意ヲ解セ韃人曰ク凡ソ我ノ風俗親交ノ家ニテ
其婦女初メ相見ル時ハ先ツ密タル者ヲ請フ赤ノ裸ヲシメ
テ又衣ヲ著セシメ而後ニ至ル者亦赤ノ裸ヲコシ對スコシ我
ガ俗ニ於テ重ク礼トスト蓋シ其文ヲ結ブ一家ノ如クスルハ即
其内外少モ間ナキト表スル意ナリ向キ七人ノ婦女ハフラ
ンス婦ヲ請フ強ニテ其衣ヲ解キ赤ノ裸ニセシ因チフランス
婦ハ其所ヲ以テ解セ驚怖羞慚スル因テ疾叫セシキリフラン
ス人驚キ且笑リ然レ思フ此ノ久シ居リテ尚モ此ノ類ノ奇ノ礼ヲ
アラント即チ早クニ婦ト共ニアラタラカンテ府ニ歸ル韃人太ニ悔ム
明日種々ノ礼物ヲ具ヘテ府ニ往キフランス人遺テ罪ヲ

得たり謝其宥恕請尚永好希ヒト云

此韓人ノ内貴者其穹廬中平之処皆花繡類ヲ布キテ

高キ床ヲ置キ美飾ハ檀箱ヲ其上置テ日用器財貯ルナリ

此韓人ノ俗大ニ巫刺比巫人ノ俗ニ似テ遷移ヲ好ミ美麗殿閣

ヲトモ畏敬ヲ定居ク欲セズ又「ハルオリスデーゴイン」ト云ル人ノ

韓人ノ内ノ一貴婦ノ像ヲ生寫セハツ見ル其衣飾皆美

玉明珠金銀七宝ヲ用ヒテ其莊麗ヲ悉セリ蓋シテ其種族

ノ内ニ於テ最富貴ナル者ナリ

凡「アスタフアン」地ノ日用ノ食料ニ供スキ者極ク多ク人居人々

晝饒ナリ其諸穀如キ皆加山及近傍ノ諸州ヨリシテ

彩シクコレヲ輸送ス「ウラルカ」河流レテ「アスタフアン」地ヲ經テ北高

海ニ注クノ間魚ノ多ク勝テ計フベカラス故ニ毎日一度ノ魚市

アリ「カルゲン」(鯉魚)勝テ大ナル者「トセイン」

ト云ル今其價ス「トイ」(トイハルハ和蘭通用ノ銀)ナリ又「ハルメ

(魚)其長サ二托(一托日本曲)「スチルラン」(魚)ハ幅廣クメ「ト

(魚)日本曲)ニ及テ鯉魚其味最羨ナリ又「セフルウケン」ト名クル一種

ノ魚アリ形「スチル」(魚)ニ類ス又一名「アロセツケリ子」ト名クル「ハルウ

ゲ」アロセツケリト等ノ魚皆其子ヲ採テコレヲ食ス又「ハカルム」(魚)ノ

一ニ鯉類ナリ或「梭魚」ハ「ハル」(魚)等多ク蝦ノ如キモ亦極ク多ク

ト虽氏「モスツヒカ」及ヒ「韃靼」人共コレヲ喰ハス禽鳥又其夥

シ多ハ河中ノ小島嶼ノ蘆葦多キ処ニ於テコレヲ捕フ野鴨、
一種其色赤クタキ者アリ韃靼人鷹及ヒスルウエス(鳥)ヲ用
テコレヲ捕獲ス其コレヲ用テ法頗異ニシテ所獲甚多トラス
又野猪ヲ獲テ甚多ニ然レ韃靼人其所奉教門コレヲ忌ムテ
敢テコレヲ食ハズ 按ニ回ク、教門ニ猪肉ヲ忌ムハ諸局ニ見ユ 惟賤價ヲ以テモスフヒテ、人ニ
賣リ與ルニ

「アスウラカン」地ト云ルカ如ク雨少ク種藝等ニ宜シカラス然レモ
造化ノ功誠ニ妙ナリアリ「ウラルカ」河ノ恰モコレノ國ノ「シヌ」河ノ如ク
「シヌ」此國西域利加州屬ス此國本古絶テ雨ナリナシ然レ其國天下第一大河
アリ「シヌ」河ノ名ク此河水毎年彼國ノ五月ヨリテ大ニ漲リ地ニ溢ルテ四十日國人水ノ
邊ニテ候トシ種々下ス諸穀菓蔬皆繁茂ス 此國和卑ニナリト云長種ノ蘆、全切此河水頼ト云 毎年春ニ至ル其水大ニ

漲リテ河身濶サ十二三里(本朝ニニ及ヒ水兩岸ノ地平ニ溢テ所積ノ雪ヲ消ス凡ニ十八九日ノ間ハ平地水深キ一四尺有餘至ルニ此國ヲ稍其者ノ肥沃ナリシメテ草菓繁茂シ夥キ牛羊駝馬等諸畜ヲ牧スルニ足ルト云

凡諸種ノ菓蔬ハ皆他邦ヨリ其種ヲ輸送シテコレヲ栽ユルニ今都テ繁茂シテ其性功「ベルシヤ」國ニ所産者ニ異ナルイナク且其味ノ美ナルイ亦劣ルイナシ其内最貴トスル所ハ蒲萄ノ次ハ西瓜又次ハ南瓜イリ其西瓜ハ韃靼人ハ呼テ「カルヅラ」ト云「モスコピア」人ハ呼テ「ブルカ」ト云此菓甚美ナリ「ベルシヤ」人ハ呼テ「イン」チエアホストト云此菓ノ種其原始印度ノ地ヨリノ傳ヘタルモノナルカ

故リ葉、靚甚義ノ味亦殊ニ義ナリ緑皮紅肉ヲ核ハ黒シ韃人
芽毎ニ十餘車或ニ十餘車載カテ「アスタリカン」ノ府内、市輪
送ス其價ニ三枚ヲ「一」ストナ「ル」ニアタル

其蒲萄ノ如キハ今ツ去「一」百年前(北原居刊刻、時ヨリ、年數ナル)

ルニア國、賈人始テコレヲ此地ニ携「来」ラシメテ一僧コレヲ府内、

寺院、園ニウヘテ甚繁茂ス魯西亞、大君命ニテ試ニ其

葉汁ヲ搾リ酒ヲ釀サシム酒成テ甚義ナリコレヨリコレヲ尚多ク

コレヲ種ヘテ其種蔓衍シ其後次第ニ多クシテ府内各家苑

園大抵蒲萄「ヤキ」ハナシ其子皆能ク熟シ人皆心ヲ用ラコ

ク培植スルニ因テ所釀ノ酒亦多、毎歲酒稅二百「ギ」ニ「デ」

ギニ「デ」ニハ金銀ニ至レリ

今、北府ノ周匝、蒲萄ヲ種ル、山甚多シコレ皆魯西亞、帝命ニテ

種「シ」ル者ナリ其酒ヲ造ル、利極テ夥シ其樹皆甚蔓衍

繁茂スコレカタテ皆男子ノ立テル高サナラシメテ樹傍ニ多ク木柵

ヲ建テ其蔓ヲソコニ繞ラマシムルコレ「モ」ス「ウ」ノ人「ヤ」ア「ヨ」フ「ホ」ツ

「マン」ニ「者」ハ「ル」ス「テ」(其地ハ魯西亞ノ北)ノ國公、花園ニ管ト

ル官人ヨリ其栽培ノ法ヲ傳ヘテ此地ニ種ヘテヨリメ如此繁衍

スルニ至ルナリ此他諸菓林檎、梨、杏、「ア」メ「レ」(李)胡桃、

類ハ亦尋常極テ夥シ「メ」敢テ奇ト稱スルニ足ラス

上ニ云ク如、此府、地多クハ乾燥ノ沙多キ故ニ其蒲萄西瓜ハ

茅多ハ河近キ処ニ傍ヒテ長クコレヲ引植シ処々ニ多ク水車ヲ製
メ其灌溉ニ便リシ又地理ヲ詳ニシテ多ク水道ヲ開キ井ヲ
鑿ラコレニ因テ府ノ内外皆水ヲ缺クコトナクシテ其用甚便利
ナリト云

凡北府城及ニ垂私太臚甘ノ金地其初ニ一千五百五十四年(日本天文二十三年 明嘉靖三十三年)

ニ魯西丑ノ大君ヨハシ子エハシヲテス韃靼ノ人ヲ擊破リテコレヲ
服從セシメ魯西丑ノ郡縣トナシテコレヲ治ム其後大君「カア
ハトロイス」ノ世ニ至リテ北府ヲ増擴ケテ修造ヲ加ヘテ其界疆ヲ固
クシ連リテ德化ヲ施シテ其人ヲ懷ケテ今ハ遂ニ上ニ出ル如キ富
饒繁廣ノ地トナセハナリ

