

西
徽
水
道



ル 7
3057
↓



109
2

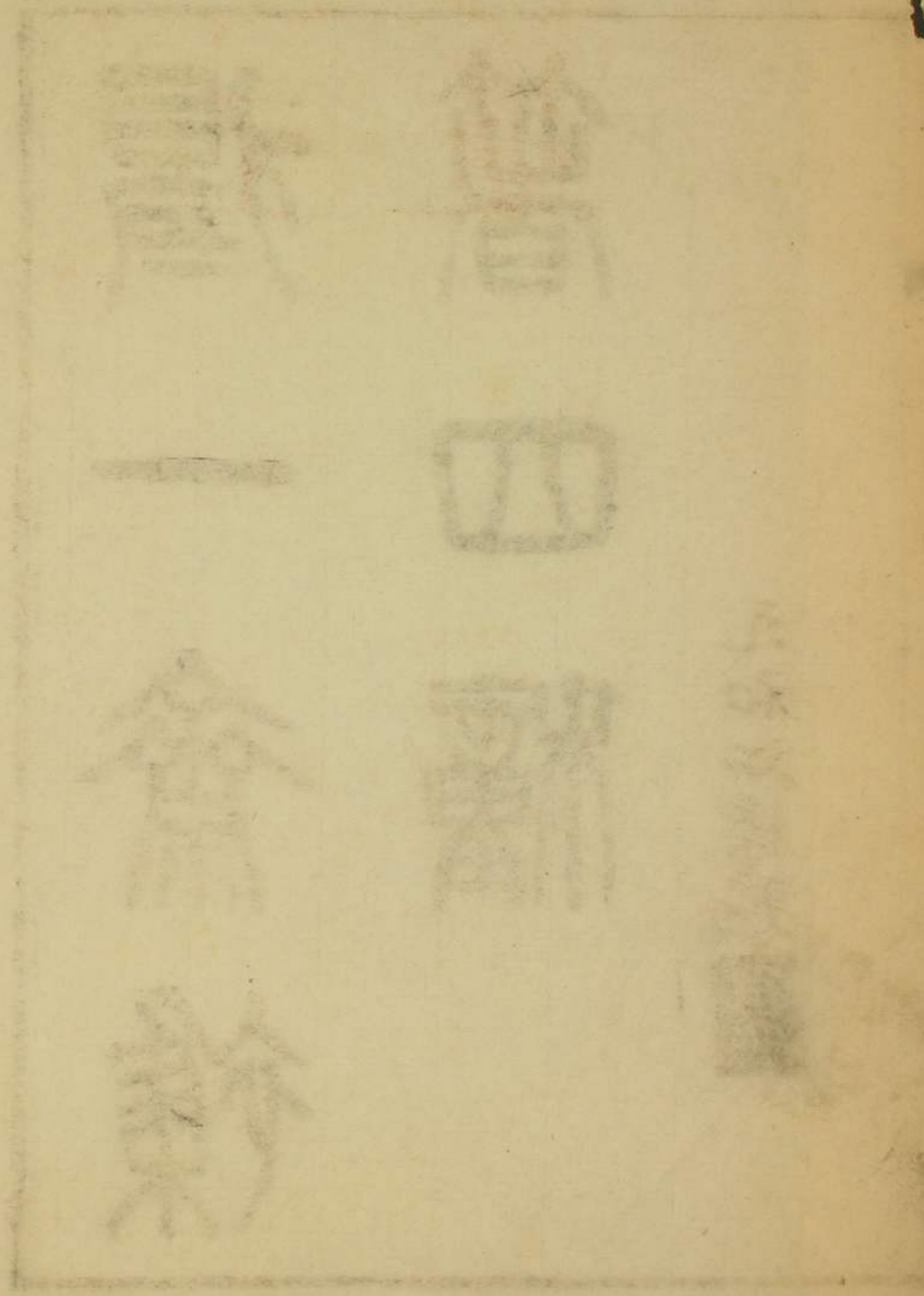
東方書局

得 一 齋 集
普 四 編

元和江標題



明治卅年乙月廿日吉野錢物屋可贈



夢花軒重校刊

光緒十二年十月

總理各國事務衙門片

再江西貢生黃楸材前經大理寺卿許庚身在江西學政任內以該貢生品學兼優於數理尤有心得奏請發交同文館或天津上海等處機器局俾資學習於光緒二年十二月初一日軍機大臣奉

旨着劉秉璋飭令該貢生卽行來京由總理各國事務衙門查看該衙門知道欽此旋經四川總督丁寶楨以西藏密邇印度英人佔據獨吉嶺加意經營尤與衛藏逼近奏派該貢生游歷印度察看形勢繪畫輿圖以資考證奉

旨允准在案茲據丁寶楨咨稱該貢生遵於四年七月初
蜀起程六年七月回省並將繪成圖說等件咨送到
臣衙門臣等公同閱看黃林材所撰圖說於山川道
里形勢考證極爲詳明洵屬留心時務謹將所繪五
印度全圖一冊西域回部圖一冊四川至西藏程途
一冊雲南至緬甸程途一冊游歷芻言一卷西徼水
道一卷恭呈

御覽相應請

旨飭下四川總督丁寶楨飭令黃林材卽行來京由臣衙
門察看以備任用理合附片陳明謹

奏十一月初一日軍機大臣奉
旨依議圖說等件暫行留中欽此

西轡日記卷一 自成都至巴塘

光緒四年戊寅五月奉 四川總督丁 札開派委

材游歷三藏五印度地方察看情形等因經附片 奏

明奉 旨允准頒發 總理各國事務衙門漢英文

護照暨英國駐京公使英文護照祇領遵於七月初七

日由成都起程同行者高安武舉章鴻鈞長沙聶振聲

慈谿裘祖蔭及跟隨一名廚役一名

七月初七日出南門行二十里過簇橋場二十里宿雙流

縣寒暑表九十二分

指午正言
之後准此

初八日行五十里過新津縣

近城連渡三河砂嶼蘆洲茫
無路徑行李至此頗覺病涉



又五里入邛州界又五里宿楊場夜中大雨

初九日行四里渡河六十里宿邛州自省垣至此皆平疇

沃衍稻芒穠蔚城內亦多田畝遙見西南一帶羣山隱

約雲際

初十日立秋仍出東門迤南行九十里宿百丈駟

名山所轄居

民二三百家依於山麓自入名山界斜坡上下卵石填

路表八十八分

十一日行四十五里過名山縣城甚小東西僅半里又十

里過莫安橋上坡五里金雞關見道傍石碑有詩云邛

笮兩關壁峙蔡蒙四面屏開雲擁峨眉月出江滾平羌

雪來又三十里渡河水流湍急日夕抵雅州府

十二日出南門山路崎嶇沿溪曲折行四十里逾溪而南

宿觀音場行李悉換背夫

十三日早起上坡十里下坡十里至高橋入榮經界又十

里石家橋尖又十里過渡又二十里上坡過渡計程六

十里

十四日行三十里入清溪界十里黃泥鋪入山沿溪而行

鳥道崎嶇亂石狼藉叢木交加過二板橋用鐵索牽連

十里宿小關近關一段尤為陡峻斜七十餘度關口僅

容二馬兩山壁立茅店十數家雖赤日亭午尚覺陰寒

迫人夜中大雨

十五日行十里大關又二十里爲三大灣盤旋深谷之間
旣繚而曲如往而復又五里草鞋坪已臻極頂居民尙
服皮衣所謂大象嶺者自黃泥鋪起拾級而升計程四
十五里萬山羅列於足底危峯聳入於雲霄凡過此之
人皆屏息不敢揚聲山頂童然不生草木自是循山脊
逶迤而下迂回百折陡峻絕倫或謂卽九折坂王尊叱
馭處五里爲廿四盤又五里羊圈門背夫在此分路前
往泥頭驛較近十五里也下山五里宿清溪縣山城如
斗居民無多四山壁立雙溪倒懸附郭稻田數百畝望

之如梯級然自榮經以來皆以稞米爲飯其粒形較短
而兩端鈍圓此外惟包穀蕎麥而已

十六日行七十五里宿泥頭驛終日上下坡谷沿江岸而
行雖非峻嶺危峯而崩崖陡岸亂石堆積澗水橫流徑
路欲絕馬不能容蹄轆不能倒拐跋涉艱苦至此已極
兼之里數迂遠薄暮始得到站人馬疲乏數四傾跌每
遇危險之處則下轎步行一路羣山悉爲頑石不能栽
種表八十八分

十七日行二十五里過鵲來橋於是上山又二十五里伏
龍寺過飛越嶺此山之高亞於象嶺日映行近山頂倏

而雲霧奔騰雷雨交作冰雹迸飛大若衣卸冷冽異常人畜股栗寒暑表由八十六分縮至六十四分既陟其巔有一小廟供奉關神遙望西南蠻箐諸山聳入雲漢古雪斑斕下視化林坪一如象嶺之視清溪縣近在咫尺而下行則有十五里程也泰甯營都司駐防於坪額兵五百名

十八日下坡三十里宿冷磧小市數十家前臨大度河有長官司姓周常居山莊此處但餘空署而已

十九日循河干而上折向西北行五十里宿瀘定橋兩岸鋪戶三百餘家有巡檢及汛防把總皆駐於東岸橋建

於康熙三十四年長三十一丈一尺廣九尺平牽鐵絙凡九上覆以板兩旁各用二鐵絙爲扶欄兩端有四鐵樁各重千八百觔東岸有

聖廟

御製瀘

定橋記碑亭西岸岩間有觀音閣按大度河發源於松潘蠻箐中匯大小金川諸水南流經上下魚通至此已歷二千里又南流至沈邊折而東下經清溪縣南境峨邊廳北境至嘉定府城西與雅河合然後東入於岷江昔宋太祖與吐番定界以玉斧畫此河曰自此以西吾不有也是日表八十六分

二十日過橋轉北循河西岸而上七十里宿瓦寺溝瀘河

自西來會表八十分

二十一日轉西向循瀘河南岸而行七十里抵打箭爐自過橋以來山川奇險駭目驚心怪石危峯懸空欲墜至於河流迅急尤異尋常水石相激飛濤怒吼如白龍夭矯騰空直下幾疑身到銀河極宇宙之奇觀矣午正表八十五分至瀘城則氣候驟改人思挾纒蓋地勢欹斜每里漸高十數丈自瀘定橋至此大約高逾千丈矣自省城至打箭爐十三站計九百七十五里

瀘城二水夾流三山緊抱晨夕多風終年積雪盛夏猶服重裘番夷雜處詭形異狀鳩面黎黑鳥語鞦韆被髮

徒跣身衣紅褐梵僧喇嘛往來不絕於道實西南之鎖鑰藏衛之喉吭也設分防同知一員阜和協副將同駐焉

明正宣慰使司駐城中所轄長官司及土千百戶四十九員東至瀘定橋一百二十里冷邊土司界西至中渡汛二百八十里裡塘土司界南至樂壤六百里冕甯縣界北至章谷屯四百五十里小金川界

打箭爐古旄牛國也俗傳武鄉侯南征遣郭達將軍安爐造箭附會無稽愚按唐宋之世吐番入寇斯爲要道或嘗造箭於此至於丞相南征由巒入益程途各別非

所經行也

八月初一日戊寅朔表六十四分

初二日晤法國畢司鐸

初三日會廓爾喀貢使番語稱曰噶箕自去歲五月由該國起身至本年六月乃抵爐城

初八日由打箭爐起程九點鐘出南門行二十里初試騎

馬此處分路向南經太雪山
往冤甯溪水亦分二支轉西南平坡逶迤二十里

宿折多有碉房二座南望雪山屹如銀屏夕照掩映真奇觀也山凹有熱泉沸起行人俱往浴之寒暑表六十四分

初九日早起過山山雖長不甚峻一路行斜坡亂石中五

十里至山頂奇峯嶮岬瘴霧暝矇滿目荒涼不見人戶

行旅至此每有劫掠之虞一帶山石多係鐵礦下山十

餘里有碉房一間少憩打尖從此地勢漸平頗有居民

三十里宿阿娘壩一作安良壩計程九十里表五十八分

初十日換烏拉二十五里經小營官寨頗扼形勝又二十

五里宿東俄洛一路地勢平坦岡巒秀潤水草肥美稞

麥菁葱儼有富庶之象每過蠻村皆攜酥茶以犒烏拉

表六十四分

十一日換烏拉行二十里山根早尖騎馬過山上下三十

里山頂有高日寺喇嘛百餘

由寺前經過較遠數里

山產蟲草貝

母諸藥再穿老松林二十里龍鱗虬榦矗立陰森大者

數十圍生長蠻荒工師莫由得至徒令枯老空山棄置

道左晚宿臥龍石有塘兵二名計程七十五里表六十

四分

十二日辨色而起一路平衍地勢斜下五十里八角樓打

尖有塘兵出迎又沿小河西行或左或右連過四橋五

十里宿中渡汛一日河口卽鴉龍江也設汛防外委一

員兼管渡船河東爲明正土司界河西爲裏塘土司界

兩岸石壁嶙峋河流迅急表八十分

十三日雨因烏拉未備留住一日表六十五分

十四日陰雨過河換烏拉上坡四十里宿麻蓋宗

十五日晴早起過雪山用牦牛拉縶行至山頂雪子迸飛

寒飈刺骨表縮至四十八分上下凡四十里至剪子灣

有塘兵礮房一間汗穢特甚因藉草而坐少憩片時又

騎馬三十里至博浪工四路交通設有汛防外委以防

夾壩再下坡二十里宿西俄洛有塘兵有礮房七八座

溪水東流地勢平坦晚間十點鐘明月當空因上礮樓

測量勾陳大星高弧三十度二十分南斗第一星高弧

三十度

西朝世言一
十六日因烏拉未備留住一日午正測量太陽高弧六十四度三十分

十七日陰雨延至巳正起身一路上下斜坡林深谷邃四十里宿咱馬拉洞有塘鋪狹隘卑濕竈在牀前炊烟起而目淚衾裯貼而背冰夜不能寐

十八日早雨行二十里過蠻卡又騎馬過雪山上下三十里冷冽異常表縮至四十分午後晴霽順山溝而下二十里至火竹卡有行臺頗可容身此處四路交通夾壩出沒設汛防把總一員馬步兵十七名

十九日晴過河因山潦暴發衝毀橋梁水深三尺騎馬而

過衣履俱濕沿河紆折二十里過蠻卡又行漫坡二十里下坡卽平原曠野二十里抵裏塘

自打箭爐至裏塘十站計六百六十五里

是晚十一點鐘測量勾陳第一星高弧三十一度三十分查本日太陽赤經度變爲二十二小時三十一分於勾陳星泛高度內減日高之差四分減蒙氣之差一分得勾陳星實高弧三十一度二十五分檢第十七表應改之數減去歲差三分算得裏塘北極出地三十一度二十二分也

同時測量北落師門過午線高弧二十八度十五分減

目高之差四蒙氣之差一得本星實高度與象限相減
餘弧六十一度五十分爲距天頂度檢恒星表北落師
門南緯三十度二十二分以減餘弧算得本處北極出
地三十一度二十八分亦合也

裏塘氣候高寒雪山圍繞然地勢開洋縱廣數十里溪
水平流若令漢人開墾可得數萬頃良田也惜乎蠻人
習於畜牧之逸不諳耕作之勞兼之喇嘛數千安坐而
食所由地曠人稀較之明正所屬迥不侔矣日昃隨喜
大招寺寺內喇嘛三千六百餘名有熬茶銅鍋四具可
容數百石旁有吳王殿寺後土山左右環抱溪水潑洄

前面雪山如銀屏張列正中一尖峯尤爲秀拔寺基之
下及附近諸山悉產黃金喇嘛禁人挖掘

裏塘宣撫使司稱大營官副土司稱小營官所轄長官
司四曰瓦述毛丫瓦述崇喜瓦述曲登瓦述嚶隴土百
戶二曰瓦述毛茂丫瓦述麻里其地東至河口三百二
十里明正土司界西至二郎灣河二百四十里巴塘土
司界南至拉空嶺甕水關五百八十里雲南中甸廳界
北至楚穆河四百四十里瞻對土司界

二十二日啟行十五里至熱水塘有胡土克圖

賞戴桃耳帽黃大褂

梵修喇嘛稱納達結

爲漢番所信服頗解漢語善占卜贈黃丸七

顛泥佛一尊長寸許熱泉從石孔沸出分引數處鑿爲方池可以洗浴用寒暑表測之熱至一百一十分又十數里騎馬過河上斜坡忽遇大雨飛雹渾身淋漓人馬戰栗是日宿頭塘卽公撒有塘房一間甚卑狹計程六十里

二十三日早起過雪山寒風凜冽凍綻肌膚四十里至乾海子有蠻塘打尖又經濫泥壩及虎皮溝上下岡巒盤旋五次巨石森立橫梗道塗滿目荒涼絕無人戶四十里至拉爾塘有塘兵下坡順溝二十五里至喇嘛丫計程一百五里此地氣候和暖河水東南流兩岸俱種青

稞有碉房數十座桀敖頭人亦頗恭順

二十四日晴上下石岡盤折數次過嶺則深林密箐曲徑通幽沿河而行風景清麗伶俜黃蜨徘徊馬首共行五十里宿二郎灣有塘鋪自裏塘至此俱向西南行因大雪山橫亘於前必迂道繞過也聞土人云另有捷徑由公撒直向西行不過三日可抵巴塘但所經草地絕無宿站故不便於行旅耳

二十五日晴由山足進溝折向西北路稍平共行六十里宿立登三壩蓋二郎灣正當雪山之前而三壩卽在雪山之背也此數日雖旁雪山而行然天氣晴和不覺甚

冷惟山頂風勁每致頭疼而氣喘

二十六日晴向西行少北過巴山上下六十里至松林口
藉草少憇支石煎茶一路深林蔽日枯樹塞途不但人
迹罕逢卽鳥雀之聲亦絕無所聞矣再下三十里宿大
朔塘

二十七日秋分進溝上雪山三十里至巔怪石巉巖陡險
可畏下馬步行此數日俱無尖站但在草地煎茶略噉
糲飯而已再下穿過樹林四十里宿邦又木有漢蠻塘
兵頗種青稞

二十八日順溝而下十里至小巴冲有碉房打尖又下坡

四十里抵巴塘一路懸巖峭壁亂石參橫溪水急湍與
瀘河無異惟天氣和煖表升至八十四分

二十九日午正測得太陽高弧五十九度稍弱是時太陽南緯四十分

自裏塘至巴塘七站計五百四十五里

巴塘漢番三百餘戶設糧務一員都司一員天氣和暖
土壤膏腴青稞蕎麥歲有二秋蔬菜之類亦可栽種有
丁林寺喇嘛三千餘眾或云丁林爲古丁零羌之遺種
或云巴塘卽白狼王唐菽之故地皆無可考

巴塘宣撫使司及副土司所轄六玉宗俄玻密德隆諸

西朝日記一
二
桀敖俱在西南二面另有所屬七土司曰岡里曰桑隆
曰郭布及上下蘇阿上下臨卡石在西北一帶附近金
沙江兩岸其地東至二郎灣裏塘界西至甯靜山江卡
界南至耿中橋中甸廳界北至桑昂野番及德格土司
界廣七百餘里袤千餘里

九月初一日丁未朔

初十夜測量危宿第一星過午綫時高弧五十九度十分
減目高蒙氣二差五分檢恆星表本星南緯五十三分
算得巴塘北極出地三十度二分也

十三日己未酉正一刻寒露

十四夜十一點鐘測勾陳大星三十度弱

西轡日記卷二 自巴塘至騰越

十一月初一日丙午朔寒暑表五十分

近歲以來西洋各國數次派員進藏游歷俱被番民阻
止改道滇南而去楸材等行抵巴塘之時藏內番民聞
有印度之行諸多疑慮聚眾阻撓難以理論因與糧務
趙牧光燮會稟督憲批准改道中甸而行查此間有二
路一由巴塘西行至竹巴籠過河九程至阿敦子又十
程至維西廳皆行金沙江之外卽去歲趙牧護送英員
吉爲里之路也一由巴塘南行經六玉奏堆至中甸廳
俱行金沙江之內較近數程顧此路荒徼僻壤人迹罕

到必須裹乾糧負毳幕野棲露宿兼之野番夾壩出沒無常是以趙牧及兩土司攜帶兵役古操護送同行

二十日由巴塘折回小巴冲三十里

二十一日辨色而起折向正南沿溝而上鳥道崎嶇枯木虬僵亂石狼藉兼之冰凌彌漫滑溜難行日出後乃舍轎乘馬五十里林口打尖從此盤旋上大雪山奇峯嶮岬頭痛目眩氣息喘急昏暮始抵帳房人疲馬乏計程約百二十里蓋一路並無水草無可駐足也晚宿黑毳幕中冷冽特甚偃火假寐而已

二十二日順溝下坡過老林密箐轉東南過二板橋

左一溪水

自邦又木來會五十里宿東拉多有碉房六七座

二十三日沿溪南下林木交加天氣較暖一路間有居民六十里至竹挖根紅教寺特迎入寺住宿寺內喇嘛三百餘名執鼓鳴鏡導引上山宰牲行炙以犒騶從隨喜經堂佛殿頗覺莊嚴

二十四日下坡五十里宿六玉此處天氣和暖地土膏腴與巴塘相彷彿附近數村居民共三百餘戶設桀敖一名實口外第一繁庶之區也溪水至此折向西南入金沙江別有小溝自南來會左往阿墩子八站前往德絨二站右循小溝而南則中甸之道也

二十五日歇息

二十六日循溝而進一路俱有碣房皆然煙以示敬三十里宿仁堆

二十七日折向東行深林邃谷冷冽異常表內水銀亦凝結不動矣騎馬過峽翻山平原曠野漸覺和暖下坡入松林少憩轉東南順溝而下宿奏堆計程約百里碣房散處田疇沃衍有居民六十餘戶

二十八日向南緣崖而行路多偏仄至喀沙少憩乘馬出溝口見巴隆達河自東北來會水勢洶湧數里過板橋折向南下十數里復過板橋轉西岸日昃宿於喀拱有

碣房數座踞高坡之上計程約九十里

二十九日冬至順河南下陡險難行四十里宿邱麥

三十日順河南行少西四十里宿邦多有河自東北來會卽立登三壩之河也此一帶天氣和暖表升至五十二分

十二月初一日丙子朔順河南向三十里至工拍喜有碣房數座本擬在此住宿因天色尙早遂催趨前進又三十里至棋馬通下帳房附近未有居民皆在五十里外也自奏堆以來鳥道嶮巖每舍輿而乘馬或棄馬而徒步攀巖陟磴無異猿猴僻壤窮陬絕非人境無論漢官

西華臣請二
威儀目所未睹卽巴塘兩土官亦足跡所未經也

初二日早起南向少東緣崖而下過拉渚河蓋裏塘二郎灣諸水合而南流至此與巴隆達河相會過板橋危險可畏復上陡坡至夾渚有蠻民數十戶居於崖際其麥地町畦如梯級然

初三日大風順河南行上下坡凹過小蠻村有碉房數座至擦拉遂登石崖半係偏橋賴兩鼓操扶掖而行過崖見金沙江凡山形水勢至此俱折而東向矣江之陰爲維西廳境遙望迤東一帶雪峯高聳是以風來甚勁也復盤旋山脇之間峭壁千仞下臨金沙驚心怵魄不敢

俛眎日昃抵阿鹿宮計程約六十餘里然人疲馬乏從者皆有難色矣

初四日順金沙江東南向山路繚曲下陡坡三十里至奔子浦有渡船南岸碉房散佈頗有繁盛之象設汛防把總一員西距阿墩子三站東距塔城關二站北岸僅蠻民一家爲巴塘所轄再行二十里宿土照壁路漸寬展矣此處蠻民穴地取沙以淘金所產柑梨頗佳

初五日順江東南行上下斜坡三十五里至橋頭汛卽耿中橋設外委一員爲川滇分界巴塘土司至此而返此水從東北而來深廣不亞於巴隆達河其發源必遠在裏塘

西輶日記二
四
之上從此向正東而行不見金沙江矣又五里宿農巴慶多有居民數十戶有二溪水一自正東來一自東北來相合而入於河復南流歸於金沙江
初六日向正東行上陡坡三十里過紙坊塘又二十里至泥溪地勢開洋居民二百餘戶

初七日夜半炊飯坐以待旦持火起行二十里始天明又二十里至昌多打尖居民用木板蓋屋爲人字形頗有內地景象從此天氣較寒地勢平坦四十里過一海子寬廣數十里水澤腹堅光明如鏡日昃抵中甸此地漢番雜處人煙稠密民物風景大抵與巴裏二塘相類也

自巴塘至中甸行十八日約計一千餘里

中甸撫夷同知所轄幅員三百餘里附郭曰中甸境西至耿中橋巴塘界曰泥溪境南至阿喜汛麗江界曰江邊境東至永順土州界曰小中甸境北至益水關裏塘界曰格咱境所屬土守備二員土千總五員土把總十六員不世襲夷民言語與藏地不同所奉紅黃二教城外有大寺喇嘛二千餘名留住中甸五日夜間極冷衾褥如冰不能成寐起而圍爐煨火所帶寒暑表及玻璃之器莫不迸裂所乘肩輿亦敝不可用此後皆騎馬而行

西華詩一
十三日趙牧仍循故道而還巴塘楸材等亦由中甸起身
八十里宿小中甸一路平坦人煙稠密不似口外荒涼
矣

十四日南向少東二十五里宿青香樹

十五日早起戴月而行三十餘里始天明上至山頂寒風
勁起濃霧堆匝堅冰在地碎雪滿身乃煨火熬茶手足
漸蘇下坡尤陡而險石徑偪仄枯木杈枒日昃抵格六
灣臨金沙江岸計程約百里上坡四十下坡六十若春
夏溪潦盛漲則由小中甸分路過吉沙至此相合較遠
三十里稍爲寬平

十六日順金沙江向東南而行天氣和暖地土沃衍號爲
江邊境爲產米之區九十里宿梧竹有居民數百戶

十七日仍順江東南行六十里宿冷渡江水潑洄岡巒秀
潤兩岸村莊瓦屋連續不斷頗似江南風景兼有梅花
迎臘楊柳透春如逸士幽人隱居荒徼良朋勝友邂逅
天涯時遇異香曷勝狂喜

十八日東向少南五十里至木筆灣渡江宿於阿喜汛爲
麗江縣境設把總一員

十九日上下陡坡三十里至刺是壩有一海子寬廣數十
里又過兩坡凹歷一大壩薄暮抵麗江府計程約七十

里

麗郡古麼步詔爲六詔之一城北有大雪山瑩靜如銀屏南詔蒙氏僭封北嶽今寺院猶存明洪武時宣撫司副使阿得率眾歸附賜姓木授爲土知府子孫承襲至雍正元年改土歸流降爲土通判境內夷民凡有九種曰麼步曰獠獠曰獠獠曰古猓曰西番曰巴苴曰刺毛又有猓夷怒夷居於瀾滄江外

二十五日由麗江府起身折回刺是壩沿海子而行轉向西南翻過山凹而下坡甚陡計程七十里宿於坡腳有土屋二間

二十六日南行三十里至九河街小店數家有釐卡爲劍麗交界又三十里至劍川州一路俱平曠有溪水南流入劍海城周三里居民街市繁於麗郡然貿易多係婦人赤足草履背負篋篋繫索於額與蠻中無異

光緒五年己卯正月初一日乙巳朔

初二日出南門二十里過橋溪水西南流至甸尾有海子周數

十里轉東南上斜坡二十餘里宿野鴨塘茅店數家而已

初三日下坡三十里至觀音山爲鶴慶州境又南行十五里牛街汛又十里入浪穹界又十五里宿應山鋪一路

田疇平衍人戶稠密

初四日東南行十五里過金水寺山峽循隄岸而南十五里至中所過橋二十里至鄧川州城垣頽廢居民亦寥寥又十五里宿上關左臨洱海右倚蒼山城周三里實扼形勝設有稅局釐卡汛防把總一員

初五日循山陞向南平疇沃衍村落聯綿洱海平波蒼山點雪天氣和暖風景娛人七十里至大理府

自麗江至大理十三站計八百六十里

大理本滇南精華所萃商賈輻湊闐闐稠密回逆杜文秀盤踞於茲十有八載俱遭蹂躪同治十二年官軍克

復斯城灰燼之餘十祇一二而已

附郭太和縣長百餘里廣三四十里不等襟山帶湖形勢鞏固惟上關下關二路可通四序溫和昕夕常有大風衣冠文物爲滇省之冠

十四日巳正三刻立春

二十二日出南門三十里過下關設有稅局釐卡較上關爲繁盛雉堞數重尤扼喉吭關外分三大道

趙州境左三

十里往趙州爲進滇省之路前九十里往蒙化爲通迤南之路右則爲達騰永之路也洱海之水由關前折向西南環繞蒼山之背有巨石跨河呼爲天生橋橋下急

西車日記一
六
湍倒瀉雪浪高噴呼爲不謝梅六十里至合江鋪入漾
灑江

二十三日折向西北循行江岸上下坡凹山徑崎嶇水流
湍急人戶稀少無異蠻中光景兼之風雨交作春雷發
聲六十里宿漾灑爲蒙化所轄有巡檢司隔一溪三里
許爲永平所轄有汛防千總此地與上關東西相值中
亘蒼山故由劍川分路行二站半至此相合

二十四日北行二里許過石橋有溪水從蒼山之麓流出
曲曲如抱弓南入於漾灑江爲蒙化永平分界又經汛
防過鐵索橋長六十步轉西向少南踰小溪上高坡石

徑狼藉三十里至坡頂有塘防下坡三十里宿太平鋪
一溪西南流有汛防外委一員

二十五日西南行上坡凹四十五里過鐵索橋長五十步
卽勝備河也發源箭悍土司南流至此太平溪水自東
來會黃蓮溪水自西來會曲折南下入於漾灑江過橋
行山脇間路繚而曲十五里宿黃蓮鋪有汛防把總一
員

二十六日辨色而起上下斜坡日昃至永平縣計程百一
十里附郭田疇十數里居民數十家而已永平古博南
縣有舊城在銀龍江東岸被潦水冲圯乾隆間乃遷治

於西岸之山麓相距十五里其民居多在舊治

二十七日西南行上高坡兩次七十里宿杉陽爲保山所轄有巡檢把總各一員

二十八日西南行上下陡坡之字紆迴十數折二十五里過霽虹橋卽瀾滄正幹也兩山壁立聳拔千仞因石基以建橋長七十五步用十六鐵絙上鋪平板頗爲穩固摩崖多刻擘窠大字皆明以後款識過橋復上峻嶺石磴陡滑高入霄漢不亞於象嶺飛越矣山頂有水雲寺二十里宿水寨村落數十家形如釜底

二十九日下坡六十里至板橋又二十里至永昌府附郭

保山縣西有大保山東有青華海南北平疇綿衍數十里與大理相彷彿

永昌古哀牢國漢以來爲永昌郡元置都元帥府於銀生巖甸其地在伯夷蒙樂山下距今府治南千餘里所謂金齒是也旋改爲衛移治永昌明初爲金齒永昌二千戶所遣中官鎮守股削兆亂嘉靖改元巡撫何孟春連疏請復爲軍民府我朝平定三藩仍爲永昌府轄保山永平二縣騰越龍陵二廳

二月初一日乙亥朔

初四日南行七八里轉西過斜坡宿蒲縹駟計程七十里

有汛防外委一員

初五日西北行十餘里遶過山嘴轉向東南復折而西北至潞江橋計程六十里河寬二十餘丈中流立墩建鐵索橋二段前月二十三日大風吹斷三索二十八日又斷五索乃編竹爲筏以濟行旅每筏僅容三四人橋頭有小市五日一集茆棚攤子大半漢人是日因過渡耽擱不及趕站遂宿於此初春天氣已覺炎蒸如內地仲夏矣四月以後頗有瘴癘漢人皆散去凡過此者必策馬前進不敢停留也兩岸稻田平衍二十餘里俱獮夷耕種爲潞江安撫司線氏所轄夷婦首纏青布服青色

背披紅布方單男人及和尚多服黃色然所奉非黃教乃緬甸之佛教其文字言語亦別一種

初六日西向上陡坡三十里和木柱一路峭壁岩間悉有人戶因平地瘴熱夏秋二季不可居也再西南上坡尤爲陡峻三十五里至山巔逼近霄漢踰嶺盤折而下夾道皆細竹密箐陰寒逼人十五里宿太平塘僅塘兵數戶而已計程八十里入夜甚冷

初七日下坡三十里過龍川江鐵索橋有汛防把總一員又五里宿橄欖寨有稅局釐卡

初八日西行上下斜坡六十里至騰越此地岡巒環繞中

西輶日記卷三
開平洋廣袤二三十里田土膏腴附郭分爲十八練八
戶稠密雞犬相聞城周八里依近西北山麓所轄土司
七員地方遼闊八關九隘俱爲扼要
自大理至騰越十三站計八百七十里

西輶日記卷三

自騰越至緬甸

十六日由騰越起程九點鐘出南門迤西過平岡三十里
至小河底沿大盈江而下又三十里過曩宋關有一水
自西北來會又三十里至左營有土城都守各一員駐
防又五里至南甸宿土司衙門一路平坦田疇沃衍人
戶稠密刁氏世襲宣撫司爲七司之領袖
十七日南甸宣撫司派土練十名護送南向上下斜坡轉
西沿河而行八十里抵干崖若由南甸過覽轉橋行大
盈江之西岸較爲便捷然山徑崎嶇兼有野人出沒無
常也盈江之口水勢漫衍彌望砂礫茫無畔岸析爲無

西車日記三
數小支西流入於檳榔江舊城在大盈之陰設有稅局
釐卡爲商旅往來之大道新城在檳榔之東大盈之陽
依於山麓宣撫司亦姓刁氏自前明洪武三年立功賜
姓迄今承襲二十三世矣

檳榔江發源藏地經流野番山箐人跡不到其里數無
可考西北入古永隘經展西練潞洄浩瀚沿江設七十
二練卡南流至干崖與盈江相會地勢開曠水流平緩
寬至數百丈不等土人呼爲海珀江或作洗帕江
十八日干崖宣撫司換派土練五十名護送仍涉盈江而
南循行隄岸二十里至蠻掌街有茅店二十餘家又數

里過渡水淺而寬剝木爲舟可容十許人旣濟轉西北
向行平壩二十餘里至蓋達宣撫司姓蘇氏傳襲十九
世商旅往來則由干崖舊城宿於弄章街不必過江也
三土司之地皆平疇腴壤頗有富饒之象非滇省內地
州縣所及也土民俱係擺夷容貌與漢人無異服飾多
用青布未有絲紬之類然數百里間未嘗見一鶉衣百
結者夷婦青布包頭高至尺餘耳穿銀管長三寸徑六
七分上衣短衫下圍布裙赤趺壯健勤力耕作稻有二
種曰硬米曰軟米每觔值十五文炊飯晶瑩似吾鄉觀
音秬沿途店市多係漢人

西華縣志卷之三
二十九日蓋達土司換派土練三十名護送南行三十里至
太平街有漢人開店野人亦有負薪賣菜者男女俱被
髮覆額衣飾與獯夷無異又二十里至江邊轉西行平
壩二十餘里至蠻允爲南甸土司所轄借住於關神廟
有小市三四十家此地爲中國之極邊旣無漢官亦無
土司番夷雜處逋逃藪澤過此卽化外野人境非大眾
結伴不敢行因停十餘日以待之

前明時南甸麓川木邦三宣慰司號爲三宣之地土沃
民強往往跋扈緬夷亦數犯邊吾鄉鄧子龍劉綎二公
皆久鎮此地其後木邦淪入於緬僅餘二宣矣南路則

析爲隴川宣撫司及戶撒臘撒猛卯三長官司北路則
析爲南甸干崖蓋達三宣撫司西北以戶宋河爲界西
南以龍川江爲界是爲騰越同知所轄七土司也

八關九隘各設撫夷千戶駐防土練所以控馭緬夷鎮
撫野番也西北曰銅壁關巨石關萬仞關爲通孟拱寶
井之路正北曰神護關猛豹隘止那隘古永隘爲通茶
山麻里之路東北曰滇灘隘明光隘爲通怒夷俅夷之
路西南曰鐵壁關虎踞關天馬關爲緬甸舊時貢象之
大道正南曰漢龍關邦掌隘爲通木邦之路又蠻允之
西十餘里曰壩竹隘爲河邊之路近二十年因輪船直

西華日記三
抵新街於是商旅往來皆取道於此其餘二隘淹沒不可考卽天馬漢龍兩關亦久淪入於緬蓋內地承平日久緬已積弱邊備廢弛亟宜規復舊制招撫野番上足固我藩籬下免擾害行李亦籌邊者之所宜留意也
野人山有三路上爲火燄山路中爲石梯路下爲河邊路中下二路較爲近捷然不若上路柴草方便也三路各有包頭每寨自爲雄長不相統屬父之所保子或從而劫之所居皆係茅屋大者可容數十家惟前門可以出入其後有一鬼門不可犯也距寨里許於路口植立木椿謂之寨門往來之人至此必須下馬檉材等改裝

易服與商賈爲伍兼之帶有盤費銀鞘不得不加意謹慎另募鎗手二十名桿手二十名藉資保護送過山寨野番數十成羣攔路要索賞需狀貌猛惡危險可畏同伴俱有戒心每用壯言慰藉以堅其志

二十九日十點鐘起身大帮結伴三百餘人騾馬千匹向西北行上斜坡三十餘里野宿旣無帳幕亦無樹林夜間寒風料峭冷露淒楚

三十日辨色而起三十里過戶宋河又三十里宿火炎山谷口是日過三野寨

三月初一日乙巳朔早起過火炎山上下陡坡約四十里

鳥道逼仄單騎纔通林木陰森獺獠嘯聚有野人寨踞於山脊

初二日下坡歷三野寨三涉紅奔河三十里至平壩折而向南行蘆葦中三十餘里抵蠻寨如脫虎口人人額手相慶矣蠻寨有一土酋世職爲緬甸所轄居民數百家編竹爲樓房離地三尺土酋亦裸袒但圍布一幅而已地勢砥平田疇沃衍二月插秧四月收穫米粒甚長炊飯腴美每觔米值銀一分交易用銀錢重三錢二分上鑄鶴形零星小物則以米易之徧地薪柴任人取用皆係夏潦漲發之時從野山沖來者河干有漢人街二三

十家俱騰越人爲寄屯貨物之所

初三日有緬官來見衣裙俱備頭紮白布用貝葉作書通報新街大蘊几滇商客長亦來照料

蠻允蠻慕俱無溷厠牛溲馬溲徧地汙穢每遇炎熱蒸鬱毒氣中人輒病此瘴癘所由來也蠅蚋甚多而可厭有一種蠓蟻噬人卽成黑點奇癢難堪

初五日僱緬船其船用大木刳成兩舟相聯而空其中上鋪竹篾可載棉花五十馱水手九人前後三槳有茆棚僅可睡予一人餘俱露處沿途派有鎗兵一二名護送所至遞換如內地塘鋪然午間解纜向西南行二十餘

里停泊

初六日約行六十里之程午後抵新街寓於關廟騰越鎮廳會銜字寄新街緬官公文已於十日前遞到此次復自帶陳司馬致大蘊官一函交許客長投之晚間派來五人守夜

新街當檳榔江之口水陸交通商貨雲集緬國設蘊凡一員爲頭等大官有屬官五人英國設領事一員曰亞葉板有洋兵三十名駐防緬人所居皆板屋或編竹爲之結構草草不日可成惟漢人街頗有瓦屋滇人居此者四五十家而往來商旅常有數百人建關神廟爲會

館迴廊戲臺規模宏敞

大金沙江東北自孟拱而來其上源卽雅魯藏布江自發源至此已歷五六千里緬人稱曰伊拉瓦底江檳榔大盈諸水自東來會地勢平陽波濤浩瀚寬至六七里盛漲或十餘里故可以駕駛輪船英人之船每月往來瓦城二次上水五日下午三日緬人之船則無定期竊觀此江與內地長江大概相等其首尾俱萬餘里長江自木魯烏蘇濫觴青海歷三千餘里至四川敘州府與岷江相會又二千里至湖北宜昌府而後可駛輪船此江自阿里經流前後藏地三千餘里然後折而南下過

西華日記三
六
貉獠野人境又二千里至蠻慕新街其孟拱以上石峽
奔瀧罔通舟楫自新街至跋散海口輪舶水程十有餘
日亦與長江自宜昌至上海之程途相仿也西南徼外
是爲第一巨流禹貢黑水惟此足以當之

緬俗男子文身至十歲以外腰股之間遍刺花草鳥獸
之形染以藍靛或用紅色頭挽髻耳穿環上體裸程下
圍花布一幅男女驟難區別也早晚必浴於河用瓦罌
汲水以歸承之於頂入室必脫其履見尊長則蹲伏於
地食飯以手攫之不用匕箸渴飲冷水不知煎茶不宰
生物遇有血痕在地必卻步遠行父子異居女勤而男

懶貿易經營俱婦人爲之故漢人居此者多納緬婦爲
室焉

田地悉歸王家耕者輸納租稅民無私產草廬竹屋遷
徙無常入其室空空如也瓦缶之外別無長物俗最重
佛生平有所餘積概以佈施無所吝惜喜造浮圖金碧
華麗每一村一鎮必有數十塔也其寺曰冢僧曰糊几
沿門托鉢人家子弟必從僧學習經典貝葉爲書以鐵
錐劃之其字體望之如連圈不斷有二十六字母

自南甸干崖以下漸南漸暖至蠻慕新街則炎蒸酷暑
暮春之初無異內地盛夏且四月以後雨多晴少瘴癘

西華日記三
時發行人絕迹必待九月秋高氣爽而後可行緬地惟
二三四五等月最熱六七月間天氣稍涼因每日必有
雨也沿江兩岸平疇沃衍有收穫者有插秧者蓋四季
皆可布種米糧甚賤其耕作多婦人爲之兩牛耕田縛
於角上商賈亦但販運本國鮮有出境者土產棉花最
多每歲販入雲南者十數萬駝其運出海口者尤數倍
於此至於玉石諸寶則產於孟拱孟養西北一帶野人
山內而萃集於阿瓦都城然緬地無良工漢商購取璞
石擇其質之美者至粵中雕琢乃可成器近世海道便
捷故美玉之至滇南者寥寥無幾矣

初七晚間於街中演劇一女二男迭爲踏歌音節婉轉略
似內地鄉間花鼓採茶之戲其樂器則有拍板鼓吹鐺
鉞之類眾人圍坐以觀往往齊聲喝采

初八日晤法國教士二人出示地圖

十四日晤英國教士范施二君范君曾在甯波紹興傳教
多年能通華文華語施君雖未到中國亦略解華語

十六日范施二君代購輪船其船名曰大里戶係英商旗
號船主甲必丹爲瑞國人定議於上層尾艙賃十有五
肘上下七人路畀二百十二敦另銀鞘三千保險五十
敦

西華月記三
六十一
十七日飯後登舟

十八日范施二君到船送別併致手函於駐紮瓦城公使
八點鐘開輪河寬水淺往往滯礙船身長十六丈廣二
丈四尺汽爐兩具左右拖帶二舟折西轉南四點鐘至
磨太因添買薪柴遂泊於此

十九日向正南行食時過格沙龍川江自左來會停午過

滅末微切

碕爲緬國收網稅也之所西岸見有山坡綿亘數

十里

二十日薄暮抵阿瓦都城江水折向西流所泊輪船甚多
見有龍舟兩頭二尾中建層樓云緬王所乘也阿瓦本

今火車路至此

舊城距河干五里其東南數里曰孟得俐城緬王所居
環以木柵又東數里曰安拉普那城滇人居此者三千
餘家

二十一日送騰越廳札文於漢人街客長併具名帖轉致
緬國捫几

二十二日飯後僱馬車一輛行八里至沮湧拜會英國公
使帶一滇人繙譯緬話公使年四十許頗溫雅曾至後
藏阿里其新街亞葉板亦同在座旋到船中回拜緬國
亦派二員來船迎楸材入城辭以明早開船謝之
緬王年二十一歲去秋九月卽位其輔臣四人稱曰捫

西華日言三
九
凡今之執政者乃庚文捫几也

新街以上入夜頗涼新街以下逐日加熱表升至百一十度煩燥不堪船內小蟻甚多鉗刺肌膚奇癢難耐兼之蚊蚋叢集遍體紅癩扒搔達旦不復成寐阿瓦馬頭腥膻之氣尤爲棘鼻

二十三日早起過船形式與前舟相同右坵一船九點鐘開行晚泊捫家左旁又拖一船

二十四日午間擱淺至二十五日映始能行動

二十六日映至捫納爲緬國邊界人戶稠密過此則爲英國之境矣

捫納蘊几攜帶眷口十數人由阿瓦回任與子同舟蘊几爲外官最大者兼轄文武故得用金傘其餘文職出入僅一油紙傘而已屬吏頭人來見俱脫履戶外匍伏於地其子息卑幼授受必跽問答必跽

二十七日泊別牟一日別羅模爲英國所轄多建洋樓有火車鐵路一日可達漾貢

二十八日十點鐘開船二十九泊押碇中途有英官解緬犯十餘人上船俱鎖繫手足

自別牟以下轉向東南而行地勢砥平略無山阜兩岸鎮市頗多遇有客貨上下必停輪數刻兼之河寬水緩

西車日言三
淤灘最多往往擱淺故不敢夜行約計每日所行之路
不過三四百里而已

閏三月初一日甲戌朔

緬甸一曰披爾麻東界暹羅老撾西界印度孟加拉南
界海北界亞山東北界雲南騰越廳緯綫自赤道北十
六度起至二十七度十分止經綫自偏西十九度十分
起至二十一度二十分止昔分三國曰阿瓦曰阿拉干
曰秘古各不相統恆相爭奪乾隆年間秘古約荷蘭葡
萄亞兩國之兵協力攻緬陷其都城擒其國王突有阿
羅班部一小官鳩眾起義恢復舊業自立爲王其子山

巴領嗣位復攻滅秘古東盟越南南服暹羅兵強無敵
其侵犯中國亦在此時山巴領沒弟皿底拉宜嗣位乘
勝併兼阿拉干加渣爾加包諸部道光初年緬人覬覦
印度之富遂傾國之師以侵英之孟加拉然緬軍紀律
不嚴進銳退速其陸戰全恃堅銳木柵環遶重濠英人
與之鏖戰兩年互有勝負但水土不服瘴疫多疾本欲
退師反聲言水陸並進直搗阿瓦緬王大懼乃割地請
和併償兵費九百萬自是以後日侵月削沿海精華繁
盛之區英人蠶食殆盡夫中國自元明以來屢次用兵
於緬俱不能得志而英人取之顧易如反掌何也中國

西華日言三
由雲南騰越出軍山路崎嶇轉餉甚勞兼之炎天暑雨
瘴惡可畏蠻允蠻慕一帶今時猶然每至四月以後則
行旅絕迹必待秋涼而後可行英人印度之地與之毘
連輪舶航海勞逸迴殊緬之水師火器亦非其敵旣踞
濠貢海口不啻扼其喉吭內河商舶直抵新街操其利
權公使重臣駐紮阿瓦與聞國政動多掣肘而且緬與
暹羅世仇孤立無援英人降心結好於暹故得逞其遠
交近攻之術肆其席捲囊括之智若阿拉干若秘古若
麻場班若梯泥色領諸部悉歸英之版圖西北直抵孟
加拉東南直達麻六甲綿亘五六千里鎮以巨酋戍以

重兵處處安置電綫傳遞文報最爲迅疾故華人但知
英之佔踞五印度倚爲外府財賦所出而不知英之侵
割緬地尤爲扼要乃聲息所由通也

緬國外官皆世職或云有四千六百餘土司然官富而
民貧官無俸祿故朘削以自肥百姓產業任意抄沒王
操全權其姓名不可觸犯犯卽加以大辟凡登朝筮仕
者必自誓於君前惟命是聽大小臣工奉令承教不敢
有所可否現今新王襲位年少氣銳廢斥舊臣誅鋤親
戚兄弟六十餘人悉遭屠戮僅有兩人遁至英公使署
內獲免英人置之印度豢而養之奇貨可居公使初疑

西車日記三
緬國政事羣小爲奸離間骨肉必非緬王本意乃因事
謁見從容諷諫詎意緬王怒形於色面加呵斥對以我
之家事非外人所得干與歸語爾女王之奴宜速還我
逋逃也英人聞之莫不詫異兩國嫌隙或從此啟矣
孟加拉子之寓所與緬王子居室相近一日緬王子絮
其眷口來拜會年三十許情意殷殷翌日予往謝步復
出侍妾子女相見偶及家難不勝嗚咽自新王襲位故
舊大臣多被誅戮其後裔逃至印度者數百人相依王
子英國皆參養優給廩祿借以要挾緬人嘗言欲納重
耳而更易晉君焉○今春以來英緬兩國因事齟齬彼
此新聞紙互相詬誶而且徵調水陸諸軍防守要隘英
之公使駐劄阿瓦者被印度大帥誚讓膽怯憤鬱而死
子九月間回至漾貢關卡稽察甚
嚴凡鎗藥軍械之類禁止入口

初二日晚五點鐘舟抵漾貢

初三日早英國遣屬吏敦文到船相迎飯後乘馬車行四
里許至公館一切器皿什物俱齊備精緻併云預備火
食菜米予力辭之三點鐘拜會英官箇温那如中國督
撫之職緬語仍稱爲蘊几年五十許情意頗覺殷厚此
處閩廣之人雖多然鳩舌難通猶幸騰越之人可以緝
話

初四日餽箇温那巴緞蜀錦湖縐大黃等物

初五日往觀苑囿其中圈豢虎豹熊羆豺狼猿狖猙獰可
畏有猩猩似五六歲小兒頭大而股短其他珍禽奇獸
不能悉數其名樓上則皆已死之物儲於玻璃盒內然

西輶日記三
毛羽睛目與生者無異舉凡蛇蟲鳥獸鱗介之族海陸
異產金石草木之類詭形殊狀更僕難終如讀爾雅山
海經博物志等書惜匆匆一覽未暇詳究也

初六日箇温那送來披辣水十二瓶甘冷似蔗漿可以消
暑

初七日隨喜瑞德宮緬人佛寺也有大窠堵坡高十餘丈
圍周二十由旬嵌寶裝金璀璨奪目其餘佛像小塔甚
夥每早必爲浴佛男婦頂禮膜拜者絡繹不絕凡至寺
門必去履而後入緬俗重佛國家大事多取決於僧故
大僧之權不亞於西藏之大喇嘛

漾貢一曰冷宮或作郎昆本昔之秘古國也廣袤千餘
里平衍膏腴物產殷富居民多文萊之族唐人所謂巫
來由是已俗奉回教狀貌較緬人稍黑剪髮不挽髻不
文身裝束與緬無異閩粵兩省商於此者不下萬人滇
人僅有十餘家然未見中土女人皆納緬婦爲室也

漾貢北極出地十六度二十分偏西二十度十五分終
歲常熱入夏多雨西爲跋散東爲摸兒面皆通商馬頭
商貨輻湊所產木材堪以造船每歲運出者價值二十
萬此外米糧棉花亦爲大宗其伊拉瓦底江自別牟以
下分爲無數支派左支經流漾貢南行五十餘里而入

西華日言三
海正幹則西南經跋散故又稱跋散江云其摸兒面則
潞江入海之口也

阿拉干部在跋散之西北袤長二千餘里廣二三百里
其地重岡疊嶽陸路罕通山內爲緬境山外爲英屬居
民多文萊族南方海口曰唉家北方海口曰徹地缸有
陸路可通孟加拉二埠俱有華人在此貿易二十年來
英人廣爲招徠建造洋樓漸見繁盛

麻場班部東連暹羅西枕海灣南接業地北界秘古國
境內岡巒絡繹田土膾厚本爲緬國屬部今割隸於英
其海口通商之地曰摸兒緬亦繁庶之區多閩廣人居

此昔時暹緬兩國構兵久爲戰場地多荒蕪近二十年
英人極力經營廣招鄰國之民墾闢栽種煙戶漸增聞
數年前英人特至雲南徼外多募擺夷及野人之類給
以川貲俾往耕作五年之後乃令納賦又英國特設領
事官於蠻慕新街每遇野人出外者必厚加賞賜以結
其懽心併有教士數人或能通華文華語或兼諳野人
之話往往單騎往來於羣山萬壑之中其用意可想矣
達威部東接暹羅山西枕海灣南界巴展河北界麻場
班袤一千二百里廣二百里至數十里不等分爲三部
一曰業一曰達威一曰梯泥色領海旁有羣島居民多

西華日言三
文萊族華人亦不少沿海之山產燕窩海參及木材會
城曰墨尼英國駐防之兵一千五百名水師船三隻皆
統於漾貢之箇温那
漾貢物產殷阜賦稅所入除本處支銷外每年可餘四
十萬楸材嘗觀其庫中所積甚富英人極意經營數十
年後其富庶不讓於印度矣

緬甸幅員三千里亦海濱大國也元明以來數四犯邊
中國用兵數次皆因路徑不熟炎天瘴疫未能得志迄
今緬人積弱不振暹羅割其東英吉利踞其西苟安且
夕其勢岌岌英人視之不啻囊中物耳英人嘗言欲從

緬甸修建鐵路駛行火車直達雲南爲陸路通商之捷
徑蓋此路一開則英人獨擅其利他國莫敢過問非若
東南各海口萬國商舶雲集也業已擬造鐵路由漾貢
至別牟千有餘里再由別牟溯伊拉瓦底江而上經阿
瓦都城至蠻慕新街不過二千餘里如此則印度至雲
南邊境水陸程途不逾一旬之外較之迂道南洋至粵
東者僅三之一而已顧此路不獨英人之利亦華人之
利也華人商販緬地實繁有徒迤北陸路則滇人居多
迤南海濱則閩粵尤眾似宜添設領事駐劄阿瓦外以
保護商旅內以聯絡藩衛或疑商路旣開恐兆邊釁不

西輶日記卷三
知商貨之流通足以裕 國邊防之慎重豈在閉關向
使琉球孤島 中朝預遣一介之使坐鎮其地彼敵國
蠶食之謀必有所顧忌矣區區緬甸境宇日蹙強鄰逼
處日睨其旁故昔則惡其橫強而抑之今則憐其孱弱
而扶之易曰履霜堅冰至將藩籬之謂何一任羝羊之
觸可乎

西輶日記卷四

印度及歸途

閏三月二十一日由漾貢埒興美里亞輪船其上等客艙
華麗整潔房壁皆樺木其紋理似大理之楚石淺深波
縐天然山水畫圖內河之船皆明輪海船則盡暗輪也
二十二日早六點開輪向南行五十餘里出海口乃轉西
南風和浪靜至午後漸覺播盪
二十三日凌晨海中見有窄渚坡於是折向西北而行兼
順風張帆船行甚速然顛簸特甚人盡嘔吐
二十五日薄暮抵東印度海口待潮
二十六日進扈枝黎江口向東北行曲折百餘里二點鐘

到卡里格達一作甲兒古他即東印度孟加拉之會城

也

二十七日早上岸借寓永豐洋行飯後拜會英官加美審

那名必角總管錢糧者夕格里得拉名凡實如香港之輔政司波利司加美審

那如香港之總巡

二十九日几實遣屬官來寓代賃公館一所每月租銀路

界三百敦馬車一輛每月租銀路界一百二十敦併派

來聽差四名

四月初一日甲辰朔移住公館所有房租馬車及燈燭之

費由公班衙支應固辭不獲至半月以後概行自認

六月初五日由些利打僱火車一輛下午一點鐘開行五

點鐘至個南達岔路右往姑司替左往且慕得河干自

城至此計程一百十五邁又四分六點鐘坐火船過渡即

恆河也洪波浩淼寬十餘里行三刻許登岸至沙達換

車九點鐘開輪翌晨九點鐘到夕力格里自沙達至此計程一百九

十六邁初七日僱馬車行八十餘里至獨吉嶺停住三日

仍坐火車而返沿途平坦多係水田湖澤之中填築成

路蓋取其徑直非舊由之途現在日加修治不久即可

直抵獨吉嶺矣道旁所見皆茆屋上覆半圍形似船篷

新秧初插恍惚江南風景所過小河甚多俱架鐵橋

昔疑火車鐵路工費浩繁乃今觀之殊易爲也其軌道約寬六尺用兩鐵條徑寸餘相距二尺許則釘之木板壓以土石俾兩鐵條平行無參差廣狹之弊軌道與輪周雌雄相配一車四輪車凡三等上車鋪陳華整椅榻咸備其價五倍中車半之下車較寬可容百人汽機之車導於前貨車客車數十輛銜尾相接追風逐電神速無倫苟充其量每一點鐘駛行二百華里夫船行水中必生阻力故輪船汽機之鉅多至二千馬力乃若輪車地勢平坦鐵路光滑一切面阻力消盡無餘不過三十馬力可拉六十輛車機括一動絕跡飛行以重生速以

速生力力速相因遂有不可遏之勢人坐其中不失常度無顛簸之苦無炸裂之危平時則商販易於流通有事則徵調不致延緩邇來太西諸國莫不日新月盛以此爲急務且有兩國交戰攜帶鐵路臨時安設以便轉餉較之人馬輓運其勞逸豈不逕庭哉

二十四日僱火車至姑斯替再增輪船至亞山往返二十日每次出遊先期告知輔政司凡實昇以手函一面由電報傳知該處林材但攜一二人及通事隨行其他附近之地若達喀若麻力普爾若因支黎則與閩粵諸友同往游玩或一日二日而返

西華日言四
三
八月初六日乘坐火車游歷中印度沿恆河而上至阿拉
哈巴亞加拉得希孟買等處所至流連數日或寓公館
或住客店以禮相待雅意拳拳但語音各別所僱通事
遷地弗良斯爲出遊一大憾事耳

自到孟加拉留住日久遊歷西北諸部凡閱六月俱詳
印度劄記茲不贅述

九月十三日由孟加拉乘坐輪船航海而返三日至暎家
嶼爲阿拉干海口有華人在此貿易又三日到漾貢寓
勝茂店五日旋上本號之輪船名碧芭得力惟舵工管
機用五洋人其餘司事悉係華人一切飲食言語較之

洋船爲便多矣出海口向正南行所稱印度洋是也風
浪最猛人盡嘔吐終歲皆然三日以後漸覺習慣稍進
飲食遙望東南一帶山島斷續隱約浮青歷五晝夜抵
檳榔嶼寓永裕店主人姓顏亦閩人此嶼幅員五六十
里本巫來由族一名麻拉爲暹羅所屬今隸於英國山林秀
雅水泉甘美四序溫和故漾貢孟加拉等埠巨商多置
家於此亦海外樂土也廣潮二郡之人多在山谷耕種
土產椰子檳榔荳蔻全島華人共有十數萬眾市面風
景人物裝飾與內地無異適值里社賽會土地神稱曰太伯公扮
演擡閣故事魚龍燈綵備極華麗有戲園一所男女合

串粵東班也

十月初一日搭英人輪船日昃開輪向南而行駕駛從容風柔浪靜距岸不遠常見右旁麻六甲諸山初三日見蘇門塔拉山島橫亘於前於是折向東行薄暮停輪翌早九點鐘至星加坡登岸寓恆廣和客棧

星加坡一名喲叻坡本舊柔佛國亦巫來由族道光末爲英人所踞日增繁盛爲海道咽喉商舶往來所必經四方電綫文報悉萃於此屹然爲南洋重鎮英國設個溫那一員統轄星加坡麻六甲檳榔嶼三埠中國新設領事一員胡璇澤廣州人英國贈以寶星兼充俄國領

事是時個溫那他適楸材偕胡領事拜會輔政司暨法國領事

十五日搭涉珍麻輪船向西北而行風和浪穩五日至安南西貢登岸寓宏泰昌號主人張霈霖香山縣人爲商總因偕往拜會法國大酋

西貢

卽柴棍

古曰南郡一名占城卽安南嘉定省三面濱

海北界順化

卽廣南

真臘

卽東浦寨又名甘李智

廣袤六七百里所

轄六郡今割隸於法國瀾滄江分析多派從此入海天氣酷熱三冬無異盛夏土產五穀木棉境內華人共有三十餘萬每年一人納身稅銀五元又有進口出口之

西華日記四
五
稅可不謂之苛政乎距西貢十餘里曰隄岸又名華人
市肆所萃貿易繁盛有二戲館內河小船惟至東浦寨
通商其安南暹羅二國俱有山領之隔至於外洋水道
則東北有廣南灣之險淺沙膠舟西南有暹羅灣之阻
汗泥梗塞尤不便駛行輪船故往暹羅賓角者必遶道
星加坡往安南東京者必遶道儋崖也西南數十里海
中有小島曰崑崙山爲西貢罪犯監繫之所今歲有貧
民三百餘名欠納身稅例應入獄經商總張霈霖贖之
資遣回籍

十一月初二日搭極力倫輪船薄暮出海口向東北而行

所稱七洲洋是也夜半陡起颶風船甚顛簸水從窗隙
而入渾身淋漓易衣十數次翌日北風愈勁巨浪排山
壁立百仞行李衣物罔不浸濕滿船之人號呼不絕楸
材等僵臥五晝夜昏迷不醒飲食未嘗沾唇其後風勢
稍弱漸覺飢腹難忍則船中米糧將罄每日僅給粥少
許而已兼之煤炭不敷將木器等物焚燬殆盡繼以棉
花代薪幸而風息早起忽覩燕子于飛知其距岸不遠
午後望見山色人人額手相慶始有更生之樂矣晚九
點鐘抵香港平時輪船往來不過四五日之程此次遭
遇非常延至十有二日不意航海之苦至於此極而且

西華日言四
六
艙面諸客求入艙中避浪者洋人百計勒索必飽其欲而後已是以海外旅人聞我招商局輪船將有出洋之信莫不延頸企踵而望之焉楸材等游歷兩載同行六人偕往偕返仰蒙 國家威福幸獲無恙仍附輪船至廣東省垣僱內河小舟經韶州南雄逾大庾嶺至江西南安買舟順流而下至吉安楸材因稟請給假便道回籍省親光緒六年正月初十日抵家適值祖母無疾而終享壽九十有二楸材辦理喪葬事畢三月初五日自家起程由楚入蜀六月初四日到川銷差

印度劄記小引

自到印度遊歷半年輪船飈車日行千里而孟加拉一埠留住最久姑就見聞所及隨時劄記瑣碎件繫編成二卷一以地理為主期於實事求是不敢有所穿鑿附會於其間至於一切制度規模政教風俗與歐洲各國大抵相同近日使節往來具有紀錄無俟贅述云

印度割記卷上

上高黃楸材豪伯述

卡呢格達

一作甲兒古他

為西南洋第一大碼頭也建於扈枝黎

河之右南北袤八邁

每邁當華三里

東西廣四邁有奇層樓聳日

傑閣連雲闐闐街衢縱橫交錯不可數計水陸舟車百貨
輻湊富商豪估侈靡相向歐洲各國之人悉萃於此粵人
居此者亦有千餘多手藝營生納土女為室建關神天妃
二廟為會館惟閩人有五家洋行貲本較鉅若永豐振豐
勝茂豐寶萬益俱開設十數年

英國設大帥一員統轄五印度全權大臣便宜行事每歲

夏秋二季則移駐新拉在中印度德列部內以避暑遇有大事仍由電報請命焉雖相距三千餘里然往復甚捷無異面談至九月以後乃回駐卡呢格達其衙署規模宏敞出入儀衛亦與他酋迥別凡緬甸漾貢及南洋諸島悉歸其節制又有副帥一員駐紮於獨吉嶺今歲因與阿富汗構兵二帥皆在新拉調度機宜故九月尚未回來

印度諸大員皆幼年從英國遣來學習土話優給俸祿分任職事苟無大過則終身不易其位惟微員末秩及外官親理民事者可以參用土人多由富厚之家捐授其職總管刑名者曰幹角如中國之臬司民間詞訟先由波利

司審訊其案情重大者乃申詳於幹角凡鞫獄有議紳十餘人與官同聽之兩造皆延狀師代為剖訴必眾紳畫押始可定讞間有一二人未畫押須待再訊刑之重者予以圍首卽絞死也其餘多判罰鍰以贖罪不能繳罰款則監繫於獄另有專管錢債之官凡欠債者查抄家產以抵償若貧無可抵亦判繫獄視所欠多寡以為久暫然債主必給以飯食之費一日不給則釋之矣總之經官索債縱能取償不啻耗去大半焉

印度風俗頗好構訟大抵利歸於狀師為狀師者明習律例兼擅辯才多由狀師以入官或官退仍為狀師更有所

謂國家大狀師者其權力可知矣

分職任官各有專責既無冗員亦免叢脞大官但提綱而挈領庶司不越俎而代庖無公牘轉移之繁文無堂廉睽隔之流弊故官皆親理庶政而不甚劬勞事必眾謀僉同而不得專擅俸祿之厚足以養廉莫不愛惜聲名府史胥徒足以自贍不必兼營他業其進之也循序而升其任之也歷久不易惟信賞與必罰乃守法而急公

街道之中設有鐵柱空其中凡冤抑之事准民投入三年則遣大臣巡視以察官吏之賢否民情之向背

新報館每日至公堂錄取訟案刊印以供眾覽夫是非曲

直既經眾紳會議於前復經新報傳播於後則耳目昭彰訟者不能講張爲幻聽者不致蒙蔽滋弊

街衢之中俱設煤氣燈徹夜光明其自來之水則於相距四十里之地曰麻力坡置大恆升車汽機二千馬力挺桿提桿長逾十尋圍大三尺旁鑿數池汲起之水經過池中砂底則澄清潔淨用大鐵管引至卡呢格達足供數百萬人用之不竭人家各以小管接入廚中或高樓亦可街中則遍植鐵柱以供貧民之取汲此水火二項俱由公班衙辦理按戶收稅又溷廁去穢之事亦公班衙爲之余僑寓之時三項之費每月出路畀銀十八敦蓋准房租以核計

也

海船入口百貨有稅惟煙酒二物特重查出走私受罰亦最酷他如地稅房稅招牌稅畜牲稅水火稅百工技藝皆有捐一馬一牛必征課種種名目不勝枚舉夫賦稅如此繁重而民無怨言者何也蓋昔之土官番酋率多殘刻不知愛民誅求無藝以視英人今日之政不啻出水火而登衽席又所入之財仍爲本地之用除官俸兵餉而外一切修治道路橋梁輪舶飈車電綫煤燈學堂醫院之類民多便之

畫學館有學徒二百人英人爲之總教習凡學畫者一切人物鳥獸花草器皿之類皆有式樣或以木刻成或搏土爲之故刻工塑工繪畫之工悉萃於一室焉初入門之徒用石板學畫界綫規矩準繩皆本幾何之理漸知用筆之法則置一物於中令十數人環坐睨而畫之或坐一人於中而寫其像雖同繪一人一物而所畫各自不同蓋各隨其方向各准其眎法俾色揣稱精緻纖密總以酷肖爲工耳既能刻肖各物之分形而後講求給構之全局淺深濃淡遠近疏密傳神阿堵之中或圖畫山川風景或摹寫勝蹟名區大抵事多徵實意鮮步虛展卷瞭然不啻身入其境矣至於臨摹古本脫胎換骨縮小舒大無不如志則用

界綫格子比例算法是猶中土書法家之有九宮也
印度多良馬高六七尺雄姿颯爽毛鬣豐潤用以挽車或
雙或隻追風逐電蓋道路砥平時灑以水雖肩摩轂擊而
纖塵不起車製精緻可坐四人每當薄暮日入雨後新霽
或攜眷屬或約友朋攬轡縱遊多至河干納涼及花園球
場寓目騁懷洵所謂車如流水馬如龍矣又有肩輿製如
櫃形獨木爲扛人臥其中四人舁之以行然較之中華擡
轎甚勞殊不雅觀最便者惟火車駕駛日行千里凡有名
區勝蹟相距數百里之遙乘輿而往可朝發而夕返焉天
氣和暖惟冬季稍涼可服夾衣餘三季俱暑雨蒸熱土人

用白布一幅蔽其下體復自後繞至前留數尺用以蒙首
有戴白帽者有纏紅布者有塗畫眉稜額角及印堂山根
胸膛等處者大抵皆雕題文身之舊俗歟食物以手爪攫
取舉重承之於頂無肩挑背負者其商賈富民多效英人
裝束中國人居此者亦皆短衣圓帽惟薙髮編絛知其爲
華人耳

東南隅曰亞力坡有苑囿廣數里豢養禽獸之類四虎二
豹四獅各以雌雄相配獅身長八尺黃質黑章雄者鬣毛
修鬃鉤爪銀鬚與內地所畫無異雌者名曰狻猊吼聲雷
震百獸聞之殼顛圈內置大鐵球終日撫弄不輟犀牛尤

白度答言卷一
五
鉅鼻端生一角渾身之皮厚如堅甲勁悍無敵最惡象與
馬見必觸而殺之故獨居一塘內性喜近水也熊類乎豬
豺等於犬有一巨狼其鬣似驢猙獰可畏羚羊掛角而睡
鼯鼠豎尾而飛最奇者有獸名庚格盧產於澳大利亞洲
身短而頭小足高七八尺頸長尋丈真有昂頭天外之概
鹿有多種若牛若馬有角無角易以馴擾北方之民用以
挽車號曰使鹿之國惟猴之族最爲繁盛大者如人小者
如鼠有尾曰猿無尾曰猴或繞項多鬚或遍體長毛嘯聚
悲吟聲音淒楚有一種體大而聲洪終日牢牢不休或云
猿中之王攫其同類以爲糧殆所謂狨者耶猩猩多智西

人測其腦六十度幾與阿非利加黑人相等矣大屋兩楹
用作鳥籠四面織鐵絲爲網中植樹木百鳥飛翔飲啄雖
在牢籠之中不失山林之樂珍禽數百種其名不可得而
悉數其善鳴小鳥別有一院院內遍置盆景瑤草琪花目
迷五色氤氳馥郁撲鼻妙香耳畔萬種鳥語如管弦絲竹
之竝陳到此真令人應接不暇矣最大惟鴛鳥足如馬蹄
不能高飛而善走波斯諸國使之馳遞信札卽漢書所謂
馬爵是已印度多靈鷲形類於鶴而喙長及尺性慈良而
好靜惟栖公署及廟宇之上百姓敬之如神見其來必以
肉飼之聞其喙可值數十金能解百毒英官特申厲禁不

准戕害犯者必受重罰他如鸚鵡孔雀仙鶴錦雞白鷺青
鷺鴛鴦鳧雁畫眉綬帶鷓鴣鸚鵡之類與華產無別此外
巨蟒大龜鱗介蚌蛤水陸百怪詭形殊狀不可殫述
博物院曰印丹妙孫譯言印度所出土產也院頗寬廠皆
玉石珠寶及五金之礦儲以玻璃盒不下數千萬種任人
縱觀以資博識有各種禽獸之骨從土中挖出年深月久
已變成石考其形狀非今世所有可知造化生物隨時變
遷或古有而今無或古無而今有未可一概論也有地圖
用木鏤刻地形高低山水曲折一目瞭然又有瓷器地圖
亦如之黃金之礦有生成大塊重十餘觔者

銀錢曰路畀重三錢二分小者四分之一或八分之一上
鑄英國女主像前爲科頭近歲乃加之以冠蓋印度之皇
冕乃各部酋長所奉加尊號之意也藏地通行路畀至打
箭爐而止然多係一千八百六十二年以前之舊製新者
未有也銅錢有二種大者曰哈夫安那每路畀值三十二
文小者曰拜士每路畀值六十四文四拜士爲一安另有
公班衙銀票交易通用其數自路畀十枚起以至數十數
百數千不等票上花紋精緻必經數手印造以杜弊端印
度之民分爲四等其上品曰婆羅門凡各部酋長職官皆
此族爲之以下爲兵爲商爲工役各世其業不相婚姻一

出其類謂之忘本則父母國人皆非之婆羅門雖極貧窶而下品富者見之必加尊敬莫敢相抗甚至取其濯足之水而飲之且不與賤者同坐同飲食

大官衙署及公所監獄等處常有巡兵手持洋鎗聯肩排行更番往來日夜不輟街市之中亦有兵役分段巡查悉統於波力司其煤氣燈徹夜明亮宵小之徒難以潛蹤故盜竊之案稀有且禁一切游民不准沿門乞食其孤老廢疾別置一院以養之

中國之政必先便於貧民西國之政則獨優於富室蓋其俗以貧爲恥故民皆爭利急功趨於勤而不敢惰國勢以商賈爲重賦稅多富民所輸是以任意行樂無所束縛也公班衙壟斷牟利無孔不入挾國家之勢集富商之貲雖曰多財善賈然侵奪小民之利者多矣

鴉片爲印度大宗公家之地募民栽種給以工資四季有之陸續不斷所收鴉片概入公司必隔年而後售之其利點滴歸公無能走私孟加拉所產者爲公班大土孟買等處所產者爲白皮小土印度之人名爲波畢其初但知生啖之今時亦效華人吸煙且多酷好之者將來數十年後必漸盛行夫鴉片一物始自印度而流及中華吸煙之法復由中華而傳至印度此中循環之理有非人力所能爲

者矣

五印度自古著名之區其列代沿革不可悉攷前明建文

年間賽馬爾罕王諦母爾

元駙馬帖木兒之裔

兼併西域諸回部遂

南侵印度歸入版圖號曰大蒙古

地理備攷作莫臥爾其即蒙古里之轉音

國廣袤二萬里歲收賦稅二萬二千四百萬各國皆景仰焉正德時有葡萄亞人初至西邊海隅貿易旣而荷蘭英吉利法郎機西班牙等國之商接踵而來然大蒙古之王威權重大人皆畏之其後眾子爭權內亂並起各部酋長乘間跋扈四分五裂國勢漸衰乾隆二十年孟加拉土酋與法人密約將境內之英人及兵弁霍威廉等盡行禁錮

斃其大半英人欲雪此仇調傾國之師遣大將律記利夫統之駛入安額河竟獲全勝於是東印度各酋長望風歸服乘勝席卷中南諸部乾隆三十年復又背叛盡戮英人英遣薩伊姑底奪復疆域嘉慶十年盡驅法荷兩國駐印度之兵以據其地自是以後英人遂操五印度全權建立亞加拉孟買曼打拉薩諸鎮以資控馭而悉統於孟加拉之大帥額設英軍三萬分駐各鎮內有太平稱爲倫敦祖家兵者乃雙分口糧本地敘跋兵十八萬一千五百有奇或輪調各鎮駐防或派充工程及衙門支差街市巡捕其人半係釋教半係回教分門別戶彼此如仇互相牽制免

其同心謀叛按此兵數併緬地南洋諸島皆在其內也大
約各鎮駐紮之兵多不過一二千少或數百而已

萬曆初年荷蘭人至印度開埠通商大獲利益英人慕之
遂於萬曆二十六年稟求國王勅立公班衙嚴禁本國散
商之赴南洋者合貲本十五萬次年增至二十六萬獲利
皆三倍屢與荷蘭據地爭權萬曆三十八年開埠於蘇拉
順治十年開埠於曼打拉薩康熙二年葡萄牙亞以孟買讓
於英國於是他商復於孟買立新公司兩公司相傾軋康
熙四十年乃合而爲一并借國帑銀一千萬元歲息八十
萬從此印度公司大盛乾隆年間數次用兵征服土酋驅

逐他國之兵印度全境大半歸其囊括道光十三年國人
會計公司貿易無利虧空公帑甚鉅始散公司聽散商自
運人人皆悅而印度地方歸於國主管轄然公班衙之名
尙存一切建置興利之事皆其所主

華人以痕都斯丹爲印度之總名其實專指中印度也蓋
西域回語稱國王所居曰斯丹從前大蒙古之王建都於
中印度之德希城故易以回語至今相沿不改

印度大小數百部落有與首城同名者有與首城異名者
記載之家或舉一部之名或舉一城之名或一地而誤分
數國彼此參差前後繁複紛歧譌舛莫可究結兼之鞫鞫

白居答言卷一
架格轉展繙譯言人人殊依稀近似初無正音考訂殊爲難耳

葱嶺迤西回部如霍罕布哈爾機窪等盡爲俄羅斯併吞與北印度僅隔興都哥士一山其山在巴達克珊國境內卽元太祖避暑行宮所在也俄人覬覦印度之富嘗懷攘奪之謀遣人學習印度言語煽惑民心聯絡波斯阿富汗諸國密約詭計英人力爲防閑重兵駐守隘口不敢稍懈昨歲聞俄軍游獵縛芻河一帶印度大帥傳諭克什米耳土酋預爲設備俄人甚怪其越俎代庖也兩雄並峙勢若秦楚龍爭虎鬥日尋干戈俄攻土耳其則英扼之英征阿

富汗則俄尼之外雖和親結盟而內實相猜忌也

俄羅斯愆愆阿富汗與英構難前後數十年征戰不息幾乎疲於奔命去歲俄遣使臣駐紮甲布城而英國使臣至則拒而不納從此啟釁大興兵役始因天寒地險英軍屢挫旣而大獲勝仗直搗甲布阿王挾其宮眷輜重退避俄境留其子阿古柏監國不久阿王病歿古柏襲位不得已降志議和割地酬餉業已立約罷兵而民志不服忽於七月間戕害英之大員古柏之弟復因民心起而爭位古柏進退維谷內難外寇一時交攻乃讓位於其弟夫英人力非不足以滅阿富汗特留之以爲藩籬藉蔽西印度一

面耳竊觀俄羅斯所爭者不在阿富汗而在克什米耳其東境與後藏阿里毘連北境與和闐葉爾羌接壤亦宜先事籌備固吾疆圉也英人與阿富汗構兵兩載又進軍阿非利加之急境勞師靡餉不可勝計日久尙無成功今歲復與緬甸齟齬五六月間檄調兵眾至漾貢不過虛張聲勢而已其籌餉之途惟恃印度一區悉索敝賦頗形支絀不但富室殷商按戶勒捐下至小民牛車每輛議征路界五枚幾至激變乃減至每輛一枚夫英吉利占踞之地非不多然東西數萬里零星散漫處處設防未若俄羅斯地跨三洲聯屬不斷但思恃強以攘人不虞他國之偏已是

以英法普奧諸國合縱連橫幾等六國之備秦昔日黑海之盟既未可恃今茲巴黎之約豈能久守乎

西刻一作塞哥在北印度嘉慶年間倫亞昇王

瀛環志畧作林日星

所立國也此君之祖曾取釋教回教二者參合爲一以宇宙萬物之主宰爲萬國之真王盡絕神佛自爲一教至倫亞昇王兼併克什米耳諸部又逾印度河割阿富汗數城募歐羅巴人操練兵法鄰國畏之道光十九年倫薨宗孫嗣立亦頗雄武屢越境侵擾英之藩屬道光二十二年復大舉南侵乘英人不備一戰而勝英軍死者甚眾力拒旬月始破西刻之軍直入其國都拉合城

一作勞爾乃割地請盟

白虎通言卷上
焉先是英吉利攻滅孟加拉乘勢脅降諸部值西刻兩世
賢主國治兵強故英人止戈修好未嘗措意其後昏庸在
位間隙可乘遂連年征伐侵割其疆土大半矣

後漢書天竺國一名身毒在月氏之東南數千里俗與月
氏同從月氏高附國以西南至西海東至盤越國皆身毒
之地有別城數百城置長別國數十國置王雖名小異而
俱以身毒爲名其時皆屬月氏月氏殺其王而置將令統
其人張騫使大夏見印竹杖蜀中產也國人云市之身毒
和帝時數遣使貢獻後西域反叛乃絕至桓帝延熹二年
四年類從日南徼外來獻世傳明帝夢見金人長大頂有

光明以問羣臣或曰西方有神名曰佛其形長丈六而黃
金色於是遣使天竺問佛道法海國圖志以西海爲地中
海謂條支安息古皆西印度之境愚按天竺身毒皆印度
之轉音大月氏卽今之阿富汗高附與甲布譯音相近所
稱西海蓋指印度洋非地中海也由印度河順流而下西
南至於科曼海灣爲西海若以地中海爲西海則當云從
月氏安息以西不當云以西南矣

三國吳時扶南王范旃遣親人蘇勿使天竺從扶南發投
拘利口循海大灣中正西北入厯灣邊數國可一年餘到
天竺江口逆水行七千里乃至焉積四年方返其時吳遣

白度答言卷上
三
中郎康泰使扶南及陳宋等具問天竺土俗云佛道所興國也人民敦龐土地饒沃其王號茂倫所都城郭水泉分流繞於渠壑下注於江左右嘉維舍衛葉波等十六大國去天竺或二千里其尊奉之以爲在天地之中也梁天監初其王屈多遣長史竺羅達奉表愚按扶南爲今之暹羅國其發投拘利口疑爲摸兒緬漾貢等處循海大灣中正西北入蓋由孟加拉灣入恆河口也灣邊數國者柯枝盤盤及大小葛蘭皆在阿拉干一帶也古時天竺國都在亞拉哈巴距海口實止三千餘里

梁書言西天竺與大秦安息互市海中多大秦珍物其南徼國人行賈罕有到大秦者愚按大秦爲歐羅巴洲之羅馬安息爲波斯國及土耳其基之境其與印度交市必在波斯灣及紅海一帶斷不能越阿非利加而至地中海也自古地中海形勢阻隔非舟楫所通迄今千有餘年鑿開蘇彝士一河而後太西之舟可以東駛矣明職方外紀云印度有五惟南印度尚仍其舊餘四印度皆爲莫臥爾回國所併莫臥爾國甚廣分爲十四道象至三千餘隻近百年內吞併鄰國甚多嘗攻西印度其西印度王統兵五十萬馬十五萬象二百每象負一木臺可容二十人又載銃千門及金銀五十巨罌以禦之不勝盡爲莫臥爾國王所獲

愚按西印度卽阿富汗國莫臥爾爲蒙古之轉音賽馬爾罕王本元駙馬鐵木兒之子孫是時兼併印度建都於德希城號曰大蒙古是也至道光初年蒙古王乃降於英吉利食租衣稅徒擁虛號而已

海國圖志及瀛寰志略皆言俄羅斯與英吉利血戰於興都哥士大雪山此傳聞之誤也考道光末年英俄兩國交綏水軍則在黑海及波羅的海陸軍則在土耳其之境與印度風馬牛不相及邇歲以來俄人兼併機窪布哈爾諸部漸闢而南英人侵割本若俾石哇諸部漸闢而北中間尙隔阿富汗克什米耳兩自主之國及巴達克珊迦畢試

邊達哥數小部落其興都哥士一山固爲印度大界限俄人雖有覬覦之志究未嘗顯然越境相侵也卽如今歲英軍與阿富汗構難實由俄人挑釁而阿王屢次乞援於俄終不能出一兵以相救論者皆謂阿愚而俄狡惟道光十八年波斯與阿富汗爭唏烈之地

一作黑魯一作亞加業坦卽明史哈烈國也

俄人則主謀波斯英人則左袒唏烈印度之軍與波斯交仗實在興都哥士山中土傳聞之訛或由於此歟所稱沙蘇野者疑爲人名非國名未審爲唏烈之君乎抑爲阿富汗之君乎

印度公司種茶於亞山之地僱募閩廣茶師訓導土民頗

著成效日漸興盛每年所產之茶約值十萬金其地與三藏毘連因仿打箭爐川茶之式成砧成包由獨吉嶺運入藏中腳費既省價值亦廉竊恐將來洋茶一行奪我打箭爐茶商之利不可不設法預防也

曩閱新報有亞山茶商聯名稟請印度大帥修

建鐵路已經批准

唐宋之世中土請經求法之僧踵趾相錯至今相沿稱華

人曰唐生中國曰支那

支音

英語則轉為齋那又稱華人

曰齋利士

洋文字母有二音曰伊曰啞蓋西伊合音為支西啞合音為齋也

從前泰西商船必繞行阿非利加大洲之南程途迂遠或由地中海阿勒薩城登陸剝運火車至蘇彝士地方復下

船至紅海瀛寰志略所謂亞細亞阿非利加二洲相聯一

綫之地恨不用刀截斷者即此也為埃及國

即麥西元史作密昔爾

所轄咸豐六年有法國人勒昔勃斯創議開鑿運河與埃及土酋商定乃回國鳩股集資每股五百佛朗

五佛朗當英洋一元

於戊午年春間興工用濬機七十具事畚揭者日常二萬人至戊辰年冬月告成歷十有一年費銀二千萬元成河

二百八十七里寬二百尺深三十尺自是地中海與紅海

相通輪舶往來捷近二萬里其征收稅鈔每噸二元

船身大小

所容貨物以噸計之船中之客每人二元永享其利法君嘉之特錫

勒息勃斯以三等之爵初法人興此大役英人嘗竊笑之

以爲兩岸砂礫隨開復塞決難成功苟非法君之專任弗
疑不爲謠咏所動與勒息勃斯之堅志定力始終罔懈曷
克臻此偉績哉夫英人於西南洋商務爭先恐後獨此利
權讓之法人歲在乙亥英太子東巡印度道出此河埃及
大酋藉以結歡進四百股爲太子壽英人始得預焉竊思
運河旣開之後英人實受其益如亞丁在紅海口毛粟在印度洋錫
蘭諸島印度緬甸瀕海諸市埠與夫南洋之檳榔嶼麻六
甲星加坡皆輪船所必經添煤寄碇商貨流通貿易興隆
以視法人稅課之利奚啻倍蓰方今英人又議從西印度
修建鐵路經俾路芝士耳基以達於地中海俄人則欲從

高家索修建鐵路沿裏海南岸經波斯阿富汗而達於印
度無非壟斷牟利使天下商賈皆欲出於其途耳

述梗概至於列代掌故佛氏遺蹟未暇詳考以俟博雅君子教之

東方之省

孟加拉部

孟加臘 榜葛刺

明呀哩 本告耳

即東印度英語稱曰羅威兒

博羅運司譯曰東方之省也廣袤一千五百里所轄十八

郡平坦膏腴汙港繁多會城曰卡呢格達

甲兒 古他

為印度大

帥所駐北極出地二十二度三十三分北四十餘里曰麻

力普爾為屯軍之所東北四百餘里曰姑斯替城臨安治

士河商賈繁盛疑為明史古里瑣里國又東三百里曰達

喀亦大埠也俱有鐵路通行火車會城之東曰勢他加織

工所萃其南港口曰固支黎

即扈枝 黎江口

有製造廠此外若磨

耳士利得巴若妙兒塔若布利亞若地勒支普爾皆名邑

也

大吉嶺幅員百餘里三垂高山天氣涼爽西界廓爾喀北

界哲孟雄東界布魯克巴為入藏孔道土酋降附於英居

民數百家語言風俗與唐古忒相似英人修築礮堡駐劄

洋兵設領事一員曰夕格里得拉其孟加拉副帥每歲夏

秋二季亦移駐於此富商大賈多建別墅以避暑余觀英

人不惜重費新造鐵路又令閩廣之人住居其地無非垂

涎於藏地通商耳

藏地稱英人曰披楞 稱孟加拉曰甲噶爾

白度答言卷下
亞山部一曰阿賽密在孟加拉之東北四境多山長一千
五百里廣三四百里不等惟蒲蘭布達江兩岸平壤沃饒
居民由中國遷來者皆老撾獮夷之族性行樸實勤力耕
作崇信佛教英人開闢其地種茶栽桑日臻富庶首城曰
若爾合得商貨雲集輪舶往來其南有路可通緬甸孟拱
孟養而達於騰越徼外約二十日程然崇岡疊嶂崎嶇難
行又東北有一路歷怒夷俅夷至江卡而達於四川徼外
之巴塘尤爲險阻人跡罕到其里數無可考蓋東北二面
皆貉獮野人衛藏圖志所謂截磔烏魯爾兔族是也又名
老卡止唇割數缺塗以五色穴居巢處生啖蛇蟲英人以

利誘之亦漸馴服

亞山之西北有數小部曰固只必哈爾曰箇押兒巴那曰
路亞幅員一二百里不等其南有數小部曰格路時曰各
士亞曰的北亞曰正得耳曰孟奈普爾界連緬甸山嶺週
遭林深谷邃民俗勇悍土酋分轄附庸於英羈縻而已
拜哈部巴哈爾東界孟加拉西界厄納特南界工窪納北界
呢泡耳長一千里廣八百餘里所轄六郡如來御世五十
載居此國最久遺跡甚夥城臨但刺河阿堵世王所建王
舍新城是已西北百餘里曰帕特那八旦東臨恆水印度
人所稱聖城古巴連弗邑法顯元奘常住此寫經所產鴉

片多聚於此

西北之省

痕都司丹

温都士坦
忻都士丹

古稱中印度厄納特國為四方適中

之地東恆河五大源交匯於此平衍沃壤民物殷富前明時大蒙古王建立國都傳二百餘年至嘉慶以後乃併於英築亞加拉城戍以重兵鎮以巨帥稱為拏威博羅運司譯曰西北之省也

阿拉哈巴部東界拜哈西界亞加拉南界馬爾窪工窪納二部北界烏德國長千餘里廣五百里所轄六郡首城曰阿拉哈巴得一作厄納特珂克在閻那河安額河交會之

處有大軍局其東三百里有丕那勒城南臨恆水即古之波羅奈亦印度人所稱聖城也東北亞心格爾歌鹿普爾兩郡瀕於岡噶江毘連廓爾喀

亞加拉部東界阿拉哈巴及烏德國西界亞日迷南界馬爾窪北界德列長九百里廣六百里所轄五郡亞加拉城東北臨閻那河蒙古王所建甚堅固尚有宮殿古蹟又北四百餘里有得希城

一名台里

蒙古王之故都也其後裔猶居

此英人給以歲祿

德列部東界烏德國西界亞日迷南界亞加拉北界古爾瓦勒廣袤六百里所轄六郡其德列城及被勒眉城慕那

得巴城皆繁盛著名之區東北屬境曰古摩雲距後藏阿
里甚近山深林密居民無多東南有城曰巴勒里嘉慶十
九年爲廓爾喀所據後讓於英人

古爾瓦勒部東北界後藏阿里南界德列西界新拉原所
轄三郡長五百里廣三百里首城名西里那都土酋所治
其東二郡割隸於德列

新拉在德列之西北四境高山風景幽雅孟加拉大帥建
築行館每值夏秋二季移駐於此其他富紳豪賈亦多置
別墅爲消夏之會時而登山射獵遊目騁懷

烏德國

烏德國

澳地
烏訥

古揚摩羅國舍衛城卽波斯匿王所治也東

界拜哈西界德列南界阿拉哈巴北界廓爾喀長九百里
廣五百里都城名盧角腦建於幹得江岸其烏德城北臨
疏伽河衰廢已久南門外有祇洹精舍遺跡西南五十里
有費薩巴城居民繁盛此外若幾那巴若畢索亞若巴來
支若丹達等城皆商賈會萃之區土君世襲英國遣兵帥
鎮守併遣大臣司其會計

本若省

本若省一名西林德昔屬塞哥國

一作
西刻

後割隸於英東界

德列西界阿富汗國南界刺日布得北界克什米耳廣袤

二千里首城曰勞爾一名那哈爾塞哥王倫亞昇之故都也臨拉維河之陽附河兩岸人煙稠密市埠如林西北隅有亞叨克城俾石哇城西南隅有慕兒丹城皆修建鐵路通行火車

刺日布德部一名亞日迷爾東界亞加拉西界信地南界古支拉德北界本若省長一千五百里廣七百餘里北境砂磧曠渺南境地土腴饒所割九部惟首部亞日迷爾割隸於英其餘諸部土酋分治

腹內之省

腹內諸部英語稱為仙得刺博羅運司譯曰腹內之省也

半置郡縣半隸土酋

新的亞部一名哈那歐替在印度之中央其地形散裂不相聯屬而與賀兒架爾折那哇爾諸部犬牙交錯

賀兒架爾部葛爾加耳與新的亞麻爾哇諸部參錯相間土酋分轄

麻爾哇部馬盧襪在新的亞之南幅員五六百里首城曰英

朵耳

本的勒看部邦德爾干在新的亞之東長六百里廣五百里所轄五郡首城名札德普爾

波保爾部在閩爾披達江之陰幅員二百里山深林密民

俗剛勇

來格普爾部那哥布耳東界俄力薩西界麻爾哇南界伯西耳

加北界阿拉哈巴長一千五百里廣九百里首城名來格

普爾為通商大埠

岡都亞那部一名工窪納東界俄力薩西界刊代施南界

尼桑北界阿拉哈巴長一千五百里廣一千八百里為英

國兼攝者只東北二方餘皆土酋分治首城曰倭巴耳布

俄力薩部東界孟加拉海灣西界工窪納南界斐薩乾北

界拜哈廣袤一千三百餘里所轄六郡首城名科塌克亦

大都會也山內之民但聽本宗約束不服他人

以上五大部落統歸孟加拉大帥所轄自西北而東南長
六千餘里廣三千餘里約得印度之太半

曼打拉薩兵帥所轄

德干部一名尼桑東北界來格普爾西界伯日普爾南界

加爾那德長二千里廣一千三百里所屬凡五部首城曰

海德拉巴希答巴英軍一萬二千屯之其境內多高原產良

麥土酋世襲脍削平民嘉慶時屢與英人構難後乃決計

取之雖鎮以重兵尙時時反側不安

加爾那得部東南界海西界達來番科耳暨賣索爾北界

尼桑長二千六百里廣一千三百里所領十郡其會城曰

曼打拉薩南印度兵帥駐劄於此雖瀕海口而無泊處沙泥梗阻船難到岸天氣炎熱文武員弁清晨治事畢各歸山莊水榭以度良宵其內地有旁牙羅城英軍戍守又有西令牙巴坦昔爲土君之都城地形險要嘉慶之初與英人血戰連年滅之南方海濱有補落伽山卽釋氏所稱普陀岩也高一千五百丈谷內酷暑難堪而山頂積雪未化若由址及巔覺四時之氣咸備於一山矣

哥英巴都爾部東界加爾那得西界馬勒巴爾南界馬都拉北界薩林長五百里廣三百里所領二郡

馬勒巴爾部東界哥英巴都西界海南界科青北界加那

拉長七百里廣二百里海濱有市埠曰卡里古得曰丹那曰邦那里

達來番科耳部東界丁利肥里北界科青西南界海長五百里廣二百里首域名特來番得郎土酋所轄其海濱通商之埠曰波爾架曰魁琅南方有地形斗入海中者所謂哥摩林角是也海船至此轉舵風濤甚猛內地有米瑣邑山水秀麗果木尤佳此部土酋前爲荷蘭所逐居民亦多遷徙今隸於英

科青一作固貞又曰可陳幅員百餘里在達來番科耳西北昔爲荷蘭所據今隸於英

南加那拉部東界賣索爾西界海南界馬勒巴爾北界是
摩加長五百餘里廣二百里所領五郡首城曰蒙加羅耳
瀕於海岸又有北加那拉部歸孟買所轄

賣索爾部東界加爾那得西界加那拉南界哥英巴都北
界伯日普爾長八百里廣六百里所領十郡有土王居賣
索爾城其通商之埠曰邦加羅耳曰色林甲巴丹曰故喇
曰幾得拉皆繁盛之區

巴刺加部東界加爾那得西界加那拉南界薩林北界尼
桑長七百里廣五百里首城名北那里爲火車鐵路四達
通衢

伯西爾加部一名薩卡司東界孟加拉西南界加爾那得
北界峩力薩南界海長一千五百里廣二三百里不等東
有齊家湖西有詞林湖所領四郡曰熬沙曰諳展曰斐薩
乾曰那咤面

以上諸部落爲南印度境所謂地形如箕舌斗入南洋者
也或有土君世傳其位或部民公立酋長治之其山內之
民尚仍其舊俗崇奉釋教而皆降附於英歸曼打拉薩之
兵帥所統轄

孟買兵帥所轄

凹隆加巴部東界德干西界海南界伯日普爾北界刊代

施廣袤六百餘里所領十郡其會城曰孟買網三面瀕海
 初為葡萄牙所據後讓於英人遂建大鎮駐重兵為輪船
 往來所必經居民殷富商販遠方粵東所謂港腳白頭回
 子也華人亦多至此貿易有大船廠常造戰艦商船
 伯日普爾部東界德列西界康肯南界賣索爾北界凹隆
 加巴長一千三百里廣七百餘里所轄五郡
 康肯在孟買之南一名鹿那乍里即海錄之盎几里也東
 界高山西瀕大海長五百餘里廣僅數十里首城曰勒刺
 志里其東南山後有固那普爾稍挖耳二部為葡萄牙所
 屬

刊代施部根地東界百刺爾西界古支拉得南界凹隆加
 巴北界麻爾哇長六百五十里廣五百里所領三郡首城
 曰高爾那

古支拉得部東界麻爾哇西界海港南界刊代施北界亞
 日迷長一千四百里廣六百餘里所領四郡首城曰蘇拉
 特其港口通商之埠曰開拜即科曼之轉音自此以西統
 謂之科曼海灣也海港之西北有亞米特巴部民多劫盜
 英人征服之設兵戍守境內多佛氏遺跡

日瓜爾部一名佳得低哇東北界亞米特巴郡餘三面濱
 海中央岡巒絡繹廣袤五百餘里首城名包來丹那土君

所轄沿海市埠亦夥

叩齒加支古治在日瓜爾之西北信地之東南四面海水環之

長四百里廣百餘里土磽民貧往往地震有英軍駐此

信地國東界沙漠南界叩齒灣西界俾路芝國北界阿富汗國及本若省長一千里廣六百里所領六郡其會城曰海得拉巴此外通商之埠若塔塔若格那齊若勞社那若戒易坡俱繁盛著名之區其印度河經流國中分爲多派入海藉資灌溉五穀豐登昔時土君甚富饒貨賄山積藏於塔塔城道光二十三年爲英人所滅印度諸軍惟此部人號爲勁勇且可募爲水手狎習風濤

以上諸部歸孟買兵帥所轄

錫蘭島

錫蘭島古獅子國也東西六百餘里南北千餘里中央則層巒疊嶂自八百尺至六千尺最高者曰亞坦之峯產獅子本土夷低之人居於山內四圍海濱皆由印度遷來者土產珍奇夙稱寶渚中華商艘亦往來不絕明初爲天方回教所據土君因與葡萄牙聯盟盡逐回人遂爲葡人所據崇正時又招荷蘭以驅葡人而荷蘭復奪其市埠至嘉慶元年英吉利兵船襲而取之自後全島悉歸於英其會城曰可倫坡在西方海濱築礮臺以護之其北境山谷內

路徑不通土酋酷虐近時乃由庚低開通一路直達東北
海隅復由庚低修建火車鐵路二百餘里至可倫坡每年
所收賦稅二百萬

葡萄牙屬地

峩亞一作科襪東南界加那拉西界海長二百五十里廣
一百二十里所領三郡首城曰邦靖其北有新開闢之地
長三百里廣一百餘里內分十郡

達蒙在開拜海灣之旁幅員四十里

的玉在信地國內地方狹小然便於泊舟

法蘭西屬地

本得支黎在加爾那得部內幅員三十里加黎架兒亦在
此部內牙那安在百西爾加部內商得爾那哥在孟加拉
部內馬黑在馬勒巴爾部內不過一城一埠寄屯貨物而
已

大尼屬地

西棱普爾在孟加拉部內賀格黎河之左達郎給巴爾在
加爾那得部內

克什米耳國

克什米耳爲北印度古罽賓國也唐書作迦濕彌羅元史
作乞石米耳皆一音之轉也昔屬塞哥國倫亞昇王所轄

後將本若一部割隸於英僅餘克什米耳其幅員尙二千餘里東界後藏阿里西界阿富汗國南界本若省北界葱嶺都城曰色令那加建於谷內四山環繞形勢要高於海面六百丈最高之峯一千七百丈然國富兵強民物繁庶自古稱爲大國新頭河即印度河上源曲抱其三面瀕河有屬部曰辣達克古之曠達國也懸渡在其境內東北至和闐東南至阿里俱兩月餘程其人奉回教修髯偉貌遠遊服賈南路八城及三藏之地處處有之藏中稱爲纏頭回子漢書罽賓王治循鮮城東北至都護治所六千八百四十二里東至烏秣國二千二百五十里烏秣即烏菴一作烏仗那當在今之德列威聊

等部自皮山以南更不屬漢之國四五歷大頭痛小頭痛之山赤土熱身之阪又有三池盤石阪道陜者尺六七寸長者徑三十里臨崢嶸不測之深行者騎步相持繩索相引二千餘里乃到懸渡云此即晉法顯北魏惠生所行之路也至唐元奘則由西北博羅爾即邊達哥亞過印度河魏氏源反移懸渡於下游巴達克山境失之遠矣

廓爾喀國

廓爾喀一名泥泡耳唐書作泥婆羅明史作尼八刺藏中則稱爲畢棒子舊分三部一曰布顏二曰葉楞三曰庫庫木雍正十年俱奉金葉表入貢乾隆時廓爾喀族最强併

而爲一擾及後藏福文襄公征之乃納款定貢期十二年
一次迄今猶爲恭順其國東界哲孟雄孟加拉南界拜哈
烏德國西界德列北界後藏長約二千里廣四五百里不
等其都城曰加得曼都一名陽布又名巴勒布卽古之白
布國也所屬之地在南方則有那力丹巴若摩岡普爾若
哈利哈普爾在東方則有喀當若札言普爾若域丹支在
西方則有馬各得若廓爾喀若巴兒巴若卡薩皆通商繁
盛之區迤北一帶則峻峰疊嶂綿亘數千里統謂之希模
黎雅大雪山其入藏之路有四曰濟隴曰聶拉木曰絨轄
曰喀達乾隆時所定隘口建立鄂博置兵戍守

唐貞觀二十三年長史王元策征天竺檄召鄰國之兵吐
蕃以兵千人來泥婆羅以七千騎來元策部分進戰茶縛

和羅城

今烏德

三日破之明洪武十七年命僧智光齎璽書

綵幣往尼八刺國并使其鄰境地湧塔國各遣使隨入貢
此外不見於史其地風俗無異唐古忒喇嘛亦多當英吉
利併吞印度之時鷹麟虎視各部酋長望風歸服而廓爾
喀仰仗 天威幸能自保抑其地形險塞民性勁勇有足
多者聞前此有統兵大臣名藏克巴都長於戰陣名震四
鄰 中朝曾加封爵英吉利亦賞寶星時有小部落曰拉
克弄爲英人所逼乞援於廓爾喀於是藏克巴都乘機遂

併其地今之柄國政者乃其弟耳

哲孟雄部

哲孟雄部一名西金介於廓爾喀布魯克巴之間幅員百

里民戶五六千南界獨吉嶺西藏之人來此通商其北境

有白木戎即朱巴爾柞木郎諸小部落毘連後藏定結定日二

汛之地

布魯克巴部

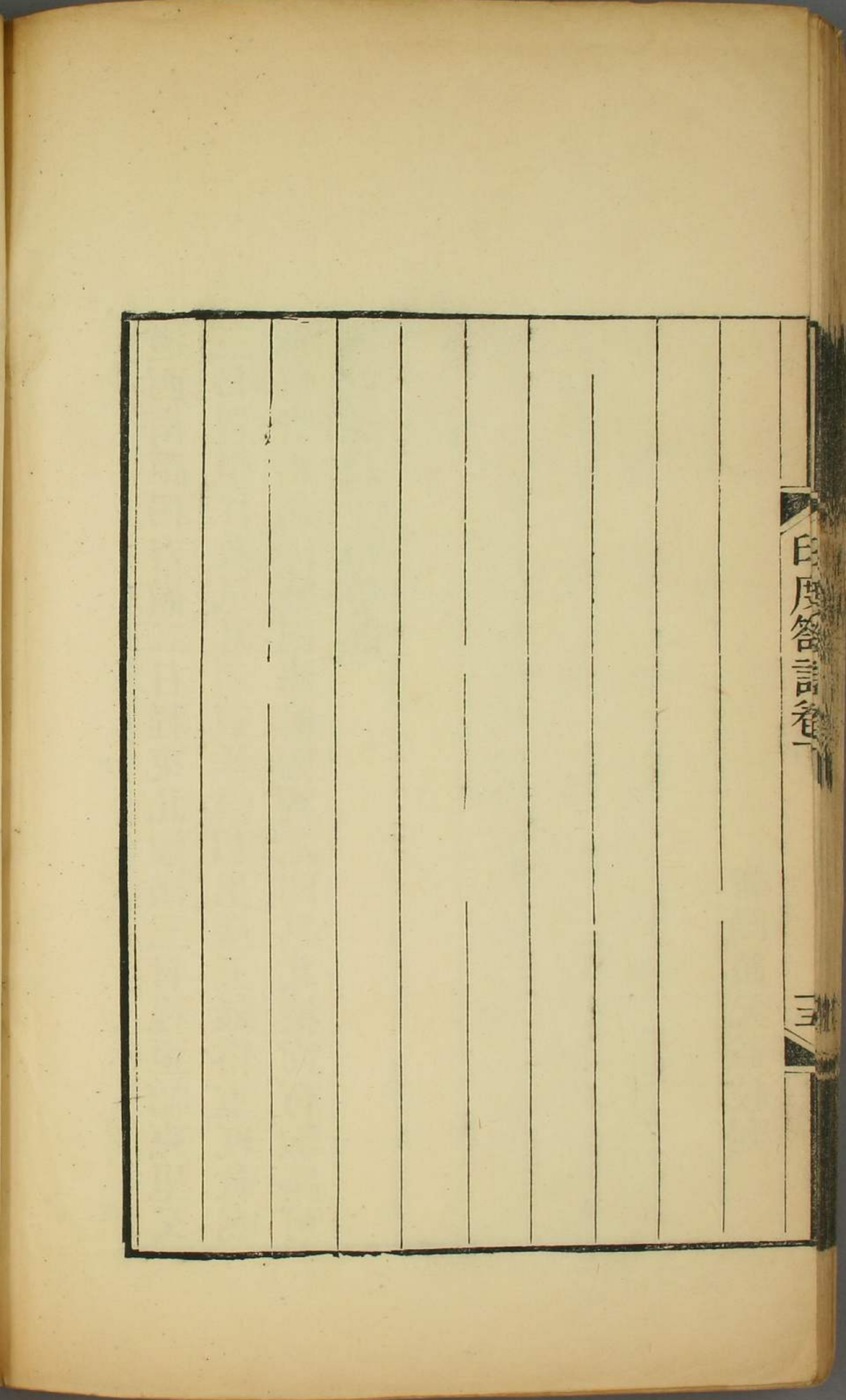
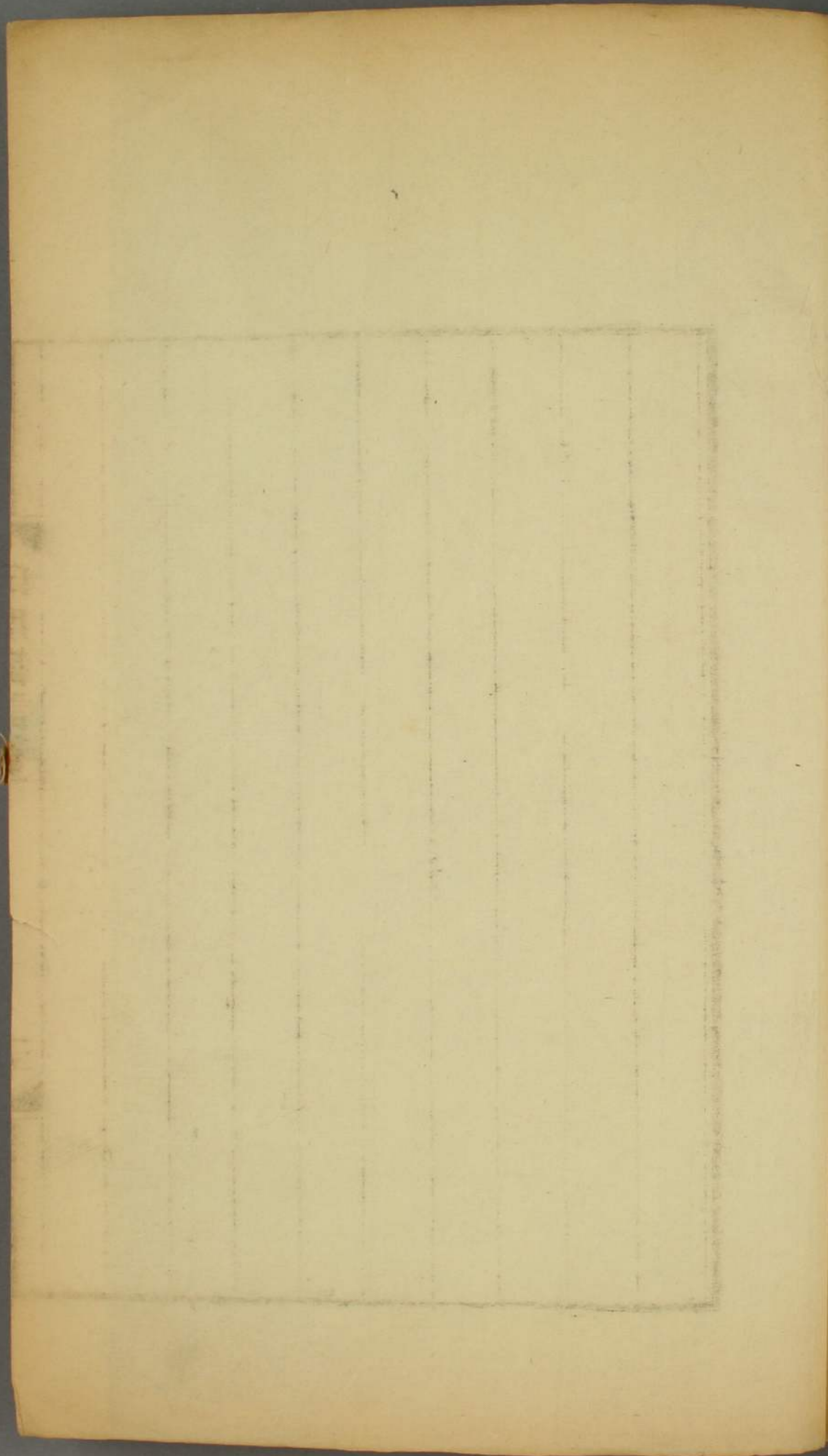
布魯克巴部一名布屯西界哲孟雄南界亞山東界貉獮

野人北界前後藏長一千餘里廣五六百里雍正年間赴

藏投誠其會城曰塔西蘇登西藏志作札什曲宗為藏商往來之孔

道西南距獨吉嶺二日程東北逾嶺三日程至帕克里又
三日程至江孜汛其地氣候溫和出產五穀俗重紅教喇
嘛有唐時賜印篆曰唐師國寶之印其北境尚有數路可
通前藏及工布等部

新陽趙元益校刊



白度答言卷一

三

