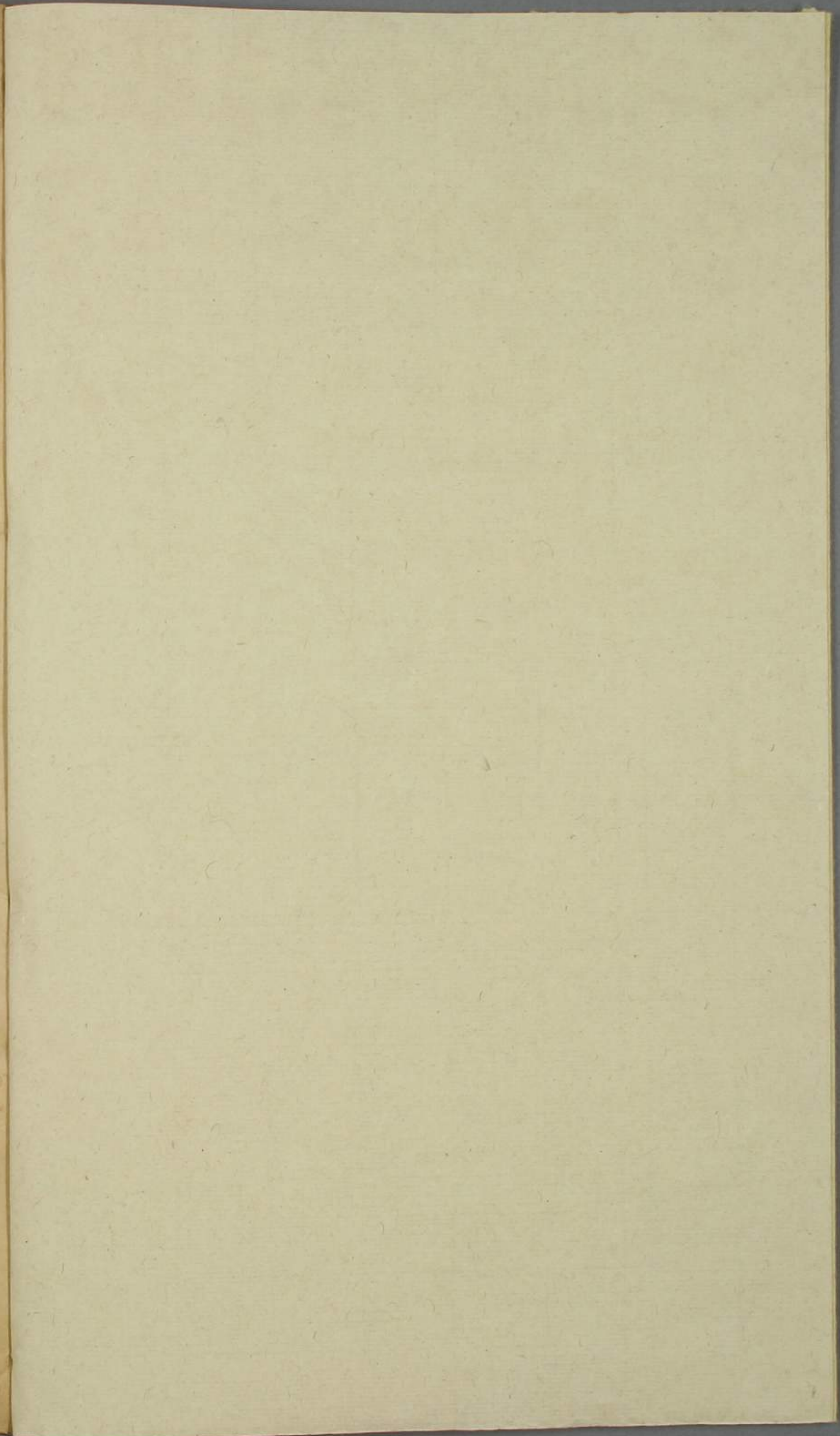


ル 5
3605
I





115
3605
1

上諭

光緒七年十二月二十四日

內閣奉

上諭前據順天府府尹游百川呈
進已故戶部主事郝懿行所著
書四種當交南書房翰林閱看

上諭

門 8
號 3605
卷 1

一詩
據稱郝懿行學問淵博經術湛
深嘉慶年間海內推重所著春
秋比春秋說略爾雅義疏山海
經箋疏各書精博邃密足資攷
證所進之書即著畱覽欽此

山海經箋疏
十一卷圖贊
一卷
仁和 高崑


光緒十二年

六月下旬上

海還讀樓

校刊印行

奏摺

順天府府尹 臣游百川跪

奏爲代進前戶部主事解經之書恭摺仰祈

聖鑒事竊維爲學莫先於研經而著書尤貴乎析義

臣籍隸山東稔知同鄉前戶部主事郝懿行所

著春秋說略十二卷春秋比二卷爾雅義疏十

九卷山海經箋疏十八卷並附圖讚一卷訂譌

一卷積數十年之精力而成其書頗爲賅洽伏

念春秋有褒譏之義說經之門戶宜分爾雅爲

訓詁之宗名物之異同必辨郝懿行窮源竟委

曲引旁徵曾博極乎羣書求折衷於一是至如
 山海經一書劉歆駭其神奇郭璞稱其靈化又
 欲事刊疏繆辭取雅馴既富摛羅復精辨覈可
 謂殫心典籍無愧通方該主事係山東棲霞縣
 廩膳生乾隆丙午優貢戊申舉人嘉慶己未進
 士戶部江南司主事髫齡勵志皓首窮經迹其
 成書有裨實學今其孫現任順天府東路同知
 郝聯薇收存原稿校繕成編臣謹代進呈以備
 採納伏察康熙年間胡渭進禹貢錐指乾隆年間顧
 棟高進春秋大事表均蒙

聖祖仁皇帝

高宗純皇帝錫以嘉予摻入

四庫今郝懿行所著等編儻蒙

皇上典學之餘

俯賜乙覽則儒生稽古之榮當與胡渭顧棟高並傳
 於藝苑矣謹將裝成書三函計十六本恭摺隨
 同上進伏乞

皇太后

皇上聖鑒謹

奏

校棊山海經箋疏序

大章豎亥步四極紀道里當時必有專書而今不傳傳者十洲
記神異經之傳則病於誣其不誣者穆天子傳最近若鄒衍九
州之外有大九州以今緯度推之何莫不然然說在要渺間古
籍之最遠而詳者莫山海經若矣夫人皇九首兩戒八紘奇言
瑰詞於世充棟雜以艸木鳥獸殊名異形博識之士至累世不
能窮其源畢生不足究其變故漢魏以來箋注家欲暢厥敷佐
至取中國之書注之不足則增以金石文字又不足則益以諸
子百家又不足則證以殊方異域佛經道藏者流一字關涉鈔
撮弗遺宜得大凡然扶輿啟闢間見益恢昔無而今則有之安

知今所未見者非卽昔人日用常觀之品乎夏后鑿一龍一馴
擾物耳而今爲神化不測之事庖犧牛首女媧蛇身著在典籍
詎盡誕詞而豈可觀乎閒嘗以謂古者人與神近後世人神道
殊重黎絕地天通已來僅僅畱此一經爲不食之碩果試取莊
騷徵引於是編外者求通其說而後恍然於四五千年來麻時
久而書亾麻時又久而羣書愈亾獨遺此人不經見之說與布
帛菽粟杗存譬如泰西光電氣化之書舉羣不知而傲其儕則
必震駭眩矚以爲絕無理亦猶是耳而究不得謂爲必無矣郝
注行於嘉慶閒歲久漶漫李君澹平出善本重彙行世意甚盛
也然鄙則以謂古書之不足妄疑視之雖奇案之仍軌於正天

下氣化變遷之妙何所不至吾人恃耳食之近泥古者失之拘
疑古者亦未嘗不失之放有志之士虛心以觀古今之變平心
以察庶彙之繁焉斯爲善讀古書者已光緒十三年孟春月遵
義宦懋庸

校刊山海經箋疏序

吾友李君澹平以所刊山海經箋疏告葢攜本眎余屬弁數言
余瞞且謝則誣諉至再且曰請但述我校刻是編之意足矣辱
承知愛不敢復以不文辭乃爲泚筆書之曰凡人足跡之所未
到耳目之所未經則闕疑而不敢信伊古輿地家言多詳域內
而略域外故皆右禹貢而左山海經甚者目爲荒誕等諸齊諧
郢說余以爲是昔人之固陋非山海經之荒誕也今 國家懷
柔遠人通道重譯窮髮赤裸焦齒梟瞞之族相與梯山航海不
遠千萬里而至而輶車四發復仿周官大行人之職分赴諸國
足跡所到耳目所經援古證今往往吻合不止如曼倩之辨異

鳥劉向之識石室人而已然則山海一經不誠宜與禹貢並行
哉惟攷是編初著錄於漢代繼注讚於景純自時厥後讀家稀
絕途徑榛蕪我朝稽古右文吳氏畢氏先後有廣注校本之
作嘉慶閒棲霞郝氏箋疏成得儀徵相國審定棗行然後斐然
粲然讀者益收賞奇析疑之助惜其原版已不可得李君憾焉
爰取篋藏初印本精梓而詳校之將以餉遺同志余維君劬學
嗜古曩刊書數種類足備鄴架珍函今是編之刻亦豈徒作郝
氏功臣行見閉戶搜奇之士皇華秉節之流莫不囊隋珠而筥
荆璧若是君之用意固深且遠也余方以筆墨罄累枯坐斗室
檢覽一過如身乘博望之槎徧攬十洲三島草木鳥獸之狀又

如身與塗山之會周旋於貫胸交頸三首長臂之閒爽目怡心
爲之稱快不置而因余之快又以知讀是編者之同快無疑已
是爲序

光緒第一丙戌五月下浣海上蔡爾康

重刻山海經箋疏後序

棲霞郝蘭皋先生箋疏山海經十八卷并附圖讚一卷訂譌一卷已於嘉慶閒彙行越七十餘年無錫李君澹平重彙於上海既成以示標命爲後敘以標於此書曾經勘讀者也迺作敘曰夫漢魏以降注疏迭興自宋迄明詁訓漸失主義理者責破碎夫文字尙剽取者笑攷訂之紛離雖澧自謂得三代之遺文自謂學周秦以上然衡以鉤稽求諸指例恆無當焉先生以東海之名儒值

聖清之盛治拾遺補蕝麻千百劫而不確博采旁證集十八人之所益有李崇賢綜緝之備無酈善長怪誕之言卷福不多攷

證無失索羣書之異字猶仍舊文求古本之分篇不存成見正
字俗字惟塙守乎許書轉聲近聲則有通乎蒼雅洵足爲禹書
之附翼郭氏之諍爻者矣綜其大綱厥善有六尋繹微旨可得
言焉夫顏成漢注未正東方之名唐引說文猶雜呂忱之語繫
古來之完帙尙笑誤於後生先生則采周秦之遺書語知統要
寶唐人之類集條析支離何氏解詁但求墨守鄭君箋注不改
經文其善者一也拾遺聞於東觀印信四羊笑寫本於江南歌
傳六虎陋尙書之分典歎尉律之云亾先生則正寫槧之紛紜
不淆銀鑰辨形聲之通段詳攷金根所以例陸德明之釋文兼
存兩本爲顏少監之匡謬維正異文其善者二也水經補注以

經傳之久淆建武省郡亦章懷之未解書策落次誰證綿褫圖
畫亾亾孰詳絡脈先生則攷其山里旣積算於經由條其河渠
定發源於崑渤郭記室惟知畏獸遜其精詳王伯厚攷證藝文
同茲研覈其善者三也漢魏遺書尙廣鈔於類典倉頡訓故竟
有藉於沙門自來文字之械亾半待後人之輯佚先生則仿神
仙之別藏猶識遺文求歐李之官書尙存古本集狐千腋窺豹
一斑其善者四也歐氏之詩經本義專務新奇向家之莊子遺
篇僅題象注雖迹同於巧取亦多惑乎將來先生則博采通人
旣說辭之畢載顧召幽仄冀翼贊乎舊書所以叔重說文兼稱
師說康成經注多引羣言其善者五也趙明誠之金石錄藉易

安班孟堅之天文續從弱妹先生則一編脫稟亦助勘於金閨
三月疑團必解圍於新婦陋鷗波之小技傲唐韻於仙家其善
者六也由茲六善訂厥一編祕六奇以括囊集羣書而訂誤蓋
出入於莊列爾雅之閒補苴乎詁訓地輿之失所謂援据六藝
漢學非訛曲稟宏規家灑自守則是書也雖吳志伊之廣收博
采尙失謹嚴畢尙書之以古證今猶疑臆決者也今者

中祕畱藏

宸章褒美草元卷在不爲覆瓿之書通德人亾尙念鄭鄉之學
惟是籤分蠹軸半蝕羽陵寫定禮堂已成燼簡吾友李君證古
之學塙本召陵博通之才所師荀勗痛編韋之稀絕爰鏤版以

方滋繼余家勤有之堂甄綜善本祖南宋書棚之學采拾遺文
夫豈同好妄下其雌黃致譏顏氏局祕藏於宛委靳付人閒也
哉標謬承斟讀用述源流熹重譯於四夷證塙聞乎古訓求祕
函於百宋思校正夫今文自恨小文有慙理董先生維學盍正
牴牾此又可補乾嘉諸老之未有之聞校勘諸家之未竟之志
也爰摭體要以俟將來光緒十三年丁亥正月元和江標

刻山海經箋疏序

左傳稱禹鑄鼎象物使民知神姦禹鼎不可見今山海經或其遺象歟漢書藝文志列山海經于形法家後漢書王景傳明帝賜景山海經河渠書以治河然則是經爲山川輿地有功世道之古書非語怪也且與此經相出入者則有如逸周書王會楚辭天問莊列爾雅神農本草諸書司馬子長于山經怪物不敢言之史家立法之嚴固宜耳然上古地天尙通人神相雜山澤未烈非此書未由知已郭景純注于訓詁地理未甚精徹然晉人之言已爲近古吳氏廣注徵引雖博而失之蕪雜畢氏校本于山川考校甚精而訂正文字尙多疏略今郝氏究心是經加

以箋疏精而不鑿博而不濫粲然畢著斐然成章余覽而嘉之
為之彙版以傳郝氏名懿行字蘭泉山東棲霞人戶部主事余
己未總裁會試從經義中識拔實學士也家貧行修為學益力
所著尙有爾雅疏諸書蘭泉妻王安人字瑞玉亦治經史與蘭
泉共著書于車鹿春廡之間所著有詩經小記列女傳注諸書
于此經疏並多校正之力亦可尙異之也

嘉慶十四年夏四月揚州阮元序

山海經箋疏審定校勘爵里姓氏

儀徵阮雲臺侍郎 元

陽湖孫伯淵觀察 星衍

武進臧西成文學 庸

歸安姚秋農中允 文田

高郵王曼卿學士 引之

全椒吳山尊學士 藻

歙縣鮑覺生學士 桂星

嘉應宋芷灣編修 湘

閩縣陳梅修編修 壽祺

江西新城涂淪莊侍御 以轉

商城程鶴樵侍御 國仁

南海張棠村員外 業南

龍南徐香珏主事 名紱

桐城馬元伯主事 瑞辰

曲阜孔阜村主事 繼埃

烏程嚴鍊橋孝廉 可均

儀徵阮小雲蔭生 常生

棲霞牟默人明經 廷相

山海經箋疏敘

山海經古本三十二篇劉子駿校定為一十八篇即郭景純所傳是也今攷南山經三篇西山經四篇北山經三篇東山經四篇中山經十二篇并海外經四篇海內經四篇除大荒經已下不數已得三十四篇則與古經三十二篇之目不符也隋書經籍志山海經二十三卷舊唐書十八卷又圖譜二卷音二卷並郭璞撰此則十八卷又加四卷才二十二卷復與經籍志二十三卷之目不符也漢書藝文志山海經十三篇在形法家不言有十八篇所謂十八篇者南山經至中山經本二十六篇合為五臧山經五篇加海外經已下八篇及大荒經已下五篇為十

八篇也所謂十三篇者去荒經已下五篇正得十三篇也古本此五篇皆在外與經別行爲釋經之外篇及郭作傳據劉氏定本復爲十八篇卽又與藝文志十三篇之目不符也酈善長注水經云山海經蕪緼歲久編葺稀絕書策落次難以緝綴後人假合多差遠意然則古經殘簡非復完篇殆自昔而然矣藝文志不言此經誰作劉子駿表云出於唐虞之際以爲禹別九州任土作貢而益等類物善惡著山海經王仲任論衡趙長君吳越春秋亦稱禹益所作顏氏家訓書證篇云山海經禹益所記而有長沙零陵桂陽諸暨由後人所孱非本文也今攷海外南經之篇而有說文王葬所海外西經之篇而有說夏后啟事夫

經稱夏后明非禹書篇有文王又疑周簡是亦後人所孱也至於郡縣之名起自周代周書作維篇云爲方千里分以百縣縣有四郡春秋哀公二年左傳云克敵者上大夫受縣下大夫受郡杜元凱注云縣百里郡五十里今攷南次二經云縣多土功縣多放土又云郡縣大水縣有大繇是又後人所孱也大戴禮五帝德篇云使禹敷土主名山川爾雅亦云從釋地已下至九河皆禹所名也觀禹貢一書足覘梗槩因知五臧山經五篇主於紀道里說山川眞爲禹書無疑矣而中次三經說青要之山云南望擘渚禹父之所化中次十二經說天下名山首引禹曰一則稱禹父再則述禹言亦知此語必皆後人所孱矣然以此

類致疑本經則非也何以明之周官大司徒以天下土地之圖周知九州之地域廣輪之數士訓掌道地圖道地隱夏官職方亦掌天下地圖山師川師掌山林川澤致其珍異遂師辨其正陵墳衍遂陞之名物秋官復有冥氏庶氏宄氏翟氏柞氏薙氏之屬掌攻天鳥猛獸蟲豸草木之怪蠶左傳稱禹鑄鼎象物而爲之備使民知神姦民入山林川澤禁禦不若螭魅罔兩莫能逢旃周官左氏所述卽與此經義合禹作司空灑沈澹灾燒不暇攢濡不給扞身執纍垂以爲民先爰有禹貢復著此經尋山脈川周覽無垠中述怪變俾民不眊美哉禹功明德遠矣自非神聖孰能修之而後之讀者類以夷堅所志方諸齊諧不亦悲

乎古之爲書有圖有說周官地圖各有掌故是其證已後漢書王景傳云賜景山海經河渠書禹貢圖是漢世禹貢尚有圖也郭注此經而云圖亦作牛形又云在畏獸畫中陶徵士讀是經詩亦云流觀山海圖是晉代此經尚有圖也中興書目云山海經圖十卷本梁張僧繇畫咸平二年校理舒雅重繪爲十卷每卷中先類所畫名凡二百四十七種是其圖畫已異郭陶所見今所見圖復與繇雅有異良不足據然郭所見圖卽已非古古圖當有山川道里今攷郭所標出但有畏獸仙人而於山川脈絡卽不能案圖會意是知郭亦未見古圖也今禹貢及山海圖遂絕跡不復可得禹貢雖無圖其書說要爲有師法而此經師

訓莫傳遂將湮泯郭作傳後讀家稀絕途徑榛蕪迄於今日脫亂淆譌益復難讀又郭注南山經兩引璨曰其注南荒經昆吾之師又引音義云云是必郭已前音訓注解人惜其姓字爵里與時代俱湮良可於邑今世名家則有吳氏畢氏吳徵引極博汎濫於羣書畢山水方滋取證於耳目二書於此經厥功偉矣至於辨析異同葉正譌謬蓋猶未暇以詳今之所述并採二家所長作為箋疏箋以補注疏以證經卷如其舊別為訂譌一卷附於篇末計創通大義百餘事是正譌文三百餘事凡所指擿雖頗有依據仍用舊文因而無改蓋放鄭君康成注經不敢改字之例云嘉慶九年甲子二月廿八日棲霞郝懿行撰

山海經敘錄

西漢劉秀上山海經表曰侍中奉車都尉光祿大夫臣秀領校祕書言校祕書太常屬臣望所校山海經凡三十二篇全定為一十八篇已定山海經者出於唐虞之際昔洪水洋溢衍中國民人失據斂隘於丘陵巢於樹木鯀既無功而帝堯使禹繼之禹乘四載隨山栞木定高山大川益與伯翳主驅禽獸命山川類草木別水土四嶽佐之以周四方逮人跡之所希至及舟輿之所罕到內別五方之山外分八方之海紀其珍寶奇物異方之所生水土草木禽獸昆蟲麟鳳之所止禎祥之所隱及四海之外絕域之國殊類之人禹別九州任土作貢而益等類物

善惡著山海經皆聖賢之遺事古文之著明者也其事質明有信孝武皇帝時嘗有獻異鳥者食之百物所不肖食東方朔見之言其鳥名又言其所當食如朔言問朔何以知之卽山海經所出也孝宣帝時擊磻石於上郡陷得石室其中有反縛盜械人時臣秀父向爲諫議大夫言此貳負之臣也詔問何以知之亦以山海經對其文曰貳負殺竅窳帝乃梏之疏屬之山桎其右足反縛兩手上大驚朝士由是多奇山海經者文學大儒皆讀學以爲奇可以考禎祥變怪之物見遠國異人之謠俗故易曰言天下之至賾而不可亂也博物之君子其可不惑焉臣秀昧死謹上

東晉記室參軍郭璞注山海經敘曰世之覽山海經者皆以其闕誕迂誇多奇怪俶儻之言莫不疑焉嘗試論之曰莊生有云人之所知莫若其所不知吾於山海經見之矣夫以宇宙之寥廓羣生之紛紜陰陽之煦蒸萬殊之區分精氣渾淆自相瀆薄遊魂靈怪觸象而構流形於山川麗狀於木石者惡可勝言乎然則總其所以菲鼓之於一響成其所以變混之於一象世之所謂異未知其所以異世之所謂不異未知其所以不異何者物不自異待我而後異異果在我非物異也故胡人見布而疑贗越人見罽而駭毳夫翫所習見而奇所希聞此人情之常蔽也今略舉可以明之者陽火出於冰水陰鼠生於炎山而俗之

論者莫之或怪及談山海經所載而成怪之是不怪所可怪而怪所不可怪也不怪所可怪則幾於無怪矣怪所不可怪則未始有可怪也夫能然所不可不可所不可然則理無不然矣案汲郡竹書及穆天子傳穆王西征見西王母執璧帛之好獻錦組之屬穆王享王母於瑤池之上賦詩往來辭義可觀遂襲昆侖之正遊軒轅之宮眺鍾山之嶺玩帝者之寶勒石王母之山紀跡乎圃之上乃取其嘉木豔草奇鳥怪獸玉石珍瑰之器金膏燭銀之寶歸而殖養之於中國穆王駕八駿之乘右服盜驪左驂騄耳造父爲御犇戎爲右萬里長騫以周歷四荒名山大川靡不登濟東升大人之堂西燕王母之廬南轅龍鼉之梁北

躡積羽之衢窮歡極娛然後旋歸案史記說穆王得盜驪騄耳驪騄之驥使造父御之以西巡狩見西王母樂而忘歸亦與竹書同左傳曰穆王欲肆其心使天下皆有車轍馬跡焉竹書所載則是其事也而譙周之徒足爲通識瑰儒而雅不平此驗之史考以著其妄司馬遷敘大宛傳亦云自張騫使大夏之後窮河源惡覩所謂昆侖者乎至禹本紀山海經所有怪物余不敢言也不亦悲乎若竹書不潛出於千載以作徵於今日者則山海之言其幾乎廢矣若乃東方生曉畢方之名劉子政辨盜械之尸王頎訪兩面之客海民獲長臂之衣精驗潛效絕代懸符於戲羣惑者其可以少寤乎是故聖皇原化以極變象物以應

怪鑿無滯蹟曲盡幽情神焉度哉神焉度哉蓋此書跨世七代
歷載三千雖暫顯於漢而尋亦寢廢其山川名號所在多有舛
謬與今不同師訓莫傳遂將湮泯道之所存俗之所喪悲夫余
有懼焉故爲之創傳疏其壅閼闢其第蕪領其予致標其洞涉
庶幾合逸文不墜於世奇言不絕於今夏后之跡靡棄於將來
八荒之事有聞於後裔不亦可乎夫翳蒼之翔叵以論垂天之
凌蹶涔之遊無以知絳虬之騰鈞天之庭豈伶人之所躡無航
之津豈蒼兕之所涉非天下之至通難與言山海之義矣嗚呼
達觀博物之客其鑒之哉

山海經目錄總十八卷

本三萬九百十九字注二萬三百五十字總五萬一千二百六十九字 懿行

案此玉海所校也今校經三萬八百二十五字注二萬三千八百三十三字總五萬一千二百八十八字

南山經第一

本三千五百四十七字注二千一百七十七字懿行案此已下明藏經本所校也今校經一

千八百六十一字注一千二百四十六字

西山經第二

本五千六百七十二字注三千二百二十二字今校經四千六百四十四字注三千七百二十

六字

北山經第三

本五千七百四十六字注二千三百八十二字今校經四千二百四十一字注一千六百

三十九字

東山經第四

本二千四十字注三百七十五字今校經二千一百三十三字注四百五十五字

中山經第五

本四千七百一十八字注三千四百八十五字今校經八千四百一十六字注三千五百

八十二字

右五臧山經五篇經二萬一千二百六十五字注
一萬六百六十一字總三萬一千九百二十六字

海外南經第六 本五百一十一字注六百二十二字今
校經五百七十五字注六百八十五字

海外西經第七 本五百三十七字注四百五十二字今
校經五百五十九字注四百五十八字

海外北經第八 本五百八十四字注四百九十三字
今校經六百一十一字注五百二十四字

海外東經第九 本四百四十二字注五百九十五字今
校經四百五十七字注五百九十六字

海內南經第十 本三百六十四字注七百九十九字今
校經三百七十七字注六百五十六字

海內西經第十一 本四百三十九字注六百九十五字
今校經五百一十四字注七百四十四字

海內北經第十二 本五百九十四字注四百九十五字
今校經五百一十四字注五百九十二字

海內東經第十三 本六百二十四字注一千四百九十五
字今校經六百三十五字注一千七十七

字二

右海外海內經八篇經四千二百二十八字注
五千二百八十四字總九千五百一十二字

大荒東經第十四 本八百六十四字注八百一十三字今
校經八百五十八字注九百二十四字

大荒南經第十五 本九百七十二字注五百九十八字今
校經九百七十七字注六百一十七字

大荒西經第十六 本一千二百八十二字注一千二百三
字今校經一千一百一十八字注一千

二百八十五字

大荒北經第十七 本一千五百六十六字注七百六十七字
今校經一千七十一字注八百四十四字

海內經第十八 本一千一百一十一字注九百六十七字此
海內經及大荒經本皆進在外今校經一

千一百四十一字
注九百七十五字

右大荒經海內經五篇經五千三百三十二字
注四千四百三十八字總九千七百七十字

福山 王照圓婉仝 覆校

或曰葉有辨曰楮無曰構非也見陸機
詩疏文選注頭隨寺碑引此經無理字
光照地亦此類也見離騷經 懿行案若木見離
騷經若木華赤見大荒北經其華照地見淮南子
其名曰迷穀 佩之不迷 懿行案文選注頭
有獸焉其狀如禺而白耳 禺似彌
赤目長尾今江南山中多有說者不
作牛形或作猴皆失之也禺字音遇
禺屬又云禺猴屬獸之愚者也郭
注凡言圖者皆謂此經圖象然也
伏行人走 九百八卷引此經
讚曰猩猩似狐走立行伏 其名曰
徃徃食之善走 如徃伏行交
疑狐當為禺聲之譌也 懿行案
足亦此類也見京房易 麗磨之水出焉
生當為徃徃說見海內南經 而西流
注于海其中多有沛 未佩之無痲疾
痲蟲病也 懿行案說文
列仙傳云河間王病痲下蛇十餘頭
史記倉公傳云虵痲正
義引龍魚河圖云犬狗魚鳥不孰食
之成痲痛皆與郭義近
又東三百里 禹刻石誌其丈尺里數
則里地之數蓋始於禹大

戴禮主言篇云三百步而曰堂 一作常
里是古里短於今里也 懿行案文選注
山 懿行案初學記引此經作堂 多
夜之山多水玉疑夜字譌 赤可食音
連當為速字之譌爾 多白猿 今猿似
雅云棧棧其郭注同 多白猿 有黑有
俗字也說文云暖善援禺屬文選西都
賦注後漢書班固傳注
引此注竝云臂長便捷無脚字色黑無
黃字 懿行案廣雅云赤松子服水玉
卷引郭氏讚云白猿肆巧由基撫弓應
眇而號神有先中數如循環其妙無窮
水玉磊砢赤松子所服見列仙傳 懿
石英張揖注上林賦云水玉水精也列
以教神農 多黃金 懿行案說文云金
竝郭所本 多黃金 色金也黃為之長
又東三百八十里曰猿翼之山 懿行案
中多怪獸水多怪魚 凡言怪者皆謂
得怪獸者 多白玉 懿行案玉藻云天
多列於庭 多白玉 懿行案廣志曰白
山每經第一 南山經 二 還讀樓校刊

多螻虫

螻虫色如綬文鼻上有鍼大者百餘斤一名反鼻虫古虺字 懿行案螻虺見爾雅及注色如綬文見北山經

又東三百七十里曰柎陽之山

音紐亦當為音細 其陽多赤金也 其陰多白金 柎思計切疑柎字形相近注

陰 懿行案說文云銅赤金也 銀白金也 爾雅云白金謂之銀 是皆郭注所本然案之此經理有未通西山經云輸次之山其

銅非一物矣又經內銀與白金疊出分見如西山經皋塗之山 多銀黃金槐江之山多黃金銀大時之山數歷之山並云多銀

又北山經少陽之山多赤銀又西山經涇谷之山多白金中山 經役山多白金綜諸經之文白金與銀為二物審矣說文云鎔

白金也爾雅云金美者謂之鏐郭注云鏐即紫磨金寇宗奭本 草衍義云顆塊金其色淡赤然則此經赤

金即紫磨金白金即鎔矣郭氏並誤注 有獸焉其狀如馬而

白首其文如虎而赤尾其音如謠 如人歌聲 懿行案 其名曰

鹿蜀佩之宜子孫

佩謂帶其皮毛 懿行案太平御覽九百十 三卷引此經圖讚云鹿蜀之獸馬質虎文攘

首吟鳴矯矯騰羣佩 怪水出焉而東流注于憲翼之水其中多 其皮毛子孫如雲

平龜其狀如龜而鳥首虺尾 虺尾 其名曰旋龜其音如判木 破

木 聲 佩之不聾可以為底 底躡也為猶治也外傳曰疾不可為一 作底猶病愈也 懿行案底同胝音竹

施切文選難蜀父老注引郭氏三蒼解詁云胝躡也一作底 者爾雅釋詁云底病也為底則治病使愈故云猶病愈矣

又東三百里柎山 柎音帶 懿行案柎上疑 多水無草木有魚

焉其狀如牛 懿行案郭氏江賦云潛鵠魚牛李善注引此經云 魚牛其狀如牛今本魚下無牛字又禹禹即鱗鱗

徐廣注史記謂之魚 陵居蛇尾有翼其羽在鮒下 亦作脅 行案說文云

牛非此見東山經 借字又肱有脅音本聲同之字故肱亦作脅 其音如雷牛 莊

日執犂之狗謂此牛也穆天子傳曰天子之狗執虎豹 懿行 案經作雷牛郭引莊子執犂之狗謂此牛也是雷牛當為犂牛

東山經首說鱸鱖之魚其狀如犁牛郭云牛似虎文者然則雷
牛當為犁牛審矣今本莊子天地篇作執狸之狗釋文云一云
執雷之狗郭又引作執犁之狗是莊其名曰鮭音六冬死而夏生
此亦蟄類也謂之死者言其蟄無所知如死耳懿行案太平
御覽九百三十九卷引此經圖讚云魚號曰鮭處不在水厥狀
如牛鳥翼蛇尾懿行案說文食之無腫疾云腫癰也

又東四百里曰宜爰之山直音多水無草木不可以上言崇有

獸焉其狀如狸而有髦其名曰類類或作沛髦或作髮自為牝牡食者不妒莊子亦

蓋即郭所見本也師疑沛字之譌懿行案列子天瑞篇云直
爰之獸自孕而生曰類陳藏器本草拾遺云靈貓生南海山谷
狀如狸自為牝牡又引異物志云靈狸一體自為陰陽據此則
類為靈狸無疑也類狸聲亦相轉今魚皮夷地當吉林蒙古之
羅邨以嘉慶八年冬緣事至京師譯官色崇額言其地有獸多
毛形頗類狗體具陰陽自為配耦所說形狀亦即是物但譯言

不了不得其名耳郭注類豬
即豪彘也見西山經竹山

又東三百里曰基山其陽多玉其陰多怪木懿行案太平御覽

怪木上有有獸焉其狀如羊九尾四耳其目在背其名曰獬多

博施二字施一作施懿行案施一作施之施當為訛佩之不

字之譌獬訛玉篇廣韻作獬疑皆後人所作字也佩之不

畏字注云城郭市里高懸羊皮以驚牛馬曰殺本草經云殺羊

角主辟惡鬼虎狼止驚悸竝與此經合太平御覽九百十三卷

引此經圖讚云獬訛似羊眼乃在背視之則奇推之無怪欲不

恐懼厥有鳥焉其狀如雞而三首六目六足三翼其名曰鷩鷩

鷩鷩急姓敞字二音懿行案鷩鷩字之譌注敞亦敞字之

鷩鷩也玉篇作鷩鷩廣雅釋地本此文作鷩鷩可證然郭云鷩鷩

急性亦譌也方言云悠惡也郭注云悠怵急性也悠怵鷩鷩食

字異音同然則此注當云讀如悠怵急性今本疑有脫誤

之無臥使人少眠

又東三百里曰青丘之山

亦有青丘國在海外水經云即上林賦云秋田於青丘

馬相如傳正義引郭注云青丘山名上有田亦有國出九尾狐在海上又引服虔云青丘國在海東三百里竝見海外東經非此也郭引水

經今無攷其陽多玉其陰多青護

初學記五卷引此經正作曠文選注楮白馬賦引此注亦作曠有獸焉其狀如狐而九尾

其音如嬰兒

太平則出而為瑞此經云能食人則非瑞應獸也且此但言狀如狐非即真狐郭云即九尾狐似誤食者不蠱

肉令人不逢妖邪之氣或曰蠱毒所生也梟桀死之鬼亦為蠱郭引或曰蠱毒者秋官庶氏掌除毒蠱又南方造蠱毒有蛇蠱金蠶蠱也經云食此獸者不蠱蓋亦秦人以狗禦蠱之義

見史記有鳥焉其狀如鳩

秦本紀其音若呵

曰灌灌

味篇云肉之美者灌灌之炙高誘注云灌灌鳥名其形

未聞獲一作獲今案獲與灌獲與獲俱字形相近即此鳥明矣佩之不惑

英水出焉

翼之澤其中多赤鱗

其音如鴛鴦食之不疥

又東三百五十里曰箕尾之山

其尾跋于東海

多沙石

而南流注于清

凡離山之首自招搖之山以至箕尾之山凡十山二千九百五

十里

其神狀

山海經第一

南山經

五

皆鳥身懿行案北堂書鈔一百三十三卷引此經作人身而龍首其祠之禮毛言擇牲取其毛

色也周官曰陽祀用騂牲之毛懿行案離騷云巫咸將夕降

用稌米精祀神之米名先呂反今江東音所一音壻稌稌也

兮懷椒糈而要之故知精祀神之米名也或音所音壻一稌

聲轉其字或作疏亦字隨音變也稌稻見爾雅疑此注衍一稌

字一璧稻米白菅懿行案太平御覽七百為菅茅屬也音閒

云白華野菅廣雅云菅茅也席者藉以依神淮南說山訓云巫

之用精藉高誘注云精米所以享神藉菅茅是享神之禮用菅

茅為席也

南次二經之首曰柜山音矩西臨流黃懿行案即流黃辛氏國也見海內經北望諸

岷東望長右皆山名懿行案諸岷長右說見下英水出焉西南流注于赤水其

中多白玉尸子曰水方折者有玉員折者有珠多丹粟細丹沙如粟也懿行案周書王會篇云卜人以丹

沙張衡南都賦有獸焉其狀如豚懿行案畢氏本豚作反譌有距懿行案說文云距雞

也其音如狗吠其名曰狸力懿行案郭注有一作狸刀見則其

縣多土功有鳥焉其狀如鴟懿行案鴟玉篇作鴟而人手其音曰

行案鴟有三種具見其音如痺未詳懿行案爾雅云其音曰

兩雅手廣韻作首非其音如痺鶉之雌者名痺吳氏云其音曰

鶉音株懿行案陶潛讀山海經詩云鶉鶉見城邑其名自號

也見則其縣多放土放放逐或作效也

東南四百五十里曰長右之山懿行案廣韻引此無草木多水

有獸焉其狀如禺而四耳其名長右懿行案廣韻引此經作長

舌其音如吟如人呻吟聲見則郡縣大水懿行案郡縣之制起於周

有其文畢氏引淮南紀論訓云夏桀殷紂之盛人跡所至

舟車所通莫不為郡縣以此證郡縣之名起於夏殷也

南山經

六

又東三百四十里曰堯光之山其陽多玉其陰多金懿行案太平御覽八

百十三卷引此經作有獸焉其狀如人而彘鬣穴居而冬蟄其

名曰猾褊滑懷兩音懿行案御覽九百其音如斲木如人斫

見則縣有大繇謂作役也或曰其縣是亂懿

又東三百五十里曰羽山今東海祝其縣西南有羽山即繇所

行案地理志云東海郡祝其禹貢羽山其下多水其上多雨無

草木多蝮虫為蝮即蝮虫非也吳氏以蝮為虺字之誤虺即虺

字亦

又東三百七十里曰瞿父之山音劬 懿行案玉篇云岐音父

山以父名者非一既疑未敢定又玉篇廣韻偏無草木多金玉

有之字多後人所加不盡可也餘多放此

又東四百里曰句餘之山今在會稽餘姚縣南句章縣北故此

懿行案山在今浙江歸安縣東劉昭注郡國志會稽郡餘姚山

章引此經及郭注與今本同晉書地理志亦云餘姚有句餘山

在南張氏地理志者此及西山經鳥鼠同無草木多金玉

穴之山注並引之張氏張晏也見水經注無草木多金玉

又東五百里曰浮玉之山懿行案水經泗水注引此經云又

餘東五百里便是句餘縣之東山乃應入海句餘今在餘姚南

道山西北何由北望具區也以爲郭於地理甚味矣言洞庭南

口有羅浮山高三千六百丈會稽山宜直湖南是酈氏以羅浮

山爲此經浮玉山也藝文類聚七卷引謝靈運羅浮山賦曰得

洞經所載羅浮山事云茅山是洞庭口南通羅浮正與水經注

合茅山即會稽山也類聚又引羅浮山記曰羅浮者蓋總稱焉

羅羅山也浮浮山也二山合體謂北望具區具區今吳縣西南

之羅浮在增城博羅二縣之境北望具區太湖也尚書謂之

震澤也懿行案具區即震澤揚州藪也其太湖乃五湖之總名

揚州浸也載在職方甚明郭氏此注及爾雅十藪注並以其區

岷郭云山名此云東望諸岷郭云水名又西山經云北望諸岷
 之山又云北望諸岷郭云山名西山經又云西流注于諸岷之
 水郭云水出諸岷山也然則諸岷蓋非一山其水即非一水此經諸岷
 水出諸岷山也然則諸岷蓋非一山其水即非一水此經諸岷
 蓋在江南其西北二經所說皆與此異者也太平寰宇有獸焉
 記云烏程縣岷山在縣東北九里蓋此經所謂諸岷矣
 其狀如虎而牛尾其音如吠犬其名曰菟是食人若水出于其
 陰北流注于具區懿行案水經注云山陰西四十里有二谿東
谿廣一文九尺冬煖夏冷西谿廣三丈五尺
 冬冷夏煖二谿北出行三里至徐邨合成一谿廣五丈餘而溫
 涼又雜蓋山海經所謂若水也北逕羅浮山而下注於太湖故
 言出其陰入於具區也案太平寰宇記云若水之異名
 谿在烏程縣南五十步雪水亦若水之異名
 而長頭大者尺餘太湖中今饒之一名刀魚音祚啓反
 案爾雅云鯨鱖刀郭注云今之鯨魚也亦呼為魴魚今案海中
 亦有刀魚登萊間人呼林刀魚蓋林即鯨聲之轉矣李善注江
 賦引此經郭注與今本同太平御覽九百三十七卷引郭注長
 頭作長鬚又九百三十九卷引魏武四時食制曰望魚側如
 刀可以刈草出豫章明都澤蓋亦此類但望魚之名所未攷

又東五百里曰成山四方而三壇

形如人築壇相累也成亦重

為敦正郭注云成猶重也引周禮曰為壇三成正與此義相
 證故云成亦重耳言此之成山亦因重累如壇而得名也其
 上多金玉其下多青腹闕水出焉音涿 懿行案玉篇云闕式
旨切从豕不從豕藏經本亦

而南流注于一作流虡虡音呼勺或其中多黃金今永昌
郡水出

又東五百里曰會稽之山今在會稽郡山陰縣南上有禹冢及
井 懿行案地理志云會稽郡山陰

會稽山在南山上有禹冢禹井越絕書云禹到大越上茅山大會
 計更名茅山曰會稽水經注云會稽之山古防山也亦謂之為
 茅山又曰棟山越絕云棟猶鎮也藝文類聚八卷引郭氏讚云
 禹祖會稽爰朝羣臣不虔是討乃戮長人玉匱表夏石勒秦
 四方其上多金玉其下多硃石硃武夫石似玉今長沙臨湘出
之赤地白文色龍蔥不分明

出焉音滂沱而東流注于海

又東五百里曰區吳之山無草木多沙石鹿水出焉而南流注于滂水

又東五百里曰鹿吳之山上無草木多金石澤更之水出焉而南流注于滂水水有獸焉名曰蠱雕蠱或作纂其狀如雕而有角似

鷹而大尾長翅懿行案說其音如嬰兒之音是食人

東五百里曰漆吳之山無草木多博石可以為博碁石懿行

謂之碁古碁以木故字从木然中次七經云休與之案方言云簿謂之蔽或無玉處于

東海懿行案東海一本作海東望止山其光載出載入神光之所潛耀是惟日次

景之所次舍懿行案楊慎補注云經載日月所出入之山凡數十所蓋峯巒隱映壑谷層疊所見然矣非必日月出沒定在

是也

凡南次二經之首自柎山至于漆吳之山凡十七山七千二百

里懿行案今七千二百一十里其神狀皆龍身而鳥首其祠毛用一璧瘞糈

用稌稻穡也懿行案穡字疑衍或稌字之譌

南次三經之首曰天虞之山懿行案山當在交廣也藝文聚類八卷引顧微廣州記云南海始昌

縣西有夫盧山高入雲霄世傳云上有湖水至甲戌日輒聞山上有鼓角笳簫鳴響疑即斯山也天虞夫盧字形相近或傳寫

之其下多水不可以上

東五百里曰禱過之山其上多金玉其下多犀犀似水牛豬頭

三蹠大腹黑色三角一在頂上一在頤上一在鼻上在鼻上者

小而不墮食角也好噉棘口中常灑血沫懿行案犀見爾雅

郭注與此同兕亦似水牛青色一角重三千斤懿行案犀見爾雅唯墮作橿是案兕亦見爾雅郭注與此同此注三字衍多象

象獸之最大者長鼻大者牙長一丈性妒不畜淫子 懿行案
 說文云象長鼻牙南越大獸三年一乳初學記二十九卷引郭
 氏圖讚云象實魁梧體巨貌詭肉兼 有鳥焉其狀如鳩 鳩似鳥
 十牛目不踰豕望頭如尾動若北徙 近尾音駁箭之駁 懿行案爾
 雅云鵞頭鳩郭注與此略同 而白首三足 或作 人面其名曰
 瞿如 音劬 懿行案瞿玉篇廣韵竝作鸚玉篇云鸚鳥似白鵞
 或所見 其鳴自號也浪水出焉 音銀 懿行案水經云浪水出
 本異也 此經 而南流注于海 懿行案水經云浪水又東至南海番禺縣
 為釋 東南入於海注云浪水 其中有虎蛟 蛟似蛇四足龍屬 懿行
 又東逕懷化縣入於海 虎蛟鉤蛇本此水經注引裴淵廣州記云浪水有鰐魚博物志
 云東海蛟鰐魚生子子驚還入母腸尋復出與水經注合疑蛟
 鰐即虎蛟矣所以謂之虎者初學記三十卷引沈瑩臨海水土
 異物志云虎鰐長五尺黃黑斑耳目齒牙有似虎形唯無毛或
 變化成虎然則虎蛟之名蓋以此又任昉 述異記云虎魚老者為蛟疑別是一物也 其狀魚身而蛇尾其

音如鴛鴦食者不腫 懿行案說文云腫癰也 可以已痔 懿行案說文云痔後病也

又東五百里曰丹穴之山 懿行案爾雅云岷齊州以南戴日為丹穴丹穴之人智莊子讓王篇云越

王子搜逃乎丹 穴釋文引爾雅 其上多金玉丹水出焉而南流注于渤海 渤海

曲崎頭也 懿行案渤俗字也說文云郭海地一曰地之起者 曰郭史記封禪書作渤海漢書武帝紀作敦海揚雄傳作勃解

竝有鳥焉其狀如雞 懿行案史記司馬相如傳正義文選注顏 通之贈王太常詩藝文類聚九十九卷及

初學記五卷引此經雞竝作 五采而文名曰鳳皇首文曰德翼 鶴薛綜注東京賦引作鵠 懿行案海內經作翼文曰順 膺文曰仁腹文

文曰義背文曰禮 背文曰義廣雅與海內經同 膺文曰仁腹文

曰信 懿行案周書王會篇云西申以鳳 是鳥也飲食自然 懿行

學記引此經作 自歌自舞見則天下安寧 漢時鳳鳥數出高五 不飲不食誤 懿行案鷗鳳其雌皇見爾雅郭引廣雅龜背今本作鴻

文字與此有異廣雅云鳳雞頭燕頰蛇頸龜背魚尾雌曰皇雄 曰鳳 懿行案鷗鳳其雌皇見爾雅郭引廣雅龜背今本作鴻

身爾雅注與此注同唯五六尺作六尺許也說文云天老曰鳳之象也鴻前麤後蛇頸魚尾鸛頸鴛思龍文龜背燕領雞喙五色備舉出於東方君子之國翱翔四海之外過昆侖飲砥柱濯羽弱水莫宿風穴見則天下大安寧類聚引郭氏讚云鳳皇靈鳥實冠羽羣八象其體五德其文附翼來儀應我聖君

又東五百里曰發爽或作卷懿行案藝文類聚之山無草木

多水多白猿懿行案類聚引猿作猴汎水出焉而南流注于渤海

又東四百里至于旄山之尾其南有谷曰育遺或作隧懿行案遺隧古音相

近大雅桑柔篇云大風有隧此經之隧為凱風所出即風穴也說文云鳳皇莫宿風穴蓋即此多怪鳥廣雅曰鷦鷯居鷦鷯皆怪鳥之屬也懿行案今本廣雅作鷦鷯延居鷦鷯怪鳥屬也離鷦古通用延爰聲相近鷦與鷦鷯與鷦並字形之譌又廣雅上文已云鷦明鳳皇屬不應又為怪鳥疑郭氏誤記爾凱風自是出懿行案爾雅云南風曰凱風

又東四百里至于非山之首其上多金玉無水其下多蝮虫

又東五百里曰陽夾之山無草木多水

又東五百里曰灌湘之山一作灌湖射之山 上多木無草多怪鳥無獸

又東五百里曰雞山懿行案雞山在今雲南郡國志云永昌郡博南南界出金劉昭注引華陽國志云西

山高三十里越得蘭滄水有金沙洗取融為金今案博南西山疑即雞山蘭滄水即黑水矣又益州滇池有黑水祠劉昭注引華陽國志云其下多丹腹腹赤色者或曰腹美丹也

行案腹已見上文青正之山說文云丹巴越之赤石也腹善丹也引周書曰惟其鼓丹腹讀若雀黑水出焉而

南流注于海其中有鱒魚音團扇之團懿行案說文云鱒魚

亦作鱒其狀如鮒懿行案廣雅云鮒鱒也即而兔毛懿行案廣

魚非也今鮒魚鮒鱒同字見玉篇其音如豚見則天下大旱懿行案太平御覽九百三十九卷引鱒魚并鵬鳥圖讚云鵬鳥栖林鱒魚

處川俱為旱徵災延普天測之無象厥類惟

又東四百里曰令止之山無草木多火

懿行案初學記二十五卷引括地圖曰神正有

火穴光照千里神正令止聲相近楚詞大招篇亦云魂虐無南南有炎火千里抱朴子云南海蕭正有自生之火也其南

有谷焉曰中谷條風自是出

東北風為條風記曰條風至出輕繫督捕雷懿行案條風呂氏春

秋有始覽作滔風淮南墜形訓云東方曰條風高誘注云震氣所生劉昭注郡國志九真郡居風引交州記云山有風門常有

風郭引記曰者淮南天文訓云條風至則出輕繫去稽留今郭注譌督捕雷藏經本捕作逋是有鳥焉其狀如

鼻人面四目而有耳其名曰齔

音娛懿行案王篇廣韵竝作齔

其鳴自號也

見則天下大旱

又東三百七十里曰侖者之山

音論說之論一音倫

其上多金玉其下多

青腹有木焉其狀如穀而赤理其汗如漆

懿行案漆當為漆說文云木汁可以髹物

奈如水滴而下故此言汁矣經文汗當為汁字之譌東次四其

味如飴謂之飴餒謂之餒郭注云江東皆言餒食者不飢可以

釋勞懿行案高誘注淮南精神訓云勞憂也其名曰白蒼或作舉蘇舉蘇一名白蒼見廣雅音羔懿行

案廣雅云蘇白蒼也枉釋草篇此言木者雖名為木其實草

也正如竹之為屬亦草亦木矣藝文類聚引張協都蔗賦云皋

蘇妙而不逮何況沙棠與柳實皋蘇味如飴故以比甘蔗也云

可以釋勞者初學記引王朗與魏太子書云奉讀歡笑以藉飢

渴雖復萱草忘憂皋可以血玉血謂可用染玉作光彩懿行蘇釋勞無以加也案染玉之說未聞大戴禮少閒

又東五百八十里曰禺橐之山多怪獸多大蛇

又東五百八十里曰南禺之山其上多金玉其下多水有穴焉

水出懿行案出藏經本作春輒入夏乃出冬則閉佐水出焉而東南流注

于海有鳳皇鷓鴣亦鳳屬 懿行案莊子秋水篇云南方有鳥屬也李善注南都賦引此經與今本同又引郭注云鳳皇也疑誤

凡南次三經之首自天虞之山以至南禺之山凡一十四山六千五百三十里懿行案今才一十三山五千七百三十里其神皆龍身而人面其祠

皆一白狗所祈請禱也 懿行案畢氏云祈當為盞引說文云盞同義 精用稌

右南經之山志懿行案篇末此語蓋校書者所題故舊本皆亞於經大小凡四十山萬六千三百八十里懿行案經當云凡四十一山萬六千六百萬五千六百四十里

山海經第一

山海經第二

晉 郭璞傳

棲霞郝懿行箋疏

西山經

西山經華山之首曰錢來之山其上多松其下多洗石澡洗可

去垢圻 礧初雨反 懿行案有獸焉其狀如羊而馬尾名曰羴

礧當為類說文云礧垢瓦石 羊今大月氏國有大羊如驢而馬尾兩雅云羊六尺為羴謂此

咸渠炎二切廣韻巨淹切與鍼同音鍼又之林切俗字作針是

郭注之針蓋因傳寫隨俗失於校正也初學記二十九卷引此

注亦云鍼音針則自唐本已譌太平御覽九百二卷引郭義恭

廣志云大尾羊細毛薄皮尾上旁廣重且十斤出康居即與此

注相合初學記引郭氏圖讚云月氏之羊其類其脂 懿行案說

者可以已腊 治體皺腊音昔 懿行案說文云昔乾肉也籀文

腊作腊此借為皺腊之字今人以羊脂療皺有驗

西四十五里曰松果之山懿行案山在今陝西華陰縣東南二

首之山西六十里曰太華之山又注長楊賦

引此經作松梁之山西六十里曰太華山

水灌北流注于渭懿行案水經云河水又南至華陰潼關注云

謂之通谷水東北注於河案水經注言入河此經云

注渭者華陰潼關之間河渭所會水蓋受其通稱矣

有鳥焉其名曰鳴渠鳴音形弓之形懿行案爾雅云鷓鴣

石鳥一名雛渠郭注爾雅云雀屬也又注上林賦云庸渠似鳥

灰色而雞脚一名章渠然則雛渠與鳴渠形狀既異名稱又殊

說者多誤其狀如山雞黑身赤足可以已曝謂皮皴起也音巨

引今正之疑當為暴借為皴剝之字

又西六十里曰太華之山即西岳華陰山也今在宏農華陰縣

華陰地理志云京兆尹華陰太華山在縣南削成而四方

晉書地理志云宏農郡華陰華山在縣南今山形

小峭峻也懿行案郭蓋讀削為削今其高五千仞其廣十里

讀如字水經注云遠而望之又若華狀

仞八尺也上有明星玉女持玉漿得上服之即成仙道險僻不

通詩含神霧云懿行案明星玉女華山峯名也藝文類聚七

卷引郭氏讚云華岳靈峻削成四方爰鳥獸莫居有蛇焉名曰

肥蠶六足四翼見則天下大旱湯時此蛇見於陽山下復有肥

為遺劉昭注郡國志及藝文類聚九十六卷竝引此經作肥遺

又此篇下文有鳥復名肥遺郭云復有肥遺蛇者見北山經渾

夕之山彭毗之山

又西八十里曰小華之山即少華山懿行案水經注

荆杞其獸多柞牛今華陰山中多山牛山羊肉皆千斤牛即此

野牛山羊郭注云今華陰山有野牛山羊肉其陰多磬石

皆于斤與此注同是此注山牛當為野牛其陽多瑇瑁之玉

磬石也說文云磬樂石初學記十六引此經瑇瑁遠而望之負若也近而視之瑟若也一則理勝一則孚勝

西山經

還讀樓校刊

此經瑋琇古字所無或即瑋瑋之字當由聲轉若係理孚之文又為形變也古書多假借疑此二義似為近之鳥多赤

驚赤驚山雞之屬胃腹洞赤冠金皆黃頭綠尾中有赤毛彩鮮明音作蔽或作籠懿行案爾雅說雉十有四種中有驚雉

郭注與此同此注皆黃當為背黃字之譌說文又云駮驥驚也可以禦火其草有草荔草荔香草也蔽

戾兩音懿行案草荔說文作草荔離騷作薛荔竝古字通狀如鳥韭而生于石上亦緣木

而生鳥韭在屋者曰昔邪在牆者曰垣衣懿行案說文云草冬謬也麥門冬葉雖如韭不名鳥韭廣雅云昔邪鳥韭也本草

云鳥韭生山谷石上唐本草蘇恭注謂之石苔然則此物蓋與今石華相類蒼翠茸茸如華附石其味清香故離騷云貫薛荔

之落蕊王逸注云薛荔香草也緣木而生是薛荔即草荔郭注本王逸為說也鳥

食之已心痛懿行案本草陶注云垣衣主治心煩欬逆

又西八十里曰符禺之山懿行案水經云渭水又東過華陰縣北注有符禺之山太平御覽八百七

十卷引此經禹作愚九其陽多銅其陰多鐵其上有木焉名曰百二十八卷又引作遇

文莖其實如棗可以已龔懿行案藝文類聚引東晉發蒙記云甘棗令人不惑疑因此經下文相涉

而誤當云甘棗令人不龔孟詵食療本草云乾棗主耳聾是也又本草經云山茱萸一名蜀棗別錄云主耳聾其草多

條其狀如葵而赤華黃實如嬰兒舌食之使人不惑符禺之水

出焉懿行案水經注云渭水又東合沙溝水水即符禺之水也南出符禺之山北流入於渭而北流注于

渭其獸多蔥龔其狀如羊而赤鬣懿行案此即野羊之一其鳥種今夏羊亦有赤鬣者

多鴟音旻懿行案鴟當為鴟御覽引此經正作其狀如翠而

赤喙翠似燕而紺色也懿行案可以禦火畜之辟火災也

經禦竝作衛疑誤

又西六十里曰石脆之山懿行案脆當為脆水經云渭水又東過鄭縣北注有石脆之山藝文類聚

八十九卷兩引此經其木多椶枏椶樹高三丈許無枝條葉大而員枝生梢頭實皮相裹上

竝作脆山無石字西山經

行一皮者為一節可以為繩一名柎欄音馬駿之駿懿行案李善注西京賦引此注作井閭廣雅云柎欄樓也說文云樓柎欄也可作草草雨衣也玉篇云樓欄一名蒲葵類聚引廣志曰樓一名井閭葉似車輪乃在巔下有皮纏之附地起二旬一采轉復上生是其形狀也郭注枝生梢頭枝藏經本作岐二字通其草多條其狀如韭而白華黑實懿行案條草與上文同名食之已疥其陽多瑇瑁之玉其陰異狀又韭亦曰華黑實也

多銅灌水出焉而北流注于禺水懿行案水經注云小赤水即之山北逕簫加谷於孤柏

其中有流赭赭赤土也懿行案赭見原西東北流與禺水合

以塗牛馬無病今人亦以朱塗牛角云以辟惡馬或作角

鬼邪氣然則赭辟邪惡不獨施之牛馬矣

又西七十里曰英山懿行案水經云渭水又東過鄭縣北注有英山

其上多柎榘榘似細葉一名土榘音紐榘木中車材音姜其陰多鐵雅云柎榘郭注與此同說文云榘枋也枋木可作車

其陽多赤金禺水出焉北流注于招水音部懿行案水經注招水相得亂流西北注

其中多鮮魚音同蚌蛤之蚌其狀如鼈其音如

羊其陽多箭籟今漢中郡出籟竹厚裏而長節根深筍冬生地中人掘取食之籟音媚

長節深根筍冬生廣雅云箭籟也籟廣志作籟見初學記水經注作媚有媚加谷又見中山經其獸多牝牛

穢羊有鳥焉其狀如鶉懿行案鶉鶉見爾雅黃身而赤喙其名曰肥遺食

之已癘癘疫病也或曰惡創韓子曰癘人憐主懿行案說文云癘惡疾也或曰惡創者韓詩外傳引戰國楚策云癘

雖癘腫痂疵又云癘憐王此注人字衍主又王字之可以殺蟲

懿行案蟲蓋曉蛸之屬

又西五十二里曰竹山懿行案山在陝西渭南縣東南四十里俗名大秦嶺亦曰箭谷嶺蓋因多竹

箭得名其上多喬木枝上竦者音橋懿行案其陰多鐵有草焉其

案爾雅云木上句曰喬西山經

名曰黃蘗其狀如樗其葉如麻白華而赤實其狀如楮紫赤浴

之已疥懿行案說文云疥搔也此草浴疥可以去風痒又可以

已附治附腫也音符竹水出焉北流注于渭懿行案水

水又東逕下邳縣故城南又東與竹水合水南出竹山其陽多

竹箭箭篠也懿行案說文云筱箭屬小竹也多蒼玉懿行案玉藻云大夫佩水蒼玉丹水出焉

丹水在東南流注于洛水懿行案丹水洛水皆在陝西界也水

西北竹山東其中多水玉多人魚如鮪魚四腳懿行案說

獸焉其狀如豚而白毛懿行案初學記二十九卷及文選長

如笄而黑端笄簪屬懿行案李善注長楊賦引此經下有

曰豪犴猪也夾髀有窟豪長數尺能以脊上豪射物亦自為

學記引此經有云貓猪大者肉至千斤疑本郭注今脫去之藝

文類聚九十四卷引郭氏圖讚云剛鬣之族號曰豪豨毛如攢

今謂之箭猪其毛狀都如此經及注所說

又西百二十里曰浮山懿行案水經渭水注有肺浮山與麗山

引遊名山志云玉湓山一名地肺山多盼木音美目盼兮之

名浮山即此山在陝西臨潼縣南多盼木音美目盼兮之

既音盼知經文必不枳葉而無傷枳刺針也能傷人故名云

作盼未審何字之譌枳葉而無傷懿行案小爾雅云枳害也郭

注方言云山海經謂刺為傷也本木蟲居之在樹之中有草焉名曰

薰音草懿行案廣雅云薰草蕙麻葉而方莖赤華而黑實懿行

記司馬相如傳索隱引本草云薰草一名蕙廣志云蕙草綠葉

紫莖魏武帝以此燒香今東下田有草莖葉似麻其華正紫也

臭如薜蘿薜蘿香草易曰其臭如蘭薜蘿無兩音懿行案爾雅

似蛇牀又引此經云臭如薜蘿又文選南都賦注引本佩之可

草經曰薜蘿一名薜蘿陶隱居注曰蕙葉似蛇牀而香

以已癘惡氣爾雅疏引此經作止癘

又西七十里曰輸次之山音與懿行案劉昭注郡國志及初

十七卷又引作漆水出焉今漆水出岐山懿行案說文云漆

注引作杜陽是也地理志云右扶風漆水在縣西水經云漆

水出扶風杜陽縣俞山東北入於渭注引此經與今本同

流注于渭懿行案說文云東入渭一日入其上多棫欘棫白桧

懿行案棫其下多竹箭其陰多赤銅其陽多嬰垣之玉垣或

白桧見爾雅或作根或作埋傳寫謬錯未可得詳懿行案垣下文泐山正

作短畢氏云郭云或作根者當為珉說文云珉石之似玉者玉

篇引張揖埤蒼云嬰珉石似玉也珉居恨魚中二切是

名曰躡亦在畏獸畫中似獼猴投擲也有鳥懿行案初

經作焉其狀如梟人面而一足曰橐音肥有鳥懿行案廣韻引

鳧誤焉其狀如梟人面而一足曰橐此經橐作蠹太平御覽

四百二十三卷引河圖曰鳥一足冬見夏蟄服之不畏雷著其

名獨立見則主勇強即斯類也毛羽

雷也或作災

又西百五十里曰時山懿行案下文大時之山廣韻引作太時

扶風雍有五時說文云時天地五帝所基址祭或作

地也史記索隱云時止也言神靈之所依止也無草木逐遂

水出焉北流注于渭其中多水玉

又西百七十里曰南山懿行案即終南山詩謂上多丹粟懿行

學記八卷引此經云南山多黃丹案初

水出焉疑多黃即多丹粟之譌脫丹水出焉北流注于渭案丹

水即赤水也水經注云渭水又東逕槐里縣故城南有涌水出

南山赤谷又云耿谷水北與赤水會又北逕思鄉城東又北注

渭獸多猛豹猛豹似熊而小毛淺有光澤能食蛇食銅鐵出蜀

白豹郭注云似熊小頭庫脚黑白駁能食銅鐵說文云獬似

熊而黃黑色出蜀中獬通作獬白帖引廣志云獬大如驢色蒼

山海經卷二 西山經

白猓鐵消千斤其皮溫煖又通作猓郭注中次九經峽山云山出猓似熊而黑白駁亦食銅鐵是則猓即猓也猓豹猛豹聲近而鳥多尸鳩案尸鳩布穀類也或曰鳩郭注云今之布穀也與此轉

注同又引或曰鳩郭注云鳩郭注云今之布穀也與此穀布穀久復為鷓是郭所本也又云鳩或作工者聲近假借字

又西百八十里曰大時之山懿行案廣韻引此經作太時畢氏縣東南四十里水經注云太一山亦曰

上多穀柞案柞櫟見爾雅下多杻櫃陰多銀陽多白玉泔水出焉

音北流注于渭清水

出焉南流注于漢水今河內脩武縣北黑山亦出清水

山北至鄒入渭褒水亦出衙領至南鄭入沔案沔即漢也東漢水受氏道水一名沔亦見地理志是此經泔水疑即斜水清水

疑即褒水矣劉昭注郡國志修武引此郭注與今本同其引此經作太行之山蓋字之譌

又西三百二十里曰嶓冢之山今在武都氏道縣南嶓音波懿行案山在今甘肅秦州西南

六十里李善注思乎賦引河圖曰嶓冢山名此山之精上為星名封狼漢水出焉

貢嶓冢山西漢所出至武都為漢養字本作漾說文云漾古字作道禹貢養水所出至武都為漢養字

漾是地理志以出氏道者為漢水出嶓冢者為西漢水也水經則云漾水出隴西氏道縣嶓冢山蓋合二水為一也又高誘淮

南注及水經注引關駟說並以此以漢即昆侖之洋水而東南流注

于沔至江夏安陸縣江即沔水懿行案地理志云武都郡武

沮水出東狼谷南至沙羨南入江水經則云沔水出武都沮縣

東狼谷是沮水即沔水沔水即東漢水也地理志云東漢水受

氏道水即此經云東南流注于沔矣又案地理志及水經並言

漢水入江此注云江即沔水是知郭本經文作注于江今本譌

為沔也水經注及藝文類聚引此經並作江字可證又此

懿行案藝文類聚八十出焉北流注于湯水或作其上多桃枝

鉤端鉤端桃枝屬懿行案桃枝竹見爾雅鉤端廣雅作籊獸

籊籊桃枝也籊籊聲近為籊籊玉篇云籊籊桃枝竹

多犀兕能羆

羆似熊而黃白色猛能拔樹 懿行案吳氏本郭注能拔樹下有一云長頭高脚六字與爾雅注合諸本並 脫去之

鳥多白翰

白翰白鶴也亦名鶴雉又曰白雉 懿行案翰見爾雅其字作翰 赤鷩有

草焉其葉如蕙

蕙香草蘭屬也或以蕙為薰葉失之音惠 懿行案廣雅云茵薰也其葉謂之蕙本離騷王逸注為說也廣雅又云薰草蕙草也故南方草木狀云蕙草一名薰草是蕙即薰也草木狀又云葉如麻兩兩相對氣如薜蘿可

其本如桔梗

本根也 懿行案廣雅云犁如桔梗也本草作薺芘莖如筆管紫赤莊子徐无鬼篇釋 黑華而不實名曰菅蓉

又西三百五十里曰天帝之山上多椶柎下多菅蕙

菅茅類也 懿行案

爾雅云白華野菅

郭注云菅茅屬 有獸焉其狀如狗名曰谿邊 或作 席其皮者

不蠱

懿行案此即狗屬也史記封禪書云秦 德公磔狗邑四門以禦蠱苗義蓋本此 有鳥焉其狀如鶉

黑文而赤翁

翁頭下毛音汲囊之囊 懿行 案說文云翁頭毛也注頭字譌 名曰櫟 音沙 櫟 食

之已痔有草焉其狀如葵

懿行案史記司馬相如傳 索隱引此經作葉如葵 其臭如薜

蕪名曰杜衡

香草也 懿行案爾雅云杜土鹵郭注云杜衡也 似葵而香廣雅云楚蘅杜蘅也文選注引范子計

西南三百八十里曰臯塗之山

懿行案史記司馬相如 傳索隱引此經作鼻塗 薺 薺 或作 薺

流注于諸資之水

懿行案淮南墜形訓云 西南方曰諸資曰丹澤 塗水出焉南流注于

集獲之水其陽多丹粟其陰多銀黃金懿行案銀與黃金二物也下文槐江之山多采

黃金銀與此義同其上多桂木有白石焉其名曰舉懿行案說文云舉

草別今舉石殺鼠音豫蠶食之而肥錄同可以毒鼠別錄云舉石辛大熱有毒不鍊服殺入及百獸

然則不但可以毒鼠矣博物志云鶴伏卵取舉石入巢助煖陶

注本草云取生舉石納水令水不冰是其性大熱可知玉篇云

礬石出陰山殺鼠蠶食則肥本於郭注其云出陰山則非也云

蠶食之而肥者淮南說林訓云人食舉石而死蠶食之而不饑

是郭注有草焉其狀如橐艾橐艾香草懿行案橐艾即橐本

所本中山經青要之山言橐本郭氏注上林賦云橐其葉如葵而赤

背名曰無條可以毒鼠懿行案本草別錄云有獸焉其狀如鹿

而白尾懿行案史記司馬相如傳馬足人手前兩脚似人手

相如傳索隱引此經無白尾二字音假嬰之嬰懿行案經

經作人首蓋譌而四角名曰櫻如文櫻當為櫻注文假嬰當

為猥獲竝字形之譌也郭注爾雅獲父云猥獲也是此注所本

廣雅釋地本此經正作獲如可證太平御覽九百十三卷引作

猥無如字疑脫又案史記司馬相如傳有蠶絲索隱引此經作

猥徠云字或作蠶然則猥徠即獲如之異文徠如聲之轉也說

文云蠶屬玉有鳥焉其狀如鴟懿行案鴟有三而人足名曰

數斯食之已瘿或作癩懿行案說文云癩病也玉篇云小

又西百八十里曰黃山今始平槐里縣有黃山上故有宮漢惠

志槐里在右扶風有黃山宮孝惠二年起懿行案郭注本地地理

晉書地理志云始平郡槐里有黃山宮無草木多竹箭盼水

出焉音美目盼兮之盼懿行案郭既音西流注于赤水其中

多玉有獸焉其狀如牛而蒼黑大目其名曰犛音敏懿行案

數楚每牛每牛者牛之小者也有鳥焉其狀如鴟懿行案廣雅

廣韻犛音切同美是也畢氏云有鳥焉其狀如鴟懿行案廣雅

形狀見陸機詩疏青羽赤喙人舌能言名曰鸚鵡鸚鵡舌似小兒舌脚

外出五色者亦有純赤自者大如鴈也懿行案說文云鸚鵡能言鳥也初學記三十卷引廣州記云根杜出五色鸚鵡會見其白者大如母雞又引南方異物志云鸚鵡有三種交州巴南盡有之又引郭氏圖讚云鸚鵡慧鳥棲林啄菓四指中分行則以鸞藝文類聚九十一卷引此讚尚有自貽伊籠見幽坐伎八字又文選注鸚鵡賦引此經郭注脚指作脚趾

又西二百里曰翠山其上多椶櫚其下多竹箭其陽多黃金懿行案

案畢氏本無金字 玉其陰多旄牛懿行案旄牛見北山經潘侯之山注麇麇麇似羊而大

山崖閒麇似獐而小有香懿行案麇麇麇似羊而大案麇麇竝見爾雅郭注與此同 其鳥多鸚音壘 懿行案玉

說形狀正與此同是經鸚當為懿行案玉 其狀如鵲赤黑而兩首四足可

以禦火

又西二百五十里曰隗山音巍一音隗 是錞于西海錞猶隄埠也音章閏反

懿行案玉篇引此經作埠于西海又引郭注作埠猶隄也今本埠字疑衍隄蓋埠障之義海內東經有埠端國郭注埠音敦西

海謂之青海或謂之僊海見地理志金城郡臨羌又思平賦舊注云黃帝葬於西海橋山亦即此 無草木多玉

淒水出焉或作淒 西流注于海其中多采石采石石有采色者今雌黃空青綠碧之屬

懿行案穆天子傳云有采石之山郭注云出文采之石也劉逵注蜀都賦云牂牁有白曹山出丹青會青也藝文類聚

八十一卷引范子計然曰空青出巴郡白青會青出宏農豫章白青出新淞青色者善本草經曰空青能化銅鐵鉛錫作金別

錄云生益州山谷及越嶲山有銅處銅精熏則生空青又云雌黃生武都山谷與雄黃同山生其陰山有金金精熏則生雌黃

又云綠青生山之陰穴中色青白陶注云此即用畫綠色者亦出空青中蘇頌圖經云綠青今謂之石綠是也 黃金多

丹粟

凡西經之首自錢來之山至于隗山凡十九山二千九百五十

七里懿行案今三千一百一十七里 華山冢也冢者神鬼之所舍也 懿行案此皆山也言神與冢者冢大於

神爾雅釋詁云冢大也釋山云山頂其祠之禮太牢牛羊豕豕

冢是其義也郭以冢為墳墓蓋失之 其祠之禮太牢牛羊豕豕

山海經第二 西山經 十

山神也祠之用燭

燭或作燭 懿行案說文云燭庭燎火燭也燭炙燥也

齋百日以百犧牲

色者為犧瘞用百瑜

瑜亦美玉名音與

湯

或作溫 懿行案湯讀去聲今人呼溫酒為湯酒本此

其酒

百樽

溫酒令熱

嬰以百珪百璧

嬰謂陳之以環祭也或曰嬰即古嬰字謂孟也徐州云穆天子傳曰黃金

之嬰之屬也

懿行案穆天子傳云賜之黃金之器三十六郭注云即孟也徐州謂之器太平御覽八百六卷引此經云輸山之

神祠以黃圭藝文類聚八十三卷引作輸山之神祠之白珪兩引皆異疑類聚近之又疑今本百或白字之譌也其餘

十七山之屬皆毛牲用一羊祠之

牲謂牲體全具也左傳曰牲體全具也燭者百

草之未灰

懿行案此蓋古人用燭之始經云百草未灰是知上世為燭蓋亦用麻蒸葦苴為之詳見詩疏及周禮疏

白蓆采等純之

純緣也五色純之等差其文綵也周禮莞席紛純懿行案采等者聘禮云纁三采六等等訓

就也采一布為一就蓆藏經本作席

西次二經之首曰鈴山

音髡鉗之鉗或作冷又作塗

其上多銅其下多玉其

水多杻櫃

西二百里曰秦

或作秦 懿行案初學記六卷引此經正作秦

冒之山

懿行案山在今陝西膚施縣

其陽多金其陰多鐵浴水出焉

懿行案浴當為洛字之譌初學記六卷及太平御覽六十二卷

俱引此經作洛水又晉灼引水經洛水云出上郡雕陰秦冒山過華陰入渭即漆沮水是此經浴水即洛水審矣又詳西次四經白於東流注于河其中多藻玉 藻玉有符彩者或作東音

多作有多白蛇

蛇水

又西一百七十里曰數歷之山

懿行案水經注伊縣有數歷山

其上多黃金其

下多銀其木多杻櫃其鳥多鸚鵡楚水出焉而南流注于渭

懿行案水經注云渭水逕南田縣南東與楚水合世所謂長蛇水案水經注云渭水逕南田縣南東與楚水合世所謂長蛇水其水出伊縣之數歷山又南流注於渭關關以是水為伊水焉 其

中多白珠

今蜀郡平澤出青珠尸子曰水員折者有珠 懿行案穆天子傳云北征舍于珠澤郭注云今越巂平澤

西山經

二

出青珠是初學記二十七卷引華陽國志云廣陽縣山出青珠
 永昌郡博南縣有光珠穴出光珠珠有黃珠白珠青珠碧珠
 又西百五十里高山懿行案魏志張邵傳云劉備保高山不敢
 戰疑即此也淮南墜形訓云涇出薄落之
 山是薄落山即高山之異名也又覽冥訓云嶢山崩而薄落之
 水涇高誘注云薄落涇水是嶢山亦即高山矣嶢高聲相近初
 學記六卷引嶢作嶢高注有嶢山在雍四字為今本
 所無也玉篇引此經作商山藏經本高山上有曰字
 其下多青碧碧亦玉類也今越嶠會稽縣東山出碧 懿行案
 說文云碧石之青美者竹書云周顯王五年雨碧
 于郢莊子曰萇宏死於蜀其血化為碧李善注南都賦引廣志
 云碧有縹碧有綠碧郭注會稽當為會無字之譌地理志云越
 嶠郡會無雄黃 晉太興三年高平郡界有山崩其中出數千斤
 東山有碧 雄黃 懿行案太興三年晉元帝之四年也高
 平郡晉書地理志作高平國故屬梁國晉初分山陽置也博物
 志云雄黃似石流黃本草經云雄黃一名黃金石別錄云生武
 都山谷燉 懿行案竹之為物亦草亦 涇水
 燉山之陽 其木多櫻其草多竹 木故此經或稱木或稱草
 出焉音 而東流注于涇 今涇水出安定朝那縣西開頭山至京
 兆高陵縣入涇也 懿行案高誘注淮

南墜形訓云薄落之山一名笄頭山安定臨涇縣西笄頭即開
 頭也高誘及郭注俱本地地理志又下文云涇谷之山涇水出焉
 復云東南流注于涇與此非一水也 其中多磬石書曰泗濱青
 涇水又見海內東經郭注與此同

西南三百里曰女牀之山懿行案薛綜注東京賦云
 女牀山在華陰西六百里其陽多赤

銅其陰多石涅即磬石也楚人名為涅石秦名為羽涅也本草
 經亦名曰石涅也 懿行案吳氏据本草云黑

石脂一名石墨一名石涅南人謂之畫眉石是矣又云磬石一
 名涅石又名羽澤二名原自不同且磬石并無石涅之名以涅
 石為石涅是郭注之誤也又引本草石涅一名乎丹又名黑丹
 孝經援神契曰王者德至山陵而黑丹出文選東京賦云黑丹
 流澗今案吳說是也然据本草經磬石一名羽涅無石涅之名
 而郭注引本草經磬石亦名石涅蓋今本草有脫文也涅石見
 北山經賁 其獸多虎豹犀兕有鳥焉其狀如翟而五采文翟而
 聞之山 其獸多虎豹犀兕有鳥焉其狀如翟而五采文 翟而
 大長尾或作鸚鵡屬也 懿行案鸚鵡山雉見爾雅郭注云長
 尾者薛綜注東京賦引此經翟作鶴五采作五色郭云鸚鵡屬

者見下文名曰鸞鳥見則天下安寧舊說鸞似雞瑞鳥也周成王時西戎獻之懿行案

三危之山周書王會篇云氏羌鸞鳥孔晁注云鸞大於鳳亦歸於仁義者也說文云鸞亦神靈之精也赤色五采雞形鳴中五音頌聲作

則至周成王時氏羌獻鸞鳥廣雅云鸞鳥鳳皇屬也藝文類聚引決疑注云象鳳多青色者鸞與說文異今所見鸞鳥羽赤色而有點文說文蓋近之矣藝文類聚九十九卷引郭氏讚云鸞翔女牀鳳出丹穴拊翼相和以應聖哲擊石靡詠韶音其絕

又西二百里曰龍首之山懿行案太平御覽九百三十卷引三尾達樊川頭高二十丈尾漸下高五六尺土赤不毛云昔有黑龍從山南出飲渭其行道因成土山故以名也水經渭水注引

尺作丈山南作南山文選西都賦云據龍首李善注引此經云華山之西龍首之山疑引此經郭注文今本脫去之也云華山

西者上文女牀之山在華陰西六百里又加二百里則去華山八百里也其陽多黃金其陰多鐵若

水出焉懿行案初學記及太平御覽引此經作東南流注于涇若水畢氏云若當為芮並字形相近

水其中多美玉

又西二百里曰鹿臺之山今在上郡懿行案當為上黨郡注脫黨字水經沁水注云陽泉水出鹿

臺山山上有水淵而不流太平寰宇記云謁戾山一名鹿臺山山在汾州府平遙縣西謁戾山見北次三經然案其道里不

相應當其上下多白玉其下多銀其獸多牝牛羴羊白豪豪豕豬

行案豕豬即豪豕也竹山之獸有鳥焉其狀如雄雞而人面名

曰鳥僣其鳴自叫也懿行案北堂書鈔一百十三卷引此經面作首鳴作名蓋形聲之譌見則有

兵

西南二百里曰鳥危之山其陽多磬石懿行案初學記十六卷引此經與今本同又經

中說磬石者三其陰多檀懿行案檀見陸機詩楮即穀木俱見西山經

云穀楮也詳其中多女牀未詳懿行案廣雅云顛棘女木也陸機詩疏又云女腸女苑也此經女牀未審何

物若是草屬或即女木女腸之字因形聲而譌又太平御覽九

百九十一卷引吳普本草云女苑一名織女苑今案織女星旁

西山經

山海經第二

西山經

三

有四星名女牀是女牀
或即織女苑之別名矣
鳥危之水出焉西流注于赤水其中多
丹粟

又西四百里曰小次之山其上多白玉其下多赤銅有獸焉其
狀如猿而白首赤足名曰朱厭見則大兵
一作見則有兵起焉
行案北堂書鈔一百十三卷太平御覽
三百二十九卷引此經並作見則有兵

又西三百里曰大次之山其陽多堊
堊似土色甚白音惡
行案說文云堊白塗也爾

雅云牆謂之堊亦謂牆以白堊塗之也然據北山經賁聞之山
孟門之山並多黃堊中山經蔥嶺之山多白堊黑青黃堊堊
非一色不獨
其陰多碧其獸多牝牛麝羊

又西四百里曰薰吳之山無草木多金玉

又西四百里曰厖陽之山
音旨
行案厖當爲厖字之譌亦
如互人國爲氏人皆形近而譌也厖

藏經本其木多櫻
櫻似松有刺細理音卽
行案李善注南

正作底其木多櫻
都賦引此經郭注云櫻似松柏柏字衍玉篇

廣韻本此注枏豫章
豫章大木似楸葉冬夏青生七年而後復

並無柏字枏豫章
可知也
行案爾雅云楸無疵郭注云

楸梗屬似豫章子虛賦云楸枏豫章顏師古注云豫卽枕木章
即樟木二木生至七年乃可分別後漢書王符傳注云豫章卽

樟木也淮南修務訓云楸枏豫章之生
其獸多犀兕虎豹
音

也七年而後知是郭注所本注復字衍
反 懿行案玉篇云牝牛

狗獸豹文音與郭同牝牛

又西二百五十里曰眾獸之山其上多璵璠之玉其下多檀楮
多黃金其獸多犀兕

又西五百里曰皇人之山其上多金玉其下多青雄黃
卽雌黃
也或曰

空青曾青之屬 懿行案經中既有雄黃又有青雄黃或青與
雄黃二物也吳氏引蘇頌云階州山中雄黃有青黑色而堅者
名曰熏黃青雄黃意卽此案下文長沙山及北山經譙明山
中山經白邊山並多青雄黃郭云卽雌黃者雌蓋雄字之譌郭

欲明青雄黃即雄黃又引或說以青與雄黃為二物不可的知故兩存其說也雌黃及空青曾青皆見本草經焉西流注于赤水其中多丹粟

又西三百里曰中皇之山其上多黃金其下多蕙棠形棠之屬也蕙或作

羔懿行案蕙與棠二物形棠蓋赤棠也棠有二種具見爾雅中山經云陰山其中多彫棠彫疑形字之譌

又西三百五十里曰西皇之山其陽多金其陰多鐵其獸多麋

鹿麋大如小牛鹿屬也懿行案說文牝牛云麋鹿屬冬至解其角詳見爾雅

又西三百五十里曰萊山其木多檀楮其鳥多羅羅是食人羅羅之鳥所未詳也懿行案海外北經有青獸狀如虎名曰羅羅此鳥與之同名

凡西次二經之首自鈴山至于萊山凡十七山四千一百四十

里懿行案今四千六百七十里其十神者皆人面而馬身其七神皆人面牛

身四足而一臂操杖以行是為飛獸之神其祠之毛用少牢羊

為少牢也白菅為席其十輩音背懿行案輩猶類也軍神者其祠

之毛一雄雞鈴而不精鈴所不用祭器名所未詳也或作思訓所

轉耳經文所而不精即祠不以米之義思訓未詳證以周書大

匡篇云所而不賓羅匡篇作勤而不賓勤所聲轉鈴勤聲又近

此經鈴而不精當即所而不賓也毛采言用雄色雞也懿行案

西次三經之首曰崇吾之山懿行案博物志及史記封禪書索

隱引此經竝作崇正博物志又作參在河之南北望冢遂山名南望帛之澤音遙西望帝之搏獸之正

搏或東望螭音於然反淵有木焉員葉而白柎今江東人呼草木子

音下鄂音丈夫字或作柎音符懿行案經文柎當為柎故郭

音府其音符者乃从木旁傳寫謬遂不復可別今正之一日

柎華下鄂者本詩鄭箋云鄂不韡韡承華日鄂不讀為赤華而

柎柎鄂足也不柎同釋文云柎亦作柎是郭義所本也

西山經

黑理其實如枳懿行案說文云枳木似橘考食之宜子孫懿行

書王會篇云康民以桴苳苳者其實如李食之宜子孫說文引

子亦引韓詩言苳苳是木似李食其實宜子孫與周有獸焉其

狀如禺而文臂豹虎懿行案吳氏云豹虎字有誤愚謂或有脫

卷載虎豹引博物志曰逢伯雲所說有獸綠本緣文似豹若虎

毛可為筆然則茲獸兼有虎豹之體故獨被斯名矣緣本緣文

四字復而善投名曰舉父或作夸父懿行案爾雅云獮父善

有脫誤而善投名曰舉父顧非此又云虞迅頭郭注云今建平

山中有人類也如郭所說惟能舉石擲人故經曰善投亦因名舉

父舉虞聲同故古字通用有鳥焉其狀如鳧而一翼一目相得

乃飛名曰蠻蠻比翼鳥也色青赤不比不能飛爾雅作鸛鸛鳥

博物志云崇正山有鳥一足一翼一目相得而飛名曰蠻蠻又云

比翼鳥一青一赤在參隅山今案蠻蠻聲之轉參隅崇吾亦聲

轉之見則天下大水懿行案此則比翼鳥非瑞禽也封禪書云

西北三百里曰長沙之山懿行案穆天子傳云送天泚水出焉

音北流注于泐水鳥交反又音黠水色黑也懿行案說文云

澤者無草木多青雄黃也

又西北三百七十里曰不周之山此山形有缺不周而處因名

懿行案大荒西經云有山而不合名曰不周負子離騷云路不

周以左轉指西海以為期王逸注云不周山名在昆侖西北高

誘注呂氏春秋本味篇亦云不周山在昆侖西北也此經

乃在昆侖東南漢書司馬相如傳注張揖云不周山在昆侖東

南二千三百里亦非也不周之北門以納不周之風今經無此語

引此經云不周之山不周之北門以納不周之風今經無此語

泡河南出昆侖潛行地下至蔥嶺出于闐國復分流岐出合而東流注勃澤已復潛行南出於積石山而為中國河也名勃澤即蒲澤一名蒲昌海廣三四百里其水停冬夏不增減去玉

門關三百餘里即河之重源所謂潛行也渾渾泡泡水漬涌之聲也哀咆二音懿行案此注本水經及漢書西域傳為說也河水原委詳見北山經敦薨之山此注蒲澤字當為鹽史記大宛傳索隱引此注云勃澤即鹽澤是也郭又云去玉門關三百餘里三上脫千字水經注作東去玉門陽關千三百里漢書脫千字郭氏爰有嘉果其實如桃懿行案初學記引漢武故事仍其失也

蓋此其葉如棗黃華而赤附說已見前食之不勞懿行案勞憂也

太平御覽九百六十四卷引此經作其

實如桃李其華赤食之不飢與今本異

又西北四百二十里曰崧山音密懿行案郭注穆天子傳及俱作密山蓋崧密古字通也初學其上多丹木員葉而赤莖黃

記二十七卷引此經仍作崧山

華而赤實其味如飴食之不飢丹水出焉西流注于稷澤后稷神所

馮因名云懿行案澤即后稷所葬都廣之野也其地山水環之故得言澤見海內經其中多白玉是有

玉膏其原沸沸湯湯玉膏涌出之貌也河圖玉版曰少室山其上有白玉膏一服即仙矣亦此類也沸音拂懿行案初學記引十洲記云瀛洲有玉膏如酒名曰玉酒飲數升輒醉令人長生黃帝是食是饗以

得登龍於鼎湖而龍蛻也懿行案注龍蛻二字疑譌太平御覽五十卷引此注作靈化也登龍鼎湖見史記封禪書是

生乎玉言玉膏中又出黑玉也懿行案玉藻云公侯佩山玉玉淮南道應訓云玉百工高誘注云二玉為一工也

玉膏所出以灌丹木丹木五歲五色乃清言光鮮也五味乃馨言滋香也

黃帝乃取崧山之玉榮謂玉華也離騷曰懷琬琰之華英又曰登昆侖兮食玉英汲冢書所謂若華之玉懿行案竹書云斲其名于若華之玉楚詞哀時命篇云采鍾山之玉英穆天子傳云得玉策枝斯之英郭氏注引尸子曰龍泉有玉英又引此經玉榮作玉策李善注思平賦及李賢注後漢書張衡傳蔡邕傳引此經並作鍾山之陰蔡邕傳注引此復作而投之鍾山之陽引此經並作鍾山之陰蔡邕傳注

西山經

而投之鍾山之陽

黃帝乃取崧山之玉榮

玉膏所出以灌丹木丹木五歲五色乃清

五味乃馨

黃帝乃取崧山之玉榮

玉膏所出以灌丹木丹木五歲五色乃清

五味乃馨

鍾山之陽淮南倣真訓云鍾山之玉炊以鑪炭三日三瑾瑜之夜而色澤不變許慎注云鍾山北陸無日之地出美玉瑾瑜之玉為良言最善也或作食觀與兩音懿行案瑾瑜美玉名玉多瑾瑜之玉或作食者黃帝是食是饗楚詞亦云食玉英菽文類聚八十三卷引郭氏讚云鍾山之寶爰有玉華光采流映氣如虹霞君子是堅粟精密說玉理也禮記曰瑱密似粟粟或作佩象德開邪粟當為栗文亦栗當為栗郭引禮記似栗當為栗以栗又粟字重文亦然俱傳寫之譌也濁澤有而王引之說經文粟當為栗注文栗當為栗郭引禮記似栗當為栗以栗又粟字重文亦然俱傳寫之譌也濁澤有而光濁謂潤厚懿行案有而當五色發作言符彩互映色王子黃如蒸栗白如割肪黑如醇漆王之符彩也懿行案王子靈符應類聚八十三卷引作王逸正部論李善注魏文帝與鍾大理書引亦同割肪並作豬肪其正部蓋以和柔剛言玉協天地玉部字之譌也郭注色藏經本作也君子服之以禦不祥今徽外鬼神是食是饗玉所以祈祭者言君服之以禦不祥今徽外石石屬而似金有光彩可以刻玉外國人帶之云辟惡氣亦此類也懿行案太平御覽八百十三卷引晉起居注云咸亨三

年燉煌上送金剛玉金中不淘不消可以切玉出天竺又引南州異物志云金剛石也其狀如珠堅利無匹外國人好以飾玦環服之能辟惡毒李時珍本草云金剛石即金剛鑽引抱朴子云扶南出金剛生水底石上如鍾乳狀體似紫石英可以刻玉人沒水取之雖鐵柱擊之亦不能自崧山至千鍾山四百六十傷惟羚羊角扣之則漼然冰泮

里懿行案下又云其間盡澤也是多奇鳥怪獸懿行案穆天子四百二十里其所聚也飛鳥之所棲也爰有口獸食虎豹如麋而載骨盤口始如鷹小頭大鼻爰有白鳥青鵬執犬羊食豕鹿春山即鍾山也

奇魚皆異物焉

又西北四百二十里曰鍾山懿行案海外北經云鍾山之神名是知鍾山即雁門以北犬山也水經河水注云芒干水出塞外南逕鍾山山即陰山徐廣注史記云陰山在五原北是也其子曰鼓此亦神名之為鍾山之其狀如人面而龍身啟筮曰子青羽人面馬身亦似此狀也懿行案海外北經說鍾山之神人面蛇身淮南子說人面龍身是神與其子形狀同是

與欽鴉

音邛 懿行案後漢書張衡傳注引此經作欽駮莊子

邛司馬

云堪坏神名人面獸形淮南殺葆江干昆侖之陽

子作欽

負是欽堪坏負並聲類之字

見劉李善

注引此經作祖江張衡傳注同又陶潛讀山海經詩

亦作

祖江帝乃戮之鍾山之東曰嶠

李善注

引此經亦作 欽鴉化爲大鴉 鶻當爲鶻說文云鶻鶻鳥

瑤岸張衡

傳注同 其狀如雕而黑文白首赤喙而虎爪其音如晨

也引詩曰

匪鶻鶻也 其狀如鴉赤足而直喙黃文而白首其

鶻晨鶻鶻屬

猶云晨鳥耳說苑曰鶻吠犬比奉晨鳥也 見則有

音如鶻

懿行案說文 見即其邑大旱 穆天子傳云鍾山作春字

望四野

曰鍾山是惟天下之高山也百獸之所聚飛鳥之栖也

爰有赤豹

白虎白鳥青鵬執犬羊食豕鹿穆王五日觀千鍾山

乃爲銘跡

于縣圃之上以詔後世 懿行案鍾山穆

天子傳

並作春山郭注云山海經春字作鍾音同耳

又西百八十里

曰泰器之山觀水出焉 懿行案李善注吳都賦

水出焉

其注曹植七啓引此經仍作泰器之山漢水出 西流注

焉呂氏

春秋本味篇作藿水高誘注云藿水在極 是多是

干流沙

懿行案海內西經云流沙出鍾山楚詞招魂云西 是多

文鯨魚

音遙 懿行案呂氏春秋本味篇云味之美者藿水之

尺許有翅

與尾齊羣飛海上人候之當有大風 狀如鯉魚

魚身而鳥翼

蒼文而白首赤喙常行 懿行案初學記引此經作

從 西海遊于東海

懿行案西海已見上文東海即西海之支流

曰恒水

東流入東海蓋二水所注兩海所納自爲東西即此是

也或說

凡水之大者皆名海史記正義引太康地記曰河北得

水爲河

塞外 以夜飛其音如鸞雞 懿行案鸞鳥名未詳也或作鸞

得水爲海也

得 懿行案鸞或作鸞古字假借

鸞雞疑即鸞也說文云鸞五采雞形又鸞一名雞翹車蔡邕獨斷云瑞圖云雞趣王者有德則見又鸞車一名雞翹車蔡邕獨斷云鸞旗車編羽毛列繫槿旁俗人名之雞翹其味酸甘食之已狂

車是也初學記三十卷引此經無雞字其味酸甘食之已狂

訓云正氣多狂見則天下大穰豐穰收熟也韓子曰穰歲之

大穰者詩言眾魚古為豐年今海人亦言歲豐則魚大上也

又西三百二十里曰槐江之山懿行案呂氏春秋本味篇云水

沮江即槐江正時之水出焉而北流注于泐水其中多羸母

螺也懿行案僕纍即僕纍字其上多青雄黃多藏琅玕黃金

玉瑗珉石似珠者藏猶隱也郎干二音懿行案藏古字作臧

是也郭訓藏為隱失之其陽多丹粟懿行案管子地數篇云其

陰多采黃金銀懿行案采謂金銀之有符采者地理志云豫章

郡有黃金采即此是矣說者謂采取黃金誤也

實惟帝之平圃謂刊石紀功德如秦皇漢武之為者也懿行

案穆天子傳平圃作縣圃前鍾山注引神英招司之招音韶其

文同此引作平圃蓋平縣聲同古通用

狀馬身而人面虎文而鳥翼徇于四海徇謂周行也懿行案

示也司馬法斬以其音如楮音畱或作籀此所未詳也懿行

約今經典通作徇其音如楮案說文云籀讀書也从竹楮聲疑

此經楮當為楮說文云楮引也莊子云挈南望昆侖其光熊熊

水若抽抽即楮字又楮楮見下文陰山南望昆侖其光熊熊

其氣魂魄皆光氣炎盛相焜耀之貌懿行案熊能西望大澤

后稷所潛也后稷生而靈知及其終化形遜此澤而為之神亦

也葬之言藏也已見崑山稷澤傳說騎箕尾見莊子大宗師篇

釋文引崔譔云傅說死其精神乘東維託龍尾乃列宿今尾上

有傳說星又云其生無父母死登假其中多玉其陰多楛木之

三年而形遜此言神之無能名者也其中多玉其陰多楛木之

有若子國語曰楛木不生花也懿行案花當為危字形之譌

西山經

也郭引國語者晉語文搖當為櫛說文云櫛昆侖河隅之長木也即謂此省作繇穆天子傳云天子乃釣于河以觀姑繇之木郭注云姑繇大木也又省作搖故韋昭晉語注云櫛木大木也大荒西經云有櫛山郭注云此山多櫛木因名云玉篇亦云櫛木名又通作瑤故楚詞哀時命云擘瑤木之檀枝王逸注云北言已既登昆侖復欲引玉樹之枝知此經古本或作瑤木也北望諸岬山名槐鬼離侖居之離侖其鷹鷗之所宅也莊周曰鷗屬也甘鼠穆天子傳云鍾山上有白鳥青鷗皆此族類也懿行案鳴見爾雅郭引莊子者齊物論文東望恒山四成成亦重也爾雅云再成曰英也懿行案恒山非北嶽計其道里非瞻望所及也淮南時則訓云中央之極自昆侖東絕兩恒山是西極別有恒山明矣文選注長笛賦引此經作桓山四成成文類聚九十卷引家語曰孔子在衛聞哭聲甚哀顏回日回聞桓山之鳥生四子焉羽翼既成將分四海悲鳴而送之哀聲似此云云即此桓山也其云鳥蓋亦鷹鷗之屬與有窮鬼居之各枉一搏搏猶脅也言羣鬼各以類聚處山四脅有窮鬼居之各枉一搏窮其總號耳搏一作搏懿行案說文云膂脅也或作勑又云助脅骨也脅兩膂也是此經之搏依文當為膂搏聲近而轉故假借通用

清洛洛

水禹下之貌也淫音遙也懿行案陶潛讀山海經詩類之字陳壽祺曰淫無遙音經文淫字必傳寫之譌當是也瑤水即瑤池史記大宛傳贊云禹本紀言昆侖上有醴泉瑤池穆天子傳云西王母觴天子于瑤池是也呂氏春秋本味篇又作搖水竝古字通用郭注留當為灑或流字

其狀如牛而八足二首馬尾其音如勃皇

勃皇未詳 懿行案勃皇即發皇也考工

記梓人為筍虞以翼鳴者鄭注云翼鳴發皇屬發皇爾雅作蚊蟻聲近字通 見則其邑有兵

西南四百里

懿行案自鍾山至西九百里水經注引曰昆侖之

正懿行案昆侖之正即海內西經云海內昆侖之虛在西北帝之下都者也爾雅云三成爲昆侖正地理志云金城郡臨羌

西北至塞外有西王母石室弱水昆侖山祠又云敦煌郡廣至

有昆侖障史記正義引括地志云昆侖山在肅州酒泉縣南八
十里說文云北从北一也中邦之居在昆侖東南是則
昆侖之正去中邦甚遠矣藝文類聚七卷引郭氏讚云昆
侖月精水之靈府惟帝下都西是實惟帝之下都天帝都邑之
羌之字嶮然中峙號曰天柱

天子傳曰吉日辛酉天子升于昆侖之正以觀黃帝之宮而封
 豐隆之葬以詔後世言增封于昆侖山之土 懿行案今本穆
 天子傳作而豐口隆之葬闕誤不復可讀或据穆天子傳昆侖
 正有黃帝之宮以此經所說即黃帝之下都非也五藏山經五
 篇內凡單言帝即皆天皇五帝之神並無人帝 神陸吾司之
 之例帝之平圃帝之圃時經皆不謂黃帝審矣 神陸吾司之
 吾也莊周曰肩吾得之以處大山也 懿行案郭所說見
 莊子大宗師篇釋文引司馬彪云山神不死至孔子時 其神
 狀虎身而九尾人面而虎爪 有尾皆白處之見大荒西經 是神
 也司天之九部及帝之囿時 主九域之部界天帝苑圃之時節
 有九部部署之名本此囿時之時疑讀為時史記封禪書
 云或曰自古以雍州積高神明之奧故立時郊上帝是也 有獸
 焉其狀如羊而四角名曰土螻是食人 懿行案土螻廣韻作土
 當觸物則斃食人出山海經本此也周書王會篇云州靡費費
 食人北方謂之吐噉與此同名非一物也費費即臬陽見海內
 南 有鳥焉其狀如蠶大如鴛鴦名曰欽原 欽或作爰 蠶鳥獸則
 經

死蠶木則枯

懿行案蠶疑菴字之譌說文云菴螿也螿蟲行毒也

有鳥焉其名曰鶉鳥

行懿

案鶉鳥鳳也海內西經云昆侖開明西北皆有鳳皇此是也

雅引師曠禽經曰赤鳳謂之鶉然則南方朱鳥七宿曰鶉首鶉

火鶉尾是也 是司帝之百服 案服事也 一曰服事也 或作藏 懿行

亦是也 亦浪切百藏言

有木焉其狀如棠

棠梨也 懿行案棠有赤黃

華赤實其味如李而無核

懿行案李有無核者爾雅云 休無實李郭注云一名趙李

名曰沙

棠 有之玉篇作棠棠非也

春秋本味篇云沙棠木名也昆侖山

以禦水食之使人不溺 言體浮輕也沙棠為木不可得沈呂氏

沙棠刻以為舟汎彼滄海以遊以遊 懿行案文選琴賦注引

此經作御水人食之使不溺初學記二十五卷引此經有為木

不沈句蓋井引郭注也銘即 有草焉名曰馨草 音頻 懿行案

郭氏圖讚刻當為制字之譌

其狀如葵其味如蔥食之已勞

呂氏春

古詩十二首引此經文

引字書曰馨亦蘋字也

西山經

之美者昆侖之嶺懿行案郭引本味篇文也高誘注云嶺大嶺水藻也河水出焉出山東北隅也懿行案爾雅

云河出昆侖虛色白李賢注後漢書引河圖云昆而南流東注

于無達山名懿行案無達即阿耨達也阿耨華言無也水經注云南河又東右會阿耨大水釋氏西域記曰阿耨達

山西北有大水北赤水出焉地篇云黃帝遊乎赤水之北登乎

流注半蘭海者也赤水出焉地篇云黃帝遊乎赤水之北登乎

昆侖之正李善注文選引河圖云昆侖有五而東南流

水之氣上蒸為霞案赤水上有三珠樹見海外南經而東南流

注于汜天之水汜天亦山名赤水所窮也穆天子傳曰遂宿于

行案大荒南經云有汜天之洋水出焉出山西北隅或作清

山赤水窮焉是郭注所本洋水出焉懿行案海內西經洋音

翔或作清者聲近而轉也水經注引此經作漾而西南流注于

醜塗之水醜塗亦山名也皆在極穆天子傳曰戊辰濟洋水

大荒南經作列塗今本穆黑水出焉亦出西北隅也懿行案

天子傳作庚辰濟干洋水黑水出焉楚詞天問云黑水兮趾謂

此也黑水亦而西流于大杆山名也穆天子傳曰乃封長肱于

見海內西經而西流于大杆黑水之西河是惟昆侖鴻鷺之上

以為周室主杆音于懿行案穆天是多怪鳥獸謂有一獸九

子傳今本無昆侖二字此注蓋衍是多怪鳥獸首有一鳥六

首之屬也懿行案九首開明獸也又有鳥六首竝見海內西經

又西三百七十里曰樂游之山懿行案畢氏云疑即樂都也穆

溫谷樂都元和郡縣志云湟水縣湟水桃水出焉懿行案畢氏

亦謂之樂都水出青海東地亂山中桃水出焉云疑即洮水

也地理志云臨洮洮水出西流注于稷澤懿行案稷澤已

西羌中北至枹罕東入河西流注于稷澤見上文崆山是多

白玉其中多鱗魚音滑懿行案廣韻及太平御覽九百三十

渭字其狀如蛇而四足是食魚之譌

西水行四百里曰流沙懿行案流沙已見上文泰二百里至于

贏母之山神長乘司之懿行案水經注云禹西至洮水是天之

之見長人受黑玉疑即此神

西山經

九德也

九德九氣所生

懿行案

其神狀如人而豹

之藥反

懿行案豹

已見上文

尾其上多玉其下多青石而無水

又西三百五十里曰玉山是西王母所居也

此山多玉石因以

之羣玉之山見其山河無險四徹中繩先王之所謂策府寡草木無鳥獸穆王于是攻其玉石取玉石版三乘玉器服物載五萬隻以歸雙玉為鼓半鼓為隻懿行案地理志云金城郡臨羌西北至塞外有西王母石室西王母國名見於竹書紀年及大戴禮爾雅釋地以西王母與觚竹北戶日下竝數謂之四荒是為國名無疑此經及穆天子傳始以為人名荀子云禹學於西王國莊子大宗師篇云西王坐乎少廣釋文引司馬彪云少廣穴名崔謨云山名蓋亦本此經為說也今本穆天子傳作阿平無險四徹中繩又云取玉三乘無石版二字又雙玉為鼓初學記二十七卷引此經云珽二玉相合蓋引郭氏此注又誤也

西王母其狀如人豹尾

懿行案莊子大宗師篇釋文說西王母引此經作蓬頭戴勝

西經

虎齒而善嘯蓬髮戴勝

蓬頭亂髮勝玉勝也音龐懿行案莊子釋文引此經作蓬頭戴勝

郭云玉勝者蓋以玉為華勝也後漢是司天之厲及五殘主知
輿服志云簪以瑇瑁為搯端為華勝
五刑殘殺之氣也穆天子傳曰吉日甲子天子賓于西王母執
木圭白璧以見西王母獻錦組百縷金玉百斤西王母再拜受
之乙丑天子觴西王母于瑤池之上西王母為天子謠曰白雲
在天山陵自出道里悠遠山川間之將子無死尚復能來天子
奮之曰子還東土和理諸夏萬民均平吾願見汝比及三年將
復而野西王母又為天子吟曰徂彼西土爰居其所虎豹為羣
鳥鵲與處嘉命不遷我惟帝女彼何世民又將去子吹笙鼓簧
中心翱翔世民之子惟天之望天子遂驅升于崦嵫山乃紀迹于
崦嵫山之石而樹之槐眉曰西王母之山崦嵫山也案竹
書穆王五十七年西王母來見賓于昭宮舜時西王母遣使獻
玉環見禮三朝懿行案厲及五殘皆星名也李善注思平賦
引此經作司天之屬蓋誤月令云季春之月命國儻鄭注云此
月之中日行歷昂昂有大陵積尸之氣氣佚則厲鬼隨而出行
是大陵主厲鬼昂為西方宿故西王母司之也五殘者史記天
官書云五殘星出正東東方之野其星狀類辰星去地可六七
丈正義云五殘一名五鋒出則見五方毀敗之徵大臣誅亡之
象西王母主刑殺故又司此也郭引穆天子傳與今本多有異
同其西王母又為天子吟云彼何世民又將去子二語今本所

無或脫誤不可讀也郭又引竹書及禮三朝者大戴禮少閒篇云西王母來獻其白瑱漢書藝文志有孔子三朝七篇皆在大戴禮也

有獸焉其狀如犬而豹文其角如牛

羊或作

其名曰狡

案周

書土會篇云匈奴狡犬狡犬者巨身四足果廣韻作巨口黑身為異疑即此而此經狡無犬名周書狡犬又不道有角疑未敢定其音如吠犬見則其國大穰

晉太康七年邵陵扶夷縣檻得一獸狀如豹文有二角無前兩

脚時人謂之狡疑非此

懿行案郭所說見爾雅狃無前足注以校此注豹文上脫狗字

有鳥焉其狀如翟

而赤名曰胜遇

音姓 懿行案說文云胜犬膏臭也一曰不孰也非郭義玉篇有鴟字音生鳥也疑鴟即胜矣

是食魚其音如錄

音錄義未詳 懿行案吳氏以錄為鹿之假借字也古字錄錄鹿鹿竝通用又案經文作錄郭復音

見則其國大水

又西四百八十里曰軒轅之工

黃帝居此工娶西陵氏女因號軒轅工 懿行案大戴禮帝繫

篇云黃帝居軒轅之工娶于西陵氏之子謂之嫫祖氏史記五帝紀同淮南墜形訓云軒轅工在西方高誘注云軒轅黃帝有

天下之號 無草木洵水出焉 音詢 南流注于黑水其中多丹粟多

青雄黃

又西三百里

懿行案水經注引此經自昆侖至積石千七百四十里今檢得一千九百里若加流沙四百里便為

曰積石之山其下有石門河水冒以西流

石山今在金

二千一百里也 城河門關西南羌中河水行塞外東入塞內 懿行案水經注引此經作河水冒以西南流藝文類聚八卷同初學記六卷引亦同而脫流字今本又脫南字也然據此經積石去昆侖一千九百里而河水猶西南流其去東入塞內之地尚遠郭注非也穆天子傳云乃至于昆侖之工又云飲於枝沛之中積石之南河正與河水冒以西南流合然則此經積石蓋括地志所謂大積石山非禹所導之積石也禹貢積石在今甘肅西寧縣東南一百七十里為中國河之始水經云河水流入於渤海又出海外南至積石山下有石門即此經之積石也其下云又南入蔥嶺山又從蔥嶺出而東北流其一源出于闐國南山北流與蔥嶺所出河合又東注蒲昌海又東入塞過敦煌酒泉張掖郡南又東過隴西河關縣北此則禹貢之積石也據水經所說積石

有二明矣酈氏作注疑積石不宜在蒲昌海之上蓋不知積石有二而於河水東入塞下妄引此經積石以當之其謬甚矣然括地志以河先逕于闐鹽澤而後至大積石亦與水經不合其云積石有二則實明可信自古說積石者多不詳據水經以定之括地志所說又見海外北經積石下案地理志云金城郡河關積石山在西南羌中河水行塞外東北入塞內是郭所本也注是山也萬物無不有焉水經引山海經云積石山在鄧門字衍是山也萬物無不有焉水經引山海經者海外北經文也其云水經今亡無攷

又西二百里曰長留之山其神白帝少昊居之少昊金天氏帝行案吳當為暎長畱或作長流顏氏家訓書證篇引帝王世紀云帝少昊崩其神降於長流之山於祀主秋蓋畱通作流也

其獸皆文尾文或作長其鳥皆文首文或作長是多文玉石實惟員神魄

音魄氏之宮是神也主司反景日西入則景反東照主司察之懿行案是神員神益即少昊也紅

光蓋即蓐收見下文渤海山北堂書鈔一百四十九卷引此經反作仄恐誤

又西二百八十里曰章莪之山無草木多瑤碧碧亦玉屬所為甚怪

多有非有獸焉其狀如赤豹懿行案大雅韓奕篇云赤豹黃羆穆天子傳云鍾山爰有赤豹廣韻

引此經五尾一角其音如擊石其名如猗京氏易義曰音如石相擊音靜也懿行

案經文如猗之如當為日字之譌注文音靜之上當脫猗字也廣韻云猗獸名音爭又音淨所說形狀與此經同又裕字注云

獸如赤豹五尾然則裕有鳥焉其狀如鶴一足赤文青質而白亦猗類或一物二名也

喙懿行案廣韻名曰畢方懿行案廣雅云木神謂之畢方淮南子作白面疑譌泥論訓云木生畢方高誘注云畢方

木之精也狀如鳥青色赤腳一足不食五穀蓋本此經而說又小異匡謬正俗引郭氏圖讚云畢方赤文離精是炳旱則高翔

鼓翼陽景集乃災流火不炎上與炳其鳴自叫也見則其邑景韻又畢方玉篇廣韻並作鸛鳩非也

有譌火譌亦妖訛字懿行案薛綜注東京賦云畢方老父神如鳥一足兩翼常銜火在人作怪災即此經云譌火

是也譌蓋以言語相恐喝

又西三百里曰陰山

懿行案張揖注漢書司馬相如傳云陰山在昆侖西二千七百里謂此也今按經文

二千七百八十里矣地理志云西河郡有陰山非此

濁浴之水出焉

懿行案太平御覽八

並引此經

而南流注于蕃澤

懿行案水經沮水注有濁谷水其東南至白渠與澤泉合疑非此

中多文貝

餘泉蜆之類也見爾雅

有獸焉其狀如

狸

或作豹 懿行案初學記二十

而白首名曰天狗其音如橛

橛

或作貓貓 懿行案貓蓋聲如貓也貓與橛橛聲又相近北山經譙明山孟槐之獸音亦與此同又經內亦有單言

其音如橛者此

可以禦凶

又西二百里曰符惕之山

音陽 懿行案藝文類聚二卷太平御覽九卷及十卷並引此經符惕

今本異

其上多椶柎下多金玉神江疑居之是山也多怪雨風

雲之所出也

懿行案祭法云山林川谷丘陵能出雲為風雨見怪物皆曰神即斯類也

又西二百二十里曰三危之山

今在燉煌郡尚書云竄三苗于三危是也 懿行案漢書司馬

相如傳張揖注云三危山在鳥鼠山之西與嶓山相近水經江水注引此經云三危在敦煌南與嶓山相接今經無此語蓋引

郭注之文也史記正義引括地志云三危山有三峯故曰三危俗亦名卑羽山在沙州燉煌縣東南三十里劉昭注郡國志隴

西郡首陽引地道記

三青鳥居之

三青鳥主為西王母取食者別自棲息於此山也竹書曰

穆王西征至于青鳥所解也 懿行案三青鳥之名見大荒西

是山也廣員百

里其上有獸焉其狀如牛白身

懿行案廣韻引

四角其豪如披

蓑

蓑辟雨之衣也音梭 懿行案蓑當

其名曰傲徺

傲噎二音 懿行案

據郭音傲知經文蓋本作傲徺字亦錯當

是食人有鳥焉一首

而三身其狀如鷓其名曰鴟

鷓似鷓鴣黑文赤頸音洛下句或云扶獸則死扶木則枯應在上欽原

下脫錯在此耳 懿行案玉篇云鷓鴣如鷓鴣黑文赤首本郭注

為說也今東齊人謂鷓鴣為老鷓鴣蓋本為鷓鴣聲近轉為老鷓耳

又西一百九十里 懿行案文選琴賦注云驪山曰驪山 懿行案

慕老童於驪隅 其上多玉而無石神耆童居之 耆童老童顯頊

五臣注作陳 其音常如鍾磬 懿行案此亦

琴賦引此經及郭注並與今本同 懿行案今蛇媒所托有之

孫長琴所以能作樂風 其下多積蛇 懿行案今蛇媒所托有之

本此亦見大荒西經 其下多積蛇 懿行案今蛇媒所托有之

所去謂之 蛇媒也 懿行案今蛇媒所托有之

又西三百五十里曰天山 懿行案漢書武帝紀云天漢二年與

連山也匈奴謂天為祈連今鮮卑語尚然史記正義引括地志

云祁連山在甘肅張掖縣西南二百里又云天山一名白山今

蒲類國去長安八千餘里李賢注後漢書明帝紀引西河舊事

曰白山冬夏有雪故曰白山匈奴謂之天 多金玉有青雄黃英

山過之皆下馬拜焉去蒲類海百里之內 懿行案初學記文選注引

水出焉而西南流注于湯谷有神焉 此經竝作神鳥今本作焉

字蓋 其狀如黃囊赤如丹火 體色黃而精光赤也 懿行案文

丹 六足四翼渾敦 懿行案初學記八 無面目 懿行案史記正義

西有獸焉有目而不見有兩耳而不聞 是識歌舞實為帝江也

有腹無五藏有腸直短食徑過名渾沌 夫形無全者則神自然靈照精無見者則闇與理會其帝江之

謂平莊生所云中央之帝混沌為儵忽所鑿七竅而死者蓋假

此以寓言也 懿行案莊子應帝王篇釋文引崔謨云渾

沌無孔竅也簡文云儵忽取神速為名混沌以合和為貌

又西二百九十里曰泐山 泐音黝黑之黝 懿行案北堂書鈔

予賦引此經作濛山蓋即淮南子云日至於蒙谷是也尚書大

傳云宅西曰柳谷鄭注云西在隴西之西案隴西郡有西縣見

地理志此為寅餞入日之地柳泐 神蓐收居之 亦金神也人面

之聲又相近疑柳谷即泐山矣 懿行案晉語云虢公夢有神人面白毛虎爪執鉞

外西經注亦引外傳正作白毛可證月令云其神蓐收鄭注云蓐收少暉氏之子日該為金官也李善注思予賦引此經郭注作人面虎身右手執鉞與今本異其上多嬰短之玉未詳懿行案上文瑜次或作短謂此也其陽多瑾瑜之玉其陰多青雄黃是山也西望依字當為嬰珉

日之所入其氣員日形員故其氣象亦然也神紅光之所司也未聞其狀懿行案紅光蓋即蓐收也思予賦注引此經無紅字北堂書鈔引有紅字

西水行百里至于翼望之山或作土翠山懿行案中次十一經首日翼望之山與此同名大荒

南經有翠無草木多金玉有獸焉其狀如狸一目而三尾名曰山非此

謹音歡或作原懿行案太平御覽九百十三卷引此經謹作謹謹疑郭注謹字本在經文傳寫者誤入郭注耳御覽又引此經謹作其音如棄百聲言其能作百種物聲也或曰棄百原與郭注合其音如棄百聲物名亦所未詳懿行案奪說文作棄蓋形近誤作棄也是以禦凶服之已瘳黃瘳病也音且御覽引此經又誤作泉

云瘳勞病也瘳有鳥焉其狀如鳥三首六尾而善笑名曰鵠鵠

黃病也與郭異猗餘兩音懿行案北山經帶山有鵠鵠鳥自為牝牡與此同名或曰周書王會篇有奇榦善芳奇榦即鵠鵠善芳即善笑之諛非服之使人不厭不厭夢也周書曰服者不味音莫禮反或曰昧目也懿行案厭俗作壓非倉頡

篇云厭眠內不祥也高誘注淮南子云楚人謂厭為味是則厭即味也故經作不厭郭引周書作不昧明其義同今周書王會篇作佩之令人不昧案昧郭音莫禮反則其字當作昧从目从米藏經本作厭者不昧而今本作昧非矣然昧古亦通用春秋繁露郊語篇云鴟羽去昧昧亦作昧是也又說文云寐寐而未厭从寢省米聲正音莫禮反是此注昧與寐音義相近又

可以禦凶凡西次三經之首崇吾之山至于翼望之山凡二十三山懿行

才二十懿行案今才六千二百四十里又六千七百四十四里加流沙四百里才六千六百四十其神狀皆羊身人面其祠之禮用一吉玉瘳玉加采色者也尸子曰吉玉大

多楮其陰多鐵其陽多玉辱水出焉而東流注于河懿行案穆天子飲干溲水之上疑即是水也水經注云河水又南右納辱水引此經云云其水東流俗謂之秀延水又東會根水又東南露跳水亂流注於河

又北百二十里曰上申之山上無草木而多砢石砢音砢大石貌也音洛

懿行案老子下篇云不欲琬珠如玉琬瑤如石瑤本或作落依字當為砢也玉篇引老子正作砢云砢山上大石李善注魯靈光殿賦引此郭注下多榛楛榛子似栗而小味美楛木可以為作礪砢大石也

行案榛楛見陸機詩疏廣雅云栗栗也說文云楛木也陸機疏云形似荆而赤莖似著獸多曰鹿懿行案會篇云黑齒白鹿周語云穆王征大戎得其鳥多當扈或作戶

疑即此屬扈古字通其狀如雉以其髯飛髯咽下須毛也食之不眴目音眴懿行案說文云旬或作眴目搖也湯水出焉東流注于河懿行案水經注云河水又南諸次之

水入焉又南湯水注之引此經云云

又北百八十里曰諸次之水出焉而東流注于河懿行案水經注云諸次水出上郡諸次山引此經云云其水東逕榆林塞世又謂之榆林山即漢書所謂榆谿舊塞也其水東入長

城小榆林水合焉又東合首積是山也多木無草鳥獸莫居是

多眾蛇懿行案水經注引此經作象蛇則與北次三經陽山之鳥同名今各本竝作眾蛇疑水經注譌

又北百八十里曰號山其木多漆椶漆樹似椶也懿行案俗語云樗椶漆相似如一

見爾雅注其草多葍藟芎藭葍音別名藟香草也芎藭一名及詩釋文

注楚詞九歌云葍白芷也廣雅云白芷其葉謂之葍是郭所本也說文云葍藟也楚謂之藟晉謂之藟齊謂之葍是葍藟即江

離也爾雅釋文引本草云藟蕪一名江藟芎藭苗也是芎藭江

窮多泠石泠或音金未詳懿行案說文泠石益石質柔爽如泥者今水

中土中俱有石也。端水出焉而東流注于河。懿行案水經注云圓水又東逕圓陽縣南東流注於河河水又東端水入焉水西出號山引此經云云

又北二百二十里曰孟山。音于懿行案水經注引此經郭注云孟或作明今本脫之孟疑當作孟

太平御覽九百九卷引此經正作孟或作明其陰多鐵其陽多銅其獸多白狼白虎。外傳曰周穆王伐戎得四白狼白虎虎名魃懿行案郭引外傳者周語文也

質乃銜靈鉤惟德是適出殷見周案白狼銜鉤見緯書穆天子傳云爰有赤豹白虎此注白虎名魃黑虎名魃今本又脫黑虎名

白虎魃黑虎此注或云白虎名魃黑虎名魃今本又脫黑虎名三字

也。其鳥多白雉白翟。物二種經白翟當為白翠懿行案雉翟一也

懿行案生水水經注謂之奢延水云出奢延縣西南赤沙阜東北流引此經所謂生水出孟山者也又云洛川在南谷因縣土

謂之奢延水又謂之朔水矣案地理志上郡有奢延縣即鄜注所指也奢延合聲為生生朔聲之轉皆方俗語異字隨音變也

而東流注于河。懿行案水經云河水又南過離石縣西注云奢延水注之即此經云東流注于河矣離石屬西

郡河

西二百五十里曰白於之山。懿行案山在今甘肅安化縣元和郡縣志云洛源縣白於山一名女

郎山在縣北三十里上多松柏下多櫟檀。櫟即柞懿行案櫟見爾雅

其獸多牝牛犛羊其鳥多鴉。鴉似鳩而青色懿行案鴉見陸機詩

注引闕駟以為漆沮水也說文云洛水出左馮翊歸德北夷界中東南入渭地理志云北地郡歸德洛水出北蠻夷中入河淮

南墜形訓云洛出獵山高誘注云獵山在北地西北夷中是則獵山即白於山之異名矣又案西次二經秦冒之山洛水出焉

即斯水也太平寰宇記云洛水源自於山而東經秦冒山二山秦望山當即秦冒山蓋洛水本出自於山而東經秦冒山二

山一是發源一是所經而東流注于渭。懿行案禹貢云渭又東

此經則通謂之出也。而東流注于渭。過漆沮漆沮水即洛水

也水經云渭水又東過華陰縣北注云洛水入焉說文云洛東

南入渭地理志云入河者合渭而入河也今則直入於河矣

西山經

西山經

西山經

西山經

西山經

夾水出于其陰東流注于生水懿行案畢氏云夾水疑即甘肅靖邊縣東枝麥河也其水合紅柳河逕塞外又東至縣八於奢延水水即生水也

西北三百里曰申首懿行案藝文類聚二卷太平御覽十二卷並引此經作由首之山無草

木冬夏有雪懿行案山當在今陝西榆林府北塞外地極高寒故不生草木冬夏有雪申水出于其上潛于其下是多白玉

又西五十五里曰涇谷之山或無之山二字懿行案初學記六卷引此經亦有之山二字涇

水出焉或以此為今涇水未詳懿行案涇水已見西次二經高山又見海內東經俱非此則涇谷水也水經注云涇水逕縣諸道東又東南合東南流注于渭懿行案水經注云董亭下東北流注於渭引此經云云然經云東南酈云東北與經不合初學記引此經無南字是多白金白玉

又西百二十里曰剛山多柴木懿行案柴木名也廣韻以柴為漆俗字俗又以代紀數之七字

非多璆琇之玉剛水出焉北流注于渭是多神媿媿亦魑魅之類也音恥回反或作媿懿行案媿疑當為魑字之或體說文云魑神獸也从鬼佳聲與郭音義俱合又云或作媿者媿當為魑說文云魑厲鬼也玉篇云魑丑利切其狀人面獸身一足一手懿行案說文云夔神魑也如龍一足从夂象有角手人面之形許君所說形狀正與此經合再證以魑字之解則知神魑當為神魑字之譌也其音如欽欽亦假音懿行案說文云欽欠兒蓋人呵欠則有音聲也

又西二百里至剛山之尾落水出焉而北流注于河懿行案此又一洛水也所未能詳其中多蠻蠻其狀鼠身而鼈首其音如吠犬懿行案蠻比翼鳥同名疑即獮也獮蠻聲相近說文云獮或作獮獮屬文選羽獵賦注引郭氏三蒼解詁曰獮似狐青色居水中食魚

又西三百五十里曰英鞮之山懿行案玉篇作莫靴山上多漆木下多金玉鳥獸盡白懿行案史記封禪書云蓬萊方丈瀛洲此三神山其物禽獸盡白亦此類涇水出焉或

涇水出焉或

作滉音冤枉之冤 懿行案玉篇正作
 滉云水出莫靴山蓋英鞮山之異文也 而北注于陵羊之澤是
多冉遺之魚 懿行案玉篇有鱧字音唯無訓太平御覽九百三
 北次三經碣石之山下 魚身蛇首六足其目如馬耳食之使人
 不眯 懿行案說文云 可以禦凶
 眯艸入目中也可

又西三百里曰中曲之山其陽多玉其陰多雄黃白玉及金有

獸焉其狀如馬而白身黑尾 懿行案爾雅疏引此 一角虎牙爪

音如鼓音 懿行案爾雅注引 其名曰駮是食虎豹 爾雅說駮不

爪駮亦在畏獸畫中 懿行案爾雅云駮如馬倨牙食虎豹郭
 注引此經云有獸名駮如白馬黑尾倨牙音如鼓食虎豹今此
 經無倨牙海外北經有之郭蓋并引二經之文也劉逵注吳都
 賦引此經云駮如馬白身黑尾一角倨牙虎爪音如鼓能食虎
 亦并引二文也管子小問篇云桓公乘馬虎望見之而伏桓公
 問管仲對曰意者君乘駮馬而游桓迎日而馳乎公曰然管仲

對曰此駮象也駮食虎豹故虎疑焉說苑又云豹食 可以禦兵

駮食虎駮之狀有似駮馬二書所說並與此經合 養之辟 兵刃也 有木焉其狀如棠而員葉赤實實大如木瓜 木瓜如小

案櫬木瓜 名曰櫬木 音櫬 懿行案爾雅云櫬槐大葉而黑非
 見爾雅 此也櫬通作槐又通作襄廣雅云襄續斷

也本草別錄云續斷一名接骨一名槐陶注云有接骨樹顏師
 古注急就篇云續斷即今所呼續骨木据諸書所說接骨木即

此經櫬 食之多力 尸子曰木食之人多為仁者名為若木此之
 木與 懿行案大戴禮易本命篇云食木者多

力而 拂 又西二百六十里曰邽山 音圭 懿行案地理志云隴西郡上

渭水東過上邽縣注云渭 邽應劭曰史記故邽戎邑也水經云

水東歷縣北邽山之陰 其上有獸焉其狀如牛蝟毛名曰窮

奇音如猓狗是食人 或云似虎蝟毛有翼銘曰窮奇之獸厥形
 甚醜馳逐妖邪莫不奔走是以一名號曰

神狗 懿行案窮奇與海內北經所說有異郭又引或云似虎
 有翼則與彼實一物矣銘蓋郭氏圖讚之文窮奇惡獸而云馳

逐妖邪者後漢禮儀志說大難逐疫使十二神有云窮奇騰根其食盡是窮奇又能驅逐凶邪為人除害故復號曰神狗也

濛水出焉音蒙懿行案水經渭水注云濛水出縣西北邦山

城南南流注于洋水懿行案水經注云濛水即洋水也北有濛

其中多黃貝貝甲蟲肉如科斗但有頭尾耳贏魚音螺

又西二百二十里曰鳥鼠同穴之山今在隴西首陽縣西南山

名曰蹇蹇如人家鼠而短尾鷄似燕而黃色穿地八數尺鼠在

內鳥在外而其處孔氏尚書傳曰其為雌雄張氏地理記云不

為牝牡也懿行案地理志云隴西郡首陽禹貢鳥鼠同穴山

在西南史記夏本紀正義引括地志云鳥鼠山今名青雀山在

渭川渭源縣西七十六里又引此經郭注云鳥鼠名鷄音余蹇

人家鼠而短尾鷄似鷄而小黃黑色穴入地三四尺鷄音余蹇

扶廢反鷄丁刮反似雉也所引郭注與爾雅注略同以校此注

則異然蹇爾雅仍作蹇與此同也且爾雅說鼠有十三種中有

鼯鼠郭云形則未詳若據史記正義所引是鼯鼠形狀郭亦

頗能詮說不應注雅復云未詳是此注之蹇不作蹇字審矣其

上多白虎白玉懿行案李善注子虛賦劉昭注渭水出焉而東

流注于河出山東至宏農華陰縣入河懿行案說文云渭水

出鳥鼠山水經與說文同渭首亭南谷東入河杜林說夏書以為

志云鳥鼠同穴山渭水所出東至船司空人河其中多鱖魚

音騷懿行案鱖字其狀如鱸魚鱸魚大魚也口在頰下體有

鱸見爾雅郭注詳之鮎鯉亦見動則其邑有大兵或脫無從動

爾雅然非一魚注蓋本作鮎魚則以下語者

懿行案太平御覽九百三十九卷引此經圖讚云物以濫水

出于其西音檻懿行案水經河水注云洮水又北逕狄道故

水出鳥鼠山懿行案博物志濫作溫云水出鳥

西北高城嶺西流注于漢水懿行案博物志濫作溫云水出鳥

於洮水與多鰲魮之魚如玳兩音懿行案郭氏江賦云文魮

此經異磬鳴以孕李善注引此經亦作文魮

西山經

三

又引郭注作音毗無鴛字之其狀如覆鉢音是鴛鮒古本作文鮒可證其狀如覆鉢音如磬石之聲是生

魚翼魚尾字江賦注引此經魚翼無魚字音如磬石之聲是生

珠玉亦珠母蚌類而能主出之志云海中有文鮒魚鳥頭尾鳴似磬而生玉說文云宋宏

磬是矣御覽九百三十九卷引此經圖讚云形如覆鉢苞玉含

閭與道會可謂奇魚

西南三百六十里曰崦嵫之山日沒所入山也見離騷奄茲雨

未迫王逸注云崦嵫日所入山也下有蒙水水中有虞淵穆天

子傳云天子升于弁山郭注云弁茲山日所入也玉篇引此經

崦嵫山其案崦嵫山亦其葉如穀其實大如瓜赤符

陰多玉若或作水出焉近上文龍首之山若水出焉初學記亦

而黑理食之已痺可以禦火其陽多龜其

引作而西流注于海禹大傳曰消盤之水出崦嵫山懿行案

若水離騷云朝濯髮乎消盤王逸注云消盤水

名也引禹大傳與此注同其中多砥礪磨石也精為砥礪為礪

是郭以消盤即若水矣有獸焉其狀馬身而鳥翼

俗字也玉篇云崦嵫礪石可磨刃

人面蛇尾是好舉人喜抱名曰孰湖有鳥焉其狀如鴉而人面

雖身犬尾雖獼猴屬也音贈遺之遺一音誅見中山經其名自

號也或作設設亦呼耳疑此脫誤懿行案注設亦呼耳設無

自號而經無其名故知是脫見則其邑大旱

凡西次四經自陰山以下至于崦嵫之山凡十九山三千六百

八十里懿行案今三千五百八十五里其神祠禮皆用一白雞祈懿行案祈當

文畢氏云糝以稻米白菅為席

右西經之山

懿行案山
下脫志字

凡七十七山

懿行案當云
七十八山

一萬七千

五百一十七里

懿行案經當有一萬七千五百二
十一里今則一萬八千一十二里

山海經第二

