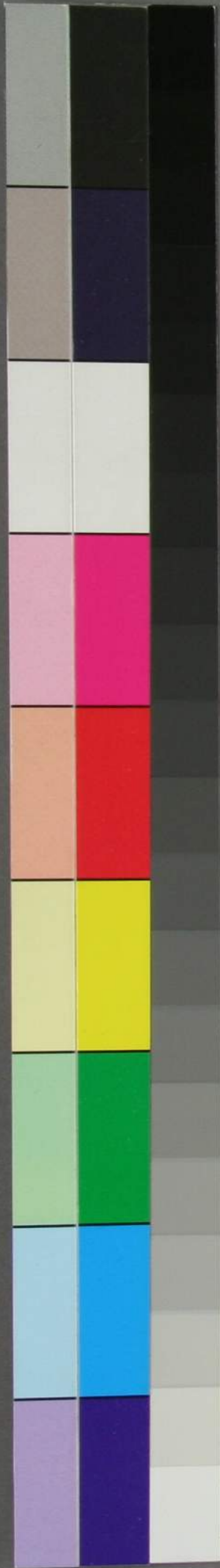


上海繁昌記 藤堂良駿訓點 天

上海繁昌記

ル 5  
3604  
1

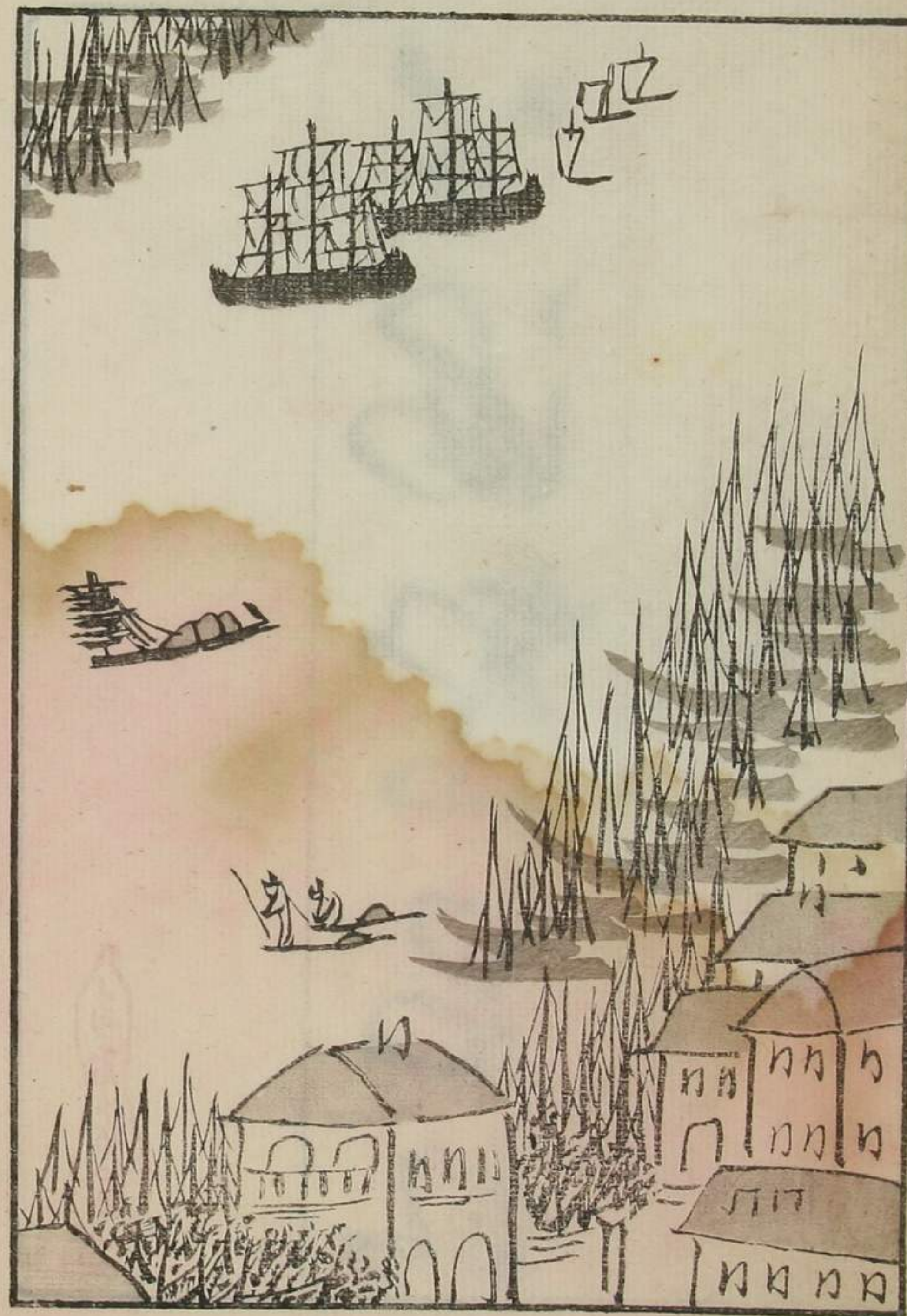
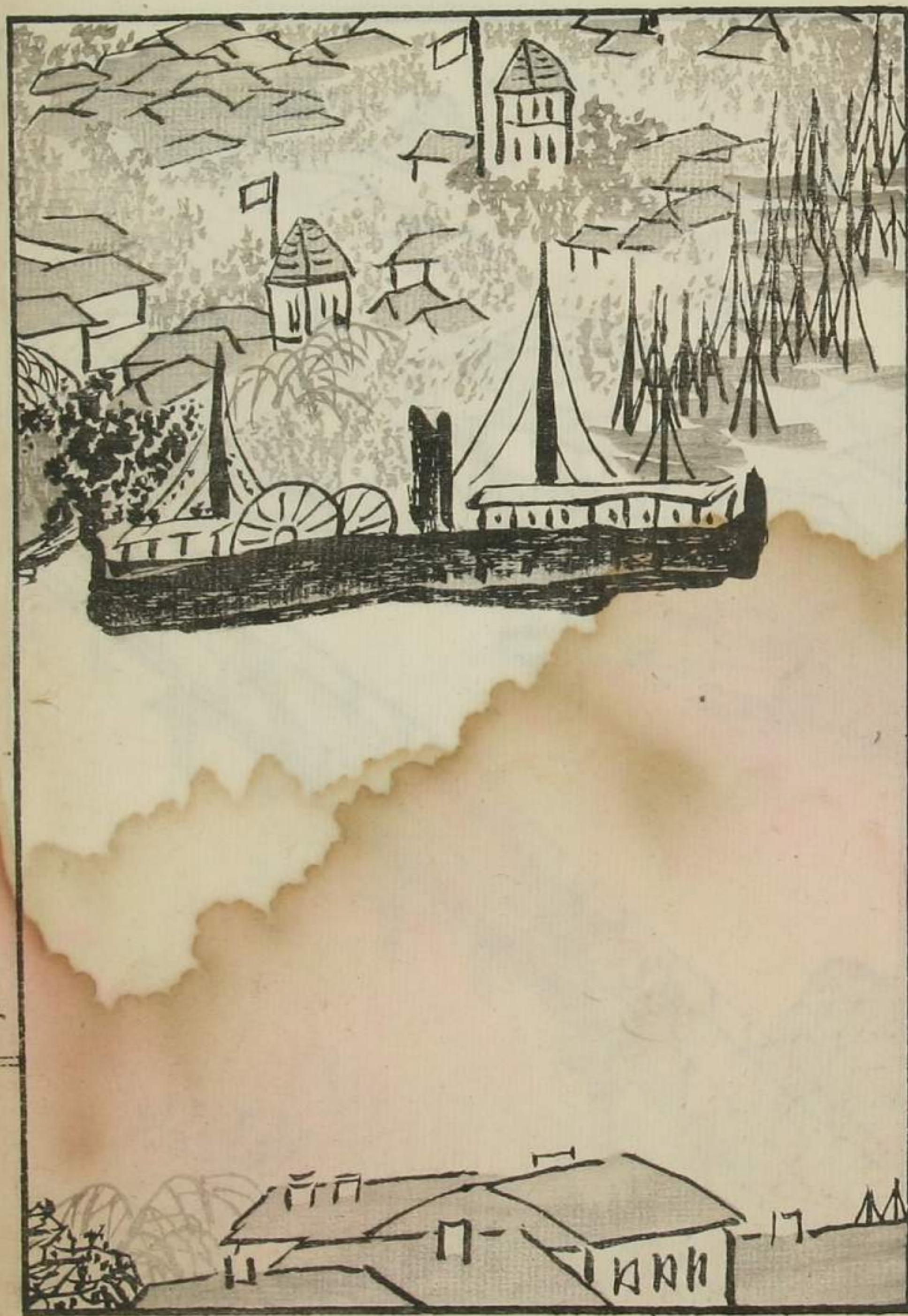


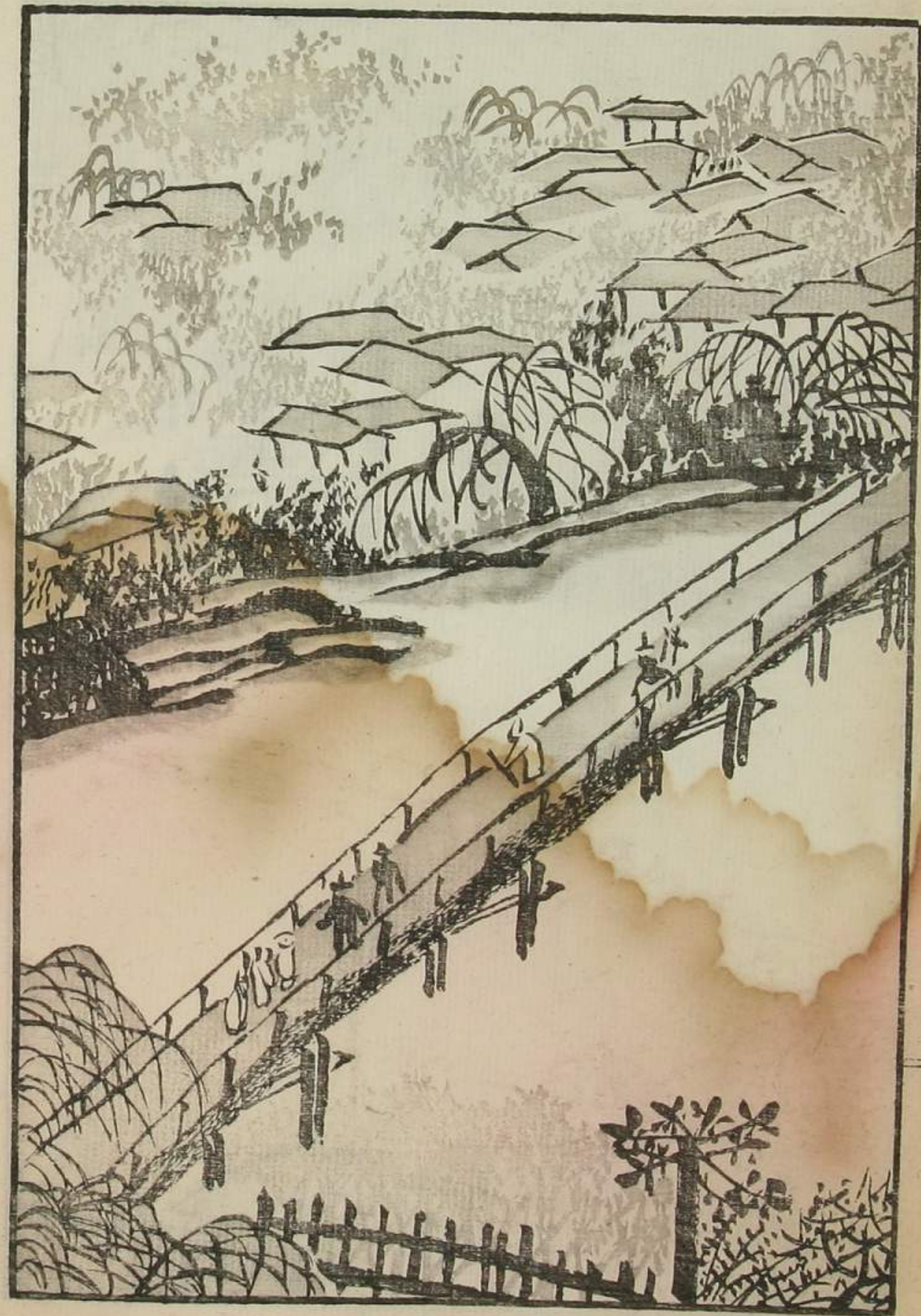
冊 5  
號 3604  
卷 1



海峽叻報

叻報





二母察昌記  
卷

遊



園

明以成宮五  
月板極免許

聘懷

鳴鶴仙史款



為



海禁開矣。世之心懋遷化。嘉  
為業者。不之英。則之宋。之佛。  
獨澳。業魯。唯之。可。而。詳。  
其。程。知。風。去。物。產。且。如。西。

洋事情與地誌略等書。雖  
目無一洋字。得藉以從乎也。  
清國距我一衣帶水耳。高賈  
之航於彼。舳艫相接。而切  
近簡便。足以資益焉之幸。易

案。予世聞。蓋經史子集。非不  
備焉。而縣志。非不精且詳焉。然  
其或詳於古畧於今。明於內  
瞽於外。獨上海繁昌。以文雅  
僇俗。自夫地位戶口。出入貨目。

海軍祝額。以至舟船。隨泊。以  
由。銀。竹。宮。殿。所在。德。可。不  
造。今。夫。在。銀。珠。玉。至。寶。也。  
念。之。憐。者。而。落。簾。之。不。若。  
秋。之。寒。者。而。華。樓。之。不。若。

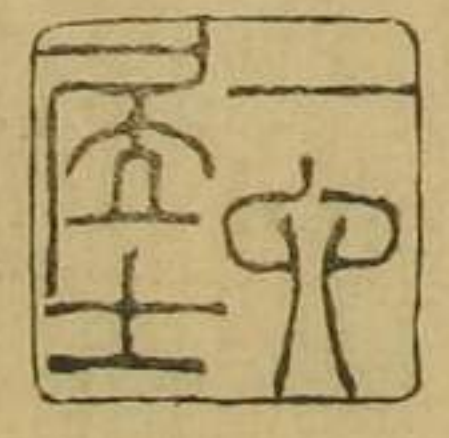
宜乎三粟若士。既刻此書。以  
資高賈也。且懋遷化。若非易  
事也。緩則失之拘束。說則  
失之輕舉。而直以猛進。欲  
一蹴以駕歐米諾洲。而上焉。



不若近驗之清國。而積累  
擴充之為益。易以此書之益  
於世人也。大矣。吾士當集判  
神宗川縣。海外貿易事務。  
其所以勉志云。

明治戊寅菊有黃以再之月

一六居士候撰



松陽教人共奉



上海繁昌記 卷一 凡例

上海繁昌記凡例

- 一 此書原本凡テ四卷アリ今其三卷ヲ合一シ更メテ三卷トナス
- 一 第三卷ハ文詩ヲ録ス舊ト各體詩賦詞曲ヲ并セ一百餘篇アリ而モ觀ルヘキモノ鮮シ因テ姑ク吾意ニ適スル者ヲ撰ヒ三十六首ヲ存セリ
- 一 原本第四卷中冗贅厭フヘキノ項ハ今

海録  
悉ク之ヲ削リ專ラ緊要ナル者ヲ採リ  
是ヲ三卷ノ附録トナス

一卷中題目別ニ此方ノ稱呼アルハ槩ネ  
之ヲ其下ニ注シ以テ便閱ニ供ス且ツ  
圈シテ以テ原文ニ別テリ

一地名人名等ハ之ヲ清客王某ニ質セリ  
然ル彼我聲音ノ異ナル必ス訛謬ナキ  
ヲ保セス

一字傍間マ訓義ヲ施シ聊カ童蒙ニ便ス  
顧フニ杜選鹵莽覽者幸ニ正セヨ

戊寅皋月

蘇亭主人駿識

嘗考上海邑志載本邑於前明分自華亭蓋濱海一小縣耳我朝因之自太倉之瀏河口淤淺後海船改由吳淞出入於是漸臻繁盛迨道光季年五口通商中外互市遂成巨觀近則輪船愈多外海長江四通八達人物之至止者中國則十有八省外洋則廿有四國猗歟盛哉自生民以來未有若是之美備者也向稱天下繁華有四大鎮曰朱仙曰佛山

上海縣志  
曰漢口曰景德自香港興而四鎮遜焉自上海興而香港又遜焉予履茲土廿有餘載目見耳聞日新月盛思仿日下舊聞都門紀略體例編輯成書俾士商之來游者有所稽攷不致心迷目眩苦於塵勞鮮暇未得如願吾友同里葛君理齋寓滬有年時相過從茶餘飯罷歸輒編記若干則日復一日積久成帙分為四卷頗便緝閱美矣備矣茂以加矣謂

為滬游指南之針亦何不可因慫恿付梓並為序其緣起云

光緒二年丙子冬十一月錢塘袁祖志翔甫氏識

余游上海十五年矣。寓廬屬在洋場。耳目所及。見聞遠夥。因思此邦自互市以來。繁華景象。日盛一日。停車者踵相接。入市者目幾眩。駸々乎駕粵東。漢口。諸名鎮而上之。來游之人。中朝則十有八省。外洋則二十有四國。各懷入國問俗。入境問禁之心。而言語或有不通。嗜好或有各異。往々悶損。以目迷足裹為憾。旅居無事。爰仿都門紀略。輯成一書。不憚

煩瑣詳細備陳。俾四方文人學士。遠商巨賈。身歷是邦。手一編而翻閱之。欲有所之者。庶不至迷於所往。即偶然莫辨者。亦不必詢之途人。似亦方便之一端。若謂可作游滬者之指南針也。則吾豈敢。光緒二年冬至日。仁和葛元煦識。

上海繁昌記弁言

一 是集係仿都門紀略而作。首載風俗人物。專取近年目前事蹟。隨記隨錄。並不分門別類。另列英法美三國租界地圖。及各國通商船旂式樣。其城南勝跡。間及一二。以備游滬官商便覽。

一 滬上竹枝詞。有散見申報者。有彙刻成書者。不一而足。其餘古今各體詩詞歌

賦亦復美不勝收。是集吟咏。惟選未刊之申江雜詠六十首。間擇各體詩賦詞曲。以供賞玩。

一四卷附載絲茶錢滙等業。行棧字號住址。以便遠方人來入市交易。易於查閱。原知常有遷移增減。未足久憑擬於丁丑春起。隨時增修。倘有舛錯之處。仍望各商號知照更改。尤為幸甚。

一各洋行外國往來輪船甚夥。其不載客者。一概不列。惟英法兩國公司輪船。可以搭客往來香港。故將船名略載一二。俾可查考。

一滬地洋行。有二百餘家。未能全載。僅擇著名者數十家。附入四卷。

一上海自通商後。北市繁華。日盛一日。與南市不同。官商往來。咸喜寄跡於此。故



卷內所載。惟租界獨備。非敢略彼而詳此也。

一 北市烟花遍地。淫靡成風。不載則嫌其  
 缺略。詳載又恐傷風化。然桑間濮上。孔  
 子不刪。未始非示人以勸懲也。茲集揭  
 出青樓俗例。二十六則。祈閱者勿以辭  
 害意焉可耳。

一 是集原備採風問俗。起見逐條所記。皆  
 實情實事。毫無虛飾。惟一人耳目難周。  
 誠恐掛一漏萬。閱者諒之。

上海繁昌記卷一目錄

上海交界里數

租界。居留地

馬路。馬車道

陰溝。下水

陰井。用水

大橋

道旁樹木

租界例禁。居留地  
布告

上海城隍

神誕日

武聖宮。關帝廟

邑廟東西園

也是園

徐氏未園

徐家匯花園

外國花園

外國花卉

法華牡丹

春申侯祠

青蓮庵

一粟庵

施廟

黃婆庵

靜安寺

龍華寺

紅廟

城隍會

祭。鎮守

茅山會

玉蘭盆會

蘭花會

菊花會

賽花會。盆栽會

水龍會

賽跑馬。競馬

賽跑船跑人

江海關。運上所

製造局

會審公堂

會捕局

廣方言館。洋學校

博物院

牛痘局。種痘所

善堂

放生羊

放生龜

工部局

巡捕房

○ 屯署

申報館

○ 新聞社

客棧

○ 旅人宿

萬國公報

格致彙編

西曆

○ 太陽曆

禮拜

○ 日曜日

房捐

○ 區費

保險

○ 非常請  
合

棉花生日

救生輪舟

房價

○ 家賃

教習英語文字

救食生洋烟

輪船招局

○ 蒸氣  
會社

新報館

○ 雜報

號頭

○ 番地札

大自鳴鐘

○ 大時計

午正砲

火警鐘

○ 半鐘

洋水龍

○ 唧筒

馬車

腳踏車

○ 自轉  
車

東洋車

○ 人力車

小車

灑水車

垃圾車

上海繁昌記卷一

清 武林葛元煦理齋 著

日本 東京藤堂良駿 訓點

上海交界里數

上海縣東至川沙廳界三十里。西至青浦縣スイホ界三十六里。南至南匯縣界七十二里。北至寶山縣ホウセン界十二里。東西橫六十六里。南北縱八十四里。

上海縣志卷一百金

租界。○居留地

租界在滬城東北。周十餘里。以河為界。法國自小東門外。陸家石橋河北起。至北門外三茅閣橋河南止。英國自三茅閣橋河北起。至二擺渡老閘河西南止。美國自二擺渡河東北起。至外虹口一帶止。三國租界。英居中。地廣人繁。洋行貨棧。十居七八。其氣象尤為蕃盛。法附城東北隅。人烟湊密。惟街道稍覺狹

小。迤東為閩廣幫聚市處。美祇沿江數里。皆船廠貨棧。輪舟碼頭。洋商住宅。粵東甯波人。在此計工度日者甚衆。

馬路。○馬車道

租界大街。由東至西者。統稱馬路。同治初。惟英界大馬路。稍覺寬暢。亦不免泥水垢穢。經工部局陸續整理。兩旁砌以石礮。較馬路稍高。礮下砌石條微側。引水入溝。雨過即可行。

走專司馬路工程者為馬路管。又稱街道廳。其法先將舊泥鋤鬆滿鋪碎石或瓦礫七八寸使小工以鐵鎚擊碎再加細沙一層用干筋鐵插合數十人牽挽從沙面滾過其平如砥遇小缺陷隨時修補英界南之陳家木橋蕩釣橋北之珊記碼頭老閘等處為擔水要道改用碎石大小疊砌以石灰膠泥拌摻縫內水不存積歷久不壞且每日掃除兩次尤

為潔淨。

陰溝。下水

馬路陰溝以磚兩層砌腰圓式直通黃浦。隨潮水為漲退路旁石砌下通溝處砌方式水倉一所較溝深三四尺使水沖入倉內污泥沈底清水入溝經雨數次揭起倉面石板以長勺撈出污泥則陰溝永無壅塞之虞馬路疊經修築十數年間高幾二尺陰溝亦隨之

而高矮巷舊屋愈形窪下。小溝積水竟無出路。交夏後聚蚊成雷。難免濕鬱之患。必得產主將房屋墊高。陰溝重砌。方妙。

陰井。○用水

上洋潮退。河溝皆涸。一遇火災。無可施救。西人於距河稍遠之地。路底築大井十口。一字排列。井底通連。上鋪鐵蓋。使車馬往來。無虞傾陷。用時揭蓋。以水龍尾拖入吸水。洵救急

之善策也。

大橋

頭擺渡老閘兩處。西人造大橋二。行人往者。每輸錢四文。來者亦然。車輿倍之。近歸工部局買回。不復輸錢。更添三橋。以便行旅。惟馬車過橋。不容馳驟耳。

道旁樹木

租界沿河沿浦。植以雜樹。每樹相距四五步。



垂柳居多。由大馬路至靜安寺。亘長十里。兩旁所植。葱鬱成林。洵堪入畫。

租界例禁。○居留地布告

一禁馬車過橋馳驟。一禁東洋車。小車在

馬路。隨意停走。一禁馬車。東洋車。夜不點

燈。一禁小車輪響。一禁路上傾積垃圾。

一禁道旁小便。一禁肩輿挑擡沿路叫

喝。一禁施放花爆。一禁不報捕房。在門

外砌路開溝。及拆造臨街房屋。一禁私賣

酒與西人飲。一禁春分後霜降前。賣野味。

一禁賣臭壞魚肉。一禁賣夜食者。在洋

行門首。擊梆高叫。一禁肩挑倒掛雞鴨。

一禁吃講茶。一禁沿途攀折樹枝。一禁

九點鐘後挑糞擔。一禁乞丐。一禁夜間

行人形跡可疑。及携挾包裹物件。手無照燈。

一禁聚賭。酗酒鬪毆。

上海城隍

相傳城隍神即邑人秦裕伯元時人明初徵為行省參議不就歿後屢著靈跡為生民保障殿前列石阜隸四傳聞自海上浮來甚奇

神誕日

三月二十三日為天后誕粵閩客商及海船皆演劇伸敬三月二十八日為城隍夫人誕鄉鎮婦女進香甚衆六月二十三日為火神

誕大東門內街市店舖皆懸燈結綵二十四日為雷祖誕廟在新北門內毘連丹鳳樓為小穹隆七月底為地藏王誕庵在大東門南城脚二六九月大士成道及誕辰新北門內沈香閣大馬路紅廟香火最盛

武聖宮 ○ 關帝廟

武聖宮有三處一在西門內大街為地方官春秋致祭之所一為大千勝境在城西北隅

規模宏壯。可資遠眺。夏宜納涼。冬宜賞雪。一為丹鳳樓。在城東北隅。樓閣皆附於城堞。窓臨黃浦。可以觀濤。

邑廟東西園

東園即內園。在廟後東偏。迴廊曲折。山石嶒峻。結構頗奇幻。歲修為錢業承值。每屆令節。或蘭花會。方開園扉。任人游覽。豫園為前明潘充庵方伯所建。地約四十餘畝。極亭臺池。

沼之勝。後潘姓式微。園亦漸圯。時申浦初通海舶。商賈雲集。潘氏急於求售。眾遂以賤值得之。歸邑廟為西園。池心建亭。左右翼以石橋。名曰九曲橋。又有香雪堂。三穗堂。萃秀堂。點春園。諸名勝。堂上皆懸邑神畫像。園西北隅。有巨石疊作峯巒。磴道盤旋而上。重九登高者甚眾。惜園內競設茗館及各色店舖。竟成市集。凡山人墨客。及江湖雜技。皆託足其

中迴非昔時布置。未免喧嗔嘈雜耳。

也是園

也是園亦名南園。即蕊珠宮。祀文帝斗母諸

神。壘石鑿池。栽花種竹。頗饒林泉之趣。園中

荷池廣數畝。花時游人甚衆。有額曰塵飛不

到。為呂仙。其門外榜曰地近蓬萊。

徐氏未園

粵東徐君雨之。於二擺渡河北。構一園。名曰

未園。地雖不廣。然一邱一壑。頗具匠心。凡中外奇花異卉。栽植無遺。真塵俗中別開生面也。

徐家滙花園

園為波利洋行所建。遍植中外花木。姹紫嫣紅。規模略具。並奏西樂。招中外人遊賞。盤餐兼備。所費無多。當夕陽欲下。西人往々挈二三知己。徘徊其間。華人則終鮮過而問津者。

外國花園

園在英界虹口大橋沿江一帶。徧地栽花。隨處設座。每日申酉時。為西人挈眷携童游賞之所。

外國花卉

滬地自通商後。洋船帶來外國花卉。奚止百數十種。名目甚繁。未能繙譯備載。其花卉顏色。雖各極鮮妍。而絕無香氣。殊不可解。草本

最多。藤本花皆千葉。惟玫瑰一種。花蕊倍大。於中國香氣亦終不及耳。

法華牡丹

法華牡丹。甲於四郡。相傳居西鎮之李氏。自洛陽携回百餘種。植之從溪園中。有紫金球。碧玉帶二種。最為名貴。色香俱勝。花時游賞者。遠近畢集。園主人張筵請客。稱韻事焉。自李園廢於兵燹後。藝花者分種滋培。當春作

花肩挑市販至今僅存十餘種而已。

春申侯祠

祠在老北門外。三茅閣橋西北岸。燬於兵燹。邑人移建北門內。同治初。河干尚有春申古蹟牌坊。今則并廢矣。

青蓮庵

庵在老北門內。即顧氏露香園故址。臺榭園林。昔擅一邑之勝。今則惟佛火長明。六時禪

誦。庵前方池。植以芰荷。四圍樹木陰翳。猶有城市山林景象焉。

一粟庵

上海學宮書院善堂皆在城內西南隅。地甚曠濶。居民徧植桃蔬花卉。藉以獲利。近南為一粟庵。庵不甚廣。引水栽竹。池廊曲折。囂塵中居然具林泉幽致。官紳士庶慶弔等事。借此修醮。諷經清齋。醮客殆無虛日。

施廟  
廟在城中虹橋上。神之來歷無可考證。廟基不過四五椽。求方許愿者。麇至麻集。青樓中尤為敬信。

黃婆庵

庵有新舊二。一在楊家橋為老庵。一在胡家橋南為新庵。庵祀黃婆塑老嫗像。向來香火最盛。每屆秋成演戲酬神。近則屋宇蕭條。香烟久替。為木棉生計者。竟至數典忘祖。不可解也。至黃婆事。詳見墨餘錄中。

靜安寺

寺在城西北十餘里。規模向宏敞。今則傾圮居多。門臨馬路。與法華東鎮相距數里。每年四月八日。為浴佛會。地本僻靜。互市後馬車盛行。游人始駐足焉。

龍華寺

上海縣志 卷一  
寺在龍華鎮。距城南十八里。有浮圖七級。聳入雲霄。每歲春間傳戒。三月十五日。為龍華會期。香火極盛。

### 紅廟

紅廟即司徒廟。在大馬路西內。供大士像。僅平屋數間。求籤問筮者。踵相接也。粵妓尤信奉。每燒全猪為供。獻佛門素高。清齋。此地獨奉。特牲。可發一噓。

### 城隍會。鎮守祭

邑神年例逢春秋冬三節。出會祀。孤無他儀。從。惟。阜。隸。相。隨。者。不。下。百。數。十。人。至。夜。間。跪。馬。青。年。婦。女。披。髮。著。紅。衫。褲。雜。行。其。間。最。為。陋。俗。旋。經。邑。侯。禁。止。此。風。稍。息。

### 茅山會

茅山殿。即萬福行宮。在西門內。滬上各行棧。及娼家。皆信奉之。每年春間。俗傳真君赴句。



上海縣志 卷一  
容大茅山解餉。回殿日。儀仗整肅。隸役扮演。儀狀猙獰。頗駭人目。

### 孟蘭盆會

廣肇山莊。在新聞西。為粵人厝柩之所。每屆中元節。仿唐武后孟蘭盆會。建水陸道場。各行伙助。臺閣雜耍。紙紮人物。爭奇鬪巧。前邑侯以迎神賽會。本干例禁。出示禁止。祇准設壇諷經。屆期游人畢集。極為熱鬧。

### 蘭花會

滬俗尚蘭蕙。有梅瓣。水仙瓣。荷瓣等名。愛者以重值購之。甚至一花值數十金。會設邑廟園中。二月在船舫廳者為蘭。三月在內園者為蕙。屆期各時植家。以佳種入會。斐几湘簾。磁盆竹格。陳設幽雅。游賞者甚眾。

### 菊花會

會設邑廟內園之萃秀堂。地饒林園之勝。內

則萬卉千花。高低羅列。其種之最新者。有若碧桃。紫牡丹。洋蝴蝶。雪青帶。金絲桃。諸名色。其種之最貴者。有若御袍黃。黃金帶。玉帶。蟹爪。雪獅。松針。諸名色。其種之最異者。有若黑牡丹。紫燕飛。霜葡萄。紫楊梅。紅紫臺。捧桂。金銀臺。諸名色。目眩神搖。令人心醉。微風過處。又有清香沁人心脾。不減陶彭澤東籬風味也。

賽花會。盆栽會。

西人賽花會。始於光緒乙亥年。設英領事署後園。凡華洋奇花異草。皆可入會。聽評甲乙。擇尤獎贈。丙子首夏。舉行第二次。每次兩日。午後。准中外士女。入園玩賞。每客收洋蚨一枚。以備茶點之需。

水龍會

西人水龍會。每年夏秋間。舉行一次。是夜齊

集浦灘各水龍排定次序。居前者為滅火龍。另紮一紙龍置車上。中燭以火。旁懸五采琉璃燈。其後十餘車。衰如前式。間以花炮火球。火鏡火字。及西人音樂。光怪陸離。耀人耳目。來觀者人如潮湧。昔人所謂噓氣成雲。揮汗成雨者。不是過也。嗣以出會後。必有火警。故不復迎賽。僅於浦灘上。演習放水之法云。

賽跑馬。競馬。

大馬路西。西人闢馳馬之場。周以短欄。所以防奔軼也。春秋佳日。各賽跑馬。一次每次三日。午起酉止。或三四騎。或六七騎。衣則有黃紅紫綠之異。馬則有驪黃騮駱之別。並纏齊驅。風馳電掣。場西設二廠。備校閱。以馬至先。後分勝負。第三日。增以跳牆跳溝跳欄等技。是日觀者。上自士夫。下及負販。肩摩踵接。後至者。幾無置足處。至於油碧香車。侍兒嬌倚。

者。則皆南朝金粉。北里臙脂也。鬢影衣香。令人真箇銷魂矣。

賽跑船跑人

西人跑馬之後。又有跑船跑人之戲。船長二三丈。濶二三尺不等。頭尖身小。蹻絕無倫。其比賽在新閘大王廟前。以八人打槳。一人把舵。亦有四人打槳者。翻波撥浪。疾若飛鳧。跑人在跑馬場中。其起步處。界以白灰。肥者前。

瘠者後。一人執鐵銃為號。砰然一聲。雙足齊舉。飛行絕跡。誠足快人心目云。

江海關 ○ 運上所

關有南北二處。南關在大東門外。設於康熙間。凡沙船出入例稅。於是稽收焉。道光間。中外互市。滬上為通商總集。增設北關。在浦灘上。專司洋船稅課。紅巾之亂。北關幾廢。英國駐香港公使。以為例當輸納。於是復設。並以

西人為稅務司。一正三副。遂與南關分司課稅云。

製造局

製造局。即機器廠。離城南數里。地廣四百餘畝。工匠二千餘人。以機器製造輪船及各種軍械。又有火箭分廠。在陳家港。火藥局在龍華寺南。均以西匠一人為監製。

會審公堂

タチアヒシラベシヨ

會審公堂。為辦理中外交涉事務而設。租界中凡小竊鬪毆等事。由巡捕房解堂審理。一在法界領事公署。逢禮拜二四六。委員與法國領事會審。一在英界大馬路西。即洋涇浜理事公廨。除禮拜日外。每日委員與英美二國領事會審。若人命及軍徒各案。仍照定例移縣辦理。

會捕局

會捕局專司訪緝租界內盜賊募用暗查密訪之人以通線索名線勇與捕快無異局創自同治初年由道委負辦理頗著勞績。

廣方言館 ○ 洋學校

館在南門外製造局旁重樓傑閣門外種竹萬餘竿濃陰夾道幽雅宜人館內以文童合例者充選西士教習算學及西國語言文字制器尚象之法三閱月一考核如有才能出

衆能辦洋務者即授以職。

博物院

西人設博物院彙集西國新異之物陳設院中上而機器下及珍禽奇獸入其中者可廣見聞可資格致誠海外鉅觀也。

牛痘局 ○ 種痘所

牛痘法本蒙古傳於外洋種用鈎薄小刀刮破臂上膜皮男左女右將痘漿滴入候乾三

上海縣志 卷一  
四日後起泡發漿。不延他處。種以三粒或四粒為度。種三次。決無後患。數日結痂。不必避風忌日。屢著成效。邑廟園內。官設牛痘局。貧民無力種痘者。至局施種。租界則外國醫院。工部局亦設局施濟。

### 善堂

上海善堂林立。有同仁。輔元。果育。普育。清節。等堂。及安老院。保息局。牛痘局。保嬰總局。或

治病施藥。或給棺掩埋。或收養殘廢。或設塾教讀。屆冬令。又開設粥廠。並給棉衣米票。種種善事。不勝枚舉。租界則洋人設仁濟醫館。以外國法治病。傷科尤妙。設館以來。活人無算。

### 放生羊

邑廟後園地最曠。放生之羊。不下百數。有不足者。有獨角者。往々出遊城外。或趁渡至浦

東遊倦乃還。居民游客不敢觸焉。當紅巾踞城時。有烹食者皆猝死。豈羊之有靈歟。抑物久有毒歟。後以滋生日繁。董其事者。分置放生所。自此園中石畔。不復訛寢成羣矣。

放生龜

邑廟園沼中。有以龜放生者。不數年。池魚被食殆盡。夜間上岸覓食。甚至啣人。董事召漁者捕之。縱之江心。其患遂絕。

工部局

工部局。英法兩租界皆有之。董其事者。皆西商公舉之人。由董事立巡捕頭目。分派各種職司。如修填道路。巡綽街市。解押人犯。救火。郵災等事。係西人辦公匯總之所。英工部局。在慕盤街北。法工部局。在法界大馬路西。

巡捕房。屯署

英工部局。分設巡捕房二。一在美國租界。



一在盆湯街中。法工部局分設巡捕房一。在小東門碼頭。遇有要事。電報傳信。迅速無比。

申報館。新聞社

申報美查洋行所售也。館主為西人美查。秉筆則中華文士。始於壬申三月。除禮拜按日出報。每紙十文。京報新聞。及各種告白。一一備載。各省碼頭。風行甚廣。先有字林洋行之上海新報。繼有粵人之滙報。彙報。益報等館。

皆早閉歇。

客棧。旅人宿

上海為通商碼頭。輪船所至。南閩粵北燕台天津。及出外洋。往各國。必經之地。尚旅最夥。客棧由此而盛。輪船到埠。各棧友登舟接客。紛々擾々。同寓之人亦五方雜處。行囊旅橐。必須親自檢點。庶無遺誤。

萬國公報

萬國公報。出林華書院。摘錄京報及各國近事。逢禮拜六。出書一卷。本名中西新報。周年五十本。售洋一元。

格致彙編

格致彙編。秉筆者為英國傅蘭雅。編內詳論格致功夫。及置造機器諸法。繪圖集解。月出一卷。周年價值半元。在格致書院印售。

西曆

○太陽曆

西曆無閏。故以三十日為月小。三十一日為月大。核之三百有六旬。又六日。仍與中曆無異。惟日辰不無參差。元旦較中國先一月耳。

禮拜

○日曜日

七日一禮拜。為西人休息之期。

即中曆虛房星昴四宿值

是日也。工歇藝事。商停貿易。西人駕輕車。騎駿馬。或携眷出遊。或赴堂禮拜。華人之居。停西商者。於先一日禮拜六夜。徵歌命酒。問

柳尋花戲館倡寮。愈覺賓朋滿座云。

房捐。區費。

租界房屋工部局估值抽捐。以房價之低昂。定捐數之多寡。每值百元。捐洋八元。分四季收取。作租界各項工程。並一切善舉之用。從前尚有路燈垃圾等捐。今已併入房捐矣。

保險。非常請合。

保險創自西人。如房屋船隻堆運貨物無不

可保險。即人亦有保險章程。其法估本提費。或以年計。或按次算。設遇水火不測。即照原估本銀賠償。

棉花生日

上海鄉民種棉為業。俗以七月二十日為棉花生日。喜晴忌雨。諺云。雨打七月念。棉花弗上店。俗語靈驗。十應八九。

救生輪舟

上海...

三

黃浦江中。海船停處。桅樁林立。潮汐漲退。水勢極溜。渡船舢板。往來載客。時有失足落水之慮。南門外設有救生輪舟一艘。一日駛南。一日駛北。往返巡察。洵屬善舉。

房價。家賃

上海租屋獲利最厚。租界內洋商出賃者。十有六七。樓屋上下各一間。俗名一撞後。以披屋設竈。市面租界。每月五六七兩。銀數不等。

僻巷中極廉。每間亦需洋銀三餅。昔人言。長安居大不易。今則上海居尤不易焉。

教習英語文字

上海中外交易。初皆不知英語。非通事不可近。則各行棧。皆有一人能說英語。蓋邇年設有英語文字之館。入館者每日講習。一時許即止。月奉修金無多。穎悟幼童。半載即能通曉。

救食生洋烟

鴉片烟之流毒中國久矣。上自士夫。下及負販。幾至無人不染指焉。即食生烟。亦盡之案。亦復層見疊出。而救治得生者。十僅一二三。蓋諸方均用嘔吐等藥。不知吞食者。往々以酒調服。毒流臟腑。其逗留上中焦者。可吐而生。其流入腸胃以下者。則不可吐而死矣。武林汪雲伯大令。有用甘草一觔。煎濃汁灌治

之法。十可活八九。蓋用吐不若用解之為愈也。按甘草性解諸毒。於洋烟尤宜。灌下汁多。能追入大小腸。蕩滌烟毒。用意最深。查單方內。有以甘草熬膏。調入烟內。每兩逐漸。加至四五錢。即能斷癮。可為解烟毒明證。惟恐一時熬膏不及。仁人君子。不妨多備。以濟世可也。

輪船招商局

○ 蒸氣會社

上海通商章程 卷一  
合肥李伯相初立上海招商局製備輪舟載容載貨以便商民販運北至天津南至閩粵東至日本暨長江一帶均有輪船往還搭載一如西國之制係由衆商集資彙辦不設官員專用巨商董司其事行之數年頗著成效局設三馬路東另立碼頭在下海浦規模宏敞與旗昌太古鼎足而三焉。

新報館 ○ 雜誌

上海近添新報館在法租界之甯興街於丙子十月初八日起售報章程一如申報惟間以英國文字一二段少有區別。

號頭 ○ 番地札

租界華洋房屋工部局於門首用小牌編明字號洋房牌用腰圓式寫某路第幾號華屋橫方式以千字文編列號數兼用中西文字取其收捐覓人易於查考。

大自鳴鐘。○大時計

鐘設法工部局。離地八九丈。高出樓頂。勢若孤峰。四面置針盤一。報時報刻。遠近皆聞。丙子夏。修造改低。約二丈。僅用針盤一面。製較狹小。城南董家渡天主堂。亦有。大自鳴鐘。較此則又稍低矣。

午正砲

西人設兵船於黃歇浦。逢禮拜一五。准十二

點鐘。放砲一聲。響傳數里。以便較對鐘表。

火警鐘。○半鐘

英工部局旁。設一木架。頂懸大鐘。高聳似塔。架分五層。以梯盤旋而上。遇火警。先撞亂鐘。數十下。稍停。再以鐘之聲。數分地段。如美界一聲一停。英界在大馬路北。二聲一停。大馬路南。三聲一停。法界四聲一停。晝則懸旂。夜則掛燈。以示方向。租界禮拜堂。亦擊亂鐘。相

應各所水龍聞聲赴救頗稱迅速。

洋水龍。唧筒。

西人水龍製最精法用皮管長數十丈使管尾浸入水中數人鼓動機器能吸水從口出。勢如驟雨灑空滂沱四注頓使祝融為之齋威。工部局所製則以火運動機器不煩人力。且能及遠。

馬車

西人馬車有雙輪四輪者。有一馬兩馬者。其式隨意構造。宜雨宜晴。各盡其妙。近來華人設稅車廠。馳驅半日。價約洋銀兩餅。賈客倡家。往々稅坐游行。近則沿黃浦繞馬路。遠則至徐家匯靜安寺。然不及西人車堅馬馴。往往失事。

腳踏車。自轉車。

車式前後兩輪。中嵌坐墊。前輪兩旁。設鐵條。



踏鐙一。上置扶手橫木一。若用時。騎坐其中。以兩足踏鐙。運轉如飛。兩手握橫木。使兩臂撑起。如挑沙袋走索之狀。不致傾跌。快若馬車。然非習練兩三月。不能純熟。究竟費力。近不多見。

東洋車。○人力車

東洋車。雙輪旁轉。前支兩木。繫一小橫木。一人挽而曳之。人以價廉。隨地僱坐。然疾走須

防脫輪。婦女乘坐。亦有從後竊取首飾者。

小車

小車。獨輪在中。兩木在後。一人推之。通行已六七載。坐人運貨。輕便特甚。價更廉於東洋車。然推物遠颺。往々不免。車後安置物件。宜防串竊。馬路定例。往車向左。來車向右。不容紊亂。即空車停歇。亦有定處。東洋車亦然。

灑水車

車上駕方木櫃。可儲水數十擔。櫃後橫鐵管一。徧鑿細孔。其管上通水櫃內。設樞紐。用時以索掣開。水即從管孔噴出。勢如驟雨。驅馬疾行。約可灑半里許。真撲去俗塵三斗也。

垃圾車

馬車上駕大木櫃。隨行夫役數名。每日兩次。掃除街道。

上海繁昌記卷一畢

