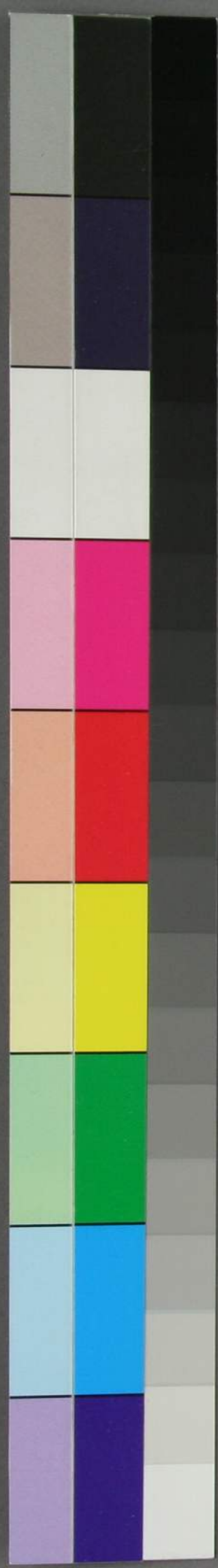


上海繁昌記 藤堂良駿訓點 人

共心

ル 5
3603
3



門 5
號 3603
卷 3

上海
圖書館

上海繁昌記卷三目錄

洋涇浜序

西泠漱華子

冶游自悔文

白隄過來人

題烟樓鬼趣圖 七古

失名

洋場四詠 五律

芷汀

輪舟

馬車

地火

電線

滬北十景

七絕選
存八首

薪翹

無
編
金

桂園觀劇 新樓選饌

雲閣嘗烟 桂馨訪美

層臺聽書 飛車擁麗

夜市燃燈 浦灘步月

申江雜詠百首 選存二首 李默庵

租界 洋涇橋

一洞天 新開河

棋盤街 寶善街

盆湯街 領事公館

鐵廠 格致書院

申報館 保險公司

灑水車 午正砲

拍賣行 照相樓

戲館 東洋人

洋婦 本家

黃浦灘

附錄

和約各國

駐滬各國領事官銜

書畫名家

中外商貨完稅章程

輪船沿海路程

輪船長江路程

輪船馬頭

附開輪日期

各洋行輪船

招商局輪船

英法公司輪船

上海繁昌記卷三

清

武林葛元煦理齋

著

日本

東京藤堂良駿

訓點

洋涇浜序

西泠漱華子

海天富艷景物饒。入花月清陰。春光醉我香
迷十里。爰開歌舞之場。麗鬪六朝。敢續烟花
之記。則有地名北里。美集西方。花燦堆銀。天
真不夜。火齊列樹。星有長明。揚柳簾櫳。送出

笙歌一派。枇杷門巷。圍來粉黛三千。或步軟

繡而尋芳。尋芳里。或聽鈞韶而同慶。同慶里。水邊

多麗。麗水臺。排翡翠之香樓。挂下原馨。桂馨里。搆

蟾蜍之暖窟。百花里。敞雙秀堂。開兆添富貴。

榮華常駐。香車寶馬。錦書東西南北。偏多翠

羽明珠。兆富兆貴。及東畫錦西畫錦。松風吹

絃管之聲。松風閣。桐月麗妖嬈之色。桐月樓。吳絳

仙之冷艷。黃菊經霜。吳素卿。鞠部其選也。謝

小娥之嬌憨。綠芙出水。謝寶琴。仙渡銀河之鵲

李巧仙。娥分白玉之蟾。吳月娥。萬縷回文。蘭言錦

織。沈文蘭。一枝金粟。桂殿香分。金桂林。朱粉不施

冠花枝於南部。朱南官。翠鬢淡掃。遲琴韻於西

樓。翠琴。本月闕之仙人。塵間小謫。月是雲中之

彩色。天上飛來。彩雲。杜蘭香。丰韻娉婷。張韻蘭。衣

寶兒秀姿。嫵媚。葵秀寶。解漢皋之佩。卿意云何。

佩賦。洛水之仙。雅人深致。雅仙。鵝綾十幅。全描

錦字於環中。全鸞鏡雙窺喜立情郎於影裏。

雙喜文皆爭寶兩稱蘇小芳名。諸文寶周文寶一時齊名愛

祇為卿願向君王廣覓。沈愛卿黃愛卿小愛卿名此者甚多要

皆具可餐之秀色秉絕世之英姿秀英杏白梨

紅關心細認荷珠蘭玉過口猶香而且花既

含嬌葉還競媚泥中小婢慣通蜂蝶之蹇修

簾底妖姬竊學鴛鴦之野偶瓊漿一盞便嫁

雲英玉宇三椽即留阮籍乍離乍合空談朝

暮之期予取予求不記氤氳之簿心豈同夫

梳子頭偶並夫蓮花祇須十五嫁王昌無俟

三年窺宋玉也若夫曲艷霓裳歌翻玉樹記

廣寒之舊譜度金縷之新腔本為桂府傳來

桂看列四。金桂丹桂攀桂同桂皆戲館名聽到雅音迭奏雅

可成三。三雅翠繞珠圍一紙下紅粧之牒烟

斜霧散滿庭流春海之芳。滿庭芳亦戲園名管則急

而絃則繁樂府新來北地婉以柔而清以越

吳歌總說西崑寺啟金山圖開鐵冠金山寺

以下皆黑沙洞裏鬼幟神旗黑沙洞青石山前

雨師風伯青石山淮安府虎狼競鬧淮安府趙家

樓蝴蝶尋花趙家樓金鳳描來描金鳳白蛇傳出

白蛇傳樓中結蜃寶光騰海氣之精蜃中閣閣下

迴龍仙仗煥朝儀之彩迴龍閣冠裳入座艷奪

紅菱紅菱艷巾幘登場釵橫紫玉紫玉釵莫不炙

燕鶯之脆舌瀉珠玉之歌喉他如鼓擊花奴

絲牽木偶花鼓戲現諸天之魔舞宣大地之

音聲有館皆歌無街不繡別有廚非香積市

等長安金斗十千吳姬勸酒玉盤百品易牙

調羹豹舌熊膳何止膾母厭細玉杯象箸果

然器必求精同興則簾捲水晶同興樓益慶則

窓橫雲母益慶樓味擅東南之美雅說新樓新樓

樓羞調西北之珍共推泰館泰和館神仙留玉

佩卿相解金貂洵不虛矣至於萬里雲寫其

間情。萬里雲一洞天滌其雅抱。清泉則春暖烹
茶。醉墨則秋高擲笛。清泉樓勝難枚舉。國可
香稱明。知色味馨。香回頭是夢。爭奈鶯花風
月。過眼興懷。未免有情。小誌滄濱之韻事。於
斯為盛。來添海國之清談。

冶游自悔文

白隄過來人

江城勝事。香國佳談。孤塚荒郊。盡變繁華之
地。層樓高閣。大開歌舞之場。爰有麗姝。長成

樂府。淡描螺黛。鬪時世之新粧。不買燕支。現
諸天之色。相蝶分裙。百鳳小鞋。雙薄袖迎風。
低鬟斂霧。顧影而羣。花削色。舉頭則明月回
眸。不善猿愁。偏工狐媚。珠簾繡幕。居然富貴
之家。綠酒紅燈。久慣驕奢之習。章臺布網。雀
自投羅。慾海垂鈎。魚來吞餌。則有五陵年少。
一介書生。車馬翩々。衣裳楚楚。始則尋花問
柳。原為寫意之遊。繼而倚翠偎紅。漸入迷魂

之陣。不惜黃金如土。聊作纏頭。豈知碧海無
涯。已傷失足。其擺臺面也。饌必求精。膾母厭
細。熊膳豹舌。八珍之味。堪誇。鹿脯雉膏。一饜
之嘗。差可。朱櫻含到。玉筍拈來。一闋玉鈎斜。
是大菜完時。通關徧後。雙聲金縷曲。止九連
環罷。十送郎初。俄而蠟炬燒殘。檀槽聲息。傳
呼稀飯。已如秋燕之將歸。相約明朝。來聽春
鴻之宣卷。三千客散。十二蚨飛。更有公子興

豪。不吃路頭之酒。娘姨情急。先分下腳之錢。
樂何如之。情可知矣。其叫出局也。書傳紅紙。
人喚青樓。更衣則鴿母催粧。入席而烏師按
笛。唱幾句琴挑樓會。眾口稱揚。敬一遍瓜子
松仁。抽身便去。坐回中轎。簾捲蝦鬚。跟到外
場。燈提鴨蛋。且喜銅龍漏轉。送句人來。還嗔
鐵馬聲喧。跳槽客去。泊乎。粘花戀草。幻蝶方
癡。逐浪隨波。閒鷗漸狎。每見彫欄倚玉。含笑

上海縣志 卷三
相將。保母翠被薰香銷魂。真箇芙蓉花底卧。
兩夕之鴛鴦。豆蔻梢頭巢雙夕之翡翠春宵。
苦短好夢難長。問煖噓寒。洵是有情眷屬。羞
雲怯雨。果然無價風光。絃外知音鏡中索笑。
花留客醉。月比人圓。自憐流水無音。已似楊
花之墮溷。倘是東風有意。願隨桃葉以渡江。
蓮蒂儂心。藕絲郎意。春花秋月空勞。一片相
思絮果。蘭因為問。三生何事。黃昏密約。白水

邀盟規々乎仙儷之風。長生之誓矣。無如愛
河易竭。慾壑難填。囊內錢空。遂使紅顏竊笑。
牀頭金盡。遽遭白眼相加。始猶打鴨驚鴛。小
受風流之譴。漸至嗔鶯詈燕。頓忘香火之情。
大姐聲高。娘姨色變。絕似銀河秋早。紈扇先
捐。非關寶鼎香温。珠簾慵捲。幾回催促。緩々
纔來。數語寒温。姍々竟去。面如冰冷。言比鋒
尖。鸚鵡嗔人。鷓鴣逐客。枉說情深如許。一旦

多拋。凭教此地重來。半文不值。此也。桃花門。
巷猶有。撫今追昔之思。彼則楊柳簾櫳自得。
送舊迎新之樂。宮移徵換。已彈別調琵琶。檀
板金樽。又是誰家筵席。贏得心容俱瘁。爭傳
浪子之名。可憐內外交摧。幾變家人之卦。炊
烟不起。常逢禁火之天。逋負安償。惱煞重陽
之雨。癡成鴉片衣類。鶻懸冀北。誰空江東。難
返往事。已隨流水逝。此心惟有落花知。君不

見真娘墓側。烟鎖荒苔。蘓小墳邊。雪埋短樹。
香銷紅褪。千年杜宇之魂。雲散風流。一覺揚
州之夢。雖則品評羣玉。從來才子情深。然而
消受名花。也要幾生修到。雲裳未整。本來之
面目何如。霜鬢旋催。老去之皮囊可想。花能
解語。難招潘岳之魂。酒可療愁。不奠劉伶之
塚。所以琴心動處。休誇同調。以求鳳蓬。脚收
來。好趁中流。而轉舵情。禪勘破管。他臨去秋

波色界參開任爾醒來春夢理宜自悟言盡
於斯借抽黃對白之文卻是裘成集腋卽較
綠量紅之事敢云捧喝當頭

題烟樓鬼趣圖 七古

茶神酒仙呼不起三千年後出烟鬼烟鬼燒
烟如燒丹一日無烟鬼欲死西洋貨賣來中
華新烟散入烟鬼家一時食指騷然動滿坐
饕餮人如麻曲房幽邃玻璃透香氣如蘭燈

似豆畫屏畫掩語聲輕羅幕低垂人影瘦橫
牀八尺隱囊支烟鬼橫卧如殭屍扃門顛倒
問昏曉雨落月明都。不知鬼之引動有遲早。
故鬼引大新鬼小。新鬼嗜此原偶然。引斷猶
如中酒眠。故鬼引重心成疾。鼻涕雙垂手如
鐵。一鬼持鎗忽長味。呵罷一筒通七竅。一鬼
對面手欲爭。义手燈前發狂叫。旁有數鬼更
奇絕。繞牀儼若通呼吸。支頤不覺口流涎。垂

海籌目言 卷三
首無言。喉如澁。移時衆鬼笑。拍肩紛々。膝薛
爭後先。斯須瓶盒淨如洗。更拾渣滓相熬煎。
五更燈盡東方白。烟鬼面皮無血色。牀頭斜
抱烟筒眠。日高欲起起不得。君不見飲酒食
肉爾與我沈迷。此道殊不可。只有快活似神
仙。幾見神仙食烟火。

洋場四詠 五律

芷汀

輪舟

不倚風帆力。橫行水國天。輪飛雷自激。機運
浪無權。既濟真符象。同人利涉川。乘槎泛河
漢。千古惑張騫。

馬車

鬪捷如流水。交飛馬足塵。遙聽來得々。疾捲
去鞦々。似仿奇肱製。終須正軌循。揚鞭真得
意。十里遍尋春。

地火 〇 瓦斯燈

活火然千朶。明星炯萬家。樓臺春不夜。風月
浩無涯。欲奪銀蟾彩。真開鐵樹花。登高遙縱
目。疑散赤城霞。

電線

電氣何由達天機。不易參。縱橫萬里接消息。
一時諳。竟竊雷霆力。惟將線索探從今。通尺
素。不籍鯉魚函。

滬北十景

七絕。撰
存八首

新
翹

桂園觀劇

相傳鞠部最豪華。不待登場萬口誇。一樣梨
園名弟子。來從京國更風華。

新樓選饌

酒侶吟朋任款邀。羊羹鴨臠好烹調。時新那
厭更番換。風味由來重六朝。

雲閣嘗烟

環房曲室客爭趨。縹渺雲霞頗足娛。不是酒

上海縣志卷三
家如賣酒。冶游人總覷當壚。

桂馨訪美

燕瘦環肥任品論。脂香粉膩總溫存。可憐幾
曲章臺路。不遇情人枉斷魂。

層臺聽書

小拓璃窗近水樓。美人高坐說風流。聽來不
是生公法。頑石如何盡點頭。

飛車擁麗

妝成墮馬髻。雲蟠雜坐香車。笑語歡雷掣雷。
轟驚一瞬。依稀花在霧中看。

夜市燃燈

雷火千枝鐵管連。最宜舞館與歌筵。紫明供
奉今休羨。徹夜渾如不夜天。

浦灘步月

萬里長空一鏡磨。樓臺倒影入江波。此邦亦
有清涼境。搔首何人發浩歌。

申江雜詠百首 并序。選存二十一首。

隔七八年樽前舊迹。不認飛鴻。從五
 千里嶺外。端歸形同倦鳥。東瀛重到。
 依然風月之場。南部何如。誰作烟花
 之志。撫安仁之兩鬢。多染霜痕。帳杜
 牧之三生。早醒春夢。悼深桃李。六如
 嗟玉局同情。坡老於惠州建六如亭。以葬朝雲。余姬梁氏自
惠州携歸。歿於里。唱到竹枝百詠。愧鐵崖綺

語。紀申江之逸事。有信堪徵。效子夜
 之新聲。無詞不裡。未拋敝帚。籍正口
 斲。輪云爾。邦上六勿山房主人稿。

租界

北邙一片闢蒿萊。百萬金錢海漾來。儘把山
 邱作華屋。明々唇市幻樓臺。

洋涇橋

洋涇浜畔柳千條。雁齒分排第幾橋。最是月

明風露夜家々傳出玉人簫。

一洞天

寶馬香車趁管絃。當年風月景無邊。滄桑小劫何容易。誰訪荒涼舊洞天。

新開河

河號新開繞麗譙。候潮舟子屢停橈。濠南濠北分中外。宛界鴻溝水一條。

棋盤街

縱橫界畫似棋盤。世路紛紜一例看。東角秦樓西楚館。誰從局外作旁觀。

寶善街

寶善街頭似海春。冶游箇々鬪精神。應稱第一銷金窟。辜負嘉名愧楚人。

盆湯街

攢列蜂房氣不寒。澡身爭就此盤桓。是間容易蒙污垢。賴有香湯似浴蘭。

領事公館

峨々公廨。歷江灘。絕少威儀。似漢官樓閣。不殊商賈宅。獨標旗桿。插雲端。

鐵廠

鐵冶洪鑪。利器精鉤。心鬪角總。分明個中。尤愛風斤運。借與人間削不平。

格致書院

步塵管輅。測星辰。股四勾三。算學真。惜未身。

心參實際。談天空有。語驚人。

申報館

巷論街談。費討尋。一時聲價重。雞林。蜃樓結。撰雖無礙。清議原存憤世心。

保險公司

水火偏災。本夙因。險能買脫事。鮮新。莫嫌利竇開來巧。尚有仁心保衛人。

灑水車

飛沙漠々日炎々。白帽還防汗。雨霑車過忽成清淨界。看他灑遍水廉纖。

午正砲

兵船一砲衆心驚。十二聲鐘記得清。日影花磚剛卓午。果然晷度測分明。

拍賣行

日中為市獨登臺。價拍便宜信手擡。慙愧書癡無長物。倩人為我賣窮來。

照相樓

顯微攝影喚真々。較勝丹青妙入神。客為探春爭購取。要憑圖畫訪佳人。

戲館

丹桂天仙接比鄰。還饒金桂鬪時新。京徽且漫評優孟等。是登場傀儡人。

東洋人

願與通商列國躋。富强求治志非低。奈將開

海錄 卷三
國遺風失。改卻衣冠學泰西。

洋婦

素練重裙著。地飄輕紗障。面避塵囂儘多玉。
立長身態都為靈王愛。細腰。

本家

鴛母驕人號本家。黃金不惜買嬌娃。可憐十
二三齡女。演舞教歌到月斜。

黃浦灘

濤聲夜月天妃廟。燈影春星海客船。無限繁
華無限感。何如歸種浦東棉。

大日斯巴尼亞國 即西班牙

大荷蘭國 即大和國

大瑞威頓國

大瑙威國 與瑞威頓兩國一君

大丹國 西語稱丹墨國

大西洋國 即葡萄牙國

大意大利國

大比利時國

大日本國

大秘魯國

駐滬各國領事官銜名

大英國正領事麥華陀

副領事達文波

繙譯官固威林

大法國總領事葛篤

繙譯官師克勤

大美國總領事美爾師

副領事柏來福

繙譯官晏瑪太

大俄國總領事孔琪庭

副領事兼繙譯官聶鼎

大德國領事克勞爾

繙譯官穆德麟

大西洋國領事賈法略

繙譯官畢禮納

大奧國領事卜理挖皆

繙譯官夏士

大意國總領事甲斯德

大日國領事嘉拉意

大和國領事海騰

大丹國領事弼德遜

大比國領事莫汝

大瑞國領事費治

大日本國領事品川忠道

繙譯官蔡祐良

新關正稅務司吉羅福

副稅務司辛盛

繙譯官勞德

河泊司畢士璧

總營造司韓得善

法國正主教郎懷仁

副主教文成章

院長步天衢

英國租界會審委員

江蘇候補知縣陳福勳

法國租界會審委員

江蘇候補知州謝國恩

金陵陳 還字還之 行書兼鐵筆

常熟衛 鑄字鑄生 行書兼鐵筆

嘉興張 熊字子祥 花卉翎毛山水

盛澤王 禮字秋言 花卉翎毛山水

華亭胡 遠字公壽 山水花卉

嘉興朱 偁字夢廬 花卉翎毛

紹興任 頤字柏年 人物花卉翎毛草虫

嘉興楊伯潤字佩甫 山水

金陵鄧啟昌字鐵仙 花卉翎毛士女

蘓州唐 祿字芸閣 花卉翎毛

揚州陳若木字崇光 山水

揚州高 榮字芸生 花卉翎毛

甯波舒 浩字萍橋 人物花卉翎毛

紹興謝 岷字采山 士女人物

蘓州尹 銓字小霞 士女兼寫真

金陵章 鐘字銘甫 山水兼篆書

上海錢慧安字吉生 工筆人物

鎮江趙遂禾字嘉生 山水花鳥

蘓州羊毓金字庚生 花卉人物

安徽胡璋字鐵梅 山水花鳥

嘉定李字仙根 寫真

金陵孫楷字子書 花卉禽獸草虫

金陵張寶生字善夫 花卉翎毛

錢鳳鳴字梅生 花鳥

山東張守彝字星綠 山水

石門金字松泉 士女人物

蘇州王荃字友棠 花鳥

金陵王寅字冶梅 山水人物花鳥

中外商貨完稅章程

海關之設。征洋船所載各貨之稅也。

稅有洋貨土貨之別。而土貨完稅。又

有海口長江之分。報關完稅等事。各

有定章。摘錄備覽。

洋貨由外洋運至通商海口。照則完一進口

正稅。日後改運通商別口。赴關報明。驗係

原包原貨。由關發給免重征執照。至別口

不再征稅。如欲將前稅請還存票留抵日
後別稅則不發免照。至別口再完進口稅
銀。惟轉運長江三口者不發存票。若欲運
回外國。期在三年之內。准將前完進口發
還存票留抵日後別貨稅銀。

土貨由通商海口運往外國。照則完一出口
正稅。如欲運往通商別口亦照則完一出
口正稅。由關給發收稅單。至第二口再完

復進口半稅。倘再由第二口轉運第三口。
則由第二口將前征復進口半稅給還半
稅存票。另給已完正稅憑單。至第三口再
征復進口半稅。如再轉運第四口亦照此
辦理。

長江土貨除風蓬夾板等船及未領長江專
照之輪船仍照通商海關章程一律辦理。
外所有已領專照來往長江之船所載土

上海海關章程 卷三
貨由長江之江漢九江鎮江三口運往上海者。則在出口之關完。一出口正稅。並完一復進口半稅。給發正半稅收稅單。貨到上海。不再完稅。如再轉運通商別口。則由上海關給發請還半稅執照。向長江原出之關請還前完復進口半稅。并一面另給已完正稅憑單。至別口再完復進口半稅。如由長江三口運往上海之貨。係將來須

載赴外國者。其出長江口時。祇須照則完一出口正稅。具立一年限期。必運外國之保結存關。不必預完復進口半稅。此等貨物。抵上海後。如在一年限內運往外國。則由上海關給發請銷保結執照。持回長江原出之關。呈銷保結。倘一年限內未繳執照。則由原出之關。按照保結補征復進口半稅。至於上海運往長江之土貨。如係上

海本口之貨。則照完一出口正稅。並完一復進口半稅。至長江各口。不再征稅。若係通商別口復進口之貨。由上海轉運長江者。進口時已收過復進口半稅。此時不再重征。亦不將前征半稅發還存票。

洋貨進口。完稅後如欲運進內地。則在海關完一入內地子口半稅。由關發給內地稅單。持赴各處。沿途關卡。不再重征。

洋商欲在內地販買土貨。運至海口。載往外國者。先在海關請領三聯報單。持赴內地。辦齊貨物。後即在內地第一子口報明。登註單內。沿途各子口。查單驗放。毫不征抽稅釐。貨至海關。所設出內地之卡。本商即赴海關報完出內地子口半稅。由關給發過卡准單。交卡放行。此等貨物。日後運往外國。仍照稅則完一出口正稅。

輪船沿海路程

上海至山東燕臺約三千二百餘里

由上海至吳淞四十里 吳淞至佘山

三百六十里 佘山至鷹游門約一千

五百里 鷹游門至山東石島約六百

餘里 石島至燕臺約七百餘里

上海至直隸天津約四千餘里

由上海至燕臺約三千二百餘里 燕

臺至直隸大沽口約八百里 大沽口

至天津東關約一百八十里

上海至浙江甯波約八百餘里

由上海至吳淞四十里 吳淞至浙江

鎮海約七百餘里 鎮海至甯波六十

里

上海至福建廈門約四千四百里

由上海至浙江鎮海約八百里 鎮海

至温州港口約一千二百里 温州港

口至福州五虎口約一千二百里 五

虎口至廈門約一千二百里

上海至廣東汕頭約六千八百里

由上海至福建廈門約四千四百里

廈門至潮州汕頭約二千四百里

上海至廣東省珠港口約七千六百里

由上海至廣東汕頭約六千八百里

汕頭至珠港口約八百里

附粵省珠港口至香港約七百餘里

輪船長江路程

上海至鎮江六百九十里

由上海至吳淞四十里 吳淞至狼山

一百五十里 狼山至江陰一百九十

里 江陰至西山一百九十里 西山

至鎮江一百二十里

上海至蕪湖一千二十里

由上海至鎮江六百九十里 鎮江至

儀徵六十里 儀徵至金陵九十里

金陵至采石磯九十里 采石磯至東

西梁山五十里 梁山至蕪湖四十里

上海至九江一千七百十里

由上海至蕪湖一千二十里 蕪湖至

狄港九十里 狄港至大通九十里

大通至樅陽九十里 樅陽至安慶九

十里 安慶至東流九十里 東流至

小姑山八十里 小姑山至彭澤十里

彭澤至湖口九十里 湖口至九江

六十里

上海至漢口二千二百五十里

由上海至九江一千七百十里 九江

至龍坪九十里 龍坪至武穴三十里

武穴至蘄州六十里 蘄州至道士

湫六十里 道士湫至黃石港三十里

黃石港至黃州九十里 黃州至葉

家洲九十里 葉家洲至楊暹三十里

楊暹至清山三十里 清山至漢口

三十里

輪船馬頭 附開輪日期

往天津燕臺 旂昌禮拜三六。黎明開輪。

旂昌洋行輪船 在金方東馬頭

怡和洋行輪船 在虹口本行馬頭

招商局輪船 在虹口北本局馬頭

往牛莊 即旂昌。禮拜三開往燕臺。輪船在牛莊。另有輪船名米勒者。轉載客

往粵省香港福州廈門汕頭 無定期。○禪臣輪船赴粵

省約一禮拜開一次。○英法兩公
司按一禮拜輪開一隻。春夏禮拜
日。秋冬禮拜五。均早晨開輪。○各
洋行赴福建廣東各海口輪船甚
多。因無定期。無
馬頭故不備載。

禪臣洋行輪船 在虹口順泰馬頭

招商局輪船 在虹口北本局馬頭

英法公司 無馬頭

往甯波 旂昌夏秋除禮拜逐日開。冬春禮
拜一三五開。○招商局禮拜二四

六開。均于日四點鐘啟輪。次日黎
明抵甯。○又旂昌有小輪船名七

里駁泊金利源馬頭南首。于一點
鐘三點鐘兩次。駁客至下海浦。

旂昌洋行輪船 在虹口下海浦馬頭

招商局輪船 在虹口北本局馬頭

往長崎神戶橫濱 無定期

三菱洋行輪船 在虹口本行馬頭

往長江漢口等處 旂昌禮拜三六。太古禮
拜一五。均於次日五鼓

開輪。○招商
局無定期

旂昌洋行輪船 在金利源馬頭

太古洋行輪船 在本行馬頭

招商局輪船 在虹口北本局馬頭

以上旂昌洋行事業
現售歸招商局管理

各洋行輪船

旂昌洋行 丁丑春均售歸
招商局管理

盛京 山東 直隸

保定 山西

以上天津燕臺牛庄等處往回

俾物樂 快也堅 氣拉渡

南京 四川 徽州

以上長江至漢口等處往回

湖北

江西

以上甯波往回

平安

以上東洋長崎往回

禪臣洋行

洋子

毡拿

鎮江

廈門

甯波

以上廣東省河香港等處往回

怡和洋行

新南滬

怡便

新南陞

太沽

海甯

以上天津燕臺等處往回

有利

以上福州往回

海龍

以上長崎俄境等往回

太古洋行

北京

上海

漢口

怡信

以上長江至漢口等處往回

福州

汕頭

以上廈門汕頭往回

天津

燕臺

芝罘

以上福建廈門往回

三菱洋行

希魯西麥魯

托局麥魯

大基換麥魯

那加耶麥魯

蘇米大麥魯

宜發達 今西京丸

以上東洋長崎橫濱等處往回

以上長江等處往回

漢廣 大有

以上甯波往回

丁丑春新增

海晏	海琛	海珊
江長	江靖	江源
海定	江天	鎮東
江匯	鎮西	

英公司輪船

麥而王 基華 竹林巴地

雞籠 三潤 三鼻詩

得健 庇修華 嗑咪

茄士架 大拔 蒙古

燕凋士 蘇棘 卡的

的卧倫 惟納脫 馬魯華

以上由香港赴外國往回

法公司輪船

因活特晚 晏拿厘 啞嘩

梯架辣 仙地 喇降

喊馬桑 啤柯 堅姆那

惡其厘 爹川拿 亞馬生

挨爾打 呼來 意勞威利

以上由香港赴外國往回

上海繁昌記卷三 畢

後序



友人三乘居士近獲清人
萬裡齋所著滬游雜記
將播于世更題籤曰上海
駁余自記從易解也茲接

手而披閱之民物之盛風土
之貴歷之於凡案之出人育
形踐目擊之想蓋上海之
為地舟舶所屬五百貨所
輻湊宜其繁之華系象

復軼四鎮也若其風俗
政治外可慨嘆者居多
惟齋中書不特供卧游之
樂而之足以資勸戒字是
宜以播于世也曰愷惠龍

刺為施訓點而還之嗚呼
居士此舉抑之將有益于世
教也夫 明治戊寅夏月

稻田主人敬識



明治十一年五月十三日版權免許

東京府平民

藤堂良駿

第五六區二小區淺草
三筋町三番地

東京府平民

稻田佐吉

第二區八小區三十
間堀二丁目五番地



訓點人
出版人

