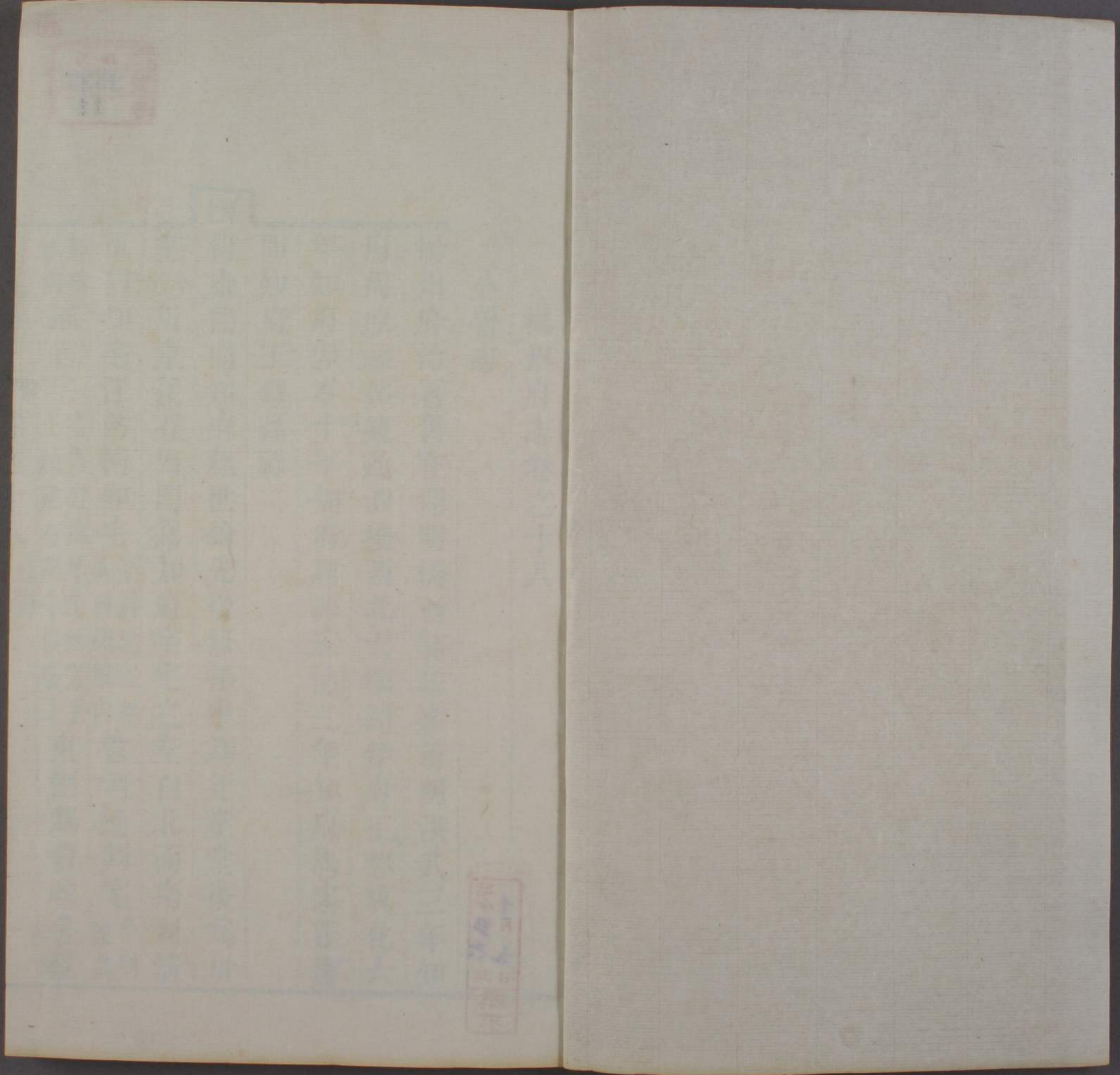


3537
11
ル 5



Red square seal impression in the top left corner of the left page.

Red rectangular seal impression at the bottom center of the left page.



特
門 九 5
號 3537
卷 11

揚州府志卷之十八

公署志

揚州府治署舊在開明橋西駱駝嶺前明洪武三年知府周原福移建通泗橋西北天順間知府王恕成化六年知府郭岑十年知府周源宏治二年知府馬忠正德間知府王鐸孫祿

國朝

康熙間知府施世綸先後修拓中為正堂堂後為川

堂今別建江都川堂後五馬門為知府宅宅之左自北而南列清

軍同知宅江防同知宅瓜洲鎮城內管河通判宅今別建高

郵州推官宅宅內有抱琴堂推官王東側為資政書院

城內推官宅士禎建有記今俱廢

卷之十八 公署



昭和三十年十月九日購求

今廢詳宅之右自北而南列管糧通判宅今別建泰州城內又

前列經歷司宅知事宅檢校宅照磨宅西側為庫官宅

廢裁正堂左為軍器庫右為大積庫吏舍東西并列中當

甬道立戒石亭雍正八年知府陳宏謀前為儀門左為

鑾駕庫雍正十年知府尹會一重修右為土地祠儀門外為二門府知

雷應元左為理刑廳今裁署基改廳南為清書堂改為

館今廢二門右南為司獄司知府孔毓前為大門大門外

右為陰陽學左為醫學陰陽學左有縣官廳東南隅有

衛官廳俱廢街南有清軍管河督糧三廳聽治所俱廢街東

西各有門構樓其上東曰望海西曰奠江置鐘鼓於二

年五月煨於火知府尹會一重建明楊一清有重修揚

州府堂記楊一清記曰揚州據江海之會所統州邑為

建本末莫詳焉堂規狹弗稱經歷司照磨所顧出吏解

之體非所宜因仍支吾莫之改作荏苒歲月浸以傾

壞予往年常數造語前郡守王君志圖改作規畫已定

繁未暇也正德己卯今郡守王君志圖改作規畫已定

乃市材木鳩匠氏物庀事歲織悉闕遂以是年八月

肇工越明年四月落成其費無銖兩之徵求問其役

無馨鼓之召發問其成績增崇加表化腐為新易陋為

良巍堂巨櫺有翼其嚴上臨下仰無所壅蔽赫然倍於

舊規又新後堂夾室若干楹遷經歷司照磨所於堂之

左右展六房之一方而廣之塔除門闔朗煥然黜聖丹

獲交輝動采也於時同人改視易聽相顧駭愕而不知其

推官祝君濬謂重建歲月不可無記王君之美不可不

白以書謁予請為之記予惟古之人未嘗不與作不

苟有與作孔子曰使民以時不悅以使人雖勞弗怨也

在於得已閱子譏之為所當為悅以使人雖勞弗怨也

在

重

重

世之喜事躁動者輕為其所不必為安常習惰者則又
采廢其所當為斯二者皆非也過與不及均耳且以二
千石之尊臨環千餘里之地坐一堂之上宣布天子威
德以施其政教州守縣令而下奔走受約束其體貌不
得不隆而惟揚大郡因陋就簡顧若受約束其體貌不
示等威壯官儀而一眾志哉君子改作亦大不獲已也
雖然君子信而後勞其民君操履峻潔一介不苟取與
初以平陽通判擢同知於揚久之吏部薦為守視篆以
來杜請謁止訟戢強暴庭無喧囂野無追呼往時誅
求聚斂損下益上之政一切報罷威信久而益孚故是
役之興部使聞之曰王守所為必無不善卿大夫士聞
之曰我知王公必不緣此厲人其細民則胥告語吾儕
得安田里皆公力也我公父子趨父事其敢不先夫
如是何怪其功鉅而成速事集而人告勞舉數十年
之廢墜而新之若是之易也君當法禁嚴明之時與
浩大之役以積羨成鉅功不復有所徵擾乃知昔非無
羨率以供筐篚關節之私耳觀隅知室聞樂知德一府
治之建而君之眾美具見予故為紀成事以昭他年棠
樹之思君名鐸字延振出遠索將裔負
奇才有大節其勲績之樹蓋未可量云

申明亭 旌善亭 廣恤所
在府治東 通泗橋西 在府治西 熙五十年知

府趙宏煜 改為義學 惠明藥局 盤詰廳 鐵盤廠 今軍
儲倉 在府治 義倉 在廣 稅課司 宅在南門內今裁 廣陵

驛 在南門 瓜州稅課司 橋西今廢 僧綱司 道紀
司 外今裁

在府公署 凡境內臺治公廨或現任堂皇或歲久
圯廢悉依舊志詳列以備參考州縣同

鹽漕察院 在開明橋東南 舊名鹽法察院

巡漕公署 無定所

兩淮都轉運鹽使司 在大東門外

戶部分司署 即鈔關在新城挹江門內

遊擊府

在教場西

守備署

在小東門內

衛守備署

在安江門內

淮南道行臺

唐高祖武德間置 以下所載歷代公署故址皆廢

揚州大都督府

淮南節度使府

肅宗至德元年置領廣陵等十二郡治揚州

招撫衙

在迎恩橋北即舊走馬廉訪衙基宋隆興甲申劉寶以鎮江都統為淮南招撫使初建

淮東提點刑獄驛宇

即寶祐時城隍廟基

淮東提舉常平司

淮東制置使司

淮東安撫使司

貢院

宋制州得鄉舉試士凡州有貢院宋時揚州亦為州故建陳造惟揚貢院記有云安撫待制侍郎趙

督撫都察院

在府治西南即明開平王常遇春府第

東察院

在府左

西察院

在府治西

都水分司館

在府治西

海防道署

在府東南

疏理道署

在利津門內明萬曆四十五年設以疏通鹽法未幾裁併泰州署亦廢

揚州衛指揮使司

所屬有前後左右中五所俱在府治西南今併廢

惟揚公館

嘉靖惟揚志云在府城右北廂迺北使往來聚食之所立四亭臨漕渠以便登陟

裏公署

一名裏館驛在府治西

江都縣治署舊在城內慶年坊宋建炎後徙桂枝坊元徙北關外明洪武七年徙今儒林坊知縣盛惟中建正統七年知縣陳驥成化十三年知縣陸愈及

朝歷任知縣先後修葺中為正堂堂後屬以軒軒竟為後堂堂後為知縣宅東為縣丞廨今移城隍廟東西為主簿廨

今移在東又西為典史廨正堂之左為幕廳西為庫兩翼為

司房吏舍在其後前為甬道為戒石亭又前為儀門門

東為土地祠又東為寢悟堂即迎賓館西為司獄又前為大

門

聖諭亭

申明亭

旌善亭

嘉靖惟揚志云本縣并市鎮鄉沙共九十八座俱洪武八年知

縣土希伊建今廢

保揚倉

在南門內豫備倉

一在楊子橋今俱橋一在

廢清軍廳

萬麻縣志云縣丞清軍之所萬麻二十六年知縣張寧重建

瓜洲鎮巡

檢司

在本鎮

萬壽鎮巡檢司

在張網溝

白塔河巡檢司

今改屬鹽

運司陰陽學

醫學

僧會司

道會司

今俱廢

在縣公署

江防同知署

在瓜洲鎮

瓜洲營守備署

在瓜洲城外

揚州河營下營守備署

在瓜洲城外

重刊易州守宗

卷之二十八

公署

五

漕運府

在瓜洲鎮分府右後改漕運道今廢

甄廠公館

在瓜洲鎮今圯

附

養濟院

與甘泉縣同養孤貧無告之人詳甘泉

育嬰堂

在小東門外城壕順治十二年邑人蔡璉創始

字傾地

康熙五十年邑人閔廷等倡捐每歲捐額不敷

捐購民地

遷於北門外運使李陳常集商人公議按年

明入册

永留育嬰著為令十二年閔廷佐又倡紳捐

政俱加

調劑并改築乳房二百四十間歷任鹽

揚州普濟堂

民之無告者乾隆九年以經費不敷定於

商捐項內

歲給銀一百二十兩外有瓜洲圩田百畝以補不足

瓜洲普濟堂

雍正二年僧見省海始江都貢生耿兆組

使范廷

謀改令淮商經營歲給銀千二百兩計九年運

銀三百

兩於裁存火伏舟車項內支給後屢經細費乾

隆十三年

鹽政吉慶二十一年鹽政普福三十二年鹽

政光拔

世各酌增募建普濟堂疏引曰銀凡二千五百

八十兩

陳宏謀募建普濟堂疏引曰銀凡二千五百

聖主迭

興重熙累洽薄海內外疊沐殊恩既已潤澤

豐美嘉

祥迭見矣宵旰之勤猶時切痲痺爰於首善之

地建普

濟堂令臣民各盡慈仁濟司農牧守之所不逮

四方聞

風者咸取則焉江都僧見省募化遠近請於前

郡守建

是堂於瓜渚城北慨然以養生濟難救死埋枯

為急憾

堂以草構又地狹不足以容貧病衰老之衆勢

難久遠

予倡率四方樂施之士易茆而瓦擴小而大

念是堂

呂公度地於前楊公開捐於後揚人士好義者

所共經

畫今子來守是郡漸未利濟羣生稱不捐貲

以終厥業夫莊嚴梵院賣身佞佛以祈麻者非太守所願於紳民也常覺胸前生意滿須知世上苦人多三復斯言不勝怵惕吾聞桑門之法苟延一命勝造七級浮屠圖僧是之舉其為浮圖也多矣揚之人好善有同心其為浮圖也又多矣抑吾聞是邵也營園蓄優酒食衣飾姬僕之費動輒巨萬分彼與此不亦美歟書此以勸勇於趨義左

同仁堂

在東關草巷邑人丁淮施棺施藥所也

收養所

在廣儲門外乾隆三十二年建每年仲冬收養東餒無依者需銀五六千兩不等

恤嫠公會

始於嘉慶十年兩江總督陳大文捐銀三萬兩從甘泉訓導鄭環請也銀交運庫商領

生息按月支領以為仕族窮嫠周恤之費運使曾煥知府張敦仁伊秉綬公延紳士分門任其事借安定書院旁胡安定祠為公所

甘泉縣治署在舊城西南隅太平坊雍正十年知縣龔鑑奉

旨勅建中為正堂堂後為知縣宅西為典史廨正堂之左為幕

廳西為庫兩翼為司房吏舍中為甬道戒石銘以木扁懸對正堂前為儀門門外東為土地祠西為司獄又前為大門

廣儲倉

在廣儲門內西街鹽義倉一在東關大街一在豫備

倉

一在邵伯鎮一在宜陵便民倉在便益門外一邵

伯鎮巡檢司

在本上官鎮巡檢司在陳歸仁鎮巡檢

一司

舊在大橋鎮裁邵伯驛在縣北四十五里邵伯河泊所廢

在縣公署

甘泉行署 在甘泉鎮舊有公署為南北上司憩息之所

地一區重 建今廢

大儀公館 在本鎮

牧馬監 在大東門外久廢

附

養濟院 在北門外大街明洪武十三年知縣丁師尹建

後其額設孤貧銀米等項俱係兩縣分徵分給院基今

在甘泉境內因歲久傾圮雍正十一年邑人汪守仁馬

日瑄陸鍾輝捐貲重葺乾隆元年邑人黃履昂捐田三

百三十七畝八分歲收籽粒給兩縣孤貧口糧明劉

珩揚州府重修養濟院記曰皇上踐祚之初百政一新

軫念窮困之心猶懇懇然故明詔之下首及之且令所

司無俾乞食於市大哉聖心即古文王懷保小民惠鮮

言文王於小民則懷保之於鰥寡則惠鮮之遂及時事

數條天顏豫悅雖不形諸言實深契於心臣某於斯

有以知皇上真大有為之君可以登三邁五而漢唐宋

英君諱辟不足較也斯人之福何啻萬萬肆其初正邵

言微者故特加之意焉皇上愛民之仁若不竟者有視

之體皇深可惡也至以忠義自許以蒼生為念侃侃焉

故常不阿不待啓之而仁以行不俟激之而奸臣功超擢

特立不阿不待啓之而仁以行不俟激之而奸臣功超擢

右王君公度一人而已君昔為給事以誅去人奸心若失慈

都臺督理漕運大得慈母君之何以及此於院詢於有司

母及今起人順若君巡至揚首以得此於院詢於有司

仁而巳矣天順癸未君巡至揚首以得此於院詢於有司

仍躬造其所舍宇歲久寔用圯壞且狹隘弗可容衆君

設法修復不勞於民輦石陶甃鳩才儼工悉撤其舊而新

之凡增若干楹廣儲布帛粟米實其中郡之鰥寡孤獨

疲癯殘疾不能自全者皆兼收而納之日歡聲四徹民

書養濟院三字於坊以示來者告成之日歡聲四徹民

用以康道路之無復餓殍君之功可謂大矣太守武

重修甘泉府志 卷之十一 公署

臣王勤恐君之功不傳諸永因訓導孫敏以公來京
書具始末屬識其事夫古之聖君賢相以天下為心
必均平天下以爲愛民之心且斯舉也舉於天下之
能體皇上愛民之心而仁政自行焉矣
謂不待啟之激之而仁政自行焉矣
事公卿外而郡邑小臣皆以行焉矣
某區區無窮之望已其與工於天
七年五月二日訖工於九月十八日

普濟堂 舊名同善堂前任龔令改爲普濟在邵伯鎮法
鎮紳士蔣駉許之琦周士灝蔣繼贊等倡舉善會以賑
貧乏十年後知府尹會一捐俸購鎮北萬緣菴故址改
造脩葺更撥給藥王廟入官田二百七十畝零收獲
以作各用十一年鹽政高斌定於乾隆元年至五年止每
歲給銀四百兩邑人黃履昂於乾隆二十兩又於乾隆
月捐銀三十兩共捐過銀一千六百二十兩又於乾隆
六年五月獨月糧郡人許華生並在堂前建造橋梁以濟
鰥寡孤獨府尹會一記曰雍正壬子余自襄陽奉
命移守揚州甫下車見四境以內民戶殷繁室廬相

望土農工賈各安其恒業而漸摩於親睦蓋其沐浴於
盛朝休養之澤亦已久矣余既職守此土凡地方庶
務關民生休戚者亟爲咨諏籌畫將殫吾心力次第興
舉以盡吾守土者之職非敢以博名要譽也去郡治北
四十里曰邵伯鎮爲南北舟車孔道烟火萬家行旅如
織然堤瀕於河夾岸皆大湖每遇夏秋雨水泛溢淮流
乘之東下居民多凍餒且塵市蕭然人無生計前江都
秋適逢水澇民多凍餒且塵市蕭然人無生計前江都
令胡君爰倡義舉立同善堂於鎮之多寶館令本土紳
士公任厥事爲之賑粟給絮施藥餌助棺槨揜骸救焚
扶危濟困始則募市中每一塵助錢一文月止得十數
緡用不敷則董事捐輸以補其乏明年奉旨析
揚州附郭爲江甘二邑邵伯遂隸甘泉甘泉令龔君復爲
措置經畫多方勸諭然終以常額無幾物力艱澁而貧
待食寒待衣病待藥亡待殮水何焉廉得日多即董
事諸人心有餘力不逮亦無如之何焉廉得日多即董
目擊鎮民叠罹水厄實有嗷嗷切膚之苦返之方寸豈
忍以隔膜視乎且江都之瓜洲甘泉之邵伯均號揚屬
鉅鎮今瓜洲普濟堂既歲登田畝之入而離商復額輸
于有餘金永著爲令乃邵伯同善堂均此黎民均此善

舉而僅以清貧紳士協力於市人耶許之呼其間久暫
難易之分固不待智者而後稔矣余因是尤戚戚於心
且其事更迫不能待乃與甘令龔君多方募捐七百餘
金一委之董事諸人按籍分給被水鄉民以謀其食再
募絮衣千餘領以謀其衣然堂無常產難為繼也適有
藥王廟僧入官田分撥二百七十畝有零附以莊屋
給同善堂永留收獲以助其用仍念堂無專建寄立於
多寶館是有名而亡實也爰節縮常俸百二十兩構鎮
北萬緣菴廢址改建為堂之前為門三楹殿三楹東
西廂寮庖湑等房二十餘楹鳩工庀材丹雘一新仍以
同善堂大書於額自是堂之規模始定董事者喜茲堂
之告成也咸請余一言勒之貞石余何言哉余嘗讀周
書曰吉人為善惟日不足易傳亦曰恒者久也今堂名
同善是誠濟人利物之良規余既彈心力為之勗始猶
願自茲以往守之勿墮行之弗懈聞風鼓舞擴充而飲
助之俾一鎮之中遂生樂業任卹有加而顛連無告之
民皆煦煦然共躋於仁壽之域是堂之為功可久可大
庶不負余今日之厚望乎堂成於雍正十一年癸丑夏
五月董事諸人皆有功於

博愛堂

在邵伯鎮嘉慶十四年里人捐貲公建每月給
恤本鎮廢疾錢文兼設義學並施助醫藥

棺槨埋葬等事 巡鹽御史阿克當阿有恤養碑記曰
嘉慶己巳四月甘泉徐直生侍御以其鄉有恤養會來
屬余襄其成余聞其事而盡然傷也余不幸既失怙兩
月然後生一叔又先卒吾母暨叔母笑笑兩髮撫藐孤
以至於成人齧蘖茹水惟日事箴紉以資贍給後余得通
仕籍始以苦節請 朝邀 恩旌獎今且祿入差厚
然叔母既先期逝而慈闈捐背星霜已周每憶昔時鞠
育之勤與笑獨之苦不自知涕淚之橫墮也維揚本東
南大都會生齒既繁則必有貧不能自存者侍御所居
為邵伯鎮自頻年河水泛溢田廬幾為巨浸滿目災黎
言之酸鼻而此孤寡無依之人尤困苦顛連而莫之援
手斯誠仁人君子所宜惻然者今其鄉人各捨貲創博
愛堂將以恤孤養教養誠甚善之舉不可不力讚之
以期其能久况余早邁銀屯實躬自歷焉而能一言之
其困苦而於此敢不盡心也乃捐養廉二千兩以復於
焉侍御屬余為之記因書其顛末如右

儀徵縣治署在城內西北隅即古真州故址明洪武二
年改州為縣知縣賈彥良因州治舊址肇勦十三年知
縣謝文隆增建永樂十四年知縣王愷正德十二年知
縣楊文進嘉靖四年知縣熊彰八年知縣王皞十六年
知縣楊孫仲二十五年知縣雷亨隆慶元年知縣申嘉
瑞崇禎六年知縣姜塚相繼修拓

國朝

順治十六年知縣童欽承康熙五年知縣胡崇倫五
十六年知縣陸師五十九年知縣李昭治乾隆六年知
縣常琬二十八年知縣耿人鳳三十八年知縣方輔悟
五十五年知縣許華鍾并先後勦建中為正堂正堂後

為知縣宅宅後有樓曰靜觀正堂東南為縣丞廨西北
為主簿廨西南為典史廨堂左右為庫藏兩翼為吏廡
甬路中為戒石亭前為儀門東為寅賓館

土地祠西為司獄前為鼓樓明成化二十三年知縣陳
事惟儀門橫其前而門外縱橫衢道人無屏蔽自

聖諭亭

申明亭 旌善亭 舊志云亭在儀門外成化間知
縣陳吉因創鼓樓為大門改建

於鼓樓外隆慶元年縣王士亨預備倉舊名預備倉有二一在澄江橋東
知縣申嘉瑞重建倉舊有東西南北四境四

建今俱廢廣實倉久廢一在縣治東一在澄江橋東
十六年知縣陸師重建廣實倉記曰受邑之寄而圖
其政當舉者非一端倉廩其要也昔單襄公入陳道
弗不治用以為譏况積貯蓋藏為國之儲為民之備
可勿事乎儀真舊有倉曰廣實在城內之東南偏歲

儲漕糧千餘石加以常平捐貲勸分備荒之穀滿之
可數千石謹其筦鑰而時其發斂可無露積苦覆之
虞丁酉春正予甫到官值歲之饑得檄當行賑乃大
發倉之所有得穀八千四百餘石益以鄰邑協濟穀
九千五百餘石召貧民而人賦之粟日其處躬親
之軍與民相襍有冒請而兼領者邀衛守李君共事
遂無以行其欺穀有餘則又散之遠鄉未注於籍不
能自達者既畢賑而穀猶有餘顧瞻斯倉舊制卑卑
弗善時有滬漏損耗頗多乃取所餘穀以食匠役別
爲區畫度材木具瓦甃悉撤而更新之作堂三間東
嚮者復有三間其前障之壁凡倉所需之器具用則
陳之畢則斂之悉置於堂前屋南北嚮者各十一間
北虛其一爲神祠南虛其一以出入屋受千石共可
容二萬石又於東偏作小屋七間令斗級守之坐堂
皇以出納則可左右視而無隱其下虛而燥其上隆
而通其中寬廣視舊皆有加期於堅久將以年豐悉
還所有滿此廩庾以衛凶災始作於六月初一日役
止於十月十五日既克有成因以石紀其事考之舊
記明嘉靖廿七年實更作之第未詳所始後必記而

重修失其制矣儀真在唐爲揚子宋初爲真州後
今名宋都汴唐都關中轉漕東南皆於揚子置倉行
轉般之法又卽於斯地造船更載而入淮前史美其
事者謂荆湖舟楫回載海鹽淮汴艘艫不涉江路舟
雖有費卽以鹽償之鹽歸諸路歲得課以充經費公
私借便今邑漕僅千餘石雖東南之粟不貯於倉而
地當運道之首途荆襄江右上游之舟後先悉於
江干於以啓扉乘流循次而北每冬春回空滿載者
往返絡驛役夫牽挽之聲盈耳官斯土者未嘗不盡
心其間償鹽之法雖廢而淮鹽之爲綱運者恒半載
掣驗於斯邑有司亦與有涉雖古今興廢遷改不一
古材臣幹吏所經營以有成績者亦畧具於書咸可
爲後事之則似未容以一邑之微遂自委焉而莫之
省也今之百里古之建國爲之宰者旣已釋家事而
來視邑所有事自當倍急於家傳曰啓塞從時解者
謂如城郭橋梁道路之類壞則治之不俟土功之時
繇此而推予之所以急急爲此者懼曠職也懼不足
以善事也豈敢以之邀譽哉節貯倉寺在資福轉般倉
凡後之君子其尚以鏡諸節貯倉寺在資福轉般倉

舊在寧江門舊在東門內即州倉神霄宮故址廣惠倉舊在楊子

外後為教場火毀於常平倉舊與廣惠民藥局舊在鼓樓大街批驗鹽引所

鹽漕察院前廳在縣治東南即批驗茶引所今廢舊江口巡檢司在縣

今南十里稅課局在縣治建安驛舊在城外拖板迎鑾

驛在縣南二里舊志云即昔建驛移此今以其水驛

在縣東南一里遞運所在水清江閘官廳二里一在縣東南三

壩官廳陰陽學醫學舊在縣東南僧會司

舊在天寧寺道會司觀今俱廢

在縣公署

鹽漕察院在南門外頭壩雍正十年鹽政高斌移署

監掣同知署在縣治東南舊治地

遊擊署在城南江

守備署在縣

青山營守備署乾隆元年

青山營把總署在官

貢院以下今

江淮制置發運司舊在子城外東

宋楊子縣治在子

真州安撫司元至元十

漕撫行臺舊在縣治東南嘉靖十一年漕

察院三一曰大察院在縣治東一曰中察院在資福寺左一曰邊察院在中察院左

鹽法公館在縣治東

南京工部分司在縣東三里

親民館明嘉靖九年知縣王紳即天寧寺東隙地創建以便講學顏其堂曰體仁

府館

附

養濟院在資福寺東明洪武十年知縣謝文隆建正統九年知縣孫禮重修國朝康熙五十七年知

縣李昭治重建廡房十五間隆四十五年知縣倭陞額重修

育嬰堂在單家橋西康熙元年邑人陳王讚僦屋二層二十六年邑人陳章嘉建大房羣房共三十七間知

堂重修四十年更造大門屏牆

高郵州治署明洪武元年知州黃克明建正統間知州

韓簡正德九年知州任良材嘉靖十六年知州謝在十

九年知州李龔芳先後修拓正堂五間曰體仁堂朝順

治四年知州龔蕃錫題額堂後為川堂舊為退省堂乾隆四十七年知州楊宜崙改

又後為知州宅乾隆四十六七七八等年知州楊宜崙先後重建嘉慶十四年

知州馮馨捐廉重修又捐買民房添置房屋正堂左為

架閣庫右為廣儲庫旁為翼科東西為吏舍共六十餘

間正堂前為月臺為甬道立戒石亭亭前為儀門康熙五

八年知州張德盛重建乾隆四十七年知州楊宜崙重修門外東為土地祠祠前舊有燕樓

明嘉靖十九年知州李龔芳建今圯

聖諭亭

申明亭

共十六座在城者四惟在

旌善亭

共十六座其一

在州治西社

廣儲倉

高公橋西

軍儲倉

在南門內

衛倉

在南門市俱廢

預備倉

在州治北

軍儲倉

在南門內

兌軍

倉今廢改為

接龍巷

孟城驛

在南門外

界首驛

在城北

界首遞運所

在城北六十

里官河

時堡巡檢司

在城北

在

東一百二十里

張家溝巡檢司

在州北三十

里今裁

河泊所

在北門外

廢今稅課司

在州北遐觀

橋南後

皇華廳

在南門外

南施藥

局治在州治西

中市橋大街

國朝順

北施藥局

在州治北

年知州張德盛建

陰陽學

在州治

醫學

在州治

僧正

寺在乾時

道正司

在元妙

觀久廢

在州公署

州同知署

舊在州署東偏年久傾圮嘉慶十四年知州馮馨將基址清出州同沈清借廉修造

州判官署

在州署東舊有管馬判官宅今歸併河鹽判官署

吏目署

在州正

衛署

在州治西

管河通判署

在中市橋西

揚州河營上營守備署

在長安橋

貢院

宋陳造建今廢

東察院

在州治前明洪武元年知州黃克明建今廢

西察院 在州治西舊名行府今廢

工部分司 在中市橋西 國朝康熙十年奉裁改為管河通判署

工部官廳 廢今

秦郵公館 在孟城驛明隆慶三年知州趙來亨建今廢

府館 在中市橋北今廢

附

養濟院 舊在州西熙和巷內明洪武三年知州趙原建

大街隆慶三年知州趙來亨重修計大門一間官廳三

間孤貧房四十四間歲久傾圮殆盡 國朝康熙四十年

加修始復舊制嘉慶七年知州孫源潮捐修 張德盛

育嬰堂 在州治西中大街順治十三年生員張陽王藻

舉人張默董其事六十年 州張德盛復捐奉助之

同善會館 乾隆四十六年邑人顏增光吳兆萱謝文

議舉紳士商民月捐願錢為恤癘及施藥施棺施粥之

用嗣因日久數增不敷施給嘉慶四年邑人夏味堂王

來玉王介眉等公捐錢三百七十文生息取租以補

不足至十年連遭歉歲公項不敷俱夏味堂王來玉兩

給分墊

興化縣治署在城內北隅明洪武元年知縣徐士誠建

十一年知縣李叔正修正統五年掌縣事通判李光學

重修嘉靖間知縣陳洪範胡順華增修乾隆四十九年

知縣黃口口嘉慶四年知縣顏運生先後捐廉興修中

為正堂堂後為景范堂 舊額四知 國朝康熙十七年

又 年知縣張可立顏曰畏知

又 公署

後為絃歌堂東為兵器庫北為知縣宅宅之東西為縣

丞主簿典史廨又為管馬主簿廨廢今正堂右為架閣庫

左為庫樓樓東為贊政幕兩翼置書吏房甬道立戒石

亭明嘉靖間前為儀門門東為好我亭即寅賓館亭東為土

地祠儀門外左右廂為榜房前為大門置長清倉在巡風亭

南繫輕司獄在長清倉南大門之上為譙鼓樓明嘉靖三年

聖諭亭

申明亭

旌善亭

嘉靖惟揚志云亭共二十座洪武三年知縣徐士誠建今存一

獄南在司永興倉明萬曆二十年知縣歐陽東鳳重修今廢稅課司在城東

河泊所在城北安豐巡檢司在縣東北六里安仁鄉陰陽學舊

西門外明嘉靖間改醫學舊設惠民藥局今廢僧會司 道會

司

在縣公署

察院在縣治東明嘉靖三十七年知縣胡順華重修

府公館在察院東今廢

附

養濟院先在縣署東南中有恤孤亭後移北門外司徒里

育嬰堂在胡公祠內知縣陳洪諫建

寶應縣治署在城內西北隅嘉定橋西宋乾道元年知

縣蕭德棻建開禧後徙於橋東嘉定六年知縣賈涉遷

復故址元末兵燬明洪武十一年知縣劉維則復建後

知縣方仲陽張壘余玠永樂二年主簿古澄繼修嘉靖

五年知縣聞人詮築垣墻二十七年知縣岳東升重修

三十六年倭燬知縣馬仲芳蔣遵正李瓚陳可大相繼

修建中為正堂堂後為後堂耳房幕廳堂北為知縣宅

東西為縣丞廨管河主簿解典史廨舊有管馬主簿廨

廢正堂左右為庫樓為庫房東西列吏司甬道中置戒

石亭前為儀門門外左為土地祠舊在儀門內之西後

右為司獄舊在儀門內之東後徙於儀門外之東

六事興革碑亭在儀門東知縣

聖諭亭

申明亭

旌善亭

嘉靖惟揚志云亭共二十八所

今俱

榜亭

縣左右俱

預備倉

在縣治

西倉

在西門內

廢

小官驛

在夫廩

河泊所

在東門外

接官廳

在預備倉

門外

稅課司

在縣東

惠民藥局

在嘉定橋南

今建

南

鋪

安

平驛

在北門外

廢

衡陽巡檢司

在縣西

陰陽學

在南門外

醫學

會司

道會司

在縣公署

察院

在縣治東

重修揚州府志

卷之十八

公署

七

工部分司

在槐樓鎮今廢

府館

在寧國寺西今圯

南湖館

在南門外嘉靖六年知縣聞人詮建今廢

北湖館

在北門外臨河知縣聞人詮建後改為聞人公祠

附

養濟院

舊在縣治西北隅洪武三年知縣王驥徙於東北隅嘉定橋北街東永樂二年知縣施鎮修建

國朝康熙二十九年知縣徐獫重修

泰州治署明洪武三年知州張遇林即古海陵縣基

建宣德五年知州蕭旭正統十年同知王思吳景泰五

年知州劉綸成化十五年知州陳志先後修葺

國朝康熙十三年知府金鎮率知州嚴愈重修中為正堂

後為穿堂東為無訟堂

今廢舊志云宋紹聖間守曾肇以祖致堯

守泰父易占令如臯並已三世官海陵故建此堂

又後為後堂為後庫今東北

為知州宅西北為同知宅西為判官宅

舊有二所今併為一東南

為吏目宅正堂東為幕廳

舊以耳房為之成化二十年知州彭福重建左為

甲仗庫右為架閣庫下兩翼為司房中甬道立戎石亭

前為儀門門內東西馬道皆吏舍儀門外東為土地祠

西為迎賓館旁隅為司獄前為大門

成化十三年知州左輔重建萬歷三

十一年知州李存信改建高樓

大門外南圈門又東西二圈門

扁曰紀綱重地

文獻名邦鼓樓

在州治東南洪武初知州張遇林建正統間同知王思旻重建今圯

鐘樓在州治西

南洪武四年知州史遇建宣德五年又譙鼓樓舊志云
知州蕭旭萬麻初知州蕭思訓繼修在州治
南相傳楊行密子孫所居一云荆罕儒為團練使周世
宗賜以鼓角門戟遂建鼓角樓於上淳熙中守萬鍾重
建

聖諭亭

申明亭

旌善亭

嘉靖惟揚志云亭在城二所鄉
都一百四十一所洪武二十三

年知州陳稅課局在州治

於溪薄湖河泊所在北門

外今廢

嘉靖惟揚志云以上俱鹽義倉在州西門

兌軍倉在北

外今廢

門常豐倉在州西

預備倉在州

鹽課司十一

一角斜場

一富安場一安豐場一東臺場一何梁場一梁海安

鎮巡檢司在州南

西溪鎮巡檢司在州東

寧鄉鎮

巡檢司在州北

陰陽學在州治

醫學在州治

僧正司

在南

道正司在城

舊有太倉一名海陵倉吳王渚所

建左思吳

都賦云觀海陵之倉在舊子城

平糴倉附於州

泰三年守西倉在經武橋北宋嘉

惠民倉嘉定六年

宿平糴備邊倉在嘉定橋南宋紹定

軍儲倉在守禦

洪武元屯種倉在州治南永

軍資庫在舊治子城西

守韓杲卿移在州治南永

在州公署

巡撫察院在州治東舊為鳳撫軍使

東察院在州治東南萬麻

糧河通判署在州

公署

遊擊府

在州治東

守備署

在州治東

貢院

在南山寺西宋紹聖四年守陸佃建南宋紹定二年守陳垓造屋備制以選秋闈之士

兩淮都轉運鹽使司

舊在州治東今廢

淮東提舉司

宋郡守兼提舉陳核重修今廢

海防兵備道

在州治南

府館

在州治東南

尉廳

在東門外鳳凰臺上宋海陵縣尉廳也廢址存焉

附

養濟院

在州治東南

育嬰堂

在州北門康熙六十一年知州魏錫祚倡建并募紳士商民捐助歲需銀兩雍正六年知州褚世暄倡捐置田三百七十畝五分

普濟堂

在州北門外西倉坊雍正九年士民徐漢王舜子潘世錦徐大強等倡建并募捐田房銀兩董

理其事以收

養無告病人

東臺縣治署

在東南隅五鋪明嘉靖年御史齊宗道以

明真觀故址

創建察院後圯

國朝乾隆元年

設水利同知改建解舍三十三年分縣奉

旨裁汰

同知改設知縣卽以其地爲縣治署其縣庫書役科房

班房以及典史

解司獄等所均購買民居次第勦建三

十五年知縣

王玉成於舊署書舍北建屋九楹五十二

重修揚州府志

卷之十八 公署

七

年知縣劉孚建屋三楹嘉慶十一年知縣徐崇炯建屋九楹中為正堂堂後為二堂又後為知縣宅宅右為典史解左為幕廳右為庫正堂兩翼為司房吏舍中為甬道戒石銘前為儀門左為土地祠右為司獄又前為大門大門外東西二圈門匾曰西溪舊治東海巖疆

常平倉 在縣治前市河邊乾隆三十四年建社倉 未建附鳳倉 分縣時

酌撥泰州鳳倉為完漕之所卑隘濕圯百弊叢生嘉慶九年知縣徐崇炯請在縣建倉未果鹽義

倉 雍正十年建縣丞署 在西溪鎮後圯富安巡檢司署 在富

安海鹽開官署 在縣治北陰陽學 在西醫學 在東僧

會司 在西門外道會司 在縣北鼓樓 在縣

在縣公署者

泰州分司署 在縣治西北

城守千總署 在縣治西北

鹽課司署 一在縣治

附

養濟院 在西門內

育嬰堂 在西門外馬公橋北

重修揚州府志卷之十八

重修揚州府志卷之十九

學校志

揚州府儒學在府後儒林坊元以前無考明洪武中知府周福原卽舊規重建正統間知府韓宏因藏書樓改建崇文閣并更衣采芹二亭天順八年御史張黼成化六年知府鄭岑先後修葺嘉靖四年殿燬於火知府易瓚重建八年知府陶儼萬曆三十三年知府朱錦崇禎八年知府韓文鏡先後重修

國朝順治二年知府胡蘄忠復修九年

命禮部頒卧碑於學康熙十九年巡鹽御史郝浴二十二年知

府崔華先後興修二十三年頒

御書萬世師表額二十四年頒

上諭十六條二十五年頒

御製

至聖先師贊二十八年頒

御製復聖顏子宗聖曾子述聖子思子亞聖孟子贊四十一年頒

御製訓飭士子文五十一年奉

旨陞祀先儒朱熹於十哲之次改題其主曰先賢五十四年知府馮肅捐修五十五年奉

旨以宋臣范仲淹從祀兩廡稱先儒五十九年教授陸翼捐建魁星樓於大門內雍正元年奉

旨追封

先師五代王爵並置主崇祀改啟聖祠為崇聖祠是年知府孔毓璞改建崇聖祠於尊經閣後三年奉

旨增祀先賢蘧瑗林放秦冉顏何牧皮縣亶公都子樂正克公孫丑萬章先儒鄭康成諸葛亮范甯尹焞黃幹陳淳何基王柏魏了翁趙復金履祥許謙陳澧羅欽順蔡清陸隴其於兩廡祀先儒張迪於崇聖祠頒

御製平定青海告成太學碑文又頒

御製萬言廣訓四年頒

御書生民未有額

詔郡縣春秋丁祭增用太牢嗣復屢頒

欽定書經詩經春秋傳說彙纂六年運使朱一鳳署府事同知

曾宏緒重修

聖像暨四配十哲像設兩廡增祀先賢先儒木主十年教授段西銘訓導徐式瑗督修殿廡及明倫堂垣十三年郡人汪應庚以府縣學宮建自明初歷今近四百年雖通經修繕而補苴不足持久遠獨捐五萬餘金撤內外鼎新之並令善工至 闕里墓肖

聖像暨配哲像三年而後成乾隆元年

特命國學文廟易蓋黃瓦以昭崇敬三年奉

旨陞有子若於十哲入殿東位卜子商之下移朱子熹於殿西

位顓孫子師之下又復祀元儒吳澄於兩廡五年頒

御書與天地參額十四年頒

御製平定金川告成太學碑文嘉慶五年頒

聖集大成額十一年邑人阮元摹石鼓文嵌明倫堂壁

大成殿中祀

至聖東西四配復聖顏子宗聖曾子述聖子思子亞聖孟子次十哲先賢閔子損冉子雍端木子賜仲子由卜子

商冉子耕宰子子冉子求言子偃顓孫子師

東西兩廡祀先賢先儒

東廡從祀

先賢 遽瑗 澹臺滅明 原憲 南宮适 商瞿 漆雕

開 司馬耕 梁鱸 冉孺 伯虔 冉季 漆雕徒

漆雕多 公西赤 任不齊 公良孺 公肩定

鄒單 罕父黑 榮旂 左人郢 鄭國 原亢 廉

潔 叔仲會 公西輿如 邾巽 陳亢 琴張 步

叔乘 秦非 顏噲 顏何 縣亶 樂正克 萬章

周敦頤 程顥 邵雍

先儒 公羊高 伏勝 董仲舒 后倉 杜子春 諸葛

亮 王通 范仲淹 歐陽脩 楊時 羅從彥 李

侗 呂祖謙 蔡沈 陳淳 魏了翁 王栢 趙復

許謙 吳澄 胡居仁 王守仁 羅欽順

西廡從祀

先賢 林放 宓不齊 公冶長 公皙哀 高柴 樊須

商澤 巫馬施 顏辛 曹邱 公孫龍 秦商

顏高 壤駟赤 石作蜀 公夏首 后處 奚容蒧

顏祖 句井疆 秦祖 縣成 公祖句茲 燕伋

樂欬 狄黑 孔忠 公西蒧 顏之僕 施之常

申棖 左邱明 秦冉 牧皮 公都子 公孫丑
張載 程頤

先儒 穀梁赤 高堂生 孔安國 毛萇 鄭康成 范
甯 韓愈 胡瑗 司馬光 尹焞 胡安國 張栻

陸九淵 黃幹 真德秀 何基 陳滯 金履祥
許衡 薛瑄 陳獻章 蔡清 陸隴其

崇聖祠內祀

肇聖王木金父 裕聖王祈父 貽聖王防叔父 昌
聖王伯夏 啟聖王叔梁紇

配祀先賢

顏氏無繇 孔氏鯉 曾氏點 孟孫氏激

從祀先儒

周輔成 程珦 蔡元定 張迪 朱松 以上位次
俱由

欽定凡祭

先師則先期行禮不用樂

明倫堂 志道據德依仁游藝四齋 尊經閣 敬一

亭 文昌樓 魁星樓 海神祠 土神祠 名宦祠

鄉賢祠 射圃觀德亭 頤正堂 玩易堂 號舍

成賢育材二坊 教授宅 訓導宅

祭器 舊器殘缺無存雍正四年知縣蔣鶴鳴率邑士
徐嶠管宏進洪本仁等募造未幾復多遺失乾隆五年
邑人汪應庚補全並建庫貯之

樂器 舊器久敝雍正四年知縣蔣鶴鳴等續製乾隆
五年邑人汪應庚修並建庫貯之今亦殘缺

廩膳生四十名增廣生四十名附學生額取二十五名
外額取商籍十四名電籍六名共二十名乾隆四十四
年裁汰商電籍改歸民籍武童歲科并試額取二十名
學田一千二百五十畝七分五釐每年額租銀三百八
兩五錢一分七釐四毫八絲本學額分其半江甘二學

均分其半俱為廩生膏火禮生衣帽寒士賑給暨修理

學宮補備祠祭缺乏之用

內城東手巾沙水田一百畝
天湖蕩田一百四十七畝

南六淺水田三百十畝高田二十畝許家澳水田一百
畝凍青鋪水田一百六畝七分一釐耿宮營田三十畝
俱在江都縣境 城西石橋田四十一畝八分二釐四
毫甘泉山田五十二畝六分大明寺田十一畝五分八
釐五毫城北黃子湖水田五十二畝觀音寺田一百三
十五畝六釐七毫八塔鋪田二十五畝又八塔鋪田一
百二十四畝九分六釐四毫雷塘田十畝沙家尖田十
四畝二十里店田二十畝俱在甘泉縣境 外江都縣
殷家厦田十三畝四分每年租銀本 乾隆三年郡人汪
學徵收為春秋二祭僧生飯食之費
應庚於脩學後復蠲銀一萬三千一十七兩五分置學
田一千四百九十八畝四釐二毫每夏秋比鄰徵租易
價輸府庫除供學宮歲脩之費外餘存者積至鄉比年

分給府江甘三學文武試士資斧通詳永著為例

在城南瓜洲八里鋪河東江都縣境內其領種佃名及
額包租斗清冊備府案明鄒守益揚州府學田記曰
嘉靖已丑兩崖朱君廷立以御史按治於揚始至曰於
戲揚俗尚侈蠹之自商始我其申飭於商無或華居室
美衣服盛宴會以眩民視違者有常刑時陶君儼為揚
州守起而議曰揚俗尚侈變之自士始惟我與子匡翼
於庶士曰冠曰婚曰喪曰祭威率訓典以立民準既越
時陶守復於兩崖曰惟商畏威惟士克由禮惟公之休
惟士有困乏欲趨禮而柅請得以贖罪金市田於學凡
郡邑諸生弗能婚而柅請得以贖罪金市田於學凡
咸議所以佐之兩崖曰嘻富而約之貧而弗能助是教
弗溥也惟我與子協贊其宜以溥茲成陶君退而屬其
僚郝君守正白君鑑相度原隰覈沃避磽務永其利揚
之民十茲割田百畝以輸於學會黃君國用量移推郡事
歛合三百四十畝以滋豐蓋昭茲義俾久而乎乃與教
授陳君克昌酌其佃種出納之宜無或市恩無或斂怨
無或敢奸勒諸碑陰以範來者東郭子益曰書不云
恒產而迪以庠序申以孝弟無有貧富各正其德而厚
其生是之曰王道奢靡而弗以禁是縱諸惡也貧乏而
弗以援是棄之弗納於善也民是議為之兆自諸君子
始惟爾諸生無先於德義以光嘉績以訓於四方無以
疾於義上下一無於德義以光嘉績以訓於四方無以
朝高士鑰重修揚州府江甘三學記曰學校為王政之
本自古致治之盛衰視其學之興廢我詩書禮樂之一
書謹庠序之教風俗淳美而人材衆多詩書禮樂之一
直比隆於三代之極盛之時而所以加意於學者亦未嘗
不藉賢士大夫之極盛之時而所以加意於學者亦未嘗
二一繫之府一夫之經營也揚州人加意於學者亦未嘗
釋奠釋菜以時絃誦於其中是謂三甘泉之博有士弟子
逾三百歲久漸耗余來守是邦禮工庀材者未得也
重新為已任顧經費浩博謀所以邦禮工庀材者未得也
所在官司支正供以有學於三年特沛德音
謹郡有光祿少卿汪君應美富矣今請日某家世儒業
先人蓋嘗有意宮墻願勤美富矣今請日某家世儒業

聖右學則小臣之急公思効亦其分也余謹其言而具
 牘臺省檄下曰可光祿欣獲厥志罔憚其勞榷柁瓴甃
 之運連檣江湖填序斤削之勤靡間寒暑歷三年而後
 有成棟宇峻整庶序枚實自大成殿明倫堂尊經閣啟
 聖祠旁及齋居之宮師儒之解無不美輪奐美奐閣燿以
 新而重門週垣則有容有翼稱廟制焉外之仰焉而歸
 麗者曰文樓曰魁閣內之履焉而寬廣者曰園橋曰泮
 沼凡皆更其散陋增修而式廓之蓋所經營者備矣更
 念哀衣章甫圖像未必克肖其真特諮善工摹諸闕里
 俾萬世之仰瞻者儼乎其親聖人之警欬也功不尤
 遂且大乎是役也計費至五萬金有奇而學宮之崇壯
 二為東南冠其祭器樂器並製如魯廟堂之式所費亦
 雀鼠之穿漏風雨之飄搖未當於有終功難俾其勿壞
 三千兩有奇購城南良田千四百九十餘畝輸諸公以
 歲入之租為繕修費贏羨者則籍而儲之官於賓興以
 寒暖焉其思深惠溥又請永著為例者如此嗚呼世之
 擁厚貲者蓋有之矣齷齪者無論也其所稱樂善好施
 者但致力於琳宮梵刹以冀福田利益耳於學校未嘗
 過而問也或者承有司之教勸苟且塗飾要不過於
 目前而止若光祿者百年來鄉大夫所不能為之事肩
 聖人之道故能舉三百年來鄉大夫所不能為之事肩
 而荷之彈思竭慮謀及久遠豈非知所當務有足以風
 示無窮者歟新學成余固樂得於其中修明禮教以上
 贊末聖朝王化之隆而其成功之

附

安定書院在府東北三元坊康熙元年齏使胡文學建
 祀宋儒胡瑗後圯雍正十一年齏使高斌運使尹會一
 建有

御書經

術造士額懸堂内生徒額缺初定六十人後增至百人
 乾隆二年運使徐大枚詳定額四十八人六年運使朱續
 晫復增二十人合梅花書院生徒共百二十八人四十三

年仍分設梅花書院五十九年運使曾煥增修學舍於
生徒中錄其尤者倣上舍之例增膏火嘉慶五年為復
公車資費士有舉於鄉者具旗匾榮之每歲科兩試及
秋闈各資路費十一年饒政額勒布十三年饒政阿克

當阿並廣額數阿克當阿又增益諸生膏火

書院碑記曰古者建設學校所以使學者從容陶冶以
成有體有用之材也我國家重熙累洽久道化成廣

文日盛歲王子第遵行揚州故屬郡治兩淮商士萃處
於斯資富能訓英才蔚起咸踴躍歡忻願光盛典郡

城舊有安定書院聖祖御書經術造士
天章炳煥雲漢為昭使者因商士請與運使尹君經營

式廓積屋若干區自講學之堂樓士之舍門庭庖福器
用之需畢具不日竣工

海上之土翕然觀化適書院告成延師受業遠近來

學之傳為之表率俾士子觀感奮興共相砥礪於崇本務實
之道不計其功伊川先生謂安定之門人往往知稽古

其民矣則於為政也何有學者師董子之訓遵安定之
規勿趨榮利而忘身心勿尚文詞而遺經業立體致用

處為醇儒出為純臣於以仰副聖朝之盛典使有
厚望焉是為純臣於以仰副聖朝之盛典使有

書院之盛揚州得其三焉其附郭者曰安定曰梅花其
在儀徵者曰樂儀而皆隸於鹽官藉其財賦之餘以為

養育人才之地故饒廩之給朝廷設巡鹽御史例歲一
盛衰必視都轉之賢否蓋朝廷設巡鹽御史例歲一

不恒於官惟都轉之賢否蓋朝廷設巡鹽御史例歲一
試整齊而教化以馴致於古人則或十年或八年日省

之來茲此任也十有五年矣和平靜樂為人所難若會
接物以誠臨事以斷雖脂膏不潤未嘗不為人所難若

所遇輒兀而不寧而終必繩之高寶間田廬陸沉流冗萬
自然即比年大水告災准徐高寶間田廬陸沉流冗萬

計公勤賑卹治溝渠胥違以時講習每間歲甄別皆躬
之暇招致諸生按其課程以時講習每間歲甄別皆躬

自校閱請託不行擇其德藝尤異者拔為上舍增其月
 給以薦寵之別設小課俾通經訓兼習為有韻之文一
 時單門後進隻字片詞動見咨賞人皆頌以為賢會額
 約齋先生來領獎勵之殷有逾常格又以書院本為揚
 官故校試諸生獎郡之能文者數十人增入肄業而重以
 士而設益選本郡之材互相應和一時人文蔚起科
 講習委公於是成德育材互相就者大而不振奮而有
 名爛然人咸以為為上之所造就者大而不振奮而有
 其所以識疎淺繆膺山長之任懼不足為多士式然當
 也僕才識講樂儀也而值公之來及丁卯之重主安定
 也而值公之去遷延祿養亦不敢久辱臯比然與公終
 始周旋之故不可不謂契合至深者今公於夏四月述
 職赴都行二日而按察湖南之命下於是諸生皆欣然
 喜公之將大用而公所有造於書院者乞一言以記之余
 謂古者官師也自公卿大夫以至閭閻鄧長省有教
 之責自比間族黨逮乎鄉遂縣鄙皆為教之地無私
 師下無私學故風俗茂美人材眾多也後世之為政者
 不然而官與師不相攝其視教若岐而二之况兩推為萬
 獨高掌遠躡操縱咸宜用其經濟之長輔之以學問愛
 才育士出於天性之真詩曰烝我髦士又曰續古之人
 是謂能以官為師也是謂能以今準古也僕與諸生晨
 夕周旋於公所以挾洽其心者窺之甚熟固知此一請
 也非欲稱述功德之謂亦謂公嘉惠之甚熟固知此一請
 久其敷施規畫度後之人有必來取法故樂得而詳言
 之其為意至深且遠而余亦不敢鋪述其媿致溢於語
 言惟請歌早麓之三章曰豈弟君子遐不作人既幸上
 之提倡有人亦願繼此者之進諸生相與以有成也

梅花書院在廣儲門外明湛若水書院故址也初名甘

泉書院嘉靖七年巡鹽御史朱廷立為南京祭酒湛若

水建南畿志又舊名甘泉行窩御史洪垣改名甘泉書館

在鎮淮門外嘉靖七年貢士葛澗建巡鹽御史朱廷立

徐九舉陳蕙洪垣提學御史聞人詮知府侯秩劉宗仁

知縣王惟賢相繼修拓嘉靖十五年御史陳蕙置田八十畝爲贍十七年御史洪垣增買田三十三畝嘉靖三十七年風變廢圯嘉靖江都縣志又甘泉書院萬厯二十年知府吳秀卽其址爲平山別墅俗呼梅花嶺二十三年巡按御史牛應元改曰崇雅書院

國朝雍正十二年府同知劉重選卽其地課士郡人馬曰

瑄獨力興建更名梅花書院江都縣志乾隆四年巡鹽御史

三保以運使徐大枚請重定諸生膏火於運庫公支項下動給八年併附安定書院四十二年曰瑄子振伯呈請歸公運使朱孝純以廣陵爲人文之藪諭商捐修並

定每年經費更新其制六十年運使曾煥重立規條其諸經費視安定損益之嘉慶十一年鹺政額勒布督課安定梅花諸生并於梅花書院中種梅數百株檢豐山相國梁文定公法帖向刻於洪氏倚虹園者移石嵌列講堂壁間緣文定少曾肄業安定書院欲諸生目擊名書效文定掄元入閣也十三年鹺政阿克當阿加諸生額數并增膏火又招孝廉入院肄業每課獎賞逾格來學者四遠麇至次年禮闈中式濟濟稱盛得

殿試及第第一人又建文昌樓五楹下爲孝廉會文堂左

爲使者課士廳右爲狀元廳明呂袖甘泉行窩記曰甘泉行窩者今少宰甘泉先

後有也發斯是矣若曰發而後有是無內無靜矣體認
天理亦非待發而後存也存斯一以貫之是為各自得自
有外有靜矣無內外無動靜一之為求其實也或又曰
心而至於廣至大之德業出矣斯不見夫室中之人乎指
一體認必曰廣而問之此曰天也彼亦曰此夫天也其他則不
知也一且登諸千仞之巔俯視四表則萬象森羅一舉
目而見矣體認之功是登高觀天也類也稽之王制既立
銳梅花書院碑記曰書院何為而設也稽之中爭先角藝先
之黨庠術序以處士矣士於求水木清虛之地相與俛仰
揖讓以為為扶樹道德之所其功與學校相埒今所傳四
大書院是已况維揚為天下之奧區滙江海互南北五
方雜遝耳目見聞薰習濡染非多為之滙江所傳四
文登劉公重選以名進士來佐茲邦慨然有澄清之志
窮精微辨析習始士習端則民風相率而馴而遠與研
括制藝使有所約束馴習以斂其心而漸之乎道德之
塗於是進不啻塾師之督其弟子間進之以立心
貫切摩不啻塾師之督其弟子間進之以立心
本教行之實久人之起課者眾而公堂非講藝之區官
非棲士之舍郡人崇雅乃尋其遺址曰是吳公守揚時改築
以梅花嶺舊有崇雅書院前明秀水吳公守揚時改築
偕樂園今毀且久矣遂獨任其事減衣節食鳩材命工為
公宏獎人為門舍其左為雙祠右為蕭孝子祠又三楹前
列儀門題為梅花書院又進為講堂亦五重東構號舍六
堂凡五重復道四院之額從其朔也升階而上為
十所謂梅花嶺也嶺上構數楹虛當簷簷以外憑高丈許
立四望烟戶如列屏障下嶺則虛亭翼然樹以梅桐雜
木四時花卉之餘校課凡月一舉如舊二年之春不期月而
落成公以政餘聞公之議未嘗不歎焉鏡以備員江
都追陪席末側聞公之勤懇未嘗不歎焉鏡以備員江
陶治而成之者如公之勤懇未嘗不歎焉鏡以備員江
校士院中者巖使則其勤懇未嘗不歎焉鏡以備員江
高公士鑰明府則其勤懇未嘗不歎焉鏡以備員江
皆與公扶掖羽翼相與成流文時羣材蔚興德造并美
如金在鎔如泥在鈞有風流不物照耀江淮之盛行見
與嶽麓嵩陽應天白鹿並傳不朽而公所甄拔士如劉

復羅敷五郭潮生郭長源周繼濂周珠孫玉甲蔣爽耿
元成裴玉音閔鯉翔楊開鼎吳志涵史芳湄其尤也蓋
揚成之人士咸戴公之教澤而吳以頌馬君慨然復古為
能成公之志也為記阿克當阿文昌樓孝廉會文
堂碑記曰書院之設所以佐郡縣學校為國育人
才也維揚為東南人文林藪其巡使奉所轄則有安
定梅花樂儀三書院余以嘉慶戊辰秋奉命蒞揚
政事之暇進諸生而校試之既第其甲乙復優加獎
以激勸之既乃增廣舊額益加月給為膏火資每課
必親蒞竟日見諸生以文行相勗於書院而亦捐資益
日眾因推是意於郡屬之廣陵書院而亦捐資益額焉
會明年禮部試士之登賢書詣公車者皆來就決科
蓋斯年前所未有也他省郡縣有聞風至者漸增至
三十八人其繼也他省郡縣有聞風至者漸增至百餘
余竊喜其慕學之勤各給以賞送之京師迨榜發獲雋
四人與館選者二授中書學正者各一而洪生瑩竟以
第一人及第十月初余入京祝 諭斯亦為 國植才
家世甚悉並有真才實學之 諭斯亦為 國植才
烏程吳公秀守揚花書院在前明為 山環樹以海行窩後

梅嶺中構堂宇為屬屬期會之地已又改為崇雅書
院經兵燹遂廢 國朝乾隆初郡人馬徵君曰瑄始重
構之運使朱公孝純又增葺之額以梅花書院雖由嶺
得名實取宋廣平獨步之詞王沂公和羹之語期學者
之由名狀元至賢宰相也茲洪君既已岬興斯名為不
負矣余因欲廣其舍為孝廉會文之所相院後尚有隙
地遂剏構文昌樓五楹每月集多士校藝於此就其左
為使者臨蒞時所暫憩其右即名狀元廳使與試者皆
觀感而興起焉計捐廉四千金餘用猶不足則洪君之
父恒裕又飲辦二千金共費六千餘緡凡三閱月告成
余曩在淮安嘗建文津書院及諸義學後於九江復新
白鹿濂溪兩大書院並建文昌宮及昭忠祠在粵海則
增給粵華粵秀兩書院膏火費然校課孝廉實自揚始
院之左偏舊有李姜二公及蕭孝子祠其右為史忠正
衣冠墓姚秋農殿撰題狀元廳楹帖用宋神宗思得忠
孝狀元故事其言約而意備諸子果能敦行績學繼洪
君為舉首他日黼黻 皇猷以成 昭代太平之盛
豈非余之所大願也哉既落成因記此以諭多士焉

廣陵書院初名義學在府治西康熙五十一年知府趙

宏煜建並置永安鄉陸家莊秧田二十五畝豆田十畝
為歲修費及教學者膏火雍正四年孔毓璞復置再興
洲稻田五畝五分益之十三年知府高士鑰改名課士
堂延邑之有文望者衡藝其中乾隆二十五年知府勞
宗發改名竹西書院四十六年知府恒豫今漕督前任
知府馬慧裕先後創建移於東關街更今名專課童生
嘉慶十四年饒政阿克當阿廣額數增膏火親臨課士
赴試者雲集知府張世浣重加修葺并另置几案諸物

國朝掌教朱方增重修廣陵書院記曰廣陵書院創
於前太守恒公成於後太守今漕督馬公踵兩太守之
後以輪奐其院宇者則湘潭張視泉太守也太守以世
家領學歷治粵西山右院工具備有收聲嘉慶後
每課士手自甲乙甄拔多雋才一時士子雲屬霧集樂
就陶成惟院宇自乾隆辛丑創設以來距今二十餘年
楹礎軒除日久傾頽上漏旁穿講舍幾廢迺捐俸葺而
新之復添置几案諸物使諸士子得弦誦其中誠培養
人才之厚意也昔漢文翁守蜀修起學宮於成都市中
令司馬相如等東受七經蜀繇是始大化當時稱為循吏
今太守愛士同於文翁異時以經術顯者當不徒如長
卿諸人已也己春太守延余主講席余見太守訓飭
士習敦崇學殖上襄 聖天子文治之隆下啟諸士
子絃歌之盛其所以陶淑乎是邦者流澤正未有艾故
樂記太守之賢而並願諸士子砥行修德以仰副育才
之化云 朱方增廣陵書院增額記曰嘉慶十三年長
白阿厚菴直指奉 天子命巡視兩淮惠澤滂流商
氓咸被而又宏獎士類扶輪大雅為一代師表下車後
即添設安定梅花樂儀三書院膏火資既又念廣陵為
童子肄業之地人才發軔實基於此舊時設額過隘且
歲入數百金不足以贍多士遂於十四年秋廣課額益
膏火加脩脯以爲學者勸嘗親臨課士赴試者至數百
人蓋鼓舞之效於斯可睹也先是各生徒未有孝廉與

其間者直指泣兩淮始令入梅花書院肄業雖異籍人皆得至焉於是大江南北間風靡集絃誦鼓歌盛於往歲明年洪君瑩遂掄大魁今廣陵諸士子復邀直指培植之厚月磨歲瑩向往而巳將見文學駸駸日上翔金門步玉堂繼洪君而起者又可勝既哉余忝來主講席竊慕直指重文愛士之意既為諸士子慶而尤望後之官斯土者踵而行之不至廢墜則千百年後猶將沐浴膏澤也故為之記其顛末並將新增規則附列於後以垂諸久遠

案揚城書院安定梅花廣陵而外尚有資政書院在府治東明成化間知府王恕建今廢維揚書院在西門內仰止坊明嘉靖間御史雷應龍建今廢虹橋書院在北門外康熙間總督于成龍建今廢敬亭書院在北橋康熙二十二年兩淮為巇政裴充美公建今

廢邗江學舍在課士堂前雍正十三年知縣朱輝立角里學舍在缺口門外大灘乾隆三年邑人蕭嵩建今俱廢在邵伯鎮者有謝公書院甘棠義學在瓜洲城者有五賢書院今亦俱廢

社學

一在南門內一在西門內一在小東門內一在大東門外今俱圯

義學十二門各一嘉慶四年商人洪箴遠等捐資設立揚州營義學在舊教場東營馬王廟遊擊白雲上於乾隆三十八年請於鹽政李質穎設立

江都縣儒學宋紹興十二年州守許中建州學始以縣學附明洪武七年知縣宋啓訓導崔之武度地於縣北

開明橋西駱駝嶺專立江都縣學

形家謂嶺脈發於蜀岡隆起為風氣所聚

故建學於此

二十七年知縣丁師尹訓導胡滿建殿堂齋廡

正統三年兩淮運使嚴正建崇文閣五年巡按御史郭

觀拓學西南古大悲寺廢址建射圃久之為石塔寺僧

恩澤侵據景泰五年巡按御史婁濬復之同知蔡堅建

觀德亭成化六年崇文閣燬知府鄭岑即其址勅講堂

五楹巡鹽御史王驥拓地建號舍二十八間七年巡按

御史董韜重建大成殿東西廡戟門櫺星門並繪塑廟

像九年知府周源勅明倫堂正心誠意二齋及學倉知

縣陳雲翼建饌堂庖舍學門訓導宅十年巡按御史王

鏞勅教諭宅置卧碑於明倫堂十六年知縣董豫立江

都縣學進士題名碑嘉靖四年巡鹽御史戴金重修九

年詔改大成殿曰

先師廟戟門曰文廟之門十八年巡鹽御史吳悌知府劉

宗仁鑿泮池於櫺星門外既而堙之列儲胥焉三十一

年知府吳桂芳改講堂為尊經閣三十七年商人黃煥

捐建文奎樓於學門內

國朝學制如舊康熙十九年巡鹽御史郝浴重修學宮二

十二年教諭許維樾訓導汪和中重修尊經閣文峯閣

學宮外週以垣東西設圈門名曰玉帶巷雍正七年教

論袁載錫募修九年析置甘泉縣儒學附江都十三年
郡人光祿卿汪應庚捐修詳見府學

先師廟 崇聖祠 明倫堂 正心誠意二齋 尊經閣

敬一亭 文峯閣 南魁樓 北魁樓 文昌泉

名宦祠 鄉賢祠 射圃觀德亭 號舍 禮門義路

二坊 教諭宅 訓導宅

忠孝祠雍正二年奉

旨直省各府州縣衛立忠孝祠於學內每春秋官爲致祭時有

司據縣志書歷代孝子祀之其後因孝行

旌表者並奉主崇祀於內

貞節祠雍正二年奉

旨直省各府州縣衛立節婦祠於學宮外已故者進主入祠每

春秋官爲致祭生存者刊名於碑以示風勸初祠卑隘

乾隆四年邑人金維紫購鄰屋擴之汪應庚改造宏敞

其姓氏及

旌表年月詳列女志

祭器樂器俱詳府學

廩膳生二十名增廣生二十名附學生歲科各入學二

十五名武童歲科並試額取十五名雍正九年立甘泉

學分派甘邑廩生十名增生十名文童十二名武童七

名永為章程

學田詳府學

明王俱重修學記曰揚之士有仕於南京者以興學事告俛曰江都揚附郭邑也邑之有學莫詳其何所始其遺迹在夾城者是也元壬辰歲毀於兵燹國朝洪武甲寅邑令宋啓首奉明詔鼎建廟學始遷城之震隅駱駝嶺上維時干戈甫戢財用弗贍學雖建其規制尙未宏也甲戌令丁師尹為充拓更建殿廡歷宣德癸丑正統辛酉令謝必賢陳驥又兩葺之始迄具完乃者成化庚寅鬱攸為診前人已成之功又蕩然矣是歲夏監察御史王君選適按是邦見而憫焉且病其地之猶隘也謀諸郡守鄭君岑購民地益而憫焉且築廬舍二十餘間於舊明倫堂兩階之旁以居諸生退即崇文閣故址構講堂五間為儒師授業所未幾御史董君翰繼之慨然以全功自任曾未期月而禮殿門廡以次落成先聖及從祀諸賢皆肖像如制矣其費總若干萬緡大抵皆出於經畫而毫末不以煩有司御史劉君忠林君正呂君鍾方君忠熊君繡運使謝君謙亦贊助焉董君去時獨明

江君鴻王君懋推官劉君昇縣令陳雲鳳復相率以畢厥功蓋宏廓軒厥其隘陋者以斥屬纒遂密其闕疏者以整於是學之制侈然大備視之昔抑又過之矣經始於庚寅二月成於辛卯六月吾邑之士具顛末願請文為記豈惟不泯令圖且將以誌來者俾嗣守之勿壞也予惟江都之為邑地分淮海風氣清淑俗務雅贍士興文藝三魁聯登四相戾止薰炙陶鑄用遵雅道爰自近代徵諸往古雖世有否泰治有盛衰而絃誦之聲衣冠之選洋洋濟濟實然異他州者斯豈徒氣習使然哉其亦繫乎學校之教也蓋人稟靈秀以生不可不資學以成之也學而不知道其為學也苟焉而已古之王者建學立師所以導之以入道也其始立學而有釋奠先聖先師之禮所以示之以尊道也洙泗邈矣風雅彌替後生俊逸使不由庠序之教親俎豆之禮而欲其知道之所由者固鮮况望其能尊之而知所自重哉此我朝列聖所以鑒末俗之流弊求先王之彝典舉行學制於有國之初而修明禮教於繼世之後雖當廢壞之餘而致克復之敏者謂非大化之鈞陶至道之涵濡不可也學既復矣斯邑之士進而奔走於殿庭仰聖神之如在齋

明盛服則思以修其身退而藏修於學宮知暗室屋漏之可畏戒慎恐懼則思以正其心動靜不違內外交養斯於學知所用力而違道不遠誠如是夫豈徒無負於上之開導誘掖而於賢風紀良民牧所以祗承率勵於下者亦無負矣吾聞之自古天下稱繁盛者曰揚一而於揚者又當與鄒魯並稱矣因學記之成庸書此以爲揚人土勉云邱濬江都縣學進士題名記略曰穆叔有言太上立德其次立功其次立言是三物者所以壽其名於不朽之具也江都縣學自洪武乙丑開進士科以來登名黃甲者往往有之然未有爲之題名者今知縣事會稽董君豫以名進士來尹於茲謂爲政以人才爲先治民以法不若以教報國以身不若以人思所以作興人才俾其知所以奮發出而爲國家之用視事未久即白於巡撫都憲張公督學御史婁君太守楊君命工礪石題前進士之名以爲後進士之勸乃走書京師以記來請余故學穆叔之言俾勒諸貞石以示江都之士雖然德也功也言也實之謂也而能立之則名在焉有其實斯有其名徒有其名而無其實後之人將指其名而責以其其實實之無而徒名之有不若無之爲愈也

無實之名非惟人不吾堪即造物者亦將不吾堪矣可不畏哉可不勉哉 湛若水修江都縣儒學記曰惟嘉靖四年龍山戴侍御君純夫巡茲淮揚鹽政振舉百廢具興於時莅江都修文考學慨教基之圯隘若將就敝其何以示訓興道乃捐罰鍰二千八百有奇爰俾郡守易侯瓚董修之既訖工教諭劉進修攜王羅二生謁記於甘泉子甘泉子曰夫學必有基其基之不宏則如之何曰侍御憫學基之隘陋買南向東首之地二十餘丈以拓廣之前鬻泮池廣視戟門焉其亦宏而濬矣曰其堂殿廡齋號舍之圯則如之何曰修明倫堂其爲楹如殿者七楹爲間者五展兩廡稱之乃修明倫堂其爲楹如殿者七楹爲修講堂凡爲楹如堂之數官廨改爲者三號舍則修舊者二十有八增新者十有八立二坊於前街左曰彝教右曰英躔其亦廣而華矣曰其窗牖之壞則如之何曰飾其窗櫺者若干啓其戶牖者若干以通八方之明然於東方其爲間者三道由門而入以達殿堂齋舍之與者若干其爲椽桷陶瓦之靡敝則如之何曰增其楹其丹雘而新之然而既麗矣甘泉子仰而嘆曰聖人之

大道我罔或敢知雖然昔者夫子亦嘗譬之堂室矣其
門弟子嘗譬之宮牆宗廟矣然則以學宮譬諸聖道不
亦可乎曰請聞焉曰夫子之道仁以爲淵池高明以爲
窗牖貞幹以爲楹道藝以爲榱桷陶瓦墍塗丹雘然則
忠信禮義之壞也仁智睿貞之圯也道藝之敝也則將
如之何曰修之曰夫敝而後有修也者修其敝者也
忠質文者三代時治之隆者也不其易而異尚也所以
敝也故夏忠之敝也野商不周文之敝也偽道商質之
也陋周不得以不修之以文及周文之敝也偽道商質
之法不行我聖皇不得不濟之舉業夫舉業者我聖皇
故能者養其德以達諸業不能者兼致者亦時治之隆
非其用非其德以達諸業不能者兼致者亦時治之隆
窮則變變則通今欲修之必自二業合而道藝舉選之法
一則仁智睿貞忠信禮義之道存而道藝舉選之法在
其中矣二業合一自敬始敬立而德與業混矣德與業
混則風俗正而賢才出矣二子其能與子二業合一
郡侯邑尹入之喜曰論修學得修學之道謹拜受以復諸

秦人逞其虐焰焚棄六籍坑毀儒生天下蕩然日馳逐
功名之途而不復知有孔孟仁義之道漢興蠲秦苛法
弛挾書之禁鄒魯章縫之士稍稍出其闕簡緒編以相
授受然未有灼然明於聖賢正傳以繼遺響於幾絕者
也至孝武朝河間董仲舒始倡明正誼明道之學事易
王於江都於是海內之士聳然易聽轉相發明正學賴
以復闡而江都爲最先被澤之地流風逸韻踰久彌光
士生其鄉可不爲尤幸哉自易王廢後江都代爲縣縣
矣有學自漢迄今未之有改也顧久而圯圯而振者數
貌傾圯號字秦莽深用祗懼爰請於巡按侍御成公督
學侍御趙公煥者捐贖金五百爲助且請身任其成踰月
關中黃商煥者捐贖金五百爲助且請身任其成踰月
間大工既訖文學楊作舟草率諸生以記請余惟正學
不明功利誇詡之習入之深牢不可破士修於家父
兄之所期待師友之習入之深牢不可破士修於家父
榮比乘時列服遂往所講習鮮不以進取爲功通顯爲
爲懷仁義以事君父者曷其不多得也豈非教之至先
率之未預致然哉昔孔子論仁曰先難後獲其言事君

也亦曰敬其事而後其食夫仕與學皆當致嚴於義利之辯也如此諸士幸生江都逢醇儒倡道之鄉矧遭際明時當聖人禮樂大興之會維茲賢宇肇新之後昕夕誦法舉所餽聞習聽若董子正誼明道不謀利計功之訓相與躬體而允踐之他日出而致身廟廊履仁服義為忠臣為孝子以益恢大江都而姬光前哲豈非建學造士者至榮哉黃商言利者不佞因楊文學革之請即聞正誼之風而興起者耶余不佞因楊文學革之請即以諸士所雅聞者為諸生勗若夫修舉之次規制之詳具見憲副葉省菴先生記中故不論葉觀新修江都縣儒學記曰江都儒學之基古名駝嶺地氣之鍾秀也其學舍頽敗而弗葺者久矣維茲嘉靖壬子之秋新建自湖吳公適以春官大夫擢守揚郡下車即禮士而親儒重民務明學政提綱挈領百度次舉以故學教諭泰和楊君作舟訓導電白李君一鰲桐廬姚君旦首以修學議上公聞其請欣然往視之見其頽則惻然亟修之經費集工運木鑿石創立尊經閣於堂之北規模隆然而雄峙人才之盛於先有光續以工力之費示郡衢而借力於民有黃生煥者毅然應命願以千金供用公嘉其義而旌之於是先師殿宇及左右廊舍皆其屬焉

甘泉縣儒學同江都縣學雍正九年奉

旨江甘分縣其甘泉學宮以江都訓導分任餘詳見江都

儀徵縣儒學宋慶厯四年始建州城長樂坊後遷東門
建炎二年燬於盜紹興間郡守張好古洪興祖先後重
建隆興二年復燬於兵乾道三年郡守張郊重葺紹熙
五年知州韓榘甃講堂兩廡繪三禮之制於壁開禧間
燬於兵火咸淳五年知州呂師龍重修學舍元泰定二
年知州張震新廟學舊志云元之興廢莫可詳考明洪武初改州學
為縣學知縣劉文剛康彥明繼葺嘉靖二年立科第題
名碑亭案科第題名碑立於成化五年八年巡鹽御史李佶朱廷立工
部主事戴鯨知縣王皞遷明倫堂於殿右建尊經閣於
殿之後九年制改大成殿曰

先師殿戟門曰

文廟之門撤塑像易木主

舊志載是年既作新主以

聖像不可毀穿地為穴以藏之在今資福寺後故學址康熙五十七年知縣陸師就其處為垣勒石表焉隆慶元年知縣申嘉瑞重甃泮池於櫺星門外西為射圃東建青雲樓萬厯十三年知縣樊養鳳教諭李衡議遷學於資福寺遂以學易寺即其殿為大成殿以其前巨浸為泮池東引淮水入池造石橋跨之二十六年知縣蘇守一重修於尊經閣後培土山曰鳳凰墩

國朝順治九年江防同知李淮教諭左國林重修十年提學僉事張能麟知縣牟文龍重修康熙五年教諭舒文燦環學宮築土牆三百餘丈內外悉植桃李明年重建

啓聖祠修文廟東廡新櫺星門及學大門分司吳養浩以工部舊署地界學基十四年歛人許承遠修大成殿二十三年承遠之子松齡與歛人吳愛同修明倫堂五十二年松齡之子彪重建尊經閣五十六年知縣陸師設屏牆於櫺星門外募吳縣學宮牆萬仞四字於照壁雍正十三年邑人許華生重修乾隆三十六年邑人程元基楊文淵經綸等倡修五十五年風霾大作殿廡大半摧圮邑紳商呈請鹽政於捐存武廟項下撥修嘉慶十年儀河商人等捐修殿脊

先師廟

崇聖祠

明倫堂

居仁由義二齋

尊經閣

敬一亭

奎光樓

在泮池東南明萬曆四十年知縣歐陽照建俗名文昌閣康熙三十二年

知縣馬章玉重修四十二年孤復重新之雍正五年邑人馬復等重修乾隆四年僧心融募建文昌殿七年邑人吳士和等十一年歛人許瑗三十八年知縣方輔悟暨邑紳程元基鄭宗彝先後重修五十七年邑人鄭宗汝建後殿五楹嘉慶七年奉旨祀文帝知縣顏希源重塑聖像 青雲樓 鳳凰墩

聖域賢關二坊

名宦祠

鄉賢祠

教諭宅

訓導宅

案舊志名宦鄉賢本爲一祠萬曆十三年遷學始分爲二年久頽廢康熙七年教諭舒文燦重修五十二年許彪重修

祭器宋嘉定十二年訓導楊焯製祭器規制一新元泰

定二年知州張震製祭器極精工咸有震官職名氏與
今器不類至正末江淮兵亂遷寄潤州學遂為彼有今
猶存尊爵數事明嘉靖六年御史雷應龍毀滂祠銅像
令知縣周寵鑄祭器康熙五十七年知縣陸師建庫藏
之

案各器歷年久遠漸有殘缺廢銅現存貯庫內

樂器久缺明倫堂有鐘一明宏治七年訓導口沆馬讓
造鼓一久敗康熙五十六年知縣陸師重造嘉慶八年
浙江巡撫邑人阮元捐備靈璧石編磬十六嘉慶十三
年又捐備編鐘十二并存貯祭器庫

廩膳生二十名增廣生二十名附學生歲科各入學二
十五名武童歲科並試額取十五名

學田舊有三百六畝內西門外水田五十二畝北門外

每年徵租銀四十四兩一錢九釐五毫二絲貯庫候學

院支給貧生又冷家灣江田一百八畝每年徵租銀

二十二兩五分零解交鹽院轉給貧生又舊江口崔

家灣江田一百二畝每年除納正賦十四兩一錢六分

外餘為補給廩餼贍養寒生并朔望

文廟香燭及修築江埂車函之費

學田新增二十八畝八分北新洲圩田二十八畝八分

江一畝實二十七畝八分明周洪謨記曰儀真在大

江之陽距都城東北百五十里其學創於宋而終宋世

第科甲者凡九十人元時未有第者自國朝文化薰浹

百年於茲登甲榜者二人登乙榜者十有八人提督南

畿學校監察御史台郡陳公銳意興學既布教條以育

以誨又令諸郡縣於泮宮前置桓表以列科第名氏既

而謂桓表不能示遠兼鏤之石成化五年夏五月既成
石刻乃遣人來京屬記其事惟我聖朝詩書禮樂之教
東踰遼西越幽北盡朔方南窮嶺海故雖遐陋壤尚
有俊彦列科第者况儀真密邇赤縣被耿光而沐膏澤
者比多方為獨厚譬如邱陵之境於賜谷者受光必先
草木之頽於江海者沾潤必多是宜其士之成材者炳
然其爽英然其茂而異於遐陋陋壤者豈不上負天
時內焉愧於鄉先達外焉愧於遐陋陋壤者豈不上負天
家作養之恩下負諸君子勸相之深意乎勉之哉其毋
自棄也鄒守益記曰儀真重儒學成縣令王君皞
遣諸生徵記於南都曰真之有學歲久日圯維是南北
之衝財力弗贍乃嘉靖戊子春三月巡鹽柱史李公佶
命前令周君寵程其工夏六月睥適承乏集諸文學士
而議之僉曰維文廟維明倫堂維儒學門址卑而向僻
蓋稍徙於西北之陽其秋九月中丞唐公鯨以分司至會
具議以告公恐其勞也難之冬官戴公錦亦協其議於
計而贊之乃獲允命而巡按柱史徐公錦亦協其議於
是向之卑者翼然崇僻者洞然正矣諸文學士復議曰
維尊經有閣會講有堂昔所闕也蓋復請之已丑夏四
月柱史朱公廷立以巡鹽柱史徐公錦亦協其議於
皞維諸君子之盡心於斯也經營圖向克底成績豈緊
觀美將以督諸生於學也顧學術不明其圯也滋甚長
民者之望實孳孳焉幸有以教我諸生無忘諸君子之
績守益受而讀之欣然曰休哉諸君子之績不可以弗
紀也夫巍然廟貌尊孔顏而祀之將以望多士之學孔
顏也而或溺於詞章或趨於功利或勤於訓詁將無與
孔顏乎今夫農夫之祀田祖也將以學稼穡也舍稼
穡而以商財賄作技巧焉則祖將闕然矣矣爾多
士其亦念之乎孔顏之學固童而誦之矣矣克已復禮唐
堯欽明之傳也堯傳之舜曰溫恭允塞舜傳之禹曰祗
台德先禹傳之湯曰聖敬日躋湯傳之文武周公曰緝
熙敬止文武周公傳之孔子曰修己以敬也者所以
全其天命之精明真純而不使外誘得而病之也是故
卽君臣父子之交而敬以行之各盡其則焉謂之明
倫卽師友之交而敬以循之各踐其實焉謂之尊
經卽師友之切磋琢磨而敬以求之各輔其仁焉謂之
會講由是以出入由是以陟降始弗戾於孔顏之教爾
多士其念之乎明天子方懋敬一兢兢於視聽言動之
則頌諸庠序以闡聖學德至渥也極之敷言是訓是行

非我臣民之責乎中丞者以保釐也柱史者以澄清也
守令者以承流宣化也固宜諸君子之盡心於學也若
易田疇既勤敷苗陳修疆畝矣惟其樹藝嘉穀去螟螣
芟稂莠以登於粒食則爾多士是望爾多士欲無忘嘉
績也蓋於是敬圖之國朝王永吉記曰致治盛衰
視學校興廢學校者人倫之紀風化之原為政之本也
然致治之盛衰視學而明道起化者宋慶麻間始詔
者必其德足為人師而明道起化者宋慶麻間始詔
天下州縣各立學是時儀為真州得重建學於軍城長樂
坊尋遷東門至明洪武間改州為縣重建於北門左阿
處勢既高規制亦備焉萬麻間樊縣宰改遷故資福寺
地勢卑陷屢修屢圯此非其遷之有咎抑其規制有未
盡善耳西山張使君督學淮南慨然不以修學為己任蓋
德足以為人師將以明道起化不得以是為兢兢也
使君首捐清俸邑宰牟君繼之邑之士夫下及商賈莫
不競輸而學博左君尤能以張使君之意為意早夜庀
工殿宇祠舍廢無不修更加隆焉泮池之東左君構橋
其上顏曰龍躍天池陸君繼至復以水直而浮乃自東
北通道引水達泮自此水勢紆迴廟貌改觀上以安神
聖而下以育英才非張使君倡之於上孰有如是其盡

善者哉
宮唐宋以來天下無不建學之州縣然有建之者而莫
與為修吾懼夫學廢而經義治事以爲學自居巢來
官正屏舒君新安縣人合經義治事以爲學自居巢來
併無祀所君撫然興歎爰進諸生大成門墮落矣啓聖公
悉出其所攜以鳩工庀材先築兩翼牆再築四隅牆由
街至學齋大成殿建戟門及名宦鄉賢祠又明年葺兩廡
星門修大成殿建戟門及名宦鄉賢祠又明年葺兩廡
木主毀者增之失次者正之又明年建臨街牌坊至江
寧摹朱子所書泮宮字為額又明年建儒學大門計自
丙午施工六七年間無歲不修竭志慮破資囊為士商
先約費千金而君所出幾及半焉余以河務道出真州
故樂為文以道之舉本部舊衙門地在學前出真州
租歸之勒之貞珉垂之久遠以爲後之修學者助張
玉書記曰儀真學大成殿久遠以爲後之修學者助張
明倫堂亦將圯許君大欲修殿未果踰年君將卒命其子松
齡曰明倫堂造就人才地也且就圯小將子識之無忘
乃父之志癸丑堂果圯令尹馬侯邑博孫曹諸君方議
建無所措松齡聞之慨然曰吾先子志也我任之而其

舅氏吳君愛亦分任之各捐千餘金庀材鳩工不數旬
堂成旁設居仁由義兩齋邑士子請記於余余謂天下
立廟以祀孔子置明倫堂以教士使廟成而明倫堂鞠
為茂草諸生講習無所其何以作文風廣教化乎二子
此舉皆矯矯不囿於流俗者今以詩書禮樂天子崇文教重
儒術日進詞臣賦詩講藝欲以仰答
荒海隅蒸然文學競起以仰答
政不勞而治為師者教不肅而成野有禮讓之風戶有
絃歌之音而登斯堂者莫不彬彬濟濟奮庸熙載以鼓
吹乎休明孰非斯堂之建有以致之哉故不辭而為之
記乎胡潤記略曰儀真為揚州屬邑百年間幾不復知
有所為尊經閣者亦良可慨矣夫學宮至重公卿譽髦
之選皆於是乎出欽崇至聖而聖人所以為教之具不
存焉其母乃非鼓篋之規也歟子奉命督學江南按試
揚郡儀令以重建尊經閣聞詳其始末則許氏一門三
世有功於文廟云先是學宮輕於遷徙一切苟且遂至
荒涼墟蔓不堪蒿目乙卯贈中憲大夫許承遠為建大
成殿甲子其子中翰好古力學檢身慕義常曰日月者天地
未違及也中翰好古力學檢身慕義常曰日月者天地

之曰詩書者聖人之心吾有志未逮後人可不勉諸及
捐杯棬家子附貢生許彪銜其遺命謀所以副乃父之
願者遂於甲午冬經營特建踰年告成計費七千有餘
高廣宏整迴環日星臨眺江郭古木舊株幽蔭蔚然其
下設會文號舍數十間并堂殿祠廡莫不增修丹雘伐
白石為欄於殿廷升降跪拜之地凡若干丈學宮氣象
為之不振閣成歸功於彪彪謝曰此吾父志也嗟乎若
考作室既底法厥子弗肯堂矧肯構中翰紹先啓後不
啻作室於家續承罔替邑紳士請俎豆鄉祠宜其然乎
從祀日儀於揚為屬邑濱臨大江人物秀傑掇巍科登顯
列者如雲而起而學宮之修建則許氏一門其力為多
先是學宮屢徙規模未備康熙乙卯有贈中憲大夫諱
承遠者始建大成殿甲子其子中翰松齡復建尊經閣
宮牆式煥三世繼承邑人傳為盛事學使胡公澗余公
正健謝公履厚咸為作記勒石年來棟楹漸圯丹雘剝
蝕雍正乙卯邑令方議修葺太學許子華生聞而趨事
日此吾曾祖祖父遺緒也子不可以不繼因具呈當事
獨力捐修經營於六月觀成於十月自門樓堂廡殿閣
齋祠煥然修整人咸謂許氏之能濟其美也夫興學校

敦教化固良有司之事而邑之中有能如許子之力行
好古不忘先志引公事為身事斯為不愧宮牆之彥則
所以興起向道之志而為風俗人心之勤者豈其微哉
使者視饒於此春秋瞻拜仰聖域之輝煌嘉許子之繼
述如此邦人士必大有篤志好學成其才以為國家經
濟之用而仰答盛時之化者是為記
州學宮明萬厯間始遷縣城之東自國朝康熙間邑
人許氏凡三經修治歷今又三十餘年未有續其功而
新之者以故宋廡殘剝牆宇傾圮其來蓋有漸矣歲已
丑邑紳士程君元基楊君文淵經君綸等朔望瞻謁心
瞿然不安乃相與醞金經營相度於辛卯五月庀材鳩
工聿興版築先大成殿次兩廡兩齋次尊經閣名宦鄉賢
屬罔不秩然就理堅密煥蔚凡六閭月乃成其名雖修
其功較建者而更鉅也予嘉諸公義舉之賢爰筆而記
之李坵增定張架績舉名宦鄉賢議曰真邑名宦鄉
賢前此未有祠祀自嘉靖三年始毀文昌祠而其祀於
一堂爾時肇稱殷禮則鹽臺張公珩首其事論列可否
則教諭蔡公奇核其人而考詢斟酌則少司馬邑人黃
公贊與有力焉禮經三手之鴻裁典新百年之續修

獨一時之厚幸哉將世世實嘉賴之第禮教久湮之後
考據靡詳規制剝興之始典章弗協名宦非獨隆於古
乃止追崇宋季而不及本朝鄉賢豈獨斬於今亦止間
舉國初而竟遺歷代似乎重其事難其人矣乃就中之
可議沈錫在宋庶為杜鎬之裔孫而一列鄉賢一列名宦
沈錫之為蔡京幕客有徇時軒輕之議而兄弟並列鄉賢
王漢之為蔡京幕客有徇時軒輕之議而兄弟並列鄉賢
實政而俱列名宦若當時實有合於尸祝之例如李奎
詹度蘇澄程鈞劉述曾懷張鄉樾薛紹吳洪潘友文
豐有俊袁申儒吳機上官奐西蔡仲朱夢炎丁宗魏陳
京楊焯陸縮張震則不與焉實無愧於祀社之義如沈
播沈度張汝賢田文虎沈攸之唐睪則不與焉試以前
祀諸人與己祀者相較是非取舍誰能掩之此猶日前
賢往行也真自明初改縣以來垂二百八十餘年名宦
則若賈彥良謝文隆康彥明徐淮李文瀚周寵王皞師
儒申嘉瑞王伉彭道王化王燾輩皆有及人之德政鄉
賢則顧謙黃惟正彭真朱信黃用費錫柳炎景暘許繼
王大化蔣山卿朱承年盛稔輩皆有持己之丰裁乃槩
置之祀典之外其不合砥修之豪傑抱憾於黃泉卓政
之循良怨悵於地下者幾希夫有而不舉舉而不行始

固由於考核之弗精究亦歸於表章之弗力以是特陳
未議望後之官斯土者留神涉獵加意品題數百年已
墜之精禋期驟舉於一朝疑非典制諸先哲不泯之靈
爽獲居歆於二祭政合尊崇一體轉申九原默受舊志
足稱實錄羣書可備參稽誠使生斯地者樹德流芳足
令後人之景仰吏斯土者去思遺愛永堪繼起之型模
不獨已往幸甚即自茲以後皆有所藉以不朽云

附

樂儀書院在天寧橋坊乾隆三十三年知縣衛晞駿
建生童膏火由綱埠捐輸五十二年歸併鹽務六十年

運使曾煥添設正附課額數嘉慶七年重葺十四年

政阿克當阿增添生童額數并加給膏火

國朝曹秀先書院碑記

日儀徵縣書院落成大令諗於余余題其名曰樂儀蓋
取夫小雅菁莪之篇小序以為長育人材者是又昌黎
韓公上宰相書稱引而誦歎之者晉得此意云爾或且
謂自有此縣以來夙無書院即汀蘇所在書院為數得
二十四儀徵顧未之有縣之士大夫依力修治勝蹟洎
浮屠老子之宮者多矣從未暇議置書院夫儀徵非僻
左區直自今而有書院也是可樂也其令長以興賢植
材為先務其俊秀生儒僉得誦法聖賢學為忠孝以優
游於文章道德之林是皆可樂也昔我詩所云既見君
子樂且有儀何命名之相合如此其為天之所啓乎
余亦聞其說而躉之院之中講堂開焉牆外環之為門
為廳事為危樓為學舍為儲侍庖溜之宇計五十餘間
吁備矣院之中崇樓祀焉有若濂溪周夫子有若洛陽
程氏二夫子有若鄆縣張夫子有若新安朱夫子有若
節祀者有若文忠烈公郝文忠公以著載祀者有若歐
陽文忠公吁肅矣院之中課業修焉有師曰院長延聘
贊見餼膳舟車以時迎送也如禮有徒曰諸生童子正
課者三十人附課者三十人值日者二人歲時膏火會
期酒食也如禮若乃閭役竈卒何應者咸給其直吁周
矣院之中書籍具焉經也史也子也集也傳世之文榮
世之文以次購得貯度中樓曰櫃者四幾伴四庫吁美
矣院之中樹木植焉而桃而杏而松而竹而雜卉而山

石之類匠構自然游目尋芳無需遠涉吁華矣雖然顧
何以有此盛舉哉大令官斯土者三年矣學道愛人雅
欲翔建書院苦於力艱不獲就至形諸夢寐弗少釋乃
幸鹽政普公登高而呼爲之扶樹同官君子相與玉成
之薦紳先生從而和之不贊咸集鳩工庀材經始於今
春正月迄夏五月歲事煥乎奕乎師徒聚而講學焉三
載圖謀一朝而成之可樂也哉鹽政普公名福滿洲正
黃旗人淮南監掣同知蘇大夫名蘇爾通阿滿洲正白
旗人宋大夫名維琦奉天鑲紅旗人權同知事解大夫
名韜江西吉水人薦紳先生其姓其名僉泐諸碑之背
今開院爲院長者沈公名廷芳浙江仁和人由博學鴻
詞科累官至山東廉使余同年友而大令者何衛氏名
友朋師弟欵序禮儀亦一樂也余不具述今欲以儀徵
爲西韓城人甲戌進士多惠政余不具述今欲以儀徵
瀕大江當東南之水匯其西北諸山林巒競秀高出雲
表士之鍾清淑之氣折節讀書敦世厲俗者代不乏人
故稱大邑衛侯晞駿以名進士來宰是邦政通人和尤
重治教鼎建書院於城中之天寧坊祀濂洛關閩五子
文忠烈公郡文忠公於城中之天寧坊祀濂洛關閩五子
不爲題曰樂儀爰奉饗使普公書幣延余年友曹閣學秀
子育才於豫齊閩粵也久真州密邇瀾西未得一親光
霽豈夫子樂育之懷耶余乃往就招諸生於講堂而告
之曰是書院也諸君亦思命名之義乎菁莪之詩云既
見君子樂且有儀昔先王育才立保氏教六儀曰祭祀
之容賓客之容朝廷之容喪紀之容軍旅之容車馬之
容大司徒以鄉三物教萬民而賓興之始以六德終以
六藝蓋禮樂冠夫六藝而實兼乎德行之中繼夫四德
而實先乎行藝此周之人材所以涵養深厚陶淑無方
能得賢才以立太平之基也五倫五事有物有則一不
得其儀則失其所以爲倫與事進退周旋容止作事德
行聲氣稍有不軌於禮樂中和謂之非儀也樂有儀則
樂得其真然後爲君子之樂儀者法也非儀不充德
非儀不備文非儀不成劉康公有言民受天地之中以
生所謂命也是以有動作威儀禮儀之則以定命也大
哉聖人之道不過曰禮儀三百威儀三千學者於此誠
能身體焉勿馳騫力行焉勿怠荒心潛於一敬義挾持
久而不移怡然理順所謂朋友攸攝攝以威儀周文郁

郁其斯為郁郁矣君子彬彬其斯為彬彬矣儀莫大於是即樂莫大於是將見儀邑之士皆道德明秀為材且長鄉里之望邦家之光此余與諸君之所共樂以仰副聖朝誕敷文教之至意而思詠衛侯之樂育者不亦美哉若夫佳時令序天光雲影卽州畔之樓臺溪南之竹柏前賢之所記載而吟咏者胥足樂也而非樂儀所以命名之義則余所願與諸君共勉者固在此不在彼也既刊白鹿洞規於屏更作記勒講堂并書助膏火之紳士姓名於碑陰云

社學 一在小市口大街一在東門內大街今俱廢

高郵州儒學在州治東漢唐無考五季廢亂宋初詔州軍立學至和二年知軍事邵必始建新學開禧二年郡守林伯成以舊制狹小撤而廣之元末兵燬明革高郵府陞縣為州洪武元年知州黃克明重建成化二年州同知羅瓊建科貢題名碑宏治九年知州程憲於街南闢杏壇通濯衣河正德五年州判官沈賚重修明倫堂嘉靖十三年知州鄧誥重修學宮三十一年知州查秉直重建尊經閣四十五年知州袁斯忠重修兩廡隆慶二年知州趙來亨范惟恭先後繕葺

國朝順治十四年知州吳之俊康熙二十年知州李培茂先後重修四十二年兩淮鹽運使劉德芳捐建尊經閣五十二年知州李之檀卽題名碑舊址重建奎星閣又卽啓聖祠改建崇聖祠雍正元年知州張德盛捐修泮池乾隆二年知州傅椿捐修復於泮池南植松栢數百

本四十年貢生尤鶴年重修敬一亭四十七年廩貢生李華祝重修忠義祠四十八年知州揚宜崙修戟門兩廡

先師廟 崇聖祠 明倫堂 進德修業二齋 尊經閣

敬一亭 青雲樓 奎星樓 狀元墩 名宦祠

鄉賢祠 忠義祠 學正宅 訓導宅

祭器樂器

案祭器樂器頗多毀壞望後之官斯土者加意焉

廩膳生三十名增廣生三十名附學生歲科各入學二十五名武童歲科并試額取十五名

學田舊有二千四十畝零 內張整寺田二百四十畝每年徵租銀二十兩六錢二分

解學院 萬柳莊田八百畝僅出蒿草係學官徵收
南北海子田一千畝零詳明永免陞科為修學賑士義
學等公費 國朝賈兆鳳學田碑記曰高郵南北海子
田自前明嘉靖元年知州謝公在新墾約計千畝久經
歸學詳在州志及南河志其地南靠滾水大壩北當通
湖插下流之衝濤雨水漲輒復決溢前人以非膏腴恒
業詳定歲免陞科召民佃種由來久矣 本朝順治初
年以東塔奎樓有關儒學文風一撥給東塔僧人田六
十畝一撥給奎樓僧人田八十畝令自行陞科其餘在
學田免報水涸間插禾苗雖澆沒不時而學田之名不
可滅也乃里民劉德等忽生覬覦妄請領陞租州之
紳士大聲疾呼具呈公顛幸荷各憲批許允准歸學而
撫院吳公批詞以修文廟設義學賑寒士三事皆取諸
此著為定制勒石永遵且令擇士之端廉者司其事無
許他人侵蝕煌煌憲令炳如日星合邑紳士喜文教之
有光而幸逢盛事也謹將原呈及批詞臚列於碑庶後
之覽者知斯田之所自云

學田新增一百七畝

廟一青雲樓田十六畝零一郭家河田一郭家河田

五十一畝一焦里東郵田五畝每年租籽存為士子鄉試燭卷

會試公車之費明呂構重修文廟碑記曰高郵先師

文廟故在州之東重修於天順四年逮今且百年矣垣

宇日圯不蔽風雨鳥鼠且規模鄧侯子華來守是邦敷

祀至者嘆息嘉靖乙未秋新城鄧侯子華來守是邦敷

治更化敦興禮俗仰瞻師模廟貌弗稱即圖更新無所

與處明年丙申詎得郡東時保鎮元君一祠愚民奔走

香火浩繁乃謀諸郡士議籍其材撤彼就此以興是役

首出俸資倡集僚儕莫不歡服捐俸亟赴義舉其羣工

費候時措以給迺委學師掌上籍選命者民掌下籍程

力權工不爽厥式其區處之方錢穀之概侯總攝焉廟

廡既考而鄉賢名宦二祠一并鼎新往余奉命赴太學

任過高郵學正羅士賢率王詔諸生拜問序余已諾之

迄今落成久矣復申前請余惟夫子之作春秋也城中

邱則書夏作南門則書新桓宮楹枹則書丹刻凡以重

民力節民財為其所當為者而已斯役也殆有志於夫

子之道者乎夫元君祀典之所無文者也毀其祠而以

作夫子之廟豈惟黜邪崇正并節用愛民亦具之矣昔

子華從余遊於鷲峯蓋嘗講於是焉今為州牧首見諸

行事豈非相信者乎自茲以往固知益齊其位益宏其

政益恤其民益慎其法不逾作廟之初志矣諸士子日

趨踰瞻仰於宮牆之間其所以省察已私涵養天理謹

身節用以養父母守正閑邪以明經學大為他日新民

之具者當必不負鄧侯作廟厚望之意矣先師廟正殿

五楹東西廡各十一楹櫺星五門戟門之內有池池上

有橋凡丁祭暨朔望釋菜并以他事告至告辭者皆渡

橋北為儀位鄉賢名宦各三楹在廟之左右是役也始

於嘉靖丙申六月成於丁酉春三月之晦日鄧侯名詒

起家江西鄉貢進士助成其事者同知曾時中判官羅

岐司理應璧吏目楊叔武暨學正羅士賢訓導董德趙

仁高廷策法得備書國朝楊宜崙碑記曰範士以

導民建學以束士古之恒軌也何則百姓雖甚詐偽非

不肖之士為之餌無以騁其奸而害不熾士即甚不肖

置身車服禮器之側則怒然氣為頓戢而疇昔井里

之情狀亦自覺其無可容故學宮者非以為名也資政

觀文化成山隅海壖莫不有學

學校

書

近復奉

特召以辟雍之制久廢

命儒臣

稽舊典度地營建

天子將親舉臨雍之典俾斯

民獲見三代諭教之隆夫立學之重如彼朝廷之教

學為先又如此承流乎下者其曷以端化興理宣

之不修八十餘年戟門兩廡就傾圮

殿角將頽屋樹

盈把榛蕪充逕瞻仰惕然爰於癸卯春更董事釐學田

將興修焉而歲事未登有待以舉孝廉夏君味堂請於

余曰將興之機不可失姑待之事每害成且異日猶今

日也今赫然圖新而廢不舉焉安知異日之必能更新

也余避其言以俸入者四百屬諸相謝二生撤腐辟穢

廣而新之飭工徒料財用俸不繼益以學租之所入與

事於三月之初不六旬頽者立蕪者雜圯者完及期歲

事凝然煥然列次瞻拜如

聖臨旃觀禮者祗肅聞風

者悅欵不覺氣之頓新也余乃進二三子而告之曰學

宮壞思所以修之遊其中俯仰無忤身之修也若彝叙

是故匡衰復正心之修也勦惡植懦身之修也若彝叙

倫家之修也期望以羣之講誦以肄之俾上如榷柙紀

梓之重於世次者亦如丹望壁礎灰竹之待用於時以

印副

聖天子文思陶鑄之德夫豈惟士之幸郵

民實受其賜不爾學無乃為名歟夏君喜曰以修學請

而聞修士之道願文而碑之俾永監焉母相視於壤也

余故識其言與諸生交相勉勵

並屬夏君書諸石俾後有考焉

附

珠湖書院在州北門係長生菴舊址於乾隆二十四年

知州李洵德創建四十九年紳士等捐買城西民房呈

請移建

國朝李洵德建書院碑記曰高郵州北越城

斯為前明僧禪心募建士民捐田以助香火又山洋河

建下院為收租地浴及圓彰盜田靡費以致洪彰繼先

易堂印南等互爭與訟印南積債至一千一百七十有

奇器具蕩費殆盡其與印南朋比為非者則葦翹貫翹

樞也輻輝四僧也余正在究逐間據吏目楊樹庸以葦

翹犯夜毆役事稟又據紳士田世爵等以印南葦翹貫

翹等行兇請逐稟余訊得其狀印南等皆俯首無辭續

據賈翁林等合詞請改書院各愿以所抵欠項之田充

學校

學

作膏火隨查僧田得一千五百八畝又續追田一百七十
 院陳批創建菴院捐助田產原亦奉佛勸善之義舉豈
 知數傳而後徒供不肖緇流姦賄之貲葦酒侈靡尚其
 次也長生菴有田十數頃而菴僧猶舉債一千一百七
 十餘兩指田抵質此時若不官為整頓必致數年後盡
 歸烏有今賈箚林等願將借項抵田充作書院膏火而
 士民等亦請將菴田公產歸於學內老成公正之司年
 經理除菴僧衣食并修整屋宇每日香燈各用外餘為
 書院師生經費從前紳士捐入僧菴者今漸浸沿改入
 善於彼此稽查久遠杜弊之道悉心妥議通詳核示
 石永遵庶不沒從前之義舉也此在上下衙門務須內
 署親自核辦毋涉書辦之手致滋擾累等因轉飭到州
 余即遵照辦理將葦菴等分房別懲治勒令還俗隨具章
 程八條其略云一長生菴田產房舍應請分建以杜盜
 賣也一殿宇旁屋均宜修葺書院僧舍應請分建以昭
 敬肅也一籽種農具庄房急應存備以資工作也一請
 革燈會以免蕩費永禁作寓以杜包訟也一書院經費
 應請預定章程以便遵守也一書院掌教急請聘延以振
 出入章程以便遵守也一書院掌教急請聘延以振
 州稽核也以上八條於乾隆二十三年九月二十日具
 詳府憲兆核轉并通稟在案奉總督部堂尹批如詳轉
 飭勒令永遵取碑摹送查等因轉飭到州又奉巡撫部
 院陳批稟前由奉批長生菴如許美產人為匪僧花費
 實為恨事該州如此籌畫香燈不廢菴僧得所向為匪
 徒聚眾生事之區今為師生敬業樂羣之地實為高郵
 永遠盛事屯田歸衛亦見公正其預措一年之費自此
 以後為於上年所入供次年之出正其舉教子弟計畫不
 端尤為家事諸紳士之創興此舉教育子弟計畫不
 以官事為家事諸紳士之創興此舉教育子弟計畫不
 材亦有一片實心不止為一時美名已也本部院批閱
 之批開所議各條均屬周妥均如詳行仍照議勒石以
 陳批開所議各條均屬周妥均如詳行仍照議勒石以
 垂永遠該州清釐積弊多方畫計又捐養廉實心實力
 成此一造士之舉應同願捐抵田之賈箚林等吏目楊樹
 庸一併入碑以彰義舉惟吏目衙門不宜經管書院該
 州因吏目楊樹庸實力經理同心創舉所以專委經管
 但既詳定經管倘後來者不能盡如楊吏目難免官役

出入章程以便遵守也一書院掌教急請聘延以振
 州稽核也以上八條於乾隆二十三年九月二十日具
 詳府憲兆核轉并通稟在案奉總督部堂尹批如詳轉
 飭勒令永遵取碑摹送查等因轉飭到州又奉巡撫部
 院陳批稟前由奉批長生菴如許美產人為匪僧花費
 實為恨事該州如此籌畫香燈不廢菴僧得所向為匪
 徒聚眾生事之區今為師生敬業樂羣之地實為高郵
 永遠盛事屯田歸衛亦見公正其預措一年之費自此
 以後為於上年所入供次年之出正其舉教子弟計畫不
 端尤為家事諸紳士之創興此舉教育子弟計畫不
 以官事為家事諸紳士之創興此舉教育子弟計畫不
 材亦有一片實心不止為一時美名已也本部院批閱
 之批開所議各條均屬周妥均如詳行仍照議勒石以
 陳批開所議各條均屬周妥均如詳行仍照議勒石以
 垂永遠該州清釐積弊多方畫計又捐養廉實心實力
 成此一造士之舉應同願捐抵田之賈箚林等吏目楊樹
 庸一併入碑以彰義舉惟吏目衙門不宜經管書院該
 州因吏目楊樹庸實力經理同心創舉所以專委經管
 但既詳定經管倘後來者不能盡如楊吏目難免官役

率涉染指此時暫令吏目幫辦嗣後總歸司年經營知
州總核州官交代一體冊報吏目衙門永不干與等因
轉飭到州又奉提督學院李批開據稟將長生菴改建
書院并將菴僧盜抵之產永充膏火事屬盛舉所議各
條亦屬妥協該州之振興文教作養人才實心實力於
茲可見而各紳士又皆共成其美不遺餘力均可嘉尚
仰即由司具詳批示立案繳又奉藩憲常看開田租數
目一切出入經費按季造具報銷細冊詳送核奪並本
官交代一體冊報又奉府憲兆看開司年每年出入印
簿歸於交代一體冊報查核附報雖歲殊時異而印簿俱存
如有經理不善即報明另舉以專責成等因各在案余
即遵式經理以殿南二十五間為書院以殿北二十二
間為僧舍自十月望日至正月望日修理就緒司年萬
光壇賈輝祖董其事顏其額曰珠湖書院余捐俸四百
兩吏呂楊樹庸捐俸二十四兩後又查出盜賣公產共
繳田四百二十九畝又捐田一百五十三畝三分計增
田共五百八十二畝三分膏火漸以充足聘通州進士
方牧園主講席余復捐俸備書籍其中又奉巡撫部院
陳刊發書籍以資誦讀山長以小學近思錄養正遺規
訓俗遺規從政遺規諸書為生童講求立身行己之道

次簡命擢條約多士亦蒸蒸奮起咸知嚮方余躬膺
詳定章程六條勒石垂久俾司事者有以遵循恪守也
因不辭質實而為之記知州楊宜崙移建書院碑記
日書院與學校相維持董以師儒瞻以膏火俾聰明俊
又之士獲藏修而息游之地磨礪浸潤相與有成誠為國
造士之良圖而亦凡為令長之急務也顧始事者擴充
其大凡而後之人尤必相時地之急務也顧始事者擴充
之然後文而後之入尤必相時地之急務也顧始事者擴充
也乾隆已卯前牧遼陽李公以緇流羣聚為不義詳奉
各憲驅逐之即其址建書院計其田歲入之穀具修
脯延名師錄生童正課三十人入院肄業歷任遵行勒
有碑石歲丁酉余自吳縣將蒞是邦竊意郵居三十六
湖之閒珠光涵孕自吳縣將蒞是邦竊意郵居三十六
萃老太虛江湖長翁數君子文章氣節彪炳今古其流
風餘韻當有存者下車伊始釋奠後親詣院舍接見諸
牛氣樸而文茂彬彬大雅如余意所期固以為其鄉之
遺教使然亦竊幸書院廣厲之益為不少焉既而度地
勢核條規知其與闖錯處經費竭不無遺憾顧欲

式廓之而驟未能也乃循舊制核實考課每簿書之暇
點閱課藝列前茅者捐廉以示獎勵比歲以來秋試春
闈科第絡繹不絕蓋文教振興之效已可觀而其欲悉
心劑量而擴充之者乃益切辛丑冬邑紳士吳兆萱居
麟友等以城西有覓民房一區寬敞幽靜為書院善
地願捐白金五百兩購買之又請劃泰山廟餘田一百
九十餘畝歸入書院余不禁驥然喜見於色猶慮經費
之不能充也爰酌議勸捐不兩月貢監生張方萊等共
輸錢三千二百餘緡乃以三千之成數寄質庫月收其
息為掌院又以其二百餘緡繕房宇購書籍簡器用擇
至五名又以其二百餘緡繕房宇購書籍簡器用擇
日鳩工尅期竣事延臬比之席遷焉入其中講學有堂
退息有舍堂東偏小園數弓竹樹亭池繚曲而幽秀諸
生師師濟濟朝夕於斯以擴吟興抒滌思視向之踟躕
城隅者不煩然改觀也哉余嘗謂事之有益於風土者
為之當以其漸而不可將以畏難苟安之心始余之
蓄此意也既久而卜地而籌費者乃遂應念畢至而卒
至於成功所為人之好善誰不如我也抑是舉也余雖
藉手以觀厥成而實則以邦人踴躍樂輸之資成邳邑
培養人材之事余不過運量區畫於其間耳繼自今敦

崇實學爭自濯磨余斷不敢援文翁化蜀相比例而諸
生蓄其文章抒為經濟必期與孫秦諸公後先競美上
儲也若夫後之用下徵庠塾之輝以無負今日之盛舉其
可也若夫後之視今亦猶今之視昔倘更即其規矩而
充擴焉是則邳之幸而余所厚望也已

社學 舊志一在州治西一在鍊陽菴左一在真武廟左
一在土壩口今俱廢雍正四年另立四處一在州

前大街一在車邏鎮一在界首
鎮一在湖西黃蕩橋今已圯廢

義學 一在同善會館
內一在狀元墩

興化縣儒學舊在南津里滄浪亭上宋天聖間知縣范

仲淹建元末燬於兵燹明洪武三年知縣徐士誠遷建

文林里面南城背市河景泰三年知縣崔時雍增建東

西廡成化四年通判魏銘建步蟾橋於泮池上前列屏

重刊易州志 卷之二十一 學校

坊四周繚以木柵嘉靖元年知縣曹輻建尊經閣二十七年知縣程鳴伊隆慶六年知縣李安仁萬曆十三年知縣凌登瀛二十二年知縣歐陽東鳳先後修葺登瀛又置祭器

國朝康熙十一年知縣程起鵬捐修大成殿及兩廡二十三年知縣張可立捐修明倫堂及東西二齋五十一年知縣喻宗燧教諭阮無忝重修大成殿乾隆二十一年知縣白口口五十七年知縣中口口嘉慶六年知縣顏運生先後同紳士捐修

先師廟 崇聖祠 明倫堂 進德修業一齋 尊經閣

敬一亭 射圃 朋樂堂 文昌祠 土神祠 名

宦祠 鄉賢祠 教諭宅 訓導宅

祭器舊志載知縣凌登瀛修補完具祠是官師失守康熙十六年廣文毛贊力任重修會因事遂輟可惜也

樂器舊無

廩膳生二十名增廣生二十名附學生歲科各入學二十五名武童歲科并試額取十五名

學田向無額設只徵學租八十兩七錢七分六釐係出自寺

觀及城壕隙地居民房租向為贍給貧生婚喪之項後則彙解學院支銷報部雍正八年奉文彙交本縣轉解布政司 宋陳垓記曰詔天下州縣皆立學仁宗朝參知政事范公仲淹請也然國初文治已盛如周黨遂有

賢守令學校必先按泰州圖經會易占建如皋縣錢魯
望記之實祥符八年時公為西溪監繼令興化興化如
皋均泰邑也要終而原其始即彼而得於此正使學政
待公而創非公所成者耶後公二載當嘉定十
九年九月辛丑拙以祇事告夫子一殿巋然與重門峙
立於水天莽蒼中諸生謂該令鄭簿章以公濯纓滄浪
二亭故址為學學未備者十七八先生尚嗣成之該謝
不敏意此學之興必仁宗皇帝初政公試民事之日也
文明之運宰輔所臨學重於天下而士得師矣該雖愚
敢不力請無煩民無擾士以供緡及酤羨二萬有奇鳩
工庀材為崇化堂五間軒三掖一右官位左學職東西
廊二十二前列從祀若士祠若祭器若書籍若錢穀皆
有所後分四齋曰博文曰敏行曰貫忠曰篤行齋有鑪
亭殿加兩挾周以陛楯植屏中門列戟十二東祠范公
屋三鑿方池亭其對復濯纓名益東伉便門祠亦廡二
總公廚涵涵創屋五十合門殿其六十區堂之崇二十
尺表二百三十尺他率稱是門納湖光閣道連複清淑
扶輿之地萃焉明年夏五月僦月割酒量錢十四補弟
子員食日三十歲元正長至縣載酒三行合盞艾與各
官序拜崇化堂定為例於是吳君應西率諸生請記之

石埭嘗謂講學師友之職也興學守令之職也幸不乏
事何記然該嘗為學官於永嘉昔語人者不敢以不告
也孟子曰學則三代共之皆所以明人倫也學非外求
也教非外立也忠信夫人之天姿人倫夫人之天性諸
君以為外乎內乎上以學明之下以學成之而天之所
以予我者我之所以日用常行者豈能越於忠信又
豈能越於君臣父子夫婦昆弟朋友之間哉我國家學
以明人倫既同符於三代文正公忠信而好學又一本
於夫子堯謂諸君得師者此也公刻苦而學成以忠信
大節受知仁宗自西溪議海堰請邑興化以成之與京
口之麥舟吳郡之義莊信也爭郭后抗呂相主西事而
夏人欵塞登政路而身任太平忠也諸公拜公於鄉校
得公於咏游不以公自期得乎該濫宰於斯勉焉不遑
築城濬河賑貸捍禦修堤岸立義阡必賴諸君講行之
詎無意哉詩曰高山仰止景行行止必以范公之學為
學斯無負國家教養天下之意允蹈孔孟垂世立訓
之格言云 明凌登瀛記曰至甲凡屬縣祀孔子不得
備舞樂乃春秋釋奠禮與州郡同則禮器不可闕已縣
故僻處因陋就簡惟爵與邊豆稍完贍而尊以在餘并

重刊

卷之十九

三

重刊縣志 卷之十九
附
缺焉嗟乎士大夫有家猶先祭器而况啓疆建學奉功
合有事替宗何草草也登瀛莅任以來亟圖修舉至甲
申而始有鏤銅以爲權輿乃考制度聚金錫庀器用程
功力用畢其事凡用銅三百八十八斤木十餘章工匠五
百工炭蠟諸料稱是凡三月而後登銅簠簋尊俎籩豆
煥然略備焉學博諸公以余補葺之勤宜識之以垂永
久乃稍序次其事而備列器數於左方後有
重道好禮者考其數而時葺之可無廢墜也

昭陽書院

社學 一在廣福寺西一在廢稅課局一在永興倉東一在北門外今俱傾圮

寶應縣儒學在縣治南廣惠橋之西宋嘉定間知縣賈涉建元末兵燬明洪武三年知縣王驥六年知縣李恢卽故址重建永樂十四年教諭顧凱正統七年知縣朱瑗天順七年知縣龍淮成化四年知縣曾瓚宏治三年知縣韓立先後增修嘉靖三十六年燬於倭三十七年通判姜壽知縣蔣遵正修復四十一年知縣李瓚四十四年知縣程可大重修萬厯六年教諭孔承先觚尊經閣八年知縣韓介請於巡按御史開小南門以迎秀畫買學前地爲衢達迎秀門

國朝順治十四年邑人朱爾遠胡先濟督修學宮

先師廟 崇聖祠 明倫堂 博文約禮二齋 尊經閣

敬一亭 文昌祠 名宦祠 鄉賢祠 教諭宅

訓導宅

祭器舊志載邑民王大成所置諸器今所存俱不完整
又麗水合胡詳所置瓦祭器二百六十二件亦殘缺大

半

樂器久缺

廩膳生二十名增廣生二十名附學生歲科各入學二

十名武童歲科並試額取十二名

學田共九百畝

內八淺田三百畝萬麻間知縣李涑置
磨旗墩田六百畝康熙二十五年知

縣徐璉置明汪道昆學田記曰國初縣諸生額二十
一切廩縣中彼業已治博士家言非代耕無以糊其口
食而後教斯教之所由興與其後增附學弟子員無慮
什倍以上然皆不及廩僅復其身大都十斌斌日益加
而廩有制不可越縣中歲獻士以一廩先後為差比及
三歲賓興與無論廩能者進矣今申飭功令廣勵學宮則

以廩者不必皆良程督日至乃今莫不凜凜務先事以
當上心夫廩不必皆良固也即良矣其餘不必皆無良
不必皆良則食浮於人不必皆無良則人浮於食將欲
稱物平施其無遺慮乎哉夫羣之學校則同而廩不廩
則異廩不廩則異而復其身則同夫士既籍而復其身
政以視受廩者稍不逮耳復其身而家給之猶而復其
人者也其間肥磽異地豐凶異歲勤惰異農苟一遇無
年即廩者猶將不給勿問其餘矣比歲淮河水溢轉徙
而東襄及廣陵寶應為甚歲蠲租發粟會無及乎嗷嗷
上即位初縣大夫始人境日孳孳問疾苦畫便宜輯流
亡足里戶程物力繕隄防明年民咸洋洋焉有起色顧
諸生之涸猶鰓也安得升斗而活之會經牧地近郊顧
無水患召民開墾歲稅百緡請以是為諸生資直小而
未徧耳四顧境內皆水不啻望洋獨八淺田一區若杯
浮水上按籍罰金百二十請市之歲徵二百舖有奇時
學舍於是諸貧士來告食受粒焚受膏婚受禽當大事
受具履畝有籍徵租有程歲出有經歲入有會士享實
惠且速視廩者復者為尤賢余出淮南所部亟稱縣大
夫治行第一至則諸士閔焉望歲歲益大祲即匏繫學
邑人之艱食久矣諸士閔焉望歲歲益大祲即匏繫學

宮廩猶無廩復猶無復也又焉得食即有司不忘濡沫
安敢覬惠西江之外耶不自意得李令君授常稔之田
以調不贍自今以往將饗其賜於無窮特勒石記之庶
後事可師也余方奉詔歸省亟謝不遑顧諸生之德縣
大夫則以享其利矣余聞縣大夫長者其政緩催科而
急撫字終不以殿最渝其初彼直以稍食出而均之彼
直以士之雋而亟保之非以樹德也寶應為淮海下邑
故以符瑞得名乃今所寶非賢乎宜必有應者近若朱
氏後先照乘蔚為國華顧塗趨而功終不惜也瘠土之
民勞而義赤地之獲勤而登假令侵於物而穰於人隋
侯和氏出矣爾諸士抱不素餐之意其在斯乎惟士為
有恒心不則凡民等耳諸士非有待而興者願無忘縣
大夫縣大夫聞而避席曰涑之為是舉也則官府在苟
可以為諸生地惡乎不用吾請司馬公先白我心即以
是示諸士縣大夫舉隆
慶五年進士雋都人

附

社學 一在府館西街南一在通濟橋南街東今俱廢

泰州儒學在州治東南宋紹興八年草創於海陵縣西
二十八年州守王揚英遷建於城東隅嘉定十六年州
守史彌寧通判尤焞築宮牆繪從祀像紹定元年州守
陳垓重葺元末燬於兵燹明洪武初知州張遇林即故
址重建永樂十一年知州劉景文宣德七年知州蕭旭
正統十四年巡按御史蔣誠成化十五年知州陳志先
後重修葺嘉靖間巡鹽御史洪垣郡守朱登益飭治之
萬厯七年海道舒大猷知州李裕於東西構聚奎樓聯
璧軒十五年巡鹽御史陳遇文知州譚默建東西二坊
十七年督學御史柯挺飭建浴沂亭濬泮池通外河二

十九年巡撫李三才駐泰州大加修葺

國朝雍正五年學正徐大中督修學宮

先師廟 崇聖祠 明倫堂 進德尚賢日新三齋 尊

經閣 敬一亭 文昌閣 望海樓 浴沂亭 射圃

名宦祠 鄉賢祠 忠義祠 節孝祠 學正宅

訓導宅

祭器

樂器

案祭樂各器舊本不全正德十六年學正陳琦製造
今又失其大半矣謹記之以告司土者

廩膳生二十名增廣生二十名附學生歲科各入學十
五名武童歲科並試額取九名

案乾隆三十三年東臺分縣後額定廩膳生二十名
增廣生二十名文童入學十三名武童入學八名三
十五年督學景福據詳咨部始額定文童入學十五
名武童九名

舊學田共八百四十五畝六分三釐

內鄭家莊四百七
十二畝 南山寺
二十七畝 南城脚四十五畝 泮池東四畝二分
下河蔡家堡一百畝 姜堰鎮天目山五十一畝 朱
家塚五十五畝 淤溪三十五畝又十一畝四分三釐
西溪十七畝 鴈蕩莊二十八畝 以上學田原辦
條銀八兩一錢六分漕米七石
三斗二升五合每年額解司庫

學田新增一百七十一畝五分

一崔母鎮田一百七畝五分乾隆十二年貢生

陳位望捐置每年徵收畱為鄉試卷燭之費一海安鎮田六十四畝五十六年孀婦崔盛氏捐置每年徵收修理學署明張文重修儒學兩廡記曰三代盛時以堯舜禹湯文武為之君而有皋夔伊傅周召為之臣斯道蕩蕩與三光並明四時並行家塾黨庠國學錯布於天下初無所謂先聖先賢者廟貌享右其間也世至春秋戰國君不堯舜禹湯文武臣不皋夔伊傅周召權謀功利之說興而斯道日以否揚墨佛老之徒出而斯道日以晦陵夷至於三國兩晉五季而斯道喪亡無幾矣使當是時上無孔子曾子孟子以及七十子之流相與講明於洙泗下無關閩濂洛諸君子推其說而大闡之則斯道不幾於泯乎生人之類不幾於盡乎於此見聖賢之功之大參天地而等造化百世自不可忘者故今四方學舍必設文廟東西廡右享先聖先賢垂旒耀袞大者王侯天子而下咸北面尊之匪過也宜也秦州淮南巨郡郡有學不知肇於何時自入國朝一新於州守張遇林再新於御史蔣誠久之兩廡寢壞又新於本府同知趙炎且為土像以易木主而規制大備矣奈

何邇來霖潦愆期颶風屢作兩廡又敝像飾漫漶提學侍御婁公顧瞻弗稱乃檄州守陳侯重加修飾侯顧帑藏罄如謀諸寮案二守郎侯澄判官丁侯齡輝吏目張君懋學正鄭君貴訓導何君湘林君珺各出俸餘為倡且屬耆民之有行義者劉敬葉琳葉錦華鏞勸諭於眾得白金若干兩既新兩廡復增飾諸賢諸儒之像望之翼如也仰之肅如也經始於成化十六年十月初一日訖工於次年八月初四日已乃立石於學徵予為之記嗟夫國家建學養才必以聖賢廟貌為重者匪徒尚德而報功也將使諸士子有所矜式觀感焉耳然則士之遊學其間者烏可不以聖賢為法哉博聰明於問學之餘謹言動於操修之地居惡在仁是也路惡在義是也進則以斯道膏潤生民退則以斯道敦善風俗隱然與古豪傑之士相先後夫然後不負賢御史良有司修學之盛意而二者耆老亦與有光焉此則國家之所以待士子者故用書此為勸斐公諱謙成化二年進士提學先大體略細故陳侯諱志勳門人景泰元年舉人兩在州守食從四品俸二守郎侯以下皆發身科目素州文廟學宮自國初開設之後至正統甲戌巡按御史蔣

君誠嘗修飭經今百年傾圮日甚不蔽風雨或撐支其
 下州司懼工役之大也莫敢遽議鼎修嘉靖丁酉十月
 巡按御史洪君之垣按泰詣學深為慨然於時知州朱
 登同知林廷樟學正李釗訓導劉泮率于欽張璉柯經
 諸生呈稟獲允且日崇師修學憲綱首務君子用財視
 義可否致孝鬼神飲食且非但管典工役必在得人耳
 遂委添註同知前刑部主事朱懷幹監督其事工將訖
 朱乃偕州守貳暨諸學官遣生員張淳唐度來問記予
 曰君子之崇敬夫子不徒在文而猶在乎質也聞洪君
 欽差巡按於斯其鹽法之暇以育人材正風俗為先務
 羣其俊秀聯其賢哲講習六經時行學考驗發明先聖
 人之道至以造端乎夫婦試諸生下及閭閻亦編什伍
 立以諭長論副准揚之宜其修飭廟貌則已得崇敬夫
 之質夫子所必說者矣宜其修飭廟貌則已得崇敬夫
 乎此文也聞諸君之監督也承洪君之意選取端謹又兼
 實官者記之分理磚石諸料各首其公拆卸舊材登列
 印簿以備節用原址促狹禮容亦礙又開寬四面各出
 三尺周垣階砌易磚以石凡金木諸工咸計日程償其
 藝業精練者選立為首異其居肆校閱攸歸而合抱寸
 朽具適於用其諸提工者其術公所疎爽備載各作其
 衆日暮始休比其終也纖悉無所苟焉然則洪君為道
 之心以教爾諸士子者深且篤哉昔者嘗與二三友論
 夫子之道矣惟始於夫婦蓋夫子以二南示伯魚而
 伯魚又以造端示子思父祖子孫家傳庭訓惟此真切
 其教門人亦不外此此而得之國家天下不可從而理矣
 往雖堯舜之道文王之聖亦皆以刑于為本也夫洪君
 英邁忠信博貫經史蚤年即求夫子之道思以見之於
 行事今乃舉此以試爾諸士子則其作廟之意端在乎
 此爾諸士子日所從事者又豈可他求哉若所不知不從
 此出則其心昏惑蒙蔽一物無所見欲觀若魚之不可
 可得矣所行不從此出則其室礙僵仆一步不可行
 欲登泰山之高不可得矣諸士子其用力於造端焉杜
 元虛之論為致曲之學或於大夫之賢或鄉之先覺與
 儕者求為之友以資其麗澤之益其少者求為之師以
 法其模範而行之正致謹於言行不吝乎晝夜處而蘊之為
 天德達而行之為王道及其至雖察乎天地不難也斯
 為不負尊崇先師者之意乎是役也洪君先後準領本
 州及兩淮運司賦罰凡若干金並前葉御史照發到光
 孝廢寺大小若干木工始嘉靖十六年十
 二月二十六日落成次年五月二十日

重修易經卷之十一 學校

附

胡公書院

在西門泰山下

社學

一名端本在州治前一名志道在州治東一名慎初在城內臨淮坊一名立誠在北門外一名養正

在南門外今俱圯廢

義學

在海安鎮州監生程旭於乾隆四十一年捐建

東臺縣儒學在縣治東南五鋪乾隆三十三年分縣後越八年尚無儒學春秋二祭權於場地舊建社學安

聖

規模狹隘體制咸闕四十一年知縣涂耀龍偕邑中舉人孫喬年等呈請捐貲建學詳憲報可計費萬餘金次第創造大成殿洎兩廡櫺星等門並崇聖名宦鄉賢各

祠此東臺立學之始嘉慶三年知縣王逢源捐建明倫堂十四年知縣姚兆昌訓導許士模繕修宮牆

先師廟

崇聖祠

明倫堂

左右更衣廳

金聲玉振

二坊

土地祠

名宦祠

鄉賢祠

訓導宅

祭器

樂器

案祭器樂器現俱略備并建庫貯之

廩膳生十名增廣生十名附學生歲科各入學十名武童歲科並試額取六名

學田續捐畝數

一李家堡荒熟田三十二畝 一李家港荒田十畝 一三王莊熟田一百四

十六

鄉試卷燭田租

一耕茶場荒熟田租每年十六緡一
本場草場蕩租每年十緡 國朝吳

昌齡題名記曰科名之重豈不以其人哉進士貢士之名見於禮經三代時已然雖論秀書升與設科取士古今之制有殊顧德行所以規素履辭藝所以驗心聲處為良士者即出為良臣制不同而取士之義未嘗不同也我 國家重熙累洽野無遺賢鄉會則 恩貢與正貢有加膠庠之與正科壘舉明經則 恩貢與正貢有加膠庠之士靡不彈冠相慶而况維揚人物之邦生其間者當何如奮勉以仰副 朝廷之雅化乎東臺於乾隆三十三年分設弟子員額進十名在揚郡為小學然余自戊申司釋茲邑見夫歌鹿鳴而舉於鄉文武兩闈相繼不絕竊與邑之人慶氣運之蒸蒸日上也因舉分縣以前之膺是選者稽諸舊志而列以題名分縣以後則以次第登焉後之人考其姓氏溯其生平某也為名卿某也為碩彥科名之不忝與否桑梓間不皆有定評乎我知鼓篋而游黌序必有 觀之而勃然興者

附

西溪書院在縣治東南嘉慶十年邑人蘇林蘇榕建

南沙書院在縣治東南耕茶場先是明大使周鑛設社

學於五賢祠乾隆十年大使姚德璘改設於場署西范

公祠舊址遂有今名乾隆五十九年大使沈鈞重修

案縣治西溪鎮有晏溪書院宋晏元獻公殊讀書處

又縣治西門內有泰東書院明萬厯十八年運判周

汝登建今俱圯

國朝康基田西溪書院記曰東臺為海陵分縣乙丑秋大水民人蕩析

離居流徙過半邑人蘇林蘇榕捐多金以賜其鄉人之困於水者既又以邑析置後書院規制未備諸生講學無所其故父蘇學會議建置學舍宗仰范文正公監西溪遺風取名西溪經營久之欲成其事而未

及行遺命繼成之林榕遵命解囊千金邑之紳士集
 腋襄成啓館有口矣余嘉蘇氏昆仲能繼事完其孝
 思子匾以表其心夫孝廣矣大矣善所事終身行之
 達於天地一事一節之偶合於義奚足概其生平然
 人一念之善久而自發其光若有所掖之使行者通於
 神明也由是擴而充之始於事親終於立身廣教化
 美風俗又非特一身一家之事今之篤於粉榆恤災
 患以助所不及即擴充之一端也書此以勵其行

社學

一在縣治西南今圯一在草堰場今存後堂三楹一在
 小海場今圯一在梁梁場今存三楹一在安豐場今圯

一在富安場今圯一在角斜場舊舍久圯乾隆五十四
 年大使王寶階諭商

竈捐置復興社學

義學

在梁梁場新橋巷嘉慶
 十三年邑人程兆楊建

重修揚州府志卷之十九

