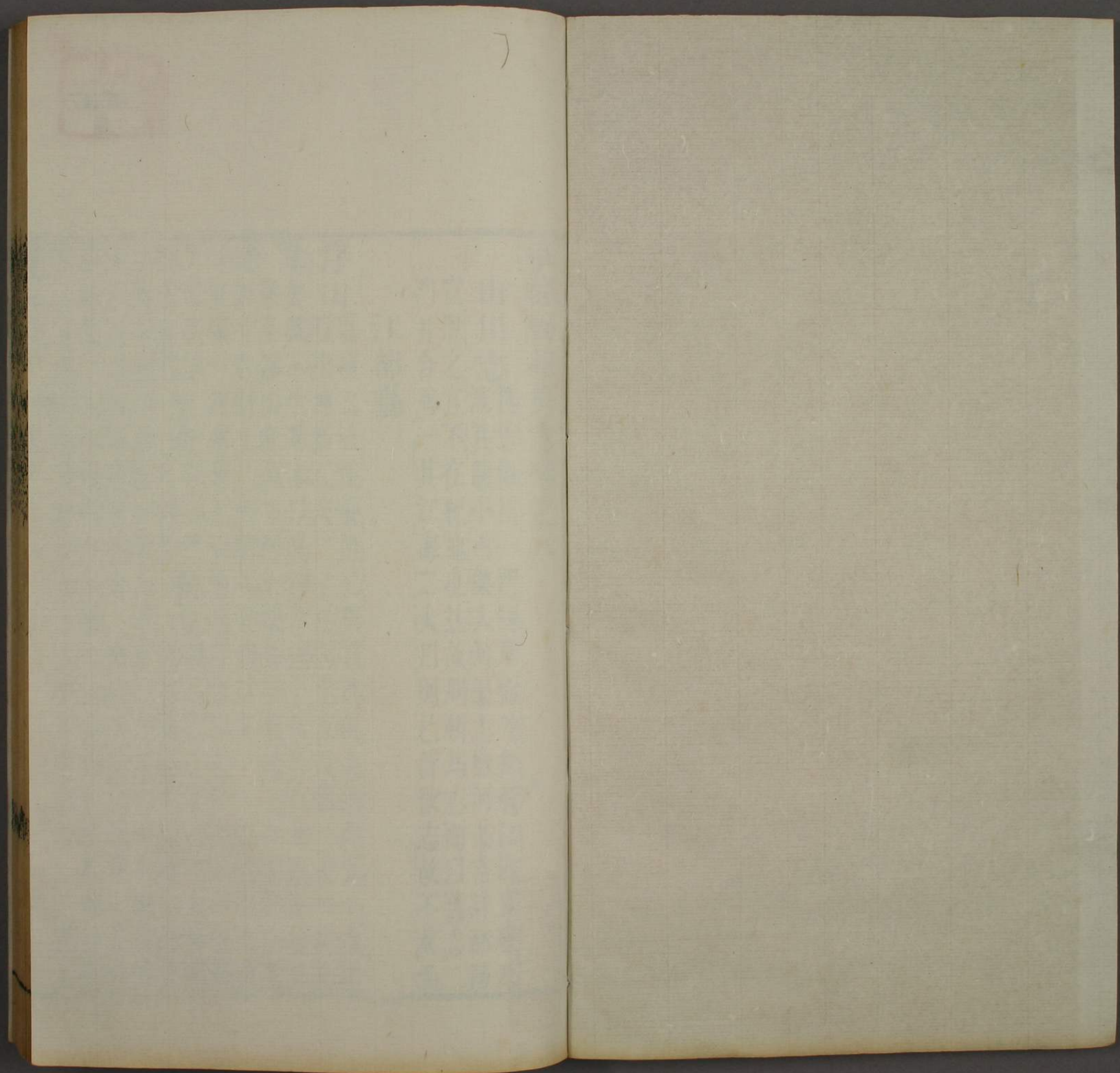


特別
45
3537
5





特

門 九 5
號 3537
卷 5

重修揚州府志卷之八

山川志

舊志山川一門岡阜而外祇載江海出兼及
淮其餘小川槩入河渠志然河渠當詳諸防
宣泄之宜不在紀地也茲故別輯為志而以舊志二
門并合為一其江海二大川則已詳彼志故不及焉

江都縣

浮山

嘉靖志云在縣西北舊鼓樓街去縣西五十步其
石出地高三尺二寸長四丈五尺闊一丈一尺其

狀如鐵

不生草木以其浮於地上故名有大禹廟在焉

案今浮山

在禹王廟大殿右側陷地下四圍周以瓊

巖如井

然則土已高數尺非舊狀矣國朝郭士璟

詩支機

一片落蒼茫砥柱何勞版築忙安得百川浮百

石浪花

沙土山在南門外康山康山舊在姚思孝給城內東南隅

捲盡成

桑土山外西隅康山草堂以武功康海失職後會

上構堂

董其昌題曰康山草堂初為吳氏別業案廣

來此地

與客琵琶飲燕也糠山米糠與米類非康也

後人飾

稗為浮飾糠為康因傳會於德涵耳

重修揚州府志

卷之八

山川

一



吳綺康山讀書賦惟余生之寡偶竹遐覽於中區承延
 陵之遺緒紹左臺之令圖既少孤兮偃蹇值世難兮為
 儒取捷徑以窘步矢貞固而弗渝瀚翰林之芳潤入藝
 圃而勤劬于是畋漁百代懷抱一編終棄繻兮早歲機
 入洛兮妙年慨赤鳥之顛覆逢青犢之蔓延火照啼鳥
 之苑塵飛渡馬之川墳樹摧於斷磧垂柳化為荒煙管
 幼安去之長白楊子雲守其太元若夫通子未生少君
 初嫁寄楮兮堂中賃春兮廡下傭馬磨以心傷泣牛衣
 而淚瀉頻遭魑魅之夜擗故交而問焉哀王孫而飯者爾
 靡春時在晨而非夜鮮故交而問焉哀王孫而飯者爾
 乃抱影荒涼攜孛躑躅野尋不藝之邱巷就無人之谷
 雪結葦以對窗風捲茅而敗屋饑鶴啄於空庭悲鳴號
 於古木徒聽占院之鐘莫借鄰家之燭則有襄漢逸妻
 伏川良偶鋤揮野外之金裘典市中之酒爰辭楚以同
 心亦入秦而攜手良人豈其長貧君子居之何陋借東
 方而不絕出北門兮奚詎則有匡鼎談詩侯芭問字螢
 死囊中魚生篋裏案就雪而長歌牀隨陰而獨徙書淫
 酷似於劉生傳癖或同於杜氏夏侯倚柱而忘雷高鳳
 持竿而及水嗟風雨其如晦維雞鳴而巳莫不逍遙
 叢薄嘯傲長林雖九遷而奚慕乃五噫之借吟對青山

今扣白石飲濁醪今彈素琴彼處堂之燕雀亦何足知
 鴻鵠之心哉 禹鶚琵琶仙詞休恨無山小闌外略借
 江南眉色何況山在人家梯青喚雙屐吹不斷風前笑
 語怕鶯起退紅簾隙古堞飛帆平林指塔春望無力舊
 知已觴送花迎畫歌舞屏間未頭白誰道琵琶纔指臙
 康家陳迹豪氣被蕭蕭草樹甚曳裾有此狂客為問天
 畔歸鴻遠 桃花岡 在城南一十五里永真沙 蠻王阜 在
 東南五里第二港舊傳金主亮 皂角林 在城南三十里
 軍於此築土牆周一十五里 瓜洲 輿地紀勝云紹興
 興中主亮南侵劉錡自淮陰回軍瓜洲金將高景山
 以十萬擣瓜洲錡伏兵皂角林斬之 東原 在宜陵東南
 漾霜風冷客襟苔封戰骨動人心 河 宋楊萬里詩水
 邊獨樹知何木今古相傳皂角林 東原 在宜陵東南
 原草堂詳 市河 在府治東二十步由南水門至北水門
 古蹟志 市河 在府治東二十步由南水門至北水門
 外高橋運河口起歷保障河硯池口至南門外二道
 溝而接運河又自便益門弔橋起繞城東北一從新城
 拱辰門水關至南水關出響水橋而接運河明嘉靖間巡
 城北水關至南水關出響水橋而接運河明嘉靖間巡

鹽御史吳悌同知劉宗仁開浚并闢水門歲久淤塞萬
麻間知府吳秀重浚國朝康熙初知府雷應元金鎮
先後重浚後舊城市河全涸新城市河僅通北門外而
不與運河相通雍正十一年知府尹會一復浚深傑障
道溝止又以瀕內河之水不致外泄今自古渡橋中至二
明張憲序曰先王體國經野畫界分疆必擇水陸輻
輳舟車四達之地以域民蓋以民生日用官室食貨陶
冶木石之重力弗易致必資舟車以任重遠從古聖
神開物成務竭思創制以爲安養斯民之政也廣陵古
揚州之域實惟江淮都會古稱富庶揚一益二危樓九
曲珠簾十里二十四橋風月之景尤爲東南佳麗憲生
也晚然稔聞故老咸謂隋唐舊城去北十里其稱繁華
甲天下者乃古城之域風水完聚而句城上下雷城逸
遷合流脈絡通貫舟楫四達民殷物阜冠蓋東南而人
才地產隨之今改築之城僅取其附近漕河直達之便
殊弗諳扶輿風水聚散之大勢水從東北而來復從東
南而去反弓外射而環城水道故址遠漕河不絕如綫
潢風水荒落北郭水關閉於俗忌隍池市河不絕如綫
財用困竭故老興嗟其所由來久矣嘉靖庚子侍御疎

山吳公簡命清理鹽政兼督河防風清弊絕百廢俱興
周咨民瘼閱歷方隅案蹟考圖喟然興歎謂郡城遠北
近南下濕不堪風水偏背此吾督理河隍者之責也乃
協謀於郡守劉公僉議既諧爰發官帑募民以事畚鍤
資其力而濟之始自黃金壩自北而西至小市橋轉橋
子來開浚之工而擴之直抵北郭爰闢水關力排
而南開汴隄故址而擴之直抵北郭爰闢水關力排
浮議架以水門引邗江九女澗隋隄汴河九曲法海諸
水直達市河出南水關復自北而西而南沿郭浚濠深
闊倍昔滙於關口以達運河自北而西而南沿郭浚濠深
入新河省漕河填擁之煩免鈔關滯稅之阻公私稱便
遐邇騰歡風水旣復文脈亦暢科第人人才哀然穎出數
百稔之攸鬱駿發於數月之間春水柳陰龜浮魚鼓腹
樂桂楫百貨流通藻青萍田疇灌溉旣庶而富鼓腹
含哺憲觀公嘉績聿成而人心大悅直與宋文正范公
興一化之海隄文忠蘇公錢塘之湖井相望後先功垂百
世一也爰紀以序蘇公錢塘之湖井相望後先功垂百
云兩城並峙市河虹亘其延樓櫓而濠則爲舊繞匝市
居者納垢以積礫湮塞由來漸矣粟米絲麻之屬不得
以車代舟以擔易篙勞費滋甚且譬之一身榮衛不貫

山
川
三

必至立槁用是民昔露積而今懸磬又地邇海微匪濠
 何以設險辛卯十二月太守視郡事縉紳先生及父老
 言大都如此太尉扼腕太息曰億千年而陵為谷為
 陵者氣數也不百年而水幾為陸豈非人事乎夫蠹有
 胚胎不得胚胎而剔之安能轉害而利也周覽廣諏知
 河之北來有高橋若干丈弊民輒壩以漁獵利如飲者
 也絕其喉民視其河如屈轂之瓠無所用之益憚畚鍤
 塞之今浚如蓬草居鄉大夫之高其間者倡於岸者歲
 其棖者從之險舟楫地脈諸裨益乃家揚波而戶挹流如
 即神論設險可知矣而新濠北蓋民一且受濠紳先生及
 親老請所以鑿之如濠新濠蓋民一且受濠紳先生及
 而遂沾沾意始於新濠之利莫以也民見太守之拮据
 獨計濠意非若濠之可因居而役縉紳宜給於官無所
 卒辦時巡鹽御史王公捐贖緩若千鈔關主事伍公暨
 運司裴公各以俸佐之亦獲舉畚鍤焉自西自東數百
 丈而地阜土疎旋旋湮至癸巳春三月始成功雨水土
 合流欵乃之聲不絕人人喜其復而悲其晚也於是士

大夫請紀其顛末雅念併賦以浚鑿茲兩河良苦其曩
 嘗霸而漁郡符而暮捧土以壩也其業無如其郡符何
 穀之乎蠹國課而以青蠅之營以中也必令惟關而
 託之乎蠹國課而以青蠅之營以中也必令惟關而
 無濠其民間之寸儲半菽朝夕由以進而餽其口者
 悉剝之以肥其橐始快耶且詎有容舫之濠而致商
 賈噫然之帆相望乎縱濠可舫而南利之言也君子
 之噫何大繆戾不經也此固弊民漁利之言也君子
 無為利所餌而使弊民得運河在城東南舊志皆云古
 志哉則河利殆永矣得運河在城東南舊志皆云古
 一統志作官河又名運河邗江築城穿溝東北通射陽
 邗溝通江淮杜預注吳於邗江築城穿溝東北通射陽
 湖西北至末口入淮今運河自江都縣穿溝東北通射陽
 十里至高郵界又北行六十里入邵伯湖又北行六
 十里入高郵界又北行六十里入邵伯湖又北行六
 行至黃浦接淮安之山陽界由清江浦入於淮不復由
 射陽湖攷水經注云永和中患湖道多風陳敏因穿繁
 梁湖北口下注津湖逕渡興中復以津湖多風又自
 湖東岸穿渠二十里入北口自是行者不復由湖又自
 開皇時開山陽瀆以通漕大業初煬帝幸江都復命尚

書左丞皇甫議發淮南丁夫十餘萬開邗溝自山陽至
楊子入江歷唐至明代有疏鑿蓋古運河自府城北
經樊歧鎮出高郵城東入射陽湖以達於淮今則自
城東折而北行過高郵寶應二城之西以達於淮已
復吳時故道矣又隋之前楊子鎮尚瀕江至唐時江
積沙與瓜洲連開元中潤州刺史齊瀚始穿伊婁河
瓜洲運河也外此而以河名者十三皆其支流耳歷
疏浚俱詳河渠志又案運河入江都界有二道
一自儀徵江際東行四十里至石人頭入江都界又
五里至楊子橋一即瓜洲河今漕艘皆由瓜洲行儀
運道已廢國朝史爽防議曰江都大江一線漕隄
防水利者惟運河為大北接高郵南至大江一線漕
與河俱長而最險要者則自邵伯金家灣起北至露
界牌止計隄四十餘里隄以西曰上河自朱家湖黃
湖迤西地勢漸高常憂旱隄以東無滂患民皆便之
漸低常憂隄以東無滂患民皆便之其遺愛比之召
無旱憂隄以東無滂患民皆便之其遺愛比之召伯
棠云至明季高堰失修翟霸衝決水勢直灌高江此
都漕隄之患所以屢決而民胥為魚也然患雖中於
而所以受患之故則有來源去路不盡在江都也試約

而言之須分三路治水之法可得而治矣三路者何曰
上流中流下流也上流則蓄泄無方雖日治下流雖
無益也中流則水無去路雖日治下流無益也所謂
流不治則水無去路雖日治下流無益也所謂上流
者高堰周橋翟霸是矣高堰宜中流亦無益也所謂
翟霸宜堅築也則淮水不致匆匆泄得全周橋不可
上而清口不淤下而高江不溺矣再查高堰之衝出
仁隄又宜照舊制實築也歸仁隄築而洪澤湖之流
半高堰翟霸俱為易守則來源既少而上流治矣所
中流者自淮至揚運河漕隄是也舊制而十流治矣
旱則蓄滂則泄以濟漕運以衛民田也又隄西諸河
雨非常及清江浦之濟漕運以衛民田也又隄西諸
良澗水陡發運河不能容受於是山陽與盱眙諸河
浦二大牖在寶應河之高郵界則開子嬰溝大牖在
則開金灣三牖及新河四里芒稻河東西兩牖在江
伯至江不過三牖之西開水則為直捷康熙年兩河
王光裕又於兩牖之西開水則為直捷康熙年兩河
也但金灣牖門尚窄牖下新河亦因此地泄水最易
宜開通廣牖也再將陸漫溝以北開灣南北於沙淺
水勢南北分泄則蓄泄有方而中流治矣所謂下流
重修易州志 卷之八 山川 五

則范隄各場之海口是也雲梯關在昔止為淮水尾間
致能容受而無沙淤之患自宋神宗熙寧間黃河南徙
黃始入淮濁流夾沙而行稍一旁決則勢緩沙停河塞
愈塞愈決愈決愈塞且黃家嘴七里溝相繼旁決而雲
梯關大淤正坐此病是雲梯關為黃淮兩水之尾間乃
第一要緊海口不必言矣其外若山陽之廟灣海口鹽
城之石碓天妃廟海口興化之劉莊青龍橋口秦州丁
鬪龍開口草堰之涵河口小海之壩口凡此皆所以泄
之龍開港口河梁車兒埠之官子壩口而究竟田廬不
隄東七邑之水者也年來非不開放而究竟田廬不免
渰沒人民不免漂溺雖屢蒙破格蠲賑而仍不免於水
患者有二說焉一則各海口離漕隄俱三四百里而遙
紆迴曲折不能直達也一則下河七邑四高中窪地
如釜沿隄減牖之由釜邊而出夫釜邊而入范公隄各
地勢反高譬之由釜邊而興志有云沿隄三十餘減牖
之田廬已宛在深淵矣昔興志有云沿隄三十餘減牖
之水滔滔東注非民田受之而焉往也又王文通云隄
東下河之水既不通江又難到海者誠有見也故運河
當準漕隄插口之水與各場海口之數相等庶來源去

路足以相當而其中之河黃浦之下則射陽湖一
亟為深浚者也在涇河一路清水潭之下則秦山廟
滿之路則鹽城舊官河溝河白望河車路河邵伯各
河一路及興化之海溝河白望河車路河邵伯各場之
則顏家莊楊家莊以達樊汶俱開通深闊則水有去路
串場河與范隄東達海河路俱開通深闊則水有去路
而下流運鹽河在城東北二十里舊志云漢吳王濞開
亦治矣運鹽河在城東北二十里舊志云漢吳王濞開
界又東行一百六十里至海安入如皋界又東南行一
百一十里至白蒲入通州界又東行七十里至新塞入
海門界又東行八十里達呂四場其支派白塔河在城
通各鹽場皆為運鹽河統名之曰串場河白塔河在城
六十里明平江伯陳瑄所穿南入楊子江北際官河建
新開大橋潘家江自運鹽河至灣頭入漕不經瓜洲得
孟瀆河渡江自運鹽河至灣頭入漕不經瓜洲得免大
江之險歲久淤塞成化九年冬巡河郎中郭昇疏之後
復移漕瓜洲河遂廢嘉靖三十年郡守吳桂芳開浚故
道置巡檢司屬兩淮運司以防私漕而漕道竟不由是
舍許宜陵鎮側有河名白塔蓋古運河支流以南北兩

真定易得志 卷之八 山川 六

江北達於淮者也皇明宣德壬子平江伯陳公瑄醜浚
 舊道建新開大橋潘家江口四牖以蓄泄水以便江南
 漕運歷歲滋久中多壅闕舟既不通牖亦隨毀迺者成
 化癸巳冬巡河郎中郭昇以為言下其事於總督漕運
 都御史李公裕以詢於衆得修河事宜以屬郭君而總
 其成焉郭君於是召集旁近兵民二萬人疏舊河二十
 里築東西捍水堤四十里建通江大壩二牖其大橋新
 開牖之故存者咸修復之又增建土壩三夏月潮漲則
 由牖冬月水涸則由壩又建減水牖五以防汜濫淺鋪
 五以備疏濬至於蒞事有廳享神有祠保障有巡檢司
 凡有益於河者無不為之經始於丁酉三月以是年六
 月畢工通判鮑克寬具事顛末來請作記予嘗考之吳
 城邗溝昉於左傳渠通江湖載之遷史唐漕江淮撤牖
 置堰宋至紹聖易堰以牖則漕河之出於揚境者最為
 切要漕法之講於先儒者最為詳備漕數之給於縣官
 者最為豐溢大抵建國於西北為不拔之基取財於東
 南供不貲之費由今視昔初無少戾興事勸功有待於
 人此白塔河之所謂浚理於今日也雖然古人嘗謂潤
 州北距瓜步沙尾紆滙六十里舟多敗溺遂徙漕路由
 京口埭至伊婁渠以達揚子歲無覆舟且減運錢數萬

今京口埭既淤淺不勝重載則由常州蓋瀆河入江
 流而趨伊婁回遠百八十里視六十里既兩倍之而大
 江風濤之險漂溺之患月所不免又非但歲中見之而
 已也斯河既成則江南漕舟出孟瀆者可徑投斷腰洪
 入夾江三十里入河又四十里而達揚境脫不測之淵
 以即安流忘盜竊之虞而遊樂土烝徒歡呼無事轉輓
 篙工舵師枕臥而至其為省費又奚翅數萬而已也使
 非李公之經畧郭君之籌畫而欲望其力排羣議茂績
 成績施加當時數被後世如此役者庸可得乎李公字
 咨德西昌人巡撫淮南焯有風烈郭君字騰霄濠梁人
 治水徐淮之間亦屢著奇效以不繫於茲河也皆畧而
 不書而特書其興利拯患充國惠民之一事俾泐之貞
 石以為後者勸云 國朝吳嘉紀詩朝發黃金壩暮
 宿白塔河河流上河泥土沃下收麥菽秋登禾人家隱
 隱暮春遠楊柳脩脩燈火多咫尺下河沒洪禾人家隱
 聲一千里上河農厭下河哭船來繫樹遭驅逐同是耕
 田鑿井人何惜 **伊婁河** 在城南十五里輿地紀勝云即
 樹陰不借宿 楊子鎮以南至江之運河也隋
 以前楊子鎮尚臨江至唐江濱積沙至二十五里開元
 間潤州刺史齊澣奏開此河通運道又有伊汀即在伊

婁河 唐李白瓜洲新河餞族叔舍人賁詩齊公鑿新

河萬古流不絕豐功利生人天地同朽滅兩橋對雙閣

芳樹有行列愛此如甘棠誰云敢攀折吳關倚此固天

險自茲設海水落斗門潮平見沙沈我行送季父弭棹

徒流悅楊花滿江來疑是龍山雪惜此林下沙河在城

興倉為山陽別瞻望清洛塵歸來空寂茂 沙河東十

里宋雍熙初淮南轉運使喬惟岳開沙河四十里山洋

以蓄泄水利自運河通楊子江今斗門舊基猶存

河在城東北六十里瀕宜陵鎮一名山陽河舊通運鹽

知縣張寧築壩塞之僅為竇通水以資灌溉兩岸田數

千頃不能徧及一遇旱歲盡成石田至大水決隄又同

歸陸沈矣須大加挑浚深廣插洞旱則引寶帶河在南

水灌田勞則泄水分勢庶水旱均有裨益

文錦續成以挽河之直流也江都志云一日玉帶河

新河在城南二里明萬厯二十五年知府郭光復開浚

六七里從姚家溝入舊官河江都志云北折而東周迴共

日新河邵伯南五里許曰金家灣地最窪下先是理河

者議欲浚之通江遂奏記當道以聞創其請發淮揚各

金三萬四兩有奇募工挑浚周歲而工竣自金灣至

運鹽河十四里橫絕芒稻河又十八里入江闊十四丈

深一丈六七尺不等由山陽南淮水入江之道莫捷於

此三汊河在城南一十五里江都儀徵瓜洲至此水

巡建行宮駐蹕芒稻河東十里南通江西北接金家

灣通邵伯湖一名蟒導河國朝鄧漢儀曉過芒稻

河詩曉雨霏霏濕平川渺渺流忽驚濤欲裂真訝地空

頻年憂瓠子生事羨漁舟瓜洲插河在城南四十里

直參易山守志

卷之八

山川

凡

接築攔橫塘在城東四十里宜陵鎮東塘江都志云東塘莫考或

討黃巢嘗屯兵於此諸將請行期駢託風濤為阻不發

後秦彥在廣陵與楊行密戰不利自開化門出奔東塘

其地今不可尋方輿紀要云即今灣頭或云以在城東

故名皆無的據案新唐書言駢託疾未可出無風濤

為阻之言其出屯以合瀆渠在城東二里岳家蕩在楊

南第二港在城東南二里第四港在城東南三十里第八港在城

三十深港在城南一十五里明洪武十華家洋港在城

五里倒流港在城東南十五里雙港在城西南蠅子港在城東

里馬泊港在城南一十五里南接深港北接三里溝洪

俱在河七里港在城南十里一名十里港舊唐書云王

漕船播乃奏自成南閫門西七里港開河向東屈曲取

阻案江都志作東北十里攷播傳當誤然舊志謂在

城西南也禪智寺在蜀岡言向東取之則形勢自明進

水深港在城東北十壩港在瓜洲鎮運河東西壩片龍

兒港在城東六十里輿地紀勝云江都縣東六十里有

鹽河南岸變為白瓜洲在城南四十五里即今瓜洲鎮

又云漕河至此分為三支形如瓜字名勝志云瓜洲渡

昔為瓜洲邨楊子江之砂磧也沙漸長接連楊子江口

民居其上唐為鎮今有城唐張祐瓜洲聞曉角詩寒

耿稀星照碧霄月樓吹角夜江遙五更人起烟霞靜一

曲殘鐘山祗隔數重山春風自綠江南岸明月何時照

逆潮攻敗壘荒樹入沙洲險固空餘蹟清平且壯遊不
須腰十萬明日上揚州袁凱夜至瓜洲詩瓜洲人家
烟火微歸瓜洲坡上行入稀敲門買得雙清酒船在
南浪映紅王遂瓜洲道中詩清江杏杏水連空江北
葉孤舟雨一三月異鄉逢改火經春遊子怨飄蓬滿
樹五官溝在城南楊子江抵馬鄉山陽溝在城東北
湖東官溝在城南楊子江抵馬鄉山陽溝在城東北
名山揚州開山陽瀆以通漕即此皇張綱溝在城東
七年漢張綱為廣陵太守於東陵因名
鄉後引大石湖以灌民田因名
名灣頭舊志云漢吳王濞開此通海陵倉隋仁壽四年
又開以通漕寰宇記云茱萸灣在縣東北十里對合瀆
渠東過茱萸埭七十記云至岱石湖又西四里對張綱
浦入海陵界阮昇之記云北有茱萸埭以郵立名
鴨池未詳所在舊志云漢江北有茱萸埭以郵立名
若獺嗜鴨時下朱里芮姥求捕獺狸以獻芮告
陽華狸不他食但飯以鴨陽華怒殺其狸

在南門外江都志引寶祐志
云隋鑄錢監在磨劍池之西
便民井在新城倉巷後上
有亭俗呼為井廳

案舊志有中泠泉非揚州境故不錄

甘泉縣

甘泉山在城西三十五里大儀鄉高二十丈周二里
嘉慶十二年春不雨鹽政額勒布禱於臺輒應建龍王
廟立八卦臺嘉靖志云上有井曰甘泉七峯連絡如斗
平地錯落諸圓岡凡二十有八如星宿拱斗然第一峯環
視旁圍諸山在江南者舩舩如列坐前舊志云或謂厲
王塚案寶祐志漢厲王冢在東武鄉郡國志云廣陵
厲王冢塚歲早鳴鼓遠之輒致雲雨豈所謂甘泉者取
義於盤古山在西興鄉去城三十里上有盤古墓俗呼
此耶盤古山廟在盤古氏有墓云後人追葬盤古氏魂
也金匱山在城西七里善應鄉高十丈周二馬鞍山在

里地多宜葬人謂如黃金入匱云

西北三十五里大儀鄉高一名得勝山在城西北三十七

丈周三十五里狀如馬鞍初韓席帽山在城西北一丈

世忠大敗金人於此因名席帽山在城西北一丈

周人謂此山曾經水衝見石門如墓道云小金山在北

其土人謂此山曾經水衝見石門如墓道云小金山在北

遊觀者不絕明葉相菩薩蠻詞小金山下荒墳路東

風無傷心處明葉相菩薩蠻詞小金山下荒墳路東

空凝惟見鴉啼樹小與過羅衣暗濕多望眼九龍

山志在城西北四十五里公道橋側江都縣志引萬麻北

洋山嘉靖志云在城西三十五里言在西南十五里者誤

賦軸以崑岡即此相傳地脈通蜀故名上蜀井嘉靖

志云蜀岡接連西蜀朱子曰岷山夾江兩岸而下一支

去為揚州而盡今江北塗山乃禹會諸侯之所晉周馥已

淮揚之地北阻塗山蜀岡蓋塗山一支耳舊志曰蜀岡

都縣界逾邗正東北四十餘里至灣頭官河水際而微

其脈尚過泰州及如皋赤岸而後止所謂至揚州而盡

者也或曰蜀者獨也蓋揚州乎洪武舊志揚州山以蜀岡

未考揚州又自有獨岡者乎洪武舊志揚州山以蜀岡

為首寰宇記云蜀岡有茶園其茶甘香如蒙頂蒙頂在

蜀故以名岡綿亘四十餘里西接儀徵縣界東北抵茱

黃灣上有蜀岡井相傳地脈通蜀志云自邵伯埭以南北

勢皆高印連巨凡數百里岡阜淮之不能合於江者勢

也圖經曰州城在蜀岡之東南其城之不能合於江者勢

溝澮交貫惟蜀岡諸山以西接廬滁凡北兵南侵揚州率

循山而南據高壘以臨之唐光啟三年楊行密以畢

師鐸之亂自廬州援廣陵軍於楊子並西山以逼廣陵

等與行密爭揚州抵城西唐將陸孟俊自泰州進密處

屯於蜀岡周將韓令坤懼而走出會救至乃復入城蓋

據蜀岡則斷周兵糧援之故令坤懼走志云郡城之

西北外土高遊蜀岡垣散若屯此恒有窺伺之意宋蘇

軾次韻伯固遊蜀岡送叔師奉使嶺表詩新苗未沒鶴

真多易州志 卷之八 山川 二

老葉初翳蟬綠渠浸麻水白板燒松烟笑窺有紅煩醉
臥皆華顛家機杵鳴樹樹黎棗懸野無佩犢子府有
騎鶴仙觀風嶠南使出相山東賢渡江弔謝閣隨北雁
貪泉與君步徒倚望彼修連娟願及南枝謝早閣詩挾
翻歸來春酒凍共看山櫻然明劉節宴蜀閣睨長鳥
風盤日上崇岡高閣凌虛思渺茫雲擁旌旗翻睨長鳥
飛湖樹雜帆牆十禾黍登秋早無數山峯接海長蜀
美於人堪發興故應黃菊近重陽無數山峯接海長蜀
情春後長碧雲無際暮天空蜀川地接江流外秦塞人
來夕照中莫更披榛尋往事烟蕪一帶是隋宮孫枝
蔚和彭駿眉詩行處烟花異昔聞岡頭極目有晴雲
天忽想峨眉雪高家都非煬帝墳作客愛看西去馬蕩
舟休畏北來軍同遊半是江南叟咫尺青山對夕曛
桑豸蜀岡夕望詩十里西山日漸昏憑高一瞬盡乾坤
河邊金塔沈雙影江上青峰隱數痕戰馬曾嘶新成壘
歸鴉閒數舊官門錦帆玉輦夾岡在城東北七里大儀
人何在惟見烽烟起暮郵 輦岡在城東北四十五里彭
河口與蜀獨岡在城西北四十五里彭浮城岡嘉靖志
岡相連

北二里豐樂鄉新城湖中高二丈周四十餘丈舊
有新城基案今無浮城岡有蕪城墩在邵伯鎮南去
湖遙遠未駱駝嶺在縣治北開明橋西其地梅花嶺
知是廣儲門外一名土山寶祐志云熙寧間陳升之
在新城廣儲門外一名土山寶祐志云熙寧間陳升之
判揚州建雲山閣於城西西北隅即其地也後閣徙小
金山明湛若水築甘泉書院於此萬厯二十年揚州守
吳秀浚河積土環樹以梅遂名梅花嶺二十年揚州守
樓有臺有池東西翼以諸州縣公署蓋期會之所憩統
名曰借樂園三十三年太監魯保重修太守朱錦有記
後當道者檄毀之僅存其堂與樓為諸生講業之所名
曰崇雅書院兵燹之後書院亦圯今改建梅花書院詳
學校志嶺前有明相國史可法衣冠墓寺古驛向江東一
傳說隋朝苑蒼茫烟樹空殘陽遙野寺古驛向江東一
代高王後孤墳亂草中逢人求故事何夕號于嵩
國朝王士禎梅花嶺懷古詩梅花嶺外夕曛時步履重
來有所思瓜步清秋角悲蕭瑟西風獨客頻來往黃昏
日人烟杏瓜步清秋角悲蕭瑟西風獨客頻來往黃昏
發向南枝李國宋晚登梅花嶺詩獨客頻來往黃昏
嶺上頭白雲天地合荒草古今愁鴻雁飢民國牛羊故

相邱那堪吹暮蒙谷在城東北五里竹西亭之北

角遠傍郡城樓時有人相應竹密初疑路不通

紅刺眉春叢花深時有人相應竹密初疑路不通

堯臣詩茗園葱蒨與山籠一夜驚雷發舊叢五馬留連

未能去士囊鳳凰林在城北三十二里

深處路微通鳳凰林在城北三十二里

人名寅天心墩在謝司空寺前廣袤三畝許高二丈餘

有異術唐明皇元八月羅廣陵之盛解所佩玉玦

龍泉舊說獲於墩上遂名以天心明嘉靖間築新城始

墜地識之獲於墩上遂名以天心明嘉靖間築新城始

購地開山建祝國朝雍正十二年有天台僧大岳來此

墩上鹽政尹老虎墩在甘泉汪家山在甘泉雙山在汪

會一有記崔家三墩在淮子相墩在邵伯鎮北相氏置

寶女墩在楚家鋪北相紂臣墩在邵伯鎮東相倉墩

在仙女南王墩在北湖九頃頭南又稱南廟岡在北湖

廟北西宋元間倪萬二姓建市河已詳江都自高橋河口起

社神廟於岡上故名運河已詳江都自高橋河口起

門至小東門中橋運河已詳江都自高橋河口起

河與隗家河相屬雍正六年特命大臣開浚張

渠儀徵志云懷子河在儀徵縣東北三十里方輿勝覽

亦云儀真有懷子河但考其處案疆域圖蓋界句城

陳公二塘之間會東秋之水以入運河者今太子港以

北闕處宋向子諶欲於太子港作一壩以復懷子河故

道者此也揚志以為在江都縣東北者失之又譌懷子

為淮子益非信如號說則河當屬儀徵然今揚城東槐

北實有此河則名號或相襲而非儀徵之河明矣保障

通運柴河

柴河在城北三里東通運河

柴河

柴河在城北三里東通運河

柴河在城北三里東通運河

歌吹咽岸塞川明崇禎十年開歲久龍河在城西遊船

河渡橋北抵紅橋西遶法海寺舊志謂每至春日遊船

家河在城西一里一塘接雷塘引水至灣頭入運河

河在城西一里一塘接雷塘引水至灣頭入運河

河在城西一里一塘接雷塘引水至灣頭入運河

河在城西一里一塘接雷塘引水至灣頭入運河

河在城北三十五里亦

邵伯月河在城北四十五里

於運河東築越隄引河

月河在邵伯鎮南一

更樓官隄民屋倏成

北三十五里康熙三

總河張鵬翮浚詳河

廣陵修築湖垵民思

今為邵伯鎮置巡司

陳造邵伯停舟避雨

憩篙師辟此白淙雨

發尚記跳珠語崎嶇

開瓶先酌汝驛門斜

秋江正寂寥前路近

登見市橋前門對雨

詩湖口人家住處幽

苦春望何妨作客遊

鷗送行最愛長隄柳

邵伯湖詩蒼蒼月連

無定上輕帆不用楫

未己羈懷正愁絕况

伯湖詩斜暉低驛路

獨歸溪魚時自擲水

磯黃子湖在城北六十

湖在城東北四十五

高帝建武五年過艾

號建元至四年而止

寫有大石湖在城東

誤漢廣陵太守張綱

溝農田民利之呼為

復浚大石湖廣袤數

名元豐溉田千餘頃

重修易州志

卷之八

山川

百

座值官河水少則引湖水接濟案白茆湖在黃瑀橋
 鎮東南新城湖在白茆湖之南朱家湖在白茆湖東
 城湖北過湯家洋為邵伯湖又北過葑塞湖在城東
 東莊嘴為黃子湖又西為赤岸湖
 陵鄉北通涿洋朱家湖在城東北五十里豐樂
 湖南接艾陵湖朱家湖在城東北五十里豐樂
 在城西西北四十五里豐樂鄉東通官河西至末口
 艾陵鄉西南接艾陵湖東北半屬高郵州界水經注涿
 洋作陸陽萬麻江都志云邵伯黃子赤岸新城白茅朱
 家六湖皆在官河上水相連接艾陵大石葑
 塞涿洋甕子在官河上水相連接艾陵大石葑
 在涿洋甕子在官河上水相連接艾陵大石葑
 湖西荒湖在公道橋雷塘在城西北十五里上塘長
 七里今皆佃為田漢書作雷陂寰宇記云有大雷小雷
 之宮吳王鼻遊此嘗築釣臺江都王建蕩舟兩小黃
 門即其處元至正年造廟於上雷塘成化八年侍郎王
 恕郎中郭昇於上下雷塘各造石牀一座水磓二座以
 都御史周金管河都御史郭持平俱行府縣修築甘泉

志云唐開元中杜佑為淮南節度使波雷陂以廣灌溉
 案佑為節度使在德宗貞元時作開元誤唐羅隱
 詩八郭登橋出郭船紅樓日日柳年年君王忍把平陳
 業只換雷塘數頃田宋晁无咎揚州雜詠詩雷陂新
 作麥田荒曾說風興沒兩郎誰似當年李刺史春波還
 引句城塘元蘇大年詩雷塘春雨綠波濃古冢寒烟
 蔓草空斜日欲沈山色近行人無處問行宮又吳公
 臺下雷塘路錦纜牙檣行樂處當年玉樹後庭花夢裏
 相逢惜春暮君不見東家北舍人未歸落花滿地蝴蝶
 飛荒莫笑錦帆隋煬帝李花楊葉兩茫茫彭孫通詩
 跡荒莫笑錦帆隋煬帝李花楊葉兩茫茫彭孫通詩
 楊柳行宮汴水秋如雲殿腳下龍舟可憐疏鑿三千
 占得雷塘小新塘嘉靖志云接連上雷塘東西闊一百
 一曲流入下雷塘由槐子河東流入官河長廣共二里餘
 塘今皆佃為田宋紹定間李全寇揚州為趙范趙葵所
 敗全走死新句城塘在城西三十五里東西闊三百四
 塘即其地句城塘在城西三十五里東西闊三百四
 其水由烏塔溝南流入官河舊設塘長一千一百六十丈
 長廣共十八里今皆佃為田唐貞觀十八年長史李襲

譽引雷陂水築句城塘即此江都志云上雷下雷小新
 句城四塘皆隸江都惟陳公塘隸儀徵縣五塘閱千餘
 年修築疏浚相時制宜歷代皆有成效逮明嘉靖三十
 年權豪仇鸞占據諸塘而五塘之制遂廢雍正志云鸞
 敗後民皆佃塘為田雍正六年特遣廷臣查勘
 五塘情形勘明塘已為田雖開無益遂改照地畝升科
 輸賦明盛儀五塘定議畧曰江都五塘上下雷塘小新
 塘句城塘儀徵有陳公塘今之所謂五塘也自漢獻帝
 建安四年下邳陳登為廣陵太守治山陽築塘民享其
 利號曰陳公塘其在揚州也五塘在流漕隄在其中
 捍海堰則其下也晉隋唐宋均為漕農之重故盡心焉
 明漕艘鹽策軍屯民田咸資其利故以其事屬之平江
 伯而平江集古人之大成要之自登始也唐貞觀十八
 年揚州大都督李襲譽引雷陂渠又築句城塘以溉田
 八百頃有敬愛陂水門開元初青苗使杜佑為淮南節
 度使決雷陂以廣灌溉斥海濱棄地為良田積至十餘
 萬萬貞元四年節度使杜亞自蜀岡之右引陂水趨城
 隅以通漕運既夾陂田長慶二年鹽鐵使王播自閶門
 外古七里港引陂渠注官河以便漕運此唐人之用塘
 見於唐書者如此也宋熙寧九年正月劉瑾言陳公塘

等可與置乞令轉運使司按覆從之宣和二年九月以
 真揚等州運河淺澀委陳亨伯措置三年詔令運河歲
 淺澀當詢陂塘瀦水之地講究措置悠久之利以濟不
 通宣熙七年漕臣錢冲之自發卒帖築周迴塘岸建置
 斗門石礎各一所乞於楊子尉階衙內帶兼主管陳公
 塘六字或有損壞隨時補築其屬李道傳為記靖康時
 朝廷方督運綱運渠壅塞詔淮南運使陳邁引句城陳
 公塘達於河渠此宋人之用塘見於宋史者如此也元
 人海運疏於漕河而不至元十八年猶造陂於上雷塘者
 蓋漕河非塘水則南北不通故也明洪武八年開平王
 北征軍需器械船至灣頭淺二尺六寸一時得濟十四年旱乾
 水三尺五寸官河增二尺六寸一塘放其船始達是時
 解京御鹽船至灣頭也永樂二年平江伯陳瑄總漕全資
 兩淮運司專理塘也塘立塘長二名塘夫七十名常看
 塘內積水常八九尺非遇至旱運河淺澀不敢擅放宣
 德成化正德間屢加修治嘉靖十八年管河郎中畢鸞
 白於漕撫周金等復修是後有倚勢占塘者將塘廂石
 毀折移為他用於是時水暴至不能節制徑入高寶山
 陽諸湖溢決運隄東方之州縣盡沒而灣頭以南河道

淺涸運舟阻滯浚亦不通矣然運河蓄水全賴運隄塘
不修則隄壞議者急於隄而不急於塘亦猶淮人之惡
水患而不究堰大抵不復古之過也國朝雍正六年
會覆疏畧曰查五塘在當日原係形勢窪下山水所歸
田畝可資灌溉就現在情形而論塘身久成平陸桑麻
廬井一望相連塘內之田與塘外之田高低相等溝汊
數處全仗天雨貫注並無來源無論無本之水不能積
在滿塘即欲強積而塘已墊平全無隄障何從容納即
挖塘築隄容納些微與西北山田相去彌遠倒灌所及
亦甚有限現在西北一帶山田各有池塘收積雨水若
雨水調勻之年各塘可以取用亦不借資五塘是五塘
原可灌溉而滄桑更易其勢難以再復至塘田難容隱
匿漏賦臣等委員會同江都儀徵二縣履畝嚴查據覆
各該縣田畝除辦地丁正供之外陳公塘原額塘租田
九千九百六十三畝零每畝納租銀三分實溢田九
百五十畝八分零每畝納租銀二分七釐三毫四絲實溢
田八百七十五畝七分零每畝納租銀二分四釐每畝
租田一千一百八十四畝七分四釐每畝納租銀二分
七釐實溢田四百八十七畝二分二釐零五塘通共
溢田二千三百三十三畝零各業戶咸稱相沿管業年
久或係當日報陞時弓丈畧寬或由旁窪臨灘漸次墊
出均無可考現飭各該縣著落報陞但塘額租每畝自
二分七釐以至三分不等亦較地丁田畝科則輕科規
有塘均應改照地丁之田起科不得借塘租則輕科規
避案盛儀議山陽當作射陽後漢無山陽也又開元
亦誤詳鴛鴦塘江都志云北四里日鴛鴦塘與小新
雷塘下鴛鴦塘二雷積水當句城之西四里有地柳塘在
不知其處案今城北黃珏橋之西四里有地柳塘在
名鴛鴦塘正在城北約四十里未知即此否柳塘在
舊鴨塘在府采菱港在涑洋薔薇港在城東六十里一
宮鴨塘在府采菱港在涑洋薔薇港在城東六十里一
勝覽相傳古之薔薇張家溝在城東北四十五里艾陵
郵接高郵永貞港張家溝在城東北四十五里艾陵
煬帝港在城西北十五里一作煬帝溝舊志云通隋故
隋本楊姓或東西灣即金家灣在城北三公路浦在城
煬楊聲近也東西灣即金家灣在城北三公路浦在城
靖志引伏滔北征記云廣陵西一里水名公路浦袁術
自九江來奔袁譚於下邳由此路今莫究其處案水

自九江來奔袁譚於下邳由此路今莫究其處案水
山川

經注浦在淮陰縣城西廟灣在黃子野牛灣俗名野溝

湖橋頭涼月灣在宋家橋東雕胡淘在朱家畢家淘在

東胡淘錐淘在茆龍灣淘在邵伯大淘在黃子陳家淘

湖北尤家窪在朱家戴家窪在湖北沙香洲在黃瑀

此明季諸生姜生齊國亡為僧名上悟號既時結庵於

蓮花尚可尋天下有絲都繡佛眼中何事不灰心酒旗

歌扇人猶在箬笠樓鞵路已深禪院倘能攜我去一龕

王禮象蓮花池在九曲池在靖志云隋煬帝嘗建木蘭

亭於池上作水調九曲每遊幸時按之故謂之九曲池

會當時翻曲意此時腸斷為何人宋王琪詩越調誰

家曲當年亦九成哀音已亡國廢沼尚留名儀鳳終沈

影鳴蛙祗沸聲淒涼不可問落月背蕪城蘇轍詩嵇

老清暉怨廣陵隋家水調寄哀音可憐九曲遺聲盡惟

有一池春水深鳳闕蕭條荒草外龍舟想像綠楊陰都

人似有興亡恨每到殘春一度尋國朝王節詩隋

家絃管動人愁蓮子花香簇小舟畫董井在東城北

漢董仲舒故宅內井世號蜀井嘉靖志云在城東北

董井少師揚士奇有記蜀井嘉靖志云在城東北

其水味如蜀江甘冽冠絕諸井蘇子瞻秦少游皆有題

詠一云揚州蜀江上有井與蜀江通有老僧洗鉢江中

失之從井浮玉勾井在蕃釐觀後相傳有黃冠持畫軸

出詳雜志玉勾井見在蕃釐觀後相傳有黃冠持畫軸

識帥守使人尾之乃入后土祠井中因緹獄囚下視

之見一洞署玉勾洞天復使人則水漫不可尋矣博

施井在府治東北開明橋膳脂井嘉靖志云在城東南

欄深不可測國朝桑豸詩糶罷隋宮正曉時春惠

民井謝安築邵伯鎮水馬驛前相傳甘泉在甘泉山上嘉慶

布重青龍泉在天寧門內相傳泉有青龍能興雲雨凡

浸重青龍泉在天寧門內相傳泉有青龍能興雲雨凡

卷之八

山川

六

守令禱雨屢著靈異泉上有亭久廢泉基亦偏於民居
雍正七年寺僧理宗募金買其地周以牆垣即以青龍
舊名勒石其上 明高宗本天寧寺青龍泉記天寧之
為寺肇於晉歷千有餘年屢厄兵燹陵谷變遷不無興
廢故正殿之前甬道則崩頽壑裂沒入荒草山門外路
直長不下二百步中則積土高壅欺寺門矣成化十四
年戊戌太守三山楊公成正視篆之初祝釐此寺慨然
興歎以為甬道廢圯山門外積土壅塞更張除第非主
僧之責歟時主僧惠寧乃與道人俞普龍身親畚鍤增
高甬道與露臺平山門外路剗除積土更以甌石甃之
太守給俸餘以資其食又撥人夫以助其工垂成之際
寺門右偏深土中掘出古井井中得一古龍背鏡人猶
未以為異也越十有七年辛丑夏大旱太守率僚屬祈
雨至寺所忽有青蛇從井中出太守遣人貯以大甕昇
置壇上是日大雨四境霑足蛇竟不知所之人大以為
異太守詢之故老曰此寺伽藍神青龍將軍也今禱雨
而青蛇出豈青龍神之應歟不然何以得甘泉第五泉
兩之速也太守仍合眾議名其井曰青龍泉第五泉在
西北大明寺前唐張又新煎茶水記品揚州大明寺井
為第五明嘉靖間御史徐九皋立石書第五泉江都志

云 國朝雍正間郡人汪應庚於平山堂鑿池得井味
甘冽人以為此乃古第五泉甘泉志引墨莊漫錄云元
祐六年七夕東坡與發運使晁端彥吳倅晁无咎大明
寺汲塔院西廊井與下院蜀井二水校以塔院水為勝
宋歐陽修大明寺水記曰世傳陸羽茶經其論水云
山水上江水下井水次又云山水乳泉石池漫流者上
瀑湧湍急勿食食久令人有頸疾江水取去人遠者井
汲多者其說止於此而未嘗品第天下之水味也至張
又新為煎茶水記始云劉伯芻謂水之宜茶者有七等
又載羽為李季卿論水次第有二十種今考二說與羽
茶經皆不合謂山水上乳泉石池又上江次而井水
下伯芻以楊子江為第一惠山石泉為第二虎邱石井
第三丹陽寺井第四揚州大明寺井第五而松江第六
淮水為第七與羽說皆相反季卿所說二十水廬山康
王谷水第一無錫惠山石泉第二蘄州蘭谿石下水第
三扇子峽鰕蟇口水第四虎邱寺井水第五廬山招賢
寺下方橋潭水第六楊子江南濤水第七洪州西山瀑
布第八桐柏淮源第九廬山龍池山頂水第十丹陽寺
井第十一揚州大明寺井第十二漢江中濤水第十三
五虛洞香谿水第十四武關西水第十五松江水第十

六天台千丈瀑布水第十七郴州圓泉第十八嚴陵灘
 水第十九雪水第二十如蝦蟇口水西山瀑布天台千
 丈瀑布皆戒人勿食食之生疾其江水居山水上井水
 居江水皆與羽經相反疑羽不當二說以自異使誠
 羽說何足信也得非又新妄附益之耶其說羽辯南
 岸下水怪誕尤甚夫水味有美惡而已欲求天下之
 此一而次第之者妄說也故其所說前後不同如此
 此井為水之美者也羽之論水惡淳浸而喜泉源故井
 取汲者江雖長然眾水雜聚故次山水惟此說近物
 云歐公遺蹟為平山堂主人毅然從七百餘年後重修而
 恢廓之東西梵刹殿廡樓閣煥然一新前郡守今大中
 丞尹公為文勒碑以紀其盛公一日憑眺岡巒環矚左
 右慨然曰茲山氣體蟠結而神韻不流是宜池水淪漣
 受煙雲而宕風月始足以暢千古之襟靈於是相度山
 麓之地購得數十畝鳩工開浚自冬及春積畚鍤之勤
 惟恐其不灌注忽有泉源從地湧出豁然而天日煒
 然而珠璣沸井谷宛然汲而飲之其味甘美不亞慧泉
 觀者接踵於道日不下數千人咸頷首相慶曰異哉此
 真第五泉而今乃出也考揚州府志第五泉在大明寺
 之西南大明寺即今棲靈寺斯泉正出其西南開泉時
 得景福錢景福唐昭宗年號此泉堙廢應在唐之末季
 蓋煙霾榛塞者幾何年矣一旦復見於人間豈非造物
 者默相好古之懷俾斯泉踴躍奮迅而出歟抑何奇也
 乃即舊井堅甃以石周以層臺緬以修梁而作亭於其
 北四面臨池復立碑於池之西與井相直而覆以亭表
 之曰天下第五泉良常王司勳虛舟筆也煙波瀾漫竹
 樹環而向之所有五烈坊皆隱現於叢翠蔭樾之中以
 增池亭之勝而為第五泉之外護豈不益壯其觀瞻耶
 今年夏秋苦旱塘井皆涸遠近居民汲是泉而飲者日
 萬家而水不竭此尤足慰公濟人之素心而非僅一
 一鏹一遊一詠之惠也夫世人役身於聲利之藪語之
 以山林泉石之娛有掉首不應者矣即或創園亭池沼
 亦祇深居自怡悅已耳若公於四海公好之名區千古
 風流之勝蹟合數百載以上數百載以下之性情旨趣
 所默契而深賞者一一為之不惜傾數萬之貲歷十年
 之勞而不倦此非心地至公識量至遠者而能之乎至
 是茶香松籟悠然會心而平山一堂高深之致備矣使
 歐公復生俯仰徘徊其樂更當何如公之心與廬陵遙
 相質也公之澤不與斯泉俱永乎余忝守土深服公濟

人澤物之誠又喜其得泉之奇故記之而為之飲
猗歟茲泉潛通溟滓第五之名穹壤與永晦而復
曰天幸泉不自知淳然沖靜中涵帝澤外
綆炎歆冰雪浥注甘冷視此貞珉無勞拜耿
泉詩人代百務繁山中一泉躍素友宛具舟游
郭騰騰陰霞霽汨汨早潮落蒙翳經法雲聊自
寺名自劉宋水味異漿酪躬汲窺深沈獨醒知
居第五名不受驃騎爵飲罷祛塵機意遠陟苔
竟有涯寸心忽無託悠然來去情誰知哀與樂

儀徵縣

蜀岡 康熙儀真志云在縣北二里舊志云與金陵
相傳地脈通蜀故名岡自治山入境綿巨

東接江都嘉靖志云自小山入境北山隆慶儀
府志云自小帆山入境皆非是

宋嘉定間郡守方信孺袁申儒相繼築塘其間
濠城守者賴焉康熙縣志云即蜀岡中處岡形
凹而北故曰北山其西俗傳為康王墩土方山

色黃潤人多盜取知縣胡崇倫勒碑禁止

西四十里七都高七十里其頂四面平正
方稱舊志隋六官會居此遂置方山府隆慶縣志

建寺其上曰興雲後更曰梵天山有王子石貓兒
鳳橋黃龍池其柴王城康尼寺皆類絕康熙縣志

六合分界半屬六合案方山有二一在江北一
南景定建康志云六朝都建康吳會漕輸皆自

城水道徑至都下故梁朝四時遣公卿行陵乘舩
方山至雲陽儀真舊志載沈炯還至方山詩失考

詩淮源比桐相尤明確蓋方山之下

即為秦淮非四瀆之淮故云也

六都高一丈周七里相傳吳王渢鑄錢之所
書本傳云吳有豫章郡銅山非此地今都梁亦有

皆後人傳會

不足為據

小銅山 在大銅山東與相連接高五
云今山治山嘉靖志云林疎而秀其上多石又產
上有廟

將軍祠隆慶縣志云在縣西北四十里唐開元間
其上曰砥洎康熙志云蜀岡自此上蜿蜒入境

十里東

接江都

城子山 嘉靖志云在縣北六里六都高十
尺周二里其狀如城因名魏主不

銘曰 顯景 給修 濬五 欣山 所嬰 泊寧 望眼 相對 十里 志云 一里 水注 此稍 在縣 故以 云鳳 石梁 在江 陽西 舩自 證沈 西北 五里 案漢 銅山 十丈 縣志 磁石 建寺 巨數 臨江

而雨暘猶不時物土猶未旱吾知山之靈必任咎矣故

為之記若夫登覽之曠東極白狼西盡靈巖石帆峨眉

羅列橫亘城郭田廬隱顯於了山在縣西四十里七都

雲煙蒼莽間者固不待言焉

峯並峙俗呼奶山舊志唐末

黃巢嘗屯兵其間若基猶存

二山鼎峙一方其間為上沛而橫山獨巨其北元魏於

此置橫山縣高埒方山山之陽有禪證寺梁天監中所

建即昭明太子讀書堂也僧神堅以堂為太子院後黃

巢兵過以刃加神堅不能動膜拜而去寺今久廢案

佛狎至瓜步焚掠而去未嘗有其

地也元魏置縣之事妄傳無據

尖山在縣西一十五里七都高三

丈五尺周一里半

嘗產甘草因名

青山在縣西二十里七都高十丈

名因鳥山在縣西北四十里與

五里嘉靖志云昔有焦姓者居山下因

名上嘉靖志云昔有寶姓者

舊志云昔有寶姓者

居之今俗名破山

儒嘗築石家山在甘露鄉康熙志云與

塘其間石家山在甘露鄉康熙志云與

在縣東五都高十丈六尺周一里康熙縣志云在縣東

北二十里以姓名山又引舊志云宋景祐中嘗鑿斷岡

阜土人常棗林岡在縣西北二

縣志所引舊志靈巖山牛頭山馬鞍山

山儀徵續志云在東北四十里北望盤古山四里即甘

山泉境山頂本有東西二院西院圯東院即今清凌山

院嘉慶壬戌年春里人趙德三建茅真君像

於院內西廡前後勦堊一新邑人吳天係有記

城內江水由南水關入淮水由東水關入二水會合流

灌溝港舟航絡繹自清河諸壩廢內河淤澱日高明萬

民元所侵日漸迫狹循河故址大加開浚後漸坍塌卸為

治乾隆二十五年縣丞李元植先後重

浚嘉慶三年縣丞李元植先後重

運河即官河舊

志云有南

嘉慶縣志

卷之八 山川

北二漢一漢通靈潮堰一漢通楊子江自縣治西南迤
 東行四十里至烏塔溝入江都界唐宋以來運河古道
 唐由城北宋由城南詳河渠志明洪武初猶循宋故道
 成化中工部郎中郭昇始浚通濟河置四牯即今牯河
 也由牯河以入內河國朝康熙三十年知縣章玉重
 浚五十九年知縣李昭治再浚漕鹽兩資其利明蔣
 山卿河渠論云舊志載河渠事甚畧且與陂塘各出散
 漫無所統一余因考輿圖得以前後之君以得通漕之
 故因而論次自古以來通渠之利使後之君子得以覽
 焉春秋時吳城邗溝以通江淮漢以淮南封諸王是時
 僅仰給關中之粟而未漕江淮故視淮南為輕魏正始
 四年鄧艾言於司馬懿開廣漕渠東南有事與眾汎舟
 而下達於江淮資食有儲而無水害自此江淮為漕渠
 矣鮑昭蕪城賦曰引以漕渠是也後魏自徐揚內附仍
 代經畧於茲隋大業元年引河通於淮海廣開邗溝自
 山陽至楊子入江以利轉輸唐初江南租庸皆由楊子
 入水門以渡淮人汴裴耀卿為轉運使而漕事講求始
 詳迨劉晏則幾乎盡矣當漢陳元龍之開塘與唐李襲
 譽之築句城也本以溉田而已貞元以後引陂穿渠以
 灌漕河卒賴其利宋之轉運則尤以楊子為要區乃置

發運使治其地以總天下之漕其隄堰疏浚之功趨避
 康濟之術益加詳密至以主官塘事繫之官銜其重如
 此異時郡守方信孺袁申儒吳機諸人先後開浚北山
 茅家山二塘為防禦固守之計其智慮顧豈淺哉今黃
 河變遷由濟州以南至於清河水皆壅塞而呂梁竭矣
 漕運水利諸司自都御史以下使者冠蓋交道發卒數
 萬人穿浚引湖及川谷以灌注之然隨注隨涸漕舟日
 滯太倉之粟不足以資歲計而錢穀之司亦急矣惟江
 淮多雨渠水頗通稍省其患誠使司國者豫慮其難而
 早圖其備則夫浚陳公句城塘以復舊規者是宜所急
 先也開靖安河以避黃天蕩之險者亦宜所量度也夫
 淮南小弱而實當四方之衝往者盜賊之起嘗有意窺
 伺之矣一旦卒然有急將以備之是故循方袁之故蹟
 鑿山塘以爲防禦計者亦不可不爲未然而思也
 朝潘祈慶浚河記畧曰自明萬厯中新洲漸起由青山
 迄舊江口沙漫洲日以浸長漕艘又爲所遏外江既不
 可泊內牯復不易入遂轉漕瓜洲多數十里風濤之患
 而鹽艘屯於沙漫洲者冬月澱涸堪虞邑侯馬公陳白
 上官奏發帑金以鳩工由江口開浚以至四牯悉爲更
 建凡向之潰岸積沙無不整除就理且由響水牯入內

河河身素高漕艘艱進鹽艘亦滯歲有撈淺之役而歲
撈歲梗卒以疲民爰首倡募捐厚給民夫工糈時日不
淹內河復竣由是江河內外靡不畢通且內河受帶子
溝七十二汊之水夏秋霖潦河既廣深可納兩岸田疇
足資灌溉一舉而商民均利焉案 **汶河** 在縣東十里
揚州從未入於後魏蔣氏之言失考 **汶河** 水出山澗入
官河一自汭河北至城西南靈湖堰舊於此轉漕久已
湮塞即今通城內濠者一自汭河之南向西越兩牖出
江之東五十 **靖安河** 雍正志云在縣西五十里即沙
里達揚州官河 **靖安河** 河也宋宣和六年發運使盧宗
原請開此河以避八十里風濤之險其水三時皆盈至
冬即涸湮塞已久今西圩猶有河形人田其中 宋吳
聿記畧曰江出岷山導峽與荆湘沅澧眾流至洞庭積
為巨浸合沔水經潯陽東邀彭澤別為九道會為中江
東北至南徐為北江入於海惟中江自湖口合流而下
犇放蕩濤吐吞日月山或磯之則勢益悍怒觸舞大編
兀若轉梗至其廣處曠數百里斷岸相望僅指一髮而
舳艦上下中流遇風則四顧渺然無所隱避自金陵抵
白沙其尤者為樂官山李家漾至急流濁港口凡十八
處雖平時號稱老風波者至是鮮不袖手以聽命於陽

侯則厥載之覆不足怪也然東南漕計歲失於此者什
一二年亦不貲矣是亦體國憂民者之所當軫念也宣和
六年秋今發運使徽猷閣待制盧公訪其利病得古漕
河於靖安鎮之下關口謂當循故道發淤澱而疏鑿其
壅以取徑導於青沙之夾由是出小江趨北岸穿埭月
溝繇港尾越北小江入儀真新河以抵於城下使往來
之人高枕安流八十餘里以易大江百有五十里之險
實為萬世利亟上其事宸筆可之越十一月丙辰鳩工
庀眾用緡錢幾萬斛米五千率不取於他司郡縣以不
擾閱二十有一日而休役發構鮑侯真倅齊侯實督臨
之皆能體公之誠而盡心於此其成之敏也固宜始役
之興也楊子六合上元分治其所臨之地而楊子所治
功什八九而潰岸溢沙幾圯前績邑令乃躬禱於神俄
有異蛇見於筵間已而六合亦踵修其事復有神物蜿
蜒而出比決壩納流於河則皆委蛻而化吁異哉夫惟
公故能不屈於人惟正故能罔愆於神惟誠故能獲相
於天觀公之建置謂非公正而誠吾不知其可也聿家
於江湖之上將以身蒙其利謹書其本末刻之石以永
公之名後之君子亦將有考於斯文歲在乙巳六月望
聿記康熙縣志云舊志聿失其姓從顧起元客坐贅語

補入 案景德建康志云漕河一名靖安鎮下關口取
道入儀真新河八十里其下即引聿記又云盧龍山在
城北下注平陸西臨大江北接靖安又云竹篠港西至
靖安東至石步港南連直瀆北臨大江由靖安口至城
二十里考靖安一名河一名鎮一名道一名路一地而
有數名上口可至城下口可通江也當宣和六年發運
使所開者即此河在大江之南記云尤險之處即首舉
樂官山再考志圖江防之地樂官山在盧龍之東韓橋
窩又在樂官之東韓橋三十里至沙河沙河四十五里
至老鸛嘴老鸛嘴之東始為青沙夾即此求之可以知
青沙夾之遠近記所云由是出小江趨北岸穿坊月江
者此皆在江南由港尾越北小江入儀真此方是江北
地其日趨者擬向之謂與越有殊據記則靖安之為河
與記文合其日入儀真新河者當時因開靖安又開新
河通漕以至城下施功雖江南而所謂避險就安皆緣
漕舟入儀真而然故楊子分治之功十居八九其事雖
可載於儀真然不當以靖安之名河者當之而亂其實
也

下新河 在縣西南二十里盧宗原既開靖安河以通

黃沙潭以達於州凡上新河 與下新河相接宋慶元五

東南漕舟悉從此入 鑰匙河 在縣西南河分二派一派

池山相對江口重開 鑰匙河 在縣西南河分二派一派

二十里舟人便之 鑰匙河 在縣西南河分二派一派

接銅山界一派折而南行一里餘為上口入於江上口

今名冷家灣新河口明萬曆五年知縣况于梧開新河

後銅山源諸水悉從此出與縣不相顧 國朝順治庚

子知縣童欽承於冷家灣築隄遏水東注後隄復衝決

康熙七年知縣胡崇倫挑浚下流自龍門橋至麻石橋

一帶淤河成渠而上流之隄亦增高焉然後東西兩界

水還故道 蔣廷章東西兩界水說曰蓋聞都會之地

莫不山環水聚以固其風氣真邑雖小豈獨可無所環

聚哉考其地脈發自冶山歷大橫分自樊公店迢遞至

謝家集西中延一脈遂分兩界水其東自臘山過高家

集下陳公塘出帶子溝以達於縣其西自三十里墩過

米家岡歷大銅山由馬家河出胥浦橋以達於縣然詳

入淮由儀真支兌則東界水隨淮水以故戶口殷蕃人文
水隨江潮以通於諸壩兩水交襟以故戶口殷蕃人文
自宜塞斷何家港并淮水以西來矣先是糧艘江船不
帶子溝水源由何家港出江而自放塘水濟運以來則
米家岡歷大銅山由馬家河出胥浦橋以達於縣然詳
集下陳公塘出帶子溝以達於縣其西自三十里墩過
謝家集西中延一脈遂分兩界水其東自臘山過高家
聚哉考其地脈發自冶山歷大橫分自樊公店迢遞至
莫不山環水聚以固其風氣真邑雖小豈獨可無所環
水還故道 蔣廷章東西兩界水說曰蓋聞都會之地
康熙七年知縣胡崇倫挑浚下流自龍門橋至麻石橋
一帶淤河成渠而上流之隄亦增高焉然後東西兩界
子知縣童欽承於冷家灣築隄遏水東注後隄復衝決
後銅山源諸水悉從此出與縣不相顧 國朝順治庚
今名冷家灣新河口明萬曆五年知縣况于梧開新河
接銅山界一派折而南行一里餘為上口入於江上口
池山相對江口重開 鑰匙河 在縣西南河分二派一派
東南漕舟悉從此入 鑰匙河 在縣西南河分二派一派
黃沙潭以達於州凡上新河 與下新河相接宋慶元五

口而西界水由九龍橋以達江口其交襟如故也惟是

萬麻五年由冷家灣開決新河而銅山源諸水悉從此

出遂撤然與縣不相顧此戶口人文之日就衰也總之

水貴屈曲山貴朝拱真故澤國多水少山且大江之來

處有石帆瓜步方了諸山而其去處會無一山為之屏

蔽宜乎其不足為都會也而況使兩界水不交襟乎故

今之議者斷宜塞新河口俾西界水來縣也然人皆知

之而莫能舉之歲庚子會山陰童公欽承莅茲土乃命

於冷家灣築隄遏水東注隄成而童公內召值山水衝

決隄復傾圯嗣今胡公崇倫繼任紳衿以為請公遂相

度地勢曰治水者須從下流始今下流斥鹵變為桑田

若非挑浚下流雖百隄何益於是真之士民無不願以

畚鍤從事自龍門橋以至麻石橋一帶淤河刻日成渠

而上流之隄亦培薄增高焉於是百年齟齬之水一朝

復故道而交襟矣公之功偉哉然愚尤有說焉天下事

不難於垂成而難於成而不敗考銅山源諸水冬則乾

涸夏則漲溢其漲溢也損隄傷田今曷若於新隄之上

甃以大石效江南魚梁壩制水小則盡遏之東水大亦

稍減之西則既無妨隄堰而又不礙民田豈非兩利久

存之哉獅子河舊志云在靈潮堰東北為西洲今不知所在

道哉獅子河舊志云在靈潮堰東北為西洲今不知所在

舟河也在小橫河今距大橫稍東蓋與之對十字河嘉靖

縣南八里通狀如十字因名蓋即今城南新河在馬驛街

其水四廟前通上下口者水入於江城南新河在馬驛街

年流寇至六合守備裏河在縣東南一里即今東關內

程宏遠開以衛城裏河在縣東南一里即今東關內

也康熙縣志云吳楚舟楫俱外河在縣東南二里水自

自外河支渠入此以進京師外河在縣東南二里水自

插會大橫堰河舊志云在東翼城外與蓮花歸水河一

河入於江堰河舊志云在東翼城外與蓮花歸水河一

澳河舊志云在堰河稍北唐李吉甫廢插置堰治陂塘

泄有餘防不足漕運通流宋發運使曾孝蘊嚴三日一

啓之制復作月河在縣東二里舊志云水通官河四時

歸水澳即此月河在縣東二里舊志云水通官河四時

翼城內左抵東園右接運司或今紙坊橋以東河也

然其漕臺資福之汗澤乎俗呼迎鑾驛前河為月河失

然其漕臺資福之汗澤乎俗呼迎鑾驛前河為月河失

然其漕臺資福之汗澤乎俗呼迎鑾驛前河為月河失

然其漕臺資福之汗澤乎俗呼迎鑾驛前河為月河失

然其漕臺資福之汗澤乎俗呼迎鑾驛前河為月河失

然其漕臺資福之汗澤乎俗呼迎鑾驛前河為月河失

然其漕臺資福之汗澤乎俗呼迎鑾驛前河為月河失

然其漕臺資福之汗澤乎俗呼迎鑾驛前河為月河失

之遠 **新壩河** 在縣東十里新城明景泰五年工部主事

榮嗣總漕楊一鄭靈開尋崇禎七年江口沙漲總議自王

挑浚此河建通今仍水 **懷子河** 在縣東北三十里方與

勢湍迅舟輒壞今仍水 **懷子河** 在縣東北三十里方與

以復懷子河故道者此也 **懷子河** 在縣東北三十里方與

壩 **玉帶河** 一在洋池瀛洲隄外通市河 **國朝康熙五**

丞李元植再浚嘉慶三年鳳橋申淑洋開廣之一卽城

南永濟橋下舊河南通鳳橋申淑洋開廣之一卽城

政蘇楞額復通 **獺兒河** 南今失其所 **北山塘** 在縣北

山下宋嘉定十年發運判官兼知州方信孺所開舊有

石壩瀦水可溉田五百頃涇廢已久塘盡爲田舊志云

塘廣十二里八十餘步爲水 **北山塘** 在縣北

子山迤北諸山之水以溉州城北忠勇軍守之初信孺

爲水壘人莫知其後金人薄城守將決水墮以退

又決水圍浸沒街衢疑水底 **茆家山塘** 在縣北

有指伏睥睨兩日不敢進遂 **茆家山塘** 在縣北

二城西以游奕軍守之煙廢已久塘盡爲田 **陳公塘** 在

東北三十里後漢建安中廣陵太守陳登爲廣陵太守鑿

久塘盡爲田康熙縣志引舊志云陳登爲廣陵太守鑿

塘以資灌溉周紆九十里諸山之水倚山一面爲隄以受

啟閉凡九百丈散三十六里諸山之利甚溥塘有水門

帶子港引塘水入漕河兼資漕運其利甚溥塘有水門

石舖各一又爲石磨鐵碾其土民德之受塘利更塘爲公

廟曰恭愛案元和郡縣志謂百姓受塘利更塘爲公

名其陂曰愛敬陂宋神宗時江准發運使陳靖決陳公

錢沖之請於漕渠運路遂通後漸廢 **濬熙九年淮南運判**

儀真兵總轄唐璟率所部斷橋填堰決陳公塘水會

句城塘東接維揚南際運河北距岡隄塘以隸帥司嘉定

巨浸鹵驚而道是時安撫使郭倪撥塘以隸帥司嘉定

六年知真州李道傳築塘隄有警則決之以爲阻人心

始固十四年帥司以塘隄崩損下州修治州守吳機遂

卷之八

山川

民

築隄二百餘丈因西湫故道鑿引水渠二十里導塘水
 透迤以達城濠仍置石牖其利益溥明成化八年
 巡漕都御史王恕巡河工部郎中郭昇奏修陳公塘詔
 可增築隄岸重建石牖一水碓二水由帶子港入漕河
 設塘長一人塘夫五十年之利弛矣又云嘉靖間漕臣建
 私田其中而千五百年之利弛矣又云嘉靖間漕臣建
 白請陂障廣蓄備漕河然塘久為軍民占佃萬餘畝
 前代石碓悉為民家砧礎砌甃之具凡諸建白悉罷議
 矣
句城塘 在縣東北四十里與甘泉縣接界其水南流
 會焉舊志云唐揚州大都督長史李襲譽築東西關三
 百五十丈南北長一千一百六十餘丈明成化九年都
 御史王恕郎中郭昇增築隄岸置石牖一水碓二設
 塘長一人夫四十八人守之嘉靖十六年夏霖雨塘圯
 塘在縣西北五十里方山之西靈巖山之東相傳以為
 塘本劉氏胭脂莊初塞橫塘堰新安以東諸水遂陷為
 塘今為軍民佃墾界六合儀真二縣康熙縣志引舊志
 云案宋志官塘佃墾界六合儀真二縣康熙縣志引舊志
 劉塘次之其曰神曰流曰月曰曹曰黃曰韓曰柳曰賀
 公曰桑家曰二曰了曰假皮曰龍源曰白水凡十有三又

次之莫能盡識其處今官塘又有曰長山曰銅山曰磨
 山前曰方山曰焦家山曰石隄山曰棗林岡曰磨磬山
 曰包家莊石碑前花臺凡十咸隸之官又合境私塘凡
 二百四十餘其可知者並在城北諸山為軍民灌需而
 圩田者**珠金沙**在縣東南十里將張宏範以兵船掠
 弗與焉**珠金沙**在縣東南十里將張宏範以兵船掠
 天祥詩我作珠金沙上遊是也元泰定元年**豬鈎沙**在
 真州珠金沙河淤塞詔有司備民丁浚之
 東十里三都與**長風沙**在縣六都舊志云在二都案歐
 鐵釘港相聯取李璟俶治國中兵以待璟聞周世宗征
 淮南詔錢俶攻取李璟俶治國中兵以待璟聞周世宗將
 大舉乃遣使安撫境上皆戒嚴周師渡江俶乃益兵使
 邵可遷以舟兵出瓜步迎**一戩港**在縣西南一十五里
 鑾鎮長風沙與周師會**一戩港**在縣西南一十五里
 青山諸水所**鐵釘港**在縣東南二十五里有三都諸水所
 經南入於江**鐵釘港**在縣東南二十五里有三都諸水所
 江**黃連港**在縣東南二十五里有三都諸水所
 所會西南**何家港**在縣東南三十里接運河南境為三
 入於江

一名密港康熙麻線港在縣東三十五里接運河南境

志又作瑤港入於江戴子港在縣東二十里舊志云陳塘之

舊志云有石礎一曰望兒一曰相見凡五都六都河北

下流港有二灣入運河以達於江有石礎一嘉靖志云

之河皆歸焉流則上帶子港疑即此戴子港蓋字音

案此內有龍兒灣則事未信案康熙志云又有帶子

溝蓋亦朱輝港康熙志云八年間常事請開築外風濤漂

引舊志云又有潮港十三日八社莊曰壽寧羣曰楊家莊

莊曰張家莊曰宣恩莊曰姚家莊曰其樸樹五壩港嘉靖

日謝家圩西曰宗家東曰姚家圩其樸樹五壩港嘉靖

灣二日蔣家圩曰宗家東曰姚家圩其樸樹五壩港嘉靖

在縣運河有壩座壩白沙洲在縣南三里濱江以地多

下各有港以通江明楊士奇白沙洲在縣南三里濱江以地多

風清鑿江郭裏早潮生五雲北望金臺路此是朝天第

程一沙漫洲與北新洲相連又名紗帽洲其東為北新洲

與此岸相連在縣東十二里新洲之北又長一洲舊名

橫巨瀾江插河口冬月水涸舟楫阻塞國朝蔣廷

章江沙說云子聞故老云隆萬間由攔江所至江口可

十里其問民居稠密土田膏腴後為江水所齧日侵月

剝以底於茲而風氣浸壞以余度之真邑瀕乎大江無

高砂也為屏蔽所賴內水交襟出口紆曲堪與家所謂

陰砂也為屏蔽所賴內水交襟出口紆曲堪與家所謂

沙起青山以迄舊江口勳貴之家爭課佃焉昌啟間遂

有洲可植蘆蒔穀矣當時談風水者謂此洲無益於真

後果以洲不利泊凡商賈重載輒望然揚帆而去轉

徙鎮江而真民大困是江沙之為害也然昔已江岸日

下口俾淮水盡出上流而浮沙日見衝刷自無膠淺之患矣諸生吳明德嘗曰國家大計惟鹽與漕一河成而利鹽艘之屯泊利漕艘之往來其裨益地方又其餘事耳雖然位卑言輕何敢議此姑存其說以俟世之留心者

地方西洲在靈潮堰西北康熙縣志引舊志天寧洲在縣志云在縣西南十里外宋建鹽倉於其上為句容丹陽爭去一洲分為二句容曰補沙洲丹陽曰天寧洲

新洲在縣東南五里江中康熙縣志云舊志據南史及疑非小新洲與新洲相連新洲之外又長一洲故名在

其地與丹真人洲康熙縣志云在縣東三十里內有門檻洲一段與丹真人洲康熙縣志云在縣東三十里內有門檻洲

爭知縣王仇斷一半歸儀真小真人洲在縣東三十里內有門檻洲

皇洲在青福德州與北新洲相連在縣東三十里內有門檻洲

南萬壽洲在永興增課洲在萬壽中央洲在北新福德

言所領輿縣前有五大浦常淤濁比來源流清潔纖鱗呈形古老相傳以為休瑞案舊志載入江都言所

廣正江都志云江都昔為輿縣故以名浦考晉宋以前

混滄晉書徐靈傳桓彝至廣陵遇風停浦中上見室宇云是輿縣則此浦乃在故輿縣相近之胥浦在縣西

地輿縣今儀徵也故移載於此其地無考胥浦在縣西

廟浦因以名俗傳子胥解劍渡江處東溝在縣西南四

水所歸入於江此溝與六合分界利善溝在縣東南

重修長沙縣志

卷之八

山川

三

此溝與江都分界者張家溝 徐家圩溝 成家圩溝 東十張家溝在縣東二十里烏塔溝在縣東北 有利善橋今廢 蔣家溝在縣東五里 袁家溝在 子江嘉靖志云上 蔣家溝在縣東五里 袁家溝在 水所歸入於江此溝與六合分界 利善溝在縣東南 廟浦因以名俗傳子胥解劍渡江處 東溝在縣西南四 自銅山以西下出於江舊有伍子胥 東溝在縣西南四 地輿縣今儀徵也故移載於此其地無考 胥浦在縣西 宇云是輿縣則此浦乃在故輿縣相近之胥浦在縣西 混滄晉書徐靈傳桓彝至廣陵遇風停浦中上見室 廣正江都志云江都昔為輿縣故以名浦考晉宋以前 形古老相傳以為休瑞案舊志載入江都言所 言所領輿縣前有五大浦常淤濁比來源流清潔纖鱗呈 泡天祿洲在縣東二十五里輿浦五年廣陵太守范邈上

湯家圩溝 倉臺圩溝 天寧莊溝 鴉鵲溝 帶

子溝 已上潮溝 黃泥灘溝 嘉靖志云在縣西南十

池 嘉靖志云在縣東南蓮花堰通楊子江康熙縣志云

年久漸淤康熙五 放生池 在縣東南二里許六都即蓮

為之寶慶初郡守 天井池 在縣北三十里五都臘 黃龍

池 在縣西四十里 白龍池 在縣西七十里 宰相井 在北

鑿一寺少功德井 所 宣慰井 在甘露鄉江東宣慰使 七里

井 在縣北七里石欄刻 儒林井 康熙縣志云在舊儒學

人以爲異送之江中一日文井明萬 開明井 康熙縣志

在澄清坊北蔣氏井也 琉璃井 隆慶縣志引舊志云在

琉璃光映類 騎鯨井 康熙縣志云 日四眼井下鑿大井

寺廢井在 煉丹井 在縣西古儀真觀 文井 在儒學內明

清甘卽以舊儒學井名之康 慧日泉 嘉靖志云在縣

熙五十六年知縣陸師重浚 慧日泉 天寧寺相傳蘇

子瞻嘗於寺寫經 第一泉 康熙縣志云在廠西馬神廟

名其泉曰慧日 第一泉 有井亭額曰江北第一泉

高郵州

神居山 俗名土山在州西六十里新安邨高二十五丈

丹又引一統志云此山有排牙石人欲數之者其數必

差終無能知其數之的者俗傳謝安嘗煉丹於此石井

石曰猶存隆慶州志云石山之左大可五尺深不踰丈其

形類土字也井在山頂之左大可五尺深不踰丈其

清冽雖極旱不竭又名石塘自此山西南接連天長滁

泗橫野等山郵城之地自此起祖蓋一郡之鎮山乾隆

州志云頂有爽氣每二八月則見時山上望五十五里

外如鏡行人隱約可辨城中西塔層級宛然俗傳是山

為淮南眾山之母三月三日遠近朝山香烟極盛
陳造次韻楊宰遊神居山詩峯頂留雲一鷺寬山腰
碧老蛟蟠鵬翻海十洲近江漢分流三楚寬會得
間上埃靄小留舒嘯倚高寒想君緩憩雙鳧不羨
霄吳箕山在州東三里焦里邨今惟土阜存焉明
彩鸞箕山達善箕山詩千古孟城枕碧灣夕陽高
飛還百錢可買魚三尺一市准存屋數間甃社水
有社箕山名重却無山酒醒欲去詢遺俗畫角聲
閉東山在州東北隅高五丈上植松柏文遊臺踞
關頭其望春風光搖蕩客傷神平田水繞空飛燕
山頭不見人風外黃鸝音自好雨餘楊柳色還新
野草城邊路誰胭脂山乾隆州志云在城內州治
請蘇大眉構居其上讀書教子易名焉知黃泥岡
江都杜乘有記今土阜如故而桃杏無存
邨去城九里蕭陵岡在州治北九十里
去城九里貓兒衝在新安西邨去
十甲城九里

家衝 董塘坂 在神居山南 岡子坂 在平阿西邨
墩 在州署東北 武安墩 在城西南二十五里武安湖濱
高五六丈周圍數十畝 小周邱墩 在城東南二十里城
者亦高三四丈圍數畝 周邱墩 在城東南二十里城
六畝 匾墩 在武安湖中周五十餘畝為漁舟棲泊之所
餘畝 屯田俗 七星墩 乾隆州志云在西南二城門外相
呼為大墩頭 連乾隆州志云又為湖波吞嚙矣 柏家墩 在
護沙也連因水患河隄衝決修工者利其取 柏家墩 在
上近便掘挖殆盡近水者又為湖波吞嚙矣 柏家墩 在
南十雞鳴墩 乾隆州志云在城西二十五里為湖西諸
五里雞鳴墩 集要道康熙元年在城西二十五里為湖西諸
起鯤等建息浪菴接待往 梁家墩 在城西二十五里為湖西諸
來風雨夜暮得以棲止 草鞋墩 在城西二十五里為湖西諸
泊自來墩 在城西三十里 角墩 在城東北有南
西北一百一十里 朱家墩 在城北
里接盱眙縣界

二五里北角伏潛墩在城北三十里向家塚在城東三

塚在城東四十里虎塚在城東南桑子塚在城東北

東北四遺珠塚在城東北柘塚在城東甘塚在城東北

東陶塚在城東北官塚在城東北去城六十里花塚

在城東北段塚在城東北五十里乾隆州志云以上十

下凡有基址隆然而起者即以下河地方北上遂成聚落

之大者居民千家小亦不下二三十家昔以頻年水患

屋廬飄蕩人戶流移今雖民氣舊二城內新運河

已復而撫綏安定仍有厚望焉市河在州治西新

一名官河西受甕社三十六湖所匯七十二澗之水南

至露筋三十里甘泉界由江都至瓜儀二處入江又由

甘泉之邵伯鎮入江都芒稻白塔二河康濟河在城北

東南入江北至界首六十里入寶應界康濟河在城北

餘里即今運河之半明侍郎白昂開孝宗賜名明大

學士劉健康濟河記云宏治二年秋河決汴溢於山東

諸縣損運道山東守臣上其狀請官浚治天子憂之敕

戶部左侍郎白公昂乘傳以往河既訖功乃視運道自

山東抵揚州議所以浚治時監察御史李公昂漕帥署部

中吳君瑞董河事與巡撫左都御史李公昂漕帥署部

督僉事都公勝署部指揮同知郭公鉉合議高郵州運

道九十里而三十里入新開湖直南北為隄舟行其

下自國初以來董河官司障以樁木固以輒石決而復

修者不知其幾其西北則與七里張良珠斃社石曰平

阿諸湖通滌洄數百里每西風大作波濤洶湧舟與沿

隄故椿石遇輒壞多沈溺人甚病焉前此董河事者嘗

議循湖東鑿復河以避風濤便往來不果行今日誠欲

舉運道之便利宜莫先於此者白公議允遂相地興工

開鑿起州北三里之杭家嘴至張家溝而止長竟湖廣

十丈深一丈有奇兩岸皆擁土為隄椿木甃石之固如

湖岸首尾有牯與湖通岸之東又為牯四為涵洞一每

湖水盛時使從此減殺焉以三年三月始事凡四閱月

而成自是舟經高郵者出湖外無復風濤之虞人獲康

濟白公因采衆議聞之上賜名曰康濟河河始開白公

徵入京進掌臺憲吳君亦以休告去孫君又繼至巡撫

右副都御史張公璋巡按監察御史伊公宏工部郎中

直隸易州府志

卷之八

山川

居

李君景繁繼其功是役也工費皆以萬計工起於淮揚
二郡給之雇直其賞半出帑藏餘亦二郡所措凡費錢
以緡計一萬五千糧以石計一萬六千蓋淮安郡守徐
君鏞揚州郡守馮君忠二守方君璿郡倅王君珍等主
之而身親其事則以委揚州二守李紱高郵守毛實海
州守陳廷珪通州守傅錦如皋大令張善及揚州衛指
揮李淮等諸君皆得人宜其告成之易且速也耆民葛
璘等觀茲成功謂當有記以白郡守二郡守有嘗識余
者乃具事狀遣揚州衛經歷毛君間來請記余惟國朝
財賦之需東南過半自海運不行官舫客舟悉由於此
舳艫相銜晝夜無虛時而高郵當南北之要衝故湖水
為險事誠有缺諸公或奉敕或承委於茲乃惟急所先
務易風濤為坦途以康濟往來且工以雇募費牐河名
出帑藏使民不勞而事集有足嘉者遂為之書
運鹽河在州北退觀橋下東抵興化縣新開湖即今之
東河案河之南為南上河田地河之北為北下河田
地南北以此而辨宋元祐間郡守毛澤民於此河置西
斗門石牐以時蓄泄隄之南北皆為良田民甚德之西
上河南下河北下河 雍正志云西北下河在堰之東治西河之

水以撈淺建平水牐為主生員王儼有議治南河之
水以浚河置牐為主宋陳造有書治北下河之水以開
子嬰溝並建牐為主興化知縣王汝言有議 王儼議
畧曰宏治間平江伯督理漕運置平水牐蓄水三尺五
寸為定制俟水長聽其自泄縱有大水亦無大患仍置
淺船編設淺夫以時撈淺遇旱年運船過盡仍放洞水
救濟下河是以上下田禾不知旱澇近年以來只修理
塘岸不知撈浚河泥且帶容土專事修培塘岸日益加
高河底日益壅塞以至平水之牐廢而為淺水之牐矣
陳造書曰隄介高下田之間而其取利於河者總三
邑然隄上之民方其旱水來自上者障之不使入河歲
大水隄下之民塞管不通恐其害稼自元祐到今率如
此然則為今之計使隄上下之民一舉可以兼利在乎
浚河即今淤泥可四五尺淺者猶不下三尺取以培隄
隄益固而水深淤泥盡則今之管底高水底三四尺隄
下之田不患其旱而隄上之民亦自霑足舍此未見其
有利而無弊也 王汝言條議曰寶應縣迤南舊有子
嬰溝係泄寶應大湖關要之區濛濛喻口又係泄子嬰
溝及高郵泰州興化鹽城眾流會歸之所夫何子嬰溝
惑於奸民之阻以三十六湖之水泛濫者千頃濛濛喻

口又過為備患之慮以致兩州三縣之田滄漫數載民窮賦缺蓋不得專委於天時也若開子嬰溝達於寶應新開支河則西湖之水逕從寶應下海而北下河可免汎溢之虞矣水勢既定則北下河之溝渠可以漸次修理仍於去水要害之地設立牐壩一二座庶水有節制不至奔流下海此又為旱年之利也

南錄後序云行城子河出各鹽場宋文丞相指北城子河

合以上二河雍正元年知縣張德盛浚南濯衣河

治南安定橋北濯衣河在州治南通濟廣儲倉河在舊

門內東淤溪河在州東通鹽河隄白塔河在州嶽廟

通市河南山陽河在州東四十五里南通樊汭鎮接江

抵焦里郵山陽縣界隋文帝開皇橫京河在州東北

七年揚州開山陽瀆以通漕即此

興邨東通興化秦蘭河在州西六十里自天長冶山

縣西注射陽湖發源東入武安新開等湖其河

孩連天長縣界至秦蘭城南引河鵬開浚詳河渠志

大橋以北俱高郵境內

人字河在二溝東南東通運寶帶河在州東三郭家河

在州北看馬霓河在州北界趙家河在州北山陽楊家

河在城西殷家河在菱塘新開湖在州西北三里其水

南北俱通官河久雨則漲旱亦不涸大抵天長以東諸

水盡滙此湖而達之於淮也無風則澄波如練其或卒

起颶風則掀天巨浪不免有覆舟之患蓋境內一險也

凡有耿公廟隆慶州志云案山堂考索淮東川澤之國

鶴新開諸湖而言凡四餘處而相通之地皆水砦也自老

砦置砦官一員令借補資秩為之主宰一砦置一砦將

令繫省特差為之提督南宋之所以守淮者如此其實

皆恃新開等湖以為之險也宋楊萬里過新開湖詩

遠為人煙點樹梢船門一望一魂消幾行野鴨數聲鴈

來為湖天破寂寥明張來儀詩楊花點點衝帆去燕

子雙雙掠水飛湖上漁翁閒不得船頭自結綠蓑衣

重刊水經

卷之八

山川

三

薛瑄詩高郵湖裏雪中過雪片無聲點白波天水渺茫
遙自接煙雲杳靄暗相和寒蓑滿眼漁翁少畫舫隨風
去客多還似滄浪水深抱城湖天四面闊風舸一帆輕
詩地坼山平野煙深水抱城湖天四面闊風舸一帆輕
鶴鶴飛揚意魚龍出沒情相看總自得吾亦愛歸程
王磐詩細柳新蒲綠未齊樓船春汎五湖西亦愛歸程
魚爭躍簫鼓聲中鳥雜啼宿雨暗添山色重晴雲
輕渡水容低人家只在風煙外面面珠其光燭天宋孫
湖在州西三十里通鷺見風煙外面面珠其光燭天宋孫
中有明月淮南草木借光輝故應剖蚌登王府不若行
沙弄夕暉楊萬里詩為愛湖中似掌平忽逢巨浸却
心驚怪來萬頃不生浪凍合五湖都是冰碧玉湖寬容
我到白銀地滑沒人行茲游只道清無月明孤銀河路可攀
不勝明王清詩湖光如鏡迴無山吹耿銀河路可攀
萬象不移天地外一塵能到水雲間月明孤銀河路可攀
夜靜飛仙過珮環借問孟城何處是微燈火綠楊樓閣
泣珠遺彩水底龍吟劍拍城晚來雲霧夕陽明沙頭楊
叟媿逃名請看湖上年年綠來往銷沈萬古情

朝吳偉業詩甓社重來到人家山遠林種荷泥補屋放
鳴柳成陰鰕菜春江酒煙暮雨砧曹生留畫水三十
六陂深汪楫詩昔人傳此地老蚌有明珠今夜彛臺
月都來甓社湖荻花何處白漁火一時無天水明合
憑誰入平阿湖在州西八十里通火長縣銅城河明元
畫圖三十里過客感秋多雨濕鼓吹白波秋雨鳴河平
風勻湖面平官船南北去帆影掛新晴三湖在州西五
云繫年要錄謂承楚相距有樊良等三湖綿亘三百里
紹興初有張榮者聚眾於此擊敗金人金人陷揚州榮
駐一統志收三湖大率即新開甓社而樊良據其中耳
明一統志收三湖大率即新開甓社而樊良據其中耳
五湖在州西六十里平阿東邨通天長縣銅城河前扁
舟不為鱸魚去收珠湖在州西七十里張良湖在州北二
取聲名四十年珠湖在州西七十里張良湖在州北二
里石臼湖在州西北五十姜里湖在州西五十七里湖
在州北十七里東通官河西通鷺兒白湖明沈起鵬
詩三里湖連七里清鱸魚香稻與蓴羹水邨深處渾堪

隱擬結灘 鷺兒白湖 在州西二十里 武安湖 在州西南三十里 武安湖 在州西南三十里

通露筋河 塘下湖 俗名唐家湖 一名通斃社湖 淶洋湖 在州東

南三十里 公田 邨 通小涇溝 西南接艾 仲邨湖 在州東

陵湖 半屬甘泉 案水經注 陸陽湖 仲邨湖 在州東

里眉陳東邨 鼉潭湖 在州東北九十里 中臨邨 通鹽城 河即此

通鼉潭湖 郭真湖 在州東北一百四十里 中臨邨 通鹽城 河即此

博支湖 恐博支誤為郭真 考射陽地屬寶應 縣今寶應

有博支湖 在縣東南九十里 與郭真當是二名 又舊志

云城西各湖 原以受天長六合七十二澗之水 其云某

遂化為一湖 矣始以橫溢而上河 受其殃 既以開壩而

下河 罹其害 此所以屢遭水患也 其論 躓矣 然今昔異

宜則猶有未盡者 昔之湖 猶可容納 今則湖身日就淤

墊 昔雖受湖之害 然淶洋鼉潭等湖 可以引入 隔河猶用

西諸湖 從萬家塘 杭家嘴 等處 可以引入 隔河猶用

濟旱也 今則淶洋等湖 既半就乾 涸運河 日墊日高 設

遇乾旱 並不能引 西湖 一勺之水 以溉 潤

民田 矣 因時 以為 調劑 非 司牧者 之 責歟 白馬塘 阻三

茅塘 在州西南 裴公塘 在州西南 麻塘 在州西南 七十

上麻塘 盤塘 在州西 柘塘 在州西 五十里 乾隆州志云

以溉田 潦則受 西山 暴流 以殺其 勢 今 盡 淤 塞 為 田 矣

又案地理志 高郵 隄塘 溉田 甚多 皆 李 吉 甫 所 築 相 傳

州境有富人等塘 今不可考 又宋史 熙寧九年 劉瑾言

高郵縣陳公塘 可新置 濟運 案 嘉靖 志 有 陂 塘 唐 節 度

塘 今隸 儀徵 境內 故不載 案 嘉靖 志 有 陂 塘 唐 節 度

使李言甫 築新舊各志 皆無之 疑是 通舉 之 詞 無 專 地

也 月塘 在州城 馬飲塘 在州城 萬家塘 在州城 以上三塘 雍

重修易州府志

卷之八

山川

長

張德盛 浚 卞塘 在州城 西 一 石梁溪 在州西北 自天

開平阿溪 在州西北 自天 長 樊良溪 在州北 二十里 自

人州界 古樊良湖也 隆慶州志云 案初學記 山陽郡有

樊良湖 射陽湖 津湖 今樊良在 郵境 射陽 津湖 在寶應

正二年 知州 卞塘 在州城 西 一 石梁溪 在州西北 自天

張德盛 浚 卞塘 在州城 西 一 石梁溪 在州西北 自天

想在秦時俱屬山陽郡也 案淮陰山陽郡晉安帝置

漢山陽郡在昌邑秦無此郡言秦時者甚誤晉末析射

陽地置山陽郡射陽津湖皆其境內 海陵溪在州東北

樊良陳書作繁梁水經注作樊梁 通與化縣

西抵新開湖隄與化寶應二 燒香港 一在州西北十里

縣亦俱有海陵溪其實一也 通鷺兒白湖一在

州東二里南接城子河北抵鹽運河西入廟橋皆以便

東嶽行宮之燒香者故名宋南渡後畫淮為守燒香者

不得之泰山率皆來高郵行官朝獻應公武嶽廟記云

蓋自浙江以西淮壩以東來者肩摩袂接嶽廟之盛甲

於天 賣菜港 在州北九里故縣師南 吳城頭港 在州西

里通平阿 馬踏港 在州東北七十里義興湖 茅塘港 在

溪入五湖 雍正二年知州 羅家港 在城西 四汊港 在州

張德盛挑浚今港口漸淤 二里 洋洋港 在州西北

五 五汊港 在州西 楊絲港 在州西 小堰港 在州西北

在州西北 太師港 在州西南三十里 曹

家港 在州北七 南沙港 在州北 王家港 在州西南五里引

邵伯 砂子港 在州西北 青山廟港 在州西 馬家蕩 在州

湖 三十里黃林邨東通新開湖黃林蕩 在州西北

南連葑池北抵陸田闊二里長三里 黃林蕩 在州西北

黃林邨東通馬家蕩西抵黃林邨南 聶里蕩 在州西北

通葑池北抵陸田闊二里長三里 二里 蕩 在州西北

邨南通七里湖東至新開湖西 攸兒蕩 在州西北

北遠沛城邨關二里長三里 羊馬兒蕩 在州西北

蕩 在州東北 秦家蕩 張家蕩

湖東至新開湖西北遠 時家蕩 秦家蕩 張家蕩

沛城邨關二里長三里 草蕩 自羊馬兒以

魚池網蕩 沙母蕩 在州東北 陸漫溝 在州

溝 一在州北三十里南通新開湖上有巡 陸漫溝 在州

十里俗名 子嬰溝 在州北九十里東南注射陽湖舊有

陸安溝 在州北 康熙六十年知州

重刊易州志 卷之八 川 完

張德盛浚至子涇溝在州東北一百小京溝在州東南

臨澤出蕩口運鹽河北注海陵溪戴家溝在州西第一溝

洋湖官溝在州東五里南通陵溪

在州東第二溝在州東第三溝在州東四里俱南通

展溝屬州西北九十里南新溝在州西接塘下湖即河阜

兒夾溝屬州西二十里昔人開築以避武安湖曹莊嘴

屬泗州衛香溝在州東六里菱絲溝在州東二十

東屬高郵香溝在州東六里菱絲溝在州東二十

十里大涇溝在州東小涇溝在州東四斗門溝在州東

里郁家溝在州東觀溝在州西北四十里東拗溝在州

十三里南廬山溝在州東北柳溝在州西北豆子溝在

人新開湖廬山溝在州東北柳溝在州西北豆子溝在

南胭脂溝在州東北養老溝在州東北盤林溝在州東北

在趙家父子灣在州西五里平丁家灣在州東門落

河旁既灣在州北二白水灣在州東北曹家灣在州西南

張德盛浚花師潭在州北開湖隄旁曲潭在州東三

東司徒潭在州東北清水潭在州北二十里有龍王廟地

鋪低窪當河淮下流之衝屢築屢決康熙王女井在州

三十五年改建石工始為完固詳河渠志其丹井在州

迎仙橋東郊公三箍井在州東北臨澤鎮其丹井在州

與女鍊丹處醴泉井在州西南光孝寺內因醴蓮花

居山南齊巨公醴泉井在州西南光孝寺內因醴蓮花

鍊丹種藥於此醴泉井在州西南光孝寺內因醴蓮花

池康熙州志後放生池在州治南

興化縣

陽山在縣西四里三百步長安鄉六都高二丈周二十

卒立廟山旁歲時祀之康熙志云楚令尹昭陽墓也
 明凌登瀛詩七國多豪士令人恒拊髀首功豈不貴焉
 識仁義施榮名不終保而況身後思有美昭陽君渥惠
 在黔黎杯土薦寒泉聲與天壤期幾幾彈鋏子市義亦
 徒孤山在縣治東七十里安仁鄉十六都高二丈廣五
 為孤山在縣治東七十里安仁鄉十六都高二丈廣五
 此一山最渭岡在土市河在縣城內通四水門明成化
 高因名渭岡在土市河在縣城內通四水門明成化
 年知縣張可立重浚運河高郵州河口鎮之豐樂橋縣
 北六十里接鄒莊蚌沿河在縣南三十五里接陵亭鎮
 至鹽城縣界首鋪蚌沿河在縣南三十五里接陵亭鎮
 里入運鹽河案河車路河在縣東三十里自海溝河
 防各書又作蚌涎河車路河在縣東三十里自海溝河
 在縣東北四十里自崩墩河在縣南十里嘉靖志云十
 白駒場入運鹽河崩墩河在縣南十里嘉靖志云十
 餘周六七丈或云古冢白塗河在縣東北十里自小海
 水自得勝湖入運鹽河白塗河在縣東北十里自小海
 里山子河在縣西四里通海義亭河在縣東三十五里
 陵溪轉入射陽湖

河鳳凰河在縣北三十五里自橫涇河在縣東北九十里

白塗梓新河在縣東南十五里自蘆洲河在縣東十三

來入南溪和尚河在縣北五里滑莊河在縣北二十五里

溪仰家河在縣北十里新溝河在縣西北一里自孟家

河在縣西南二十里院莊河在縣南十七里莫家河在縣西

下自滄浪關入劉家河嘉靖志云在海陵溪莫家河在縣西

市河轉入新溝劉家河嘉靖志云在海陵溪莫家河在縣西

入新溝蔣家河在縣北十二里孫家河在縣北十二里趙家河

嘉靖志云在縣北二十七里入吳公湖韓家河在縣北

興化縣志云在縣北二十七里入吳公湖韓家河在縣北

入吳王瓊河在縣北三十五里玉帶河在縣北門內引南

公湖王瓊河在縣北三十五里玉帶河在縣北門內引南

白浮橋北流至北水關入後海子出西水關明知縣

傅珮記畧曰興化居惟揚奧區地勢卑抑溪湖塘諸

山川

山川

山川

山川

山川

山川

水咸注焉河道膚直中無所容每雨霖霖輒復汎濫田
 里城市蕩然一池北門勢尤峻絕諸水傾瀉而趨彭湃
 者先王建邦設邑必觀陰陽相流泉度隰原長策卻慮
 以懷永圖興化若此其能晴哉珮為此懼迺歷郊圻涉
 遐邇粵二期始得海子河河形曲量宏可容泄計決
 北河而通之則水遶城郭環邑間週遭流行弗震弗騰
 厥利大矣乃捐俸三十金為民先導下令經始之邑民
 曰吾事也侯先之其忍重累侯爰是富不愛力智不愛
 謀協心共事不踰月而畚鍤告終且河不可無梁乃復
 創為富安橋一日督役者告予曰父老羣集於河之溪
 曰此玉帶河也予曰盍叩父老名河從何自耶既而父
 老亦莫知所從或曰父老有所感而祝予曰吾何祝焉
 乃祝之天曰願天降此何以安其流期父老子若孫永
 利於既濟河在縣北四十里入大縱湖盧家河在縣北
 茲土既濟河在縣北四十里入大縱湖盧家河在縣北
 河在縣北四十里入大縱湖博真河在縣東南一百里
 在縣東一百二十里詳見泰州其在興化境內者即舊
 志所名興化鹽河是也河南循捍海堰經各場入運鹽河

得勝湖 嘉靖志云即率頭湖在縣東十里廣袤皆二十
 州丁溪場西北通運鹽河案古志宋建炎間張榮賈
 轉戰南下至於承楚師皆擊舟擇隙湖利便處分屯之
 時虜監軍撻辣在泰州承楚義軍伺隙劫之屢致剋捷
 榮等且謂泰之一郡承楚內地泰州既復則承楚無不
 復於是決策統精甲萬人先復泰州與虜遇於秦潼邨
 佯敗退走設伏掩擊於率頭湖殺虜馬胡蘆巴等
 萬餘人生擒萬戶千戶并撻辣親弟破辣叔等三百餘
 人虜餘眾留泰州者一夕遁去實紹興元年正月十三
 日也其湖因改今名圖經又曰湖心有潭白龍居之龍
 之去來不測時去則浮沮滿湖又曰湖心嘉靖志云在縣北
 來則澄泓澈底人以是驗之

平望湖 嘉靖志云在縣北
 都西南至二都南通新溝北接丁溝因湖四旁平坦故
 名陶器樣案古志湖中高阜有古墓其曠類一室人每於中
 得甚占 **吳翁湖** 至七都南至二都北至一都其流西
 入海陵溪通寶應縣昔有吳高尚隱 **鯽魚湖** 在縣東北
 於此故名嘉靖志云俗名蜈蚣湖

重修揚州府志 卷之八 山川

多產 **白沙湖** 在縣東南三里舊志引南充 **千人湖** 在縣

有千人避亂於此 **大縱湖** 在縣西北四十里西南

射陽湖 **東溪** 在縣東一里自 **南溪** 在縣南半里與鹽城縣

浪亭 **海陵溪** 在縣西十三里高郵 **邵伯** 來水所經南 **武**

於此 **陵溪** 在縣西北 **精陽溪** 在縣東北四十五里 **竹泓港** 在

東三十里 **東塘港** 在縣東六十里通 **泰州** **西塘港** 在縣

通蘆洲 **龍垂港** 在縣南海陵 **北昌家港** 在縣南五

在縣南十二里 **新莊港** 在縣南十里 **北昌家港** 在縣南五

里通 **南昌家港** 在縣南四里 **何家埭港** 在縣東南三里 **百花**

洲 在南郭 **蘆洲** 在縣東 **蓮花六十四蕩** 在縣東南半里

自蘆洲接得勝湖紅蓮彌望洪水之後蕩然無存 **旗干蕩** 在

露盈把冥心遊太初元言手自寫塵世慕繁 **國朝** 王熹

華焉知此瀟灑悠悠昭陽濱余亦同心者 **五色** 參差如見旌旗明鐵騎中原正馳突岳家軍到盡

不掣小底蛟龍奮鱗鬣五百年來鬪志存 **飛雪** 欲從水畔建靈祠上將忠魂長在茲倚 **劍南** 天望

北鴈猶是金 **烏金蕩** 在縣西半里通海陵 **杜家溝** 在

南二十五里 **瓦子溝** 在縣北一里 **千步溝** 在縣北三

家溝 在縣北十三里 **丁溝** 在縣西北二十一 **鶴兒灣** 在

西北七里 **仇家灣** 在縣北 **蓮塘浦** 與化縣志云 **海子池** 在

十四蕩間所謂 **澇水泓** 在縣北抵平望湖 **海子池** 在

十里蓮塘是也 **澇水泓** 在縣北抵平望湖 **海子池** 在

在縣北城內水自東北三關入城匯於此而西關
在昔汪洋數頃為縣之勝槩今則岸圍林塘侵據強半
矣武安井在縣西南神井嘉靖志云在縣北三十五里
優書院義井三二在縣東東嶽廟前一大旱不竭廟改仕
今廢建亭於其上

寶應縣

雲山在縣西南一百二十里侯邨鄉接盱眙界嘉靖志
上有白龍潭水四時不竭有白龍廟每山出雲卽雨因
名又有仙人洞長十二丈廣八丈有門容八行萬麻縣
志云山上有雲起箕山在縣東六十里王野鄉高一丈五
卽雨澤霽霈起箕山在縣東六十里王野鄉高一丈五
無山惟阜百餘中有一丈餘周圍四十里阜高下亦不一高者
一丈五尺下者一丈餘周圍四十里阜高下亦不一高者
寶應有射陽阜東臨射陽湖其邱千數卽此又引舊志
云阜周四十里中有三王溝西南通廣洋湖東北入射

湖應宿峯在縣治後高二十餘
狀元峯尊經閣後先

亦嘗語敏道曰學後有墩如縣後所築應宿峯當科第
不車聞其說卽請於縣公陳燧議合各捐俸助工於是
上車發助工銀若干兩並植桃柳豎方亭其上登
肇工迄落成僅七閱月而環植桃柳豎方亭其上登
眺則重湖如帶滄溟在目偉然稱江淮間奇觀矣嗣是
破天荒應地靈接武雲霄之上者毋忘其所自云
案右所云中丞李公涑亦嘗語敏道曰蓋此段爲明人
吳敏道所撰文而舊縣志采之未詳出處也吳敏道
登李明府新築狀元峯詩登臨興不淺綠酒更須傾卽
影低垂縣湖光曲抱城青天一柱迴落日數帆輕爲問
長安事君文筆峯在縣南明知褚廟岡在縣西一百里
王在集英文筆峯在縣南明知褚廟岡在縣西一百里
九尺東西長六里南北闊一里上有龍王廟方雙女岡
輿紀要云舊築大堰於此以蓄泄白水塘之雙女岡
在縣東三阿鄉涇河南松岡有長松數千今無一存
高一丈餘周一千步

忽開朗晴旭皎白晝九日登松岡同陳冰壑限韻詩秋氣
 崇岡合杳環青岫下有碧溪流上有蒼松覆亂菊滿陂
 陀采采自盈袖叢莽驚伏雉老栝奔狡鼬班荆聊暫憩
 掬波清可漱野人獻蕭茫闊宇觸日邱與隴物故
 落山容瘦對此天地肅茫茫食勝釘霜寒水脉澄木
 人非舊彭澤感頽射陽阜在縣東七十邱與隴物故
 數千計若懸孟覆釜大小夾持間有徑如列挺隧又其
 下或洞然空叩之有聲如谷音耕夫牧童時於其間得
 瓦甕之類仙人洞在縣西南一市河雍正志云古名宋
 有古製焉仙洞在縣西南一市河明朱曰藩重浚宋
 涇河記云宋涇河者寶應縣之市河也南界運河東
 注望直港名曰宋涇所從來可知矣案舊志洪武初浚
 宋涇河置板橋一區正統二年大水運河決潰至九
 年民人李忠建言於朝詔修焉迄今有茲河也猶人身
 縣大夫成唐岳侯詢其故歎曰縣之有八十年復塞
 之有榮衛也榮衛稽留奇邪作矣故目見而寫之無問
 所會尚容泄泄哉吾今乃知泥光白馬之不足以及停蓄

近球而廣洋射陽之不可以逆被上流也吾今乃知宋
 涇為河下西高而攬其谿谷之會也吾今乃知其縣之
 民利之所由興而人文之所由振也河其吾浚矣乎乃
 集眾共議之用工若干費若干議成以其事白於水部
 郎中龍陽鄧君鄧君復白於河道都御史山陰何公皆
 報如議侯乃齋戒擇吉日以牢醴告於神集眾舉役人
 心皆翕然從之不踰月而河浚矣一日侯過予曰功者
 難成而易隳者非託之貞珉其何以永厥後而有異同之
 今幸以成事告非託之貞珉其何以永厥後而有異同之
 極於是日藩作而言曰昔孔子言魯道之衰洙泗之間
 斷斷如也則知春秋洙泗之民豈盡可與慮始者是故
 君子將有為也惟其終之善也他固不遑恤也侯浚茲
 河既斬利其縣之民而又斬其縣之人文之振百萬揆
 畫必要其成甚至畚鍤細事一皆躬自閱實不盡以委
 諸人卒使八十年之廢不逾月而舉是豈偶然之會耶
 即撤工之日傾城聚觀大湖洋洋寶鬣主縣兩水瑀其
 市六橋帶其流夾涇民棟峻起舟自東水門來如入異
 境譬之久痺之人脈氣復屬由此而彌性發祥亦自盈
 虛之理他日寶邑之人其有爾富而穀不文而興者乎
 侯實起之矣案穀梁傳曰浚之者深之也秦蜀守李冰

前堰碑亦曰深陶灘淺包堰蓋深則輸者易濬淺則灘者易入此宋涇河之以侯而浚也侯所謂攬其谿谷之會者也後之君子其向永覽之哉運河自縣南六十里侯名東升字伯陽汝南之信州人運河界首入縣境又北去二十里黃浦宏濟河在汜光湖東西係舊隄東為相接山陽縣界志云初稱越河始於宋陳損之疏繼以明白侍郎築高郵越河寶應令聞人詮上其事屢議屢停迨萬曆十年狂飈大作覆舟無算死者甚眾於是都御史李公世達王公廷瞻相繼題請而圈田靠隄兩論不決吏科給事中陳大科上疏言利害工部尚書楊兆主隄賜名宏帝從之萬曆十二年九月興工明年五月告成賜名宏濟河明御史聞人詮疏略曰臣昔令寶應見南臨巨湖延袤三百餘里風浪險惡防隄屢決軍糧運等船輒見覆溺高興寶泰鹽城等州縣土田恒苦淹沒新與等十場鹵地亦被漂沒潰決甚易而修築甚難正德年間修壞塞潰經費不下數萬兩其沒溺人船荒棄田土蓋又不能以數計也臣重念民艱因求所以拯救之方迺知高郵舊時亦多湖患宏治年間刑部侍郎白昂開月河一道彼時若為勞擾迄今稱為康濟此州之民獲

遂更生者數十年矣今寶應與之接壤受患相同而興利之功獨異經郎中陳毓賢等具題因撫按諸臣遷代不常守土之官僥倖無事遂因循廢閣久而無成伏望軫念一方之害早為先事之防敕給兩淮餘鹽銀兩差司屬督理興工庶事不濟河在縣西南八十五成子循而功業可期必集矣濟河在縣西南八十五成子河在縣東南十八里西北衡陽河在縣西南六十里西湖接望直港南入章思蕩接蠅蠓河在縣東北六十里西成子河在縣東南六十里西入射陽湖湖涇河在縣東四十里西接蠅蠓河在縣東北六十里西成子河在縣東南六十里西入射陽湖潼河在縣東南六十里西入射陽湖由黎城衡陽迨雲山相去百餘里久遭汜光湖之險求一十餘里避風濤不可得又西北由高家壩逮牖頭橋相東郡耿公於萬曆十六年憫西鄉迭被荒旱請於當道得帑金若干為饑民賑此時不忍疋羸遠赴城邑不憚勞苦身渡汜光湖延邨鎮給之及履其地乃伏而思曰此地之被災者無他水道不通故也然則湖之水距

此咫尺不可通於此乎倘通之吾意不惟田有溝洫而舟行者不必泛長湖亦從此以來往矣乃括數年所積俸金及公用之餘者悉備此費開新河六百八十七丈有奇浚舊河七百三十八丈有奇又於通行道口造大橋二小木橋一令行不病涉計費總一百七十兩有奇其工始於五月中成於六月終趨事如于來告成若神助嗣是舟不經湖水無覆溺之患

學河 嘉靖四十四年知縣李瓚開自躍龍關引運河之水堰而為渠入城注愛蓮池又自愛蓮池穿渠經樵星門東入於市河

玉帶河 萬曆中知縣韓介耿隨龍相繼於縣城內別

支河 萬曆縣志浚一河從廣惠橋折而西環繞城中

清水湖 在縣城南東西長十二里南北闊十八里湖一作范光湖在縣西南會運河西通間邱溪

湖 闊十里東北通清水湖南會津湖西接灑火湖

楊萬里 詩雨裏樓船即釣磯碧雲便是綠蓑衣滄波萬頃平如鏡一隻鷗鷁貼水飛天上雲煙壓水來湖中波浪打雲回中間不是平林樹水色天容拆不開

高穀 詩綠楊敲側岸沙崩高塔凌虛更幾層南去北來

成底事夕陽西下見漁翁 國朝王士禛汎光湖懷古詩嗚呼正德中嬖豎曠皇綱華容既選謫劉謝感咸翔談笑誅刑餘臺閣資文襄逆濠晚神器弄兵下鄱陽勢異北平順跡同吳淞狂桓桓文成公將帥皆龍驤義旗出章貢狡童旋已亡如何萬乘尊南巡來建康羅綺駐蹕名因翠麗傾惟揚誰賸白雲謠載詠黃竹章茲湖兩戒遺恨隣昭王事往二百年寒波但菰蔣月昭津鼓急楓落漁燈涼緬懷豫且歎弔古重悲傷至今秦陵樹松柏無斧斨 湯右曾詩波湖遙隔隴西東蹋水呼來舫子通小試裕衣寒入灑火湖 在縣西南四十里西通衡早荳花風過蓼花風 灑火湖 在縣西南四十里西通衡溪東北入 津湖 在縣南六十里東通官河西北會汎光湖 六年魏主自廣陵還至 白馬湖 在縣北十五里東西長精湖 水涸船滯即此 白馬湖 在縣北十五里東西長連三角邨東北會運河北接黃浦 明朱曰藩詩綠水平如鏡芙蓉媚遠天時聞采菱曲唱近使君船 廣洋湖 在縣東南五十里東南通沈垞港入博支湖西南接潼河北連獐獅蕩東北會三王溝入射陽湖

射陽湖

嘉靖志云在縣東六十里寰宇記云闊三十丈

射陂

即此也今俗呼射陂湖濼迴可及三百里南北淺

射陂

自固晉至喻口白沙入海湖之東屬鹽城西至固晉

射陂

屬山陽固晉而上至射陽屬寶應唐大厯三年與洪澤

射陂

並置官屯後以所收歲減並廢宋范仲淹詩渺渺指

射陂

平湖煙波入望初縱橫皆釣者何處得嘉魚楊萬里

射陂

雪小霽順風過射陽湖詩都梁三日雪沒屋小船行水

射陂

如行陸山陽一過射陽湖大船行水如行空昨來牽水

射陂

凍得泣買蘆燎衣蘆自濕朝來牽夫皆上船收纜脫巾

射陂

篷底眠樓船忽然生兩翼橫飛直過揚侯國千邨一抹

射陂

兼高郵青天萬里當徑度不堪回首都梁路更數寶應

射陂

語詩飄蕭樹梢風浙瀝湖上雨不見打魚人菰蒲鴈相

射陂

菱時誰堪此夜青天禎詩畫舫垂楊千絲淮南北斷

射陂

月碧草濃煙宿射陂博支湖在縣東南九十里西北

射陂

湖在射陽白水塘在縣西八十五里一名白陂宋文

射陂

潛魏軍卽此也波闊三十里魏將軍鄧艾所築於此屯

射陂

田積穀以制吳人與射陽浦山破釜塘相通漑田一

射陂

萬二千頃雍正志云南唐時大興屯田楚州刺史田敬

射陂

屢請修塘不果宋嘉定六年朝議謂塘久廢不治若修

射陂

復使高寶諸湖相接遊波所至使衡陽阜三角邨諸處

射陂

皆浸淫至城則形勢自張下本州相度事未及行後漸

射陂

淤淺其故蹟東屬寶應西南接泗州射陽縣界北接淮

射陂

安山陽縣界案嘉靖志以射陽湖為射陂萬縣志

射陂

以白水陂為射陂據漢書張晏注云射水之陂在射陽

射陂

北則以射陽湖為射陂者得之縣羨塘唐地理志云在

射陂

志又以元嘉為宋武帝皆失攷證羨塘唐地理志云在

東南十五里

通射陽湖

黃浦溪

瓦溝溪

望直港南通

入黃浦溪

在縣北

黃浦鎮

作黃浦溪

凌溪

在縣東

黃浦鎮

嘉靖志云在

縣西

黃浦溪

安宜溪

東南會清水

湖康熙縣志

云在縣南

安宜溪

真修易州守志

卷之八

山川

射

里東北入灑火湖 望直港 在縣東十五里西接宋涇北

西南入高郵界 接黃昏蕩 蕩 在縣東十五里西接瓦溝溪東

南通城子河宋嘉定八年港且 劉家港 在縣東北四十

涇塞知縣賈涉浚之以通商旅 沈家港 在縣東南八十

射陽湖 嘉靖志云即沈家港在縣東南八十

洲 在縣東黃昏蕩 在縣東七里南通宋涇河西接

蕩 在縣東三十五里南通望直溝 接 獐獅蕩 一作章

蕩 黃浦溪東入關車蕩西連望直溝 接 獐獅蕩 思蕩在

縣東南四十里南通廣洋湖北接 關車蕩 在縣東四十

火盆蕩西接成子河東距雙女岡 關車蕩 在縣東四十

蕩北入涇河 蚬蠓蕩 在縣東北四十五里東入 七里溝

南抵王野鄉 蚬蠓蕩 劉鎮港西南接界陶溝 東入 呼蛤拖溝

在縣北七里西通 界陶溝 在縣東四十里俗呼呼蛤拖溝

運河東入黃昏蕩 界陶溝 在縣東四十里俗呼呼蛤拖溝

蒲塘溝 在縣西五里 長沙溝 在縣東二十五里東入 楊家

溝 在縣東八十里西北接 澗溝 在縣東南二十里南通

射陽湖東南入馬長汀 澗溝 在縣東南二十里南通

三王溝 在縣東六十里西南通廣洋 子嬰溝 在縣南六

舖北西通運 三王溝 在縣東六十里西南通廣洋 子嬰溝 在縣南六

河北接潼河 三王溝 在縣東六十里西南通廣洋 子嬰溝 在縣南六

廣洋 張大夫溝 在縣西北十里 金釵澗 在縣西南七十

湖 張大夫溝 在縣西北十里 金釵澗 在縣西南七十

赤水澗 在縣西南七十 魚池澗 在縣西南七十

塘東南入 忠心澗 在縣西南八十 馬長汀 在縣

衡陽河 忠心澗 在縣西南八十 馬長汀 在縣

十里北通鹽城界南接博支 白龍潭 嘉靖志云在縣西

湖北入射陽湖西連海陵溪 白龍潭 嘉靖志云在縣西

山之上周五十一丈深二丈 高家潭 在縣南十五里官

餘其水四時常然雲起即雨 高家潭 在縣南十五里官

丁家潭 在縣南十五里 六淺潭 在縣南二里 愛蓮池 嘉靖

在縣南百餘步東西通市河寶人常慕周 洗馬池 嘉靖

濂溪之意植蓮其中廣五畝四時不竭 洗馬池 嘉靖

在縣北東通市河 飲馬池 嘉靖志云在縣西南 縣前井

通濟井 在縣通濟橋北 普濟井 在縣嘉定橋北 壽源井 在縣壽橋北 通義

井 在縣昭靈源井 在縣城隍廟南 甘露井 在縣崇勝院內 博施井 在縣

坊永和井 在縣善慶坊前 慈施井 在縣國寺前 利物井 在縣寧國寺東南 義

興井 在縣寧國寺街北 益庶井 在縣東北街 同人井 瑞泉井 俱在

北橋東醴泉井 在縣齊壽橋東北 南撞門井 在縣南門北 撞門井 在縣北門

五龍王井 在縣龍王廟前 萬泉井 在縣渡口巷西北 玉泉井 便民井

俱在縣東 壽亭井 在縣關王廟左 周家井 在縣西北 萬麻縣志

愈疾知縣聞人詮立石

泰州

泰山 崇禎州志云在西門內宋紹興十年開東西市河壘土而成高五丈周百二十餘丈以州名名登山

四望距城百里舉在目前而京口諸峯隱約可見寶慶二年守陳垓浚山下湖礫為往來泊舟之次墾崖為亭曰泰循崖而上曰天閣曰場谷架樓其上曰起雲山左建堂一楹以安定胡先生會讀書魯泰山而安定本郡人故用崇祀扁曰安定書院正統九年同知王思旻建泰山祠於起雲故址正德間千戶王華建玉女祠於山之陽嘉靖初御史雷應龍毀銅像撤其廟祀更置書院並祀范文正胡安定二公傍建經義治事二堂後御史楊瞻詢安定公遺迹首為立石檄守朱登奉文正公祀名宦祠乃專祀安定扁曰安定書院祠曰安定胡先生祠亭曰觀海四方學者日至後祠圯里人又崇祀碧霞元君隆慶元年督學耿定向至撤元君像扁仍以專祠為講堂東祀安定西祀王心齋三年御史王友賢復專祀安定扁曰仰止堂萬曆四年兵備舒大猷於山巔建岳武齋而安定專祀如故十年兵備舒大猷嘗知泰州事乃特祀穆廟扁曰並嶽奇觀蓋以岳公故嘗知泰州事乃特祀云萬曆三十三年兵備張鳴鸚構亭一楹亭前鑿池其亭兩銀杏樹夾之大可三圍復以安定讀書舊址為立石焉 明方岳泰山詩泰州無泰山飛來莫茲土凌雲入青霄秀色貫今古乘風一登之去天如尺五忽聞絃

誦聲彷彿過齊魯 張承仁詩名山高處 慨登臨身在
 層霄不受塵半嶺煙霞容我老四時魚鳥向誰親鶴來
 不省人間事龍去空餘古廟春長天目山嘉靖志云在
 嘯一 聲林谷響此中端合住閒人天目山州治東四十
 里高二丈三尺周二百三十步王仙翁昔嘗隱是山有
 二井 案九域志載仙翁山昔有王道入尸解於此崇
 禎州志引陶隱居云地鉢福地在臨淮東今天目山即
 其地又真誥有五陵海陵其一也雍正志云在州治東
 四十五里寰宇記作六十里明胡紉天目山記云海
 陵東南姜堰北有天目山古地鉢福地峯鳩陶隱居者
 云地鉢臨江東後漢志海陵無崇山峻嶺茂林修竹而
 陵塗泥鹹鹵土薄蘆葦所聚無宜松檜竹柳所以為福
 天目邱聚土厚水甘迥異四隅宜松檜竹柳所以為福
 地東晉道士王治隱居於山修靈寶法煉丹存神植性
 累行歷宋齊梁百餘年功成行滿丹就果圓仙童傳召
 王治羣仙導引步虛清樂之音四比皆聞白日飛昇世
 人始知山名天目有二井公臨昇舉封鏞極密乃藏靈
 寶符杖履水磯隱形帽於左丹井梁昭明太子聞公昇
 舉符杖履水磯隱形帽於左丹井梁昭明太子聞公昇
 色鹿產一女於山左草莽中聞啼聲往視之見鹿乳焉

公孳養之菴鹿日三至女至七歲造一鹿女臺公飛昇
 後女欲南渡邑人餞之橫浦云後百年復來履江水而
 去景雲二年十一月山忽鳴吼聲聞遠瀛乃敕遣天台
 山女道士王妙行名山大川洞天福地投金龍玉壁土
 妙行即鹿女計百年矣唐永徽中有道士楊文稜預言
 逝期又有王元真絕粒五十年至八十四逝就窆空棺
 雙履山有披頭皂角樹合抱仙翁手植匠者視窆山怒
 木嘯採訪使李登以聞天寶七年賜額興安觀歲更二
 名賜田十頃天復之亂縣尹李濱欲取山材治縣宇山
 神夢中現相濟立廟於此以祈之元豐二年蔣公之奇
 為大漕致禮請禱開右井得鹿角至數十丈獲金龍七
 寶璧三十六與通判何琬漕屬張軒民同知觀葆光法
 師全若水重治堂廡百餘間具以聞賜額集貞觀宣和
 七年邑民顧仲文治殿基得丹鑪鼎箸其土輒赤服之
 愈疾山自地湧氣淳土厚後人益培於左而山遂成贅
 今七百年矣嗣今繼者雖古木亦雕零况椽棟乎他年
 草梁木拱人跡屏羅浮山在州治西北五里高一丈周
 絕則隱者至矣羅浮山一里七十八步在藪澤中不
 為洪水所浸如羅浮然因名一坏岸草有靈波不沒渚花
 滄海自蓬萊誰為分移此坏岸草有靈波不沒渚花

無恙鳥頻來空潭月出魚龍臥舊里風生虎

豹哀一葉年年秋水滄浪幾曲棹歌回

治東三十里高一丈周三百八十步

形如城相傳有呂姓者居之因名鳳山

山前豁路環繞軒翔傍山為橋昂首巽方

名山麓為安定祠上有泰山行宮雍正州志

中有海道白川劉公遺像祠劉公親冒矢石

肅清鯨海他祠像俱不存惟茲山儼然如在

志云在州西南登仙橋東北平地龍嵒隆起如

駱駝形林木茂密佳氣鬱葱今千戶所存焉

崇禎州志云在州香品崇禎州志云在州治

儒學泮池今在州城自南水門入至北水門

廢之今市河在州城自南水門入至北水門

市河也又有東市河自中市河分析至東水門

外河後東水門塞復自東門新開一河接連南北

俱從北水門出通水門入通新河運河有西南

都灣頭鎮而東經州西二十五里斗門鎮入州境

南折而東抵通州及各鹽場入於海北運河在

州治北通十二鹽場其各支流另名申場河

州志云在州西光孝寺東其水東接西市

橋通泮池明正統間御史蔣誠開後東河在州

學正陳琦扁臨河學門曰躍龍門

成化間守濟川河在州南自運河壩通楊子江

帆多由浦汀河在州北自魚行壩直抵興於

河在州東北三十里舊志引鴨子湖在州南

阮昇之記云側有於祈村引鴨子湖在州南

湖畫卷詩惟有西湖在錢塘練光黛色何微茫煙拖楊柳千行翠風遞荷葉十里香側身南望隔楊子無因飛渡六橋水平生曾識兩高峯夜夜神遊清夢裏吾鄉亦有小西湖泰山之麓城西隅蛙鼓隔林空積蘚鴈沙連影剩殘蘆寧知得遇來陽伯身作江淮天半壁載疏載淪追禹功頓使湖波依舊碧流如帶更如環臨賞真同濠濮間宛轉橋通仙舫過菁蔥樹待美人攀畫史王郎稱好手筆落冰綃堪換酒他時攜向越中行還能彷彿西太子港嘉靖志云在州西南登仙橋古市河之西湖否 王綸繇此港在天目山致禮港久湮塞積潦輒溢清瓶采嘉泰四年守陳茂英按故跡鑿之今塞不通 藕花港在州東羅塘港在州東四十五城子港在州南嘉靖志云在州治圍內宅堂之傍舊為水村茅茨十洲間環水植蓮紹興十年守王喚建嘉泰三年守陳茂英撤而新之為屋三間跨小橋以渡又直 方洲在州治北渡水橋通郡圃寶慶三年守陳咳重修 武橋之東北宋嘉九里溝在州西黃沙溝在州南二十定十年守李駿建

安廠 側 施家灣 在州北三里魚鹽解稻 唐灣 在州東南二里 祥早發泰州詩驚傳 鮒子灣 宋文天祥過泰州鮒子灣 趕馬在唐灣即此也 賣魚灣 宋文天祥賣魚 清沙日未斜好事官人無勾當 扁舟到處家狼山青兩點極目是天涯亦莫詳其處 浪潮生萬頃沙春紅堆鱗子晚白結鹽花故國何時信 太保潭 嘉靖志云在州西北周廣數頃大旱不涸保大 檢校龍潭 一在州北五里新觀西坡澤中一在州南 官也 龍潭 五里濟川河第一霸夏家橋東側約五丈有 奇近城子溝又 鳳凰池 在州南舊貢院內宋紹定二年 相對運河中 華表沿隄及池種柳臨流為閣剪茅為菴 山陰一曲池 對子城隅雌堂鷗閣各為六楹傍於華表 在州東二里東禪寺前 舊運司署 七星井 嘉靖志云一在州東二里東禪寺前 在東門內仙源萬壽宮之側日丹井皇甫真煉丹之 所也其水甘冽久旱不涸一在天妃廟前日魁罡井下

嘉慶易州志 卷之八 山川 三

廣數丈一在哥哥巷內其下深廣莫測一在北

山寺內一在祐聖觀中以上七井布列如斗形

在州儒學授諭廳之東宋井也圍徑三尺五寸深十二

丈湮廢既久成化十九年訓導何湘得其故址而重甃

焉正德間學正陳琦重浚得王仙翁井在天目山有卓

舊井欄上有文曲井三字

錫泉在州北開化院中唐寶麻間王屋禪師自蜀來駐

錫於此臨化思蜀水飲令徒以錫杖卓後園中須

臾泉水遂溢或云此泉與揚之蜀

岡通一統志云即七星井之一也

東臺縣

茅山在縣治西七十里高二丈四尺周二百五十一步

之記云茅山俗名避災地中洲山在縣治西五里西溪

舊有道觀宋為景德禪寺鎮北鹽倉之東宋范

仲淹監鎮日壘土為之竹木森然東望滄海西望沃壤

西溪志云范文正公構亭其上避暑地也今平莽荒邱

畧有齊山在縣治西五里西溪鎮之西舊載泰山縣在

遺址

治西南五里西溪鎮通聖橋之南壘土而成高四丈二

尺上建碧霞宮故名泰山又名天妃山國朝吳嘉

紀詩天妃山下水泠泠田父柴門秋色青蛺蝶隨羣游

麥隴鴛鴦並翅下雲汀何時有地秋收穀暇日留賚酒

滿瓶刁斗無聞租不望海山在縣治西二十八里草堰

負月明深夜徑花香馨場便倉後上有望海亭今

圯土山壘土而成高三丈寬十餘丈上有觀音閣三楹

今圯一在併茶場東嶽廟後高可丈餘圍五

七丈許中十場志云其初不培而自起者影山在縣

四十里安豐場新豐團自澤中起高二丈餘

吳嘉紀詩泱泱東海邊一邱何竦峭地僻名不章湖清

影自照樓雲林樹低驚月鶴離虎墩在縣西北六十八

叫祇應垂釣翁繫艇來登眺案里舊小海場范仲

淹築捍海塘起自虎墩即此地富安一名虎墩市河

安場亦有虎墩在西便倉北故富安一名虎墩市河

一名玉帶河自申場河入南門內分東西二支東支由

嚴家橋至常平倉繞西溪書院折入學宮西狀元橋經

洋池出東狀元橋至龍王廟後出外城河西支由玉帶

橋至三元宮右復分二支一由馬公橋北折而東經城

東臺縣志

卷之八

山川

卷之八

隍廟前至石灰橋止鹽關一出城西梓新河在縣西自
 小橋合黃金壩之流西北入串場河梓新河在縣西自
 串場河迤西經潘洋汶至興化縣一蚌沿河在縣西自
 河口九十里上承高郵各壩減下之水運鹽河在縣西自
 道八十里由時堰鎮出青蒲角經秦潼淤溪湖抵泰州一
 百二十里又自秦潼西入思賢港一經喬樹抵邵伯鎮
 上承八十里一孔家涵由六牖抵郡城二百七十里
 入海乃各場運鹽總匯兼利民田灌溉行水金鑑所謂
 下運河是也串場河在縣南自富安場通遠橋起北經
 又名北運河經何垛場入海道口由丁溪草堰十八里自
 縣城南門伍祐各場至鹽城縣一百六十里十八里又
 在縣南十八里自梁垛串場河迤西至殷莊十八里又
 自殷莊至縣城南門十八里故名大尖河在縣南二十五
 津之要六十里河即三汊河又名大尖河在縣南二十五
 里出青蒲角由秦潼抵泰州為富安新河一名海安新河
 富安東南四十三里自富安串場河通遠橋迤南由賁
 家在縣東南四十三里自富安串場河通遠橋迤南由賁
 家集至海安鎮三十里內支河二道一抵徐家壩一運
 一百子橋涵洞乃富安舊河一名開河在縣東南古運
 河自富安西場由濫楊冒河即楊蠻河在縣東南古運
 泥河至海安鎮中壩楊冒河即楊蠻河在縣東南古運
 集迤東十八里拼茶河在縣東南九十八里自運河立
 里出上運河拼茶場五十四里一由場西石橋南折出丁堰
 港口至拼茶場五十四里一由場西石橋南折出丁堰
 運河一由場東廟港經豐利岔河鎮出掘港運河四境
 地勢俱高河水泛溢皆由角斜河在縣東南一百三十
 廟港下黃沙洋牖口入海角斜河在縣東南一百三十
 灘河口北折十八里至富家灘再北五里由拼茶上運河
 角斜場舊地又北三里至范公隄老壩口即李家堡河
 在縣東南一百六十里李家堡為拼茶分撥運鹽之要津
 折十八里至李家堡為拼茶分撥運鹽之要津西塘
 河即西塘港在縣西六十里寧鄉河在縣西南竈河在縣
 西六十里竈河在縣西南竈戶辦煎

里出青蒲角由秦潼抵泰州為富安新河一名海安新河
 富安東南四十三里自富安串場河通遠橋迤南由賁
 家在縣東南四十三里自富安串場河通遠橋迤南由賁
 家集至海安鎮三十里內支河二道一抵徐家壩一運
 一百子橋涵洞乃富安舊河一名開河在縣東南古運
 河自富安西場由濫楊冒河即楊蠻河在縣東南古運
 泥河至海安鎮中壩楊冒河即楊蠻河在縣東南古運
 集迤東十八里拼茶河在縣東南九十八里自運河立
 里出上運河拼茶場五十四里一由場西石橋南折出丁堰
 港口至拼茶場五十四里一由場西石橋南折出丁堰
 運河一由場東廟港經豐利岔河鎮出掘港運河四境
 地勢俱高河水泛溢皆由角斜河在縣東南一百三十
 廟港下黃沙洋牖口入海角斜河在縣東南一百三十
 灘河口北折十八里至富家灘再北五里由拼茶上運河
 角斜場舊地又北三里至范公隄老壩口即李家堡河
 在縣東南一百六十里李家堡為拼茶分撥運鹽之要津
 折十八里至李家堡為拼茶分撥運鹽之要津西塘
 河即西塘港在縣西六十里寧鄉河在縣西南竈河在縣
 西六十里竈河在縣西南竈戶辦煎

運鹽之河東抵海濱西抵場垣支河汊港名目甚多總
名曰海河實與海隔各場界以土壩彼此亦不相通
丁溪引河在縣北十八里自運鹽要津嘉慶六年重浚
海引河在縣北十八里自嘉慶六年重浚至小
至西團五里草堰插忠義河在縣西北五里相傳將賀
故名案弼事隋書未見舊辭郎河在縣西北五里西
志謂與史萬歲同刺更無據辭郎河在縣西北五里西
董永相別處明潘鳴鳳詩孝子丹忱格吳天傳聞仙
媛締塵緣一月織縑三百匹持向主人償萬錢功成事
畢辭郎去縹緲雲軒不知處千秋明月照西溪秦潼湖
緱氏山頭鶴未歸案董永事辨見孝友傳
卽雞雀湖在縣西仇湖志在縣南四十里周三十里嘉靖
六十里周二十里仇湖志在縣南四十里周三十里嘉靖
此故名又名白龍潭國朝吳嘉紀白龍潭詩自注云
卽仇湖郵舊傳白龍潭子於此至今梅雨時鱗爪每隱
見雲際居人相顧喜曰白龍歸矣其年必稔吳嘉紀
詩風起枯榛鳴遠村晝如暮神物久飛騰寒潭尚雲霧

田荒男婦散水冷鷗鷺聚西溪一名晏溪在縣西五里
龍子不歸來豐年幾時遇宋丞相晏殊嘗官此民
思其澤施家溪倪家溪俱在縣南五十里李家港在縣
故名十五龍開港卽鬪龍港在縣北范隄東七十八里港形

開王家港在縣北九龍港慈濟寺前鳳凰池安通遠
橋一在西溪鎮東寺前小海池在西溪鎮范隄未築以
相傳有鳳凰浴此故名小海池在西溪鎮范隄未築以

於阿育池在富安崇殷家池在梁堞西開家池在安豐
此洗馬池在縣西飲馬池在梁堞西開家池在安豐

間在西溪鎮廣福東寺之東南廣二畝餘溪光軒蓮塘在
居其上東通鳳凰池北通小海池南止溪光橋蓮塘在

安南時雨塘在縣治分窰塘在縣西門外月塘在安豐
河灣之遂其袈裟折一蘆葦而渡遂以此名舟人卻

灣葦灣之遂其袈裟折一蘆葦而渡遂以此名舟人卻

其袈裟折一蘆葦而渡遂以此名舟人卻

其袈裟折一蘆葦而渡遂以此名舟人卻

其袈裟折一蘆葦而渡遂以此名舟人卻

其袈裟折一蘆葦而渡遂以此名舟人卻

其袈裟折一蘆葦而渡遂以此名舟人卻

其袈裟折一蘆葦而渡遂以此名舟人卻

其袈裟折一蘆葦而渡遂以此名舟人卻

其袈裟折一蘆葦而渡遂以此名舟人卻

其袈裟折一蘆葦而渡遂以此名舟人卻

其袈裟折一蘆葦而渡遂以此名舟人卻

之案葦灣詩波光曲盡瀟湘落木汀洲挂富家灘名舊

夕陽問渡高僧今在否兼葭秋水自蒼蒼相傳有徐福

費家灘在縣南一百五取魚灘在西溪鎮相傳為士神

十里今角斜場移此口在縣西門外古河口即滷河口

名海道口舊名海大前之海口也嘉慶七年大浚自范

隄東六十八里至海十八里久淤長二千七百丈

戴家古淤起至小漢子止計十五里長二千七百丈

口在縣東南六十大小缺口在縣東南五十七里南通

衣缺口詩晨煙散漫日初暎缺口猶聞雞車兒埠口名

犬喧水澤豈無豪傑士誰炊香稻飯王孫車兒埠口名

地民居鱗次有鎮海寺尚存佛兒溝在西溪鎮側本唐

溝昔有泛海者過湯家泊在縣西南廣天鷺蕩在梁堞

此獲佛像故名湯家泊在何垞場潘洋汊在縣西北四十

東西廣八里白蓮蕩在何垞場潘洋汊在縣西北四十

黃沙洋在縣南一百九十里為拼茶場海口接如皋界

柳花相將東海望天涯千帆鳥影皆漁艇幾簇人煙中

酒家落日平湖辭野渡歸鞍細雨帶飛沙何時擊楫中

流去萬里長乘博望槎顧嗣詩萬里洪濤接遠天偶

來濯足問桑田波開蜃市遙成國日抱神山易化煙飛

鳥總凌蒼嶼外人家多在夕陽邊秦周家洋在縣南一

皇故事分明在說到蓬壺又惘然周家洋在縣南一

為角斜場唐家洋在縣東南八十里為苦水洋在縣東

海口今淤搖錢沙酒幌沙犁頭沙俱在縣東

五十里為東臺黃沙洋海口外與豐利掘港相聯海中平淺處潮長則

沒潮落則現俗呼曰坵名目甚多為漁船插竹布網之

所菜花漥許家漥茶場東古井在縣西三西古井

在縣西分司署十軒井在西溪鎮東廣福寺一也海春

左地名井兒頭軒寺二也潛軒院三也清軒寺

四也靜軒寺五也寶相寺六也定軒寺七也縑絲井在西

也溪光寺八也秀軒寺九也悟空寺十也縑絲井在西

廣福院前舊有井亭今圯嘉靖志云相傳漢董永行孝

之所即曹長者故宅內井也每蠶熟時井中有白草根

長丈餘如絲崇禎州志云永養父至孝家貧常備辦父
 亡貧主人萬錢以葬約鬻其身後感天女為偶一月織
 纈三百六十匹以償乃凌空而去井即其汲以纈絲者
 西溪志云井口小而實宏深水味甘冽每旱諸井皆
 涸惟此井如故明王贊詩云綵雲飛去鳳笙殘丹轉
 梧桐玉斃寒機杼荒涼秋草歇轆轤寂寞野花團祗憑
 博望知源遠肯信麻姑見底乾干鳳昇井俗名雙井在
 古真遊何處覓一雙鳴鶴遠闌干鳳昇井西溪鎮南倉
 橋東西兩岸相向舊志云仙女與董永相別過此以二
 叙插於地之東西以示不重會之意後人於插叙處鑿
 二井焉迨開市河之常家井在安豐後人於插叙處鑿
 後兩井遂隔河矣

通聖泉 在丁溪場三賢祠左井欄鐫有賈平章造

常家井 在安豐後人於插叙處鑿

便民泉 在丁溪場

重修揚州府志卷之八

