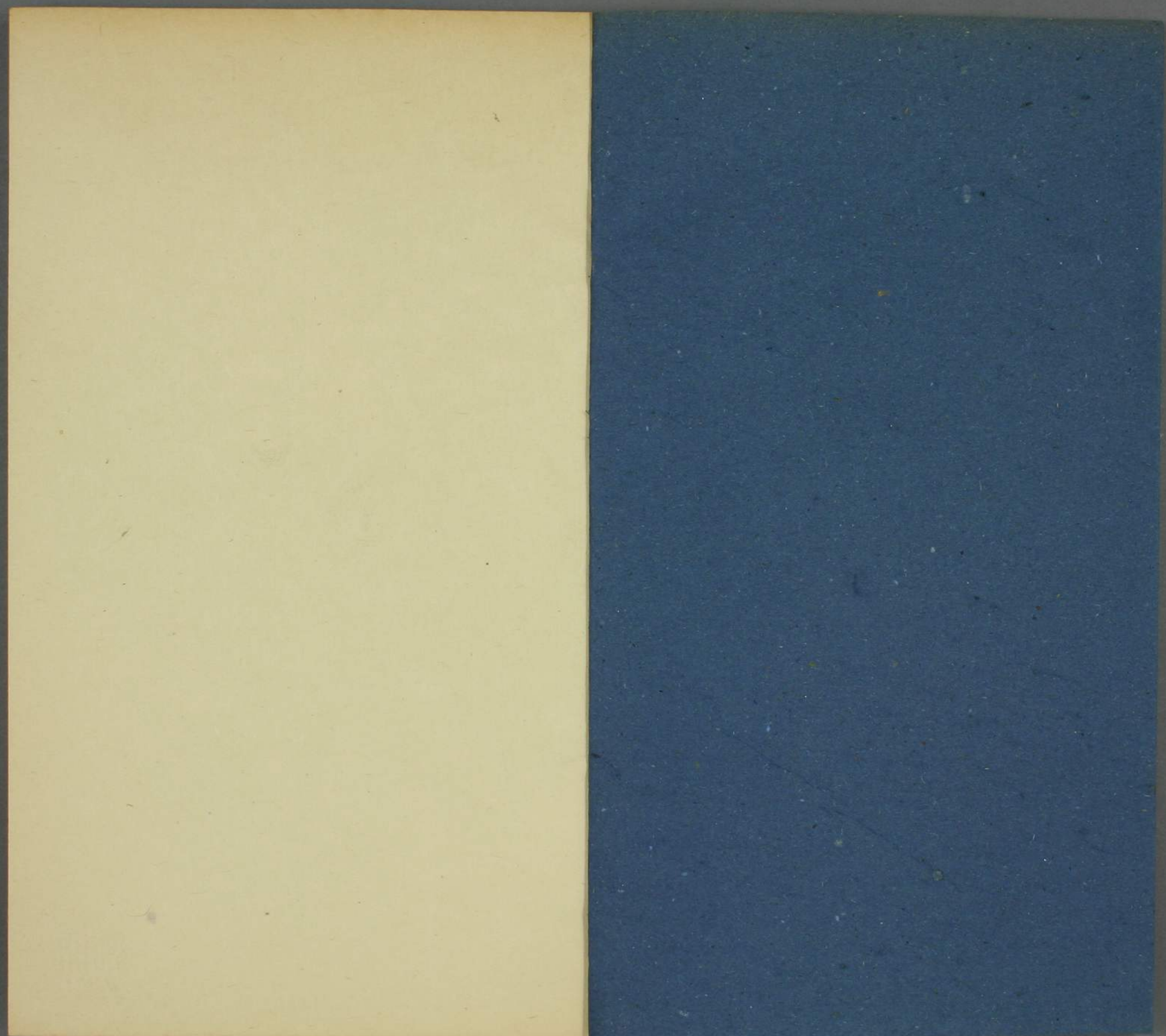
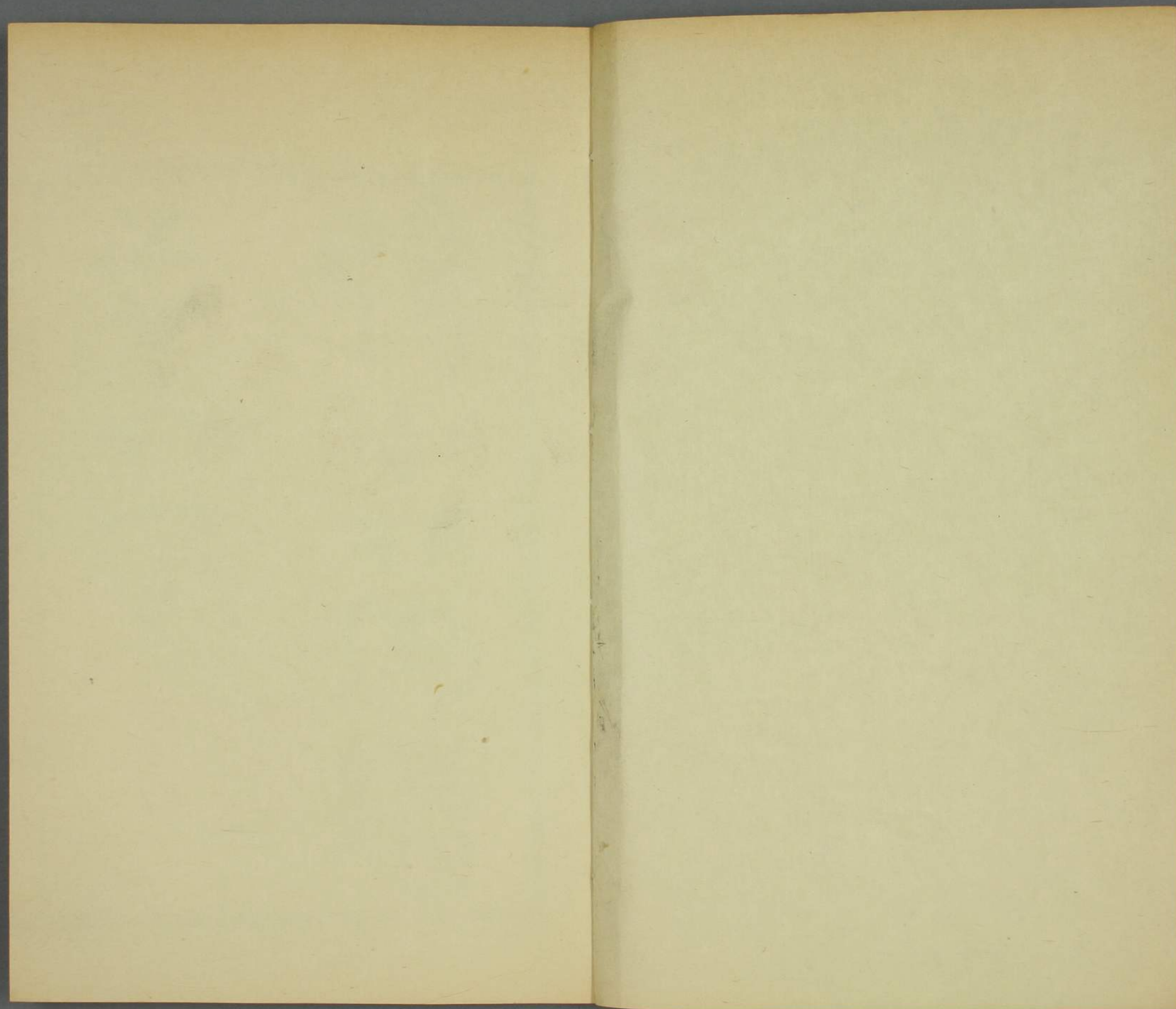




ル 5
3525
15







門 九-5
號 3525
卷 15



日手勿
冲
乃
海
精
器
並
女
六
子

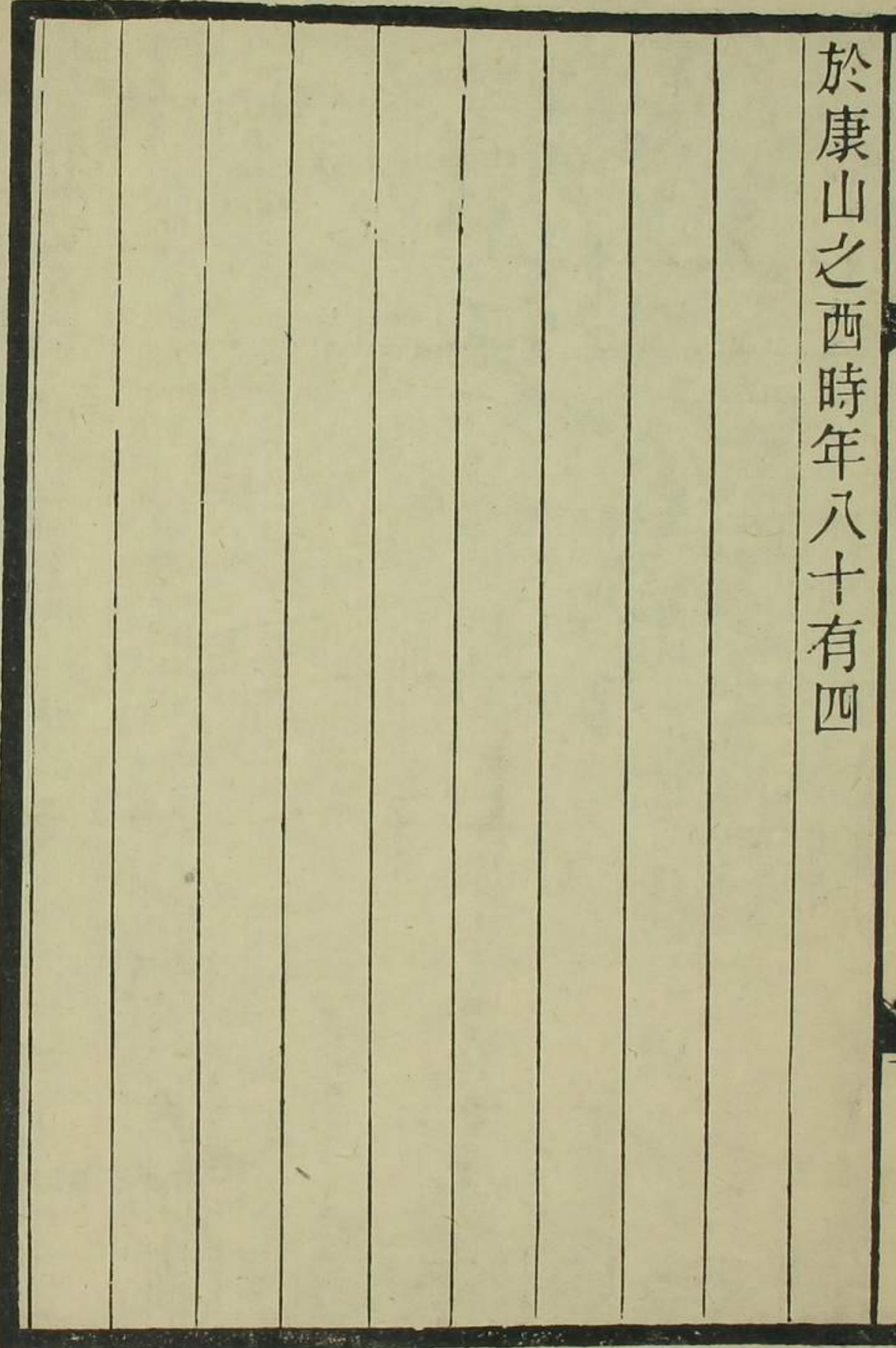
早稲田大学図書館
昭36.9.26
藏書

序

揚州續北湖小志從弟慎齋先手輯也憶昔焦里堂
孝廉著有前北湖小志所載一方人物事跡節孝風
俗刊行於世迨四十年矣余自己亥歸田後卽屬慎
齋弟續是書同其兄敬齋克弟實齋充搜羅更得六
卷粲然大備復延甘泉王望湖參訂儀徵畢韞齋校
錄閱五年而成茲擬付梓氏請正於余夫余耄矣又
覩是書之刻幸繼里堂載筆之有人實爲快事故樂
爲之序

道光二十七年丁未中秋後四日頤性老人阮元識

於康山之西時年八十有四



揚州北湖續志卷一

甘泉 阮先慎齋 輯

揚州 陳恆和書林刻

山川

揚州運河以西郡城以北爲北湖綿亘百餘里
或萃三十六湖之澎湃或分七十二澗之滌澗
而甘泉馬鞍諸山更與湖光相接故湖山並志
以備採摭焉

甘泉山在府城西北三十五里大儀鄉高二十餘丈

周二里有井甚甘故名讀史方輿紀要嘉靖維揚志山上

有甘泉七峰聯絡如斗平地錯落諸圓岡凡二十八

如列宿拱斗然第一峰環視旁圍諸山在江南者鱗
鱗如列坐舊志謂厲王冢在此郡國志廣陵厲王胥
冢歲旱鳴鼓遶之輒致雲雨乾隆七年知縣張宏運
築靈雨臺於山上嘉慶十二年春不雨鹽政額勒布
禱於臺輒應更建龍王廟立八卦臺

靈雨臺記

張宏運

余治甘之明年以循視麥隴過甘泉山盎盎晴暉
四迎原野與村煙墟樹相掩映於遠近之間而人
風土俗蒸蒸然有近樸向古意余顧而樂之與鄉
之父老陟十餘丈而上盈視駭矚徘徊不能去父

老告余曰茲山錯落布置於平地而爲圍岡者二
十有八若列宿然蜿蜒聯屬矗起而爲峰者七若
斗然其上有井甚甘美此山之所以名而分邑亦
以命名誠重之也又有進而言者曰廣陵厲王塚
相傳在茲山上或旱甚鳴鼓遶之輒致雷雨余聞
而尤異之然茲山之巍然特出視封內諸山若培
塿信如斯言益以徵山靈之不爽余乃攝衣而上
升極高之峰欲求王塚之所在不可得四顧徜徉
豁人心目而西望愛敬之陂慨然想見魏太守陳
公之遺愛於弗墜今陂塘亦旣爲膏腴矣而我

朝厚澤涵濡雨暘時若已無復雲漢之咏且河防
水利講求備至其所以利濟斯民者何啻百倍於
當年祈禱之說應無所事然茲山之靈異若彼固
大有造於吾民者使不有以表彰而興起之亦守
土者之闕也爰於高峰中之深邃處爲築一臺命
之曰靈雨蓋節取詩中靈雨旣零之意以志鳴鼓
致雨之異焉夫有一邑之人物必有一邑之山川
是皆能表靈異興雲雨以爲一方之利賴者則斯
臺也旣以表茲山之靈亦可爲一時雩禱之所由
是而歲取十千以仰答 聖天子惠保元元之至

意或亦父母斯民之一道乎至於勞農稅駕與二
三父老登眺流連尤不爲無助云

李滋裕 問山

廣陵西北部山橫壓地軸突兀名甘泉救旱同川
瀆岡巒二十八列峙如拱服上有七峰連蒼然勢
盤鬱我昔漫經過徒步苦炎熇今春風物佳旁甸
思尋逐招要有高會恰使前遊續平明走車騎亭
午入山麓紆迴古寺門疊磴先憩足消煩酌春泉
齒頰餘芳馥住杖繞松篁仰視龍圖臺扳援陟危
顛扶輿徧清淑煙嵐眾象深阡陌入遙目循行得

古塚蔓草流碑覆蒼蔚出甘霖能濟窮檐哭何緣
謝塵氛結廬此山曲

江都焦循里堂

南嘗登會稽北亦瞻泰岱惟此甘泉山若彼皆不
逮豈真較彼高近我則偏愛三月既生霸隨意約
同輩十里沿溪行由面達山背野鳥餘春聲青松
作閒態巍巍靈雨臺四望目無礙湖光遠接天桑
田繡其內金牛一點烟北固澹如黛前人未品題
此山乃韜晦或云牛之精七峯與天配山神不受
諛不必向山諱山根有人家竹籬聞犬吠

盤古山在城西三十里西與鄉上有盤古墓俗呼廟

山新舊府縣志

馬鞍山在城西北三十五里大儀鄉高一十二丈周
三里狀似馬鞍故名

得勝山在城西北三十里大儀鄉高七丈周二十五
里

席帽山在府城西北十二里與得勝山皆周二十五
里而高不過數丈方輿紀要嘉靖維揚志山在大儀鄉
高七丈狀如席帽俗呼帽兒墩

九龍山在城西北四十五里公道橋側江都縣志引

萬厯志作九龍岡重修揚州府志

夾岡在城東北七里大儀鄉東接灣頭鎮淮子河口

蜀岡在城西北四里一名崑岡

獨岡在城西北四十五里

浮城岡在城西二十八里豐樂鄉新城湖高二丈周

二十餘丈雍正縣志

廟岡在北湖黃珏橋西宋元間倪萬二姓建社神廟

於岡上故名重修府志

鳳凰林在城北三十二里招賢鄉新舊府縣志宋紹定四

年有鳳鳥至其地故名今城北無鳳凰林惟楊獸

醫壩西有鳳子嶺疑卽此也

老虎墩在甘泉山南

雷塘在府城西北十五里上塘長廣六里餘下塘長

廣七里今皆佃爲田漢書作雷陂寰宇記有大雷

小雷之宮吳王濞遊此嘗築釣臺江都王建蕩舟

溺水兩小黃門卽其處元至正年造牐於上雷塘

成化八年侍郎王恕郎中郭昇於上下雷塘各造

石牐一座水碓二座以時蓄泄分設塘長一名塘

夫四十名嘉靖十八年巡撫都御史周金管河都

御史郭持平俱行府縣修築重修府志

唐羅隱

入郭登橋出郭船紅樓日日柳年年
君王忍把平陳業只換雷塘數畝田

宋晁无咎

雷塘新作麥田荒曾說風興沒兩郎
誰似當年李刺史春波還引勾城塘

元蘇大年

雷塘春雨綠波濃古冢寒煙蔓草空
斜日欲沉山色近行人無處問行宮

吳公臺下雷塘路錦纜牙檣行樂處
當年玉樹後

庭花夢裏相逢惜春暮君不見東家北舍人未歸
落花滿地蝴蝶飛

明李之儀

鞭長不能及馬腹有限生涯時苦促空使後人悲
後人雷塘春草年年綠誰知秀色若可餐風光付
與初凭肩力殫四海歡未已眉黛一螺當幾鉞君
不見黃金棟梁回首蠹漠漠平沙青塚暮三絃欲
斷空自知千金漫買長門賦膏油續盡天須曉后
土餘壘可長保就令並蒂永不分也應終恨雷塘
草

胡儼

吳公臺下是雷塘望斷春山碧草長卻笑相逢歸
往事樽前猶笑舞腰傷

國朝

王士祿

寶城北是上雷塘細草青青墓跡荒莫笑錦帆隋
煬帝李花楊葉兩茫茫

彭孫遹

楊柳行宮汴水秋如雲殿腳下龍舟可憐疏鑿三
千里占得雷塘一曲流

小新塘在上雷塘之東北

勾城塘在府城西三十五里

鴛鴦塘在府城北四十里 萬厯志塘與小新三雷
積水當勾城之灌後為人侵占莫知其處北湖小
志今城北黃珏橋之西四里有地名鴛鴦塘正在
城北約四十里未知卽此否

宗元鼎

鴛鴦塘上水秋雨浴鴛鴦博得採菱女朝朝弄畫
舫

大儀鋪古爲鎮在城西七十里接天長縣界屬上官
巡司轄宋建隆元年征李重進次大儀紹興五年

劉豫以金人入寇韓世宗禦之至大儀伐木為柵自斷歸路勒五陣設伏二十餘所金將擁鐵騎過五陣東伏發寇大敗論者稱大儀之捷為中興功第一即此地

槐家河在城東北十五里府志

淮子河在城東北十二里亦曰懷子河直接雷塘

鰍魚口在邵伯鎮西甘泉志

焦循

才過露筋祠又入鰍魚口舍去大船乘小舟一湖菱葉橫魚留雨後湖田早稻肥田邊野鳥見人飛

農夫相見說田事不問長安幾日歸

人字河在城北三十五里亦曰新河

邵伯月河在城北四十五里一作邵伯越河府志

鳳凰橋引河在城北三十五里

邵伯湖在府城北四十五里東接艾陵湖西接白茆湖南通新城湖北接甓社湖春夏時湖水漲漫民田渰沒晉太傅謝安出鎮廣陵修築湖埭隨時蓄洩而田始獲歲比之召伯甘棠因名湖與埭焉

宋陳造

窗度荷芰風舟蟻鴛鴦浦落帆憩篙師辟此白淙

雨長征取愜快留滯不云苦適喜縣麻勢為盪鑠
石暑去年舟繫柳臥看虹飲渚龍公會事發尙記
跳珠語崎嶇不諧俗似為龍所予一杯酬新涼開
瓶先醉汝

明 于慎行

日暮倚蘭橈秋江正寂寥驛門斜對雨郡郭遠通
潮急櫓看商舶寒燈見市橋隋隄前路近欲聽月
中簫

李東陽

蒼蒼月連空冉冉月墮水飄飄雙鬢風恍惚無定

止輕帆不用楫驚浪常在耳江湖日浩蕩行役方
未已羈懷正愁絕況乃中夜起

國朝 彭孫適

斜暉低驛路馬首悵何依晚渡潮爭上寒塘人獨
歸溪魚時自擲水鳥慣低飛願逐垂綸者高歌入
釣磯

黃子湖在府城北六十里東通官河西至末口

江都 吳綺 蘭次

晚歲甘幽僻謀居就水涯庭虛容看月地敞足栽
花老鶴宜三徑閒鷗共一家夜來清夢穩不復聽

城筓

赤岸湖在黃子湖西重修府志在州治西四十里通
甓社湖一名赤岸湖枚乘七發觀濤廣陵有凌赤
岸之句卽此其地多柳道光十九年阮相國築太
平隄植柳二萬株名之曰柳湖

快雪堂帖云蔡明遠鄱陽人真卿昔刺饒州卽嘗
趨事及來江右無改厥勤靖言此心有足嘉者一
昨緣受替歸北中止金陵闔門百口幾至餬口明
遠與夏鎮不遠數千里冒涉江湖連舸而來不愆
晷刻竟達命於秦淮之上又隨我於邗溝之東追

攀不疲以至邵伯南埭始終之際良有可稱今旣
已事方旋指期斯復江路悠緬風濤浩然行李之
間深宜尙愼右唐顏真卿帖所謂邗溝之東邵伯
埭南確是此時赤岸湖口入柳堂之處大忠古賢
與蔡明遠相接之迹緬懷可憶然則宜在堂東書
唐蔡明遠及顏太師魯公處阮元識

高郵李聰達仁

幾處濃陰勝畫圖家山回望未模糊多情一路青
青柳甓社湖連赤岸湖

掛帆直抵水之涯中住高人一二家我到正逢三

月節窗前開遍碧桃花

新城湖在府城西北四十五里東通官河抵民田

白茆湖在府城東北四十五里

朱家湖在府城東北四十五里東通官河西至末口

萬麻江都志邵伯黃子赤岸新城白茆朱家六湖
皆在官河上岸水相連接

荒湖在公道橋西南十里

野牛灣俗名野溝灣在赤岸湖橋頭鎮之西

涼月灣在宋家橋東與高郵分界

黃珏橋在城北四十里白茆湖北黃子湖南雍正間

里人焦淇重建地差高阜居人稠密廛市鱗次屬
邵伯巡司轄

江都焦熹效朱

吾鄉水之湄延袤不數里有橋鎖其南穹窿截湖
水隄西一澗通隄東片帆起夕陽蒼靄時儼然圖
畫裏溽暑雨滂沱新漲無涯涘村村柳繫船良田
躍鱸鯉前夕風濤生橋柱遽傾毀敢辭畚捐勞咫尺
隔村市聚工兩月餘橋成一何綺同是太平民
眾力齊如此久無胥隸呼旨酒樂君子

公道橋卽湖口橋在城西北五十里一名僧道橋孫

度橋長二十餘丈乾隆三年邑人江承炳重修後改爲渡橋與黃珏橋相距十里并爲湖中高阜屢市民居相等屬上官巡司轄

擘經室集今甘泉縣官冊地名曰公道橋而舊時之寫者呼者則或曰僧道橋僧度橋孫大橋以余論之以僧度橋爲近是此地乾隆乙巳大旱水涸湖底多古石石當是宋時物宋時橋梁等工每用度僧牒銀爲之蘇州度僧橋卽其遺制此橋不及蘇州之高但其用度僧牒銀造之諒亦相同特無碑記可考耳

宋家橋在公道橋西北十五里爲高郵甘泉分界

府志

老壩橋在黃子湖

府志

桃花橋在北方寺焦氏創造

長生橋在橋鎮對湖二里

高豕橋在黃珏橋東高忠節公邦佐造

王德橋在赤岸湖王氏造

董家橋在公道橋北五里

州蠻子橋在公道橋北三里

李家橋在公道橋北八里

太平橋在公道橋西五里太學生談慶雲創造

蜻蜓橋在李家橋北二里

朱家橋在楊獸醫壩北六里

孔家橋在公道橋西南十五里

梅家橋在太平橋西南七里

火燒橋在黃子湖邊爲郡城之孔道嘉慶二年光祿

封公與邑監生周正倫捐資創修易名雨膏橋載府志

道光二十年又圯民病涉焉阮先請於相國并

屬正倫子佩金司馬孫文鎔上舍捐資重修以復

舊制並勒石於橋下

茅勝橋在楊獸醫壩東三里文生劉元楫董修

隱棠橋在西寺南四里

高娘子橋在吉家菴南二里

黃家磚橋在楚家鋪東南三里

七截橋在福壽茶菴東南二里道光二年里人重創

田家小橋在黃泥窪東南七里

鶴公橋在戒壇寺西二里

銀定橋在九龍崗西南二里邑監生阮充倡捐公修

新橋在開元寺南二里

常濟橋明天啟六年歲進士常思喬造卽今湖口橋

之遺跡也橋久廢碑石存常氏掄秋湖山別業

疆里

北湖周回百餘里凡水湄水澗必有命名邑志
雖不盡載而留心輿地者尙可問諸水濱

甘泉縣附揚州府郭與江都分理皆古廣陵縣志自
雍正九年析江都縣之舊城府東分與甘泉縣管理
府西分與江都縣管理新城自小東門外至缺口門
南歸江都縣北歸甘泉縣其邵伯上官二巡司並邵
伯驛歸甘泉縣管轄公道橋等處歸上官司轄
赤岸湖等處歸邵伯司轄瓜州
萬壽二巡司並廣陵驛歸江都縣縣志
邵伯湖與黃子等湖通黃子湖在府城北六十里東

揚州叢考 北海
通邵伯湖赤岸湖又在黃子湖西朱家湖在府城北
五十里其湖與邵伯湖相連之處名湯家泮新城湖
在府城西北四十五里白茆湖在府城東北四十五
里邵伯湖西南有楊獸壩大儀等處之水入焉又西
南庇豐巷有支河甘泉山後老壩橋諸處之水入焉
運隄又南爲荷花塘今決口堵築處也又南爲三溝
壩又南爲鰍魚港爲菜花港爲廟港爲陳家港爲木
排港爲紅橋港爲鐵牛港爲梁家港爲母家港自母
家港以次而北諸港俱滙爲後河北接邵伯湖後河
又西南滙爲董家湖西北則入朱家湖朱家湖之南

口南流爲王家河西有梅家莊閻家莊田溝東有胥
家莊田溝王家河又南流至孔家橋與董家湖合東
南行爲尤家窪引河流入尤家窪王家河又於尤家
窪引河稍西分一支河亦西南行有錢家莊葛家莊
謝家墳卜家嘴西卜家嘴東田溝五處與尤家窪俱
入越河在運河西北對東岸金灣北廂起由運河分
出迤南與東岸西灣壩相對止歸入運河運隄又南
有懷子河滙小新塘上下雷塘之水達槐家河入焉

府志

揚州之運河自寶應黃浦入界至瓜州儀徵達於江

揚州叢考 北湖
河以東曰下河河以西曰上河上河皆湖也其在甘泉境者郡人謂之北湖東東於運隄西受四山諸水北受高郵湖水自邵伯鎮之北五里由官河達於湖曰鰍魚口由鰍魚口而南過老鸛嘴又西爲薄劉家嘴又西爲楊家渡又西北過李家嘴有錐淘又西過陸家嘴開元寺在其南又西過沈家嘴季家嘴率黃珏橋隄而北至睦家嘴半里過裔家莊與季家嘴對湖相望又東半里至屠家嘴少東爲東嶽廟又東爲竇家嘴又東爲戴家窪湖水突入又東南爲董家嘴與沈家嘴南北相對其東有大隈亘於湖爲劉家嘴

與李家嘴南北相望東則爲朱家湖又東北過火家洪有紅廟紅廟之東北有地藏庵蓮花寺在其西北又北折其水如帶岸形若月爲湯家泮由湯家泮而西有郝家樓又西爲蔣家灘又西過馬家嘴又西繞解家嘴又北過崔家嘴又東北過南田家嘴又東北爲北田家嘴又東北過土城口又北爲東莊嘴由東莊嘴而北爲黃子湖由東莊而南爲邵伯湖龍灣淘之口有大小兩張家墩墩北當田家嘴東有灘長三四里作三角形在湖中爲管家尖管家尖之西北當汪家淘有老屋基基上鋪瓴甃又稱李家莊河淮未

揚州叢考 北湖
合之先是爲陸地莊宅之形可驗矣湖水繞東莊嘴而西過郭莊其北灘長五六里爲九頃頭其南有大帝寺又西過南王墩墩南有治平寺寺南爲梁家巷有八角井傳爲唐時故蹟不可考由大淘而西過周家嘴又西過王家嘴迤而南一灘銳而西去爲蕎麥尖西過廟灣口至馬家嘴又西爲張田家嘴又南爲韋家嘴其西南有避風庵自避風庵渡而北抵九龍岡公道橋之鎮在焉先是有湖口橋長半里橋久廢故改爲渡湖水繞鎮而東過窑東嘴又東北過陳家花園歐陽墩在其北又東至卜倉倉前有水如帶其

東南爲窑灘窑灘與張田家嘴相對其東卽黃子湖波濤壯矣由窑灘而東北過趙家嘴又西北爲陳家淘淘水抵雙塘東又北過唐家嘴又東過珠湖草堂今名南萬柳堂又東爲倪家嘴又東北過顏家嘴與九頃頭相對爲門戶其西爲赤岸湖其東爲黃子湖傲姑寺在其北由傲姑寺而東有沙家尖長三四里橫亘而東又東北繞林家嘴有淘界其北又西過華家嘴又西過宰家灘司徒廟在其南又西南過盛家嘴其西有柏家渡又南過王莊望湖草堂在莊西莊西有真武廟其西爲胡家渡其南爲西湖嘴今名三十嘴之西南有

小張家渡又北至徐家壩又北爲張家渡渡口有普渡庵其北屬高郵自柏家渡至小張家渡統曰野牛灣又曰野溝灣

郡城北至雷塘十里雷塘至方家巷十五里方家巷至裔家集十里裔家集至公道橋十里渡一里黃珏橋至公道橋入里公道橋之東北爲赤岸湖地自公道橋七里至雙塘又八里至橋頭鎮又五里至宰家灘灘以東爲華家嘴林家嘴沙家尖顏家嘴趙家嘴倪家嘴灘以西爲柏家渡胡家渡小張家渡由公道橋而西則西山其脈自橫山來又湖地爲市八曰黃

珏橋鎮曰公道橋鎮曰橋頭鎮曰廟頭鎮曰裔家集曰方家集曰楊獸醫壩曰宋家橋鎮自公道橋至宋家橋十五里自黃珏橋至裔家集五里至方家集又五里至楊獸醫壩又五里

北湖小志

水利

邵伯湖緊貼運河洪水漲時自邵伯湖以西如
淮子赤岸諸湖以及黃珏公道等橋先行受水
至下壩開時上河盡行淹沒夫水以江海爲歸
宿須尋其源溯其流減其來之勢暢其歸之路
而增土加隄其餘事也謹據府縣志所載河渠
水利於左

運河以郡城通濟門外爲界沿堤北去四十里爲邵
伯鎮卽李吉甫所築平津堰宋張綸陳損之皆增築
焉蓋上流自山陽高寶以迄邵伯凡窪下之地皆滙

爲湖每當夏秋水勢泛溢洪流東注寶應高郵邵伯三湖受黃淮之水邵伯一湖又受高寶二湖之水故惟邵伯湖爲最險欲開昭關各壩則下河民田盡沒欲俟瓜儀諸閘注江則紆緩不能驟洩惟灣頭之下芒稻河閘十八里直達大江且閘下曠土無田畝廬舍爲洩水第一捷徑雖河閘不隸於甘泉而閘之啟閉甘泉上下河以及泰州興鹽數百里之民生休戚係焉若水大則亟啟閘以保民田水小則閉閘以濟鹽運司事得人公私均便甘泉水利誠莫過於此矣

府志

宗觀淮揚上下流說曰治歸仁高堰則淮揚之上流治矣然由高堰視之則堰其上流也二十四湖下流也由漕隄視之則湖其上流也隄東七邑下流也治隄以西之下流所以分其來之勢治隄以東之下流可不多其歸之道乎昔人慮之審矣下流洩水之大支有二曰山陽之南涇河所以達海也曰邵伯之南芒稻河所以入江也又由板閘至小壩沿隄設有減水諸閘四十餘處而各場之海口如之苟啟閉以時成規不易則至今可行所無事已昔之人但遠水之害不因之爲利今人不恤水之害惟見水之利而圖

利卽於所害以涇河言前此之侵占無論已今不儼然開乎然新口視舊狹尺許焉新基視舊高數尺焉開猶不開也以芒稻河言之凡三十四里入江之口運鹽之道也今不又開乎然必外水高內水下而後東流可放也頻年以來挑淺不講焉閘基增高焉水之不能舍下而趨上也明矣甚或障之以通鹽此大惑者也涇河之不開非難也開而高卑廣狹不循其舊之難也芒稻河之積弊難破也知障之而不知濬之過也夫高其基所以障水而通鹽運也障則鹽利而漕病七邑俱病何若濬之深自不待障之力而鹽

與漕與七邑均利爲得乎且濬淺之成規具在可按而行之此二者用力至省奏功至易非如歸仁高堰之動國帑勞民力煩盈廷之議也惟不鑿智自私踵昔人之法而力舉之不越三年上下流之患永底乃

績矣

江都志

運河西岸自淮安至揚州宜多建進水閘壩引湖水入運河濟運若運河水大又宜於東岸多設減水壩開放運河之水由各支河入海引湖水入河濟運則河水不患其少放河水由支河入海則河水不患其大眞萬全之策也

甘泉志

甘泉西北鄉圍圩

赤岸湖圩十有七

黃珏橋圩一

廟頭圩二

新築太平圩記

甘泉阮克敬齋

溝洫成於夏后而圩岸之術則始於近時嘉慶十五年邵伯東北鄉圍圩甘泉續志云溝洫築水宜於深廣圩岸禦水利在高厚田既處窪下各隨村落人戶多少四面築圍使外水不得內侵遇霖雨積爲內水又導之使出誠鄉田同井之善規也北

湖居連河西地本下隰更以洪湖淤墊不能存蓄有水卽下自嘉慶八年至二十二年歲比不登逃亡過半於是集議鳩工就中央極高者築一圩湖名赤岸兼保民生是以立名保赤後遂倚圩築圩陸續成十餘處綜計田數千畝毘連壤接而各有界岸其圩岸有寬窄高卑故土方有多寡輕重二十年間圩外白浪連天圩內黃雲徧野用獲豐年其利最溥後黃珏橋廟頭均倣之從兄相國田在珠湖草堂之側地勢愈下道光戊戌予告歸里擇田之低者五百畝築隄圍之得菱花鏡及紹定六

年塲以此地為宋淮南東路太平鄉故名之曰太平圩云

揚州北湖續志卷一終

揚州北湖續志卷二

甘泉

阮先慎齋

輯

揚州

陳恆和書林刻

冢墓

明諭葬南京禮部尚書王軌墓在雷塘

府志

明山西右布政使閻士選墓在火燒橋

府志

明鄉飲大賓孫瑤墓在治平寺田家嘴

府志

明刑部主政閻汝梅墓在僧道橋

府志

明榆林衛正兵營千戶阮文廣墓在公道橋鎮西陳

家橋

誥贈昭勇將軍湖北撫標中營參將阮樞良墓在陳

家橋

誥授昭毅將軍康熙庚戌科進士阮樞忠墓在公道橋北窰家嘴

北湖公道橋阮氏墓圖記

阮元

揚州府西北三十里之大儀鎮地勢甚高其脈自西南橫山來至大儀起復東北行二十里至黃子湖濬爲九龍岡卽今公道橋是也橋鎮距府城四十五里出府城北門北行過上雷塘橋方家巷雨膏橋一名火燒橋避風庵渡湖始達於橋鎮鎮居民千餘家有關帝司徒諸廟明末予三世祖奉軒公四

世祖妣厲太恭人挈四子避高傑兵亂自城逃止於此因聚族居之去鎮二里許有小橋曰陳家橋大儀以南甘泉山以北之水東滙於荒湖北流經橋南繞鎮而東而北爲黃子湖矣陳家橋之北百步內之平岡卽予三世祖四世祖妣高祖孚循公墓所在也予妻江夫人舊殯雷塘嘉慶二年奉光祿公命卜葬於四世祖妣墓之西北向西兼南以予視之所謂樂哉瑕邱者乎阮氏宗祠則在鎮市之南面湖臨水西望墓田近在目前也

招勇將軍贈體仁閣大學士太子太保阮玉堂墓在

中雷塘府志

光祿大夫贈體仁閣大學士太子太保阮承信墓在

中雷塘招勇將軍墓東志

誥贈資政大夫畢宏淳墓在陶家橋

諭葬沙縣令贈僉事董潏墓在甘泉山府志

進士陳卓墓在歐陽墩北

直隸大名道楊懋昭墓在雨膏橋

處士王方魏墓在誦芬莊右

湖南岳常澧道秦翼墓在方家巷

湖南衡永郴桂道畢本恕墓在十三里廟

晉授奉直大夫畢映棠墓在小茅山北

鄉飲大賓許承宗墓在公道橋西

康熙癸未科進士阮匡衡墓在九龍崗右丙午科舉

人阮士衡墓附

解元許邈中墓在高塘埂

乾隆甲子科舉人 誥授奉政大夫邵武府清軍同

知沈之本墓在銀定橋候選訓導沈業舒歲進士

沈業榮墓附

廩貢生 馳封中憲大夫安徽寧池太廣兵備道沈

業廣墓在邵武同知墓側訓導沈在豐墓附

賜封奉政大夫戶部雲南司郎中阮嗣琳墓在長生橋

晉授奉直大夫布政司理問談春培墓在三里橋
兵科給事中許承家墓在公道橋西

揚州北湖續志卷二

揚州北湖續志卷三

甘泉

阮先慎齋輯

揚州

陳恆和書林刻

形勝

北湖當 國初時游燕之地最多如孫滋九之
柳庭徐又陵之坦庵文命時之深柳堂高蒼巖
之湖西別業今皆圯廢僅錄其現存者以誌勝
槩云

阮公樓在中雷塘

儀徵

畢光琦

韞齋

雷陂勝槩占揚州陂外界以煬帝溝龍神廟碑大

德留節相新建阮公樓登樓眺遠寫我憂慨然想
 見江都游吳王釣臺成古邱朱瑾遺墓悲荒陬高
 駢屯兵奮壯猷秦彥力戰恨寡謀曠觀千古豁雙
 眸英雄割據如雲浮漁舫雁影空際流樵歌牧笛
 韻悠悠樓邊士女服先疇墓田蒼翠疊松楸仰止
 畫象風雲道教孝教忠德不猶千戶壽貴祚公侯
漢碑有千戶公侯子孫宜千秋

萬柳堂在公道橋東北八里即珠湖草堂

揚州北湖萬柳堂記

阮元

京師萬柳堂者元平章廉文正希趙文敏孟頴宴集

之地朱氏日下舊聞載之康熙時為馮益都相國
 之亦園鴻博名流多集於此今改拈花寺嘉慶十
 五年余與朱野雲處士常游此地補栽花柳頗致
 延眷道光十八年子告出都僧請書扁為書元萬
 柳堂四字此京城東南隅之萬柳堂也余家揚州
 郡城北四十里僧道橋橋東八里赤岸湖有珠湖
 草堂乃先祖釣遊之地嘉慶初先考復購田庄余
 曾在此刈麥捕魚致可樂也乃自此後二三十年
 皆沒於洪湖下洩之水樓莊多半傾圮幸鶯巢故
 在歸里次年從弟慎齋謂昔年水大深八九尺近

年水小尙四五尺宜築圍隄北渚二叔亦以爲然於是擇田之低者五百畝隄之而棄其太低者又慮與露筋祠召伯埭相對湖寬二十里宜多栽柳以禦夏秋之水波取江洲細柳二萬枝遍插之兼伐湖岸柳榦插之且舊莊本有老柳數百株隄內外每一佃漁亦各有老柳數十株乃於莊門前署曰萬柳堂可以課稼觀漁返於先疇遠於塵俗數年後客有登露筋西望者可見此間柳色也今因詠萬柳堂分爲八詠一曰珠湖草堂二曰萬柳堂三曰柳堂荷雨四曰太平漁鄉五曰秋田歸獲六

曰黃鳥隅七曰三十六陂亭八曰定香亭此揚州北湖之萬柳堂也

珠湖草堂

牆戶皆爲浪所毀今又修之老桑高六七丈大十圍更茂

三十年前舊草堂草堂宛在水中央邱隅有約巢黃鳥湖水無端沒綠秧隴畝尙存千樹柳煙波久浸十圍桑主人萬里勞邊事那管家中三逕荒

萬柳堂

舊屋令新立名老屋水痕層疊不加修飾門外有二石鼓百年外物

昔訪野雲堂元時柳號萬我不謀良田馮園亦休論戊年許歸田鋤犁可操券耐田盡沉水望洋又何怨羣從素明農有策向我勸曷不圩此田

可得十餘畹三十畝江洲多細柳栽之護土堰剪

取二萬枝茸茸見枝蔓夏水又復來圩若城受困

圩堅柳復多農力護勤健秋田稻若熟共嘗新米

飯賀監乞湖曲淵明穫下撰來年萬柳春繞堂黃

亦嫩我家居湖鄉本與城市遠豈有午橋心豈有

萬柳願不料竹林賢一策解舊悶出門同看柳春

風致繾綣直待賦歸來始學廉希憲

柳堂荷雨堂西南種荷元廉文正趙文敏燕時畫

秧畢時恰有雨打新荷之妙陶宗儀輟耕錄云萬

柳堂為廉野雲別墅京城外最勝之地廉置酒招

樂疎齋趙松雪同飲歌小聖樂趙公喜以席賦詩

曲

荷葉亭亭出綠蘋忽飛驟雨撒龍鱗紅開急棒催

花鼓翠颭欹盤迸水銀惟此聲中清老耳問誰風

裏染微塵宛然一幅鷗波畫只少新歌送酒人

太平漁鄉新隄及萬柳之外尚多深水之棄田所

可餬口是以漁戶即佃戶習慣貧樂又因築隄得

古鏡及宋紹定六年石知此地為宋淮南東路江

都縣太平鄉今歸

田真太平鄉也

草堂本在北湖前付與波臣三十年鼎力已衰憂

覆餗 天恩更重 許歸田莫愁老屋滄波

底比似名園淥水邊魚鱗高于人住處洪湖堰下

勢同然

此間不是捕魚莊竟把漁莊掩稻場風定煙波秋
罩網月明野水夜鳴榔家家連舫成村落湖中漁船能以
風帆拖網蒞田 日日鮮鱗換米糧冬日雖寒無盜
出縱得多魚

賊淮東真是太平鄉

秋田穫稻今人歸田用張平子賦名耳不皆有田
余今已亥歸得先人之田圩而耕之為
幸七月初乘小紅船到此綠稻盈疇柳陰連陌堂
中高樹舊有鶯巢朝暮飛鳴紅白荷花開落未已
亭中坐榻采蓮擘菱魚菜蘋滿夜螢亂飛莊中白
鷺本多忽有馴雉集而不舉真饒田野之趣凡此
皆怡志林泉之
恩諭也

江水性肥仁其穀最宜稻我督南八州皆以稻為

寶湖浙江江西兩湖兩廣雲貴所以稻之性我能知其道固重勤

耕耘所憂在旱潦晴雨若愆期憂心怒如擣有神
靡不舉竭誠以致禱旱荒尙罕逢一旱苗則槁水
災屢遇之人力難全保萬頃良苗秀水過若浮藻
無稻民則饑百政不能好今日我歸田所慮一家
小夏秧已全插雨多農意惱柳隄護洪波倏已報
秋早外水高于田眾力守昏曉雖此五百畝障之
如一堡既穫復速春高廩積其草我于族貧人食
之已不少今復與苦農歡樂同一飽來歲更豐年
應有六穗導栽柳又幾千聊以娛二老謂元與北
楮二叔叔

壽八十一三弟克字敬齋四弟先字慎齋五弟充字實齋

庚子五月乘舟至萬柳堂看插稻初五日

天微明有鶯聲登黃鳥隅同慎齋弟聽之計自黃鳥隅成詠後三十餘年此鳥長巢草堂高樹間永為家禽矣

嘉慶八年名此隅彼時久有黃鳥居五十餘年

國恩重報稱尺寸慚皆無今歸草堂跛病足扶

疏老樹仍吾廬怡盼庭柯更茂密五丈桑並四丈

榆老柳在堂新柳湖百株千株復萬株東方纔明

柳雲暗鶯聲己是絲蠻初披衣登隅看睨皖交交

嚶嚶如擲梳和聲以鳴笙吸呼百疇過午且及晡

我家喬木歲百餘鶯亦永與家禽俱於止知止此

一隅人豈可於鳥不如

三十六陂亭三十六陂亭本在草堂西南隅庚子于堂東北隅築亭移置陂亭扁亦有

荷柳而西南隅亭荷柳日多且生並蒂花四枝竟用浙學署定香亭扁名之亦佳話也

新亭東北兩窗推舊日湖光撲面來舊有湖光山色樓全圮力

難復之此亭基比萬柳堂內舊水跡珠湖草堂基皆高倚窗看東北湖光比杭州西湖遠大若由堂

南過小橋荷田登南隄天晴 甃社夕霏明月在露仍見甘泉山及隔江山色

筋曉色白蓮開東與露筋祠久無射鴨勞機事惟相對二十里

有盟鷗費薄才亭外林花猶未密惜教遲卻十年

栽

萬株楊柳碧如煙種得紅蓮閒白蓮陂上冷香姜

石帚

姜白石詞三十六陂人未到冷香飛上詩句

岸邊殘月柳屯田西

湖水似停船見北固山須背榻眠高臥此亭談稼

穡長將圖詠記豐年隄外新柳日漸高密溝內菰草萑草亦漸多魚鳧潛集

定香亭

昔年恩命住杭州竹裏荷亭過夏秋乾隆乙卯赴浙

學使任有荷亭影橋之勝亭曰定香取放翁詩風定池蓮自在香意蓮幕久無觀水

處此後各撫督署皆無大池荷竹之趣選樓難作種花謀選樓前地狹不能鑿

池種水華今得開三畝今亭北亭南皆種荷約香

氣還能定一舟舟外柳隄四十餘年舊詩筆謂定香亭

筆不圖能臥此滄洲

既種荷花又種菱題詩舊日羨吳興嘉慶二年余在吳興喜茗

溪風景曾有句云深處種菱淺種稻不深不淺種荷花清中丞安泰喜誦之今在湖莊風景竟相似

因加種滄洲畫柳學承旨休沐尋詩思右丞船笛

參差香自在蓮莊別業遠難能吳興趙松雪故居

田納涼留客皆陳迹天許衰翁住廣陵杭署定香亭楹聯為

錢梅谿書竹深留客處荷淨納涼時在亭詩文舊友為端木子彝國瑚張子白若采林庚泉道源程

中之贊和江定甫安焦理堂循江補僧鏐臧在東鏞堂李尚之銳蔣蔣山徵蔚錢可廬大昭孫蓮水

韶陳雲伯文述今惟中之梅谿雲伯健在

以清湘道人柳漁小幅借裝為南萬柳堂隄外漁

莊圖元初入翰林即蒙王蘭泉少司寇邀聚蒲褐山房嘉慶初撫浙時司寇子告歸田余

延主西湖數文書院以三柳漁莊第七圖屬題余
 題有弱冠登朝謁蒲褐似公早歲逢歸愚暮年若
 許歸湖曲學畫漁莊到七圖諸句前此數十年絕
 無賀之章之夢不意七十歲足積淫病不能行
 不得不乞骸歸里 恩諭慰留而火炫脾衰自
 揣必不能愈章再上始 命歸休七十六七
 歲足病少愈而足成軟癱惟可以桑榆楊柳延此
 餘年勉慰 雇注辛丑畢蘊齋通家亦姻家也
 贈此石濤柳漁小卷似預為我畫者老樹婆娑尚
 有生意裝成小卷即以為柳湖弟四圖自題二律
 學畫漁莊到七圖石濤圖我未生初偶然潑墨知
 何地如此荒莊但可漁 萬柳堂隄內老田可稼者
 沒隄隄外如金潘蔣鮑等莊似 君子其旂楊及柳
 此老柳永為荒莊農人改為漁 石鼓文句 牧人乃夢眾維魚婆娑老樹饒生意罩
 在第三鼓 罩烝然百載餘

何日清湘畫此圖先于蒲褐近歸愚 恩波許

看漁家樂仙館還依黃鳥隅 黃鳥隅為八詠之一 卅二西湖

說杭穎十千柳樹補桑榆乞骸豈有知章夢病得

漁莊一曲湖 福州 梁章鉅 芷隣

天然一幅水村圖眼福來當寄廡初問字忽逢苦

瓜畫 清湘道人亦自號苦瓜和尚 臨流便想坐茅漁北來戢戢

投林鳥 年來避海上居多於那上卜居 東望茫茫縱壑魚安得牽

船隨杖履太平鄉裏補三餘

幾輩將身入畫圖每逢佳處警吾愚白鷗敢作誰

馴想黃鳥能知所止隅南北平分萬楊柳賓主晤
對幾桑榆鑑湖底似珠湖好卅六陂亭卅二湖

錢塘 陳文述 雲伯

笑向前人借畫圖卷中詩格邁黃初已歸田里何
妨隱如此煙波大可漁紅藕香中停宿鷺白蘋影
裏見行魚濱湖閒地知多少添種桃花合有餘
此是漁莊第四圖亦如蒲褐湖歸愚綠楊隱隱疑
無路黃鳥交交樂此隅尙憶防江思伐荻未忘籌
海話臨榆深宵正作觚稜夢敢說勾留是此湖

甘泉 王開益 望湖

四野濃陰勝畫圖勾留春去夏來初隄臨湖水多
栽柳人是農家亦慣漁高閣日晴聽好鳥小池風
定看游魚故鄉舊喜田廬在怡志林泉樂有餘

赤岸新成萬柳圖林泉歸後湖歸愚沈文愨公年七十七

恩諭歸里享林泉之樂長松不改仍三徑黃鳥依然此一隅

天下已傳眾桃李夕陽獨占老桑榆康熙時有清

湘筆預囑珠湖接泖湖詩載擘經室集

三十二西湖在赤岸湖西北王氏壽春別業

阮元

王暉西湖志天下名西湖者三十一處不止杭潁

萬柳堂西有湖一曲十餘頃名西湖嘴嘴上有燕趙等莊慎齋之妹夫王介眉田宅卽在此焦理堂姊夫北湖小志圖載燕莊西湖嘴雖嘴字欠雅但北鄉民所共稱況煙波清遠水木明瑟勝于惠桂不得不謂之三十二西湖也焦氏雕菰樓去此十餘里老姊健在年八十餘陳雲伯言顏魯公麻姑仙壇記王方平與麻姑本姊弟皆仙者漫將杭穎說歐蘇萬柳堂西又一圖天下西湖三十一此應三十二西湖

焦家樓已老雕菰本是王方平有髮東畔我爲大

雷岸西隣爾是小西湖

示西湖嘴王五妹

湖光山色阮公樓在公道橋西

九窗九詠并序

阮元

嘉慶年間元構二樓一在雷塘墓廬一在道橋家祠之右焦理堂姊夫昔題塘樓曰阮公樓橋樓乃北渚二叔親視結構樓方四丈餘四面共九窗二叔與星垣侄擬分景一東南曰曉帆古渡二南東曰隔江山色三南西曰湖角歸漁四西南曰墓田慕望五西中曰松楸疊翠六西北曰花莊觀穫七北西曰夕陽歸市八北東曰桑榆別業九東北曰

齋心廟貌桑榆楊柳六十八株霜後紅葉滿窗與
 朝陽落照相掩映樹外圍牆數十丈牆外即家中
 蔬圃圃外漸近湖有漁渡船矣雨後清霽及見隔
 江山色即謂之湖光山色樓補湖莊之舊樓亦可
 湖光山色樓本在赤岸湖 先將軍草堂久毀于
 水阮公樓本在雷塘今此九窗樓即題曰湖光山
 色阮公樓七字扁兼之矣

第一東南 曉帆古渡

曉日紅滿湖行人各來去扁舟款乃間古人陸行
 路登樓望湖光何年始僧渡與蘇州度僧橋同意今俗訛孫大橋又訛

公道橋

第二南東 隔江山色

隔湖見林表一抹江南山雨後黛色濃不是有無
 間青峯閱十萬老目今拭還

第三南西 湖角歸漁

西沙欲鎖水湖光亦漸收晚渡趁歸人暮亦歸漁
 舟張網即舉魚復見得鳧鷗湖水西去漸小然一路溝澗遠到大儀之

東北

第四西南 墓田慕望

千戶居城南舊城阮千戶巷俗訛阮秋胡巷避亂來道橋明末高傑兵亂

墓田在橋西松柏寒無凋子孫登此樓西望墓不
祧三代祖千戶公四代節孝厲太恭
人五代高祖字循公墓皆在此

第五西中 松楸疊翠

墓田多松楸靄翠濃相疊繁林二百年 國恩雨

露洽遶樓聚桑榆夕陽亦黃葉

第六西北 花莊觀穫

花莊歸阮氏今亦二百年環溝為園圃百畝餘為

田天寒種二麥與侄同耕煙今日遊樓西二里花
園莊莊乃千戶公田

叔會祖頤庵公別業頤庵公康熙癸未武進士工
詩翰昔之池亭花木頗佳荒廢七八十年矣以木
約過濠有蔬地十畝老農餉茶果日耕阮府田十
一代矣余家至我為九代吾孫亦十一代矣此田

百餘畝頤庵老人後人賣與族中嘉慶間余又買
於族中未入異姓手今與少林侄分耕之余耕三
十餘畝

第七北西 夕陽歸市

訂日以為市每逢三八
日為市來者無非農布粟與牛豕

交易在日中熙熙趁墟者質儉猶古風

第八北東 桑榆別業別業與北渚二叔宅相通
乃常氏老圃桑榆當樓東

北桐桂亦交柯接葉以二百金
買之余固宿宿二叔亦可常游

東隅慎所失未失亦慎收衰老戀桑榆別業當此

樓靜攝遠城俗斯林為我留

第九東北 齋心廟貌

揚州叢刻 北湖

勞勞七十載此心何得齋老叔壽八旬竹林同古
懷舊德守孝弟士農江與淮

曉帆古渡

長白麟 慶見亭

空林曉煙霏開窗見晴日一水響渡口目送千帆
疾雁齒界中流僧歸偶小立試垂綠野舟綠溪探
野色

隔江山色

銀濤走曲江天末橫諸峯樹杪露參差朶朶青芙
蓉憑闌豁心目隱約聞疎鐘倘恃濟勝具不仗遊
山筇

湖角歸漁

投簪賦歸來乃與漁樵親湖角多漁竿時復見歸
人罷釣聚沙洲樂此天懷真小艇臥煙波水鄉醇
風醕

募田募望

黛色欲參天松柏森然蔚中有瀧岡阡盤盤鬱佳
氣誦芬碑畫螭啟後門容駟此慕更何窮永言惟
孝思

松楸疊翠

開戶西風來密幹搖松楸團團翠欲滴一望濃膏

流林木若名節當為培者留食德荷

皇仁九

重雨露稠

花莊觀穫

花莊有良田先澤貽嘉種白露橫半江黃雲覆滿

隴村村連耒聲穡事於茲重茶果話殷勤老農手

親奉

夕陽歸市

農人日所需三八因為市即此逐末途亦復敬桑

梓人影夕照黃歸路暮山紫成俗而化民豈惟一

鄉止

桑榆別業

昔贊綸屏日

恩寵會賜輿及茲養東山好景

戀桑榆萬物欣所託庶彙因時敷策杖偶遐觀愛

此斜陽餘

齋心廟貌

樓中惟太和樓外有清風齋心以坐忘嚴肅持諸

躬竹杖快追隨皓首襟懷同世德永無替請瞻廟

貌崇

半九書塾在黃珏橋焦氏之居

半九書塾自記

焦循

嘉慶己巳纂修郡志得修脯金五百以少半買地五畝在雕菰洵中其形盤曲若羸以爲生壙其大半於書塾之乙方起小樓方丈許四旁置窗面柳背竹黃珏橋在東北半里許橋外卽白茆湖行人往來趨市帆檣出沒遠近漁燈牧唱春秋耕穫盡納於牖樓下置櫝以生平著述草稿貯之以爲歿後神智所棲托壙以藏骨樓以消魂取洵之名以名樓曰雕菰樓樓北二老桑高百尺翳甌四布編竹作籬籬下種蕉數本設石案一石墩二曰柘籬籬外舊有竹數畝於竹中闢一徑隨其勢曲直以

達於後扉逕東有邱因邱築小亭亭外植紅薇十數本薇表於亭竹表於薇長夏花發竹中晨起坐闌楯間眾鳥作聲不知有人曰紅薇翠竹之亭逕以西隕而下置屋銳兩榮東向面竹其南黃梅一株先曾祖父手植也歷百餘年舊幹已萎肄櫨復成樹扶疏負書塾以後以垣圍其左不令梅與竹雜生曰蜜梅花館梅右啟小門通塾塾故四楹西一楹余幼時讀書所在修葺使明潔讀易其中近年悟得天元一正負如積之術全乎易理以數窮易以易倚數日坐室中苦思寂索別有所撰述或

揚州叢刻 北海
賦詩詞不在此曰倚洞淵九容數注易室室外書
塾先人遺構也塾前故有木蘭高數丈花時如玉
琢浮圖前年槁於水不忍去也又不忍見凋落狀
斷其上枝存檉株數尺覆土作邱與昔邱邇標以
石峯高七尺植雜卉奇石曰木蘭冢冢東海棠一
株木犀一株牡丹一株面木犀舊有屋作舫狀雕
菰樓在其東北石刻仲長統小像並樂志論嵌於
壁曰仲軒軒南卽塾門軒面西門面東門外高柳
十數株間以桃樓俯其北啟樓之南窗綠影滿牀
不見其外柳下多木芙蓉水蕙夏月烏犍臥樹側

犖然作聲木蘭冢而南山茶一株與牡丹木犀海
棠黃梅二老桑歲相若東西各生一小本垂二十
年春時能隨老本發花自二月至於四月不歇連
書塾右室有廊引而申之帶於山茶南廊端稍闊
可坐以向花用蘇長公詩名之曰花深少態移或
曰少態誚詞也余曰非也物之有態者必妖媚妖
媚非典也長公又稱其後凋耐寒直以松柏比之
矣彭城劉蒙論菊云或門菊奚先曰先色與香而
後態又云安有君子而可以態乎以此證坡詩則
少態非誚詞也

白茆草堂在白茆湖北吳氏之居

白茆草堂記

江都 焦廷琥 虎玉

名勝甘泉之湖在官河上岸者六曰邵伯曰新城
曰朱家曰黃子曰赤岸曰白茆黃珏橋在黃子湖
南白茆湖北橋北有市市北有白茆草堂吳少文
太學讀書處也草堂本面東三楹面南三楹室中
牀書連屋庭間栽梅種菊圍之以闌太學吟咏其
中講貫於唐宋諸名家者近三十年所作詩數百
首家君選錄之為白茆草堂詩鈔二卷刻於嘉慶
庚午六月家君葺徐坦庵羅然倩范石湖詞集為

北湖三家詞鈔太學刻之里中耆舊賴以傳焉壬
申冬草堂燬於火書版盡焚羣花半萎癸酉之春
重葺面東三楹兩月而畢復得譚經論菽分韻聯
吟其面南處隙地蒔花廣縱盈畝雖改舊觀而宏
敞則過之矣湖村風俗淳厚相傳宋元人曾置別
業於此然不可考順治康熙間湖中文酒之會最
盛如文存庵之深柳堂高蒼巖之湖西別業張虎
臣之水樓徐施畢范四姓之畚芳社孫滋九之柳
庭皆極水竹之趣今百餘年舊址多不可尋而前
輩之流風遺韻故老尚言之不衰則風雅之繫於

揚州叢考 北湖
一鄉豈淺也哉余家有湖干草堂爲先高祖父文
生公讀書處卽今半九書塾家君拓而葺之於書
塾中爲雕菰樓拓籬紅薇翠竹之亭密梅花館倚
洞淵九容數注易室木蘭冢仲軒花深少態窈落
成於庚午之冬並作霜天曉角八闋一時和者成
帙余家去白茆草堂半里酒盞茶葫迭爲賓主太
學以草堂新成屬爲之記余亦以書塾八詠索和
聞者以爲佳話也書以誌之

望湖草堂在赤岸湖北望湖居士別業

望湖草堂記

高郵 尤炳文 綺園

昔年水漲屋亦如舟今日潮平室還似斗招舊雨
以班荆趁新煙而瀾茗飛花入牖綠楊春作兩家
柔蔓交簷黃菊秋同三徑葢望湖草堂者吾友王
子望三之別業也拓地十笏在水一方港折潮通
船迴樹隱芳草雉媒之路落花魚婢之鄉臨風而
臚唱到門踏浪而車聲入戶此雖子猷招隱之詩
摩詰繪聲之畫篋以加矣然而湖樹迷離滄桑變
易蘭亭生今昔之悲梓澤有廢興之感矧絕壑懷
襄之懼長淮昏塾之區魚鼈爲鄉蛟龍作窟三十
六湖之煙波汨沒曾幾何時二十四橋之金粉消

揚州叢考 北湖
沉大都如此一覺揚州之夢十年禹筮之場鷄罷
鬪而臺荒鶴未騎而樓圯而斯屋也亦復青苔連
榻黃葉打門綠慘蘋疎紅欺蓼瘦於時板牀銳減
筆冢就荒流水停聲陽春輟調不真有茫茫閱世
渺渺愁予者乎且夫結廬僻境蕭何以清儉傳家
泛宅平湖張纜以幽棲傲世擇或遺乎佳處拙且
笑於後人非作室之先勤詎有基而勿棄惟望三
承高堂之燕翼繼小築以鳩工竹但論乎二分展
已忘乎幾兩宋瘤未崇其制丹漆不耀其華插六
枳以成籬蒔七松而蔭屋平流四五尺雜木兩三

行茅龍之衣既更瓜牛之廬不做以觴以詠或鼓
或歌此中有人與波無極於斯時也林隱青微山
沉黛細澄波出鯉幽火飄螢雲脫樹而爭歸溜穿
苔而細迸則有傍隄菱女隔浦蓮童歌采采其猶
稽唱彎彎而未已靈響遠結孤懷自澄於是看天
賦色度地棲毫蠟燭甫燒蠻箋已擘彈玉琴而邀
賞吹銅笛而送懽睹吟則鉢響先催得句而筆花
爭舞此又望湖之詩集所由獨出冠時也夫闐闐
近則塵務攖泉石疎則性靈泔今望三凌虛納響
倒景浮清摘葉抽詞粲花著論句可成佛心時雜

揚州叢考
北湖
仙媿媿乎趣長泠泠然意遠殆所謂習乎煙霞以
成其逸挹之林澈以達其清者與抑又聞之銅山
之鐘地隔而霜應晨風之鳥樹遠而聲交余與望
三忝屬葭葦遠殊桑梓操觚自愧倒屣難期惜去
日之已多望停雲而致慨而乃遙蒙矜寵重寄篇
章開函香生凌紙怪發一燈搖雨如坐層樓萬葉
呼風忽來別墅嗟乎依人宛在感水上之蒹葭有
美相思托波中之菡萏結神契於苔岑指仙居於
栗里則所謂望湖草堂者以爲剡溪之唫眺也可
以爲輞川之圖畫也亦可吾知選樓之月魄上燭

九天璧社之珠光下凌萬頃者其爲斯屋也與是
爲記

題望湖草堂

阮元

望江南是栽中稻

湖稻秋半熟者名望江南

我謂不如望湖好

望湖之妙今更知況是湖隣農不少就中王郎肯

讀書書屋臨湖波渺渺種稻種蓮似苔雲門外漁

莊亦三泖書堂最近萬柳堂同是北湖湖水繞汪

汪千頃比江寬水晶宮裏道人趙

趙松雪住吳興碧浪湖自號水

晶宮道人

書屋家傳已百年遮莊雜樹湖邊老何時落

日放船來農事商量最分曉晚稻雖多怕湖漲若

盡蟬鳴又嫌早先疇珍重務加隄庶無後悔貽煩
惱范堤亘延千百里保障迄今眾稱道自來機巧
勝愚拙畢竟愚拙勝機巧君不見秋深水退柳田
熟我與拙農同一飽

儀徵

汪廷儒

醇卿

十頃湖光碧詩人寄此居柳絲煙靄裏吟興近何
如

高郵

宋茂初

實甫

銀河赤岸本相通無限風光占此中最愛詩家清
景好一簾秋水碧冲融

不怕狂瀾捲地來斯干新築草堂開栽花種竹尋
常事難得斑衣學老萊

當門穉極慶豐年平地家居自得仙更喜甓湖隣
咫尺夜深明月到窗前

荒莊歲歲拜松楸老幼相攜共一舟

先塋在宋家橋河北去草

堂不遠有日乘風過輞口也隨裴迪作清游

蓬萊

王紹復

伯陽

地近珠湖夜有光荷花世界柳絲鄉經營藏富書
千卷澹泊盟心水一方難得結廬開勝境矧能肯
構慰高堂我今饒有歸田志東望丹厓徑未荒

西岑草堂在甘泉山南三里俞鴻勳之居

高平劉楫石驅

西來山氣白雲橫築室甘泉眺遠情滿地落花人
獨坐綠楊煙裏聽鶯聲

竹籬茅舍隔晴湖日落空山碧草鋪若把西岑描
入畫分明一幅輞川圖

珠湖明月林莊在公道橋西北八里談氏之居

允齋司馬居橋鎮西北八里家葺一園廣植花木
地既幽雅主人復賢而好客春秋佳日四方名士
往來相續留連唱和極詩酒之娛其園舊顏曰南

嶺春深壬寅春阮相國過之題曰珠湖明月林莊
主人名春元字體乾允齋其號也弟春發字育亭
子恩誥字賜卿皆風雅能詩

南園八景

甘泉常海天子秋

春光夜逾膩玉砌流丹霞不辨鐙璀璨但覺花紛
拏時有讀書聲分與碧窗紗花砌春燈

入門豁塵襟叢桂平巒曲香隔簾櫳清影雜苔紋
綠屋角來秋風玲瓏嵌金粟平巒叢桂

春風桃李花亂落飄香雨空吟金縷詞欲濕霓裳
舞故人殊未來空廊閒玉塵敬廊坐雨

奇珠韜異彩壁社遙相望蘋蓼疎水國草木茂山

房常願照顏色夜夜懸清光

山房借月

仙子下羅浮萬樹垂垂發雪消高士廬香沁詩人

梅亭香雪

骨閒登孤聳亭時見橫斜月

琴高旣仙去赤鯉自泳游三折平橋路半篙春水

紅橋魚泛

幽不須志江湖隔溪有漁舟

回徑乃通幽徒倚疎籬外重以泉石清高與羲皇

幽徑風篁

會靜夜月無聲蕭蕭鳴天籟

幽徑風篁

瀟湘渺無津日暮秋風裏何以贈我思芳澤凋蘭

芷同此方寸心一曲芙蓉水

水曲芙蓉

文汝梅用和

習家池館羨神仙燈火良宵樂意便百頃錦雲春
似海四圍紅雪月當天蘭膏燄吐琉璃盃彩筆香
飛翰墨筵比似揚州樓第一風流會不減前賢

花
砌春燈

五光十色望分明可是吳絲細織成水國煙雲多
逸致湖天鷗鷺有閒情評詩直欲偕康樂對酒端
宜酌曼卿好是晚風潮落後隔溪時聽踏歌聲

水
曲芙蓉

瓜皮艇子敞吟篷積雨前溪處處通三尺長竿蓮

葉外數聲短笛蓼花中放懷濠濮參文境取意純
鱸付酒筒知有泳游真樂在不須江上羨漁翁
紅橋魚泛

數行修竹植閒庭披拂微風最耐聽高士詠歌琴
斷續美人環佩玉瓏玲蕩搖月影來書幌攪雜秋
聲響畫屏記得良朋期不至碎敲簾幙酒初醒
幽徑風篁

老樹連蜺痕石支山谿徑曲路透迤種分月窟三
千界花發秋林第一枝浥露涼生雲外閣臨風香
過水邊籬何當甕酒初開候來賦淮南招隱辭
平

岡叢桂

參差雨腳響檐牙十二闌干逸趣賒到眼綠煙黏
柳絮關心紅暈彈蕉花眠琴微潤回牀篔簹讀畫新
涼入牖紗倏爾西風吹霽色一湖凝靄化飛霞
敬廊坐雨

因山爲屋潔纖埃延月軒窗面面開入屋擬分蟾
魄滿當門欣奉蚌珠來未妨都付琴三疊何以相
酬酒百杯照影宛然明鏡澈芙蓉昨已趁春栽
山房借月

絳雪經風暖意新紅羅榜署石陵响暗雲疎影孤

山路鏤雪裁雲二月天
羯鼓怒催分酒壘錦箋高
詠集詩人書堂亦有花迎樹
蟠曲寒窗臥水濱梅
亭香雪

雲莊在公道橋鎮西阮實齋充別業

雲莊圖記

甘泉 吳世鈺 小芝

夫士大夫功名成就而後必取名山勝地為歸田之所補生平未讀之書抒生平未著之文富貴之極移以酸寒酒肉之胸參以翰墨噫亦已晚矣雲莊先生以宰相貴介不慕榮利怡然煥然日與古人相周旋其性情之淡學問之醇有非士大夫所能及者頃以雲莊圖屬予為記余未至其地不能彷彿其勝即其略而考之見夫一花一草別具天機一壑一邱絕無俗韻其結構之精嚴真所謂匠心獨具者矣他日子尋春湖上鼓棹橋邊登工部之廬造右丞之室縱談風月曠論古今豈不於浣花草堂輞川別墅而外又添一重佳話也乎

環翠山房在甘泉山西六里黃氏兆先同弟右卿別業

江都 談怡會 星台

環翠仙居翠正環甘泉高處喜追攀風聲隔牖凌空樹雲氣當門對面山尺五天隨流水近春二人

共落花間柳煙蘿月西亭坐情滿疎燈夜照間

擔風握月之軒

王氏遂生
肇先別業

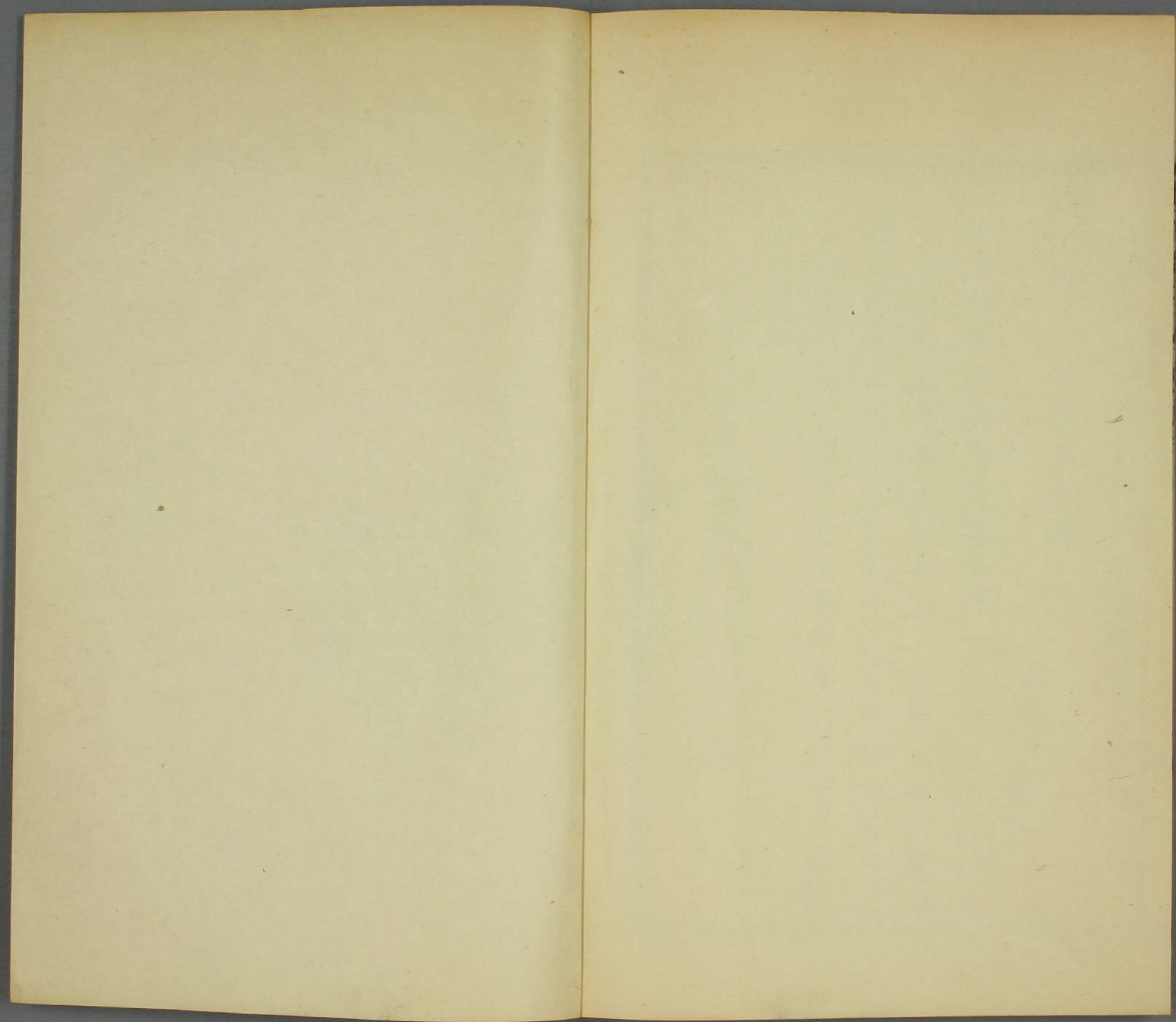
蕊谿
秦芝庭
悟梅

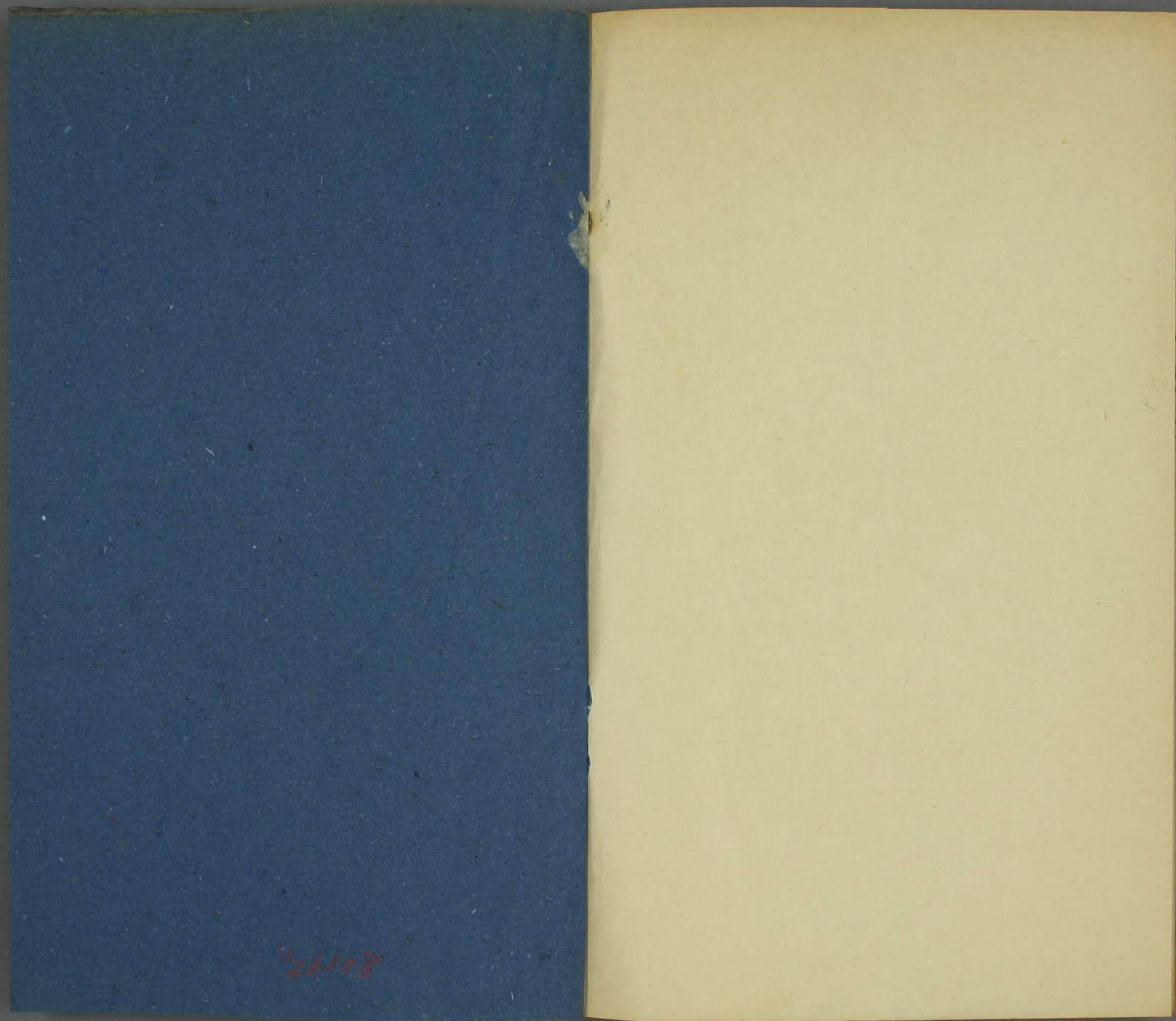
結屋隱湖西沿門繞綠溪野橋通曲徑疎柳引長
堤風月軒開廠欄干路轉迷一尊留客住百轉聽
鶯啼揮塵春生座論文氣吐霓羌桃新摘果花樣
近窺蹊寄跡懷鴻爪忘形戀馬蹄別君天色晚歸
院夕陽低

湖山書屋在公道橋鎮東

常氏掄秋別業
採花吳清鵬題

揚州北湖續志卷三終





54108

