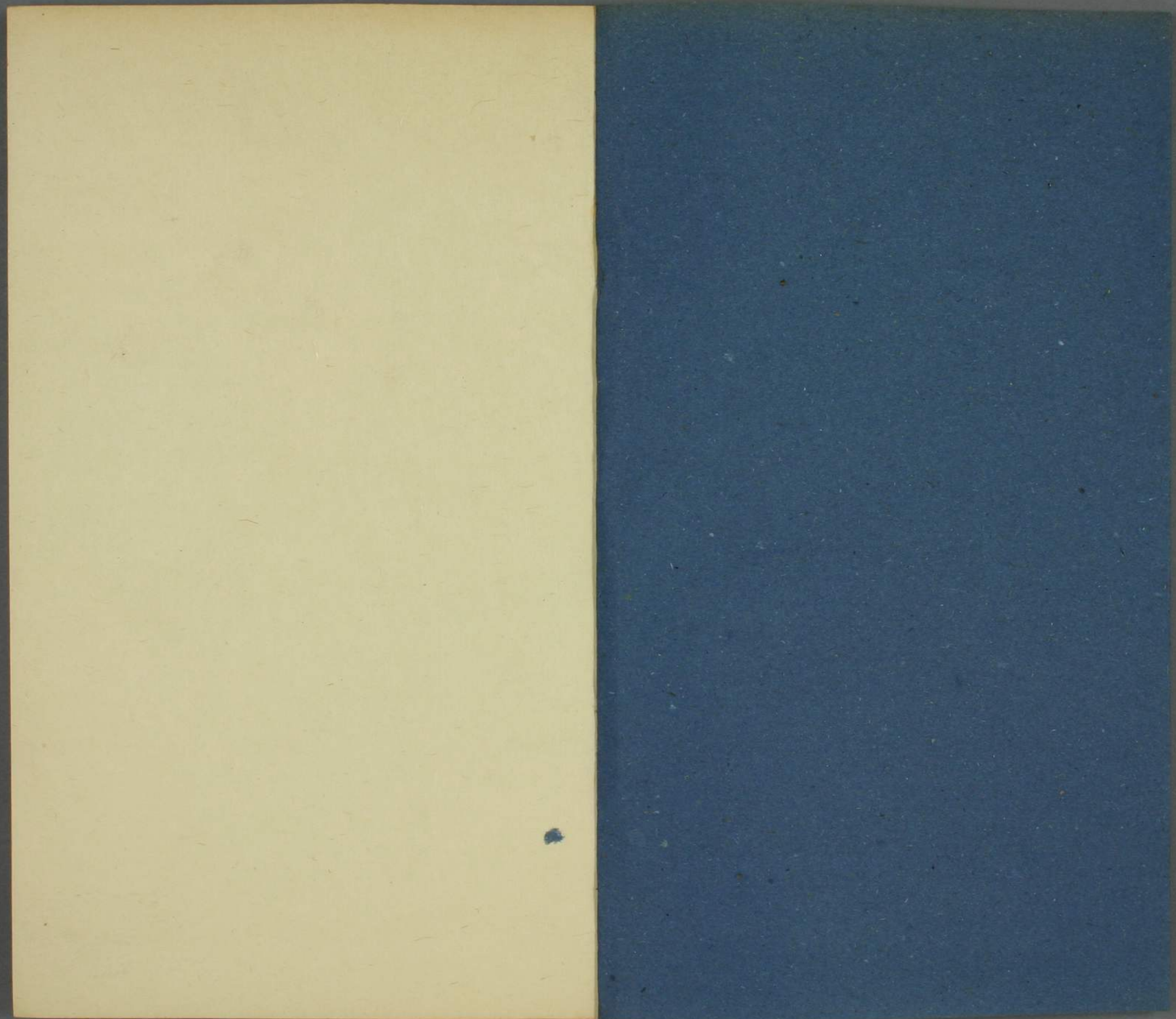
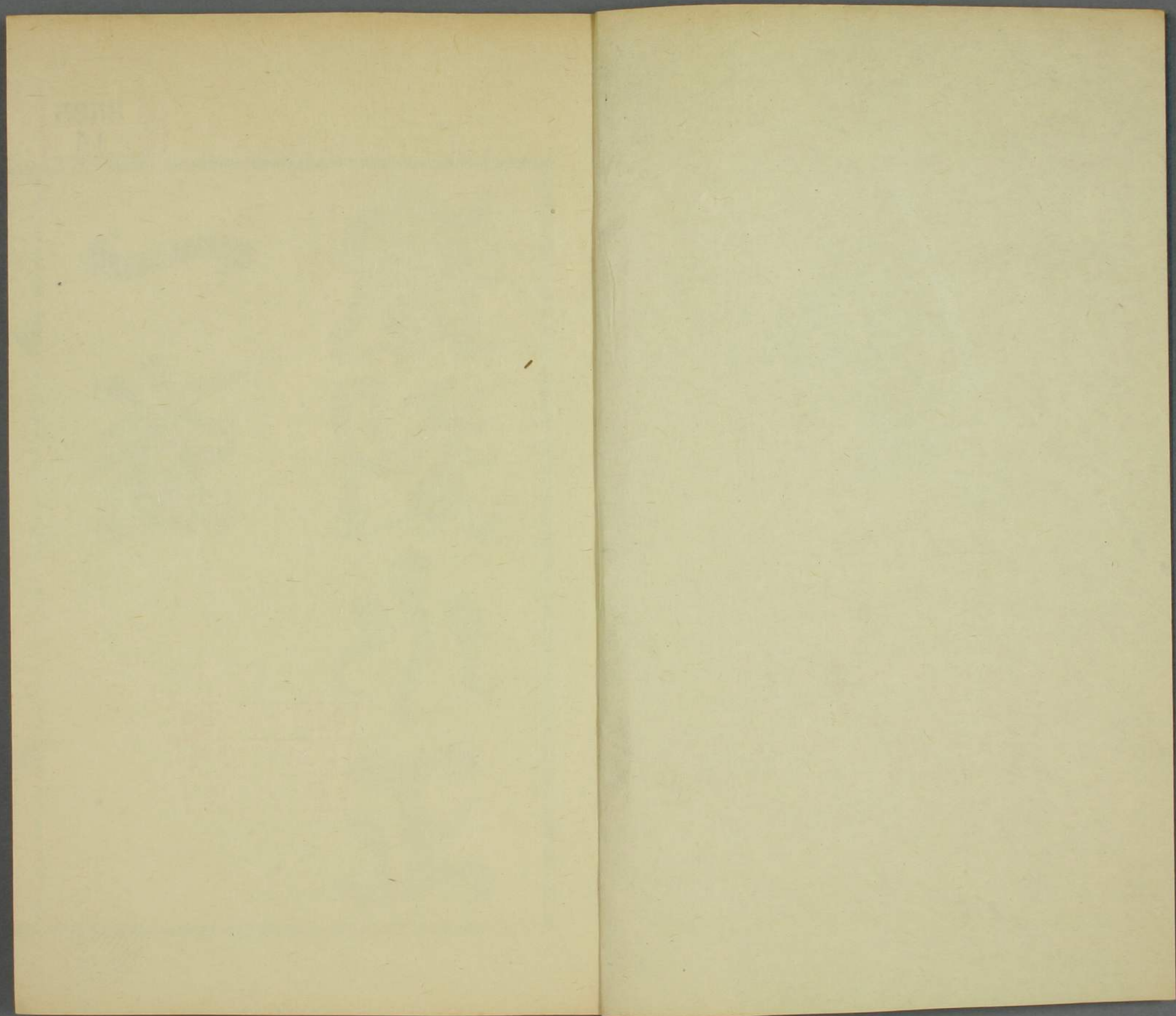


ル 5
3525
14







門 五
號 3525
卷 14



一
卷
風
陵
水
正

早稲田大学図書館
昭和36.9.26
藏書

廣陵小正

□□

闕名

揚州

陳恆和書林刻

臘鼓鼕鼕頻催歲盡晨鐘黯黯忽報春來歎歲序之
遷流感光陰之迅速僕年華惜別況味倦遊抱愛國
之深情規齊民之要術家在緣楊城郭讀時報而虛
擲軟紅身依碧柳門庭遣餘興而聊為補白披荆楚
歲時之記剿襲雷同仿姒夏小正之書閒編月令

正月

麟筆書春

靈符懸戶

迎紫姑

花鼓戲

金錢買燈

水仙來賓

蒲草茂

葉子戲

龍

銜燭

東風改凍

蘭出其芽

分曹射覆

棋

麟見於市

二月 百花生日 燕來巢 楊柳舒葉 祀奧

蔗初芽 魚苗生 芍葯榮 黃鸝囀 百舌齊

鳴 粉榆社 兒童戲蹴鞠

三月 踏青 清明掃墓 桃李杏爭榮 柳堤飛

絮澤雉啼 迎梅雨 鱖魚肥 櫻桃熟 牡丹

齊放 桃花雀集於樹上 浴蠶

四月 大麥黃 桑葢落 枇杷實 鮪魚浮於水

分秧 棗葉生 桐葉長 蛙聲作管絃

五月 榴花照眼 長命縷 龍舟競渡 角黍益

智 飲雄黃酒 懸蒲艾以被疫 鬪草 黃魚

入饌 梅爭熟 桑拓稀 細雨飛梅

六月 以瓜鎮心 高槐蔭日 莎雞鳴 荷花盛

開 聚蚊成雷 螢火見 家家團扇 修竹避

暑 鶯疏

七月 桐葉落 采菱 蟬鳴黃葉 鬪乞巧 孟

蘭盆 鴻雁來 梨藕登於俎 流火見 蓮房

墜粉

八月 桂子飄香 菱熟蒲荒 登樓玩月 擘絲

治絮 蟲緝絲 芰荷老 剝棗 餅嚼月

九月 賞菊 鬪蟋蟀 持螯 授衣 草木凋

插茱萸 買餠沽酒 芙蓉盛開 蓼花紅 楓

紅蘆白

十月 嶺上梅開 納禾稼 木葉盡脫 嘉魚入

穴 蠶事畢 滌場

十一月 破柑嘗稻 月當頭 雉鳴 日晷初長

踏雪 帑鳶戾天 九九消寒圖

十二月 雪花六出 鑿冰 醉司命 臘八粥

爆竹歲除壓歲錢

嗟嗟方今國步孔艱民生多困人情燕雀朝政蝸蟻

郡國利病之書不聞登之天府宇宙農桑之業未見
督諸有司敢效漆室之吟記通風俗謬託長沙之志
策進治安數芳信於二十四番寫春夏秋冬之景紀
佳辰於三百六日識鳥獸草木之名恐貽笑夫大方
且就正於有道

揚州萸灣勝

覽一卷

揚州黃灣勝覽

釋

源印編

揚州

陳恆和書林刻

高旻寺碑記

茱萸灣者乃維揚俗稱寶塔灣也居三岔河之中南
眺金焦諸峯北枕蜀岡之麓足爲淮南勝地凡上江
由儀徵下江由瓜步至此皆會歸運河而北上也朕
比歲以來躬臨河干諮詢經畫者屢矣每抵一處未
嘗不懷保編氓施惠工商故兩淮鹽課永減額徵停
輸贏羨又聞往來迎送費用私派者甚鉅特頒嚴旨
盡爲禁止從此商民得以安席漸皆獲所則朕之巡

幸者少有益乎朕三十八年奉 皇太后鑾輿偕行
晨昏侍養視河既畢勉從輿情濟江而南周覽吳會
民生風俗見茱萸灣塔歲久寢圯朕欲頒內帑畧加
修葺爲 皇太后祝釐而眾商以被澤優渥不待期
會踴躍赴功庀材協力惟恐或後不日告竣舊刹式
廓鼎新莊嚴宏敞兼以翬飛傑閣憑高四眺臨大江
通南北因書額賜之曰高旻寺勒文於石垂示久遠
惟是雨暘應時河海清晏舉一世共臻於仁壽之域
斯四十餘年宵旰勤民之念所厚期也卽此塔工蕞
事具見羣情愛戴之誼出於至誠是亦有不可泯者

爰爲書之以志始末云康熙四十三年秋重陽書
蘭若青蓮宇浮圖碧落天名灣真不愧埋雁亦堪傳
未縱晴明望誰忘言象詮金山不速客暫爾隱江煙
乾隆辛未春御筆

二月東風桃始華南巡本意厯桑麻郡城甫過甘泉
市行館還依法苑家澤國今聞足衣食廣陵古慢詡
烟花曠民不藉重申命 皇祖詩篇早戒奢壬午仲
春塔灣行宮再依 皇祖詩韵御筆

天中塔碑文

迦文理邃摩寶輝騰教起西方化流中夏人天瞻仰

恆思滿月金容神聖皈依實觀青蓮妙相九部十二
之真言盡撰述而秘藏龍藏八萬四千之舍利雖滅
度而流散娑婆弟子華自兜率降生靈鷲受記以來
心遵釋法志切宗源念塵勞之最苦痛業障以難消
終日慚愧竟夜提撕望切慈光照覆拔有漏之凡軀
甘露頻霖超無量之浩劫從來佛法難聞佛恩難報
塵緣縛體在塵而離塵幻海漂萍知幻而不幻五十
載擬心已差二六時動念卽懺知有作之法非實相
之真追思多寶佛之分座聽法豈是無因阿育王之
全力擔承故滿斯願弟子華不慮世途有阻甯肯軟

掌相羈於辛卯之春在維揚之境特購數畝欲建浮
圖一則補造化之缺陷一則完夙生之本懷築基培
地九龍之勢少紆鎖水觀風三汊之流漸緩故爾鳩
眾損金寶蓮從地湧出驅神役鬼舍利自天飛來竟
七級而合尖週四年而功畢將見廣蔭慈雲則國無
兵戈之擾普施法雨則民無旱潦之災巍然梵宇轟
爾香臺苾芻僧觀心入定雪飄禪院水晶宮阿羅漢
杖錫遙臨月掛樹稍如意寶闡明佛性開眾生本有
之源直悟涅槃合如來歸宗之妙茲也江北之區轉
殺戮而絃歌人文由茲蔚起化饑饉而豐稔財用自

此餘饒民歌化育國慶昇平更使枉獄之冤魂聞鐘聲而解脫溝渠之餓鬼受施食以超生仰仗神力之大覺天人而共證菩提再邀威德之弘拔幽明而同登彼岸通身擬白毫之光極頂儼紫金之像歷萬億萬年而不滅照三千大千而無遺順治乙未春二月吉日時雨霽初晴天光爽朗調御子吳惟華題書

天中塔記

嗟哉人事之不齊也七省東吳雖接舳艫之纜數區淮海多成水滂之鄉嗷嗷黎庶因改折而少蘇洶洶朝臣構流言而致毀所以九級浮圖之建功弗能週

一身囊橐之空願何能竟陽翟大賈也須直下留心州邑諸僚豈得旁觀袖手三泚之洪流旣鎖九龍之眞脈方全福地斯培庶盡一方之勝覽詞源倒瀉喜添幾倍之文風化兵器而爲農器人共知焉變戰場而爲道場我之願也聞昔西洋海客綴一鈴於塔角七生獲微妙音聲中竺婆羅補一金於塔頭十世得莊嚴色相童子拈一帚而掃地轉身爲離垢仙人貧婆添一油而然燈回首作星宮天子矧六度以檀那第一三輪推布施居先阿育王收八萬四千之舍利優填帝刻三十二相之梅檀跡雖今古相移道乃人

揚州叢書 東漢
天一致捐金賚寶諸商何恪施財運水搬泥羣庶無妨捨力且道作麼生是無縫又作是玲瓏玲瓏豈得無縫無縫卻自玲瓏苾芻僧幸無熟眼遭瞞調御子謹此發心供養順治乙未秋九月重陽後六日晨清神朗值籬英吐秀天桂飄香調御子題并書之以記其勝也

重建天中塔

蓋聞金人丈六現幻身以顯真身塵界三千瞻有相而修無相發祥光於震旦惟帝王崇重迦文占寶氣於中天冀卿相維持象教揚州茱萸灣古有梵宇順

治辛卯總漕吳公建浮屠七級號爲天中鎖三汊之洪流紆九龍之真脈二百年來兵戈寢息黎庶豐饒則此塔之關係風脈者大矣至康熙己卯 聖祖仁皇帝南巡兩淮眾商捐金重建爲 皇太后祝釐欽賜高旻寺額雍正乙卯天慧徹祖蒙恩賜紫奉旨住持續揚玉琳琇國師之道 高宗純皇帝翠華臨幸建五雲樓歷代以來賜寶重修不可殫述道光甲辰冬塔燬於火至咸豐癸丑卽有金陵維揚之大劫是塔在足弭兵災塔去乃遭寇患則塔之關係風脈從可知矣 源印 前奉憲諭住持斯刹五中惶悚祇念寶

塔不修既墜佛祖流傳之緒尤負 皇朝宏護之恩
 且此塔關紆龍氣鎮鎖洪濤一方之形勝所在萬姓
 之身家攸賴坐視墮廢實切憂煎為此哀籲獲法宰
 官檀那善信或請帑重建或募眾興修庶幾聯萬戶
 以輸貲慈雲普獲想二尊之分座舍利重輝轟峙雲
 霄崔巍紺碧廣延法象祝 萬壽以無疆富聚財源
 頌兆民之有慶從此海宇昇平文明啟瑞不獨東南
 二百州永無干戈之患已也 源印 自慚淺陋特盡愚
 誠藉君子之良言振世尊之正法因緣勿負功德無
 涯謹啟

黃灣勝覽終

揚州水利論

一卷

揚州水利論

□□

闕名撰

揚州 陳恆和書林刻

高郵州境之西南連郡中以至滁泗天長諸山地勢
爲高東北諸湖蕩與山陽寶應鹽城相接地勢最下
其高者水之所出其源有七十二澗下者水之所歸
凡七十二澗之水皆滙於三十六湖汪洋浩蕩方二
三百里循湖而東有河曰運河有隄曰平津堰凡田
地在堰西者曰西上河在堰東者曰南下河以西高
於東也南北下河之間又有河曰運鹽河其隄曰東
河塘凡田地在塘南者曰南上河塘北者曰北下河

以南高於北故南不曰下河而亦曰上河也堰有閘數座塘有斗門石礎涵洞數十處遇水則西河藉南河北河以爲之洩遇旱則南河北河藉西河以爲之漑言郵之水利者不外乎此然郵之上流有淮黃恃高堰周橋翟壩爲之障下流有海恃廟灣白駒丁溪等口爲之洩倘上下流不治郵亦不得自主且運河西當湖衝東鄰於城今隄益高水益上始則田低於河繼則城處隄下郵民休戚係於此焉綢繆經畫前人之章牘具在蓋可忽乎哉

興化縣環縣皆水也或爲溪或爲河或爲湖蕩縈遠於數百里而城郭居其中洵哉澤國矣且水之來也西北從寶應之廣洋湖西從高郵之海陵溪西南從邵伯之艾陵湖南從泰州之蚌沿河東從各鹽場之梓新車路諸河將欲東注於海必先取道於興而水之去也僅達於鹽城一路漸次而入於海是來多而去少也興地勢之窪下如在釜底西下東高又如側釜是來易而去難也議者咸以多海口爲籌興良策然使上流不治淮黃之奔湍急下縱有海口以爲疏濬而經路紆遠河道淺隘譬以瓶罌之口欲其驟納百斛之水未有不橫溢於四旁者曩時歸仁隄決興

城之不浸者三版耳境內魚鹽之產安能蒙業況瘠田多困波臣或少有收穫以暫給饗殮幾見有茨梁之慶哉今幸上流之隄堰堅固南北之串場河道疏通白駒丁溪草堰諸海口暢流無阻庶幾傾釜底而出之可以轉來水爲去水百餘年水之爲害於興者其無憂乎從來利害不並立水害旣除斯可徐圖水利矣

寶應縣遶城西爲運河其西南西北皆水鄉也史稱魏將軍鄧艾作白水塘立屯可溉田萬二千頃唐長慶中猶鑿大府涇以溉塘南宋時屢議復修不果是塘利之不講久矣運河爲轉漕通津河隄接汜光白馬諸湖往日上資輸輓下潤田園且菱蘆魚鱉爲利甚夥迨淮黃不循正道漲湖潰隄惟寶應受害最先議者皆以開子嬰溝濬射陽湖爲洩水入海之策及子嬰開矣而水勢不減射陽濬矣而淤淺如故或且尤前言之不效然西隄隔斷湖水溝閘僅能洩漕河之一綫沿海各場閘港閉塞溝之下流何由暢達而射陽赴壑之要衝未經講求以致水流迂緩積沙不能漸洗行不力非言不效也今此溝已建滾水大壩更屢疏下流以及海口況上流隄防永固淮水安瀾

循規以爲善後斯可矣至於洪濟河之撈淺勿懈通湖閘之啟閉須及時要安不忘危全在經理其事者得其宜耳

泰州自郡城灣頭折而東者爲上河自高郵邵伯灌注於東北大下鄉者爲下河其上河自斗門入州境距州僅二十五里耳下河水道三支一自新城殿折而東北者經于溪秦潼西溪以抵各鹽場一自新城殿折而直北經魚行以至港口鎮又至凌亭閣與興化分界一自新城殿折而西北則盡於樊汊與江都接壤焉上河之高田常苦旱下河之低田常苦澇且上

下河鹽艘千萬絡繹於途而不講開濬以爲漕蓄苦於澇者輒轉瞬而亦苦於旱然則言泰州水利者惟在挑濬及時豬漚得所固東西二壩而使水有所制疏串場河及海口諸閘而使水有所歸卽白塔芒稻之河流外洩之江而運鹽河濬之旣深必不至淺涸下河興化之隄亦未必阻西方之水勿復以曲防詬鄰封也

揚州水利論終

治下河水論
一卷

治下河水論

遂甯

張鵬翮

著

揚州

陳恆和書林刻

淮南古澤國也禹貢曰淮海惟揚州田下下賦下上以其地多沮洳為水所宅也然在上古祇淮而已自元益之以黃洎明又益之以運控引諸流而淮揚之患益深矣下河者揚之江都興化泰州高郵寶應淮之山陽鹽城七州縣迤東際海之地也按陳應芳敬之集云自泰州新城河以至興高寶鹽之間凡為湖者五十有奇則民生之不墊隘者幾矣康熙二十八年允淮揚士民之請挑濬下河大發帑金以部臣專

領其事相繼未就三十八年正月 上閱視河工
諭前河臣曰下河地方田廬漂沒朕軫念民難屢遣
大臣往治不惜數百萬金錢務斯早綏黎庶乃歷年
已久未有成功今水勢仍復橫溢漫漫城廬沈沒邱
隴以致民多失業於是撤員寢工且曰下河不必復
濬如將上河堵築堅固則下河不治而自治矣所以
然者下河居運河之下運河又居淮湖之下洪澤隄
岸不固則七十二山河之水建瓴東注而運隄壞運
隄壞而江興泰高寶山鹽七州縣濱海之民如魚游
釜底其勢然也洋洋 聖謨從古言河渠者所未發

然下河為洩水入海之道道不通則泛漫停蓄亦足
為害此 上諭所以有挑濬下河引積水入海之舊
案也前河臣未暇兼顧臣鵬翮奉 命至開海口關
清口塞六壩一稟 皇上成筭上河次第就理負海
之地高原亦已種麥惟積水不去乃籌所以宣洩下
河積水之法分為三路高郵泰州興化其南路也寶
應其中路也山陽鹽城其北路也余拏舟按視博諏
父老洞其曲折於高郵則自南關大壩下起攔馬河
訖朱三橋凡三百九十一丈又自車邏壩起攔馬河
訖齊家莊凡三百三十丈各開置引河匯入運河經

一溝二溝三埭至興化之海溝河白駒場入於海泰州則自淤溪至車兒埠消子河以入於海其舊經也今消子河凡三十二里久爲鹽商閉塞則引挑由苦水洋以入海興化地最窪形如釜底水患視他邑尤劇則浚海溝河起鮑家莊經黃莊至白駒場凡一萬四千四百八十丈有奇而南路之積水消矣於山陽則開涇澗二河二河所以洩運河溢槽之水通舟楫之利兼以流惡而導其滯也自涇河興文二閘廢堙爲平陸矣余按其蹟於涇河起閘下經大小張家橋黃家舍至留家莊以入射陽湖達於海凡七千二百

五十丈於澗河起閘下經通濟橋陳家舍車家橋劉均溝入射陽湖以達於海凡一萬四千三十丈有奇各興工挑浚於山陽鹽城則蝦鬚二溝射陽湖之尾閘也往自童家營潰黃河挾沙而入二溝之蹟無存余訪得之畚淤沙篋宿泥開通深廣如夏梁河之瓦子莊西塘河之老鶴尖東塘河之油葫蘆嘴其役維艱二河凡一萬六百七十丈溝旣通湖不日涸又加挑若干丈與溜相接入朦朧河會爲一經廟灣以達於海而北路之積水消矣於寶應則導子嬰溝入射陽湖以達於海而中路之積水俱消矣大約下河以

興化爲壑故水多趨之以運鹽河海溝河爲絡故水多經之以射陽爲歸墟故水多萃之尾閭通而包絡俱暢今下河六七州縣爾宅爾田各有甯宇桑麻被野並海皆青孰非我 皇上念深慮至不惜金錢疏通積水之所致哉始余下車卽開挑人字芒稻諸河引湖水入江已除水患之半至下河三路入海之道通而沮淤俱去澤國化爲樂國矣尙擬開挑串場河自泰州以至鹽城經廟灣入海凡三百里爲商民永利而范公捍海隄歲久殘缺亦欲大修之以水患初平且有待云

淮之通江非古也自春秋以後吳子爭雄上國開邗溝而江淮始通其後因之爲漕徑路益闢不可廢也或曰禹時淮不入江未聞以淮漲爲患後淮之歸墟有三路入海者二入江者一而淮之爲患滋甚此何以故蓋由黃河之南徙始也以一淮身而受二瀆之流則其勢必漲必多爲之徑以洩之前人於邗溝通江舊瀆外另闢芒稻河分殺淮勢保隄岸而護民生子輿書之誤記正後世之良籌也我 皇上天縱聰明洞精水理於康熙三十八年之觀河也 諭曰高郵東岸之滾水壩涵洞俱不必留將湖水河水俱由

揚州書
芒稻引出歸江入江之河口如有淺處著挑深如此
條治各河之水既不歸下河下河不必挑修七月初
十日 諭于成龍曰細閱河圖其中有最要二事在
南方時曾面諭爾芒稻河著速行挑濬至今尙未動
工若再遲誤運河東隄必不能保不獨隄岸民生關
係匪輕不可不速行挑挖寬闊五六十丈爲此復行
特諭又聞 法駕之南巡也躬御小舟按視人字等
河形勢蓋稔知分淮入江爲拯民昏墊之要籌矣明
年臣鵬翮總河務 陛辭之際又復申舉前 諭且
云朕於此所見甚明於是決排疏濬一切奉 詔書

方略從事隄六壩以塞漏卮疏運口以達清流而又
大開芒稻河以注之江於是淮黃交匯向若歸墟涓
滴不及下河而山鹽高寶興泰江都茫茫煙海之區
下者長禾黍高者反虞亢暎浮家泛宅之民安其田
里乃知上河治則下河自治大哉 聖言抉理水之
要確乎其不可易也或者謂下河治而上河之肩鑰
益固則危高堰浸泗盱利害相半非多徑竇以紓其
怒未爲全策也是大不然夫今之言宣洩者大抵援
孟子排淮泗而注之江一語謂自龜山之枯河歷天
長六合以達於江舊是隋煬帝所開風雨之際隱有

帆檣雲樹之形鑿以通江可洩淮湖之漲與孟子語合此妄說也自春秋時吳開邗溝兵交上國淮始入江禹時原不與江合且淮入江之路卽今運河其不足洩淮之漲明矣舍是而別鑿一河綿地三百餘里隔限大山阻礪石壞田廬夷邱墓高下不齊回折異勢小鑿之不足爲有無大鑿之則勞費不可以巧厯算也或又曰唐運道卽煬帝所開枯河由江入淮說非無據此又全不見史書鑿空憑臆敢爲妄言以欺世者也按唐宋貢賦皆由邗以達淮由淮以達汴清口以南與今之運道無異昔宋天禧中淮南連歲旱

漕運不通譚稹爲制置使欲開一河出宣化下發運司相度陳亨伯遺其屬子謹視之子謹曰運河高江淮數倍自江至淮凡數百里人力難濬昔唐李吉甫廢閘置堰治陂塘洩有餘防不足漕運始通此唐宋運道出邗達淮之驗也而唐書食貨志載裴耀卿條漕事宜曰江南送租庸調物以歲二月至揚州入斗門四月以後始渡淮入汴劉晏領諸道租庸使故時轉運船由潤州陸運至揚子斗米費錢十九晏命囊米而載以舟減錢十五由揚州距河陰斗米費錢百二十晏爲歇艫支江船二十艘每船受千斛自揚州

遣將部送至河陰皆自邗溝達淮河豈有從天長六合間別尋支河入江之說哉總之海門深通則黃流自駛清口大闢則淮漲自平上下河兩利之策無出於此舍是而妄談宣洩之法兒童之見也

治下河水論終

與
湖
人
淮
義
子
委

洩湖水入江議

定海

葉

機

著

揚州

陳恆和書林刻

洪澤湖之水洩於寶應高郵邵伯等湖由運河各壩
淹及下河州縣高郵地勢實當其衝運河東隄五壩
而高郵居四是以受水最先最甚溯自黃河奪淮淮
水盡歸洪澤而黃河各閘壩盛漲減洩又趨洪澤淮
黃同入洪澤之患滋大不得不開兩壩三河合淮黃
而入高寶等湖每逢壩水暴至湖面與運河一片漕
隄民命節節危險是以前人籌議於高郵建設南關
中新車邏等四壩由下河各路東至范公隄之少海

揚州書卷
丁濱草稔等閘歸范公隄外之古河口王家港二河入海此湖水入海之道也甘泉縣邵伯鎮下於運河建設金灣六閘鳳凰壁虎灣頭等閘使湖水東南入江各閘下之廖家溝董家溝石羊溝芒稻白塔等河皆入江之要道也但自高郵至范隄各閘二百里隄外至海又一百七十八里及二百里頻年壩水下注隄內之河間段淤阻隄外之古河王港亦久已淤塞涓滴不能入海余昔曾身歷其地訪之士著僉稱近年高郵壩開水流一月尙不到隄下之串場河兩三日間溜尙湍急後則漸緩而平以致運河一綫單隄

內外交病萬一隄根浸透百里長隄難保無事且開壩能先期出示民猶知避若黑夜倉猝一概淪溺識者常惴惴焉竊謂海口不通旣難挑辦其各邑田圩則小民自出財力築圍田作壩水一至極力保護若欲毀平勢必激生事端爲今之計不能入海惟有導之入江入江卽入海也考乾隆二十二年嵇相國協辦總河時曾奏言湖河水勢歸江近而歸海遠歸海則紆迴歸江則逕直多一分入江之路則少一分入海之水今查邵伯以南運河歸江之路董家溝石羊溝廖家溝芒稻河金灣六閘金灣壩東西灣壩鳳凰

橋壁虎橋灣頭閘等處共寬不及二百丈河道年久淤窄洪湖二壩三河計寬三百數十丈加以蔣家壩十八丈是去水僅及來水之半無怪歸江雖有其路而連年漲易而消難也余謂入江之利有四稍不便可轉而爲利者有一高郵四壩至海口凡四百里分挑各河每河須挑四百里若入江應挑之河道不過三十餘里至四十餘里較入海之路十僅得一錢糧省而葺工速利一一晝夜水行可五六十里高郵壩開一月水尙不到范隄隄外至海尙有二百里其遠可知今入江止四十里路近則水行疾一日行數日

之水消減必速利二治水無他法順水之性而已水性無不就下地勢河形自寶應至揚州由高而下本年八月高郵啟南關壩湖水誌椿深一丈三尺五寸同日下游揚糧廳具報水漲至一丈七尺四寸形勢高下此其明證至江口自必更低導之入江勢如建瓴利三百姓耕田而食所謂以民自養則有餘也國家歲入有常豈能使災民歲歲仰給倉廩今災緩遞緩費以億計緩數積久仍歸邀免若計歷年賑蠲之費以挑歸江之路 朝廷旣紓司農之急小民亦免墊溺之災利四其稍不便者人字河芒稻河爲入

揚州書
江眾水會歸之地亦爲淮南鹽艘經由之路故閉閘
堵壩則運鹽利而歸江之路闕填若開閘洩湖則江
路通而運鹽之船淺阻欲求兩利惟有照嵇相國奏
議以芒稻西閘底爲度挑深五尺使運鹽河長存五
尺底水以利運行則各閘壩可長啟放旣利河工亦
無損運鹽且通江路暢下河州縣可以永免水患乾
隆二十三年奉 旨嗣後芒稻閘永遠不許再下閘
板業經恭刊 上諭立碑以昭遵守夫洪湖驟漲臨
時始圖宣洩故至壅滯難消若能長年開放俾高寶
等湖底水不大雖洪湖驟漲亦有益無害今能照挑

深五尺之議辦理則不惟無礙鹽舟且轉而爲兩利
矣或有慮導湖入江恐江潮頂托難消不知江淮與
河源流各異互有盛弱乃理之常萬無湖河與江並
漲之理且潮由海至海潮一月大小兩次一日長盛
亦兩次大潮盛漲不過數日每日亦不過三五時其
餘則退潮可從江水而去以江之大豈有不能容二
三百丈口門之水使隨退潮歸海者乎或又慮導水
歸江揚城當其衝查揚州南瓜儀兩口本湖河入江
之路只恐洩少來旺或有溢及郡城之患若將揚州
北之各河道開通暢瀉則瓜儀兩口輪洩甚速而何

患及於揚城此皆不足慮也惟挑辦必籌經費此役不易興舉但歷歲賑蠲豁免積欠計其費亦足相當且眾水入江下河永絕水患從此正供無虧緩蠲可免是目前動用之銀數年後不獨可以取償且有贏溢也否則如歷年泛濫民田下河百姓自築圩岸以爲救護本年節令較早尙可以水小搶救一遇節遲水大之年雖有圩岸堵護不及田廬漂沒一望汪洋士農齊民悉捐溝壑見者傷心聽者酸鼻此歸江之路費雖不訾似不容緩議者也至挑深運鹽河五尺今雖商力告絀亦似未易措辦但百姓行田之河尙

係業食佃力自行挑浚若河爲運鹽商人坐視不挑且壅遏水道以害民田民心實不能平是挑鹽河以佐公家商人亦誼不容辭也

洩湖水入江議終

高家堰記

一卷

高家堰記

黟縣

俞正燮

著

揚州

陳恆和書林刻

淮舊合泗處曰泗口後合河處曰清口清口上流曰
洪澤湖淮不敵河則上流溢又開封歸德徐州黃河
南岸決入淮歸湖則漸淤益溢多東決又自淮至揚
管家湖射陽湖白馬湖汜光湖石臼湖甕社湖武安
湖邵伯湖皆在淮水東南爲湖漕路皆築隄水中爲
甬道以行舟淮溢則壞甬隄東爲下河州縣九田
廬皆淹明永樂八年陳瑄督湖漕工初漢末曹孫各
務屯田廢郡縣置典農建安五年陳登於淮東岸築

堰瑄因增之以固淮時謂之高家長隄以其地舊爲高姓所居嘉靖時總河曾鈞奏猶謂增高家長隄而於下繕新莊閘至萬歷時總河潘季馴兩河議引府志則謂之高加堰志注云高加者爲護運道并邑宜加高而名之蓋益加而益高耳是萬歷以前土人謬說也加高非長策史志傳止作高家堰是也洪澤湖於古爲淮浦縣後漸圯爲洪澤鎮爲淮水所蝕浸淫成湖遂合萬家湖泥墩湖富陵湖並爲一湖而昔之淮浦富陵兩縣泗州一州總爲大澤不得不以堰爲重堰起東北武家墩而南經大小澗至阜甯其時高

良澗大澗口多決萬歷三年高家堰決六十里七年補築成十九年易以石工匯七十二溪之水留口門一僅數丈二十三年高家堰又決兼決高良澗時張企程請無修高家堰而於堰南五十里開周家橋注草子湖一由金家灣入芒稻河注江一由子嬰溝入廣洋湖注海於堰北十五里開武家墩注永濟河而由窰灣閘出涇河入射陽湖注海議不全行二十四年築高家堰成建武家墩高良澗周家橋石閘洩水入海其支流入江 國朝康熙十五年黃河入洪澤湖而高家堰決三十四處十六年以次塞之二十三

年靳輔以爲河盛則淮漲因以病運病下河因請建黃河南岸之礪山毛城鋪徐州王家山十八里屯睢甯峰山龍虎山等處減水閘壩九其因山根岡址鑿爲天然閘者七由睢溪口靈芝孟山等湖入洪澤湖蓋以清口淮不敵河因於上游減河流入淮以助淮則清口河淮平又以上游河多決溢不能制故爲此權宜之法而淮之洪澤不能不因此淤也二十五年修築高家堰隄工萬五千六百餘丈爲淮之東南岸南起泗州老子山迤東北百五十餘里至清口其北岸抵御壩又於堰立三壩其周橋高地就爲天然壩

以接堰堰成淮出馱工口口外立轉水墩分水七分出清口三分爲回溜東南入運外有汰黃隄以禦黃後又添築順黃隄乾隆十六年拆轉水墩湖北立束清壩河南添禦黃壩於堰之三壩增二壩爲仁義禮智信五壩立水誌八尺五寸爲啟閉補周橋堰後水誌高一丈八尺八寸後高二丈嘉慶九年移禦黃壩於北退束清壩於南修復毛城鋪以下減閘又開虎山腰減黃入淮中間十年義壩壞十一年十七年禮壩智壩壞仁壩義壩亦壞乃改仁義禮三壩於蔣家壩南以次稍南皆開引河入蔣家壩河出寶應湖二

十三年東清禦黃各增一壩為重門道光四年高家
堰決復修之十二年改信壩於九堡下夏家橋

高家堰記終

運河水道編

一卷

運河水道編 天台 齊召南 錄

揚州 陳恆和書林刻

運河以汶水為上源

汶水源自東流經縣城西北又南而西

有牟汶水合羸汶水

自東南來注之又西受司馬河

又西至董家集南有方

下河合會河諸水自東北來

支麓流經泰安府南境

又西南有泮河又西遠泰山

始折南流有小汶河

自東南來會水勢始盛俗稱大

汶河折而西流經甯陽

縣北境又西南至汶上縣北

之戴村壩有淨泉水

自北山來會又西南至汶上縣北

東來會又西南經汶

上西南境之南旺分流南北南

置閘曰柳林並蜀山

湖北日北閘貫馬自南旺北流

踏湖當汶水口之西

為分水龍王廟

為十里閘又北流下

開河閘袁家口閘又北流過張

八老口為靳家口閘

安山閘折而西北流有魏河自

西南來會又西北爲戴家廟閘又西北過安平鎮折而北流爲荆門閘爲阿城閘又北爲七級周家店李海務三閘又北經東昌府城東稍北爲通濟閘又西北爲永通閘又北爲梁家淺閘又北爲土橋閘過青陽驛西折而西北爲戴家閘爲板閘甄閘又北貫臨清州城城左右如斷環西會衛河水如丁字河勢始盛順流而北遂不復置閘矣又北流經直隸界又東北流經武城縣西南境渡口驛東又北流折而東北經直隸界又東北至德州南折而西經州城之西南又北而東北流又北經直隸景州東境又北稍東經

東光縣城西又北經南皮縣西境之泊頭鎮南又東北經滄州城西北又東北至興濟鎮西折而北稍西流滹沱河合老漳河自西南來會北流經青縣城東又北至馬廠汎折而東北至唐官屯陳官屯西又北經靜海縣城西又東北流經大王莊北楊柳青南又東至天津府城北白河與桑乾諸水自西北來會又東南至大沽入海漕舟至天津卽溯白河至通州以達於京師自南旺南流爲柳林閘又東南流並蜀山湖隄爲寺前鋪閘又東南爲廣濟閘又南經蜀山西麓至濟甯州西南境折而東流爲天井閘經州城

南有府河會諸水自東北遶城來會南為在城閘又南為趙村閘為石佛閘又東南為新店閘為新閘為仲家淺閘為師家莊閘又南為魯橋泗水東北自曲阜滋陽來會河勢始盛南為棗林閘自此置閘稍稀泗水源出泗水縣東陪尾山數源並發俱西流合經泉林寺北又西有二小水自南來會又西有三小水合自南來會又西有二小水自西南來會又西經縣城北折西南流六十餘里至曲阜縣東北有嶮河自東北來注之西經孔林北曲阜城西北又西南至濟州府城東北分為二支其西穿城為府河西南至濟甯入運者支津也正派經城東而南有雩河自東來會折西南流六十餘里又南流五十里有白馬河東北自鄒縣來會又西自棗林南行獨山湖中兩岸皆隄至魚臺東北境為南陽閘折而東南流過趙家口南為

利建閘又東為邢閘閘過石家口有界河龍山河自東北滕縣西入昭陽湖又東南經徐家營南又東南有荆溝河自東北來注之又東南為珠梅閘又東南有郭河自東北來注之又東為常家口閘又東南為江南沛縣東北界之楊莊閘又東經沛湖口至夏鎮閘有玉花河自東北來注之又東入山東嶧縣西界北受玉花河南派水又東折而南有盤龍河自東北來注之南至沙溝營西折而東南經微山湖口北又東南為韓莊閘又東經嶧縣南境為得勝張莊萬年丁廟頓莊五閘有巨龍河北自縣城來南注之又東

為候遷闡為臺莊闡又東南入江南邳州西北界折而南流有引河北自山東來注之即西泲河也又南至徐塘口東有沂河支津二道俱東自州城之南並西流來會又南至貓兒窩北有二水自西南合而西流注之又東南經馬莊集西又東南經審灣口南又東南經九龍廟南又東為十字河即沂河東派匯駱馬湖南出口也沂河即古沂水源出沂水縣西北之東鎮沂山西麓曰大弁山與雕崖山東南流有永福山水自東北來注之折而南經縣城西又東南流有寶山水自東北來注之折而南經縣城西又折而西南流經蘇料集北又折而南又西南流至葛溝集西南有東汶河自西北來會水勢益盛東汶河即沂水西源也亦各桑泉河出蒙陰縣西南巨圍山西曰五女山東流經縣城南又東折而東南流經蒙山東麓

又稍西南至沂州府東北有祊河西自黃縣東流來注之稍南又有涑河支津亦西自費縣東流來注之府城東南而南又折而東又折而南經李家莊驛西又西南經郯城縣西之馬頭集西又西南經西村集張家集西入江南邳州東北界有涑河支津自北來會又西南行數十里派分為三其二皆西流稍南經邳州城南又西入運其一南流數十里匯為駱馬湖於入運河又東經宿遷縣城北折而南經城東又東南經仰化集西北其東分一派為鹽河東北至沭陽縣東南境入碩項湖東至海州東南境入海又南折而東經集之西南及古城驛之北又東南經桃源縣北境之眾興集南又東南至清河縣城北漁溝集南又東分一派東北經安東縣北會碩項湖而東北入海

者為鹽河運河即於清河縣東南入黃河其西南即清口黃淮交會處也運河水東合河淮東北至雲梯關入於海於清口黃淮交匯之南分淮水一支東流出 御示閘折東北流分為二支以節水勢經清江浦前出龍王閘折向南而東南流出板閘又南流經淮安府城西稍南東岸有洩水子河口又南流東岸有涇河閘又南西岸為寶應湖北口有黃浦閘東岸有支河以竹落壩捍之洩湖口水又東南流經寶應縣城西有支河東入城又南流有支河東入廣洋湖又南流西岸濱湖有朱馬灣閘支河口又南有小九甸閘支河口又南有

狼兒閘支河口即泥水鎮也又南有越河閘支河口又南有永安閘有七里閘俱有支河又南東岸為界首鎮又南西岸濱高郵湖東岸有支河東出為三王溝又濱湖而南經永安工西有二閘支河又南有頭閘支河又南經高郵州城西折而東經城西南稍與湖隔東岸有支河口二又南為火燒閘支河又東南與湖連岸為露筋祠閘支河口又南為稽家閘支河口其西邵伯湖也又東南至金灣東岸有支河口四經邵伯鎮西又南為三閘東派為八字河又南至灣頭鎮西北有支河口又南有夏家溝口稍折西南流

經揚州府城東折而西南於城南南流分爲二派曰
 三壘河一南流經頭閘又分支津東南經瓜州城南
 入江其正派稍西南經四閘南入江爲運河口一西
 南流數十里有帶子溝北自陳公塘來注之又西南
 經儀徵縣城東北爲響水閘又南經城東爲通濟閘
 稍南爲羅口閘經城南而西南入江江南自鎮江府
 治丹徒縣西北之京口正北對揚州府南之瓜州西
 口江心有金山山之南卽渡
舟所經也口西南岸卽銀
 山亦曰蒜山運河經其麓南經府城西稍南入閘折
 而東經城南又東十餘里經丹徒鎮南又東折而東
 南有支港北流注大江又東南經新豐鎮西上下練

湖之東至丹陽縣城西北分絡城之左右而南其東
 經城北者東北分一支爲九曲河東北至包港鎮北
 入大江至城南有南運河南自溧陽金壇北流會長
 蕩湖支河及太平河來會又東南流會南運河東北
 出之支津又南數十里會南來之丁義河又東南會
 南來之白鶴溪又東經呂城鎮又東南經奔牛鎮稍
 東南分一支曰孟河北流百餘里入大江又東至常
 州府西北分一支曰橋河卽得勝港東北流九十里
 入大江又東至府城西北隅分一支曰新園河東北
 流百里入大江又分爲二派其一經城西而南有直

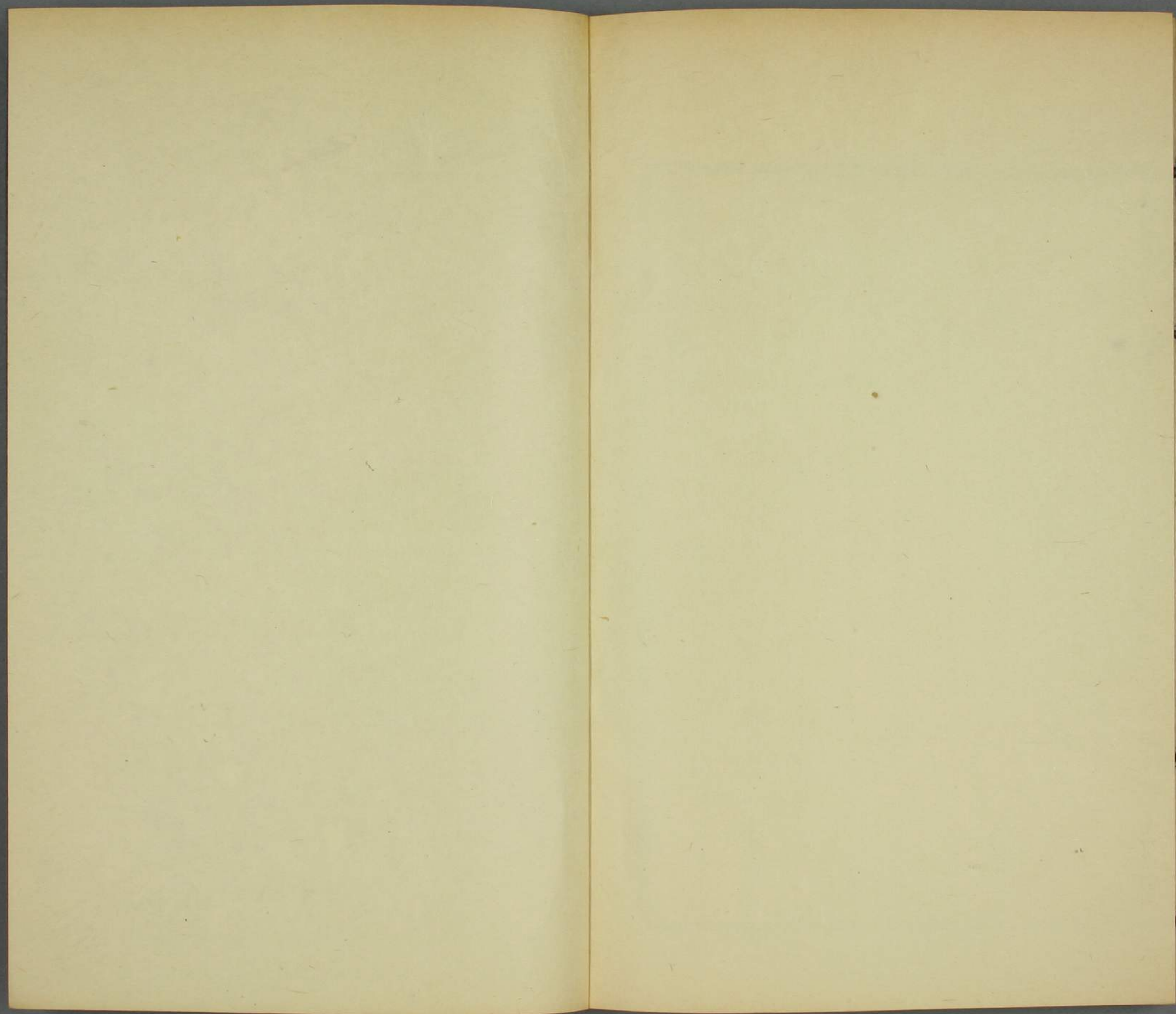
塘河西自金壇城東來會折而東經城南有長蕩湖東北出之支津自南經舊塔鎮北流來會卽宜興城北之運港也其一東經府城北而東分一支爲山塘河通江陰縣南諸河又分爲二一北於君山入大江一東曰橫河東入大江其南經府城東會城西南水東南流又東分一支曰曹港河東至四河壩北達江陰東通常熟東南連崑山太倉者也又東南經橫林鎮西又東南至無錫縣西北境東分一支北流曰亭塘河東北會諸渠於四河壩以北達江陰東流匯爲聞莊崇村西坪三蕩北會黃泥港泰和塘二河及嚴

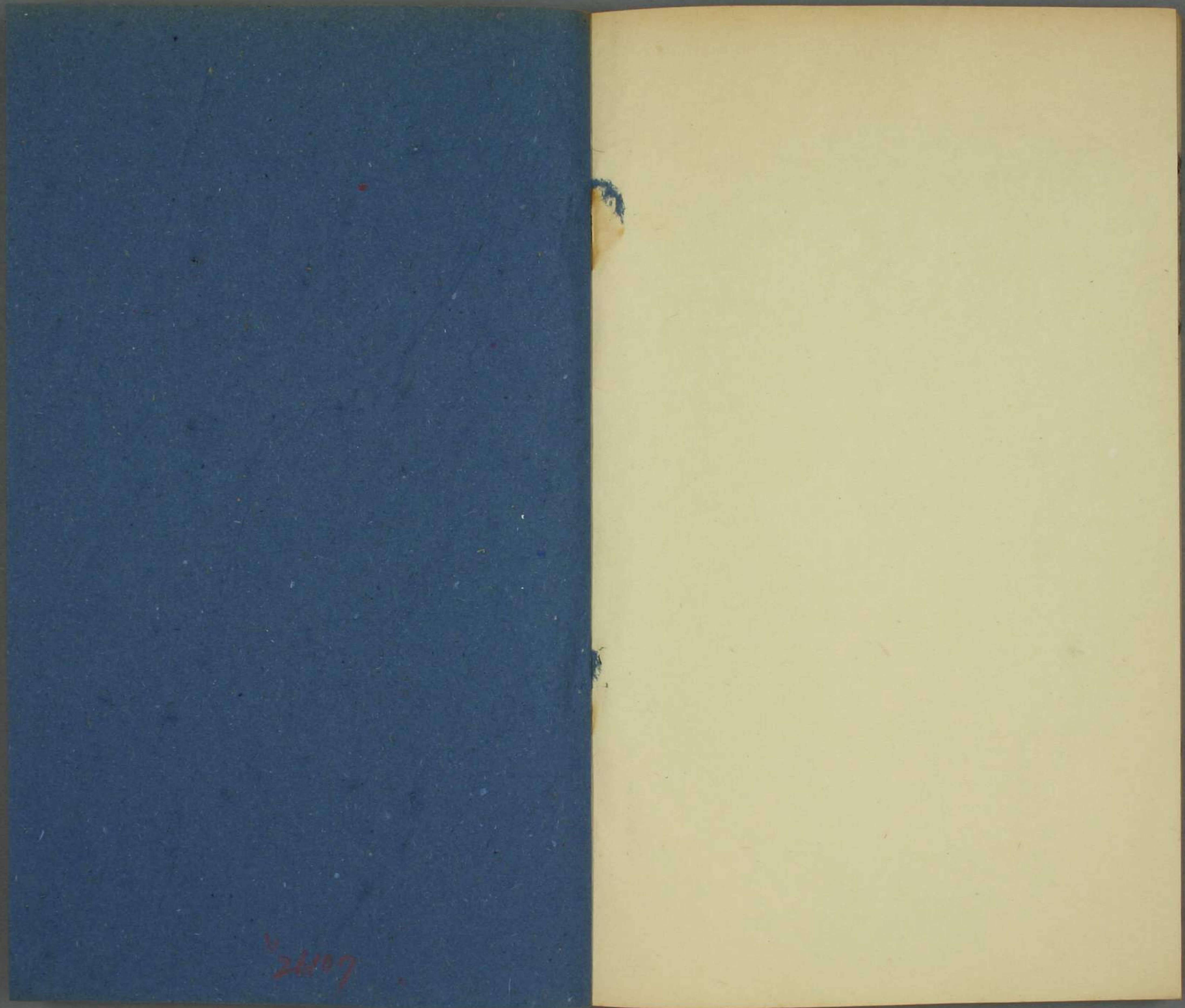
塘河東北至楊舍鎮東入大江而東南支渠曰長涇白湖直接常熟又南有湖埭鎮北一水自西接溧陽西南接宜興西北接金壇東流來會又東南至無錫縣城分絡左右而南有太湖北口於城西南相會自城之東南東南流涇蕩口鎮西南東分一支爲二派北曰蕩口河東北會白湖水東南曰白瀆河東北會昆城湖常熟之南東會元和塘水及新河塘湖於崑山之北者也又東南經許墅關有光福河西自太湖東流經木瀆鎮北而東來會又東南分爲數汊正派東南經虎邱山麓又東南至蘇州府城西北分絡左

右而南於城之西南有木瀆河西自太湖東流經金墅鎮北合石湖諸渠來會城東南北三面支渠縱橫屬縣並達於府城南稍東而南又有太湖諸水支汊相接又南至吳江縣北又南經城東有太湖支津東南流爲吳淞江又東南並太湖經八折鎮又東南有松江府河自東南來會又南經平望又南經梅堰有溪河卽湖州府運道也西南經震澤鎮東北流來會又南入浙江界經秀水縣北境之王家涇鎮東又南有水西南自烏鎮南通桐鄉西通湖州府分潯溪東北流來會其東有支渠東達嘉善及松江府又南至

嘉興府城北分支夾城左右而南其西有支渠二其東有支渠二會於城南之南湖東南有支渠東通平湖又南經桐鄉縣東南境有支渠曰長水塘又西南桐鄉城河自北來會又西南經石門縣城南又西南海甯河東南自長安鎮來會又西南經德清縣東境之大麻村又西南經仁和縣北境之塘棲鎮又西南折而東南又南而東西支渠皆會東自海甯北自德清西自餘杭諸水並合過北新關南至杭州府城之北

運河水道編終





2007

