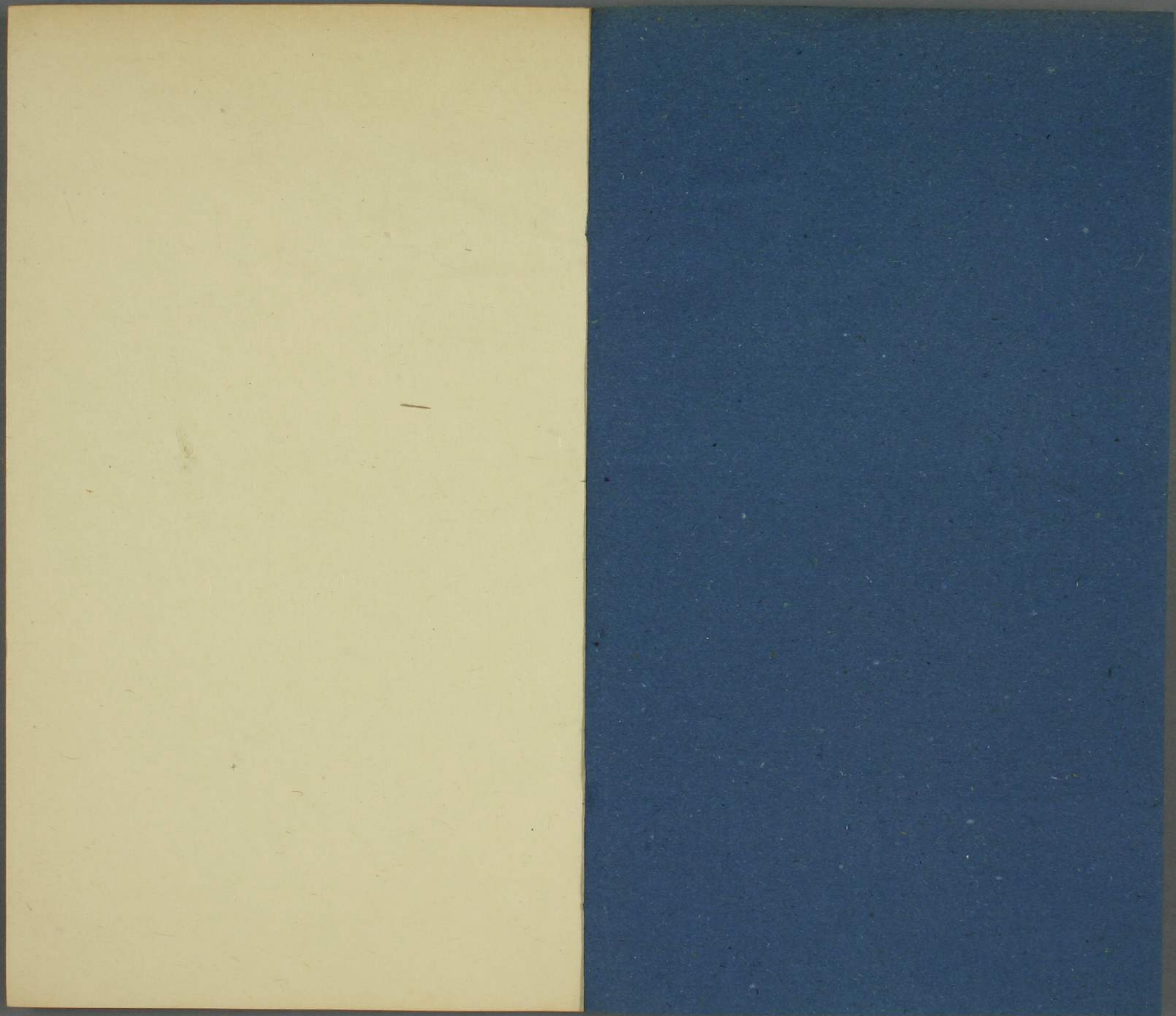
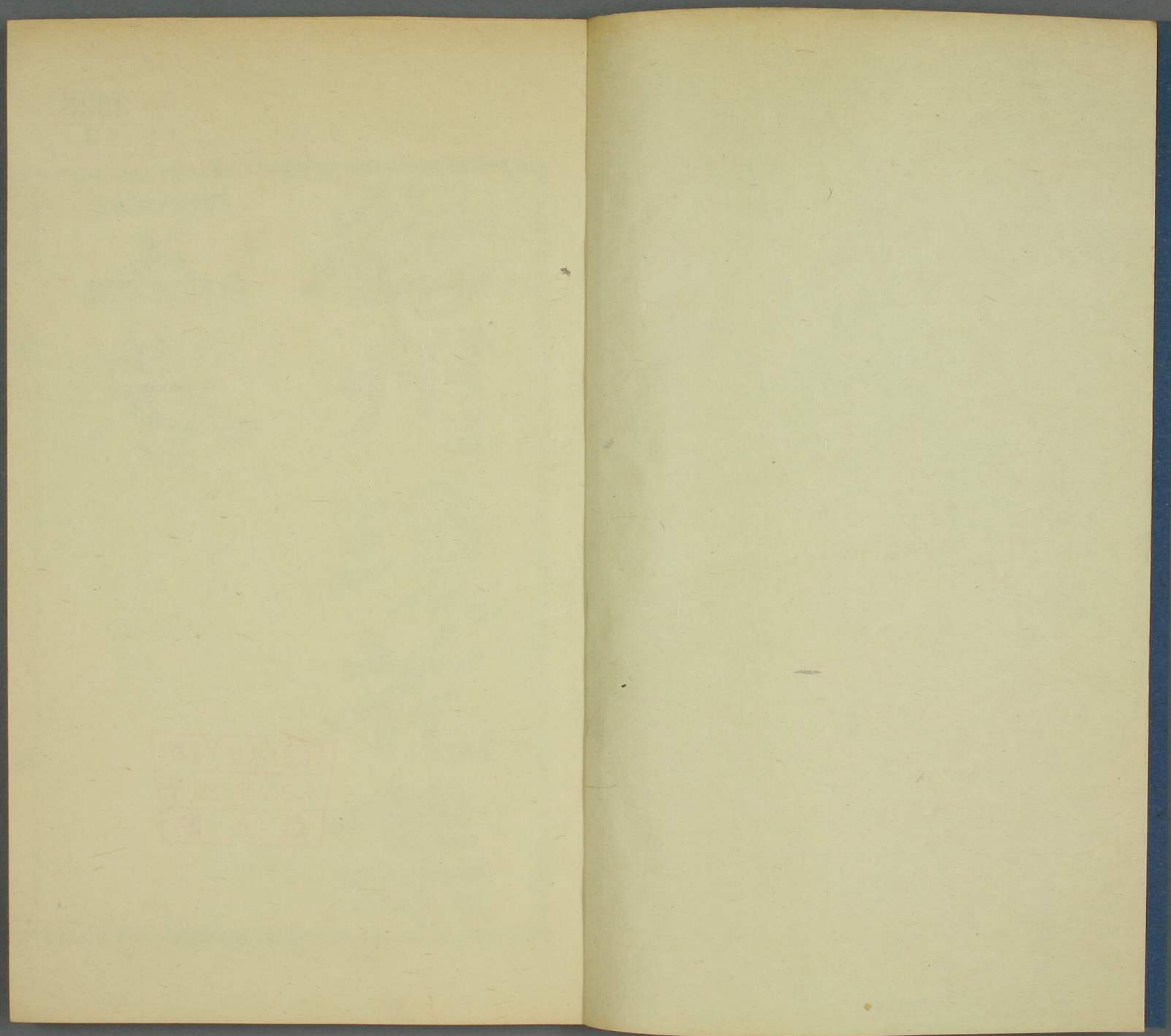


ル 5
3525
13







五卷

揚州瓊花集



門 5
號 3525
卷 13

早稲田大学図書館
昭 36. 9. 26 雙
藏 書

瓊花集序

吾揚瓊花世傳海內一本信矣今花久枯悴騷人墨士各以傳聞爲據或謂卽玉蘂或謂卽聚八仙或謂漢前已有茲花或謂隋煬帝以觀花來幸江都以余考之皆非也蓋瓊花形色微類八仙瓊花異香芬郁八仙無香也若唐人所謂玉蘂則與之大異矣矧長安之唐昌觀集賢院潤州之招隱山其時皆有玉蘂惡在其爲一本者乎宋至道中王元之守揚州作瓊花詩其敘云不詳何木俗謂瓊花若卽爲玉蘂元之何以云不詳何木耶自後韓魏公劉原父鮮于子駿

揚少首亥
相繼賦咏歐陽永叔又作亭花上扁曰無雙由是遐
陬絕壤無不知吾揚有瓊花矣若五代以前花之有
無靡可考見乃以大業荒游歸咎茲花目爲亡國之
祥其誣不已甚乎且煬帝東巡諸所詭異之跡備載
南部煙花記等書當時果有茲花其事尤爲殊絕師
古輩顧肯畧之而弗錄耶蓋兵火薦更郡志散軼閭
巷之談遞爲口實遂令絕代之芳永蒙不根之誚惜
哉惜哉成化中浙人有爲花集者止據黃冠舊簡潦
畧成編雖知隋事之誣而猶踵延元封號之謬中間
所載李衛公劉夢得詩俱咏玉蘂花者餘篇悉用免

園俚語冒稱唐宋名公之作予少讀而疑之然未敢
以語人近里人有購得寶祐維揚志者茲花始末具
在其詩篇斷自王黃州與隋事畧不相涉予乃釋然
以喜遂手自抄錄復命仲兒守貞遍考羣籍增所未
備舊錄贗篇悉爲芟汰又刪潤考證諸語冠于簡端
於是花事粲然可睹間以質諸太僕蜀岡盛公公曰
此瓊花實錄也是錄出花之誣不辯而自明矣嗟夫
昔子遊兩都四方人士無不問予茲花者予與花均
爲揚產不能悉其事以對心甚愧之茲新集告成揮
塵之餘藉爲談助豈非考古之一快哉或曰集中詩

賦諸篇得失互異今槩為收錄靡所銓擇何耶曰考証詳矣讀考証而諸篇之得失可知矣作者俱古今名人烏得而去取之哉本朝訖于宏治近者不錄吾郡人作者甚多盡載之涉於冗非纂述之體擬別為一集云

嘉靖乙未季秋日江繁都玉齋曹璿序

瓊花集目錄

卷之一

考證

遺事

卷之二

宋人詩二十九首

元人詩二十一首

本朝人詩十一首

卷之三

詩餘

卷之四

賦舊有馮海粟賦其詞語太俳恐非馮撰

卷之五

記

瓊花集卷一 明 郡人玉齋曹璿編

揚州 陳恆和書林刻

考証

王元之宋至道二年知揚州瓊花詩敘曰揚州后土祠有花樹

一株潔白可愛不知何木俗謂之瓊花瓊花見於名

人題詠始此宋子景宋次道失於詳攷乃謂卽唐之

玉藥宋景文筆記曰維揚后土廟有花曰玉藥王禹

偁愛賞之更稱曰瓊花按許慎說文曰瓊赤玉

也王不領其義非白花名也○宋敏求春明退朝錄

曰揚州后土廟有瓊花一株或曰自唐所植卽李魏

公所謂玉藥花也舊不可移徙今京師亦有之○蔡

寬夫詩話曰李衛公玉藥花詩爲潤州招隱山作也

今揚州后土祠瓊花是也自王元之始易其名晏元

獻嘗以李善文選注質之而尤延之全唐詩話又謂云瓊乃赤玉與花不類也揚州唐昌觀是以蕃釐為唐昌也謬亦甚矣

周益公必大曰唐人甚重玉藥唐昌觀有之集賢院有之翰林院亦有之予往因親舊自鎮江招隱來遠致一本條蔓如茶蘼種之軒檻冬凋春茂柘葉紫莖再歲始著花久當成樹花苞甚微經日漸大暮春方開八出鬚如冰絲金粟花心復有碧筩狀類膽瓶其中別抽一英出眾鬚上散為十餘藥猶刻玉然花名玉藥乃在於此羣芳所未有也宋子景劉原父宋次道博洽無比不知何故疑為瓊花王元之知揚州但

言未詳何木俗呼為瓊花子京何故以誣元之蔡君

謨疑作寬夫

又引晏同叔之言以為證甚無謂也劉夢得

雪藥瓊絲之句最為中的何必拘李善赤玉為瓊之

注耶

劉詩詠玉藥花益公謂詠瓊花誤矣

寶佑維揚志曰唐朝唐昌觀有玉藥花劉禹錫所謂玉女來看玉樹花異香先引七香車是也唐內院亦有玉藥花李德裕與沈傳師草詔同賞故德裕詩曰玉藥天中木金閨昔共窺傳師和曰曾對金鑿直同依玉樹陰是也招隱山亦有玉藥花李德裕所謂吳人初不識因予嘗賞翫乃得此名是也由是論之豈

一處有哉豈非瓊花明矣東坡瑞香詞有后土祠中

玉藥之句者非謂即玉藥花謂瓊花如玉藥之白爾

宋學士敏求長安志曰長安安業坊唐昌觀有玉藥
花每發若瓊林瑤樹元和八年春物方盛車馬尋玩相
繼一日有女子年可十七八衣綠繡衣垂髻雙鬟無
簪珥之飾容色婉婉迥出於眾從以二女冠三小僕
僕皆非髻黃衫端麗無比既下馬以白角扇障面直
造花所異香芬馥聞於十步之外觀者疑出宮掖莫
敢逼視佇立良久令小僕取花數枝而出將乘馬過
謂黃冠曰曩有玉峯之期自此可以行矣時觀者如
堵或覺煙飛鶴唳塵物輝煥舉百餘步有輕風擁
塵隨之而去須臾塵滅望之已在半方悟神仙之
遊餘香不散者經月餘時嚴休復元稹劉禹錫白居易
易俱有詩嚴休復詩終日齋心禱復元稹劉禹錫白居易
逢真不如滿樹瓊瑤笑對藏花洞裏人羽車潛下
玉龜山塵世何由觀薜蘿顏唯無情枝上雪好風吹
綴綠雲鬟白居易和羸女偷乘鳳去時洞中潛歇弄
覆枝不緣啼鳥春饒舌青瑣仙郎可得知元稹和弄

玉潛過玉樹時不教青鳥出花枝的應未有諸人覺
只是嚴郎卜得知劉禹錫和玉女來看玉藥花異香
先引七香車攀枝弄雪步時回顧卻怪人問日易斜雪
藥瓊絲滿院春衣輕步源詩晴空素豔照霞新香灑
長伴吹簫別有人楊巨源詩晴空素豔照霞新香灑
天風不到塵持贈昔聞將白雲中見亦稀應共諸仙
籍詩千枝花裏玉塵飛阿母宮中見亦稀應共諸仙
鬪百草獨來偷折一枝歸九色雲中見亦稀應共諸仙
到洞仙家飛輪迴處無蹤跡唯閉班班鳳車尋仙來
衡地雪巖樹年無復九蕊新洞宮長閉班班鳳車尋仙來
鋪地雪巖樹年無復九蕊新洞宮長閉班班鳳車尋仙來
蕭史秦嬴向紫煙時控絲鸞過舊瑤華瓊藥種何年
前王建詩一樹瓊花見階前刻成廊點地色輕輕女冠
夜覓香來處唯見階前刻成廊點地色輕輕女冠
招隱山觀玉藥花寄沈侍師明李衛公德裕潤州
昔窺落英閑舞雪花密葉乍低帷舊賞煙霄遠前歡歲
月移門前想顏色還似憶瓊枝自注日內署沈大夫
所居草詔之月邀予每花落空回旋久之方集庭際
賞夫乃得此名沈沈醉詩曾對金鑿直樹同依玉樹陰雪

英飛舞近煙葉動搖深素萼年年密衰容日日侵勞
吾想華髮僅欲不勝簪白居易集賢院玉藥花
有懷王校書詩芳意將闌風又吹白雲離葉
雪辭枝集賢讐校無閑日落盡瑤花君不知江少虞
皇朝類苑曰孫冕在揚州使人訪求瓊花山中甚多
但歲苦樵斧野燒故本不得大而花不能茂耳孫傷
之以詩曰可憐遐僻地常化燎原灰紹熙廣陵志曰
類苑此說蓋誤以八仙花為瓊花也八仙花雖類瓊
花而瓊花之香如蓮花可愛雖剪折之餘韻亦不減
此八仙之所無也

鄭興裔淳熙十五年知揚州曰瓊花大而瓣厚其色淡黃聚八

仙小而瓣薄其色微青不同者一也瓊花葉柔而瑩

澤聚八仙葉粗而有芒不同者二也瓊花葉與花平
不結子而香聚八仙葉低於花結子而不香不同者
三也

廣陵遺事曰瓊花有三異凡花皆落瓊花則隨風而
銷一異也以水煎葉服之可已疫癘二異也一歲花
葉東西稀密而境內穡事豐歉如之三異也

清江貝瓊洪武中人曰讀書所有白花一株狀類揚州瓊

花而花損一葉俗稱為八仙云為賦一絕且悼瓊花

之不復見而獨見此也詩曰一夜東風吹白雪化為

處空認唐昌觀裏花按見詩亦以蕃釐為唐昌誤

矣九葉之說宋諺已然寶佑志諸詩或云八蓓或云

九夢貝博洽名一時當必有所考據也

齊東野語曰后土瓊花天下僅一本仁宗慶歷中嘗

分植禁苑明年輒枯遂復載還祠中敷榮如故韓魏公詩

既嘗聞好事家欲移京輶地淳熙中壽皇亦嘗移植

南內逾年憔悴無花仍送還之其後宦者陳源命園

丁取孫枝移接聚八仙根上遂活然其香色則大減

矣杭之褚家堂瓊花園是也愚按會南豐曰揚州后

土瓊花天下一株近年可接散漫矣是前宋時已有

接本不始於陳源也蓋劉源甫濯纓亭林轉運楚州

官舍洛陽李氏仁豐園接本瓊花香色俱減猶八仙

耳信夫瓊花之為一本也林次中轉運淮南所居府

也次中以瓊赤玉不當名花改名曰瑤真名其館

日瑤真館徐仲車時教授楚州作瑤真詩二章有紅

塵世上無雙物白雪宮中第一人劉原甫自淮南遷東

名之曰玉女徐亦有詩詠之劉原甫自淮南遷東

平移后土廟瓊花植於濯纓亭李氏仁豐園瓊花

見洛陽名園記瓊花因有接本故宣和花石綱不

預

元人謂漢延元間后土祠因瓊花錫有封號好事者

遂附會之而有煬帝觀花之說不知揚州在宋始有

瓊花若唐之玉蘂則在長安潤州二處非江都花也

煬帝奚從而觀之真齊東之語也舊集花辯謂漢前

盛五代花朽至宋復盛元季復枯然載籍別無證據

花辯托單安仁作單起刀筆以歸附至尙書不能文

也

寶祐維揚志曰瓊花生色柯葉與他品絕異尤有大可異者方金亮拔本而去竟枯悴弗植亡何舊基旁暢根枝益以盛大詳見杜旂瓊花記陳止齋送楊渭夫詩云儻將書寄南來鴈試向瓊花果是非蓋金人揭本之後世謂瓊花非真止齋方因有此句然杜旂所記甚為詳的未可謂其誣也方金犯城之前一月柯葉俄悴避腥風如惡惡臭高標凜凜與孤竹二子一節

山房隨筆曰德祐乙亥北師至花遂不榮趙棠國炎以絕句弔之曰名擅無雙氣色雄忍將一死報東風他年我若修花史合傳瓊姬烈女中洪武郡志曰至元十三年花朽

三十三年道士金丙瑞以聚八仙補植故地而瓊花遂絕凡元人稱瓊花者皆八仙也

呂純陽沁園春詞云琳館清標瓊臺麗質何年天上飛來揚州暫倚后土為深栽獨立乾坤一樹春風占萬朶齊開天然巧藥珠圓簇玉瓣輕裁見一花九朶類玲瓏玉笋錯落瓊盃得滿盛香露洗蕩塵埃是真元孕育有仙風道骨豈是凡胎問真宰難留下土攜爾上蓬萊按沁園春創製於宋王晉卿洞賓唐人安得預為此調其為後人假託無疑也舊傳玉勾洞天其事甚怪蓋黃冠設之以誑愚俗不足信也茲黜之不著其事

遺事

慶厯中歐陽永叔知揚州作亭花上扁曰無雙永叔寄韓魏公書曰平山堂大明井瓊花亭三者拾公之遺以維盛美

崔菊坡在揚州嘗繪瓊花於屏與幕僚劉後村等飲酒賦詩其間吳桂發詩云瓊花屏乃愛棠碑蓋指此也

宋姚伯聲有三十客圖牡丹為貴客梅為清客梨花為澹客醪蘩為才客芙蓉為醉客瓊花為仙客

宋揚州有酒名瓊花露見武林舊事泊陵川文集

國初張三丰在揚州與邱汝乘輦游蕃釐觀謂汝乘

曰子欲觀瓊花乎時八仙盛開張取水噴之少頃盡變為瓊花香聞十餘里一郡喧傳神仙來游三丰是夕遁去不知所之汝乘詩云不知今夕游何處引鶴同樓貫月槎蓋謂是也

瓊花集卷一終

瓊花集卷二 明 郡人王齋曹璿編

揚州 陳恆和書林刻

詩

揚州后土廟有花一株潔白可愛其樹大而花繁不知實何木也俗謂之瓊花因賦詩以狀其

異云

王禹稱

春冰薄薄壓枝柯分與清香是月娥忽似暑天深澗底老松擎雪白婆娑

誰移瑤樹下仙鄉二月輕冰八月霜若使壽陽公主在自應羞見落梅粧

韓琦

維揚一株花四海無同類
年年后土祠獨比瓊瑤貴
中舍散水芳外團蝴蝶戲
餘蘼不見香芍藥慚多媚
扶疎翠蓋圓散亂真珠綴
不從眾格繁自守幽姿粹
嘗聞好事家欲移京轂地
既違孤潔情終誤栽培意
洛陽紅牡丹適時名轉異
新榮託舊枝萬狀呈妖麗
天工借顏色深淡隨人智
三春愛賞時車馬喧如市
草木稟賦殊得失豈輕議
我來首見花對花聊自醉

答許發運見寄

歐陽修

瓊花芍藥世無倫偶不題詩便怨人
曾向無雙亭下

醉自知不負廣陵春

許詩云芍藥瓊花應有恨維揚新什獨無名

無雙亭觀瓊花贈張聖民

劉敞

東風萬木競紛華天下無雙獨此花
那有雪虞凌暖日不為琪樹隔流沙
祠城寂寂春空老江雨冥冥日易斜
仙品國香俱妙絕少傾高興盡流霞

自淮南遷東平移后土廟瓊花植於濯纓亭
此花天下獨一株爾永叔為揚州作無雙亭以賞之
或云李衛公所賦玉蘂卽此是也以小詩紀

其所從來

彼土人別號八仙花

劉敞

淮海無雙玉蘂花異時來自八仙家
魯人未睹天中

樹乞與春風賞物華

繁香簇簇三株樹冷豔飄飄六出霏移植天中來幾日欲看憔悴老江城

鮮于侁

百蘄天下多瓊花天下稀結根託靈祠地著不可移八蓓冠羣芳一株攢萬枝孤生淮海上晚秀清和時攜賞偶佳辰暗香盈酒卮傾都走廟下愛翫如調飢曠月正交光薰風借離披惟應神仙人收拾繁英歸

陳良

淮海春深照月長靈祠佳樹擅孤芳人迷三月天山

雪風逕千門漢殿香上苑菁蔥思舊賞金闈回旋入新章後庭遺韻歌聲好試折瓊枝薦一觴

瓊花歌

徐積

春皇自厭花多紅欲得花顏如玉容春皇青女深相得先教斂與秋霜色乃有雪月供光星榆獻白蚪量銀漢琉璃濕人間美玉搗作灰荆山崑山鬼神泣天上有人名玉女投壺之外能爲素姑射神人解種花先須此物爲根芽天罅地竅掬精粹蟾身驪額輸光華其時正是天地交二氣上下陰陽調此花孕育得其正其間邪氣無纖毫所以其色爲正色出乎其類

揚州詩集
卷二
拔乎萃一如君子有諸內粹然其色見于外三月將
盡四月前百花開盡春蕭然揚州日煖花開未春香
不動花房閉仙掌秋高玉露濃鮫人泣下珠璣碎黃
鸝本是花中客啼盡好聲求不得春皇費盡養花心
春風使盡開花力春歸鶯去花始開誰人放出深閨
來唐家天子太平時太眞浴罷華清池紅裳繡袂厭
君眼更作地仙披羽衣麻姑睡起蓬萊島風吹玉面
秋天曉洛川女子能長生水中肌骨成瑤瓊褒姒不
見諸侯兵盡日不笑如無情宋玉移家安在哉東隣
不畫胭脂腮卓文君去成都速錦衣金翠慵襄東吹

簫容貌果何如見說其人名弄玉若比此花俱不是
淫妖怪豔文之類一如婦人有賢德不爲邪色亂正
色孀居之女能自持終身唯著大練衣又如正色立
朝者不以柔媚爲奸欺以此論之乃可重人之不正
將胡爲論德乃是花之傑論色乃是花之絕洛陽花
名古云好看花須向揚州道君不見去年花下吹黑
風霹靂閃電搜玉龍此時半夜花光中不覺屈曲蟠
長虹又不聞天上琳琅樹種在煙霞最深處白雲枝
葉白玉英此花莫是琳琅精此花愛圓不愛缺一樹
花開似明月襄王半夜指爲雲謝女黃昏吟作雪杏

花俗豔梨花粗柳花細碎梅花疎桃花不正其容治
牡丹不謹其體舒如此之類無足奇此花之外更有
誰世非紅紫不入眼此花何用求人知詩人自與花
相期長告年年乞一枝

次韻蔡子駿

秦觀

無雙亭上傳觴處最惜人歸月上時相見異鄉心欲
絕可憐花與月應知

王令

無雙亭下枝密密復稀稀蚌碎珠駢出鬢牽蝶合圍
會須珍作寶常恐散成飛況是東風暮遊人莫易歸

俞清老

因此瓊花發維揚勝洛陽若無三月雨占斷一春香

陳天麟

髣髴猶稱是漢粧五花刻玉傳輕黃隔江坐想紅樓
裏插鬢應宜錦瑟傍疑似聚仙非我類近鄰芍藥許
同芳將軍且與花爲主免使叢祠作戰場

王信

愛奇造物剪瓊瑰爲鎮靈祠特地栽事紀揚州千古
勝名傳天下萬花魁何人斫卻依然在是處移將不
肯開謾說八仙模樣似八仙那得有香來

樓 鑰

回憶靈根六十年秋深恨不見芳鮮知從淮上來千里非比人間聚八仙曾有畫圖稱小異諒應后土愛孤妍或言天杖成虛語榮悴中分亦偶然

揚州官滿辭后土題玉立亭 催與之

天上人間一樹花五年於此駐高牙不隨紅藥矜春色爲愛霜筠耐歲華四塞風沉天籟寂半庭月冷市塵賒臨行更致平安祝一炷清香十萬家

高似孫

且更淮南了歲華天香深窈竹西家忽然踏碎瓊樓

月相伴夫人暮倚花

鄭 損

瓊花今日多從辯玉蘂唐人早有詩天上神仙曾枉駕世間草木敢連枝無風亦識飄香處有眼誰看墮地時三十年來成一夢摩挲石刻鬢添絲
春晚驅車到古祠看花復誦舊題詩少年嘗記六七月大暑曾開三五枝酌酒輒來思往事凭闌欲去立多時八仙彷彿休疑似相隔仙凡只一絲

瓊花行

樓 鎌

瓊花來信無雙無特與翔鶴遊江都炷香展敬下古

殿相羊盤礴亭南隅我欲歌之詞我欲聲之詩龍蛇
 滿四壁妍醜紛淋漓一笑訊花花不語斯須花以臆
 對之自從天上來蕃釐墨卿楚客知心誰本來有是
 自三異惠肅謂鄭興齋一辯公寵賁厥今太守謂鄭損有父
 風雨句寫出無雙意直教彈壓千萬春香不隨風潛
 墮地我聞此語驚且喜不孤迢遞來千里花兮報稱
 爲如何年年三月花開多

翁孟寅

春雲一片辭天隙千年萬年不收拾化作靈花滄海
 頭猶對春風怨紅日一從汗世塵幾度口口腥瓊瓊
 抱寸心亂離常獨醒我疑太白散餘烈飛入花心白
 如雪西北勁氣磨不盡孤根屢枯還再結地祇一笑
 萬藥香元鶴不來空斷腸陰雲上天白日暗何時來
 看春風狂

呂本中

凝塵欲滿讀書窗忽有瓊花對小缸更喜風流好名
 字百金一朵號無雙

臥聞更鼓濕不鳴曉窗但有摧簷聲雲橫不放山入
 座風怒欲倒江衝城東家酒熟花爛漫折簡喚客留
 娉婷街頭沉潦一尺許意雖欲往無由行儒生活計

亦不惡蒲團堅坐到日落映窗香穗觸凝塵過眼文
書開病膜明朝新晴有佳處穩看小檻翻紅藥無雙
亭下一枝春玉潔霜清未寥廓閉門懶出君莫笑看
汝多愁吾獨樂故人無事儻能來爲君試舉舒州杓

王簡叔

蕃釐觀裏瓊花樹天地中間第一花此種何從探原
委東風無處著繁華千鬚簇蝶團清馥九萼聯珠異
眾葩幾見朱衣和露剪金瓶先進帝王家

寄賈平章

徐清叟

撲面京塵鬢影華杜鵑聲底客思家久陪宰相堂中

食五拜夫人廟裏花和氣薰蒸由地主孤根容易發
天葩雙壺走迸慳瓊報聊寄頭綱六餅茶

郝經

淮南江北春三月天上人間玉一株有地欲移移不
得見花方落落還無冰蕤膩碧開香雪金粟銜黃簇
藥珠聞說隋家自亡國莫將詩句重相誣

瓊花引

謝翱

后土祠前車馬道夫人種花與瑤草英雲藥珠欲上
天夜半黃門催進表酒香浮春露泥泥二十四橋色
如洗陰風吹雪月墮地幾人不得揚州死孤貞抱一

不再適夜歸闌風曉無蹟蒼苔染根煙雨泣歲久游
魂化爲碧

後瓊花引

謝翱

揚州城門夜塞雪揚州城中哭明月墮枝濕雲故鬼
語西來陰風無健鶻神娥愬空眾芳歇一夕蒼苔變
華髮宮花窄簾塵掩襪玉華無因進吳越灘灘淮水
山央央誰其死者李與姜

翱文丞相客宋亡借瓊花寓其哀憤非專咏花也

宋 元

后土祠南裔坤維媿室家國封嚴典禮宮祀薦褒嘉
不是神靈異焉能眷邇遐應須有玉女到此賞瓊葩

麗服從空降明粧倚日斜同揮五雲扇共駐七香車
月姊羞調粉風姨罷散花青童迴絳節金母屏彤霞
故事唐時盛佳名宋代誇塵根雖下界天意在中華
雪讓瓏璫巧冰銷刻鏤瑕人間惟爾獨地上更何加
萬蔦殊寥落羣芳避豔邪玫瑰誠執玉芍藥等泥沙
聖運俄經綴兵彊忽肆拏舛訛難核實眞贗遂贅牙
雷雨還驚蟄潛藏重發芽旁枝徵舊窟新葉謾榮莠
尤品終蕪沒珍蕤遂水涯兩朝成草莽九廟雜龍蛇
古殿蘭旗暗殘爐桂燎賒薜顏愁想像珠樹絕驕奢
寂寞無雙譽徘徊但自嗟八仙聊免俗消得寶欄遮

瓊花圖

劉因

淮海秀瓊枝獨立映千古遙知辨此初坤靈心亦苦
平生勞夢想江煙隔南浦春風不相待回首已焦土
畫圖今見之依稀春帶雨芳心紛已碎仙葩聚如雨
瑤臺舊高寒人間此何所翩翩風袂輕幽香暗相許
荒棘萋萋后土宮芳根已逐綵雲空男兒別有揚州
淚不爲瓊花滴曉風

瓊花上天

胡尊生

無雙亭前浮冷月蕪城暗鎖腥煙黑仙魂夜吟天欲

泣巫陽下招飛玉敕神風鬼雨鞭且急一株玉雪雪
中立金英歲歲朝袞龍異香蕩漾天水濃蓬萊峩峩
高北斗玉珮沉沉舞衰柳瑤京三月銀雪飛瓊仙瓊
仙招不歸鈞天夜奏紫皇醉二十四橋寒浸水

□ □

梅釀宮黃雪釀鮮異香會引翠雲斲誰移仙種在平
地還把落英收上天江北江南無二本花開花謝幾
千年芳春會向揚州過應笑詩翁不下船

馮子振

錦帆隱隱到天涯古道殘陽泣暮鴉莫爲龍舟更惆

悵廣陵依舊看瓊花

過揚州

薩天錫

買舟南浦秋聞鴈呼酒西窗夜剪燈何處玉簫天似
水瓊花一夜白如冰

瓊花觀

李孝光

畫閣珠簾映小星東風淡淡度重城揚州十月如三
月卻入瓊花觀裏行

懷薩天錫

李孝光

月子纖纖青海頭使船昨夜過揚州城中高髻瓊花
曲去聽吹簫何處樓

王都中

六丈老人花滿頭一枝流落古揚州不知誰是栽花
手直至于今香未收

瓊花引寄芳養心

吳萊

揚州瓊花天下無揚州明月照江都青鸞縞鳳何翅
翹神仙司花不委地瑤宮玉色空彩侍十里珠簾搵
春淚東風夜半吹城郭梁宋山川亦盤礴冰懸雪積
不改柯二十四橋餘水波揚州瓊花人不睹揚州明
月來無所世上繁華我不知揚州芍藥猶傳譜

丁復

天風已銷白玉姿海日淡上青瑤枝昔人種樹幾千
載著意看花能幾時羽衣仙人夜月冷錦纜帝子秋
雲悲明年正及春香滿爛醉東軒何九達霏雪錄云
九達觀中

周衡之

東風何處擅穠華只有揚州第一花天上羣仙膚似
雪綠雲深護七香車

成廷珪

此花超出萬花羣闌檻真如隔彩雲瓊館曾蒙天一
笑玉簫空負月三分溶溶瑞露通宵下細細香風隔

院聞后土祠前春似夢至今紅袖客紛紛

揚州

吳師道

后土祠前走鈿車無雙亭上看仙葩一年聞道開三
度不是春風玉蝶花

次袁伯長惠瓊花露酒詩韻 貢奎

維揚城裏花名酒對酒卻思花盛時一笑東風八仙
處月輪空掛最高枝

張昱

幾枝雪豔向風斜未許吹香上鬢鴉誰取根來廣陵
郡卻留春在后皇家懿公滅魏雖云鶴煬帝亡隋豈

獨花自是錦帆迷故國恨連芳草滿天涯

題揚州史左丞扇

張昱

后土祠前路金鞍憶舊游春風雙燕子渾似在揚州

潘伯修

二十四橋寒水綠廣陵無復見人家解將明月金盤
露相勸春風玉蘂花城苑西頽餘斥堠衣冠南渡混
泥沙登臨俯仰千年跡流水孤村屬暮鴉

汪廣洋

天下無二花揚州惟此樹花比玉瑯鏤蘂若珠聯綴
勝地表繁華后土鐘靈異元運迄衰殘天造除草昧

和風今已充植物復呈瑞萬朶長春風枝葉靡凋瘁
物阜民亦康聖人在天位

茅大方

秦山楚水路迢迢不道瓊花亂後凋鶴背仙遊清夢
遠月明誰度紫鸞簫

張三丰

瓊枝玉樹屬仙家未識人間有此花清致不沾凡雨
露高標猶帶古煙霞歷年既久何曾老舉世無雙莫
謾誇便欲載回天上去擬從博望借靈槎

和張三丰

邱克容

邈邈神仙到處家
蕃釐觀裏看瓊花
凭欄坐愛三更月
候曉行吞五色霞
舞罷拂衣還自笑
詩成信筆任人誇
不知今夜歸何處
引鶴同棲貫月槎

瓊花圖

金 寶

瑤姬夢斷梨花月
繡帳温温撲香雪
并刀試剪玉玲瓏
幻作靈葩對仙闕
露華晶熒疏薄寒
層臺深護碧闌干
花落還歸天上去
獨有清影留人間

胡 儼

為訪瓊花特地來
後人移得八仙栽
只因不是人間種
還向蓬萊頂上開

于 謙

愛爾蕃釐玉一叢
奇花不與八仙同
瓏璁色染溥溥露
爛萼香凝淡淡風
舊本取歸蓬島苑
靈根移自蘂珠宮
無雙亭上多銘記
都在長吟感慨中

葉 盛

玉蘂何年事已賒
紛紛徒為八仙誇
瓊芝珠樹曾誰種
未必人間無此花

賦得瓊花觀送洪益中

高 穀

后土祠前舊日栽
東風幾度看花開
香隨舞袖雲生檻
夢逐瑤姬月滿臺
玉蘂徒聞矜豔色
瓊葩誰似冠

羣才仙郎到處題詩去還折餘芳遠寄來

楊守陳

后土瓊花世所傳無雙亭外擅芳妍靈根已自歸三
島佳卉空遺聚八仙玉砌春光非舊日綵臺題詠憶
當年古來尤物成瘡痍何用登臨重惘然

程敏政

仙姬謫墮偶成叢江北淮南淑氣通天上有容爭玉
雪人間無地著青紅野塘逼路魚吹絮古廟依林鳥
喚風不盡閑花傾國恨蕪城斜日舊離宮
貪看江都第一春龍舟元不爲東巡閑花亦自能傾

國何況當時解語人

與戴侶二侍御觀后土祠八仙花留察院

李東陽

春風不見廣陵花忽到行臺御史家九曲闌干隨月
轉兩行環珮倚空斜品題自稱仙爲骨搖落空知歲
有華莫遣風霜浪催折高秋須待楚江槎

瓊花集卷二終

瓊花集卷三

明

郡人玉齋曹璿編

揚州 陳恆和書林刻

詩餘

望江南

韓琦

維揚好靈宇有瓊花千點真珠擊素藥一環明玉破
香葩芳豔信難加如雪貌綽約最堪誇疑是八仙
乘皓月羽衣搖曳上雲車來會列仙家

虞美人

晁無咎

江南載酒平生事遊宦如萍寄蓬山歸路傍銀臺還
見揚州一夢又驚回年年后土春來早不負金樽

倒明年珠履賞春時應寄瓊花一朶慰相思

下水船

晁無咎

百紫千紅唯有瓊花特異便是當年唐昌觀中玉蕊
尙記得月裏仙人來賞明日喧傳都市甚時又分
與揚州一朶冰姿難比曾向無雙亭邊半酣獨倚似
夢覺曉出瑤臺十里猶憶飛瓊標致

新念別

賀鑄

湖上蘭舟暮登揚州夢斷燈明滅想見瓊花開似雪
帽簷香玉纖纖曾爲折漁管吹還咽問何意煎人
愁絕江北江南新念別掩芳樽與誰同今夜月

酌江月

岳珂

天然靈種遍塵寰不許一枝分楨瀛海沉沉羣玉宴
迥出八仙標格珠幄留雲翠綃籠雪淺露宮黃額無
雙亭下未容凡卉連壁猶是射虎歸來朱欄獨倚
曾作東風客素態自羞時態改何必鉉華傾國舞影
鸞孤繞心蝶倦占斷春消息月明十里坐中還記曾
識

滿庭芳

馬子巖

共慶春時滿庭芳思一枝玉蕊非常少年游冶何但
折垂楊曾向瑤臺月下逢解珮玉女翻香風光好真

珠簾捲都勝早梅芳 人間無比並玉蝴蝶樹爭敢
相方阮郎歸後此意難忘夜夢揚州萬玉飛魂共紫
燕歸梁須行樂馬家園圃不用醉紅粧

蘇幕遮

馬子嚴

地偏靈天應瑞簇簇銀花圍繞眞珠蘂金闕玉樓分
十二要伴姮娥與月循環睡 月如花花表歲人道
閨年添箇眞奇異不許揚州誇閒氣昨夜春風吹送
柴門裏

昭君怨

劉克莊

后土祠中標韻天上人間一本道號玉貞妃字瓊姬

我與花曾半面流落天涯重見莫把玉簫吹怕驚飛

金縷歌

王廣文

辜負東風約憶曾將淮南草木筆端籠絡后土祠中
明月夜忽有瑤姬跨鶴迥不比水仙低弱天上人間
惟一本倒千鍾瓊露花前酌追往事怎忘卻 移根
應費仙家藥謾回頭關山信斷堡城笳作問訊如今
平安否莫遣玉簫驚落但畫卷依稀描著白髮愧無
渡江曲與吾家子敬相酬酢新舊恨兩交錯

賀新郎

王奕

試問司花女是何年培植瓊葩分來何譜禁苑豈無

新雨露底事剛移不去偏戀定鶴城抔土卻怕杏花
生眼覷先廿年和影無尋處遺草木悴風雨 看花
老我成遲暮遶欄杆想憶沉吟欲言難賦根本已非
枝葉異誰把屢苗裨補但認得唐人舊句明月樓前
無水部扣之梅梅又全無語詢古柏過東魯

瓊花集卷三終

瓊花集卷四

明

郡人王齋曹璿編

揚州 陳恆和書林刻

賦

張 昌

揚州后土祠瓊花經兵火後枯而復生今歲尤
盛邦人喜之以為和平之證乃賦之

偉赤社之會都滋黑壤之饒沃萃溫潤之秀氣發英
華於地軸是為瓊花異於凡木香凝媚服之蘭色瑩
光明之玉託根后土之祠擢幹蜀岡之麓曾不知其
歲年亦弗記於圖錄欲問司花之女但注詩人之目

謂天下之一株冠羣葩之芳馥豈唐昌之餘芳載後
庭之遺曲者乎當其風入琳宮春歸華屋萼拆青綃
色凝寒綠枝珊瑚兮鏤冰雪藥珠璣兮爛金粟真庭
靜兮朝曦麗其纖穠仙籞深兮宿霧滋其芳郁瑤林
瑰豔之蔥蒨閨苑琪英之耀煜若蓋而繡似璧而縠
如黃琮瑚簋璀璨乎禋壇而文珮環琚玲瓏乎衣鞠
桂娥競爽借月影於冰蟾阿母來觀下雲輶於皓鵠
儷靜質於末利抗素馨於簷蔔笑玫瑰之塵凡鄙醜
醜之淺俗唯水仙可並其幽閑而江梅似同其清淑
其絕代之無雙久彌芳於幽谷若乃聚八仙之別種

玉蝴蝶之殊族葉扶疎而韻不勝色近似而香不足
猶瑾瑜美玉之粹溫豈砒砒堅珉之碌碌蓋妖冶爭
妍者眾之所同而蠲潔尙白者我之所獨是以兵火
不能焚塵氛不能辱根嘗移而復還本已枯而再續
疑神物之護持偏化工之茂育抑將薦瑞於中興而
效祥於玉燭也

鄭 茂

有美一人兮縞衣青裳密侍靈祠兮儲休發祥肌膚
冰雪兮輕駕姑射魂清骨冷兮夜宿玉堂當盛飾乎
上春若陵跨乎眾芳彼翻階紅藥固含羞頰頰況不

言零落紛紛如桃李之場江梅避白畹蘭斂香故擅
無雙之美稱稟異質于東皇奈何寂寞蕪城留滯邗
鄉並秀草木之繁屬意蜂蝶之忙流塵空兮染素暮
雨淒兮洗粧時冉冉兮不我與念歲晚兮天雨霜孰
能挽之寘上林之廣大鄰玉樹之蔥蒼分潤兮金莖
玉露敷榮兮帝籍朝陽護之司花紫雲之車歌之謫
仙清平之章薰奇芬而擷豔侑玉座而銜觴承恩華
於咫尺諒百倍於尋常子高子竊造化之鑪錘爭形
似於毫芒假道翰墨心手兩忘一旦顧我挂之堵墻
恍然昨夢溫風麗景香塵藹翠仕女叢觀于傍子胡

爲抱璞不獻什襲自藏使靈枝瑞葉久淪於下土而
子之枝鬱乎其未彰

郝經

中統二年春三月制使李公致瓊花數枝是年
冬十月而夢二客相邀于維揚之后土祠飲於
花下嘯歌爲樂旣醉而覺乃作賦焉辭曰

江風吹雲枕壓霜月神不棲目軼思超越栩栩曳曳
境與世別天宇闢凡蹤絕歷蘭路開桂闕飄飄乎馮
高御空不知身之幾何而造乎虛白已而扶搖頡頏
恍惚莫量疑在鈞天亦如巫陽孤鶴飛來縞衣元裳

揚少音亥
翻然負子背風翱翔下視淮海雉堞相望貝錯珠瑩
接屋連牆繡簾雕櫳綺疏綠房十里一市金紗煌煌
騰灑海之魚龍駭飛埃而陸梁忽丹青之二仙翥青
鳥以相將指仙花以爲言可嚼月而飛觴是閨苑之
仙根來瑞世而呈芳折膩雪以搖碧刻春冰而帶黃
噴藥蝶於花心引輕絲而不狂天風收其落英不委
地而飄揚彼眾卉則俗死漫紅妖而綠媚玉陰婆娑
徙倚倘佯清香忽來莫知其方乃誦明月之曲歌窈
窕之章倚歌橫簫鏘鳳鳴凰挹芳瀾之浩渺傾墜露
之淋浪卷瓊瑤於盃盤吸霜露於肺腸欲折枝而不

敢懼眞宰之或傷且對花而舉酒澆遯世之茫茫倏
焉玉女隔花而語髣髴花神是爲花主責自瑤華以
臨后土剪冰綃以爲裳染麝塵於金縷拂白霓而下
征曳秋霞而輕舉現仙姿於塵寰寓丰神於月府且
曰有妹字曰飛瓊適來瑤池善爲新聲與君佐酒以
薦予誠遽作穿雲振搖瑤英說仙家之幽香詠蓬壺
與赤城閱花朝以逍遙駐芳姿以輕盈嗟胡爲乎斯
世而沉冥于此生也時予旣醉二仙亦去花落樽空
歌殘玉樹斗轉參橫脫兔驚寤餘香冉冉月滿窗戶
乃爲記夢之歌歌曰玉宇春兮花始開與二仙兮飄

然而來花亦喜兮搖搖乎瓊瑰掇飛英兮泛酒盃飛
仙爲我兮歌以纍纍亦旣醉兮胡不歸花滿袖兮香
滿幃謂予是夢兮予不疑嗟時之人兮孰非夢之爲

倪謙

后土瓊花世傳天下惟一本金完顏亮揭之而
去自是遂絕後人以八仙花代植故處金貢士
伯玉求吳中書希純畫此花索題其上故爲之

賦

元造運兮無停羣彙勃兮生成曾物物以雕刻乃自
色而自形何瓊花之毓秀擅穠華於廣陵繫幽魂兮

久逝恍喚起兮如醒爾其煤麝揚芬毛錐脫穎意匠
方元天機乍警剪瑤島之纖雲印碧紗之清影柔柯
澹兮相依密葉蔚兮交映紛總總其繁英訝晚粧之
閒靚蓋能駐春色以常存幹化工而自騁者也當其
結根后土破萼蕃釐冰鬚綴粟素臉凝脂粲玉容兮
照眼藹天香兮逼肌鮮颯動搖步必如於洛浦零露
厭浥醉阿母於瑤池疑元圃之仙卉儻六丁之夜移
羌地靈兮所鍾豈人力兮能爲頓使羣英失豔千葩
奪奇諒寰寓之獨步意東皇之見私遂令江都之名
勝境因物而猶垂也乃若僊客追歡騷人繼訪雅韻

爭裁高吟競爽唐昌觀裏浪誇仙女之遊無雙亭畔
素慙醉翁之賞想神物兮禁詞壽千齡兮無恙柰有
敵之冥頑揭本根而長往待息體於遺葉終褫魂於
槁壤覽物理之興衰慨予情於俯仰彼靈宇兮猶昔
望媿人兮不還繼芳蹤者誰子惟見聚窈窕兮八仙
匪託跡於剡素將孰識其孤妍噫吁兮麒麟之生異
乎犬羊鸞鷲之翥爛乎文章是皆出則應瑞見而靡
常顧茲瓊芳之拔萃抑亦和氣之醞釀雖器車兮莫
儷殆三秀兮可方然而鳥獸草木信希世而呈祥者
矣彼夫公卿將相豈有種而流芳也者

卷四終

瓊花集卷五

明

郡人玉齋曹璿編

揚州 陳恆和書林刻

記

杜旂

余自京口至揚州尋訪舊事知世所傳后上瓊花在
今城之蕃釐觀亟往謁之故瓊花猶在然余聞紹興
辛巳之變敵入揚州已揭其本而去何從復得此花
種也觀壁間諸公所載記直排世俗詭謂道士以聚
八仙嗣其名聚八仙葉瓣色香皆不類余曾不及見
二花開時類不類不得知獨怪敵既揭其本復何從

得此花種耶有道士出鬚鬢皓然自言生於崇寧間今年八十有六歲矣能敘今花本末余與對坐于花之西亭上改容而向道士指花之根幹而言曰此某手所培護而至此者也指觀之大門而言曰此向之殿廬處也指所坐之亭曰此向所建之無雙亭處也花舊在無雙亭下當殿之西北自紹興之十五年向龍圖子固以古殿廬面勢狹小徙自轉後則花當殿之東南矣更三十一年知郡事劉公澤復命移花於殿之前卽今花處乃是歲八月十五日也初二十四年時直花之東南離三四尺許倏起一小根枝葉日

茂其下大徑寸至是倣其向背疎密併移之不敢易也十一月金亮渡淮趨揚州直入觀揭花本去其小者翦而棄之於時某方避亂出奔亦初不知也敵旣退某始於十二月來舊地是時訓練官成平領兵馬依觀屯寨其軍人接某曰觀主至耶瓊花已壞敵手傍有一小根微見地面可識認非其種否某心知之謂難以口舌定惟告以瓊花若剔其根皮投之火則臭達於鼻試之果然軍人皆喜歡某卽默禱后土移植花處日往護之越明年二月旣望夜中天大雷雨某詰朝起視兩廡蚯蚓布地皆滿往所植根傍則勃

然三蘖從根出矣自是遂條達不已至于今三十年之久見婆娑偃蓋常不忘斷根時也道士旣言余爲之悚然曰盛衰感應之理豈可不知其故哉夫他日不生小根而倏起於二十四年者兆先見也去辛巳且八年以養穉也離之且三四尺許者不併揭也剪而復萌者終盛也天大雷雨蚯蚓布地而三蘖勃興者蚯蚓伏深壤陽氣驟趣之則動植俱奮也以人事言之不知趙孤漢曾孫之不亡何以異是自微而存而有立扶則成就以至今日程嬰丙吉之功道士宜獲其報今日之享上壽儻有相之者耶余恐道士

老且死後來者無以知今花之本末而疑不解也故述其言以書之其間歲月事故之參錯煩委有可附見者悉不敢畧以知其不誣若其他靈異甚多則未暇及也道士姓唐名太甯余實金華之杜旂時宋紹熙二年辛亥夏六月望日記

揚州芍藥譜

一卷

揚州芍藥譜 宋 王觀 撰

揚州 陳恆和書林刻

天地之功至大而神非人力之所能竊勝惟聖人爲能體法其神以成天下之化其功蓋出其下而曾不少加以力不然天地固亦有間而可窮其用矣余嘗論天下之物悉受天地之氣以生其小大短長辛酸甘苦與夫顏色之異計非人力之可容致巧於其間也今洛陽之牡丹維揚之芍藥受天地之氣以生而小大淺深一隨人力之工拙而移其天地所生之性故奇容異色間出於人間以人而盜天地之功而成

揚州叢考
之良可怪也然而天地之間事之紛紜出於其前不得而曉者此其一也洛陽風土之詳已見於今歐陽公之記而此不復論維揚大抵土壤肥膩於草木爲宜禹貢曰厥草惟夭是也居人以治花相尙方九月十月時悉出其根滌以甘泉然後剝削老硬病腐之處採調沙糞以培之易其故土凡花大約三年或二年一分不分則舊根老硬而侵蝕新芽故花不成就分之數則小而不舒不分與分之太數皆花之病也花之顏色之深淺與葉蕊之繁盛皆出於培壅剝削之力花旣萎落亟剪去其子屈盤枝條使不離散故

脈理不上行而皆歸於根明年新花繁而色潤雜花根窠多不能致遠惟芍藥及時取根盡取本土貯以竹席之器雖數千里之遠一人可負數百本而不勞至於他州則壅以沙糞雖不及維揚之盛而顏色亦非他州所有者比也亦有踰年卽變而不成者此亦係夫土地之宜不宜而人力之至不至也花品舊傳龍興寺山子羅漢觀音彌陀之四院冠於此州其後民間稍稍厚賂以勻其本壅培治事遂過於龍興之四院今則有朱氏之園最爲冠絕南北二圃所種幾於五六萬株意其自古種花之盛未之有也朱氏當

其花之盛開飾亭宇以待來游者逾月不絕而朱氏未嘗厭也揚之人與西洛不異無貴賤皆喜戴花故開明橋之間方春之月拂旦有花市焉州宅舊有芍藥廳在都廳之後聚一州絕品於其中不下龍興朱氏之盛往歲州將召移新守未至監護不密悉爲人盜去易以凡品自是芍藥廳徒有其名爾今芍藥有三十四品舊譜只取三十一種如緋單葉白單葉紅單葉不入名品之內其花皆六出維揚之人甚賤之余自熙寧八年季冬守官江都所見與夫所聞莫不詳熟又得八品焉非平日三十一品之比皆世之所

難得今悉列于左舊譜三十一品分上中下七等此前人所定今更不易

上之上

冠羣芳

大旋心冠子也深紅堆葉頂分四五旋其英密簇廣可及半尺高可及六寸豔色絕妙可冠羣芳因以名之枝條硬葉疎大

賽羣芳

小旋心冠子也漸添紅而緊小枝條及綠葉並與大旋心一同凡品中言大葉小葉堆葉者皆花葉也言

綠葉者謂枝葉也

寶粧成

髻子也色微紫於上十二大葉中密生曲葉回環裏抱團圓其高八九寸廣半尺餘每一小葉上絡以金線綴以玉珠香欺蘭麝奇不可紀枝條硬而葉平

盡天工

柳浦青心紅冠子也於大葉中小葉密直妖媚出眾儻非造化無能爲也枝硬而綠葉青薄

曉粧新

白纈子也如小旋心狀頂上四向葉端點小殷紅色

每一朵上或三點或四點或五點象衣中之點纈也綠葉甚柔而厚條硬而絕低

點粧紅

紅纈子也色紅而小並與白纈子同綠葉微似瘦長上之下

疊香英

紫樓子也廣五寸高盈尺於大葉中細葉二三十重上又聳大葉如樓閣狀枝條硬而高綠葉疎大而尖柔

積嬌紅

紅樓子也色淡紅與紫樓子不相異

中之上

醉西施

大軟條冠子也色淡紅惟大葉有類大旋心狀枝條軟細漸以物扶助之綠葉色深厚疎而長以柔

道粧成

黃樓子也大葉中深黃小葉數重又上展淡黃大葉枝條硬而絕黃綠葉疎長而柔與紫紅者異此品非今日之黃樓子也乃黃絲頭中盛則或出四五大葉小類黃樓子蓋本非黃樓子也

掬香瓊

青心玉板冠子也本自茅山來白英團掬堅密平頭枝條硬而綠葉短且光

素粧殘

退紅茅山冠子也初開粉紅即漸退白青心而素淡稍若大軟條冠子綠葉短厚而硬

試梅裝

白冠子也白纈中無點纈者是也

淺粧勻

粉紅冠子也是紅纈中無點纈者也

中之下

醉嬌紅

深紅楚州冠子也亦若小旋心狀中心緊堆大葉葉下亦有一重金線枝條高綠葉疎而柔

擬香英

紫寶相冠子也紫樓子心中細葉上不堆大葉者

妬嬌紅

紅寶相冠子也紅樓子心中細葉上不堆大葉者

縷金囊

金線冠子也稍似細條深紅者於大葉中細葉下抽

金線細細相雜條葉並同深紅冠子者

下之上

怨春紅

硬條冠子也色絕淡甚類金線冠子而堆葉條硬而線葉疎平稍若柔

妬鶯黃

黃絲頭也於大葉中一簇細葉雜以金線條高綠葉疎柔

蘸金香

蘸金蕊紫單葉也是髻子開不成者於大葉中生小

葉小葉尖蘸一線金色是也

試濃粧

緋多葉也緋葉五七重皆平頭條赤而綠葉硬皆紫色

下之中

宿粧殷

紫高多葉也條葉花並類緋多葉而枝葉絕高平頭凡檻中雖多無先後並開齊整也

取次粧

淡紅多葉也色絕淡條葉正類緋多葉亦平頭也

聚香絲

紫絲頭也大葉中一叢紫絲細細是也枝條高綠葉疎而柔

簇紅絲

紅絲頭也大葉中一簇紅絲細細是也枝葉並同紫者

下之下

效殷粧

小矮多葉也與紫高多葉一同而枝條低隨燥濕而出有三頭者雙頭者鞍子者銀絲者俱同根而土地

揚州葦花
肥瘠之異者也

會三英

三頭聚一萼而開

合歡芳

雙頭並蒂而開一朵相背也

擬繡鞵

鞍子也兩邊垂下如所乘鞍狀地絕肥而生

銀含稜

銀緣也葉端一稜白色

新收八品

御敘黃

黃色淺而葉疎葉差深散出於葉間其葉端色又微碧高廣類黃樓子也此種宜升絕品

黃樓子

盛者五七層間以金線其香尤甚

袁黃冠子

宛如髻子間以金線色比鮑黃

峽石黃冠子

如金線冠子其色深如鮑黃

鮑黃冠子

大抵與大旋心同而葉差不旋色類鶯黃

楊花冠子

多葉白心色黃漸拂淺紅至葉端則色深紅間以金線

湖纈

紅色深淺相雜類湖纈

鼉池紅

開須並萼或三頭者大抵花類軟條也

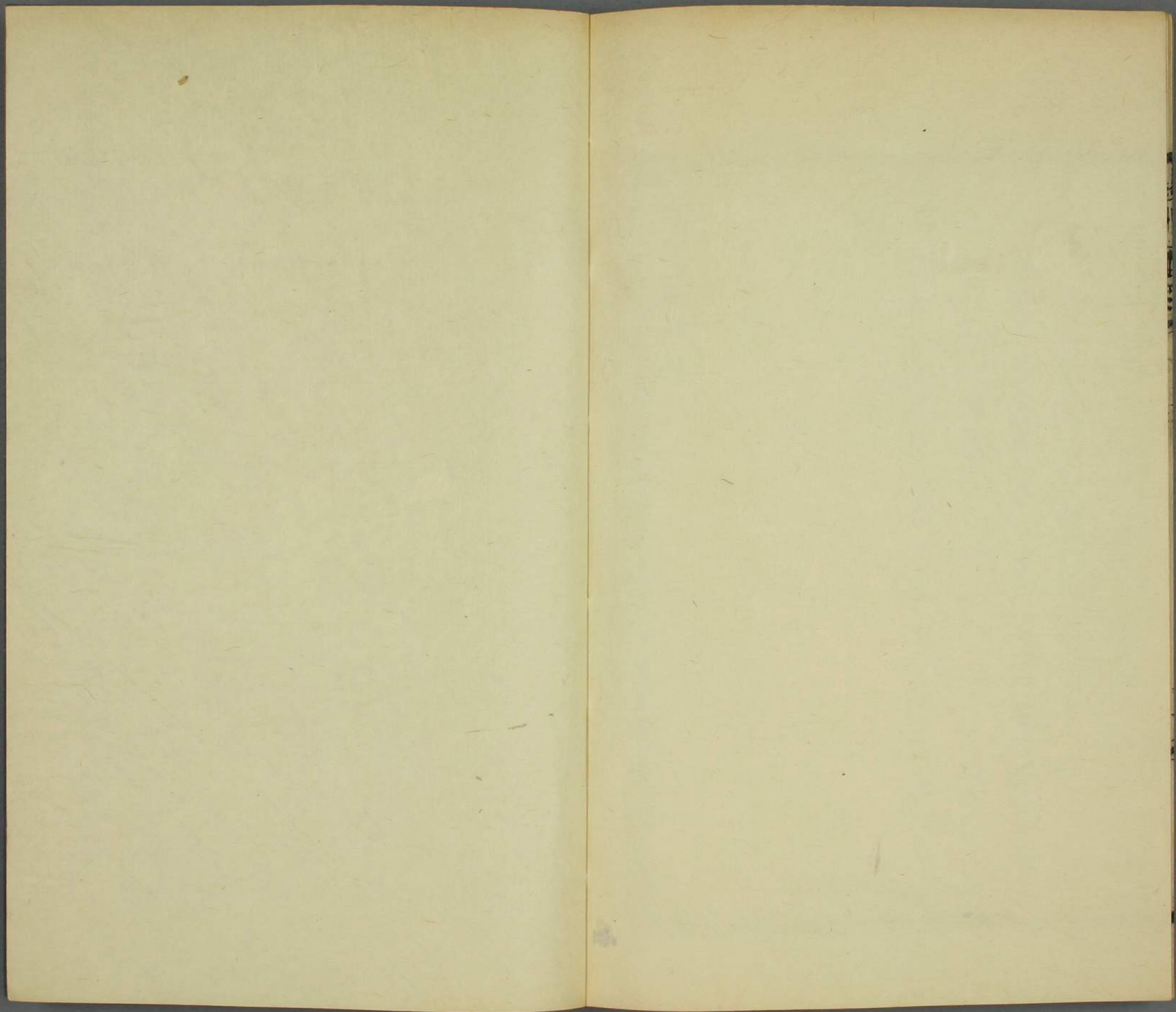
後論

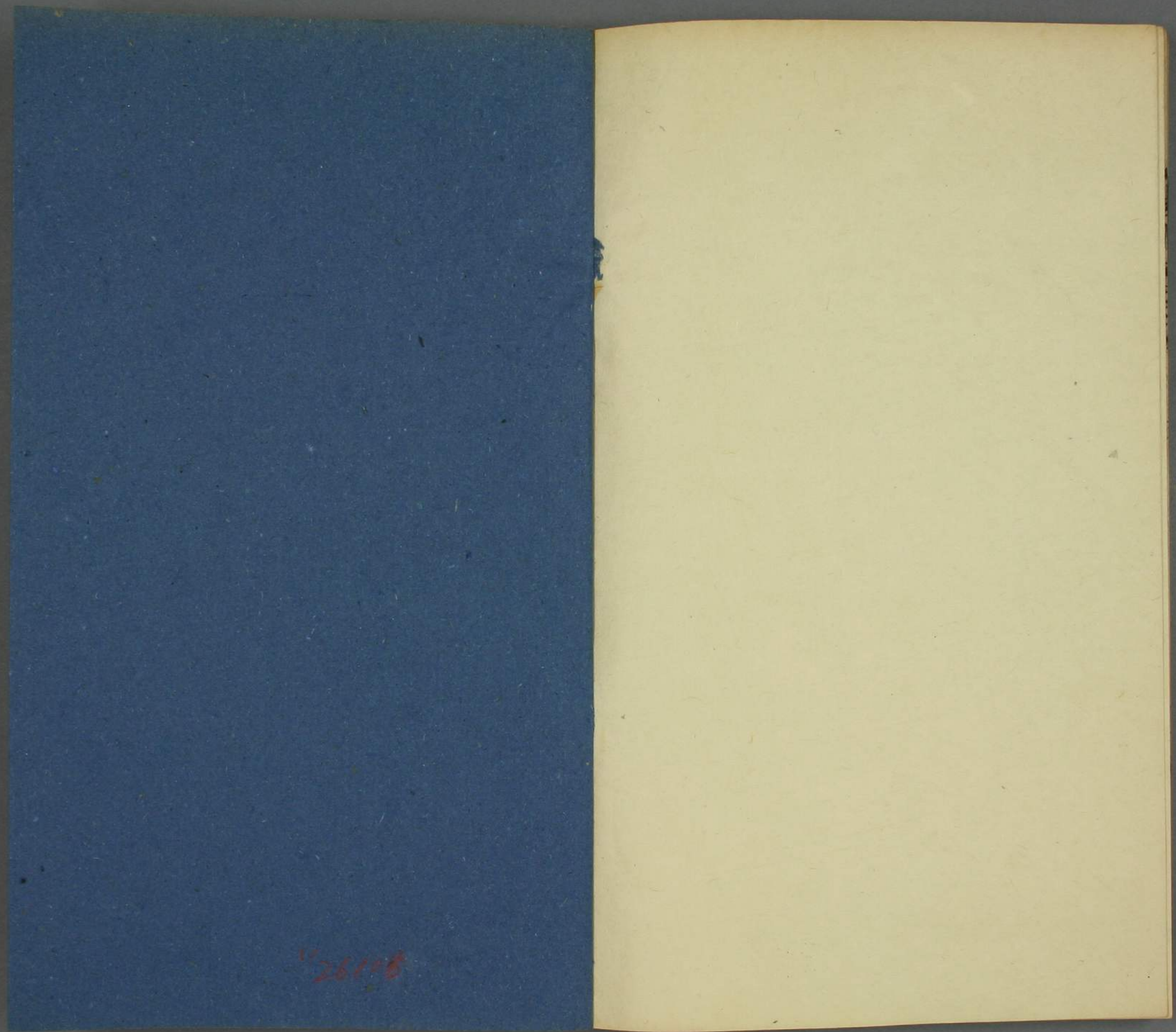
維揚東南一都會也自古號為繁盛自唐末亂離羣

雄據有數經戰焚故遺基廢迹往往蕪沒而不可見
今天下一統井邑田野雖不及古之繁盛而人皆安
生樂業不知有兵革之患民間及春之月惟以治花
木飾亭榭以往來遊樂為事其幸矣哉揚之芍藥甲
天下其盛不知起於何代觀其今日之盛古想亦不
減於此矣或者以謂自有唐若張祐杜牧盧仝崔涯
章孝標李嶸王播皆一時名士而工於詩者也或觀
於此或遊於此不為不久而略無一言一句以及芍
藥意其古未有之始盛於今未為通論也海棠之盛
莫甚於西蜀而杜子美詩名又重於張祐諸公在蜀

日久其詩僅數千篇而未嘗一言及海棠之盛張祐
輩詩之不及芍藥不足疑也芍藥三十一品乃前人
之所次余不敢輒易後八品乃得於民間而最佳者
然花之名品時或變易又安知止此八品而已哉後
將有出茲八品之外者余不得而知當俟來者以補
之也

揚州芍藥譜終





28118

