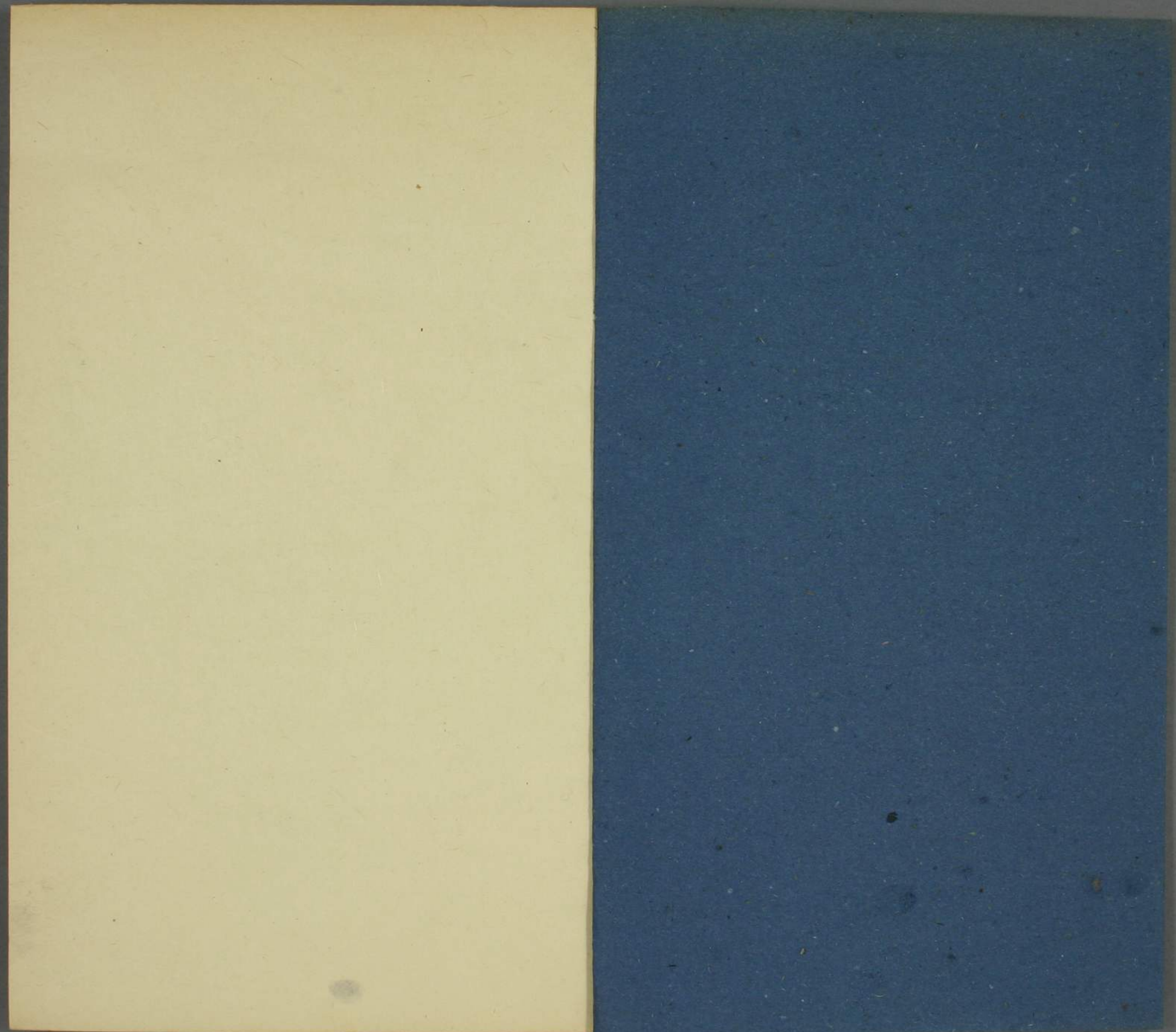
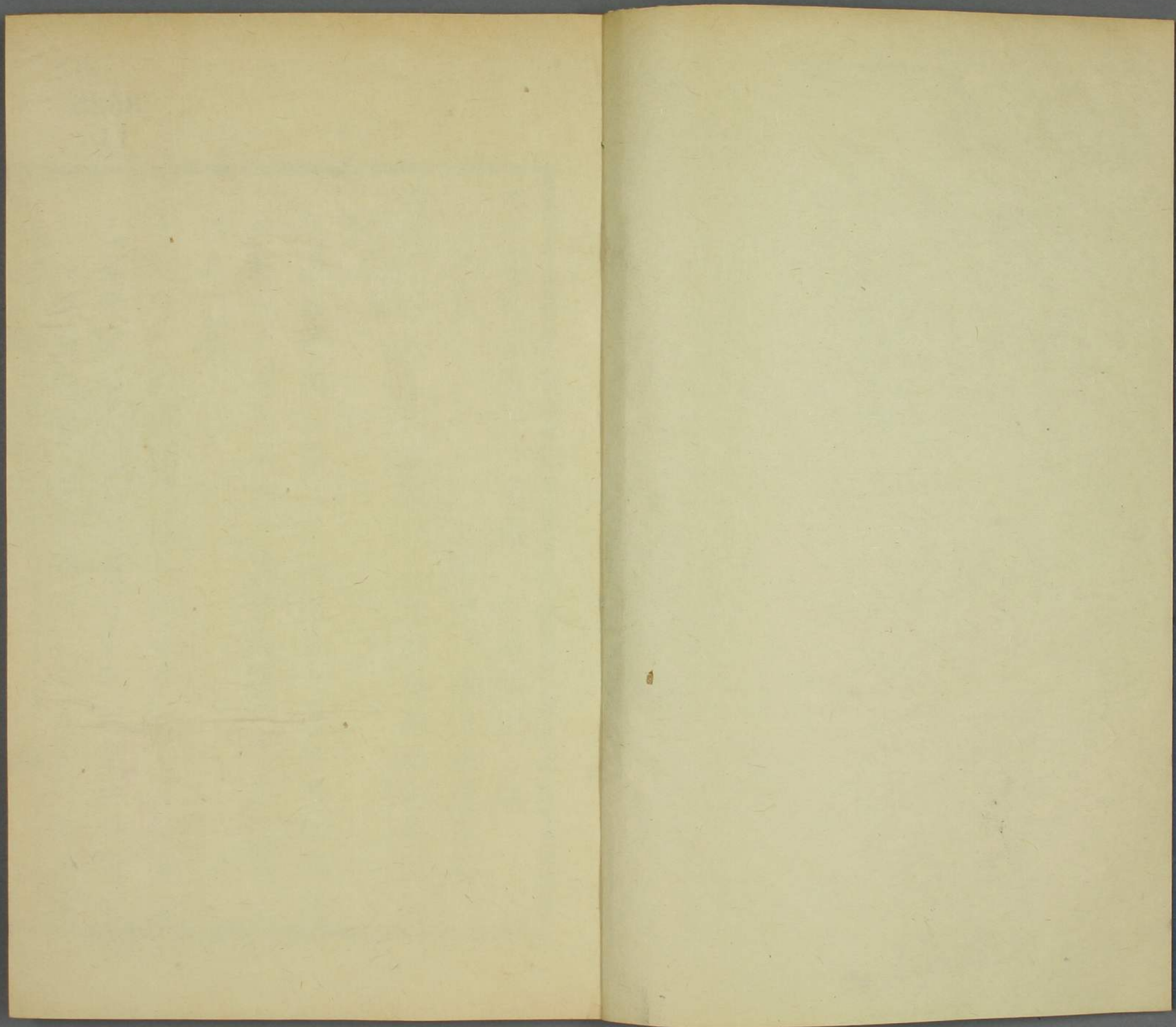


ル 5
3525
11







門 5
號 3525
卷 11

早稻田大学 圖書館
昭和 36. 9. 26
藏 書

揚州畫苑錄卷三

儀徵

汪鋈研山

輯

揚州 陳恆和書林刻



馬驥江
西人
工山水
有元人
矩矱
為揚州
清軍同
知

畫徵續錄驥江西人
工山水有元人矩矱用筆細
秀氣味古逸不可沒也
驥曾為揚州司馬故邗上
猶有遺蹟

查士標字二瞻號梅壑散人
與華亭同干支又號後
乙卯生休甯人居江都性迂家多古銅器及宋元
人真跡書法華亭畫初學倪高士後參以梅花道

人董文敏與孫逸汪之瑞釋宏仁稱四家延王石
谷至其家乞潑墨作雲西雲林大癡仲圭四家筆
法蓋有所取資也晚年不遠姬侍曉起最遲凡應
酬臨池揮灑必於深夜不以為苦而筆更超邁真
窺元人之奧作獅子林冊宋漫堂寶之為立傳並
序其詩年八十四葬西山俞家橋山麓後百年查
觀察淳訪其墓為之封樹焉 同上
畫徵錄士標字二瞻號梅壑散人海陽人前明諸
生尋棄舉子業專事書畫家故饒裕多彝鼎及宋
元人真蹟遂精鑒別畫初學倪高士後參以梅花

道人董文敏筆法用筆不多惜墨如金風神懶散
氣韻荒寒逸品也見王石谷畫愛之延至其家乞
其潑墨作雲西雲林大癡仲圭四家筆法蓋有所
資取也晚年技益超邁直窺元人之奧嘗作獅子
林冊宋漫堂得之為快年八十四卒於維揚漫堂
為立傳並序行其詩二瞻性疎懶嗜臥或日晡而
起畏接賓客蓋有託而逃焉先時有王額者 或曰即安麓村
麓村 貴甚擁高資人冀一見不可得三顧二瞻終
不答無何王敗人以是服其先見生平無疾言危
論見後輩書畫必獎譽之故名高而人不忌與同

里孫逸汪之瑞釋宏仁稱四大家書法純學華亭足以亂真

又孫逸字無逸號疎林海陽人流寓蕪湖山水兼法南北宗各家人以爲文待詔後身歛令靳某所雕歛山二十四景是其筆也

又汪之瑞字無瑞休甯人氣宇軒昂豪邁自喜工直軒冕有不可一世之概善山水以懸肘中鋒運渴筆焦墨多麻皮荷葉等皴愛作背面山酒酣興發落筆如風雨驟至終日可得數十幅興盡僵臥或屢日不起非其人望望然去之雖多金不屑也

嘗言畫能疎能密有奇有正方爲好手又曰厚不因多薄不因少皆畫家名言字學李北海生勁可喜不愧爲李周生高弟也

又宏仁字漸江休甯人本姓江名韜字六奇前明諸生甲申後爲僧嘗居齊雲山工詩文山水師倪雲林新安畫家多宗清閼法蓋漸師導先路也歿後友人於其墓種梅數百本因稱爲梅花古衲云張宗蒼字默存一字墨岑號篁村吳縣人山水出黃尊古之門以畫供奉

內庭

同上

畫徵續錄宗蒼字默存一字墨岑號篁村吳縣人

善山水出黃尊古之門用筆沈着山石皴法多以
乾筆積累林木間亦用淡墨乾擦湊合神氣頗覺
蔥蔚可觀以主簿銜理河工事乾隆十六年以畫
冊進特授戶部主事年七十餘以老歸終於家

蔡嘉字松原丹陽人花卉山石翎毛稱逸品予嘗於
黃園觀所畫扇面豆棚閒話圖村落溪山茅屋里
舍人物鬚眉神理具足 同上

黎按嘉字松原號雪堂又號朱方老民丹陽人善
青綠山水凡人物花鳥蟲魚無不精妙入古善詩
工草書少卽爲江都老詩人朱冕所賞并贈五律

一韻二首中有狂襟捉海月渴筆飲江霞又畫本
無爲法詩當老作家之句其見重於詩畫老手如
此筆墨可知又聞倪研田先生云嘉幼習銀工不
屑就棄而學畫年未三十卽得名所居高寒舊館
在城東大草巷宗家甸曾鈔松原題跋一卷非尋
常畫人所能知亂後失去

鮑楷字端人號棠村又號去邪子嘉興人遷居揚州
少工花草師法南田後客沈凡民署畫山水不用
稿疎朗秀潤得古人意 同上

國朝畫識所引秋山讀畫錄余得黃山鮑楷山水

一幅上題云此幅得石濤顧知輩遺法所謂鹵莽求筆者也至上幅山峯陡立夾出飛瀑而以淡墨遠山包裹此是古人瞻識恐不知者忽之予特爲表出此乾隆癸酉春日彌伽居士張庚所跋也

孫人俊字瑤原江甯人以畫驢得名山水學巨然畫

古樹皴染得古人法則

同上

汪士慎字近人工八分書畫花卉與張乙僧金勳齊名

同上

阮文達公廣陵詩事士慎又字巢林嗜茶老而日瞽然爲人畫梅或作八分書工妙勝於未瞽時閱

廉風贈句云客至煮茶燒落葉人來將米乞梅花有巢林集五卷自書付刻世甚重之

畫徵續錄張乙僧字西友嘉定人庠生工花草取致雅逸尤長墨梅

又時有專工墨梅者休甯金勳字達三號雪圃筆力老幹脫去時習以質遷往來四方行笈中藏名人筆墨暇卽展玩興至卽畫遇投契者贈之非其人不輕與片紙

金農字壽門號冬心仁和人從事於畫涉筆卽古脫畫家之習畫竹師石室老人號稽留山民畫梅師

白玉蟾號昔耶居士畫馬自謂曹韓法趙王孫不足道也畫佛象號心出家庵粥飯僧花木奇柯異葉設色非復塵世間所睹蓋皆意爲之而託爲貝多龍窠之屬同上

蔣寶齡墨林今話冬心先生金農字壽門錢塘布衣少與石貞石陳竹畦丁鈍丁以詩文相淬厲尤癖於古收儲金石之文不下千卷中歲曾遍游齊魯燕趙秦晉楚粵間無所遇歸妻亡遂寄居維揚賣書畫自給書工八分小變漢人法後又師國山及天發神識兩碑截豪端作擘窠大字甚奇亦精

篆刻所作甚少畫兼人物花卉而於梅竹尤工張瓜田云冬心精鑒賞年五十始從事於畫涉筆卽古脫畫家之習良由所見古蹟多也平生著作多銘贊雜文歿後散佚弟子羅聘搜羅編爲一集嘗蓄一龜大如錢甲上綠毛爛斑如古銅又蓄一洋狗名阿鵲每食必設肉鸚飼之後阿鵲死爲詩哭之無子手鈔其詩付女收藏題七絕句其一首云卷帙編完頂髮疎中郎有女好收儲帽箱剝落經籊敝莫損嚴家餓隸書論者咸謂其詩苦硬清峭雕琢極精品與山谷爲近

黃慎字躬懋號瘦瓢福建人師上官周為工筆人物
久寓揚州晚年以粗筆畫仙佛徑丈許其工筆不
可多得也題句法二王草書 同上

又閩南黃瘦瓢慎字恭懋擅三絕之譽初學上官
竹莊為工細人物山水僑寓維揚王已山先生稱
其詩書皆有物外趣晚年專以麤筆畫仙佛工草
法師二王極古勁之致復工詩雷翠庭先生又謂
其詩如曉崑絕巘烟凝靄集總非凡境如殘荷云
寒衣欲寄厚裝棉節近重陽又一年怕上湖亭蕭
瑟甚漫天風露卸秋蓮芍藥云櫻桃初熟散榆錢

又是揚州四月天昨夜草堂紅藥破獨防風雨不
成眠雍正八年復奉母歸閩

汪師虞字樵水湖北人畫牡丹稱逸品 同上

奚岡字鐵生浙江錢塘人往來揚州畫山水得唐宋
人筆意 同上

墨林今話奚徵君鐵生詩書畫三絕天分學力悉
異常流九歲作隸書及長工行草篆刻於畫尤精
心孤詣力追前人山水自元四家而上滌董巨下
逮思翁烟客廉州麓臺諸公萃其逸韻自成一格
竹石花卉亦超雋得元人法少即見賞於杭堇浦

吳西林先生四十後名益噪為人豪邁不羈與人交披露肝膽能周人之急尤豪於飲往往酣嬉淋漓酒氣從襟袖間出同席皆倦君方左右呶呶不休或稍避之則怒以是人目為酒狂晚年疊遭家難家復燬於火今畫中用丙後之作四字小印者皆火後作也既而又遭母喪遂憂鬱死初汪稼門任浙藩時以孝廉方正徵辭不就阮文達公及秦小峴觀察招致亦不往見其天性孤癖如此晚歲窮困藉畫以給薪水其意氣亦復頽唐有感懷一律云一尊聊復寄吾真書畫淪亡感故人

自注謂小松蘭

坻易散雲烟輕過眼難拋筆硯苦勞神瀟瀟涼雨秋堂竹寂寂生涯病榻塵若箇江湖解閒意願從簞笠問前津讀之令人心惻著有冬花庵燼餘藁湯點山集資刻之

丹陽蔣璋字鐵琴居揚州畫大幅人物與瘦瓢齊名尤工指頭善歌城中唱口宗之謂之蔣派又呼之為蔣膀子

同上

伊齡阿字精一滿州人官侍郎書學孫過庭工詩畫法梅花道人巡鹽兩淮時於扇面畫梅花蘭竹稱逸品至今勒於石

同上

錢塘康燾字石舟號天篤山人又號蓮蕊峯頭不朽人又號茅心老人畫山水花卉翎毛工白描善書法

方薰山靜居論畫謂畫仕女無嫺靜之作時人康燾石舟氏所製明姿雅度綽約動人好寫閒情賦及謝芳姿團扇圖能見本意

汪元麟字石恬休甯進士山水法梅道人以畫長隄春柳圖得名 同上

汪滌崖歙縣人畫學大癡嘗畫黃山圖於法淨寺之平遠樓 同上

吳麐字粟園歙縣人山水學黃子久生平有古君子之風居揚州汪貽士家其家有饒州景德土窑產秘色器與唐熊年三窑並稱謂之吳窑 同上

墨香居畫識麐字堯圃江西人寫山水出入元四家法而以疎散簡淡為主其用墨乾溼相參不見痕跡蓋得熟中熟法惟長於小幅若大幅則病其腕弱亦不多見也

湯密字入林通州人工詩畫竹法文與可號个中人 同上

如皋縣志密字入林又號个中人為女史姜宣師

工詩

謝野臣字庭逸其先河南邳州人徙家於宜興為匡山隱者毛乾乾之壻明天文歷算之學而畫龍最神時周嶠字銀來知不能居其右乃用紅金襯墨遂成惡狀同上身灌字曉山野臣子也山水多着色為世所稱性尤精巧北郊工段檣子用蒲包山石為曉山所創同上

國朝畫徵錄璿字崑來江甯人善人物花草龍馬其畫龍最有名嘗以所畫龍張於黃鶴樓標曰價銀百兩有息司某者登樓見之賞玩不已曰誠須

一百兩璿即卷贈之曰璿非必得百金也聊以規世眼耳公能識之是璿知己也當為知己贈璿非必得百金也由是遂知名然惟達官稱之其畫龍烘染雲霧幾至百遍淺深遠近蒸蒸靄靄殊足悅目畫龍以雲勝得矣第烘太過非大雅也

王濤字素行江南人移家揚州畫著色花卉翎毛有元人筆意同上

張四教字石民號宣傳臨潼人家揚州畫法得華秋岳一派同上

墨香居畫識四教字宣傳號石民甘泉縣諸生世

本秦人商於揚遂占藉焉石民性冲素喜翰墨家蓄法書名畫又多晨夕晤對遂能點染花卉以徐黃爲歸人物則舜舉以降步趨六如書法二王小楷尤妙平日不肯輕易涉筆故人得其片紙如拱壁云

年汝隣字寄濤號瘦生順天人居揚州畫山水好仿古人若營邱北苑諸派臨之頗能得其形似同上墨香居畫識年瘦生王臣家本勲業不樂華靡儼居邗上時忍飢僵臥未嘗有所干謁其作畫亦惟二三知己互相盤礴尤不可以貨取生平雅慕雲

林子故落筆輒似之亦能詩嘗寫枯木竹石贈黃君煦堂云幾度行吟問水濱西風回首總無因年來筆墨皆拘束只寫溪山嬾畫人山水中不着人亦雲林家法也

張賜甯字桂巖北平人作人物山水多不依舊法惟以氣韻過人着色花卉獨稱絕技牛培字因之天津人從之學畫大有師法同上

墨林今語滄州張桂巖賜甯字坤一初遊幕於江南後官通州管河州判僑寓維揚花卉人物靡不工而山水尤蒼秀渾厚超然拔俗曼生司馬評近

揚州畫文
日畫家以桂翁居椒翁之右識者是之桂巖兼善
墨竹秀水蔣花隱詩有云此老畫竹喜畫節勁氣
直欲透山骨其標格可想矣近頽老不能握管雙
耳尚聰日聽談諧評話爲樂

鑿按賜甯字坤一號桂巖滄州人嘗爲邵伯巡檢
幼習工筆王蓬心太守一見歎其筆妙於是授以
六法以故山水花卉自名一子又工人物時在邵
伯來鶴寺以求孫敬寫濟祖象佐以松石遂爲名
作昔曾見之鐵制府保督兩江途過邵鎮投刺往
拜世論以爲榮年七十餘尙孳孳不倦所爲詩雅

與畫稱行楷入包慎伯藝舟雙楫能品

余棟字東木長洲人工畫仿王石谷惜其時爲小師
道人所掩同上

周瓚字采岩吳縣人少學花卉旣成學界畫白描人
物而大幅工筆山水出奇無窮遂成名家同上

履園叢話瓚號采岩吳縣橫塘人工山水人物細
逾毛髮用唐宋人法識者謂自仇十洲後無此種
筆墨矣阮文達公爲浙江巡撫時常在幕府

孔繼幹字樗谷曲阜人工畫墨梅官江都知縣同上
揚州府秩官志繼幹乾隆四十九年任

丁臯字鶴洲丹陽人居揚州精寫照為盧雅兩都轉
繪十二圖圖各有景皆顧盼有情觀者歎絕著傳
真心領二卷都轉為之序 同上

墨林今話鶴洲極工寫照其運筆落墨直臻神解
人之妍媸老少偏側反正並喜怒哀樂皆傳之酷
肖撰傳真心領二卷凡二十餘篇分三停五部匡
廓虛實及口眼耳鼻各有定理其法俱備盧雅兩
都轉序而刻之

以誠字義門鶴洲子也亦工是技又工詩善奕山
水得元人枯寂一派撰續傳真心領論朽染之法

尤詳

又義門兼工山水下筆邱壑多有深致寓漢上最
久年八十餘卒著續傳真心領四卷

涂冬義門弟子也居小秦淮凡妓之來者涂必摹
其形不下數百十人矣人之短視者多帶眼鏡除
之則面必變涂能畫短視不帶眼鏡而能肖其技
亦巧矣 同上

梁師武義門友也善畫花卉翎毛尤工寫生 同上

陸鼎字鐵簫長洲人放翁之裔工詩畫山水花卉翎

毛有宋元氣韻 同上

墨香居畫識鼎字玉調號鐵簫居元和之修仙巷
詩有奇氣見隨園詩話中畫工山水人物花鳥皆
戛戛獨造不爲繩墨拘束至其白描大士像一筆
縈拂縷縷若春蠶之絲而神采飛揚體勢靈動尤
爲生平絕技性坦夷嗜酒與人交無城府不事生
產不鶩榮勢慕古人慎矯之風矢志不娶

方嵩字峙泉號桐庵徽之歙縣人工山水大幅小師
老人不能出其右家資巨萬好畫不治生業遂貧
無立錫同上

吳嘉謨字虞三號蕙軒如臯人工蘭竹書法聖教序

爲人磊落有奇氣嘗遊京師書畫與野雲齊名後
歸揚州主蔡志蕙家與之友善志蕙字艾山善畫

蘭竹同上

鑿按吳門顧南雅先生有題如臯吳蕙軒蘭竹冊
三絕句云英多襟抱向誰開落拓都門酒一杯和
氣寫蘭怒寫竹一齊都上筆端來我生託意在騷
情湘水湘雲筦性靈悟得美人香草夢却從塵外
寄幽馨空谷何年許共探禪心知是味醴醴記會
共話蘇臺月不在詩龕卽畫龕

汪鳴珂字瑤圃吳江人工書畫官知州同上

墨香居畫識鳴珂字瑤圃弟鳴鳳字蘭圃其大父峻堂先生從新安移居鶯脰湖畔建淡慮堂讀書其中瑤圃工書善詩早年卽見器於王西莊沈雲椒諸鉅公早得致身通顯而襟期洒落翛然高尚惟日與蘭圃校讐秘書研究畫理余過淡慮堂蘭圃畫山水兩幅瑤圃代爲題款語極撝謙而瑤圃妙墨至今未獲見投余又不能無望焉

袁慰祖字竹室長洲人工詩畫山水有玉石谷之風同上

黃勤敏公鉞畫友錄慰祖號竹室吳人未審其何

縣工詩畫在倪黃之間嘗自跋其小幅山水云畫固不可無法若爲法固則乏天趣縱復端正不過習者流耳要如李杜韓蘇乃爲大方家數余同年吳太守雲嘗自題其畫贈余云竹室靜者流天機淡無欲彈琴復詠詩畫法超凡俗當其潑墨時蟠曾山水綠寸管噓青春盎然生氣足菽高數偏奇已矣風吹竹其人之清尙可見矣

胡量字眉峯長洲人工詩畫山水爲毛亭宿後一人王述庵司寇深契之 同上

墨香居畫識量字元謹號眉峯華亭人僑寓吳門

揚州畫苑錄
工詩得程魚門指授又學畫山水於毛宿亭弱冠
游京師客果郡王府并善騎射通醫理後乃歷游
齊魯閩粵間眼界日擴詩畫日進

又毛上良字羅照號宿亭太倉州人乾隆壬辰進
士爲戶部主事山水工而敏有前輩南華散仙風
韻乙未春扈從 南巡繪靈巖圖稱 旨與王宸
臨摹宋元名蹟獨自成家惜中壽而卒

黃恩長字宗易號蒼雅長洲縣人工花卉 同上
又恩長字奕載號蒼雅長洲縣人上谷太守砥崖
先生孫也其詩文得外舅王光祿西莊指授花卉

宗法徐熙寫意人物則似吳小仙細者則學仇十
洲尤精篆刻有敦好齋印譜及千頃堂書譜

錢東字玉魚嘉興人畫以花卉爲最工詩詞 同上

又東字景桑號袖海年二十七游京師其室人病
亟遺以玉魚一枚故又號玉魚生雅善畫尤長詞
曲畫仿南田書亦似之少負豪俠氣中年以後棄
儒爲賈絕口不談詩畫一日與袁竹室遇於維揚
肆中相與讀畫論詩交成莫逆於是名噪一時欲
求廢筆墨不可得矣

朱烜字丙南杭州人畫花卉山水尤工梅花 同上

潘恭壽丹徒人工山水花卉人物每畫必王夢樓題之
同上

又恭壽字慎夫號蓮巢少學山水苦無師承時王夢樓太守自雲南解組歸里以書家用筆之道授之其畫日進既婁水王蓬心宸過訪夢樓見其畫異之因授業焉蓬心授以宿雨初收曉烟未泮八字真言復取古蹟日夜臨做畫遂大進蓮巢能詩故所畫皆含詩意兼工寫生濯濯如倚風凝露飯心淨土後又虔寫佛像出入丁南羽吳文中之間其畫格清遠得力於禪悅居多又時得夢樓題識

故世尤珍重之

張焯字筠谷淮安人工花卉精於小楷石莊延之教其徒
同上

施胖子山陰人從繼父學寫真兼畫美人居揚州小秦淮客寓凡求其畫美人者長則丈許小至半寸許皆酬以三十金謂之施美人
同上

鄒若泉善畫人物山水以畫興教寺萬佛樓壁五百應真得名
同上

又鄒擴祖字若泉巢縣人僑寓金陵工山水花鳥而其寫意人物尤蕭散有致

巴慰祖字子籍歙人居揚州工八分書善畫收藏金石最富

同上

畫友錄慰祖字子籍又字子安號雋堂又號蓮舫歙人少讀書無所不好亦無所不能弃藏法書名畫金石文字鐘鼎尊彝甚夥工篆隸摹印時偽作古器脫手如數百年物雖精鑒者莫能辨能畫山水花鳥皆工然不耐竣染成幅者絕少人得其殘藁猶珍重愛惜之家豐於財坐不治生產日益貧晚出其書畫之副者猶賣千金好客別業在城中古槐里余為紫陽山長時時相過從猶記同游黃

山登始信峯令侍者吹洞簫子安倚聲而歌其樂可以忘死別未一年卒於揚州年甫五十

朱孝純字子穎號思堂漢軍籍父倫瀚工指頭畫得舅氏高且園法與錢塘李山平湖楊泰基齊名公詩字畫稱三絕以一水漲喧人語外萬山青到馬蹶前句得名都轉兩淮時復梅花書院修節孝雙忠諸祠皆其舉也

同上

袁枚隨園詩話孝純字子穎號海愚倫瀚子乾隆壬午孝廉仕至兩淮運使工山水作泰山全圖蟠鬱蒼莽不愧家風著海愚詩鈔

畫徵續錄倫瀚勝國宗室後隸奉天正紅旗漢軍籍康熙壬辰武進士曾官御史仕至都統指畫得其舅氏高其佩法喜作巨幃時稱為優

又高其佩字韋之號且園遼陽人善指頭畫人物花木魚龍鳥獸天姿超邁奇情異趣信手而得四方重之官刑部侍郎

又李山錢塘人善指頭畫

平湖縣志楊泰基字瞻岳號海農平湖布衣山水宗馬遠蒼古簡淡尤善指畫

明新字春巖滿洲人工詩畫為泰州伍佑場大使為

朱公屬吏有虹橋待月圖 同上

張道渥字竹畦浮山人工詩畫為人傲岸不羈官通州分司於郡城官舍書其門云楊柳江城臨畫藁梅花官閣寄詩魂 同上

耕硯田齋筆記道渥字水屋號竹畦自號張風子山西浮山人官蔚州知州善山水工詩

余鵬冲字少雲工詩畫朱笥河太史翁覃溪學士皆稱其詩不讓古人年未三十而卒 同上

又鵬冲字少雲懷甯諸生山水不落時蹊詩古文亦佳尤擅詞曲年甫三十遽赴玉樓

程晉涵歙人工字畫善別古器

同上

童珏字二樹紹興人邃學工詩善畫梅所藏古今人詩文集殆備能精別古畫銅磁玉器金石錢刀足跡遍天下以所蓄玩好自隨

同上

墨香居畫識鈺字二樹借庵子山陰人工詩善山水尤擅寫梅所著二樹山房詩略嘗爲沈泊村畫扇題云疎疎隄柳曳殘煙郁郁汀蘭雨遠天斜日半天雲半摺一竿山影落漁船水闊雲寒日落時蒹葭采采樹離離醉來有意無人會棹向中流讀楚詞其寫梅則有萬幅梅花萬首詩之句近卒於

河南生平最喜古銅印章篋中纍纍數百顆也

程邃字穆倩號江東布衣又號垢道人歙縣人博學工詩文精金石篆刻鑒古書畫及銅玉器家藏亦夥善畫山水純用枯筆寫巨然法別具神味工隸書爲人品行端慤敦崇氣節早從漳浦黃公道周清江楊公廷麟游晚年僑居江都文簡治春詩云白嶽黃山兩逸民謂邃與孫默也秀水曹侍郎溶過揚州作長歌贈之

同上

國朝畫徵錄邃字穆倩歙人自號江東布衣又自號垢道人博學工詩文善山水純用枯筆寫巨然

法別具神味會從漳浦黃公清江楊公所談論皆
國家急要名公卿多折節交之其後曹侍郎溶遇
於維揚作長歌以贈感慨悲懷不勝俛仰未復勉
其自重侍郎蓋心有傷也邃虛懷善下尤好獎譽
韋布之士以故人益重之善鑒別古書畫及銅玉
之器家藏亦夥非得重值不售精金石篆刻

顧樵字樵水吳江人工畫嘗寫文簡平山堂詩摘星
樓閣浮雲裏一傍危闌坐楚江爲之圖 同上

松陵文獻樵字樵水號若邪吳江人山水學沈石
田入能品志尚冲素與顧有孝等並稱高人詩字

畫人稱三絕

李薊字嘯村安徽人能詩畫雅雨都轉高足也嘗爲
都轉作紅橋攬勝圖 同上

沈德潛 國朝詩別裁小傳薊安徽懷甯諸生其
過廢園有偏是關心鄰舍犬隔牆猶吠折花人以
鄰犬之吠又傳出芳園之廢如畫家之用烘染也
高鳳翰字西園號南村別號南阜老人自稱老阜膠
州人舉孝友端方爲歙縣丞雅雨都轉授爲泰壩
官工詩畫善書法稱三絕後與都轉同被逮抗辭
不屈事因得白病痺右臂不仁作書用左手號尙

左生又號丁巳殘人愛硯著硯史自爲壙銘曰知其生何必知死見其首何必見尾嗟爾死生類如此後窮餓死都轉哭之詩云乞米鴻歸牋正裁俄聞訣去豈勝哀巫咸不爲劉蕡卞縣宰誰迎杜甫來落落青華蘭社盡堂堂著作玉尊開年來衰老愁傷逝況是凋零僅贖才最風流處却如癡顛米倪迂未是奇再散千金仍託鉢已輸一臂尙臨池殷生瀟灑談元日戴掾昂藏對簿時見說淮南傳故事遺文爭患少人知

同上

畫徵續錄鳳翰字西園號南村晚年自號南阜老

人嘗自稱老阜膠州人雍正五年以生員舉孝友端方任歙縣丞被劾去官病痺右臂不仁書畫遂以左手感前人鄭元祐尙左因更號後尙左生其畫山水縱逸不拘於法以氣勝善草書圓勁飛動性豪邁不蓄一錢嗜硯收藏至千餘皆自銘大半手琢著有硯史曾遊吾禾主馮司寇景夏司寇牧膠時舊識也乾隆癸亥年六十一自爲生壙

錢載字坤一號籀石浙江嘉興人工畫蘭竹以詩文見知於虞山相國舉經學及博學鴻詞科不售乾隆壬申成進士授編修歷官至工部侍郎著籀石

齋集 同上

又載字坤一號籀石前明以貢生劾魏璫十大罪
錢嘉徵之裔孫頴敏好學工詩善寫生遊都門恆
軒爲其子延主師席因得親其點染筆法益進又
號萬松居士學問淵懋品行修潔其畫得法於南
樓老人而間出新意筆甚超拔尤工蘭竹

江炳炎字硯南號冷紅徽籍居浙江詩字畫稱三絕
同上

畊硯田齋筆記江融字硯南號冷紅浙江人鉤染
花卉草蟲取法元人工詩詞

林道源字仲聲號庾泉安徽天長縣人性豪邁善騎
射工詩舊時爲鹽務水巡後經裁去嘗落魄冬無
裘衣或以數十金贈故舊巡役以饑故向林乞林
慨然以金市紙窮日夜畫蘭百餘幅且畫且題散
給令易錢其輕財重氣誼大率類此 同上

阮亨瀛舟筆談天長林庾泉道源少年時頗事游
俠琴尊絲竹有五陵裘馬之風以詩律書法自豪
旣而文園倦遊寒山偕隱湖海之氣未盡消除兄
嘗索其近作報以詩云自笑龍鍾懶作詩妻孥憐
我剩支離何期舟楫鹽梅客翻索風雲月露詞龍

藏固應收馬勃鷄皮終怯畫蛾眉嗜痂逐臭從心
好莫在茶甘飯軟時可以想其風趣

潘承烈字蔚谷精宮室裝修之製而畫得董巨天趣
同上

陳撰字玉几號楞山浙江錢塘人性孤潔舉博學鴻
詞不就工詩著鏞鋏集書無師承畫絕摹仿晚年
無子女嫁於南徐許濱濱字谷陽號江門丹徒人
畫入神品 同上

墨林今話玉几山人陳撰自言鄧人居杭州學問
深邃為毛西河弟子乾隆丙辰舉鴻博不就時遊

江淮間性孤介不因人熱詩有逸才天然高潔兼
善寫生水墨數筆若不經意而蕭疎閒逸品格極
高舊與李鱣齊名而寫梅尤得雋逸之趣著玉几
山房吟卷及鏞鋏集

黃樹穀字松石杭州仁和人官學博精於篆隸子小
松傳其書法 同上

錢大昕潛研堂集黃松石先生墓志略曰諱樹穀
松石其字晚歲遊孔林得楷木之瘦攜歸名其齋
亦以自號少耽經史於六書尤有神悟篆隸用筆
渾古婁縣張文敏公推為第一手著有格物攷河

防私議百衲琴清華錄楷瘦齋集

墨香居畫識易字小松松石先生哲嗣也工詩文精篆刻其寫山水亦得北苑巨然正法眼藏非苟作者松石歿後家徒壁立乃習刑名學一出卽有聲幕府清苑邑號繁劇又值兵差絡繹文移鞅掌日不暇給小松能以詩筒畫筆與簿書迭進不廢風雅居停甚器重之仗助援川運例爲山東穀城主簿

汪大畲字中也號雪疆歙縣人畫師陳玉几與厲樊榭江冷紅鑒別古畫及銅玉器得秘法 同上

墨香居畫識畲字中也與江橙里同里畫仿倪高士尤精金石之學

徐柱字桐立號南山樵人徽州人工畫得小師嫡派 同上

又柱字石滄新安人游邗上館於江橙里家工詩善山水嘗自畫南山樵隱圖點染精妙題者甚眾黃大笙字詩六精音律能左手臨孫過庭書譜作反字背觀豪髮無異自出新意白描水滸傳人物 同上
程振鷺字里門號春渠杭州人工詩畫亦工隸書 同上
吳之黼字竹屏歙縣人官按察使工詩畫蘭竹 同上

墨香居畫識之黼號竹屏前觀察武黃時遇於鄂
渚其表弟熊君楚香出示所寫蘭竹冊及小幅水
墨山水灑脫老到信為能手

周叔球工畫白描美人得名長隄春柳位置林亭皆
出其手未逾三十戀一女妓鍾情而死 同上

張洽字月川浙江人工山水有大癡神理晚年買山
棲霞畫家多從之遊 同上

墨香居畫識洽字月川毘陵人墨岑姪山水得其
筆法王光祿西莊贈詩有袖中亦有五岳圖墨翁
遺法依稀是之句是已袁竹室云月川筆意蒼秀

丰骨珊珊中年遊於籓邸縱觀秘玩晚契禪悅一
寫性靈近聞結廬棲霞山中不入城市久矣

汪灝字右梁號竹農歙人性古雅工詩畫家蓄古人
名蹟極富交游皆一時名士西園曲水即其別墅
也 同上

康以甯字靜之錢塘人石舟子性磊落為人直率工
詩畫好飲酒立飲可千鍾 同上

方熏山靜居論畫石舟子凱之年及冠畫九歌亦
妙

張蘭字芳貽臨潼人善畫與方士庶齊名 同上

張世掌工畫山水做宋人 同上

張四杰字偉堂畫花卉翎毛 同上

汪俊字傑士號碧峰歛人蕪湖籍工詩畫 同上

王鏡香名肇基嘉興人工畫 同上

畫徵續錄嘉禾梅會里王斌字師周曾為予寫戴

笠小照甚肖筆意淡遠子肇基號鏡香傳其業力

欲復古志士也

陳沅字禮山山陰人工花鳥專法新羅山人

揚州畫苑錄卷三終

揚州畫苑錄卷四

儀徵

汪鋈研山

輯

揚州 陳恆和書林刻

方邴鶴原博桐城籍居江都仙女廟官泗州學政以

事謫戍口外後歸從徐澂齋太史葆光冊封琉球

著航海生涯集其詩畫及八分書皆擅能一時 阮文

達公廣陵詩事

凌又蕙畹學畫於方爾張其佛像山水亦似爾張而

有出藍之譽其道乃大行於維揚 讀畫錄

朱霞字耕方廩貢生學問淵博嘗應鄂爾泰聘訂南

邦黎獻集後選高郵訓導以老乞歸豪興不減與

諸名士唱和無虛日主壇坫者前後四十年善書尤工繪事著色寫生得徐熙筆意著有一拂樓集

婁縣志

顧藹吉字天山號南原長洲人山水宗法元人遊京

師為宋駿業王原祁兩侍郎所稱賞以貢生纂修

得儀徵縣學博精繆篆分書著隸辨行世畫微續錄

汪南鳴新安人僑寓維揚能詩善畫方南塘貞觀有

觀汪南鳴江山烟雨圖題寄程風衣長古墨林韻語

黃照字煦堂歙人善山水僑寓維揚其叔秋山嘗出

示煦堂畫幅墨暈融和神采飛動別具疎秀之致

墨香居畫識

蔣宗海字春農丹徒人壬申孝廉連捷進士內閣中

書馴雅賅傳聲著日下工詩能篆刻又善丹青具

蕭疎古淡之趣不屑蹈襲畫家窠臼年甫四十乞

終養歸里吟詩作畫以自娛主梅花書院多年著

有春農吟藁同上

嚴鈺字香府嘉定縣學生乙酉進山水畫冊十二幅

每幅自製江南好詞二闕於後蒙恩供奉香府

丰姿韶秀舉止安詳雖處下僚恆有鶴立鷄羣之

概其畫山水筆意挺拔乘興搗酒動與古會今為

白駒場牓官

秦州志

宋葆淳字帥初號芝山山西安邑人祖在詩為蜀中
方伯父鑒為州牧芝山幼而穎異長而能文以優
貢入成均充八旗教習丙午北闈登賢書授隰州
學正旋告歸素善六法初亦率爾弄筆比至京師
見聞大擴作山水蒼秀嫺潤幾自成一家性通脫
好遊每一興思襍被便行 墨香居畫識

王鳳岡號竹塘華亭人嘗僑寓邗上後入粵東能以
指墨寫松極其蒼秀 同上

臯寫山水筆力蒼渾亦能詩歿後程司馬化鵬為
之立傳言其性情孤迥行誼修潔蓋不獨以藝傳
也 同上

鮑皋字步江號海門丹徒人工詩善畫少孤貧無以
養母挾詩游江淮間所至輒傾其名宿博陵尹公
會一守維揚一見大奇之為之延譽且厚遺其母
曾舉鴻博咨明大府馳檄交徵疾劇不克赴尹公
深惜之父彝字天民善丹青皋用其法為禽魚花
竹超妙入神

沈瀛字朗亭吳江人嘗僑居揚州工寫蘭竹 同上

潘徵字鏡如號冰壺山人新昌人居江都尚義氣落

落寡合工畫嘗從龔半千遊著有看奕堂草

江都縣志

呂潛字半隱四川遂甯人崇禎十六年進士值蜀亂

播遷四方後偕弟澈僑居泰州工詩文書畫人得

其尺幅皆珍之

泰州志

張恂字穉恭陝西涇陽人崇禎十六年進士工詩古

文又善畫居江都最久

江都縣志

何鐵字龍若京江人僑居泰州工詩善畫揚人重之

泰州志

汪洪度字于鼎歙人工詩字善畫寓居揚州王文簡

公司理時觀風以早雁詩錄第一有息廬詩一卷

晚年歸臥黃山著黃山領要錄弟洋度並有名

江都縣志

王子卿澤字潤生蕪湖人辛酉翰林典試滇南出守

徐州調江右移疾歸與左田尚書師生而兼姻戚

最相契合有聯吟合作諸圖擅山水精篆刻尋張

于湖舊居及吳波亭故址葺希古園與江鄉耆舊

肅詠其間侯觀白贈聯云石湖居士范成大鑑曲

詩人陸務觀子卿山水余見吳玉松侍御處一幅

筆墨古厚得廉州思翁神髓絕去町畦卓然高手

盩按先生於道光辛丑來揚州寓天甯寺盩曾倩畫墨筆鸞粟扇時年將八十矣

甯化伊墨卿太守秉綬乾隆庚戌進士官揚州府知府文學吏治爲江左所推尤以篆隸名當代勁秀古媚獨創一家楷書亦入顏平原之室間以餘瀋爲水木雲巒不泥成法妙有古金石氣溢於楮墨間然流播絕少乞其畫者作墨梅者居多潘榕皋農部題太守秋水園圖云疎籬短笏影橫斜小築偏宜傍水涯那得扁舟便乘興看君潑墨寫梅花

王椒畦詩云墨卿作書亦如畫筆墨之外能通神其爲名流推重如此 同上

全椒吳山尊學士肅嘉慶己未進士以詩古文詞名主講揚州梅花書院先生通畫法與白門張雪鴻大令交甚洽嘗贈以詩有乞君墨戲妙資我筆撇缺之句故畫亦大略似之鶯湖程山人東曾見其設色荷花及水墨牡丹謂其筆意清挺近陳白陽山水則近麓臺余僅見其擔花圖便面極超脫之致自題云碾盡香塵廟市車那知秋在野人家長安酒價高於米我賣奇文爾賣花 同上

揚州叢書
錢塘屠琴鳴太守倬字孟昭晚號潛園嘉慶戊辰進士入翰林改官江南儀徵有循聲以知府注選籍道光初年起爲江西袁州府調九江府皆以病不赴家居數年卒於揚州旅次太守工詩古文旁及書畫金石篆刻靡不深造宰眞州日教民用桔槔溉田又傭湖鄉老嫗數輩課民間婦女蠶績元和朱酉生作儀徵令樂府越數年去官始於他處見之兩人初未識面及此訂交詩有是程堂集風骨清矯在坡谷間隸篆行楷皆妙絕山水沈鬱秀渾直追前人雖其自言老鐵所授要其筆墨之外別

具神解得於天者居多兼善花卉蘭竹而題句尤雋妙可人同上

朱浣岳沆字達夫大興籍浙之山陰人任兩淮泰州分司書畫並擅兼工詩其畫水墨人物山水雜品下筆風捷尤宜大幅余在平湖曾見寫意八駿圖巨幃縱逸雄偉脫去時史蹊徑應推北地第一手亦長墨竹幽篁叢篠颯然以清得魯孔孫遺韻同上鑿按沆字浣岳紹興人籍大興道光二十一年任泰州分司釐剔積弊周恤商竈性豪縱喜觀劇善畫大人物尤工畫馬曾寫百駿圖上某邸愛而收

之性喜畫壁如湖上桃花庵城外香阜寺城內萬壽寺或人物或馬不一類尤妙城南真一堂既寫離騷十二幅又於黃鶴樓壁畫十弟子極有風骨望之飄飄欲仙最善墨竹長枝大葉渾灑淋漓而魄力極大自乾嘉以來罕有其匹年六十餘歿於官署

滄州張傳山百祿桂巖別駕子安豐巡檢僑寓揚州畫山水花卉克傳家法曾於吳淞郡署見秋花圖一幀蒼老淡逸在白石白陽之間又見二絕其春夜宿邗上望雨云誰道蕪城人易留益人惆悵是

揚州客窗一夜催花雨春到江南第幾樓水仙云冰肌玉骨淨生香開趁晴窗一綫長絕似佳人薄脂粉黃冠初學道家妝弟百穀字仲山亦工山水張振字春蠻傳山參軍子也工山水花卉爲河工主

簿 同上

鑿聞孔宥函太僕云昔潘雲閣河督極賞春蠻畫以所畫山水懸座右一日指謂客曰此畫之妙全在此瀑布得勢如有聲者然客笑而對曰此畫若懸他處皆宜獨不可懸於河督署中河工以安瀾爲善若似此水之奔注是瀾不安矣公默然

湯樂民祿名貞愍公第四子克承家學畫善白描銀
鉤鐵畫雅近李龍眠尤工設色仕女以舊紙爲之
明姿雅度得靜女幽閒之態其餘花石禽魚隨手
點染亦皆入妙今以分轉需次兩淮非其志也上同
何太守鐵生名金壽湖北江夏人同治壬戌榜眼爲
侍御時分別直省督撫優劣劾之光緒六年出爲
揚州知府和平公正愷惻慈祥其時上游以查禁
開設洋煙館者押令閉歇甚有未及閉者輒毀其
屋一郡惴惴公蒞任悉置之謂不禁外而禁內民
何辜哉爲政清簡暇則從事筆墨所寫蘭竹石豪

縱奔放有不可一世之概而題畫諸作尤覺入妙
曾爲前都轉方子箴方伯畫梅扇題短古云羅浮
夢噉媚雪二分還看揚州月柯如石心如鐵歷飽
冰霜慶晚節東風一笑天爲春千枝萬蕊鬪清新
我來東閣相依傍始信孤標迥出塵又一絕云回
首羅浮四百峰天風海水合萍蹤夢醒海水知何
處眼底雲山一萬重次年七月以患瘧卒於署臨
終自輓一聯云伏枕澄清愧官守騎箕毅魄掃檣
槍匾云何以家爲拙補

朱子庚字秋舫浙江人道光二十二年蒞甘泉縣任

為政清簡縣試終場量其考童貧寒酌送旅費前
此所未有也工畫梅清氣大來極有風韻 同上

錢慶恩字石葉嘉興人錢文端公裔也官江都典史
為人美鬚眉宏飲量善花卉不媿籜石翁家法 同上

楊石卿鐸自號石道人河南商城人天資穎異酷嗜

金石之學少歲即遍游齊魯燕趙吳越江漢尋碑
訪碣孜孜不倦結交多勝流名士高談雄辯徵逐
於酒旂歌板間頗有晉人風味善花卉下筆俊爽
迅掃疾馳數十幅立盡有李復堂黃瘦瓢逸趣同
人咸推重之 墨林今話

鑿按石卿與鑿交極親每過揚必至舍出其所得
金石拓本互相印證為余畫扇冊甚多有逸氣而
無俗氛不愧名士之作客吳門度歲有見懷云良
宵聽雨對疎燈走馬投詩得未曾劇飲江城高士
過狂談海國少年憎松盆熱火香芬郁石鼎烹茶
水沸騰為乞天公晴更好探梅同蹋郭西塍逾年
得權震澤縣令到官未一月竟卒任所身後蕭條
藏儲皆散失

長洲楊補凡昌緒善山水兼長仕女花卉為石林散
人館甥嘗入蜀佐福郡王戎幕至苗疆飽覽山川

揚州叢考
奇勝畫益工旋游武陵客嫫媪仙館與諸文士習
自畫鳳凰山下讀書圖題詠殆遍因又號鳳凰山
樵其畫山水於森秀中見渾厚每引蓬心道人語
云畫到古人不用心處乃有佳趣曩於子仙孝廉
處見其水墨小冊子仙題云補凡從西湖歸來視
余疾余買茶作羹相約共飯羹未熟而補凡畫興
忽動點墨成此大得元人亂頭粗服之致後僑寓
揚州小秦淮性喜揮霍雖入千金不敷所出往來

吳郡未幾歿

同上

吳才甫榕字蓮椒歙人某科進士官揚州府學教諭

工畫梅饒有宋元風韻然非其人而畫不輕與其
弟四子幼蓮亦工寫梅

同上

盩按幼蓮名希齡盩執友也工詩善飲性豪邁嘗
與邑名士范膏庵羅茗香葉酒生文用和金雪舫
王石屏王毓卿輩聚飲於紅橋酒肆聚必豪飲凡
歌詩度曲聯韻猜枚盡醉乃散月必半之尙嫌其
寂也會於法淨寺殿東廊壁畫梅一株縱橫數丈
千花萬蕊偃仰橫斜曲盡畫梅能事觀者駭然亂
前以憂回里後出止於杭州比亂隨王中丞守杭
城城陷與同邑程觀察鎮北儀徵王明經句生同

殉難時年方五十餘也有詩藁一卷今存揚州福
因庵蓮溪和尚處

諸斫字春巖錢塘人少家貧未能肆志乃弃儒學畫
從張秋谷遊究心六法深得其奧工人物花卉與
兄崎峯同遊揚州名噪一時

桐陰論畫三集

萬嵐字袖石鹽城人工山水花卉人物尤以寫照名
於時其法全取虛神先以淡墨水渲染迨色染後
凡眉目口鼻純以焦墨鉤提又於滿面細加皴擦
近視則斑痕交布遠觀則精神煥發意態宛然尤
能化俗爲雅凡市井屠沽一經妙繪靡不氣度彬

彬嘗謂傳真一道全從算學悟入雖不及寸之臉
皆隱有三角八綫之法運乎其中然後部位乃準
無論長短肥瘠悉操此術以寫之乃能百無一失
又善壘石郡北寶佑城袁秋岳新構容與山莊庭
中三峯嵌空玲瓏離奇突兀秀韻自然恐張南垣
亦瞠乎在後咸豐己未冬仲姚君仲海延至泰寓
所寫數十照鮮不畢肖又爲家冰臣司馬補少壯
三好圖行筆秀整雖專工人物仕女者亦所不逮
歸鹽城逾年卒時年七十外也

拙補

沈唐字樹堂號蓮舟錢塘人國學生工韻語喜皴染

雖曾得指授於奚鐵生而筆致蒼渾尤近婁東一派今僑寓吳門又得雪樵散人講究畫理藝學益進

墨香居畫識

祝同治字杏南錢塘學生工書善山水曾寫小冊一片墨氣甚佳具似不能之意

批補

李述來字少仔常州明經工書善墨梅榦圈皆運濃墨自成一格別具風韻年九十餘精健如五十許人

同上

徐峨字我山徐州人善書譜工山水率仿米氏父子而以攢點成之惜微失於恂獷絕無甜俗之蔽又

擅拳勇

同上

陳清遠字藻仙錢塘人工仕女婉妙清逸為時獨步館於黃氏棲雲山館甚久

同上

沈襄琴忘其名錢塘人藻仙弟子也亦工仕女

同上

楊錕字次雲錢塘人工山水

同上

李譽字永之丹徒人工山水花卉早年甚有名譽晚

景頽唐終於焦山自然庵

同上

李文安字逸齋丹徒素封為人慷慨好施予喬勤慤公辦江北糧臺籌餉等務倚為左右手同治末蕪湖及江北兩岸圩田全沒於水君出萬金築如前

至今民猶賴之少工花卉渲染鉤勒取法南田嗣君韵亭出示所作扇面十餘張乃得著之同上

潘圭字鎮卿丹徒人畫世家蓮巢姪思牧子也工山水惟師小米能續家法同上

朱齡字菊垞又號黃花道人上元人性豪放嗜酒工

寫意花鳥放筆恣肆墨花飛舞炊黍可成數巨幅

蒼莽中別饒韵致久於清江浦嘗於廣蔭庵壁寫

清奇古怪四老木夭矯離奇尤膾炙人口同上

汪琛字蓉洲休甯人工花卉有夢硯圖在揚州廣徵

題詠同上

朱穀昌字稻生六合明經工山水著拙修詩存內有

題王蓬心山水七古頗得畫中肯綮同上

郭嘉桂字嶺生全椒明經工畫同上

王章字雨嵐上元諸生工書善畫許海秋先生稱其

不謬於古而日務為班馬韓歐之文骨尤簡秀詩

兼眾體所涉者深有吐納萬象之勢雖題畫之作

亦必蒼厚咸豐十一年卒於泰州同上

胡覺之徽之黟縣人同治中來揚州工山水人物曾

於廣儲門外吏閣部祠壁寫湖石一由吾友歸安

凌霞銘焉同上

黃靖字峴亭江西人以父官河工遂居清江浦以捐職得保知縣為今刑部尚書張公子青門生工畫山水親受尚書指授所造甚深惜微乏氣韻又工八分書光緒庚辰晤於淮壩節署相得甚歡時為予畫扇數柄歎其弗及又按淮城古磚百十數品倩寫淮壩訪覽圖又成古磚錄二卷鑿皆序而題之光緒八年卒時年未五十也惜哉 同上

祝麒字幼蘭仁和人官江都縣丞工花卉 同上

閔襄字小白安徽籍兩淮候補經歷工花鳥 同上

楊翰字海琴直隸人道光二十五年乙巳翰林官湖

南辰沅永靖道考據金石討論書畫文詞歌詩靡不登峰造極友人攜畫索題余與先生有知己之感樂於從事傲蓬心小品筆意恬雅皴染鬆秀有出藍之美不獨書法之足傳矣 桐陰論畫三編

鑿按先生又號息柯居士同治己巳道出揚州命彭姓訪余隨晤於缺口舟中一見如舊相識所論金石書畫皆超逸絕倫為題十二硯齋圖卷又贈以楹聯入京後附海舶歸襄不獲相見自是書翰往來年每數次並道余於同寅太倉陸君星震陸君雅好金石遂以新出拓本并函先施互相討論

蓋先生所介紹也著有抱遺堂集詩八卷文二卷
小東題跋各二卷又粵西訪碑錄二卷先生逸才
絕俗骨秀神清金石書畫俱能深入腠裏言皆得
當不獨一時無其匹也罷官後遊粵歸浯溪不逾
年卒光緒己卯年六十八

方外

顛道人江甯人流寓揚州善飲酒醉後作畫任意揮

灑山水花卉皆有奇趣 揚州畫舫錄

畫徵續錄道人畫有奇趣人問其姓名不答因呼
為顛道人後見乞其畫者漸多遂去不知所終或
曰道人姓胡

董愛江揚州竹枝詞有顛頑道士酒葫蘆潑墨狂
來捉筆粗行樂至今傳不朽出門圖與上天圖謂
道人也

釋道濟字石濤號大滌子又號清湘陳人又號瞎尊

者又號苦瓜和尚工山水花卉任意揮灑雲氣迸出兼工纍石揚州以名園勝名園以纍石勝余氏萬石園出道濟手至今稱勝蹟焉

同上

畫徵續錄道濟字石濤號清湘老人又號大滌子又自號苦瓜和尚又號瞎尊者前明楚藩後也畫兼善山水蘭竹筆意縱恣脫盡窠臼晚遊江淮人爭重之一時來學者甚眾今遺蹟維揚尤多吳肅公謂師畫睥睨古今橫溢矩獲王麓臺司農謂大江以南當推石濤第一予與石谷皆有所未逮道存字石莊上元人工畫善吹洞簫以查二瞻為師

所與交皆名家其徒西崖竹堂古濤皆工畫孫甘亭畫如其師又甘亭之徒善田字小石善彈琴工畫側柏樹

同上

釋方珍字席隱號小山居城中地藏庵工詩畫陳古漁所知集謂其作畫不讓古人

釋篠衫揚州老衲寫竹得板橋法亦善花卉

釋清月字品蓮號藕船道人梵行孤高善琴工詩尤精蘭竹

復顯字夢因號雪廬海鹽人能詩兼善雲林山水主揚州建隆寺著雪廬詩草四卷蔣心餘太史為之

序

方華字種香為新城馬神廟僧善書專法聖教序工
寫梅兼精花卉超逸絕塵無纖豪蔬筍氣習與魏
樹九王古靈等頡頏上下揚州僧畫清湘道人而
外此為之冠 拙補

明辰字問樵為城北建隆寺方丈以琴名大江南北
工草書為包安吳一派間寫梅饒有逸趣 同上

了然字訥庵曾為平山堂方丈工花卉善八分書為
吳筱莊畫弟子 同上

思義字芷庵為城北龍王廟僧從吳筱莊學畫蘭竹

綽有可觀 同上

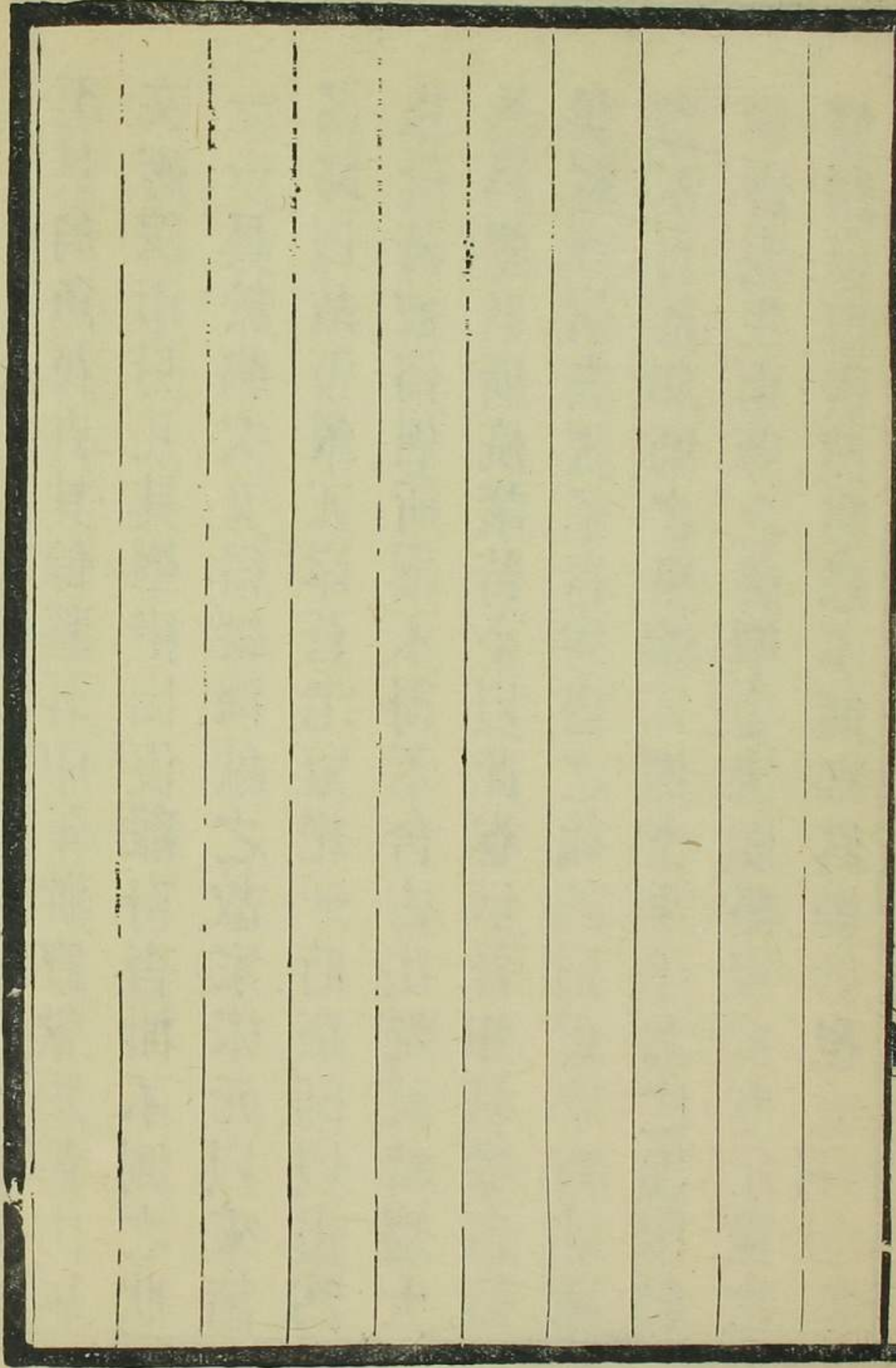
馨山忘其名興化人為城東萬壽寺方丈工草書善
花卉 同上

真然字蓮溪興化人道光二十四年同歛人汪仰霑
來揚州始寓眾香庵一日吳幼蓮司馬過候見蓮
公畫盈丈人物不用朽藁落筆穩成遂驚為絕菽
遍游場於紳富間於是知蓮之名而乞畫者眾因
留揚州嗣汪遷福因庵又與之俱徙揚州羣畫友
不服屢邀畫會排擠而卒不能撼居庵不數年又
同汪至徽州頗多遇合又獲遊黃山因亂始歸在

泰州逾年乃回揚時外省求畫者益夥矣六十外率以蘭竹應求光緒十年示寂時年六十九盥與交最久有跋所畫蘭卷一則附載於此而蓮之筆墨大概可知其跋云書畫本一脈而蘭竹其尤近也以書法爲畫筆是故縱橫變化靡不生動而有氣韻師畫此卷初似略不經意而其用筆則取逕黃庭有靜穆之度至形似又合趙文敏文待詔兩家模範秀韻天成風神婉約非蘭竹專門名家者所能喻也余交師垂四十年師之畫殆由天授其寫盈丈仙佛初不具藁濡墨卽成無不穩當入理

至其禽魚花卉其餘藝耳中年游宣歙躋黃山居文殊院而月凡其峯巒出沒離奇杳渺不測之狀一一具於胸次又得縱觀歛之故家宋元以來諸名跡以故下筆兀岸蒼老冠絕一時奈師以畫爲生計苦被俗侶所纏不得不舍古法俛就時趨大爲具眼者所疵議若今以此卷示吾知羣喙自然嘿爾矣信夫張子青尚書之論師曰近今南北諸畫家有能如師之無體不備者乎平允之論出自縉紳先生而師之聲價定矣願嘗以此卷示世之好爲妄言者然亦恐不能知其神妙也噫

同上



閨秀

王正字端人江都閨秀善畫花草布置工穩能詩受知於徐大宗伯倬後入都馬相國齊延之教其女又端人幼功書史長嫺詩畫為閨閣上流一時貴遊爭委禽不得而歸吾友李子若谷琴瑟相調每月白風清倡酬不輟其秉性淡泊婦德尤為過人

慎墨齋詩話

方晚儀號白蓮居士歛人石村宗伯孫女江都羅聘室人善梅花蘭竹著學陸集白蓮半格詩
淮海英靈集小傳晚儀字白蓮江都羅兩峯之室

也兩峯以畫名於時白蓮亦能畫梅竹石熟於史事每晤娣姒輩陳說古節孝事娓娓弗倦年四十八卒病時兩峯將遊京師爲集唐送之云病得清涼減四肢膏肓終恐誤秦醫自知死亦人間事多是秋風搖落時回首那堪此別離雨昏輕浪挂帆遲病中不用君相憶夜夜孤眠枕獨欹著有白蓮半格詩

張淨因名因甘泉黃秋平室也工詩畫著淑華集

淮海英靈續集小傳字淨因名媛詩話云夫人精天文之學兼工繪事與秋平迭相唱和人比之沈

方舟朱柔則晚年孔經樓迎住西湖節署與劉文和謝月莊唐古霞爲吟侶及歸楊夫人暨予輦詩筒往還嘗過曲江亭上其綠秋書屋集孔夫人刻之子謂淮南名媛綠淨後有替人矣

蔡女羅含嘗學繪事工蒼松墨鳳山水禽魚花草與金曉珠稱兩畫史皆冒辟疆姬人吳蘭次謝女羅畫鳳啟云借丹穴之靈毛圖成比翼用紅窗之偶影繪作雙棲錢武子德震張孺子圯授皆有墨鳳歌戴洵有德全堂觀畫松歌

廣陵詩事

金曉珠名珙崑山人與蔡女羅侍辟疆蔡早逝爐香

茗椀辟疆賴之嘗剖股進藥使七十八老人再生
汪舟次楫跋巢民楷書洛神賦曉珠手臨洛神圖
後云玉峰仙子畫嗣虎頭金粟後身書工蠶尾置
兩君於異地並可空羣聚二美於一堂斯稱合璧
吳園次又有乞曉珠畫洛神啟題曉珠盜盒圖臨
江仙詞 同上

陳爽軒江都女士也楚人黃鬯圃室工詩善畫嘗作
秋海棠調脂殺粉吹氣可活其春夜雨窗云雲偷
三鼓月風嫁一園花 同上

員琳字道頤周南先生第八妹也能詩工畫著奩餘

集古渡詩評適岑山程存仁甚窮乏卒後周南於
書肆書角上見其二小印作詩弔之 同上

柏盟鷗字映潭江蘇揚州人善丹青工絲竹著有柏
潭詩鈔

韓矩柏潭詩鈔序廣陵閨秀柏盟鷗乃余友沈中
垣之甥女有奇氣於技藝無所不嫻而尤工於絃
索點染丹青為山水可以亂董北苑之真至漁獵
家所藏書自四子五經而外以及古史綱鑑左國
秦漢諸子史之類一一皆洞悉其旨旁及騷雅辭
賦無不窮微詣粹日漸月積有詩成帙頗深自韜

晦不肯輕示人

陳素素江都人自謂二分明月女子萊陽姜學在之
姬美而豔能畫又善度曲名流吳蘭次毛西河余
淡心諸公俱有詩好事者有譜其事為秦樓月傳
奇即此也 同上

顧瑞麟字六昭自署角里畸人甘泉人能文章工繪
事適任生五年失偶矢志三十年自焚詩藁其父
執張存仁得未燼數章刻之 同上

吳正肅字靜嫺江都人黃履岳室吳玉坡有舊識吾
宗女畫師墨痕蕭瑟自矜奇之句竹淨軒詩話云

靜嫺看白菊云傲乃成真骨香能愜素心十字足
峴胸次聞適黃後二十年未游平山閨範足風已
墨林今話

朱蘭字清畹甘泉人程綺堂室著夢香集清工畫得
袁竹室之傳專工近體格調風神超然拔俗與王
碧雲酬和最密善花卉栩栩有生氣 同上

江秀瓊字瑤峯畹香中丞女如皋諸生張仰齋室著
椒花館集名媛詩話云夫人工詩書善畫精琴理
吾黨韻事也 同上

戴嬌鳳揚州人工書畫善針黹時人甚稱之 同上

孔夫人璐華字經樓阮文達公繼配幼嫺詩禮兼工

繪事于歸後受封一品所撰詩數卷內有恭迎

宮輦七律一首及題石室藏書圖餉蠶紀事冬日

雷塘墓廬有感皆一時偉作阮亭瀛舟筆談

劉文如字書之阮文達公側室工繪事惜不多作同上

唐慶雲字古霞阮文達公側室也工花卉蟲魚曾見

所繪冊一本用筆沈細賦色妍妙深得甌香真諦

著有女蘿亭詩集拙補

劉縈榮字澗芳阮文達公媳觀察小雲元配寶應端

臨先生女也工詩善畫嘗摘取擘經室詩句分寫

十六幀清疎穠厚各極其能細沈牂文分稱其句

非淺見所能測其涯涘也曾於文選樓親見之同上

謝月莊名雪長州人瑯環師姬人也善畫花卉嘉慶

丙寅余過揚州師以所寫放翁白菡萏香初過雨

紅蜻蜓弱不禁風詩意團扇見贈曰此第二團扇

也陳文述畫林新詠小傳

月香墨香並廣陵名姝受畫法於家曼生曾以墨蘭

合幀乞余題詩同上

王湘霞廣陵人周芸皋觀察側室工詩善畫風枝雨

葉得桂英女史之傳同上

許慧字定生幼通琴理工寫蘭又善人物山水花卉
寫真無不入妙適蘭溪鄭大令潮為繼室三載而
孀仍依母住揚州維揚閨秀之喜琴畫者咸願與
遊且重其節也 墨林今話

鄭蕙字懷蘇又字茗仙儀徵人適山陽程作人寄居
揚州工花卉仕女賦色妍妙又工詩詞咸豐三年
城陷自刎不死作絕命詞二首云一死未能求九
死須遂志哀哀寸草心自裁服何辜骨肉如雨散
恩情圖報難只將數行淚留與後人看又滿庭芳
詞留待作人夫子用徐君寶妻韻云三月烟花二

分明月香車陌上如流變來今日犀甲帶吳鉤何
日 王師雨洗長驅入迅奮貔貅危城裏天荆地
棘不是等閒愁 長淮三百里回頭一笑夢也休
休幸分飛兩地翻謝河洲自顧此身安寄問前生
著甚來由只留得青燐碧血何處十三樓 續纂揚州府志
劉蘭字仲陔大興人為寬夫侍御長女錢唐吳竹言
學士配也工詩文善書畫工翎毛花卉雅有氣韻
不以工整擅長子允徠善四王山水以筆法墨法
勝蓋全得之母教也今官兩淮分轉 拙補
劉玫字未采亦寬夫侍御次女為喬勤恪公松年原

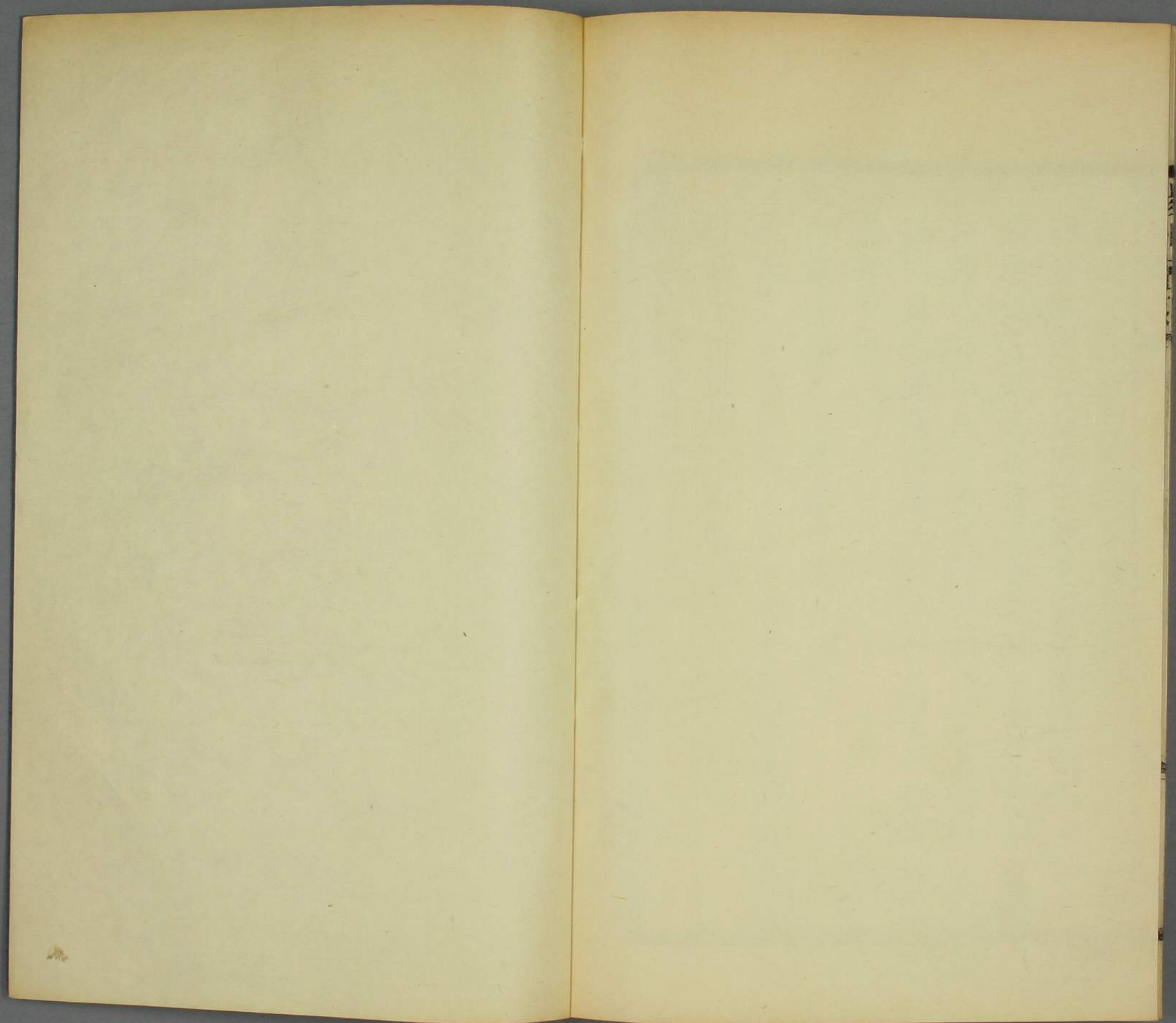
配天性慈祥和平敦厚咸豐間運署喬寓泰州其
時蘇常失守難民播遷至泰者無慮數千家夫人
暗中使人就其極貧者陰周濟之雖老無子視爲
淡然所作山水花卉具有南樓老人遺意同治戊
辰同勤恪從陝西歸不數年歿於泰州旅次時年
未六十也 同上

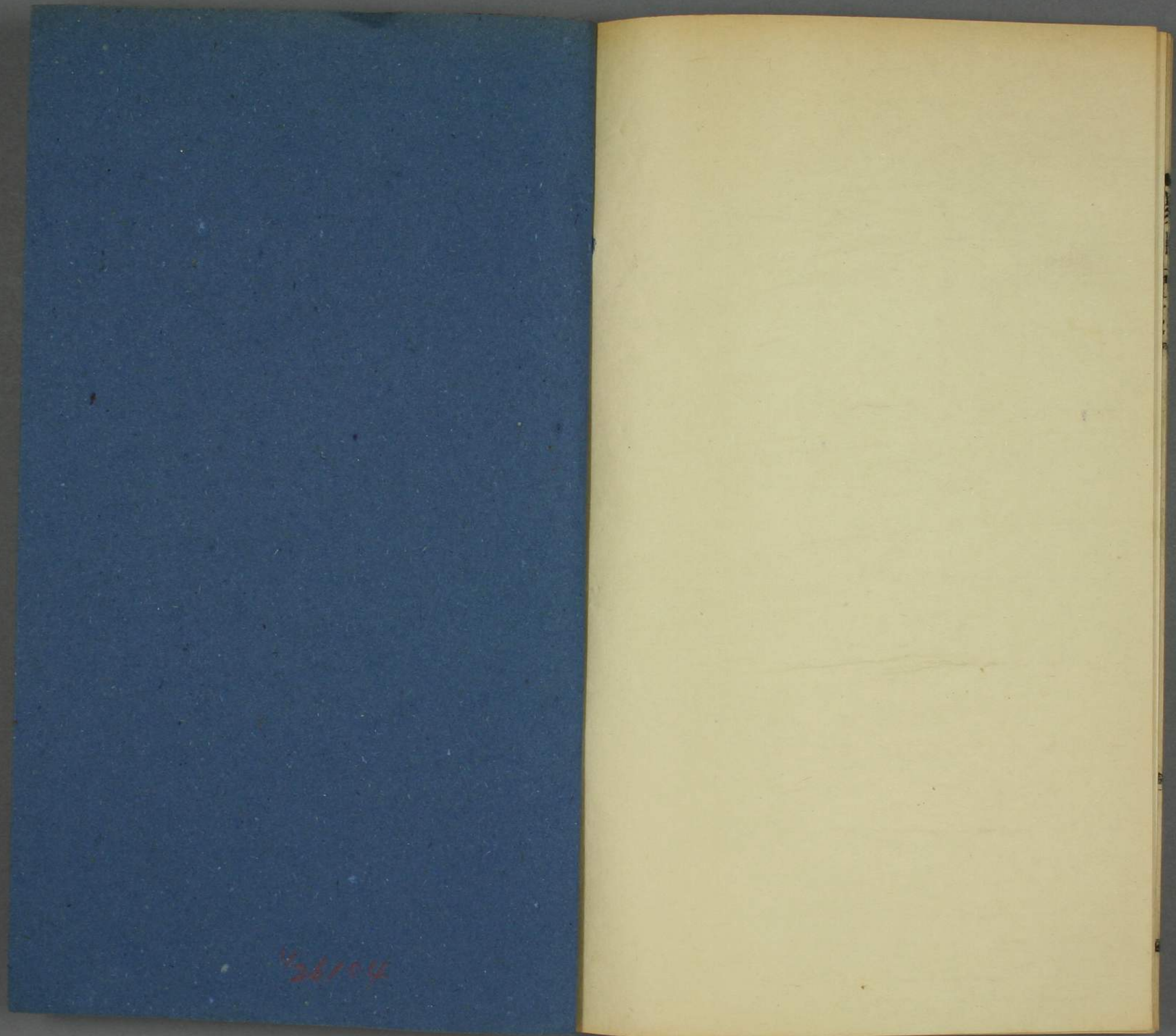
黃之淑江都人工畫蘭竹花卉 同上

黃麗珠字雲閣江都人工山水朱春舫觀察柏舟風

雪圖小照景是其所補 同上

揚州畫苑錄卷四終





132/04

