

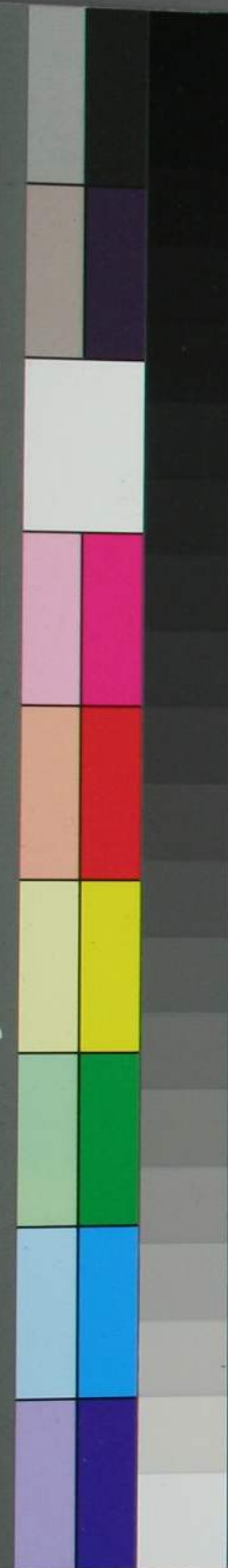
KODAK
LICENSED PRODUCT

M

Y

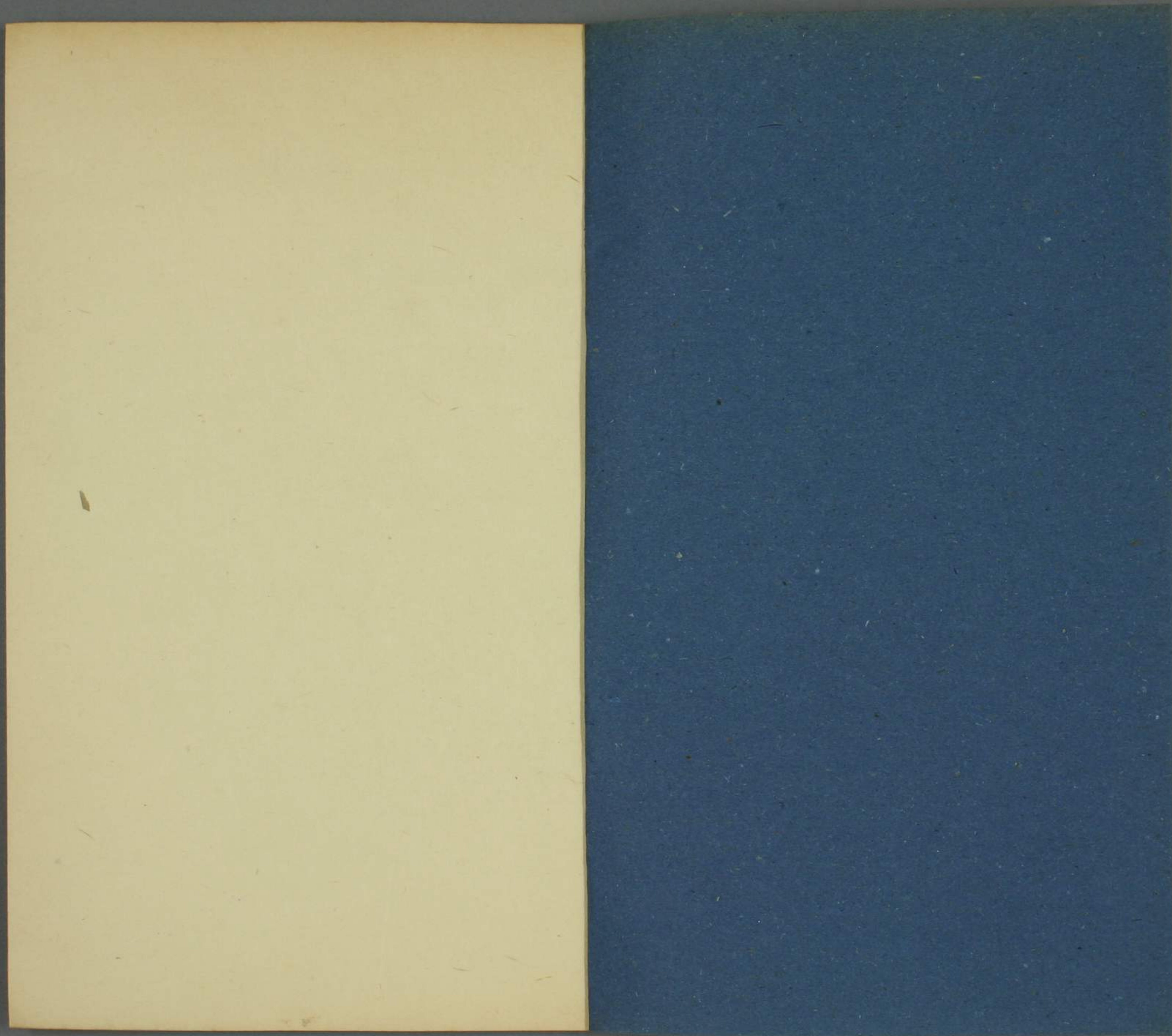
C

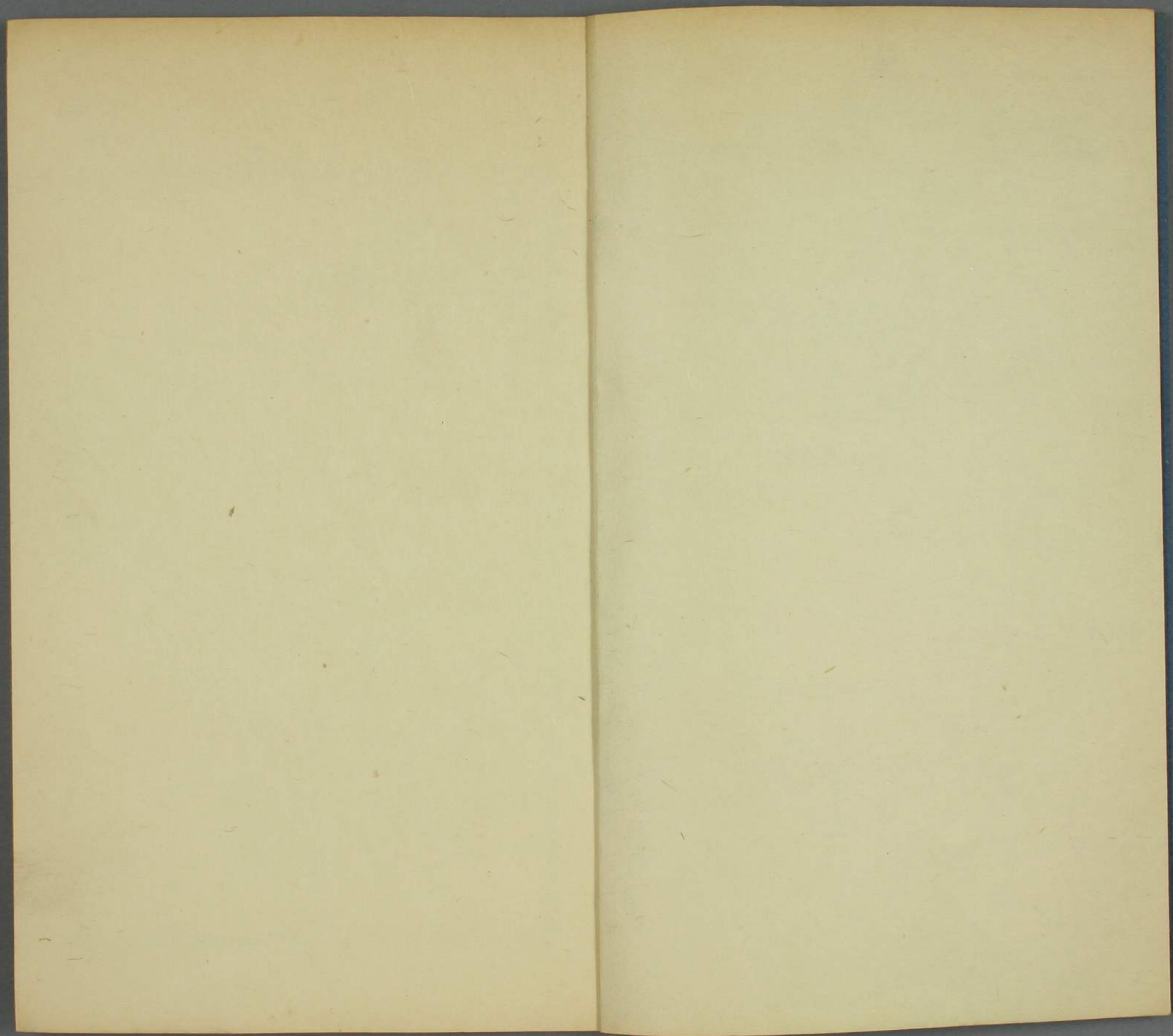
KODAK Gray Scale



ル 5
3525
10







門 五
號 3525
卷 10

早稻田大学図書館
昭 36. 9. 26 購入
藏 書

揚州畫苑錄卷二 儀徵 汪鋆研山 輯

揚州 陳恆和書林刻

黃雲號 竹田邑諸生作蘭竹花鳥草蟲絕工 秦州志

徐采號 神皋方松號野橋並居海安鎮俱工詩畫 同上

張品邁字龍璧諸生工花卉翎毛嘗繪百蝶圖缺一

偶過焦山見一蝶衣備八卦乃補足之 同上

李左民善寫真相傳赴郡守之召行李入城被擔者負之而去左民假紙筆於市默識其面目繪擔夫之象懸之城門眾曰此某也立訪之果獲 同上

繆維字右川工山水子嵐得其父皴法寫夏山煙靄

圖真州方元鹿極賞之 同上

繆肇慶號棠溪以畫芭蕉得名寫秋菘亦生氣拂拂

從十指出 同上

徐彪字文虎住海安鎮能詩善寫真 同上

吳翔鳳字孟祥號埵園興化人國學生明大學士牲

子博學工詩喜延賢士大夫藍瑛避地主其家因

學山水不求仕進徜徉以終 興化縣志

李棟字吉士一字松嵐興化人康熙四十一年中順

天鄉榜授內閣中書工詩文兼工山水著自怡堂

葉楚游雜記 同上

管粵秀字南英號甌山甘泉人年十五應童子試謝

學使金圃歎為天才歲科六試冠軍中乾隆壬子

順天鄉魁伯玉亭相國巡撫山西重其才延致幕

中掌章奏年未四十即中風右體偏廢以左手作

書畫工妙絕倫選授奉賢教諭未赴任卒著有易

義纂要春秋釋例辨甌山詩文集 廣陵思古編小傳

程壽齡字漱泉號薦如甘泉人嘉慶壬戌翰林改官

刑部主事督學雲南工各體書法及篆刻繪事尤

精白描羅漢 同上

履園叢話壽齡號漱泉嘉慶壬戌進士入翰林右
春坊庶子工篆隸真草山水人物花卉白描俱備
為人孤峭寡言語不輕與人交接而聰明絕世至
於詞曲及笙笛簫管之屬咸能通習與同邑諸生
王古靈應祥齊名

劉銓字衡士號璿齋揚郡諸生居邵伯埭篤學嗜古
工古文詞善丹青多法黃鶴山樵雅潔自好營陔
華別墅吟嘯其中 同上

劉輔字贊廷號椒生甘泉廩膳生居邵伯埭少孤承
母教工小篆書善白描兼精鐵筆性不諧俗年逾

四十抑鬱以終 同上

程志邁字席金號月征甘泉附生壽齡子工王農山
一種文字尤精繪事 同上

潘槐庭字樹三號曙山寶應人未冠游庠旋食餼屢
列高等癸酉選拔自京邸歸居城東移情花木工
畫尤善山水杜門不出有隱君子風 同上

揚州朱素人本字漑夫自署竹西善畫性孤傲不諧
於俗走京師時野雲與其兄滌齋並以畫著君既
至而有長安三朱之稱君意不樂也山水蒼茫深
秀不名一家屠琴鳴太守嘗題其畫云參透詩禪

卽畫禪全教筆墨化雲煙君看一抹溪痕白中有
春山百道泉余從趙季由太守處見荷花一筵點
色幽淡神采欲流迴非凡手可比滌齋名文新仕
女學唐六如亦善山水花卉

墨林今話

盦按素人先生山水專師梅花道人以墨暈勝花
鳥人物波峭生動鬆而多韻似出野雲滌齋之上
無怪乎三朱竝稱之不樂也

江振鴻字吉雲又字成叔新安人儀徵籍善詩古文
詞工草書又善山水花卉皆精妙頗自矜重不輕
爲人作性好客家有康山海內名流至邗江者必

造焉余曾見其兩幀山水似衡山而花卉則白陽
也 同上

江都李梅生育畫人物山水花鳥雜品靡所不工著
聲維揚久矣余友沈甌史嘗論之曰梅生寫意花
卉木石能綜各家所長脫略高渾下筆甚捷有心
手相和色墨並施之妙桂巖別駕後當首屈一指
一時士大夫亦相爲延譽往來南北人爭重之其
平日論畫每推同里朱素人蓋嘗師事素人不敢
忘所自也余見其畫甚少甌史處有修竹遠山一
幀乃其所贈蹊徑故自不凡 同上

盩按梅生先生工行草善八分所寫人物花鳥菓
品鱗介之屬無不生動韻致嫣然幽逸直似新羅
山人惟山水過於求脫又不耐皴染是以不逮古
人而小幀扇頭間一爲之又復令人愛慕蓋天分
高而巧於布置也嘗爲黃小園觀察畫冊二百頁
限於花鳥蟲介一門換羽移宮層出不盡誠一時
傑作也未幾患臂尙閉門臨管平原冊不止虛心
若此那得不出人頭地

陳瑗號筠溪甘泉人工畫山水謹守王司農法筆極
蒼厚尤工草書 同上

甘泉張春雷字安甫自號華陽山樵工花草樹石老
逸蒼秀尤長畫博古圖會館禾中見其題鳳仙一
絕云瓣點胭脂媚淺霞晚香曾過碧窗紗耐他染
上纖纖指珍重蕭郎癢處爬 同上

廣陵思古篇小傳春雷又字樵雲江都人乾隆間
諸生屢試不第遂肆力於詩古文辭精書畫耽吟
詠手輯古文分體簡鈔古文體製摭言禮耕堂課
藝瞻雲書屋詩賦香月山房詩存畫解隨筆畫論
題畫草雜著等書壽七十以疾終

汪廷儒字醇卿儀徵人甲辰翰林官編修書法董思

翁畫亦如之曾見其小景數幀用筆沈着蒼潤亦極似查梅壑云

同上

盞按醇卿先生又字莼青盞之文會師也乙未副榜甲辰翰林丙午江西副主考工書善山水極得香光用筆用墨之妙皴減而有法墨暈駘宕一種書卷之氣流露行間尤長在冊扇方通籍時卽留心鄉邦文獻乙未之歲卽按輯鄉先輩古文二十九卷爲廣陵思古內編又自順治以訖道光制藝二百八十四篇爲廣陵思古外編蓋補鄉先達阮文達公淮海英靈集也書成未久而先生遽歸道

山時年未五十也

吳廷颺字熙載號讓之儀徵諸生善各體書兼工鐵筆邗上近無與偶餘事作花卉亦有士氣詩不多作惟題楊石卿秋林詩思圖云烏桕丹楓葉漸凋杜陵蓬鬢感蕭蕭奚囊收得秋光滿聊與西風破

寂寥

同上

盞按先生五十後以字行少爲包慎伯先生入室弟子邃於小學其篆書鐵筆當世無儷所作花卉亦風韻絕俗盞亂後師事之終日晤於泰州姚氏遲雲山館精於金石攷證著有通鑑地理今釋藁

存歸安吳平齋觀察處詩古文辭皆工惜不多作
盞僅得蘆花四律刻入十二硯齋隨錄李維之觀
察輯得先生遺刻成晉銅鼓齋印存四卷

王小梅素焦種梅春徐小穀嵩慶孟玉生毓森俱維
揚人小梅畫仕女花卉仲梅工寫照補景仿兩峯
道人小穀擅梅花兼山水玉生工鐵筆山水尤妙
庚戌春玉生游袁浦寓普應禪院一夕晨起盥水
畢無疾而逝 同上

盞按素字小梅晚號遜之盞之父執也甘泉人幼
師鮑君芥田以其拙而日夕臨摹新羅山人至再
至三凡人物花鳥以及走獸蟲魚無不入妙早年
卽有聲譽而人品端方規行渠步當道光初年若
魏小眠王古靈昆仲皆一時高手而先生以後起
掉臂其間悉與並駕自悔書拙每早必臨數百字
至老無間癸丑之亂家室蕩然挈眷居邵伯鎮後
又遷於郭村時晤於泰州其年近七十矣逾年返
揚州有倩畫南北斗星君象苦無根據乃躬詣蕃
釐觀圖其塑象爲藁本其虚心若此工詩有和方
子箴都轉老少年云小草猶呼長幼名離披青髯
歲華更徐孃仍帶傷春色楚客能無感舊情縱比

美人三少貌何如嘉樹一冬榮寄籬只合同秋菊
難與羣芳價竝爭又題盞畫揚州景物圖冊云昔
日園林幾變遷風流雲散古難全衰年我愧遲勤
學景物輸君一着先光緒三年卒年八十四
又焦春字種梅甘泉人善人物花鳥出筆古秀善
畫壁嘗於法淨寺藏經樓廊寫羅漢象及枯樹圖
之類氣完神固望之驚人居逾數年聞往清江後
之山東絕無聞問矣盞購所臨兩峯先生誦經小
照鈎勒沈古非時手所能
又孟金輝字玉生又字毓森甘泉人居廿四橋精

鑒別所畫山水人物皆具古意而有別致以細字
題款間有詩跋不爲畫疵工四體書及鐵筆皆非
時下所知道光癸卯曾與張澹卿本過其居見壁
懸几皮率皆名迹所儲書畫冊由三四寸以至尺
餘凡數十本自名爲寶塔冊惜未竟觀而甚羨之
澹卿謂余曰子毋羨是藏之來可不問矣卽指庭
前所植石曰此某園物也一笑而散道光庚戌歿
於清江浦

袁耀字昭道江都人工山水頗宗宋元人法嘗收所
作雞聲茅店月人跡板橋霜圖月色昏黃風聲蕭

瑟寫出早行光景

春草堂隨筆

顏岳工花卉繪蟾榴圖得宋元人遺意

退齋心賞錄

嶧岳弟也慣寫古木寒鴉飛鳴棲宿雖百數而無一同者山水亦有別致

春草堂隨筆

盦按嶧字青來甘泉山人工北宋山水人物學宋人筆墨蒼勁其界劃鉤斫老當處袁江不能過尤擅米山由淡入濃細細加點妙能融化無迹墨暈駘宕而活雖以專擅之潘恭壽恐亦遜其沈秀也至人物直以鉤勒提空之法爲鬚眉衣摺大致類張子羽殆復過之先生蓋無筆不工無體不備以

盦所見十數幅無一草率之作擬以諸賢筆墨可見但其名自畫徵錄以下諸書從未載入而詩人亦無詠及之者意其人必樸野無文而束脩自好不爲通人詩客所知以是無聞於世可慨也已昔張瓜田記廉州太守挈石谷見奉常受其揄揚一旦名聞天下若嶧之工力雖不逮石谷庶可與楊子鶴曹聽山輩頡頏而乃湮沒如是讀太史公非坳青雲之士句愈令人感歎矣

李志熊字耳山又字竹逸丹徒廩生江都人居郡城廣儲門內曇花庵路北華秋岳題其室曰竹居先

生性愛寫山水嘗問業於方洵遠士庶能得師法
而其荒率蕭散之氣往往過之不落畫家縱橫窠
臼與羅君兩峯善日夕討論所造益進其論畫曰
作畫宜生生則無作家氣故文又宜拙拙則無魯
莽氣故雅生與拙惟元人得之此中三昧自有傳
燈不在蹊徑模範內也又曰北苑畫樹純用點法
氣韻生動渾然天成令人無著手處蓋拘於攢聚
之不能善也持論如此宜其所造超軼儕輩盍與
先生曾孫賓虞善見其所作行看子高僅及寸長
八尺層巒疊巘邱壑天成具杳渺不盡之勢兩峯

題寸幅千里信不誣矣又工詩有題別冊山水云
樹搖波欲溜風細浪花小一棹漾湖光菱歌望中
杳啞啞歸鳥翻日夕縈懷抱又險徑匪可測鑿雲
通別島結屋在山腰捲簾正春曉又日暮酒醒指
醉眼亂山殘雪滿江城讀其詩可以知其畫矣先
生邃於經史所著不存存者惟耳山畫山水記二
卷續纂揚州府志著其目

拙補

慶字得餘爲耳山先生姪孫爲人樸質重然諾有
君子之風工細筆青綠山水界劃樓閣卽一扇一
條有至十日乃成者嘗於扇上畫萬竿煙雨雙鉤

竹本單筆竹葉層層細寫竟不止萬計豐其潤而計日以衡亦畧與他人所得同居曇花庵老屋中耳山先生畫所也年三十餘入贅於文選樓後柳宅不與聞者數年癸丑陷城死於難

同上

汪榮懷字慶人儀徵人工詩善山水嘗爲焦里堂孝廉繪湖庄圖八幀渾樸古雅脫盡時習最妙散市一幀寫村市百貨羅列地上所捆猪羊數頭亦闌入畫筆純以意運深得元人荒率二字之妙著有白門紀遊草一卷如橫山磯云巉岳城上山渟滌城下磯空亭對秋水沙鳥一雙飛見阮梅叔明經

瀛舟筆談又張石樵明經有懷慶人七絕下注云慶人有自感句云身有千瘡休說病人惟二口不成家可想見晚境之苦矣

同上

俞學易字木村又字霜湖興化人工寫真百無一失余幼時見之爲余寫鍾馗象傍畫五美女各肖其態或先從脚下寫起而至於首不失穩稱蓋熟之

故耳

春草堂隨筆

張燧字丙齋號西疇江都人工山水嘗爲余寫春草堂圖用筆細碎多山少樹於山谷中補其房廊舟楫淡赭淡綠渲染得法

同上

唐淳字樸園工人物山水嘗爲余寫春草堂圖竝題贈余詩末云六朝多少繁華地賸有東風舊燒痕人多傳誦之至詩高畫高人品尤高蓋揚郡俗習專尙聲氣樸園閉門而已曾賓谷鹽政慕其才厚幣相招樸園返幣一謁不再往嵯商某以百金倩作秘戲圖擲金責使以爲輕已然其時家無儋石操守若此人故以三高稱之門人私謚貞靜固不誣也

同上

鑿按移字小園江都學生樸園先生子也工文善辭賦爲人長身玉立秀骨天成書畫習南田能得其神韻與鑿善爲寫冊扇甚夥遭亂遺失僅記數聯古意云草色通眉語花痕暈笑渦又秋感云悲哉宋玉秋爲氣歌者何戡是故人又過袁浦云依人作計原非策有日還家亦是愁觀其詩可以悲其遇矣又於友人扇上見蹋莎行一闕題秋海棠云翠袖籠香鉛珠噙露斷腸人隔銀屏語一年憔悴一年秋疎烟涼雨愁無數粉面窺來紅妝睡去人間怨煞閒兒女不成攀擷也相憐銷魂却在無言處深情遠韻擅草窗夢窗之腴癸丑城陷被擄越年乃出滯跡江南軍營未逾年遂捐館舍

汪汝信字潮生號冬巢居揚州北河下乾隆乙卯科儀徵副車家素封後終落先生貌清癯而神骨俱秀工詩詞而長短句尤膾炙人口其冬巢詞自序曰夫冬者終也謂終於此而無他所能也觀此可以慨其遇矣善工筆花卉悉取法南田賦色明靚嫵媚可人而氣韻流於畫外儷以娟秀之書婉妙之詞懸之爐香茗椀之間如晤靜者令入之意也消猶憶題芙蓉一樣紅衣照秋水藕花開後不勝寒之句夫亦可以覘其丰致已

拙補

虞蟾字步青甘泉人工山水畫筆蒼莽雄肆令人可

駭可愕此種最爲人世所不喜况無鴻篇巨製佳書以助之宜其置之不論也久矣步青居郡城西南隅半村因自名曰半村老人其地爲揚之最僻其人亦樸質無文僅以畫山水餬口晚景頽唐以賤值賣畫人於是益輕之聞先生壯年入供奉局襄陶立亭而立亭之作半出其手兩人行筆大抵相似惟以有無生辣之筆判之蓋嘗惜立亭之平而欠辣也以故力趨雄肆一路當其下筆快若風雨驟至又如海濤澎湃隨汰隨提輕重濃淡不次竝下一炊黍時成一鉅幅全以氣行看去但覺墨

瀋翻騰紙上颯颯有聲而又熟於包間交杈之法
左宜右有層出不窮復工於點景凡數十幅無一
同者舉千鈞若一羽惟先生有焉早年工北宗工
細山水晚年境因氣浮不能從事又不善當時所
尚花鳥僅僅以獬筆潑墨求售於人既乏鉅眼推
轂於前又遭無知者疵議於後愈老愈困亦可哀
已昔揚州舊有畫謠曰金臉銀花卉要討飯畫山
水蓋山水無人賞鑑耳而先生僅專擅此年八十
竟以潦倒終

批補

嘗試論之昔吾揚以畫名著久矣自 國朝以來

代不乏人若論工力與遭際清癡不下於石谷學
問與筆趣幼孚可近似南田徒以未獲名公卿提
唱遂不得與婁水虞山相提並論然而流風未歇
突起小師方士庶清韻獨超筆情茂密得元人之荒
率祛宋室之院裁六法具體別擅風神四王比肩
略無愧色爲玲瓏館之詩伯直廣陵散之遺音惜
僅一傳無人再繼小師所傳僅黃正川方嵩輩耳別有清湘恣肆
破格標奇具廣大之神通括羣能而皆善墨瀋酣
嬉竹梅固成絕詣大力包舉山水另闢徑途窠臼
脫而別趣含邱壑羅而生氣出司農嗟其難及耕

烟暈為知言斯固吾揚奇正之精英康乾菡林之
領袖者焉所惜同時竝舉另出偏師怪以八名李如
復堂嘯畫非一體似蘇張之脾闔面徐黃之遺規
率汰三筆五筆覆醬嫌恂胡謫五言七言打油自
喜非無異趣適赴歧途示嶄新於一時祇盛行乎
百里幸來閩叟新羅山人力挽頽波豪拈則魔障一空
紙落則烟雲四出空中有畫着處無痕會冥契於
天倪參微茫於大造化俗為雅寫生即生寓繁於
疎不古而古世第羨其超脫人鮮測其高深迨一
摹而再摹遂愈趨而愈遠若夫山水實乏專門寓

公大有其人而鄉邑絕希學者向祇半村專擅虞
奈直樸而無文筠老陳瑗孤行更拙呆而乏逸其他
或寥寥數筆落落幾株實非董巨正宗祇供人物
補景而已遂以吾邗等諸自鄣橫加白眼斥非大
雅之林猶是丹青擯居小巫之列者其以此哉毋
足怪也

倪瓚自號硯石鉏夫甘泉人雲峯烟水層出不窮筆
致宏深亦復理緻細密真得文家之心印自能吞
納者也耕硯田齋筆記

盍按父執倪研田先生名瓚者古君子也當統綺

凌鑠之時獨先生與先君冬不裘夏不葛出入皆携雨蓋兩君皆同盞十餘歲時先君挈往桐花草閣先生畫所也面南老屋二間兩面大窗前後梧桐枇杷桂杏之屬糾纏互而近窗一芭蕉往往綠垂入硯與墨光爭潤先生每日早携筐入市購蔬菜不減價給以制錢久之人亦不之欺或詢以故則曰彼以肩擔來售所沾潤無幾而吾以筆受人惠所謂不耕而食而猶與彼較哉購物歸卽研墨泡色稍息卽作畫蓋先生以工細山水得名而尤擅南田月季花當其得意處幾與頡頏上下若今

所傳之本皆晚年枯渴之筆不足以盡先生也至寫人物花鳥無不別含古趣信爲一代作手又擅書有鎮江人以酒一壘倩盞易書楹帖盞亦乞得一副亂時失之其時盞方學畫山水先生爲指之曰天下事貴和山水亦然必樹與石和山與水和而點景人物屋宇舟橋與通體和然後以墨水漬而和之待成時以焦墨鉤提眉目分而無不和如此則山水之能事畢矣盞謹受教且知先生不僅以畫法示也道光辛丑四月以無疾終年七十八子二復堂復庭世其業

復堂字種雲幼讀甚聰穎以父年高習繪事時尙
花鳥人物故舍山水而習之肆力於新羅山人不
數年聲名出父右凡其涉筆靡不嫻潤鬆秀乞之
者踵相接同門者多嫉之而君則醇謹寡言藹然
可親當時文人墨士若范膏庵金雪舫輩莫不樂
與之交所作詩亦秀雅名雋蓋曾受老詩人李玉
樵文瑛指授非東涂西抹而爲者與鋆倡和甚多
惜年久不能記憶僅記和絡緯童字韻云慢把機
聲催懶婦潛藏瓜蔓誑村童其和風字韻云牆花
拂斷三更月籬豆吟迴一架風又楊花云超人宮

牆春有恨舞迴酒市客同狂又云銜從春燕依金
屋蹴入飛英共舞筵又似與蜨蜂爭上下未隨鶯
燕逐高低又一笑東風飄若夢十分春色去如塵
諸句識者謂其衰颯非少年所宜出嗣因婚事受
讒立志不娶自是禁足不出凡五六年咸豐癸丑
二月城陷同弟復庭死於難

拙補

復庭字種香習父畫青綠山水能紹家法盍時逃
寓黃珏橋有哀五君詩種雲其一也青閱本高尚
居市若空谷

君居城東大草巷老屋數椽雜
蒔花木到門忘其爲城市中

占此

幽人貞儵然富花竹寸管納四時萬物會心軸

絕聳孤桐迥出凡草木雲烟恣豪素談笑吸山綠
手具千秋能遽料量躋跼偶爾來青蠅竟受簧鼓
惑飲恨那顧身錮閉自禁足朱鬢倏忽來絕未謀
出宿坐待玉石焚非關年壽促卅里望圍城傷心
泪盈掬 同上

史康字壽門號小研研田先生弟子也與先生居僅
隔一牆父兄皆習武惟君從事筆墨日夕摹臨山
水人物花鳥皆可觀時揚州扇估嘗倩畫友畫扇
出售君以貧故嘗為之又或畫冊子倩署師款浼
王古靈先生售焉其受益於師者不獨畫也性儉

約而又工筭筭以故所處裕如藝不甚售無傷也
然性多忌而又喜訕笑雖與之厚者亦不免焉咸
豐癸丑之亂君既出而復入與妻俱死於難 同上

孫灝字雲卿甘泉人研田先生弟子工青綠山水善
刻竹咸豐癸丑死於難 同上

劉彝字古尊江都人研田先生弟子也工花鳥安雅
合度有名於時好評論客有聞而惡者以緝燈十
六片豐其潤專乞寫蘭竹時畫時易卒不能成倩
吳篔莊先生畫而償之 同上

劉照字子昭古尊猶子也畫師其叔尤擅人物曾見

畫盈丈鍾馗氣勢雄偉具有董旭之能咸豐癸丑死於難同上

同字異之照弟也從萬袖石先生學寫照又工畫人物書法專習王古靈幾於亂真同上

程鸞字梧岡歙籍生於揚為江都人工花鳥人物嘗館於向氏出筆古秀清氣撲人一種靜逸之致人罕能及論者推新羅山人後第一手拙於書款皆他人代之又善拳勇最精於稍倪研田先生云同上徐玖字九思又字伯疇江都人梧岡先生弟子也工花鳥山水館於黃秋谷至馥家昔湖上雲山閣觀

瀑圖巨絀是其所作同上

度字尺樓伯疇先生子也工花鳥稍變家法以樸老擅長又善於度曲亂後晤於泰州為寫花鳥冊一片今藏於家同上

吳克讓字筱莊又號漚放老人本歙籍而生於揚工詩善山水蘭竹花卉其尤擅者少時家故豐裘馬翩翩終日恣肆於酒樓歌館間中年境即困以與張桂巖先生為中表張固當代名手因熟見其所作下筆次序及虛實向背之法先生久與俱化涉筆即得又神明於規槩之中粗不涉獷細不近弱

揚少叢考
參用白陽南田兩家法而賦色鮮靚巫小咸推爲
一時絕作尤工蘭竹醇而不肆靜適安和居院東
街家廟內吳山尊先生題其室曰且將就居著有
漚放集詩兩卷其題竹云萬个篔簹綠漸齊龍孫
解籜迸春泥小樓一夜驚風雨都展雲梢待鳳棲
其題秋海棠云露華月魄冷花光隨處西風易斷
腸紅豔敢誇香綽約粉痕輕退夜昏黃醒來嬌睡
愁難喚清絕秋心淡不妨薜荔牆陰親護惜爲燒
高燭對新妝晚年以畫爲業其僕班亭亦善畫僅
能渲色而已道光己酉卒年七十七 同上

王蓀字香伯小梅先生姪也畫師其叔頗具家法咸
豐三年死於難年未三十也 同上

劉奐字研農小梅先生弟子也不獨畫學其師凡行
止皆效之年近五旬死於難 同上

劉藝字種芳甘泉人小梅先生弟子也畫師其師稍
近實遂覺風韻不及咸豐三年死於難 同上

李卉字萼生甘泉人善人物花鳥初學王小梅繼學
李梅生皆具有神似館設教場街時爲人書筭力
述其如何用筆如何用墨口講手畫眉飛色舞旁
默立一老者問爾何人亦睨之老者曰吾黃齊之

萼生狂窘走匿他處蓋揚州時推齊之書為第一手也後陷城盡搜揚之大家字畫去其裱背聚於三義閣某店內未及復城先一月死於難同上

萬青字古香江都人工人物花鳥久於清江道光庚

子倪種雲史小研及君聚於城北龍王廟議分畫壁倪寫湖石小研畫松三株鑿題七古張百揆敘之書君畫達摩面壁圖聚後不知所終同上

垢字滌庵古香胞弟也性嗜酒間寫條扇頗有別趣以舊磚日製一硯投藥銚中煮至次早即攜赴小質庫得二百錢為茶酒費每謂人曰吾錢取諸

二研齋謂小質也咸豐三年死於難同上

黃受華書家齊之先生子也為人短視而勤於臨摹邑東梵覺寺萬佛樓廊壁為鄒若泉擴祖所繪五百應真以山水樹木房屋佈為通景君不殫艱難皮以桌杌竭月餘之力以油素摹下面目受墨污者屢矣其精進如此後死於難同上

胡翰字蕓甫江都人向為縣吏幼羨筆墨早年師虞步青四十以後師陳筠溪畫山水自謂之能逾數年又師李梅生師雖多而所業如故蓋由性復而心不虛是以無一合作又善雌黃而人益擠之卒

無聞以沒光緒三年年八十二好爲詩僅記題畫
贈僧蓮舟代款云蓮舟和尚一詩僧得句人誇齊
已能翦取瀟湘秋後景伴他禪榻與吟燈其詩似
可誦而所畫無一水一竹而曰瀟湘是可知其底
蘊矣凡畫亦此類也 同上

鄭箕字芹甫江都人本儒家子不知何以習繪事自
謂得張桂巖先生傳所作荷柳綽有遺意他作未
能稱是多方外交其弟子亦僧多而俗少也性雖
和易而其狂在骨裴步莊曰莼甫尙服古人而芹
甫卽古人亦不服也光緒五年卒年七十一 同上

喬熙字瑞卿江都人高高祖光祿寺署正名養冲墓
在城中東北隅二廊廟右園田北人呼爲喬家墳
君爲人孤介寡諧工山水專取法四王而罕署已
名爲骨董某館於家其所摹麓臺條六幅售三百
金其畫筆可想咸豐三年死於難 同上

卜懷字小泉筠溪先生弟子也畫學其師亂後猶見
後不知存否 同上

盧棟字葵生江都人世以漆玩著名父慎之顧千里
廣圻爲立傳先生爲人醇謹謙恭不苟言笑少與
張老蘊鏐均以畫受業於滄州張桂巖先生張筆

肆而先生醇晚年尤謹道光辛丑贈冊一本倪研

田先生題籤後失落道光庚戌卒年過七十矣同上

忻字景文葵生先生姪也工山水花卉用筆縱恣

曾贈鑿冊四片亂後失之同上

王兆祥字履吉又號覺非子江都人工寫意人物尤

擅美人先生獨闢一境其髮以墨塗而分其濃淡

就鬢邊略虛鉤數筆生氣灑然衣摺亦以犴筆寫

之柔而寓剛似法黃躬懋而逸韻過之至其眉目

率妖冶動人睡態憨情呼之欲出世所傳攬鏡抱

嬰整衣簪花諸圖皆前人所不及也久客漢上後

以喪歸同上

第應祥字古靈邑庠生工四體書尤以善篆名所

書大楷太極圖贊久刻以行世畫凡人物花鳥皆

以古質淹雅冠出一時嘉道以來恆為世重而賦

性慷慨凡所識之緩急或設措應之略無德色嘗

館於棠樾鮑氏道光某年卒年已七十矣同上

弟登祥亦工人物畫師其兄同上

魏晚字小眠儀徵人工人物花鳥出筆沈着古秀丰

骨高騫喜度曲懶於動筆道光某年中壽而歿同上

朱文忻字滌齋甘泉人工人物秀韻天成與朱素人

齊名 同上

朱純字粹生甘泉人武生石齋先生子也工畫貓道

光某年卒 同上

汪圻字甸卿號惕齋旌德籍生於揚詩人三屏先生弟也幼師魏小眠後趨時稍變其法畫任女以美麗工整擅長佈景亦細緻陳雲伯畫林新詠曾及之道光中葉其道大行鍾司馬澥雲出四百金延請君却之家貧無子女五皆未字先生終日率徒數人孳孳不倦但所畫之件非紅樓夢卽滿床笏西園雅集之類潤雖豐而苦費日力先生妙於言

語又多聞逸事盃每過從必留談焉及至得意處鋒發韻流卽將所帶眼鏡除下擲筆而起其室人見之必蹙盃去先生乃徐謂其妻曰牛耕至夕尙有歇時而我終年不休連話都禁說而欲我何哉道光二十年竟以勞瘵卒時年六十五也 同上

王澄字成之甘泉人惕齋先生弟子也工畫仕女以贅於邑東宜陵鎮遂家焉亂後晤於鎮曾為春夜宴桃李園扇為贈後數年卒於鄉 同上

李堅字子固甘泉人先生弟子也畫師其師久於清江 同上

施唐字郁齋甘泉人先生弟子也畫師其師亂前客他邑數年前聞其人尙在同上

徐龍字雲客邑之南鄉人先生弟子也畫師其師咸豐某年卒同上

錢澳字竹軒甘泉人畫師其師而又善傳真咸豐三年死於難同上

謝燠字伯箎甘泉人先為王成之弟子後隨惕齋先生遊其人好多言而不修邊幅道光癸巳俞陶泉都轉歿於位所傳行述近三千言而君服其人遂將行述念熟逢人誦之人或訕笑弗顧也遂以二

痰呼之後襄陳朗齋鑑畫麟見亭河帥鴻雪因緣

圖咸豐三年死於難批補

汪對字松崖甘泉人山陰陳沅弟子也工花鳥惜有市氣亂前即不知所往同上

王士祿字靈生後改菱生幼曾從張百穀遊山水花鳥皆可觀貧甚終為售畫者役是以無聞蓋存山水冊一片道光三十年卒同上

莊臣字仿周江都人專畫蝴蝶其畫馬齒莧細於毛髮道光某年歿已過七十矣同上

裴楷字步莊甘泉人山水花鳥皆畫而以美人為最

光緒四年卒 同上

嚴貽祿字子蘭江都人畫師十三峯草堂所作花卉靈敏而秀逸無狎獷之習咸豐二年死於難 同上

陳鑑字朗齋甘泉人工花鳥以畫麟見亭河帥鴻雪因緣圖付梓遂有名 同上

馬紹鏞字北巖東臺人專工寫照用筆精敏無一不肖微惜用色稍重當其至處亦非人所能及道光甲午來揚州同客孫氏百尺梧桐閣昕夕與其盞之改塗讀書賴君愆息成之逾年返里無消息不數年卒於家 同上

崔福基字嘯山東臺人工寫照爲余寫水流雲在圖小照神致不差 同上

楊良字硯齋聞爲甘泉治上方寺人善人物山水所見壽星天官鍾馗及三星八仙之屬他如棧道松柏之類皆魄力有餘而氣味近俚士論少之 同上

東明東昌皆良子也亦畫人物不逮之甚 同上

王甲字臨川甘泉人善鑑別工鐵筆善臨摹最以蘆雁擅名亂後歿年七十餘矣

普字濟之臨川先生長子也工鐵筆善畫咸豐二年死於難 同上

嵇澄字筠谷甘泉人善畫尤工寫照性純孝每飯必先以數粒祀先然後乃食卽飯於他宅亦然

樞字小筠善畫工寫照凡一着筆無不神肖與萬袖石馬北巖齊名亂後爲鑿畫照今懸於壁光緒六年卒年六十一 同上

林溥字少紫甘泉人咸豐壬子科進士歷任山東卽墨高陽東平等邑政聲大著稱爲當時良吏工墨梅丰神灑落氣韻古秀後卒於任

鴻字椒生少紫先生胞弟也隱居不仕工鐵筆與陳曼生埒善山水其表叔阮文達公禮祀洲圖卷

是其所繪先其兄卒 同上

黃至筠字韻芬又字个園本浙人後移入甘泉籍幼卽以鹽篋名聞天下能斷大事肩艱鉅爲兩淮之冠者垂五十年素工繪事有石刻山水花卉摺扇面十數箇深得王惲旨趣道光十八年卒年六十八 同上

錫慶字小園个園先生長子也甘泉籍道光癸巳欽賜舉人分發廣東候選道爲人慷慨好施予當其合者贈千金弗吝也工書擅詞所著鐵庵甲乙稿一時膾炙人口善花卉取法南田綽有見地咸

豐庚申赴粵沒於省 同上

吳文錫字蓮芬儀徵籍文節公文鎔胞弟也道光辛卯北闈舉人由國子監出為四川同知洊升知府歷任敘州成都知府署鹽茶道咸豐四年以兄任湖廣總督殉難遂解組歸時年未六十也先生賦性伉直遇事之不平往往面折人非而鋈厚邀特賞咸豐庚申招至三峯園听夕與其獲益良多即鋈之受知於喬勤恪公也亦先生介紹工詩善花卉箸丰螺龕詩六卷雜誌四卷尤精小楷泰州鹽宗廟記是其所書 同上

方鼎銳字子頴號退齋儀徵人咸豐壬子北闈舉人以中書入為小軍機洊升郎中記名御史出為浙江温處道為人賦性慷慨倜儻多能工書善畫山水用筆簡淡惜不多作著有且園倡和詩並刻集驗良方其第三子觀準字平叔邑庠生善花卉頗具卓識惜早亡 同上

陳軫字宜頌儀徵籍仲雲方伯第三子也任某邑廣文為人謹飭謙冲不苟言笑與人接物悉本於誠工文善畫所寫山水取法四王否亦間仿文派體素羸故不多作以是人罕知之 同上

李祖望字賓嘯江都增貢生邃於經史小學嘗欲爲說文統系表凡列四類自庖犧以訖校刻說文之人分類臚列又以段氏所分古韻十七部博采音訓爲古韻旁證及任氏小學鈎沈篇目考證又說文重文考唐石經箋異江蘇碑目紀畧鏤不舍齋詩文集皆未刊所刊小學類編風行海內爲人朴厚與鑿善鑿著十二硯齋金石過眼錄賴其贊助又冠之以序工畫山水卷軸之氣溢於楮墨蓋秉耳山先生家學也光緒七年卒年六十八 同上

岑淦字秋胎甘泉人父建功以刻舊唐書名聞菽苑

秋胎與仲陶亦刻輿地紀勝續父未竟之業工花卉惜不多作 同上

張聯第字穀生號曉蓮江都人咸豐八年北闈副榜入貲爲刑部主事十一年補河南司主事擢四川司員外郎以團練獲盜功升郎中又隨尙書文祥往剿奉天騎馬賊旋以知府用又記名以御史用世父鎔官昌平卒於任所請假經紀其喪旋以病卒年僅四十也書法柳誠懸畫法甌香館士人珍重之 同上

顧奎字聯璧號顧山甘泉籍同治乙丑會試詩題蘆

筍生時柳絮飛顧山應制有頭白生前夢眉青別後情之句為座師寶尚書所賞點庶吉士散館授職編修光緒間任為貴州陝西正副主考官工書善花卉回京未久旋卒 同上

吳恩鼎字琴南儀徵籍工書畫書學曼生幾無以辨花卉習汪小迂丰致絕佳咸豐七年入袁端敏營襄事文案叠膺保薦後至廬州通判終於任 同上

歐陽長法甘泉北湖人工山水 同上

陳育字梅卿江都人工畫花鳥 同上

張本字澹卿甘泉廩生工花卉 同上

潘奭字愛棠甘泉邵伯鎮人工醫又善山水花卉專

師十三峯張氏法 同上

張錫嘏字壽民號六峯甘泉邵伯鎮人邑庠生工山水春蕃字雲生六峯次子也後改名恩煥與鋆同師李馨門先生善山水花卉工詩日夕與處而懶於動筆以故流傳絕少有自感云酒為愁多減花因雨不春詠寒月用尖叉韻云銀蟾凍冷垂垂樹玉宇歌翻昔昔鹽又詠蝶落句云消息王孫何處所紅稀綠暗總無情贅於揚城吳氏年將近四十矣咸豐三年與妻死於難 同上

劉世廉字靜庵甘泉邵伯鎮人王寫梅同上

龔欣字向斯甘泉邵伯鎮人善花鳥同上

趙義字藻塘甘泉邵伯鎮人善山水花卉同上

黃璨字觀如號小癡儀徵籍善山水尤工三弦雖高

手歎其弗及謂之黃弦同上

濮士鈴字小山甘泉人工八分善寫梅極枯瘦之致

同上

韋瑩字素生甘泉人工人物花鳥同上

巫箴字小咸甘泉人研田先生聳也工人物花鳥以筆力見長花卉平生最服吳篔簹莊為寫照補圖盡

得筱翁全神可為一時行樂之冠咸豐三年陷城死於難同上

李堃字獻北儀徵庠生道光丁酉龔學使季思以一
枝紅杏出牆來命題君有香壓扣扉人之句大加
歎賞遂入學擅四體書工花卉尤擅鐵筆同上

李源字八斗甘泉人工山水同上

王建和字瑟雲儀徵增生工詩善畫著有宜秋館文
略咸豐三年死於難同上

胡逸夫忘其名高郵人善山水同上

王維翰字墨林興化人工人物花鳥以大幅擅長同上

顧堅字芥室泰州人工山水惜有市氣同上

姜滋字若泉泰州人工山水花鳥同上

儲震昌字曉嵐泰州人工山水同上

姜燾字福卿東臺人道光某科武舉工畫尤工畫馬

瑩字又白福卿弟也工八分擅花鳥同上

周丕烈字小堂東臺人工人物師朱浣岳同上

袁先忠字義竹東臺人詩人歛竹子也工蘭竹以力量勝而氣韻不高蓋嘗謂畫至於蘭竹天也非人也有手至而心不知與心知而手不至者同心知矣手至矣板刻結之弊又不能免三字之弊已免

或傷武斷或病文弱風失狂舞而近亂晴失呆鈍而近木此詣古來代不數人人不數幅吾因曰天也非人也人奈何以蘭竹稱哉同上

范章桐字雨秋甘泉人世居黃珏橋善書工畫蘆雁同上

謝承烈字芙仙儀徵人工畫城北龍光寺廊壁梅竹數十竿同上

方陶庵忘其名儀徵人工畫同上

駱在田忘其名儀徵人工寫真子字子香嗣其業同上
薛孝思高郵人為小雲太守弟工畫與兄需次河南

卒於兄寓 同上

孫長吉字謫人江都附生以試太白酒樓詩受知於學使朱虹舫侍郎工八分書善文派山水性嗜酒醉後肆口漫罵人皆避之卒以潦倒終 同上

高子庶甘泉人衛籍工山水為虞步青弟子終身不改故步 同上

李榆生江都人工花卉 同上

陳敲字里干筠溪先生猶子習醫工山水 同上

施亮曾字暝琴甘泉人工畫驢承習北湖施原之舊為人瀟灑自得不為世局所拘隨遇而安大有晉

人風趣 同上

顧希愷字又癡江都人落拓不羈狂於自喜詩人經子通贈以聯云比我尤狂真可愛有詩如此不妨窮工畫後竟以窮死 同上

劉松浦忘其名甘泉人工花鳥 同上

李寶字莪生江都人世居關南與詩人金子謙友善工畫花鳥 同上

鄒鍾靈字雋生泰州人工畫憚於動筆遂置之然會贈四條皆拳石瓶盎之屬雖小品殊有別趣 同上

童錫齡字石林儀徵人善畫工書坊間所售楷書陰

隲文仿影是其手筆 同上

項桂字秋華工花鳥弟桃字灼齋善山水尤工崑曲

同上

郭庚吉字星白甘泉增生工墨梅 同上

畢心瓏字子卿儀徵人工書畫 同上

談權字巽夫甘泉人工山水花卉 同上

金陵字綬門儀徵附生工墨梅為朝九元孫能世其

家學 同上

徐曉峯名旭以字行號雲溪東臺人以戰功累保擢

福建汀漳龍道時未赴任僑居泰州於喬勤恪公

席次始識其人逾日折柬招東園仲海旭庭子鴻

暨盞在渠寓作畫會衣冠肅穆執禮恭甚不獨酒

饌豐盛也遂出其所作山水花卉示觀工力甚深

惜微有習氣後赴任遂不通消息矣同治三年漳

州陷闔家殉難 贈內閣學士銜 賜諡剛毅 續

揚州府志

黃石字頑玉泰州人工蘭竹 批補

耿耀字石樓江都人工萬竿烟雨 同上

余文燦字星若工山水花卉 同上

徐震甲字東園泰州人為人倜儻多才賦性慷慨不

爲鄉俗所囿冠服甚都望而不知爲寒士腸熱心
善凡友親有結嗇事不避嫌怨傾身排解必以訖
事乃止與人接物和藹可親平生無疾言厲色交
君數十年如一日也少習山水花卉稍不涉法中
年自爲收束松樹牡丹其最善也筆竟雅近十三
峯蓋能提空而不滯也同治壬申厲方伯招同畫
壁君寫松余畫梅竭三日力乃成逾數年方伯歸
道山遺屬孝堂中不用輓章仍令君畫松余寫梅
也方伯之愛予兩人畫可謂至死不變者矣又善
崑曲高唱入雲伶工歎其弗及光緒乙酉三月來

揚州昕夕與晤劉方伯樹君招飲猶唱崑曲數折
未幾小病旋里遇一蠻橫無理事隱忍於中遂不
起矣時年六十九 同上

黃炳字厚卿江都人工山水花鳥 同上

燕鎧字子堅甘泉人工工筆人物 同上

揚州畫苑錄卷二終

Blank manuscript area with vertical lines for writing.

