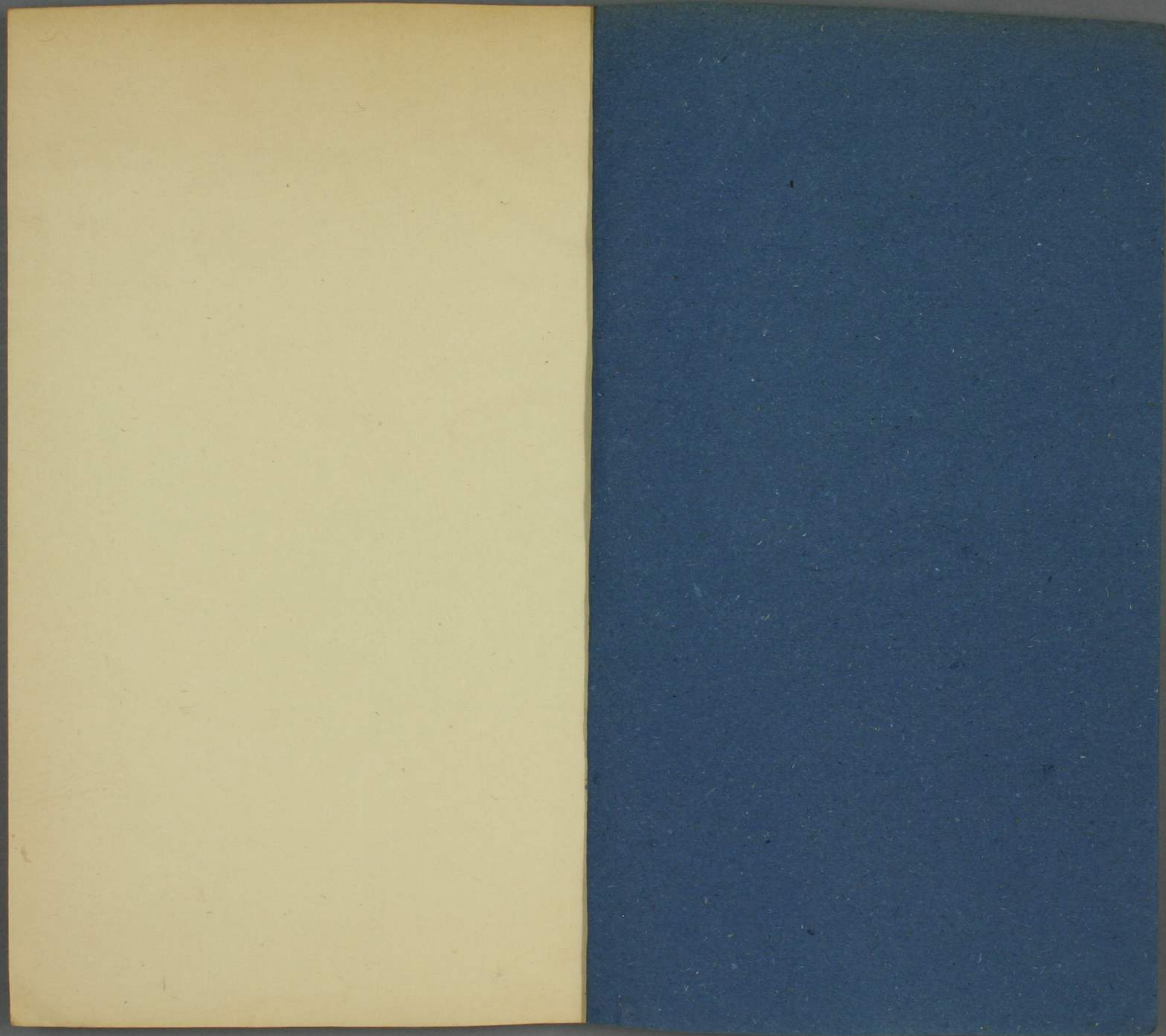




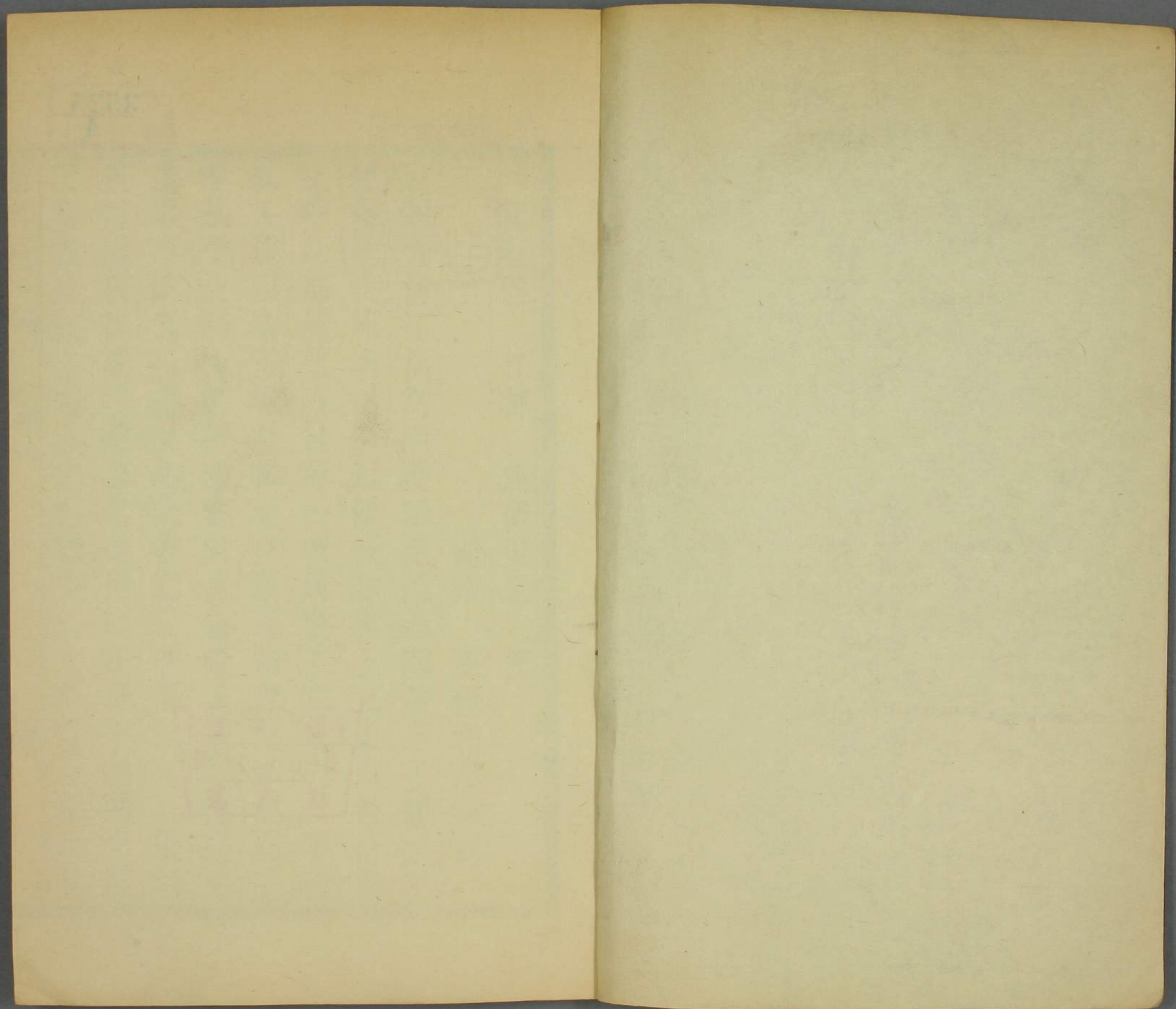
ル 5
3525
4













門 5  
號 3525  
卷 4

早稻田大学 圖書館  
昭和 36. 9. 26 購  
藏 書

邦記卷四 江都 焦循里堂 著

揚州 陳恆和書林刻



唐武德初江都為陳稜所據既而歸於李子通至子通為唐伏威所逐唐以伏威為吳王立東南道行臺是時江都屬伏威雖附於唐唐實未有之也六年伏威入朝以屬王雄誕雄誕見殺遂屬輔公祏河間王孝恭平公祏而揚州始為唐有是時孝恭為行臺左僕射李靖為行臺兵部尚書志言武德三年置東南道行臺就伏威之附言之也傳言江南平置東南道行臺就公祏之滅言之也通典云大都督府置大都

揚州叢刊

邦記卷四



督一人親上爲之多遙領其任亦多爲贈官長史居  
府以總其事考新舊唐書親王領揚州大都督者河  
間孝王孝恭襄王神符王憚濮王泰沛王賢節愍太  
子重俊宋王成器盛王沐盛宣王琦舒王謨此外異  
姓二人長孫無忌韋溫皆外戚也新唐書神符傳云  
召爲大府卿遷揚州大都督自丹陽渡江治隋江都  
故郡揚人利之此則親任其職亦不盡遙領矣其贈  
揚州大都督者淮安靖王神通子孝同曾孫國貞高  
祖子虢莊王鳳密貞王元曉太宗子越王貞高宗子  
燕王忠德宗子肅王祥又李暉異姓則裴行儉崔義

元段志元李勣姚崇王遇韋虛心陸景融韓休李國  
臣張伯儀令狐彰戴休顏蕭昕孟元陽趙昌張巡南  
霽雲韋倫系宦官高力士竇文場馬存亮仇士良王  
守澄楊志廉孫義榮藩鎮程懷直姦臣許敬宗李義  
府自稱揚州大都督者一人李敬業

新唐書云大都督府之政以長史主之其後有持節  
爲節度副大使知節度事者正節度也諸王拜節度  
大使者皆留京師其大都督府長史從三品視上州  
刺史又云凡都督府有刺史以下如故大都督又兼  
刺史而不檢校州事蓋大都督所統十州揚州大都



督則統十二州其楚州以下仍有刺史故云有刺史  
 以下如故其揚州刺史則大都督兼之而不檢校州  
 事者非如中下都督卽理刺史之事大都督府之事  
 長史理之也志又云大率節度觀察防禦團練使皆  
 兼所治州刺史都督府則領長史然則大都督府所  
 治之州有長史而無刺史故長史亦卽以刺史通稱  
 之武攸緒天授中出爲揚州大都督府長史舊唐書外戚武  
承嗣新唐書宰相表言武攸緒爲揚州刺史崔日用  
 爲相與中書侍郎薛稷不協於中書忿競出爲揚州  
 長史舊唐書崔日用傳新唐書稱日用與薛稷忿爭爲揚州

兗三州刺史兗州有都督府汴州但有刺史統稱三  
 州刺史則揚州長史兗州都督皆可以刺史稱也蘇  
 頌揚州大都督長史王公神道碑云君諱某字某某  
 祖喜皇朝晉州司倉參軍同州西河縣丞父慶趙州  
 房子冀州棗強二縣主簿子八人長曰有次曰寔府  
 君之仲著作郎佐從季大廟丞擇從見文苑英華此不書  
 名以父慶子寔弟佐從擇從考諸唐書宰相表則王  
 易從也碑中明言爲揚州大都督府長史享年六十  
 邁疾終於府之官舍冊府元龜亦言王易從以吏部  
 侍郎爲揚州大都督府長史而宰相表亦云王易從



揚州刺史宰相表本於各家譜牒蘇頌以唐人述其當時之事皆非有誤則通稱之證也李知本傳孫瑱開元中為給事中揚州刺史見舊唐書新唐書李知本傳作揚州長史宰相表亦作長史代宗大曆六年御史大夫張延賞為揚州大都督府長史舊唐書代宗本紀張延賞傳作揚州刺史獨孤及毘陵集載舒州已谷寺上方禪門第三祖璨大師塔銘云右淮南節度觀察使揚州大都督府長史兼御史大夫張延賞狀新唐書李尙隱傳言為揚益二州長史宰相表言李尙隱右庶子揚州刺史長史刺史並見一書皆長史通稱刺

史之證

揚州長史其有次序可考者大約在肅宗以後唐初多不可詳試通核之行臺廢李靖以行臺尙書改為揚州大都督府長史則長史之官始於靖靖以七年為長史八年征突厥見李靖傳武德末楊恭仁罷中書令出為揚州長史其武德八年至九年代李靖者未考何人也舊唐書長孫儼傳言貞觀中歷益揚二州都督府長史並有善政新唐書儼為無忌從父在隋曾為江都留守入唐為杞州刺史貞觀初坐受賂免無為揚州長史事惟無忌從父弟操為齊揚益三州刺



史課皆最下永徽初以陝州刺史卒又新唐書地理志江都東十一里有雷塘貞觀十八年長史李襲譽引渠兩人皆繼楊恭仁為長史并在貞觀時特未知孰前孰後也高宗時揚州長史可考者柳範舊唐書柳亨傳盧承業舊唐書盧承慶傳李敬元舊唐書李敬元傳李君球舊唐書李君球傳四人盧承業在總章中卒於揚州大都督長史則鎮揚州在總章前李敬元遷揚州長史在永隆後其柳範李君球或在承業前或在敬元前未能詳也中宗嗣聖元年徐敬業殺揚州刺史陳敬之敬之之任宜在李敬元後蓋敬元永隆元年八月始出為衡州刺

史又久之為揚州長史宜在開耀永淳間故得與敬之接也敬業據揚州自領大都督武后使李孝逸為揚州道行軍大總管以討之此後當武后中宗時有張潛蘇瓌武攸緒竇懷貞李懷遠韋安石楊再思章虛心八人韋湊為揚府法曹參軍在永淳二年後時張潛為長史見舊唐書章湊傳當在垂拱年間平李敬業後蘇瓌傳云前長史張潛于辯機資取鉅萬瓌單身襍被自將然則代潛者瓌也武攸緒天授中出為揚州長史聖歷中棄官隱於嵩山新唐書外戚傳竇懷貞傳云聖歷中歷揚州大都督府長史舊唐書竇懷貞傳云攸



緒後李懷遠以長安元年同鳳閣鸞臺平章事

見新唐書

宰相其為揚州長史當在竇懷貞後長安三年韋安

石檢校揚州大都督長史神龍元年罷楊再思神龍

元年兼揚州大都督長史

見宰相表表落長史二字依本傳增

景龍元

年為中書令韋虛心景龍中歷荆潞揚三大都督府

長史

見韋奏傳

蓋再思次安石虛心次再思也酷吏傳云

姚紹之坐贓詔魏傳弓即按紹之謂揚州長史盧萬

石曰我頃辱傳弓今來按我死矣獄具法當死韋后

女弟救請紹之之坐贓在殺王同皎後則萬石為長

史在神龍二年之後景龍四年之前也崔日用罷相

出為揚州長史在睿宗景雲元年

見宰相表

則萬石次虛

心日用次萬石也姚崇緣太平公主之怒出為申州

刺史在景雲二年旋轉為揚州長史先天二年徙同

州刺史其為揚州刺史蓋太極先天間也李傑遷揚

州長史御史劾免開元六年卒王志愔太極元年兼

御史中丞供奉出為魏州刺史改揚州長史至開元

九年詔留守京師蓋繼姚崇者傑與志愔也王易從

為揚州長史以開元十五年卒於官

見蘇頌所作神道碑

李尚

隱以開元二十八年卒其為揚州刺史後尚為東都

留守則前數年在揚州也開元中又有狄光嗣陸象



先李瑱李朝隱皆為揚州長史光嗣為仁傑子母喪  
奪情光嗣固讓睿宗嘉其誠許之其後累遷揚州長  
史象先為元方子太平公主平後罷為益州長史徙  
蒲州刺史入為太子詹事歷戶部尚書母喪免起為  
揚州長史李瑱為李知本孫史但言開元中為揚州  
長史未詳先後李朝隱當元宗東幸後擢河南尹入  
為大理卿更授岐州刺史母喪解召為揚州長史固  
辭見聽明年詔書敦遣揚州就職並見新唐書傳此五人未  
知所次大抵皆在王易從之後也天寶元年改揚州  
為廣陵忠義傳李愷天寶初遷廣陵長史宰相世系

表盧翹兵部郎中廣陵長史稱廣陵知其在天寶時  
也貴妃楊氏傳四方爭為珍怪入貢動駭耳目廣陵  
長史王翼以所獻最擢戶部侍郎元宗西幸使盛王  
琦為廣陵大都督淮南江東河南節度大使以劉彙  
為副李成式為副大使新唐書元宗諸子傳此副大使即長史  
獨孤及毘陵給事中蕭公墓銘稱李成式為揚州刺  
史即長史之通稱也舊唐書永王璘傳但稱廣陵採  
訪李成式蓋成式以揚州長史兼領淮南道採訪使  
也宰相世系表竇崇道廣陵郡太守天寶時改州為  
郡改刺史為太守此稱郡太守當亦長史之通稱然



則亦天寶時也天寶十五年可考者此數人而已大抵李愷在先翹翼在後也肅宗紀至德一載以高適爲廣陵長史舊唐書紀時揚州仍改稱廣陵也明年乾元元年廣陵復爲揚州故鄧景山仍稱揚州長史史稱居職四年舊唐書傳崔圓代之舊唐書王璵傳云上元二年兼揚州長史充淮南節度使由是上推至乾元元年爲四年然則鄧景山以乾元元年代高適至上元二年王璵代之未久而崔圓又代璵新唐書稱景山入朝崔圓代之非也李華作崔公德政碑云相元宗保寧聖德鎮安天下輔肅宗埽除凶穢紹享太平事

今上振宣明威撫綏淮海汾州阜安乃統江淮主三軍督萬人又云六歲在鎮獻章請朝帝恩降允公不俟駕建旆將馳耆耄泣訴吏人遮道卽日詣闕留者三百餘人公申論而行至於京師天子大悅曰趙國公先帝元臣嘗爲朕師自我不見於今六年有司如朕意待之加尙書左僕射遂淮南之請所部八州人舞手蹈足蓋圓以上元二年至淮南大曆元年入覲數之得六年復還揚州至大曆三年六月卒蓋前後九年也舊唐書於元年六月書崔圓檢校尙書左僕射謂來朝時也崔圓卒韋元甫代之在位三年大曆



六年八月卒於位張延賞代之八年陳少遊為揚州長史舊書本紀大歷八年陳少遊傳作承泰八年傳非紀是蓋代延賞為之也德宗興元元年杜亞為揚州長史舊唐書紀杜亞傳言承陳少遊征稅煩重奢侈僭濫之後則少遊在揚州十二年矣新唐書稱亞貞元中罷梁肅通愛敬陂水門記云歲在戊辰揚州牧杜公命新作西門所以通水庸致人利也戊辰為德宗貞元四年竇覲為揚州長史在貞元五年十月未旬日而暴卒舊唐書本紀是年十二月杜亞為東都留守以杜佑為揚州刺史蓋先命覲亞猶在位以俟其代及覲死而復命佑故覲

以十月命亞以十二月行也

亞傳云貞元五年以戶部侍郎竇覲為淮南節

度代亞亞猶以舊望竇覲甚畏之是覲雖代而亞猶未去也

佑傳言丁母憂詔特

起復累轉刑部尚書檢校右僕射十三年詔佑以淮南節制檢校右僕射同平章事兼淮南節度使十九年入朝段平仲傳云杜佑李復相繼鎮淮南然則佑丁母憂免則李復代之十三年再任淮南又代李復故云相繼也新唐書乃云以母喪解詔不許與舊唐書異符載淮南節度使灞陵公杜佑寫真贊云丞相灞陵公以虎符龍節清鎮淮海十五年矣佑以貞元五年任至十九年計之適得十五年是以無李復相



繼之事然李復之繼佑舊新兩書皆言之其符載之  
文但舉兩端之大數言之耶抑丁憂未久即起任淮  
南李復雖代之不滿一年而佑仍不損十五年之數  
耶佑入朝王鏐代之在鎮四年憲宗元和二年來朝  
三年以李吉甫代之冊府元龜言順宗朝委張重政  
淮南節度使然時王鏐在鎮其雖有是命旋以憲宗  
承統而未行耶五年吉甫入朝李鄴代之舊唐書李  
鄴傳明言  
元和五年出為揚州大都督府長史則吉甫以五  
年入朝合矣新唐書謂吉甫以六年入朝非是在  
鎮七年見新唐書衛次公代之新唐書元和十三年李  
夷簡為淮南節度使李鄴以五年任歷七年當元和

十一年次公在鎮則三年也穆宗長慶二年夷簡分  
司東都裴度代之是年度復入以王播代之太和元  
年入覲段文昌代之太和四年移鎮荆南崔從代之  
太和六年卒於鎮牛僧孺代之文帝開成二年僧孺  
判東都李德裕代之開成五年武宗即位召德裕於  
淮南李紳代之會昌元年入朝以上凡見舊唐書者  
皆直述之不復詳言  
杜悰代之新唐書杜佑傳言其孫悰會昌初為淮南  
節度使是也杜悰入朝李紳代之舊唐書李紳傳云  
武宗即位加檢校尚書右僕射揚州大都督府長史  
知淮南節度大使事會昌元年入為兵部侍郎同平



章事此紳之初任揚州在開成五年會昌元年也又云四年暴中風恙足緩不任朝謁拜章求罷十一月復出為淮南節度使六年卒此再任揚州在會昌四年至會昌六年也李讓夷傳云宗宣立拜淮南節度使以疾願還卒於道見新唐書崔邠傳云弟鄆宣宗初以檢校尚書右僕射同平章事節度淮南卒於軍李珣傳云大中二年為戶部尚書出為河陽節度使入為吏部尚書累任金紫光祿大夫檢校尚書右僕射揚州大都督府長史淮南節度使大中七年卒舊唐書讓夷繼紳鄆繼讓夷珣繼鄆珣出為河陽節度使入為吏

部尚書時正鄆節度淮南時也珣卒於鎮杜悰代之王象之輿地紀勝云因類載金華子杜邠公守維揚耽於遊宴有獄市之譽宣宗聞之除崔鉉為代以詩送之有一方獄市獲來蘇之句揚州押衙傅希聞之即教習來蘇舞以迎崔公邠公頗銜之既云以鉉代悰則悰在鉉前珣卒於七年鉉任於九年見舊唐書崔元略傳其八年則悰也新唐書言杜悰會昌初為淮南節度使踰年詔拜檢校尚書右僕射同中書門下平章事未幾罷出為劍南東川節度使徙西川復鎮淮南杜傳敘悰復任淮南甚明其大中八年則賴有輿地紀



勝之可證也鉉咸通初移鎮襄州舊唐書傳令狐絢以咸通三年遷揚州長史鉉至此八年新唐書言鉉居九年非也絢以龐勳之亂陷地喪師咸通十年馬舉代之舊唐書本紀作馬舉新唐書康日知傳作馬士舉李蔚傳云咸通十四年轉揚州大都督府長史乾符三年受代百姓詣闕乞留一年從之劉鄴傳云僖宗即位蕭倣崔彥昭秉政素惡鄴乃罷鄴知政事檢校尚書左僕射同平章事揚州大都督府長史黃巢渡淮詔以高駢代還並舊唐書然則馬舉自十年至十四年居鎮五年李蔚代之李蔚自十四年至乾符四年居鎮五年劉鄴代之劉鄴

自乾符三年至六年居鎮四年高駢代之歷歷可考惟舊書本紀又言李蔚以咸通十一年任劉鄴以十四年任新唐書宰相表謂劉鄴乾符元年出任淮南皆與傳不同今依傳其他說誤也駢居鎮十年光啟三年為牙將畢師鐸所殺秦彥入揚州為節度使命朱全忠為淮南節度使舊五代史然未至揚州也明年文德元年孫儒殺秦彥自稱節度使昭宗大順元年朱全忠表孫儒為淮南節度使景福元年楊行密殺孫儒據廣陵拜行密為淮南節度使同平章事五代史吳世家在位十四年昭帝天祐二年卒子楊渥代為淮南節



度使天祐四年渥被殺隆演承制授淮南節度使十五年稱帝唐亡於天祐四年唐之揚州大都督府長史淮南節度使止於天祐十五年

宰相世系表竇庭蕙爲揚州長史庭蕙爲崇道諸子

崇道

又張宥爲揚州長史宥爲潛之弟子高宗相

張文瓘之孫又皇甫知常爲揚州長史知常爲憲宗相皇甫鎛之祖輩鎛於貞元初第進士以前三十年計之宜在肅代以前以上三人疑皆開元天寶時人又柳季誠揚州刺史一本作柳秀誠揚州長史其世系先後皆不能詳

新唐書肅宗紀上元元年十一月揚州長史劉展反鄧景山傳云展有異志淮西節度使王仲昇表其狀詔遷揚州長史兼江淮都統舊唐書本紀上元元年十一月劉展赴鎮揚州揚州長史鄧景山以兵拒之爲展所敗是時揚州長史實爲景山遷劉展爲揚州長史者詭授以鎮若代景山者致其來以擒之耳非真以展爲長史也舊唐書張建封傳李希烈僞署其黨杜少誠爲淮南節度使令先平壽州趣江都建封令將賀蘭元均邵怡等守霍邱秋柵少誠竟不能侵軼揚州長史淮南節度又有此二人一假授一僞署



揚州章亥  
子言  
也李敬業起兵討武氏自稱大都督以唐之奇爲左  
長史杜求仁爲右長史韋知止爲英公府長史此三  
長史則繼陳敬之後在張潛前敬業之事君子與之  
不當在僞署之例

叛臣高駢傳秦彥入揚州稱節度使與孫儒同然孫  
儒楊行密俱授自唐唐書以儒與行密同傳而彥不  
與焉其以是與

節度使惟大都督領之長史所領則副大使知節度  
使事如竇覲崔從李紳令狐綯李蔚史猶稱副大使  
知節度使是也李德裕在本紀稱節度使在本傳則

稱副大使知節度事馬舉在本紀稱副使知節度事  
康日知傳則稱節度使劉鄩在本紀稱副大使知節  
度事在本傳則稱節度使其他通稱節度使者皆副  
大使也故舊五代史乾寧三年授行密淮南節度副  
大使知節度事兼揚州大都督府長史時行密據淮  
南且稱吳王稱宏農王矣而唐之授爵尙如此其他  
可推也前此朱全忠自領節度使以行密爲副使李  
璠爲留後此副使乃長史之副長史旣通稱節度使  
司馬遂通稱副使舊唐書畢師鐸傳稱高駢署爲節  
度副使舊五代史楊行密傳言高駢署師鐸爲行軍



揚州書亥 升言  
司馬又新唐書王鏐傳淮南節度使杜佑數請代乃以鏐為兵部尚書為佑副厚事佑以悅之坐必就司馬聽事此司馬通稱副使之證也楊行密表朱延壽馮宏鐸為淮南節度副大使即副使司馬不然行密方為淮南節度副大使何得又表延壽等為副大使邪史書中稱謂不明每使人惑

唐書百官志都督長史下司馬二人無所為副使節度使副大使知節度事下有行軍司馬副使判官支使掌書記推官巡官各一人兼安撫使及度支營田招討經略使則有副使判官各一人其觀察使團練

使防禦使皆有副使而節度使下則有同節度副使十人杜佑通典節度使下有副使一人行軍司馬一人注云長史司馬及諸曹是曰官名副大使副使判官乃為使職授任者莫詳其源既有副使又置司馬參雜重設遂為其例觀此是副使本司馬兼之猶副大使以長史兼之也景雲以前無節度使則司馬非副使固然杜佑之時已司馬副使並設則副使未可與司馬為一矣今分考之揚州大都督府司馬有李素立舊唐書温慎微蘇頌有授温慎微揚州大都督府司馬制馮光嗣蘇頌有授馮光嗣揚州大都督府司馬制李見



集退叔李神福為淮南行軍司馬劉存副之副之即副

使也其但稱揚州司馬者王知節崔弼崔抗渾宰徐

宏仁王孝京李并以上宰相韓昌黎路公神道碑公

諱應字從眾拜尚書兵部郎中兼御史中丞淮南軍

司馬王令謀嚴可求崔璆大唐世說新語蕭昕傳兼揚府司

馬佐其或兼副使與否不可考其副使可考者王鏐

畢師鐸為司馬所兼者也張萬福拜壽州刺史兼淮

南節度副使李夷簡鎮淮南奏以韋宏景自副韋思謙傳

李德裕遷淮南節度使代牛僧孺僧孺以軍事付其

副張鷟李德裕傳崔鉉出鎮揚州奏疑王為節度副使舊唐

書王正袁蔚為淮南節度副使崔郾淮南營田副使

並見宰相楊行密擢高駢孫愈為副使高駢表朱延

壽馮宏鐸張雄傳淮南節度副大使又雷彥恭陳障陸

洎王壇為淮南節度副使李承嗣徐知誥為淮南行

軍副使

大都督府司馬下有錄事參軍一人正七品上錄事

二人從九品上功曹參軍倉曹參軍戶曹參軍田曹

參軍兵曹參軍法曹參軍士曹參軍各一人正七品

下參軍五人正八品下其可考者錄事參軍有李公

佐舊唐書宣宗紀白潏王仲連李光紹于容并見宰相鄭世



翼見舊唐書本傳韓紳卿苗穎并見韓昌黎集功曹參軍有蕭穎士

見舊唐書文藝傳倉曹參軍有王恕白居易有揚州倉曹參軍王府君墓誌

道竇邈王達張宇陸兼并紀唐詩戶曹參軍有李可

伯和舊唐書元載傳盧託波古本陸駒并見宰相世系表蕭惟明德權

與有揚州兵曹參軍蕭府君墓志銘孔巢父見本傳許景先見本傳孟曉見儒

學法曹參軍有李朝宗徐憬并見宰相世系表韋湊舊唐書本傳

士曹參軍有駱駿見杜牧之瀟陵駱處士墓誌銘參軍有鄭炭李思

誨李珮盧仲宗唐踐貞并見宰相世系表杜式方見杜佑傳陸象

先見陸元方傳杜詮見杜牧之復州司馬杜君墓誌銘

節度使副使下有判官支使掌書記推官巡官衙推

各一人其觀察使以下皆有判官支使等官其可考

者節度判官有岑定宰相世系表杜顥宰相世系表南宮傳李

亞鄭元均並見舊唐書杜佑傳董晉見本傳及韓昌黎劉伯芻

見本傳關播見本傳崔頴見叛臣傳韓綽見樊川集周隱見五代史採訪

判官有裴茂永王麟傳觀察判官有魏鏞李坤傳裴胄裴灌

兩稅判官有李詢宰相世系表召募判官許某見獨孤及

不詳宣慰判官齊抗齊澣傳轉運判官嚴實十國春秋支

使可考者孔緯舊唐書本傳楊收為崔鉉支使班蒙為

令狐綯支使見玉泉子推官可考者楊收為杜棕推官唐新



傳書本 巡官可考者畢誠為杜棕巡官舊唐書本傳 趙誥為

陳少遊巡官陳少遊傳 掌書記可考者杜牧舊唐書本傳 段平

仲舊唐書本傳 劉禹錫新唐書本傳 梁肅新唐書文藝傳 劉太真蘇源

明並見文藝傳 孟遲唐詩紀事行金華子云遲 李回新

傳書本 王起新唐書本傳 劉鄴新唐書本傳 王微新唐書本傳 高最五代

史新唐書本傳 皆淮南掌書記獨孤及為江淮都統李峘掌書記

通典云參謀無員或一人或二人參議謀畫可攷者

二人杜佑鎮淮南竇常署為參謀竇羣傳 陳少遊鎮淮

南有參謀温述陳少遊傳 通典云大唐州府佐吏有別駕

長史司馬一人凡別駕長史司馬通謂之上佐唐書

百官志云西都東都北都牧各一人西都東都北都

鳳翔成都河中江陵興元興德府尹各一人親王典

州則歲以上佐巡縣注云武德元年雍州置牧一人

以親王為之然常以別駕領州事永徽中改尹曰長

史又有少尹二人核其義蓋別駕與長史等府尹皆

以任之少尹則猶府之司馬故少尹與大都督府司

馬同為從四品也都督府不言別駕別駕即長史也

上州刺史別駕一人在長史司馬上注云武德十年

改雍州別駕曰長史高宗即位改別駕皆為長史上

易州義州

郡記卷四

六



元二年諸州復置別駕以諸王子為之云云諸州復置則都督府宜亦置之今宰相世系表有李粵袁光裔二人為揚府別駕未知其即長史之未改者與抑大都督府長史別駕本兼有之與存此以俟攷

從事唐百官志無此職而史屢言之陳少遊辟陸質

為從事舊唐書陸質傳又辟房孺復為從事房孺傳崔致遠顧

雲為高駢從事高駢傳徐澄為淮南從事宰相世系表皆不

言所司何職劉伯芻為杜佑從事舊唐書劉迺傳張又新為

廣陵從事唐詩紀事則判官也見前劉三復為李德裕從事

則管記室也見舊唐書劉鄴傳畢誠為杜棕從事舊唐書本傳則

巡官也廖林公為揚州從事則參謀也見劉賓客傳獨孤

及毘陵集揚州牧趙國崔公使其部從事侍御史吳

興蔣晁如京師條奏官府之廢置歲月之要會亦不

言職名韓昌黎送石處士序云河陽君節度御史大

夫烏公為節度之三月求士於從事之賢者則從事

固幕官之統目與又李吉甫召孔戡為賓佐舊唐書孔巢父

傳李回辟義成淮南幕府李回傳李齊運辟江淮都統

李峒府李齊運傳崔戎辟淮南李鄴府崔戎傳裴虔餘佐北

門李公淮南幕唐詩紀事亦不詳

唐縣令可考者江都令韋知止李勣傳李思訓宗室傳韋



希緘張仲暮于游藝並見宰相張宏思吳汝江陽令

李晤李聽李灌劉首孫並見宰相高郵令于蘊宰相

表寶應令姚許宰相海陵令李智積宰相丞之

可考者江都丞鄭長詢張捨並見宰相崔道頽柳州

集揚子丞鄭準李像並見宰相主簿之可考者江都

主簿劉肅馬珽並見藝韓思彥韓思高郵主簿韓琬

韓思海陵主簿程昇舊唐書尉之可考者江都尉吳

湘舊唐書孫劍李遇鄭起鄭溶並見宰相婁師德

舊唐書沈卓趙撮渭凌璠藝文揚子尉韓樞柳樞宰相

世系封亮李益寶應尉李能宰相海陵尉鄭小寶

宰相世李元易權德輿有祭海

通典云若朝覲則置畱後擇其人而任之薛氏五代

史言梁太祖請行營司馬李璠權知淮南畱後蓋温

自領淮南節度使以楊行密為副使而以璠代已為

畱後也又有揚子院畱後韓洄新唐書姚最見玉

異舊唐書食貨志云元和六年詔以揚子鹽鐵畱後

為江淮以南兩稅使

舊唐書文苑傳云咸通中温庭筠失意歸江東路由

寶陵心怨令狐綯在位時不為成名既至與新進少

年狂遊狹邪愈久不刺謁又乞索於揚子院醉而犯







南節度使復請為試評事兼監察御史支使然則支使亦稱通判官

邗記卷四終

邗記卷五

江都

焦循里堂

著

揚州

陳恆和書林刻

兩漢廣陵人傳者最少召平見項羽本紀東陽甯君見高帝紀前漢惟此二人而已游俠傳有東陽田君孺正義云東陽蓋貝州歷亭縣者為近齊按漢地理志臨淮有東陽清河亦有東陽清河在唐為貝州歷亭貝州之屬縣開皇十六年分武城置正義以田為齊姓必為齊人故疑其為貝州歷亭近齊之地乃上云臨淮兒長卿此東陽次臨淮下以為臨淮之東陽也漢書作陳君孺陳嬰為東陽令史東陽有陳姓舊



矣田叔趙之涇城人田之爲姓不必盡在齊也  
金石古文劉熊字孟陽廣陵人光武帝之曾孫廣陵  
王之孫俞鄉侯平之季子守約履勤叡敦五經仕爲  
酸棗令趙氏金石錄酸棗令劉熊碑跋引唐書宰相  
世系表云荆生俞鄉元侯平平生彪襲封熊尙爲彪  
之弟

謝承後漢書吳奉廣陵人太守張載舉其孝見太平  
御覽

陳子迴顏方見論衡

後漢最顯者臧洪陳容陳琳皆射陽人洪父旻見洪

傳注廣陵人劉瑜見瑜本傳華陀傳注引陀別傳有  
廣陵劉景宗爲山陽太守又廣陵吳普爲陀弟子  
吳志孫討逆傳有廣陵張紘秦松陳端紘自有傳子  
靖元元子尙並見紘傳陸瑁傳有廣陵袁廸廸父綏  
孫曄並見注吳歷言孫策在江都詣紘則是紘爲江  
都人秦松陳端紘傳稱其同郡則未知何邑人呂岱  
傳岱字定公廣陵海陵人也岱子凱見岱傳周魴爲  
鄱陽太守誘曹休賤云故太守廣陵王靖亦未知何  
邑人也魏志徐宣廣陵海西人海西在淮北不屬今  
之揚州又陳矯廣陵東陽人子本本子粲附矯傳



步騭傳與廣陵衛旌同年相善吳錄云旌字子旗官至尚書嚴峻傳廣陵劉穎與峻有舊穎精學家巷權聞徵之以疾不就其略為零陵太守張溫傳送曹郎徐彪吳錄云彪字仲虞廣陵人

嚴峻傳廣陵劉穎精學家巷孫權徵之不起云家巷則穎居廣陵此亦廣陵屬吳之證

冊府元龜皇象字休明廣陵江都人幼工書時有張子並陳梁甫甫恨甫並恨峻象斟酌其間甚得其妙中國善書者不及能也

晉書陳騫矯之次子騫子與附見騫傳魏氏春秋云

矯本劉氏子出嗣舅氏見三國志注劉頌傳云頌字子雅

廣陵人世為名族同郡有雷蔣穀魯四姓皆出其下

父觀平陽太守盛彥傳云彥字翁子廣陵人也本邑

大中正劉頌舉彥為小中正華譚傳云譚字令思廣

陵人也祖融吳左將軍錄尚書事父諱吳黃門郎譚

二子化茂並見譚傳載淵傳云字若思廣陵人祖烈

吳左將軍父昌會稽太守淵弟邈字望之邈子謚歷

義興太守大司農附淵傳後又高嵩廣陵人有傳廣

陵閔鴻見薛兼傳潘京見戴若思傳廣陵高年宋書作高

平閻嵩見五行志韓績廣陵人見隱逸傳



晉書高嵩傳高悝廣陵人寓居江州華軼辟爲西曹掾軼敗悝藏匿軼二子及妻崎嶇經年旣而遇赦悝攜之出首元帝嘉而宥之宋書到彥之傳闕南史到彥之字道豫彭城武原人宋在廣陵按武原地在邳州此晉書地理志言元帝渡江之後徐州所得惟半又云徐州之淮北流人相率過江淮然則到氏居廣陵自晉已然南史范岫字懋賓濟陽考城人也高祖宣晉徵士父羲宋尙書殿中郎本州別駕竟陵王誕反羲在城中事平遇誅梁書云父羲兗州別駕卽宋書竟陵王誕傳中州別駕范羲羲與羲形近而譌也

以兗州稱本州范義父子爲廣陵人明矣濟陽考城晉時已沒僑置廣陵後雖割隸南徐而並無實土范氏之家於廣陵亦猶到彥之也史失書居於廣陵而由本州二字旁推而通之尙可考見耳宋山陽內史梁曠家在廣陵見宋書竟陵王傳

元嘉十七年四月丁丑甘露降廣陵永福里梁昌季家十八年六月甘露降廣陵孟玉秀家樹十九年海陵王文秀獲白鳥梁昌季孟玉秀王文秀三人名因符瑞而傳孟玉秀後爲竟陵王誕輔國將軍

江南通志揚州府志甘泉縣志皆以陳憲爲廣陵人



揚州叢考 子言  
謂見宗書因徧考之文帝本紀云元嘉二十七年二月辛丑右將軍豫州刺史南平王鑠進號平西將軍辛巳索虜寇汝南諸郡陳頌二郡太守鄭崐汝陽潁川二郡太守郭道隱委守走索虜攻懸瓠城行汝南郡事陳憲拒之文九王傳云拓拔燾南侵陳潁遂圍汝南懸瓠城行汝南太守陳憲保城自固賊晝夜攻圍之憲且守且戰矢石無時不交虜多作高樓施弩以射城內飛矢雨下城中負尸以汲又毀佛浮圖取金像以爲大鉤施之衝車端以牽樓堞城內有一沙門頗有機思輒設奇以應之賊多作蝦蟇車以填塹

因薄攻城憲督厲將士固女牆而戰賊之死者屍與城等遂登屍以臨城短兵相接憲銳氣愈奮戰士無不一當百殺傷萬計汝水爲之不流相拒四十餘日鑠遣安蠻司馬劉康祖與寧朔將軍臧質救之虜燒攻具走臧質傳云拓跋燾圍汝南汝南戍主陳憲固守告急太祖遣臧質輕往壽陽卽統彼軍與安蠻司馬劉康祖等救憲索虜傳云二十七年燾率步騎十萬寇汝南宣威將軍陳南頓二郡太守鄭緄綏遠將軍汝南潁川二郡太守郭道隱並棄城奔走虜抄掠淮西六郡殺戮甚多攻圍懸瓠城城內戰士不滿千



人先是汝南新蔡二郡太守徐遵之去郡南平王鑠時鎮壽陽遣左軍行參軍陳憲行郡事憲嬰城固守燾盡銳以攻之憲自登郭城督戰起樓臨城飛矢雨集衝車攻破南城憲於內更築扞城立柵以補之虜肉薄攻城死者甚眾憲將士死傷亦過半太祖嘉憲固守詔曰右軍行參軍行汝南新蔡二郡軍事陳憲盡力捍禦全城摧寇忠敢之效宜加顯擢可龍驤將軍汝南新蔡二郡太守又以布萬匹委憲分賜汝南城內文武吏民戰守勤勞者張暢傳暢答李孝伯云我家元謨斗城陳憲小將魏主傾國旬日不克隨懷

又鄧琬傳並及憲之子云劉胡走入沔眾散比至石城竟陵陳懷真憲子也聞胡過斷道邀之胡自度不免隨懷真入城告渴與之酒胡飲畢引佩刀自刺不死斬首送京邑張興世弟僧產追胡未至石城數十里逢送胡首信將還竟陵殺懷真竊有其功詔曰陳懷真以斬劉胡功追封永豐縣男食邑三百戶皆不言其爲廣陵人細核其所以致誤之由蓋誤讀斗城陳憲爲句遂認陳憲爲斗城人又見太平寰宇記云廣陵縣邵伯埭在斗門縣東北四十里又認斗門縣卽廣陵而以斗門爲斗城而陳憲乃爲廣陵人矣考



魏書李孝伯傳亦載與張暢問答語其元謨斗城作懸瓠小城然則元謨二字乃懸瓠之譌斗城猶云斗大之城卽小城之義耳廣陵別無所謂斗門縣太平寰宇記此文宜是邵伯埭門斗在縣東北四十里斗門卽水門邵埭甚長故指斗門以誌道里之度自誤在字於斗門上而斗門連縣字竟成一縣名而譌以證譌竟認陳憲爲廣陵人徑於宋書造陳憲廣陵人五字不亦僥乎相沿已久特究其致誤之由以俟參考

宋書江夷濟陽考城人爲本州大中正

正在宋武未禪

位之前是時濟陽屬兗州所謂本州者兗州也兗州

時在廣陵其元孫江蒨亦領南兗州大中正大中正

中正必以本地人爲之詳見通典則自夷及蒨世居南兗

可知劉宋旣割濟陽考城屬南徐則南徐又爲其本

州故蒨子紱辟南徐州迎主簿見梁書考行傳而陳

書江總傳則稱父紱本州迎主簿總亦領南徐州大

中正開皇十六年卒於江都蓋江都江氏所世居也

南徐考城之所屬也江總集載所撰梁故度支尚書

陸君誅云隋開皇九年於長安致仕懸車已泊就木

幾何但東海成田南冠久繫龜山更促空想吹笛之



哀馬角徒生絕望通波之水見百三名家本此自道其以亡國之臣繫於關內也陳以是年亡江都是年卽改吳州爲揚州而江總又有於長安歸還揚州九月九日行薇山亭詩曰故鄉籬下菊今日幾花開明明以揚州爲故鄉是時揚州卽是江都故史書開皇十四年卒於江都江氏世居廣陵於此益見

晉書地理志射陽屬廣陵郡不屬臨淮宋書州郡志臨淮太守射陽令則屬南徐而不屬南兗南齊書州郡志同而注云臨淮以下郡無實土故王敬則以臨淮射陽人居晉陵之南沙也南齊書則曰晉陵南沙

人從其實也南史云臨淮射陽人本其籍也其實敬則自生長江南非復晉廣陵射陽人也寶應縣志載入王敬則傳與臧洪一例尙失分別

梁書呂僧珍字元瑜東平范人也世居廣陵高祖欲榮之使爲本州乃授使持節平北將軍南兗州刺史按東平郡范縣僑置廣陵故僧珍世居之晉末土斷僧珍已爲廣陵人故南兗卽爲其本州也南史作東海范陽人非是

南齊書魏虜傳云萬民禪位於宏宏立號延興元年祖母馮氏黃龍人助治國事一云馮氏本江都人佛



狸元嘉二十七年南侵略得馮氏濬以爲妾獨得全  
焉按北史文成文明皇后馮氏長樂信都人父朗秦  
雍二州刺史西城郡公母樂浪王氏后生於長安有  
神光之異朗坐事誅后遂入宮世祖左昭儀后之姑  
也雅有母德撫養教訓年十四高帝踐極以選爲貴  
人後立爲皇后此述后之家世極詳則以爲江都人  
者傳言不足據也

南齊高昭劉皇后廣陵人祖元之父壽之並員外郎  
壽之子與道司徒文蔚豫章內史義徽光祿大夫義  
倫通直郎廣陵劉氏之盛至齊尙然

南齊書孝義傳永明初廣陵民章起之二息犯罪爭  
死太守劉俊表以聞又廣陵徐靈禮妻遭火救兒與  
兒俱焚死太守劉俊以聞南齊廣陵人物最顯者呂  
安國荀伯玉二人安國世系不詳伯玉祖永南譙太  
守父闡之給事中梁廣陵人物最顯者呂僧珍一人  
僧珍長子峻峻子淡陳廣陵人物最顯者杜天合杜  
僧明兄弟兩人僧明子晉

隋書地理志高郵梁析置竹塘三歸二縣南齊書崔  
慧景傳竹塘人萬副兒善射獵此當齊東昏時已有  
竹塘或別一地邪



廣陵高爽南史附文學卞彬傳梁書附見良吏傳孫廉便辟巧宦為吳興太守爽客於廉求有不稱意為屐謎以喻廉曰刺鼻不知嚏蹋面不知噴齧齒作步數持此得勝人譏其不計恥辱以此取名見梁書孫抱為延陵令爽詣之抱了無故人之懷爽出從縣閣下過取筆書鼓云徒有八尺圍腹無一寸腸面皮如許厚受打未詎央抱東莞人父廉吳興太守見南史爽嘗為廉客故南史稱抱無故人之懷然爽既譏其父則抱之疏之也固宜兩事須連類觀之

梁書南康簡王績為南兗州刺史有詔徵還民曹家

樂等三百七十人詣闕上表稱績尤異一十五條乞畱州任優詔許之南史作曹樂陳書宣帝紀太建十二年周廣陵義主曹藥率眾入附曹藥即曹樂也觀其所為亦一鄉之俠惜史言之不詳

廣陵來氏世為忠義侯景之逆來疑說廣陵太守祖皓要勇士耿光等百餘人襲殺景兗州刺史董紹先皓敗并兄弟子姪遇害者十六人子法敏逃免仕陳為海陵令南史文學傳隋來護兒長子楷楷弟宏宏弟整字文化及反父子兄弟皆死於難見隋書幼子濟逃免仕唐為中書令檢校吏部尚書諫立武氏為后語言



切直後總兵拒突厥沒於賊

見舊唐書

陳書高帝紀大寶三年七月廣陵僑民朱盛張象潛結兵襲齊又廣陵太守謝哲經侯景亂遂寓於廣陵高祖自京口渡江應接郭元建哲乃委質深被敬重此寓公之可考者

法苑珠林所記有李旦周宗嚴恭梁清卞士瑜沙門竺惠慶釋慧益李旦字世則宋廣陵人以孝謹質素著稱鄉里周宗宋廣陵肥如人元嘉七年隨劉彥之北伐惠慶慧益亦宋廣陵人梁清字道修宋安定人居揚州右尚坊間桓徐州故宅卞士瑜隋人其父伐

陳有功受儀同嚴恭陳泉州人後遷江都起精舍專寫法華經隋季盜賊至江都相約勿入嚴法華里宋書大明二年民築治廣陵城劉誕出循行有人揚聲大罵曰大兵尋至何以辛苦百姓使執之問其本末答曰夷姓名孫家在海陵誕殺之初學記引劉敬叔異苑云胡道洽自云廣陵人好音樂醫術之事死於山陽覺棺空即開看不見屍體時人咸謂狐也



邢記卷五終

邢記卷六

江都

焦循里堂

著

揚州

陳恆和書林刻

蔣子文廣陵人嗜酒好色佻達嘗自謂精骨死當爲神漢末爲秣陵尉逐賊至鍾山下賊擊傷額因解綬縛之有頃遂死吳先主封爲中都侯次弟子緒爲長水校尉皆加綬爲立廟堂轉號鍾山以表其靈事見法苑珠林精骨二字不詳所解當謂精神氣骨猶云非委靡者耳舊志作骨青死當爲神按骨在肉中何由自知其青舊志又誤中都侯爲都中侯北魏元澄在淮南毀蔣子文廟而祀孫叔敖其時去孫吳未久



詎未考其事耶

戴淵傳宜參周顛劉隗王導王敦等傳

舊志山陽內史梁曠不入忠義傳蓋以其未死也按唐書忠義傳常建夏侯端辛儼之流皆非死者宋書竟王誕傳稱誕反執其妻遣使要曠曠斬使拒之誕怒滅其家夫斬使以拒家滅必矣不計其家而矢志報國卒平誕朝廷以其誠節擢爲後將軍誠節之名信於當時矣豈以死不死辨哉

梁書簡文帝本紀及侯景傳僅稱前江都令祖皓起義南史文學傳獨表皓之起義全由於疑所載疑說皓之語最詳來疑字德山廣陵人侯景陷臺城廣陵太守祖皓在城中將見害乃逃歸江西時景遣董紹先襲廣陵卽以紹先爲南兗州刺史百姓感皓遺惠每相蔽匿按三國六朝時以江南爲江東以江北爲江西吳志建安十八年江西遂虛正指廣陵等處臺城在江東皓適在彼故云在城中謂在臺城中也逃歸江西卽逃歸廣陵也舊志不知江西卽廣陵刪去逃歸江西一語遂使上下文義不貫

甘泉縣志以來護兒爲漢中郎將歛十八世孫曾祖成魏新野縣侯後歸梁徙居廣陵因家焉祖疑步兵



校尉秦郡太守長寧縣侯父法敏仕陳終于海陵令  
護兒未識而終養於世母吳氏按宰相世系表歛生  
稜稜生厯厯生定孫豔豔生敏敏七世孫崩始徙江  
都生繪繪生護兒自歛至護兒十六世護兒爲歛十  
五世孫非十八世孫也遷江都始於崩無所爲新野  
侯成亦非法敏子甘泉志不知何本而乖戾若此度  
必來氏有妄作家譜者爲之也泰州陳氏家譜聯陳  
平陳霸先等爲一族太史陳曙峯先生厚耀援唐書  
表駁正太史通人宜其迴越尋常如是也

唐書來濟傳顯慶二年兼詹事尋坐褚遂良事貶台

州刺史按褚遂良傳顯慶二年徙桂州未幾貶愛州  
刺史韓瑗傳云顯慶二年許敬宗李義府奏瑗以桂  
州授遂良桂用武地倚之謀不軌於是貶振州刺史  
高宗紀顯慶二年八月丁卯貶韓瑗爲振州刺史來  
濟爲台州刺史濟本傳言坐遂良事蓋敬宗義府讚  
遂良瑗亦卽譖濟故二人同日貶而遂良亦徙愛州  
其後長孫無忌褚遂良韓瑗等相繼以憂死子孫籍  
沒遠謫濟獨以拒寇沒於陣贈楚州刺史給靈輜還  
鄉濟臨敵曰吾嘗絀刑罔蒙赦死今當以身塞責遂  
不介胄而馳賊沒焉其忠同而智勇爲獨異矣



舊志不以上官儀列忠義傳乃許敬宗既爲姦臣則儀爲忠臣宜矣唐史稱爲義士仁人非忠而何以仁義也其請廢武氏實爲太子較之臧洪忠於州將而死尤爲正大故次入忠義按高宗紀云顯慶元年廢皇太子爲梁王五年廢梁王忠爲庶人麟德元年十二月丙戌殺上官儀戊子殺庶人忠燕王忠傳云貞觀二十年始王陳永徽初拜雍州牧王皇后無子立爲皇太子后廢武后子甫三歲許敬宗希后旨建言國有正嫡太子宜同漢劉彊故事於是始封梁王梁州都督俄徙房州刺史廢爲庶人囚黔州承乾故宅

麟德初宦者王伏勝得罪武后敬宗乃誣忠及上官儀伏勝謀反賜死儀本傳云武后得志牽制帝專威福帝不能堪又引道士行厭勝中人王伏勝發之帝大怒將廢爲庶人召儀與議儀曰皇后專恣海內失望宜廢之以順人心帝使草詔左右奔告后后自申訴帝悔恐后怨恚乃曰上官儀教我后由是深惡儀蓋儀與伏勝舊嘗同事忠忠廢故儀與伏勝相繼擊武氏儀之死爲太子而死也參攷高宗紀及燕王忠傳其本末了然如繪

唐景附見宋史忠義傳宋昌祚傳內云建炎二年兀



戎犯和州州人推昌祚權領軍事率眾堅守金人圍之數日閱數日軍士胡廣發弩中兀朮左臂兀朮大怒飛炮雨集徑登弩發之地城立破金人入屠其城昌祚與權倖唐璟皆死譙樓上磔裂以殉舊志云唐璟字用章揚子東鄉人父寔紹興間嘗領鄉兵拒敵馬鞍山獲功補官開禧間金人南侵六合至儀徵將逼揚州時璟總轄民兵親率子弟及所部強勇斷橋填堰謀決陳公塘以拒之塘隸轉運使擅決水者死罪眾欲請之官璟曰必待請豈能及事乃決水俾東與句城塘會接廣陵城西連儀徵南際運河北距岡

隴平原曠野不日成巨浸敵騎登焦家山望而驚遁百里內人民廬舍免於殘燬者璟力也臺府欲上其功將命之官以疾不就此本宋志可補宋史之略太平寰宇記引宋書云劉宗武陽村人也宋文帝時爲上黨太守少有志操居世清謹元嘉二年魏太武兵至廣陵宗母爲軍所害遂蔬食終身其所住村因號爲孝義里按太武南侵在二十八年非二年推此文此人姓劉名宗村名武陽而舊志誤作劉宗武宋書二字亦誤宋書中無此文

白氏六帖引云漢有應曜隱於淮陽山中與四皓俱



徵曜獨不至時人謂之曰商山四皓不如淮陽一老  
八代孫應劭集解漢書云宋人類書海錄碎事錦繡  
萬花谷皆引之漢之淮陽今陳州歸德等處應氏世  
居南頓南頓故城在今之項城縣境內屬陳州曜爲  
陳州人故隱居其地之山中與廣陵風馬牛不相及  
舊志誤認淮陽爲淮南竟改作淮南無論水以北爲  
陽淮陽是淮水之北卽淮南在漢時亦屬六安固始  
等處亦非廣陵也淮南王不得混爲江都王明焦弱  
侯太史類林引作睢陽一老

舊志以董永冠孝子之首事見太平御覽引劉向孝

子圖云前漢董永千乘人少失母獨養父父亡無以  
葬乃從人貸錢一萬永謂錢主曰後若無錢還君當  
以身作奴主甚愍之永得錢葬父畢將往爲奴於路  
忽逢一婦人求爲永妻永曰今貧若是身爲奴何敢  
屈夫人爲妻婦人曰願爲不宜作君婦不恥貧賤永遂  
將婦人至錢主曰本言一人今何有二永曰言一得  
二於理乖乎主問永妻曰何能妻曰能織耳主曰爲  
我織千匹絹卽放爾夫妻於是索絲十日之內千匹  
絹足主驚遂放夫婦二人而去行至本相逢處乃謂  
永曰我是天之織女感君至孝天使我償之今君事



了不得久停語訖雲霧四垂忽飛而去張合宙載云  
湖南志安陸州仙釋董仲漢董永子母乃織女安陸  
已與千乘異地錦繡萬花谷於淮南東路泰州載天  
女縑絲井在西溪鎮西廣福院相傳漢董永所居卽  
天女汲以縑絲者而不注所引書按董永事本街巷  
所傳托諸劉向本不足爲典要卽使向說可爲依據  
則亦不得以千乘之人爲泰州產也詞調有祝英臺  
近於是宋嚴光大祈請使行程記稱河間府林鎮有  
梁山伯祝英臺墓今則山東魚臺縣浙江寧波府鄞  
縣皆有之並載於志魚臺人且於墓上立石碣而鄞

志則詳述其事里人相傳槐子河側有祝英臺墓西  
溪之天女縑絲井亦猶是也

宋沈正泰州海陵人見宋史孝義傳舊志作沈政元  
卜勝榮高郵人附見元史孝友尹莘傳舊府志及高  
郵州志並作卜勝舊志李茂張緝並見元史孝友傳  
按元史茂大名入徙家揚州緝膠州人以泰州幕職  
居揚州二人皆寓公非揚州產

舊志言宋工部侍郎柳岳奉表求封于元道經嵇莊  
嵇聳憤其賣國殺之明程敏政稱聳爲義俠惜宋史  
不載作弔嵇莊辭辭曰彼柳生兮甲顏乃北面于讐



我賣吾君其奚忍幸千里兮途窮凜若人兮奮劍顧  
白日兮當空揮倭首千一擲竭草裡之孤忠按宋史  
度宗紀德裕二年十二月庚子遣柳岳奉書詣元軍  
中稱盜殺廉尚書乞班師修好庚戌柳岳還庚申以  
柳岳爲工部侍郎洪雷震一作儒震爲右正言使燕祈請  
元史世祖紀至元十三年正月丁卯朔甲申宋主遣  
其保康軍承宣使尹甫和州防禦使吉甫等賁傳國  
璽降表詣軍前其辭曰昨遣侍郎柳岳正言洪雷震  
捧表馳詣闕庭然則柳岳之使內奉主命外達元軍  
則必由伯顏處入京宜行大道不應迂至嵇莊非如

文文山逃竄人海宜走僻徑也且尙有洪雷震聳何  
得而殺之及考文山集指南錄其言甚明云自城子  
河積尸盈野水中流尸無數臭穢不可當上下幾二  
十里無間斷乃元人以二月六日載奉使柳岳洪雷  
震併輜重俱北嵇家莊擊其前高郵擊其腰北軍大  
喪敗柳岳死焉洪雷震今在高郵見說元人江淮惟  
此戰我師大勝自高郵至嵇家莊方有一團人家以  
水爲寨統制官嵇聳其子德潤請鄉舉其姪昌其館  
客蒲田人林希驥字千里林孔時字願學皆銳意於  
事功者嵇設醴甚至云今早報灣頭馬出到城子河



邊不與之相遇公福人也爲之嗟歎不置願學同德潤送子至泰州觀此則嵇聳是時已官統制結寨練兵助官軍拒元蓋先伏於高郵之北俟北軍過環擊其首因而高郵官軍擊其腰岳之死或死於亂軍或擒而後戮之未可知也洪雷震尙在高郵則柳岳必殺於高郵非殺於嵇莊斯時守高郵者褚一正後亦死節其殺柳岳亦李庭芝弩射使者之意或聳禽而與一正議而殺之非如程氏云云也舊志旣說之不明而程敏政似亦未細閱指南錄者

嘉靖維揚志載陳徐母廣陵人徐靈禮妻室焚冒火

救其兒與俱焚死太史劉俊以聞詔卹其家甘泉縣志駁云按陳書南史並無徐靈禮其人徐母事未知何出卽救兒焚死亦未足風世非若當時賈恩夫婦救母之棺同被焚死徐普濟居喪鄰家火起伏棺上以身被之焚炙幾死皆得列名正史如徐母則情同事異引史之例似乎可刪至云太史劉俊以聞詔卹其家本傳無太史字晉宋職官惟有刺史內史長史其爲不根更可見也循按嘉靖志本諸南齊書孝義傳附韓靈敏後稱廣陵徐靈禮妻遭火救兒與兒俱焚死太守劉俊以聞志誤太守爲太史又誤齊爲陳



耳非不根也舊志于元載樂鳳劉秉忠王信三人于忠義稱樂鳳知諸暨州方國珍作亂守將謝再興襲城以應之與妻王素英並死按鳳附見明史胡大海傳時太祖已下諸暨改為諸全元諸暨州知州陳大倫致仕見宋文憲集故諸暨陳府君墓志鳳為州再興叛附張士誠故鳳遇害非元官也

舊志劉秉忠一作中高郵人進士拜兩浙行臺御史為人剛直果決時方國珍叛秉忠懷印將走大都遇害按元之行御史臺僅江南陝西有之江南諸道行御史臺至元十四年始治揚州後移杭州又徙江州二

十三年移建業統淮東淮西湖北湖南浙東浙西江東江西八道其官有大夫有中丞有侍御史有治書侍御史有江浙等雙行中書省至元十三年初置江淮行省治揚州二十一年遷杭州二十二年割江北諸郡屬河南改曰江浙行省統三十路一府其官有丞相有平章有右丞有左丞有參知政事無兩浙行臺御史方國珍劫掠海上止在台温一帶元史順帝紀書之最詳八年十一月台州方國珍為亂聚眾海上命江浙行省參知政事朶兒只班討之十年十二月己酉方國珍攻温州十一年正月命江浙行省左



丞李羅帖木兒討方國珍六月江浙左丞李羅帖木兒爲方國珍所敗七月大司農達識帖睦爾及江浙行省參知政事樊執敬浙東廉訪使董守慤同招諭方國珍十二年二月以納麟爲江南行臺御史大夫江南行臺御史大夫帖木哥乞致仕不允以爲甘肅行省平章政事是月方國珍復劫其黨下海入黃巖港台州路達魯花赤泰不花率官軍與戰死之三月方國珍不受招安之命命江浙左丞左荅納失里討之四月命江南行臺御史大夫納麟給宣勅與台州民陳子由楊恕卿趙氏正戴甲令其集民丁夾攻方

國珍八月方國珍率其眾攻台州城浙東元帥也忒迷失福建元帥黑的兒擊退之十一月命江浙行省右丞帖理帖木兒總兵討方國珍十三年正月方國珍復降三月命江浙行省左丞帖里帖木兒江南行臺侍御史左荅納失里招諭方國珍十四年四月以江浙行省參知政事阿兒溫沙陞本省右丞浙東宣慰使恩寧普爲江浙行省參知政事皆總兵討方國珍九月方國珍拘執元帥也忒迷失黃巖州達魯花赤宋伯顏不花知州趙宜誥以俟詔命十五年大明兵取太平路以怯薛丹潑皮等六十名從江南行御



史臺大夫福壽守禦集慶路十六年三月大明取集慶路江南行臺御史大夫死之方國珍復降以爲海道運糧漕運寓戶十六年張士誠陷杭州復以納麟爲江南行臺御史大夫遷行臺於紹興十七年方國珍爲江浙行省參知政事泰不華傳云八年台州黃巖民方國珍爲亂劫掠漕運糧執海道千戶德流於實事聞詔江浙參政朶兒只班總舟師捕之追至福州五虎門國珍知事危焚舟將遁官軍自相驚潰朶兒只班遂被執國珍迫其上招降之狀朝廷從之國珍兄弟皆授之以官國珍不肯赴勢益暴橫九年詔

泰不華察實以聞旣得其狀遂上招捕之策不聽十年十二月國珍復入海燒掠沿海州郡十一年二月詔孛羅帖木兒爲江浙行省左丞總兵至慶元以泰不華諗知賊情狀遷浙東道宣慰使都元帥分兵於温州使夾攻之未幾國珍寇溫泰不華縱火筏焚之一夕遁去旣而孛羅帖木兒密與泰不華約以六月乙未合兵進討孛羅帖木兒乃以壬辰先期大閱洋國珍夜率勁卒縱火鼓譟官軍不戰皆潰赴水死者過半孛羅帖木兒被執反爲國珍飾辭上聞泰不華聞之痛憤輟食數日朝廷弗之知復遣大司農達識



帖木邇等至黃巖招之國珍兄弟皆登岸羅拜退止  
民間小樓是夕中秋月明泰不華欲命壯士襲殺之  
達識帖木邇適夜過泰不華密以事白之達識帖木  
邇曰我受詔招降耳云欲擅命耶事乃止檄泰不華  
親至海濱散其徒眾拘其海舟兵器國珍兄弟復授  
官有差旣而遷泰不華台州路達魯花赤十二年國  
珍懷疑復入海叛泰不華發兵扼黃巖之澄江遣義  
士王大用抵國珍示以約信使之來歸國珍益疑拘  
大用不遣以小舸二百突海門入州港犯馬鞍諸山  
時國珍戚黨陳仲達往來計議陳其可降狀泰不華

率部眾張受降旗乘潮而前船觸沙不能行垂與國  
珍遇呼仲達申前議仲達目動氣孛泰不華覺其心  
異手斬之卽前搏賊船射死五人賊躍入船復斫死  
二人賊舉槳來刺輒斫之賊羣至欲抱持過國珍船  
泰不華瞋目叱之脫起奪賊刀又殺二人賊攢槳刺  
之伸頸死猶植立不仆投其屍海中僮名抱琴及臨  
海尉李輔德千戶赤蓋義士張名璧皆死之凡爲國  
珍執殺者皆在海上皆奉詔往討國珍固無陷杭省  
之事秉中以行臺御史何至爲國珍所害耶徧檢元  
明二史絕無踪跡且云懷印將走大都此尤不然卽



奉詔往討亦宜遁歸行臺何必大都觀國珍執行省諸官皆挾以招降未嘗殺害雖泰不華始亦願執之如朶兒只班前事耳不華與殺乃攢槩害之秉忠已遁又何害耶夫進士必有科分御史亦有名目遇害有年月有處所有實事概不詳書以定語傳之使古人忠義之迹不明殊可恨也以懷印走大都一語求之似是死明太祖之難何也御史行臺始設集慶集慶陷設於紹興紹興又陷集慶之陷福壽死之紹興之陷納麟遁去秉忠蓋御史行臺之屬官或欲與納麟同遁而彼獲於明地已失故欲入大都耳明人修

志諱言太祖而詭詞於國珍未可知也吾非爲秉忠疑蓋爲傳秉忠之事者疑也

舊志王信字國寶父瑄元末爲淮南北義兵都元帥田豐作亂信從察罕帖木兒大破之還鎮沂州領沂國公印授江淮中書省平章政事明太祖命其甥顧師魯致書帛往說之不就羈師魯欲殺之徐達師至淮安復使人說瑄瑄佯許降太祖密諭達令勒兵趨沂州觀變達至沂又約瑄瑄又佯許之而閉門堅拒達遂進兵攻破其城勒瑄招降信瑄陰遣家將鄧春從間道語信且命之曰兒當奮臂一呼以報國恩以



雪父恥無以余爲念而以僞書付使者信殺使者罵不絕口達遂殺瑄信走山西陰集兵再舉不遂避跡於興化以憂憤卒按元史順帝紀十八年義兵萬戶王信以滕州叛降於毛貴十九年毛貴爲趙君聞所殺二十七年正月李思齊張良弼脫到伯自會於含元殿基推李思齊爲盟主同拒廓擴帖木兒三月廓擴帖木兒遣兵屯滕州以禦王信八月詔曰廓擴帖木兒領本部軍馬自潼關以東肅清江淮李思齊統本部軍馬自鳳翔以西進取川蜀王信本部軍馬固守信地別聽調遣十月以淮南行省平章政事王信

爲山東行省平章政事兼行樞密院事立中書分省于真定路加司徒淮南行省平章政事王宣爲沂國公十一月壬午大明兵取沂州守臣王信遁其父宣被執明史太祖本紀二十七年十一月壬午徐達克沂州斬王宣徐達傳云師行克沂州降守將王宣進克嶧州王宣復叛擊斬之以元明二史推之王氏父子蹤跡如繪與舊志所列迥然不同毛貴橫行山東巨寇也而王信以滕州降賊察罕按行諸營壘先王信而後田豐以示不疑蓋信畏察罕之威故與田豐諸賊同降

察罕帖木兒傳二十二年田豐王士誠陰結賊復圖叛乃請察罕帖木兒行觀營壘



揚少章亥 于言  
眾以爲不可往察罕帖木兒不許從輕騎十有至二  
一人行至王信營又至豐營遂爲王士誠所刺  
十七年詔廓擴統天下兵馬而李思齊等不受管屬  
盟以相拒廓擴卽於滕州防禦王信則信亦與思齊  
相應拒命可知及徐達北伐而加爵於其父子則仍  
待張士誠方國珍之已事也信本思齊之黨遁往山  
西情事宜然推元史所書蓋王宣王信同守沂州信  
遁而宣降宣降而復叛信此時不能以死殉父又不  
如廓擴之從主北行改姓歸來進退失據目爲忠節  
恐不其然王宣守城拒敵宜如李庭芝之絕元使以  
努射之何爲佯降城破而執旣以書間道達信卽宣

抗節而死何又仆僞書以授使者

宋史石楊休字昌言其先江都人唐兵部郎中仲覽  
之後後從京兆七世祖藏用右羽林大將軍明於術  
數嘗召家人謂曰天下將有變而蜀爲最安處乃去  
依其親眉州刺史李瀉遂爲眉州人按石氏自江都  
徙京兆自京兆徙眉州藏用自京兆徙眉州者也舊  
志直以藏用爲江都人非是仲覽乃爲江都人也萬  
姓統譜以石藏用爲江都人石仲覽爲宣城人蓋舊  
志贖於此故舍仲覽而收藏用耳

史之有方伎所以列老釋醫卜天文風角之流魏書



別爲釋老志而江式之六書范甯兒之圍棋與徐褰張淵並傳遂不名方伎而目爲術藝唐人修晉書本其名而實非魏收之旨也元史旣分釋老傳而方伎傳孫威阿老瓦丁以下別出工藝之目以其非方伎之名得而統之也今旣以書畫圍棋之類與醫卜同傳是用魏書之例宜稱術藝也舊志載趙達江都王緒滑壽諸人考趙達見三國志六十三卷與吳範劉惔同傳明注河南人與揚州無涉蓋以注引吳錄稱皇象廣陵江都人而譌也江都王第爲唐之封爵非如漢江都王封建於江都可比滑壽首列明史方伎

傳其所著書自稱許昌明史亦謂其終於越蓋壽之生卒皆不在揚州第遊寓於儀徵耳揚州爲南北通衢醫卜之流過而畱畱而去者多矣華陀治廣陵太守陳登疾軍吏梅平還廣陵未至二百里遇陀陀之遊於廣陵明矣陀不得闌入壽亦其例也

舊志方伎傳明殷渠儀徵人市有舁棺過者淋血血色新渠曰棺中人未死舁者曰此婦人欲免身不得者渠曰可立活以針刺心側忽下一子婦亦徐活或問之渠曰婦將免身兒手握母心故痛至死子又不下故淋血色鮮針之則兒手痛必脫兒下而母活耳



視兒掌心果有針痕按宋史方伎傳龐安時常詣舒之桐城有民家婦孕將產七日而子不下百術無所效安時之弟子李百全適在傍舍邀安時往視之纔見卽連呼不死令其家人以湯溫其腰腹自爲上下拊摩孕者覺腸胃微痛呻吟間生一男子其家驚喜而不知所以然安時曰兒已出胞而一手誤執母腸不復能脫故非符藥所能爲吾隔腹捫兒手所在鍼其虎口旣痛卽縮手所以遽生無他術也取兒視之右手虎口鍼痕存焉殷桀之事從此傳會耳安時所視婦猶未絕纔見卽呼不死者必於其色辨之如面

紅舌青則母生舌紅面青則兒生之類是也又必溫之以湯撫之以手然後知兒手之握腸也已死入棺縱見血鮮非死血何遽知兒手之握心冒昧開棺而鍼之耶見開棺何等事桀乃造次爲之耶兒手握腸其理可信兒手握心則上下相隔兒手何從得至設使兒手至心則藏氣已破兒雖下母亦不得徐活況以手握心鍼不當及於掌心掌心有痕理尤不協龐安時論華陀云術若是非人所能爲也其史之妄乎余謂志殷桀者亦妄也

許學士叔微與龐安常爲北宋醫師實開河間東垣



之先宋史爲安常立傳而不載叔微徒以安常與東坡山谷往來爲蘇黃所稱道耳舊志僅錄曾敏行獨醒雜志一條所載夢事小說家言無關醫術張仲景醫之聖也後漢書爲華陀立傳而不傳仲景然仲景之書千古不刊幾與岐黃並列而陀之書則無傳也龐安常書不甚行而叔微本事方則稍知醫理者無不讀蓋能自傳者無待於人也衛朴之推步不在周琮之下宋史歷志不載其奉元術殊爲可惜其本末雜見於夢溪筆談玉海諸書元史尙存其奉元之積年口法朴與叔微乃揚州術藝中出色人物詳其伎

而書之所以補宋史之闕略非僅爲一郡邑生色而已

龍城錄言王知遠光定中詔至京玉清觀安泊間或逃去王后封金紫光祿大夫但笑而不謝一日告殂遺言屍赴東流湍水中天后不允敕葬開明原上按唐書方伎傳王知遠事陶宏景傳其術爲道士則生於梁時壽百二十六歲遺命子紹業曰爾年六十五見天子七十見女君調露中表其言高宗詔見嗟賞武后時復詔見皆如其然則武后所詔者其子非知遠也自梁歷陳隋卒於唐初不得及武后時龍城錄



偽爲柳宗元作蓋不足據

寶應縣志錄唐刺史鄭輅撰寶應錄言尼真如所得寶其五寶人臣可見一元黃天符二玉鷄毛三穀璧四王母玉環二枚其八寶唯王者宜見一如意寶珠二紅韎鞬三琅玕珠二枚四玉玦五玉印六皇后採桑鉤七雷公石斧二枚按唐書五行志上元二年楚州獻寶玉十三其名目與酉陽雜俎略同但酉陽雜俎止稱十二寶一元黃二玉雞毛三穀璧四西王母玉環五闕名六如意珠七紅韎鞬八琅玕珠九玉玦十玉印十一皇后採桑鉤十二雷斧五行志稱十三

寶則闕其二矣似以王母環琅玕珠各二去玉玦數之爲十二故亦云其一闕也太平寰宇記引楚州刺史鄭輅得寶記無玉玦而王母玉環與皇后採桑鉤雷公斧皆二枚則數之恰得十三若連玉玦則雷斧不得有二也蓋鄭輅得寶記本諸目見宜得其實段柯古生其後已屬傳聞而宋人撰唐書未之深考而以爲缺一耳寶應志所錄鄭輅寶應錄蓋卽是得寶記而羸入柯古所傳之玉玦又不以採桑鉤爲二枚而以琅玕珠爲二枚豈鄭輅一人而兩說乎吾據鄭輅而置段柯古吾據寰宇記所載之鄭輅得寶記而



置寶應志所載之鄭輅寶應錄

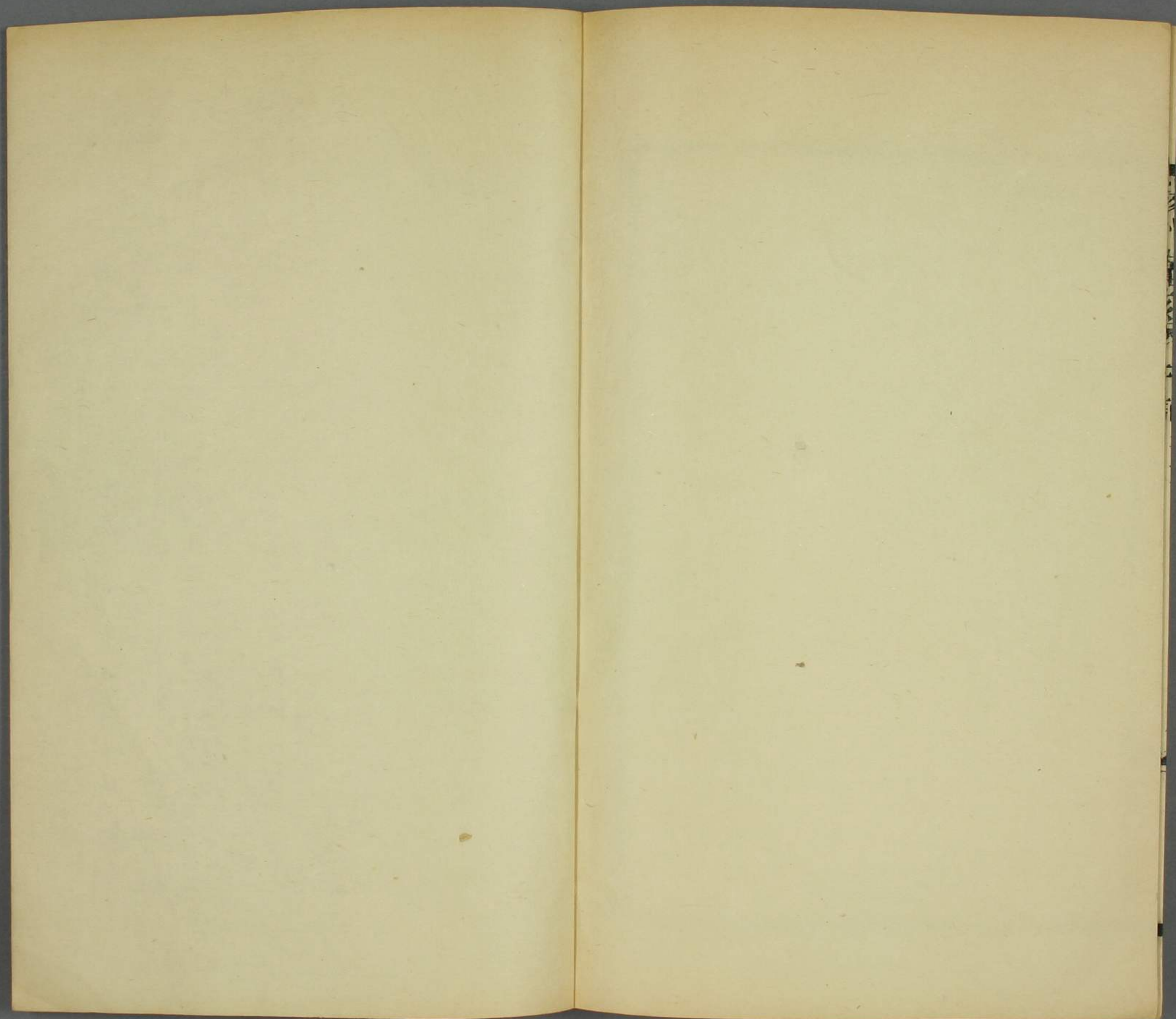
輟耕錄記徐神翁事云高宗在潛邸日泰州人徐神翁云能知未來事一日獻詩云牡蠣灘頭一艇橫夕陽西去待潮生與君不負登臨約同上金鼇背上行建炎庚戌正月三日帝航海次臨海之章安鎮灘淺擱舟落帆於鎮之福濟寺前以候潮顧問左右曰此何山曰金鼇山又問此何所曰牡蠣灘因默思神翁之詩乃屏去警蹕易衣徒步登岸見此詩在寺壁間題墨若新方信其爲異人也偶與章善初話鄉中舊事因筆之按趙彥衛雲麓漫鈔云金鼇山有善濟寺

與祥符塔院紹興三十年始賜額先是有人題詩云牡蠣灘頭一艇橫夕陽多處待潮生與君不負登臨約同向金鼇背上行高廟覽之以爲詩讖求其人不可得不言爲神翁事陸游家世舊聞言徽宗時召神翁至都下以賓禮接之旣至未久卽物故然則神翁沒於徽宗時不及至高宗時獻詩也陶九成聞之章善初則善初記之僞耳

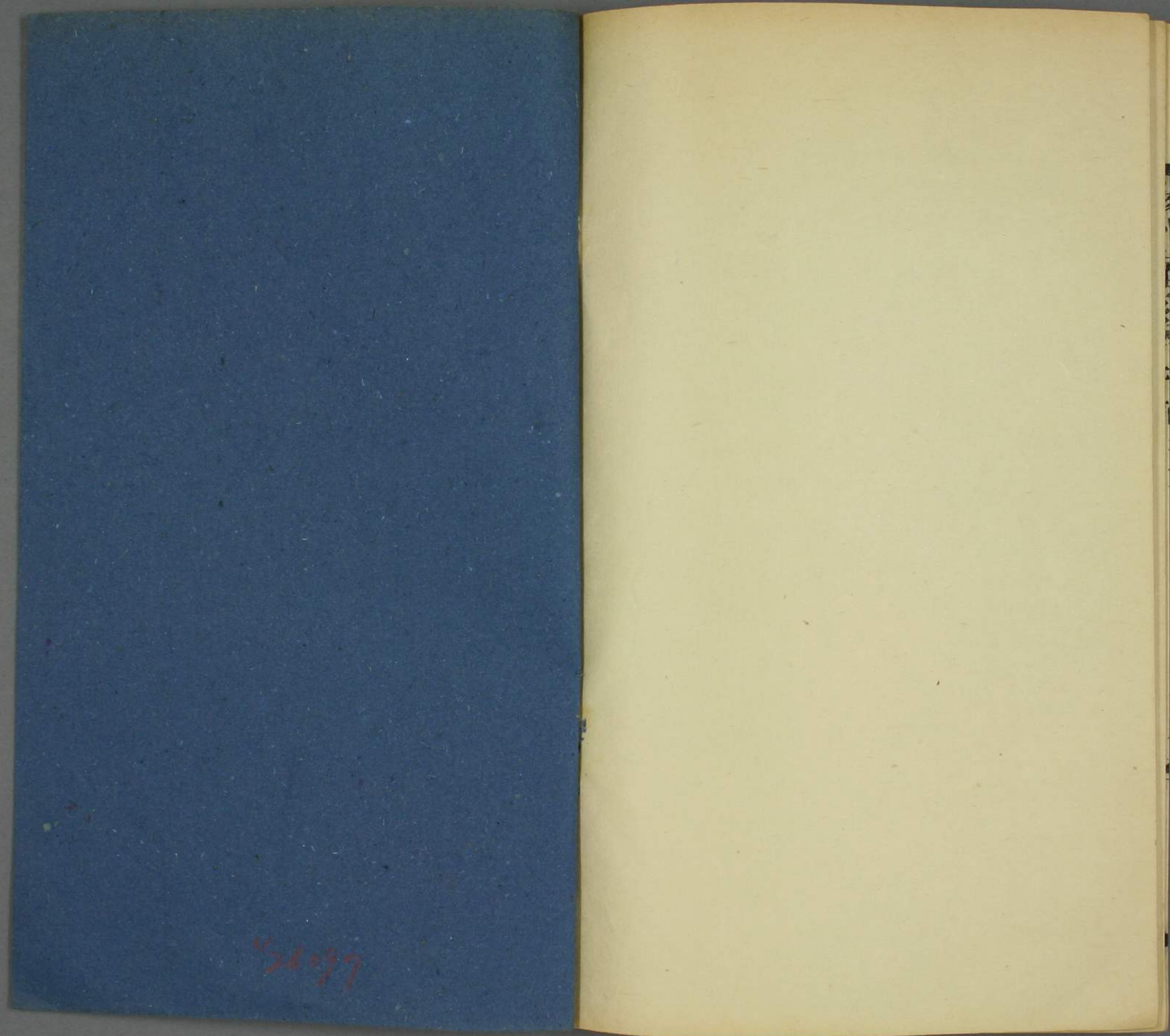


邗記卷六終









5097



