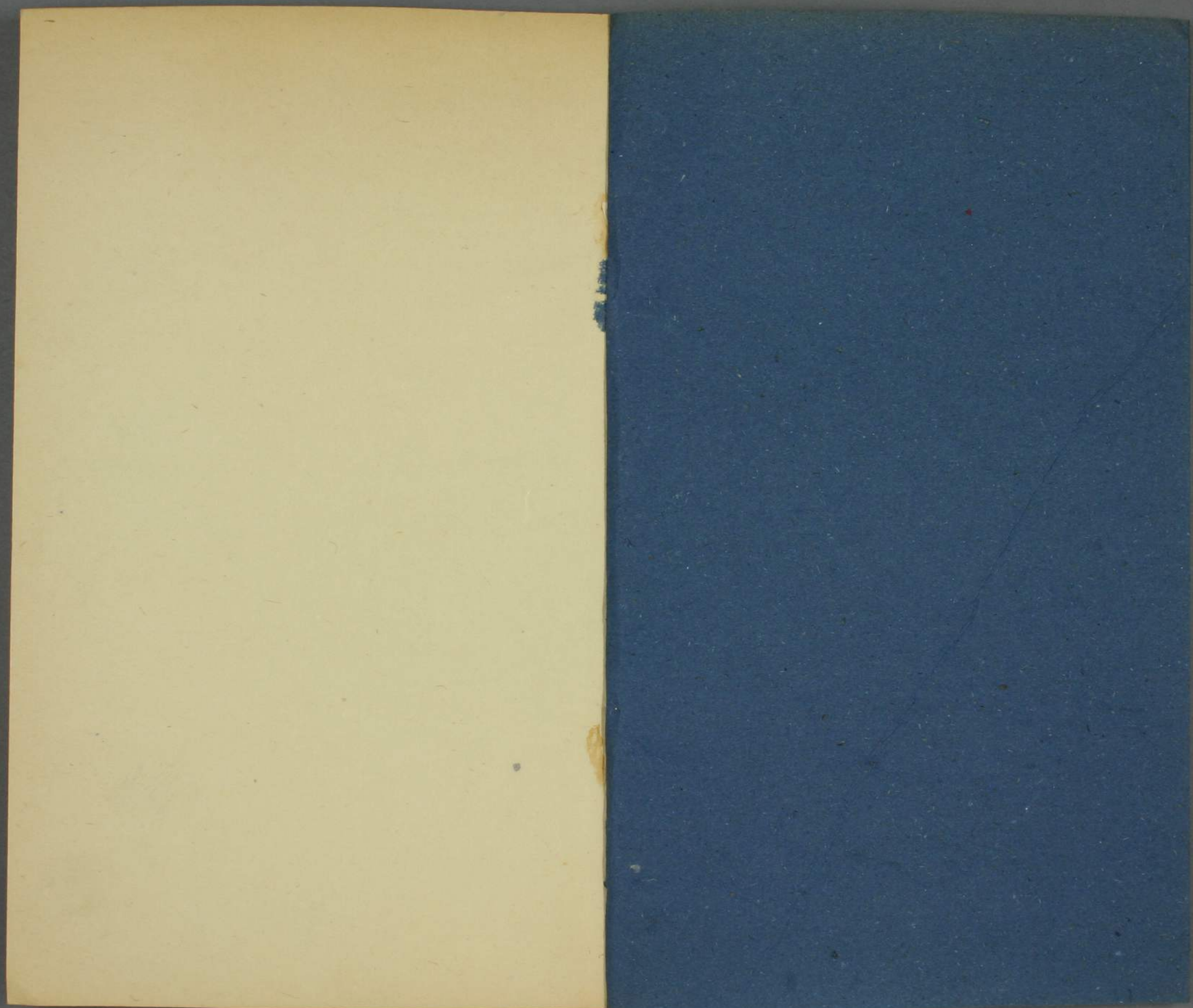




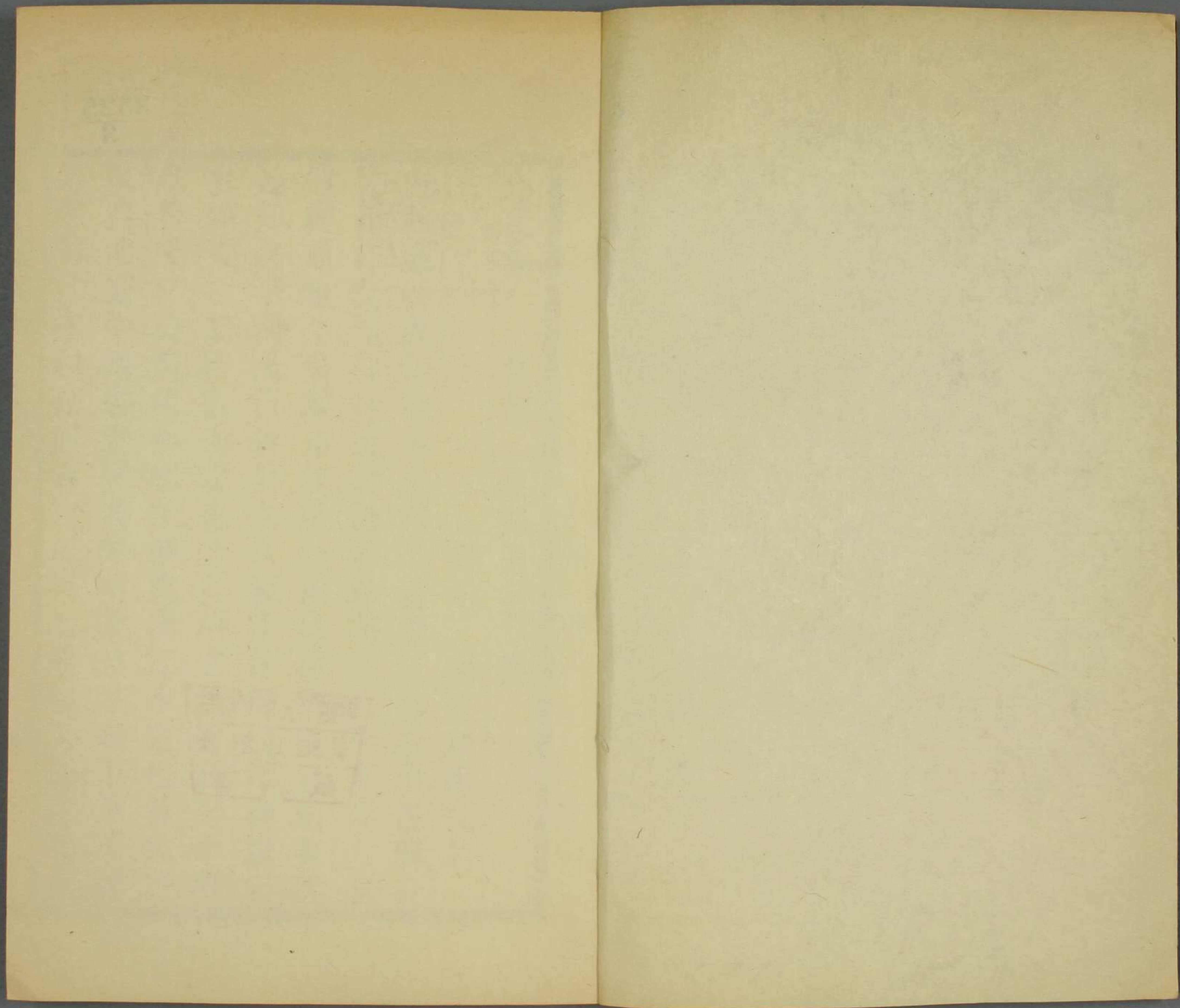
ル 5
3525
3













門 5  
號 3525  
卷 3

江都 焦循里堂 著

揚州 陳恆和書林刻



春秋公九年秋吳城邗句溝通江淮杜預集解云  
邗推江築城穿溝東北通射陽湖西北至末口入淮  
通糧道也今廣陵邗江是杜預時中瀆故道未改所  
述如是胡渭禹貢錐指本水經注作溝通江淮圖以  
水經考之胡所圖未是也今詳析之水經注云中瀆  
水首受江於廣陵郡之江都縣舊江水道也昔吳將  
伐齊北霸中國自廣陵城東南築邗城城下築深溝  
謂之韓江亦曰邗溟溝自江東北通射陽湖地理志

早稻田大学 圖書館  
昭 36. 9. 26 購  
藏 書



所謂渠水也西北至末口入淮此一段言吳之邗溝也注云自永和中江都水斷其水上承歐陽引江入埭六十里至廣陵城中瀆水自廣陵北出武廣湖東陸陽湖西二湖東西相直五里水出其間下注樊梁湖此一段謂永和中所改之邗溝道也注又云舊道東北出至博芝射陽二湖西北出夾邪乃至山陽矣此所云舊道卽永和前吳所溝通之故道漢志云江都縣渠水首受江北至射陽入湖蓋博芝與射陽南北相連中瀆水自廣陵東南直北入博芝射陽二湖不注樊良也注又云至永和中患湖道多風陳敏因

穿樊梁湖北口下注津湖逕渡渡十二里方達北口直至夾邪此又申言永和中所改之道由樊梁湖注津湖至夾邪不復由博芝射陽矣蓋博芝射陽湖在東樊梁在西旣至樊梁不得又繞於博芝也湖之南口沿東岸二十里穿渠入北口自後行者不復由湖此興寧水道與永和又別者也胡渭作圖以邗水入樊湖又由樊湖入博芝湖竟合吳之舊道與永和改道爲一於酈氏之文未一觀之乎

謝靈運撰征賦云爰薄方輿乃屆歐陽入夫江都之域次乎廣陵之鄉易千里之曼曼沂江流之湯湯此



由歐陽而江都由江都而廣陵陳太建五年北伐徐敬成爲都督乘金翅自歐陽引埭上沂江由廣陵自樊梁湖下淮此由廣陵而樊梁由樊梁而淮與水經注所敘永和水道合

春秋哀公十二年公會衛侯宋皇瑗于鄖杜預釋例云鄖發陽二名廣陵海陽縣東南有發繇亭晉之海陽卽漢之海陵與京口相對處也顧棟高春秋大事表云今通州如臯縣南十里有會盟原相傳爲吳楚會盟處考春秋之世吳楚始終無盟會事意必指此按是時江淮已通魯衛宋自淮而達吳自京口渡

江鄖亦江與邗相近之地耳如臯遠在海隅恐未必徵會于彼

棠爲楚之邊邑今之六合也與邗爲接壤子胥在棠半日可至邗上入吳之界內矣左傳稱伍尙令員奔吳卽言員如吳言伐楚之利于州子則當時自棠奔吳原無容假道于他國明白可見史記則謂員始奔宋鄭又由鄭奔吳因有入昭關渡江云云旣由鄭奔吳豈必復由楚地何人追于其後邪史記不足信也特是自棠渡江爲今江寧其時亦楚地三國志張紘謂孫權曰秣陵楚武王所置名曰金陵則員必沿江至今儀徵瓜洲間渡至京



口相傳胥浦橋為伍員渡江處理或有之胥浦橋今在儀徵

以劍與漁父或酬其濟渡之勞耳吳越春秋又傳會

其說乃有掩子壺漿等語似渡江處仍為楚地夫子

胥智士不如是疏也

越滅吳不能正江淮北楚東侵廣地至泗土史記楚世家

越伐楚楚威王興兵而伐之大敗越殺無疆取故吳

地史記越王世家然則廣陵之地始屬吳繼屬越至此屬

楚楚懷王十年城廣陵史記六國表廣陵之名始見于此

威王滅越至是十五年

漢書地理志廣陵國四縣廣陵江都高郵平安臨淮

郡所屬有射陽鹽瀆東陽海陵輿堂邑後漢則皆隸

于廣陵郡其泗水國之凌東海郡之海曲即海西亦隸

之而海陵則省杜佑通典以東陽為即盱眙以射陽

為即山陽然考之通典之說非也漢書地理志於臨

淮之海陵注明有江海會祠則其地之瀕江瀕海可

知也枚乘傳乘為吳王濞郎中上書諫濞云轉粟西

鄉陸行不絕水行滿河不如海陵之倉臣瓚云海陵

縣名也有吳太倉後漢既省海陵而東陽下即注明

有長洲澤吳王濞太倉在此則東陽海陵本屬相連

既併海陵於東陽而海陵之倉遂在東陽之地互核



前後兩志瞭然如繪也且惟瀕江之地有洲東陽有長洲澤劉昭注補又言扶海洲上有草名蒔則盱眙何得有洲且有扶海之洲乎水經注謂廣陵城在楚漢之間爲東陽郡高祖六年爲荊國十一年爲吳城卽吳王濞所築是則以廣陵先爲東陽郡後罷郡但存東陽縣耳盱眙爲義帝所都楚漢間自有其地前漢爲都尉治所後漢分東陽屬廣陵而盱眙自屬下邳何得合而爲一哉水經注又以中瀆水自廣陵出山陽白馬湖逕山陽城西卽射陽縣之故城也漢高祖六年封楚左令尹項纏爲侯國世祖建武十五年

封子荆爲山陽公治此通典以射陽卽山陽蓋本諸此考章懷太子注臧洪列傳以射陽故城在安宜縣東方輿紀要言安宜城在今寶應縣西南今寶應縣東四十里有射陽鎮府志以此爲漢舊縣無疑以此準之章懷所注正合且郡國志劉昭注補明言有梁湖有博芝湖水經注言中瀆水自廣陵北出武廣湖東陸陽湖西二湖東西相直五里水出其間下注樊陽湖東北出博芝射陽二湖西北出夾邪乃至山陽梁湖卽樊梁湖今在高郵城西北博芝湖在寶應城東南九十里二湖屬之射陽則射陽縣地不獨爲今



之寶應而且縕入高郵矣水經言淮水東過淮陰縣北中瀆水出白馬湖東北注之然則今之淮安山陽乃漢之淮陰縣地而鹽瀆平安射陽則分得今鹽城阜寧山陽寶應縣地大約射陽在中瀆水之東平安在中瀆水之西北抵於淮南及梁湖安宜在今寶應縣之西南則在白馬湖之西蓋唐之安宜卽漢之平安其地西入今之天長而今之興化則漢之高郵海陵地今之靖江通州如臯則漢之東陽海陵地故以今之揚州準漢之廣陵郡不得謂平安卽今寶應亦不得謂射陽非今之寶應也不得謂東陽非今之泰

州亦不得謂海陵卽今之泰州也府志以射陽人臧洪陳容載入是也而陳嬰起兵東陽與東陽甯君則屏而去之非矣若海西故屬東海郡呂布襲劉備於下邳備敗走海西其地雖屬廣陵實在淮北凌縣亦淮北之地與今之揚州無涉府志載入徐淑徐璆淑爲海西人璆卽其子載入誤甚

劉昭續漢志注補云東陽縣多麋博物記十千爲羣掘食草根其處成泥名曰麋峻民人隨此峻種稻不耕而穫其收百倍太平寰宇記載麋埂於海陵麋埂卽麋峻亦以東陽卽海陵也



淮安之山陽縣始於東晉漢之山陽郡屬兗州在今金鄉魚臺之間東漢封荆爲山陽公蓋卽此兗州之山陽郡也酈氏以射陽故城當之東漢之初射陽之名未改何得以山陽公而治此城酈氏生於北南方水地往往淆誤此其一也

史記陳涉世家陵人秦嘉漢書注陳勝傳作凌人秦嘉地理志泗水國有凌縣水經注淮水篇言凌水出凌縣東流逕其縣故城東而東南流注于淮則凌縣自在淮水之北後漢雖屬廣陵郡而秦嘉實非淮以南之人臣瓚謂嘉爲廣陵人或以郡稱之然指稱陳

勝傳所云則當是誤陵人爲廣陵人耳水經注又言廣陵在楚漢間爲東陽郡文穎以嘉爲東陽郡人蓋亦以凌縣嘗隸廣陵郡在楚漢間凌或屬東陽也乃東陽爲郡僅見水經注凌縣在楚漢時未必屬之且史記稱銓人董緹符離人朱雞石取慮人鄭布徐人丁疾之類皆以縣不以郡則東陽甯君自爲東陽縣之甯君秦嘉以陳涉世家稱陵人故於此略之而陵人正與銓人徐人等一類必不緣郡名而稱廣陵東陽也乃高帝紀集解引陳涉世家亦云秦嘉廣陵人而於陳涉世家陵人秦嘉則引地理志泗水國凌縣



漢書注引臣瓚說則作陵人秦嘉無廣字嘉固陵縣人不得與東陽廣陵混矣

項羽本紀言東陽少年殺其令相立陳嬰爲長東陽有令有長則縣名也廣陵人召平爲陳王徇廣陵陳嬰爲東陽令史東陽與廣陵儼然兩地蓋東陽郡自治廣陵廣陵爲附郡之縣東陽縣自在廣陵之東雖隸東陽而東陽郡實不治東陽也

漢廣陵國包於臨淮郡之中後漢并爲廣陵郡則自安平江都堂邑以東直至於海皆爲廣陵郡地晉武帝分立臨淮郡則以東陽高郵隸之三國志陳矯傳

云廣陵東陽人晉書陳騫傳云臨淮東陽人騫爲矯子幼隨父仕魏魏拜使持節都督淮北諸軍事進爵廣陵侯時廣陵在淮以南屬吳

詳見後

騫封廣陵僅持

節於淮北則已不復以廣陵爲家晉書稱臨淮東陽者第因太康所分設而稱之耳後漢省海陵并入東陽晉則廣陵郡有海陽注云有江海會祠與漢書海陵注同知海陽卽海陵也晉省安平而有海陽荀羨傳云東陽之石鼈隋書地理志言石鼈入於安平然則晉以後漢之東陽爲海陽卽以後漢之安平爲東陽其後立盱眙郡于是東陽又廢蓋其地并入盱眙



郡中爲陽城直瀆之境也是又可推而知者

晉書徐寧傳云寧爲輿縣令時廷尉桓彝稱有人倫  
鑒識彝嘗去職至廣陵尋親舊還遇風停浦中累日  
憂悒因上岸見一室宇有似解署訪之云是輿縣觀  
此則輿縣在廣陵之南故彝從廣陵還都過此也在  
大浦之旁室宇有似解署則輿縣似無城郭浦所以  
控潮則瀕於江矣太平寰宇記言江都故城在今縣  
西南四十六里城臨江水爲水所侵無復餘址輿縣  
至宋并入江都其地與江都皆臨江大抵輿縣在江  
都之東海陵之西江都與今之儀徵近輿縣與瓜洲

近廣陵則今之府城也

宋書州郡志言廣陵太守江左治廣陵永初郡國又  
有輿肥如路真定新市五縣注云輿縣前漢屬臨淮  
後漢省臨淮屬廣陵文帝元嘉十三年并江都符瑞  
志文帝元嘉二十五年征北長史廣陵太守范邈上  
言所領輿縣前有大浦控引潮流水常淤濁自比以  
來源流清潔纖鱗呈形古老相傳以爲休瑞使十三  
年已并輿縣入江都不應二十五年范邈尙稱所領  
輿縣上言宜依當年不應追稱也又元嘉十九年九  
月戊申廣陵肥如石梁澗中出石鐘九口大明三年



三月辛卯白鹿見廣陵新市則肥如新市二縣大明元嘉時尙存

宋書州郡志臨淮太守領射陽東陽此屬南徐州乃僑立于江南者而江北遂無此二縣又有廣陵令乃凌令之譌

南齊書州郡志海陵郡有海女縣永明五年罷新郡并此縣并屬海女乃海安之訛新郡卽新平郡宋志新平太守領海安江陽兩縣新平郡罷故海安屬海陵今泰州海安鎮蓋其故地也

宋志有北淮太守宋末時立南齊志廣陵郡建元四年罷北淮陽北下邳北濟陰東莞四郡并北淮當作北淮陽宜以齊志正之

宋齊南兗州之境北至於淮南至於江東至於海西至今泗州盱眙西南至今江浦六合而漢之東陽射陽平安三縣不爲南兗州所領東陽射陽二縣則僑置於江南之南徐州平安一縣則廢而不置竊爲疑焉已而思之蓋漢廣陵一郡之地析其東南爲海陵郡析堂邑以西爲秦郡析平安以西爲盱眙郡析射陽以北爲山陽郡廣陵太守所治止江都廣陵高郵海陵四縣而已故宋志於山陽郡明注爲射陽縣境



山陽所領山陽鹽瀆左鄉東城四縣蓋射陽鹽瀆平安之地所分矣盱眙郡所領考城陽城直瀆信都睢陵五縣盱眙之西若今之滁州臨淮等地已別屬馬頭歷陽等郡而盱眙五縣其必東統天長而緼入漢之平安矣南齊於山陽郡立北兗州而陽平一郡所領泰清永陽安宜豐國卽寄山陽境內而安宜卽漢之平安也南齊志稱盱眙郡平陽石鼈田稻豐饒石鼈始於鄧艾在今寶應縣之西地屬寶應北周於此立石鼈縣隋并入安宜然則平安一縣西入盱眙東入山陽故晉宋廢而不見於此可考矣

晉安帝立盱眙郡領考城陽城直瀆三縣南齊之盱眙郡所領三縣如故永明七年割山陽官瀆以西爲壽張割直瀆破釜以東爲淮安同隸東平郡太平寰宇記云白水陂在寶應縣西八十五里與盱眙縣破釜塘相連今寶應縣西與盱眙縣界上有白水塘故蹟卽白水陂也然則破釜以東正當今寶應縣地以是準之可知南齊僑立東平一郡正在今寶應之地且可知直瀆一縣之地本有寶應之半也

南齊書州郡志言陽平郡寄治山陽周山圖傳言表於石鼈立陽平郡見納然則石鼈卽當時山陽境內



而當時之山陽有今寶應之半矣

宋齊之廣陵屬南兗州卽今揚州府是矣而魏書地形志云東豫州太和十九年置治廣陵城孝昌三年陷武定七年復又云廣陵郡興和中分東豫州置領縣五宋安光城安蠻新蔡汝南皆興和中置隋書地理志云汝南郡新息後魏置東豫州梁改淮州梁書太清元年改北廣陵爲淮州此廣陵爲北魏所置非南兗之廣陵也然兩廣陵一瀕江北一瀕淮北皆爲南北分爭之地或屬南或隸北史書所稱往往惑人爲通攷之南兗之廣陵自宋及梁皆爲南地元嘉二

十七年雖經魏太武之蹂躪然第失人民而土地未損至梁太清時南康嗣王蕭會理以前皆南朝刺史鎮之侯景之亂使董紹先代會理而廣陵遂爲侯景所有來疑祖皓雖倡義誅紹先旋亦覆敗而景將侯子鑒郭元建復爲南兗刺史矣北兗刺史蕭祖以州降魏于是今寶應以北屬魏南半屬侯景魏遜于高齊齊遣辛術圍陽平郭元建赴援拒之則陽平石鼈尚爲景地北齊書辛術傳言王僧辯破侯景南兗州刺史郭元建以傳國璽送術至是廣陵乃歸北齊是爲齊天保三年梁元帝承聖元年也先是陳霸先雖



揚州叢考 五言  
出廣陵納郭元建之部曲三千人而廣陵之地已入於齊矣承聖三年霸先攻廣陵城秦州刺史嚴超達圍涇州侯瑱張彪出石梁魏遣步六汗薩救涇州是時秦州尚屬梁秦州今六合也涇州石梁今天長也北齊書天保六年梁秦州刺史徐嗣徽以州內附是爲梁紹泰元年至此而江北諸州乃盡沒於齊矣陳宣帝太建五年吳明徹北伐明徹攻秦郡克仁州進徧壽陽別遣程文季圍涇州進攻盱眙仍隨明徹圍壽陽時都督黃法氈同樊毅任忠出歷陽入合肥之鄆克霍州明徹又別遣徐度之子徐敬成自歐陽上

岸由廣陵出樊梁湖下淮克淮陰鹽城山陽二郡進克鬱州合諸傳觀之明白如繪歷陽今和州樊毅自隨黃法氈由和州而合肥而霍州與徐敬成未嘗一路也樊毅傳云毅率眾攻廣陵楚子城拔之擊走齊軍於潁口齊拔滄陵又破之蕭摩訶傳云摩訶從攻秦郡北齊書皮景和傳云吳明徹圍壽陽勅令皮景和與賀拔伏恩等赴救頓兵淮口頗有催促始渡淮屬壽陽已陷狼狽北還陳將蕭摩訶率步騎於淮北倉陵城截蓋契毅從黃法氈旣克霍州遂合兵壽陽與蕭摩訶同破齊師于滄陵此一役也南兗之廣陵



揚州叢考 于言  
徐敬成下之東豫之廣陵樊毅克之于是南北兩廣陵皆入于陳周書大象元年十一月韋孝寬拔壽陽梁士彥拔廣陵陳人退走於是江北盡平而陳書太建十一年十一月亦書周將梁士彥圍壽陽克之有克霍州南北兗晉三州及盱眙山陽陽平馬頭秦歷陽沛北譙南梁等九郡譙北徐二州淮南之地盡歸於周此梁士彥所拔之廣陵卽南兗之廣陵蓋自南而北極於東豫州之廣陵自北而南極於南兗州之廣陵各書攻克之所及也韋孝寬已拔壽陽則東豫之廣陵旣拔可知徐敬成已下山陽淮陰陽平則南

兗之廣陵旣下可知是又可按文而辨之者周書大定元年書陳將周羅暎攻陷胡墅蕭摩訶寇江北胡墅乃江北瀕江之縣亦不復能深入蓋自韋孝寬盡平江北而廣陵遂不復南矣此南兗州之廣陵也東豫之廣陵在晉宋本不名廣陵自魏神麇四年攻滑臺河南悉沒于北而是地遂爲阨要宋明帝太始二年十二月薛安都引魏軍而淮北四川及豫州淮西地遂失而北廣陵乃入於魏魏顯祖皇興之二年也地形志稱東豫州太和十九年置治廣陵城太武封魯爽弟魯秀爲廣陵公孝文帝紀太和三年十一月



隴西王元琛三將出廣陵此皆魏之廣陵十九年緣田益宗來降始於廣陵立東豫州州立於是年廣陵非立於是年也直至魏末元慶和來降梁而東豫之廣陵乃復屬於南梁書裴邃傳云子之禮別攻魏廣陵城平之夏侯夔傳云普通八年敕夔帥壯武將軍裴之禮出義陽道是時譙州刺史湛僧智圍魏東豫州刺史元慶和於廣陵入其郛慶和請降詔以僧智領東豫州鎮廣陵夔引軍屯安陽又遣偏將屠楚城地形志言孝昌三年陷是也北廣陵既入於梁於是魏人又分東豫州別立廣陵郡地形志言廣陵郡興

和中分置是也魏書孝昌三年九月東豫州刺史元慶和以城南叛梁書大通元年十月魏東豫州刺史元慶和以渦陽內屬太清二年正月東魏克渦陽地形志言武定七年復是也陳太建五年樊毅攻廣陵楚子城卽夏侯夔所屠之廣陵楚城也吳明徹攻壽陽齊人退於金城明年廣陵金城降卽此金城也至此南北兩廣陵又歸於南至太建十一年而南北兩廣陵又入於北其稱北廣陵者蓋元慶和之降夏侯夔裴之禮之攻在普通八年改爲淮州在太清元年未改名淮州之前此十數年中稱此地爲北廣陵也



凡爲東豫州之廣陵者如此

南兗之名始於宋永初元年歷齊梁陳皆鎮廣陵而魏書地形志云南兗州正光中置治譙城領郡七縣二十一隋書地理志譙郡後魏置南兗州周改亳州今屬潁州府地近河南故舊以隸河南也魏書孟表傳云因事南渡仕蕭鸞爲馬頭太守十八年表據郡歸誠除輔國將軍南兗州刺史領馬頭太守賜爵譙縣侯鎮渦陽又王肅傳云蕭鸞遣將裴叔業寇渦陽劉藻等救之爲叔業所敗肅表求更遣軍援渦陽詔曰當作必寇之舉不可爲狐疑之師徒失南兗也太

和時南兗治渦陽不治譙渦陽今鳳陽府之蒙城縣地正光改治譙城則移而西北矣自正光以來歷北齊周隨凡稱南兗州者皆譙也

魏書田益宗傳云太和十九年拜員外散騎常侍都督光城弋陽汝南新蔡宋安五郡諸軍事冠軍將軍南司州刺史光城縣開國伯後以益宗旣渡淮北不可仍爲司州乃於新蔡立東豫州以益宗爲刺史孟表以十八年爲南兗州刺史治渦陽裴叔業之圍渦陽又在十九年之後是時南兗東豫儼分爲二一在淮水以北一在淮水以南不相混也惟地形志言太



和十九年置東豫州治廣陵城則新蔡爲廣陵矣而東豫州刺史元慶和降梁梁以湛僧智爲東豫州刺史鎮廣陵而梁書則稱元慶和以渦陽內屬於是魏分東豫州之宋安光城安蠻新蔡汝南爲廣陵梁遂以元慶和所降之廣陵爲淮州然則一廣陵也旣爲新蔡又爲渦陽矣乎竊爲考之東豫領郡六其孝昌三年陷於梁者東豫州汝陽郡之南新息東新蔡郡之固始鮦陽苞信汝陽新蔡郡之苞信弋陽郡之弋陽南兗州下蔡郡之樓煩下蔡臨淮龍亢譙郡之寧陵又云譙州景明中置渦陽郡孝昌中陷武定七年

復置州治渦陽城然則慶和之降東豫之廣陵南兗之渦陽一時並陷故史或稱廣陵或稱渦陽而梁則以廣陵渦陽等凡所降之地統爲淮州於是廣陵與渦陽合矣究之廣陵非渦陽也學者指廣陵卽渦陽未加深考耳

隋書地理志江都郡開皇九年改爲揚州廣陵稱揚州始此通典稱今之揚州以別於古揚州

隋志稱開皇九年改吳州爲揚州高帝紀開皇七年夏四月庚戌於揚州開山陽瀆以通運漕前二年已有揚州之稱其史官追書之邪



隋揚州六合縣省堂邑方山二縣入焉永福縣省橫山縣入焉縣以方山橫山爲名必依山爲邑今方山橫山皆在儀徵之西境也隋志梁於永福縣置涇城東陽二郡陳并二郡爲沛郡周改沛郡爲石梁郡改沛縣爲石梁縣省橫山縣人焉開皇初郡廢大業初改縣曰永福唐志武德七年析六合置石梁縣以六合石梁二縣置方州蓋永福在今天長儀徵六合之間梁之東陽立於此太平寰宇記東陽故城在盱眙縣東七十五里以爲不知何時所立以地準之當是晉之東陽非漢縣亦非梁郡也

歐陽見宋沈慶之傳南齊戴僧靜傳梁杜則傳魏蕭正表傳法苑珠林宋伏萬壽元嘉十九年在廣陵爲衛府行參軍假訖返州四更初過江風起如箭時又極暗莫知所向俄觀北岸有光狀如村火相與喜曰此必是歐陽火也回船趣之未旦而至

桓温宅在右尙坊見法苑珠林引異苑呂僧珍舊宅在市北前有督郵廨見梁書本傳

三阿去廣陵百里見桓元傳白土去城十八里見竟陵王傳

白沙長蘆見宋索虜傳及梁南康土傳玉林見梁杜



崩傳白水陂見索虜傳汲古本譌作白米陂桑里新亭落橋並見竟陵王傳蒲濤口見宋虞邱進傳孫權攻陳登於匡琦城匡琦不詳所在謝安出鎮步邱築壘曰新城築埭於城北後人追思之名爲召伯埭然則步邱在召伯埭之南亦未知所在舊唐書竇常字中行大曆十四年登進士第居廣陵之柳楊結廬種樹不求苟進以講學著書爲事柳楊不知今在何地疑卽陸楊

邗記卷一終

邗記卷二

江都

焦循里堂

著

揚州 陳恆和書林刻

漢書百官公卿表云諸侯王高帝初置掌治其國內史治國民中尉掌武職丞相統眾官景帝中五年令諸侯王不得復治國天子爲治吏改丞相曰相成帝綏和元年省內史更令相治民如郡太守中尉如郡都尉杜佑通典云郡爲諸侯王國者置內史以掌太守之任然則王國有內史有相而無太守矣漢書廣陵太守二人一爲王建一爲陳萬年王建爲廣陵太守當成帝元延元年是時廣陵哀王獲以鴻嘉四年



薨靖王守以元延二年立中間六年無王建爲太守  
適當其時猶有說也乃廣陵厲王胥以武帝元狩六  
年立至宣帝五鳳三年自殺而陳萬年爲廣陵太守  
在神爵元年是時廣陵王國如故何以有太守且不  
獨此也膠東國有太守延廣當武帝太初三年時則  
膠東戴王通平之五年也孔光傳光舉故東平太守  
成公敞爲尙書令當成帝綏和間其爲太守宜在前  
故云故東平太守也而東平煬王雲以建平三年自  
殺綏和以前則王國如故也儒林傳冷豐爲菑川太  
守冷豐爲顏安樂弟子當在宣帝時菑川頃王遣以

武帝元封二年立歷三十五年當昭帝元平元年薨  
思王終古立歷二十八年當元帝初元三年薨考王  
尙立歷六年當永光四年薨孝王橫立是歷武昭宣  
元皆爲王國也因又考之中山懷王脩以地節元年  
立十五年薨當五鳳三年元帝初元五年立清河王  
爲中山王其間十二年中山無王而百官表稱甘露  
四年中山相加守廷尉竊謂王國之相郡之太守其  
名可通稱也

漢書江都王傳云元狩六年國除地入於漢爲廣陵  
郡絕百二十一年平帝時新都侯王莽秉政興滅繼



絕立建弟盱眙侯子宮為廣陵王奉易王後考諸侯王表宮為廣世王廣陵乃廣世之譌是時廣陵靖王在國不應又封他人

後漢廣陵太守可考者十一人馬稜橋基陸稠張綱

張載荀曇張超袁綏趙昱吳景陳登稜遷廣陵太守

在章和元年馬援傳基為橋元之祖橋元傳元卒于靈帝

光和六年年七十五則是生於和帝永元十一年基

為廣陵太守當在明帝章帝年間稠為陸續之長子

陸續傳續當顯宗時為別駕從事株連下獄稠為太守

當在其後張綱以漢安元年為廣陵太守張皓傳右四

人大約基在稜後稠在基後綱在稠後也曇為荀淑

之兄子荀淑傳荀攸之祖三國志荀攸傳與李膺杜密同時宜

在綱後張載見謝承後漢書太平御覽未詳何時人

超為廣陵太守與臧洪同時臧洪傳超討董卓使袁綏

領廣陵事綏為廣陵遠廸之父時為太傅掾三國志陸瑁傳

昱為廣陵太守在陶謙為徐州刺史時陶謙傳當在張

超後景與登又在昱之後矣詳見下條杜佑通典謂三國

時魏以廣陵為重鎮引文帝幸廣陵張遼屯海陵為

證考之非也廣陵故屬徐州袁術據壽春時廣陵已

屬術術使吳景為廣陵太守術稱帝景乃委郡去呂



布襲下邳先主東取廣陵術與之戰而布不爭可知  
 自陶謙以來歷備及布雖主徐州而廣陵亦非所屬  
 建安二年曹公征術棄軍走渡淮是時廣陵蓋為曹  
 得故曹公使陳登為廣陵太守也先賢行狀言孫策  
 圍登於匡琦城退而復來登求救於曹公公遷登為  
 東城太守孫權遂跨有江外曹公臨江有自悔不用  
 陳元龍計之歎是時曹公正與劉表相持孫策且有  
 入許之志新定江東北破廬江曹公不暇與爭徒使  
 登遷亦勢使之也及荊州既下赤壁喪師孫權既攻  
 合肥建都秣陵立濡須塢以為重鎮濡須在和淝之

間為廣陵之上游既扼其要則堂邑以東魏不能復  
 守所謂跨有江外者以此東城在九江是時曹地在  
 鳳壽以西故遷登於此而以廣陵一帶棄於吳所以  
 有封豕爪牙之歎也建安十八年曹公攻濡須口不  
 克恐江濱郡縣為權所畧徹令內移民轉相驚自廬  
 江九江蘄春廣陵戶十餘萬皆東渡渡江江西即江西  
 北遂虛合肥以南惟有皖城然則是時廣陵民戶逃  
 亡郡縣皆廢

宋書州郡志云三國時江淮為戰爭之地其間不居  
 者各數百里其射陽海陵高郵江都鹽城等縣明注



三國時廢曹公是時惟經營於壽春合肥之間豈復能使淮東荒廢之區更爲保障乎十九年孫權破皖獲太守朱光使呂蒙爲廬江太守屯尋陽其後蘄春亦爲吳有則沿江郡縣盡入于吳廣陵又何足論孫韶傳言韶食曲阿丹徒爲廣陵太守又云韶爲邊將數十年常以警疆場遠斥堠爲務先知動靜而爲之備青徐汝沛頗來歸附淮南潁江屯堠皆撤兵遠徙淮泗江淮之地不居者各數百里韶以赤烏四年卒其爲廣陵太守在權未爲吳王之前卽在建安十八年後魏之斥堠遠徙淮泗則廣陵之地魏不復能守

之而實韶之所拓也乃民戶旣殘城居荒廢韶雖爲太守而實仍屯丹徒以遙領之廣陵治在射陽地邇淮泗鄧艾屯田作白水石鼈等陂正在射陽界內然則高郵以北魏戍所在吳亦不得居之也嘉禾三年權率眾圍合肥新城使孫韶等向廣陵淮陽周魴誘曹休亦稱孫韶入淮是廣陵爲韶之門戶與廬江並峙者也權旣遷都武昌魏文帝有窺江南之意黃初二年使曹休張遼乘舟至海陵臨江以窺之時呂範主丹陽徐盛守廬江孫韶領廣陵遂于洞口拒之值大風船沒休乃得乘舟至海陵使臧霸襲徐陵徐陵



今常州地海陵對岸也時休爲揚州刺史與遼同駐合肥僅乘天幸臨江而旋遼之沒於江都亦居舟次耳非屯江都而卒於是也五年魏文帝爲水軍親御龍舟循蔡潁浮淮幸壽春揚州界九月遂至廣陵赦青徐二州劉子揚傳云五年幸廣陵泗口然則文帝是年僅緣淮至泗口而已泗口屬廣陵郡地故曰遂至廣陵幸壽春揚州界者亦第循淮水至揚州界究亦未幸壽春耳明年八月帝以舟師自譙循渦入淮從陸道幸徐九月築東巡臺冬十月行幸廣陵故城臨江觀兵徐地在泗州臨淮之間

見括地志太平寰宇記

太蓋由

泗州陸行至廣陵言廣陵故城則地廢可知然而戎卒十餘萬旌旗數百里徐盛用薄落圍假樓以耀之孫韶遣高壽於徑路以要之早歎吳之有人悚然於天之限南北而副車羽蓋且失自是不敢更窺江左而廣陵之不得爲魏鎮不更彰明較著乎五鳳二年孫峻當國有北伐之志使馮朝城廣陵拜將軍吳穰爲廣陵太守至是始城廣陵足證前此之廢孫峻傳云峻欲城廣陵朝臣知其不可城而畏之莫敢言唯滕允諫止不從而功竟不就時峻將北伐故城廣陵使馮朝督徐州諸軍將以是爲重鎮以制魏明年使



呂據等由江都入淮侵魏事未定而峻遇害呂據亦返不獨魏之伐不果而廣陵之城亦不就然則終三國時廣陵皆廢論其所屬則吳得而有之魏不得而有之也余辨廣陵爲吳地魏不得有之昨閱晉書得一確證晉宣帝紀云黃初五年天子南巡觀兵吳疆六年天子復大興舟師征吳又云天子自廣陵還洛陽天子卽魏文帝幸廣陵而謂之觀兵吳疆則廣陵固吳地矣

晉書地理志元帝渡江於廣陵僑置青州又元帝僑置兗州寄居京口明帝以郟鑿爲刺史寄居廣陵後改爲南兗州或還江南或居盱眙或居山陽後始割地爲境常居廣陵南與京口對岸又元帝渡江之後徐州所得惟半或居江南或居江北或以兗州領州郟鑿都督青兗二州諸軍事兗州刺史加領徐州刺史鎮廣陵蘇峻平後自廣陵還鎮京口江北又僑立幽冀青并四州後以幽冀合徐州青州并合兗州核紀傳所載青兗徐三州刺史分合并然可見因錄而詳之

晉元帝建武太興中徐州刺史蔡豹兗州刺史周顓青州刺史劉隗太興三年豹以畏懦伏誅卞敦繼之



鎮泗口永昌元年顓爲王敦所害隗奔石勒兗州刺史郗鑒代之鎮合肥時王敦自加兗州刺史鑒還朝隗旣奔以王邃都督青徐幽并四州諸軍事鎮淮陰蓋代隗爲青州刺史也明帝太寧元年石勒陷下邳徐州刺史卞敦退保盱眙二年石季龍寇兗州刺史劉遐自彭城退保泗口卞敦解徐州王邃代之邃與遐皆衛京師敦旣死以劉遐爲徐州刺史檀贊代遐爲兗州三年檀贊戰沒兗州之地盡陷於是郗鑒爲兗州刺史鎮廣陵此兗州鎮廣陵之始前此兗州未沒未治廣陵也成帝咸和元年劉遐卒郗鑒領徐州

刺史是爲徐兗二州合一刺史之始於是徐州刺史亦在廣陵鑒在廣陵凡十五年咸康五年薨於位蔡謨都督徐兗青三州揚州之晉陵豫州之沛郡諸軍事領徐州刺史康帝卽位蔡謨入朝何充代之鎮京口十月何充入朝桓溫爲徐州刺史二年以褚裒爲兗州刺史鎮金城自郗鑒卒後徐兗遂分任徐自謨而充至此始授裒裒以前未可考也穆帝永和元年桓溫遷荊州褚裒爲徐兗二州刺史假節鎮京口徐兗二州又合於一人而並治於京口晉書或稱裒兗州刺史或稱裒徐州刺史偏舉未備也五月北伐入



月退屯廣陵求留鎮不許卒於永和五年荀羨代為  
徐州刺史其兗州刺史蔡豹之子蔡裔分任之豹傳  
云裔為兗州刺史殷浩北伐使裔率眾出彭城然則  
裔為兗州在北伐之先北伐在八年裔之代哀可知  
也荀羨是年三月鎮淮陰羨傳稱尋加監青州諸軍  
事又領兗州刺史鎮下邳則以蔡裔之兗州又合於  
羨矣羨在任十年升平二年卒郗曇代為徐兗二州  
刺史鎮下邳曇升平五年卒范汪代為徐兗二州刺  
史冬十月范汪廢哀帝隆和元年庾希為徐兗二州  
刺史鎮下邳希在任六年海西公太和二年希有罪

入海郗愔為徐兗二州刺史本紀但稱徐州刺史

傳稱徐兗二州刺史四

年愔以疾解桓溫為徐兗二州刺史孝武寧康元年  
溫卒刁彝為徐兗二州刺史三年王坦之卒桓沖為  
徐州刺史鎮丹徒自荀羨以下八人皆徐與兗合至  
是分任朱序傳云太和中遷兗州刺史太和中徐兗  
二州刺史屬郗愔桓溫史文甚明不應分之朱序太  
和當是太元之譌王坦之卒分任徐州者桓沖分任  
兗州者朱序太元二年本紀云以兗州刺史朱序為  
梁州刺史則必自寧康三年始矣是年王蘊代桓沖  
以徐州刺史督江南諸軍事謝元代朱序以兗州刺



史監江北諸軍事徐治江南竟治江北始於此矣三年謝元加領徐州而徐竟復合十年會稽王道子領徐州刺史而謝元則仍領竟州至十二年朱序爲青竟二州刺史鎮淮陰于是竟與青合而徐州特任青州自王邃任後其爲刺史者不詳至此乃見十三年譙王恬之代朱序爲青竟二州刺史十五年恬之薨王恭爲青竟二州刺史鎮京口安帝隆安元年道子解徐州謝瑗度代之四年謝瑗度爲孫恩所害司馬元顯求爲徐州刺史以代之安帝元興元年桓元執政殺元顯使桓脩爲徐竟二州刺史桓宏爲青州刺

史劉牢之傳云元顯使說牢之使叛王恭事成當卽其位號牢之許焉恭旣死遂代恭爲都督竟青冀幽并徐揚州晉陵軍事史未明言牢之爲青竟刺史觀所云卽其位號則代恭者牢之也其後元顯敗桓元遷牢之爲會稽太守蓋是時徐竟青三刺史皆缺故宏爲青州脩爲徐竟也三年劉毅劉裕起義師斬脩於京口斬宏於廣陵裕爲徐州刺史又領青州刺史毅爲竟州刺史義熙元年劉裕解青州加竟州諸葛長民傳云義熙初進位青州刺史蓋裕解而長民任也四年劉裕解竟州五年竟州刺史劉藩擊慕容超



六年兗州刺史劉藩與長民入衛京師其兗州蓋四

年任也八年裕殺藩劉道憐爲兗州刺史

見宋書本紀傳言爲

青兗

刺史八年檀祗爲青州刺史十一年宋世子義真爲

兗州刺史十二年宋世子爲徐兗二州刺史十四年

檀祗卒劉懷慎爲青州刺史宋書本紀以爲南晉州

晉州青州之譌也晉之末徐兗二州義真爲之青州

劉懷慎爲之幽州刺史陳旼見明帝紀田洛見謝元

傳可考者止此二人南史蕭思話傳父源之字君流

歷徐兗二州刺史永初元年卒按此徐兗亦北徐北

兗永初前徐兗二州宋世子爲之非他人所能任也

宋書鄭鮮之傳兗州刺史滕恬爲丁零翟遼所沒晉

紀太元十一年正月翟遼襲黎陽執太守滕恬之不

言其爲兗州刺史又羊欣傳曾祖忱晉徐州刺史晉

書亦不詳

宋書武帝紀義熙十二年九月公次於彭城加領徐

州刺史南史作加領北徐州刺史是時世子兼領徐

兗則武帝所加宜是北徐南史是也

義熙七年以前不分南徐南兗之名青徐兗刺史不

必皆治廣陵而廣陵之地則隸之義熙七年分淮北

爲北徐淮南爲徐州而南兗之稱始於永初三年然



則永初以前凡稱徐州兗州皆非北徐北兗故武帝所加司豫北徐雍四州刺史則稱北徐以別於徐而王仲德爲北兗州刺史亦自別於兗州也永初二年加徐州爲南徐而淮北但曰徐元嘉八年始分江以南爲南徐江以北爲南兗然則永初二年之後元嘉八年以前凡稱南徐州南兗州正無分於江南北也故元嘉八年以前南徐刺史與南兗刺史或同在江之北也元嘉三十年正月並南兗於南徐六月復分南徐立南兗則二月至五月南徐刺史兼治南兗而廣陵屬南徐矣

申恬傳恬從父兄永厯青兗二州刺史在高祖踐阼前恬父宣太祖元嘉初亦厯青兗二州刺史元嘉初青兗爲北青北兗而永初以前南兗單稱兗北兗加北字此申永所爲青兗二州蓋蒙下申宣所爲青兗二州皆北青北兗也州郡志言兗州刺史武帝平河南治滑臺平滑臺在義熙十二年僞兗州刺史韋華率眾降遣北兗州刺史王仲德平滑臺十月至雒陽平河南蓋前此兗州刺史治廣陵自僞兗州刺史韋華降乃立北兗州刺史使王仲德領之旣平滑臺卽治於此申永厯兗州刺史蓋在王仲德之後此時兗



州刺史治廣陵者世子領之豈申永新附之人所得為哉故申永為青兗二州刺史雖在武帝未踐阼以前自為北青北兗而非廣陵所治之青兗也檀道濟為兗州大中正道濟為高平金鄉人是時北兗已得故為其鄉之大中正此兗州亦非南兗也

劉懷慎傳云高祖遷都壽春留懷慎督北徐兗青淮北諸軍事中軍將軍徐州刺史以亡命入廣陵城降號征虜將軍按遷都壽春在元熙元年本紀書劉懷慎為北徐州刺史鎮彭城是時太子為徐兗二州刺史懷慎所為自是北徐北青北兗蓋其所屬下北徐

之人亡入徐兗之廣陵也凡稱北徐兗青北字貫下為北兗北青凡稱南徐兗南字貫下為南兗

萬季野歷代史表於宋齊表其方鎮梁陳缺焉其於宋齊兩代亦未能精審也余嘗通四代而考之宋永

初元年罷青并兗二年檀道濟始為南兗州廣陵至

此為州鎮

南齊書州郡志

故表南兗州刺史自永初三年檀

道濟始元嘉三年長沙王義欣代道濟義欣據彭城故藩行府州事八年劉遵考代義欣又以竟陵王義宣代遵考九年江夏王義恭代義宣十七年臨川王義慶代義恭二十一年正月義慶薨劉義宗代二月



廣陵王誕代義宗

宋書宗室傳言義宗二十一年卒南史言義宗卒於南兗州刺史

八月又以衡陽王義季代誕二十二年義季改徐州

二十三年劉義賓任二十四年徐湛之代義賓二十

六年始興王濬以南徐兼南兗二十八年濬解南兗

世祖時為武陵王任之是年五月義恭復領南兗三

十年正月并南兗於南徐義恭為南徐刺史六月復

分南兗於南徐沈慶之為南兗刺史世祖孝建二年

二月劉延孫代慶之八月以檀和之代延孫三年三

月西陽王子尚代和之素粲以廣陵太守行南兗州

事七月建安王休仁代子尚大明元年誕復任三年

使垣閔代誕誕殺閔據廣陵反命沈慶之為南兗刺

史討之七月誕平四年晉安王子勛代慶之六年柳

元景授南兗刺史留衛京師七年子勛始解任永嘉

王子仁代之景和元年丹陽王子真代子仁明帝泰

始二年正月劉祇代子真三月桂陽王休範代劉祇

七月張永代休範九月建平王景素代永三年王元

謨代景素八月沈攸之行南兗州事率眾北討四年

五月劉韞為南兗州刺史七月齊王蕭道成代韞六

年道成出鎮淮陰以劉劭都督鎮廣陵七年沈懷明

代劭後廢帝元徽二年正月張永代懷明六月蕭道



成代永順帝昇明元年道成改領南徐李安民以廣陵太守行南兗州事二年二月黃回代安民四月道成殺回以蕭映行南兗州事南兗州刺史凡三十五人行南兗州事五人萬季野表前落世祖子仁後以蕭道成劉劭沈懷明張永蕭道成李安民黃回蕭映為次與宋書不合齊之南兗刺史自王敬則始敬則以建元元年四月任是年淮泗戒嚴敬則委鎮還王元載行南兗州事王敬則傳委鎮在二年王元載傳在元年今考建元元年為北魏太和三年是年魏元嘉出淮陰元琛出廣陵所謂寇淮泗者以此則元年是也二年三月陳顯達代元載三年柳世隆代顯達文帝永明元年竟陵王子良代世隆梁書劉季連

傳云永明初遷平南長沙內史冠軍長史廣陵太守行府州事蓋子良雖為南兗不治州事季連行之猶宋袁粲之於子尚後蕭惠朗之於子明亦如是也二年正月子良解呂安國代之三月張岱代安國是年安陸王子敬代張岱五年晉安王子懋代子敬六年西陽王子明代子懋是年顧憲之以中郎長史行南兗事見陸慧小傳八年長史沈憲去職王湛以長史行南兗州事沈憲蓋亦以長史行南兗州事九年蕭惠朗以長史行南兗州事十年南海王子罕代子明鬱林王隆昌元年正月安陸王子敬代子罕九月為海陵王延興元年王



廣之殺子敬十月爲明帝建武元年王元邈爲南兗  
刺史二年廬陵王寶源代元邈是年張瓌假節督廣  
陵諸軍事行南兗州事廬陵王後軍長史廣陵太守  
蕭穎胄亦行南兗州事蓋穎胄以長史行州事猶王  
湛蕭惠朗之例而張瓌則帶此職以行軍猶沈攸之  
行南兗州刺史而北伐也已而穎胄代寶源爲南兗  
刺史永泰元年蕭衍爲南兗刺史永元元年以邵陵  
王寶攸爲南兗刺史未拜遷石頭戍又命裴叔業爲  
之叔業不樂居近藩朝廷討之江夏王寶元傳云永  
元元年代晉安王寶義使持節都督南徐兗二州軍

事蓋寶義本鎮南徐時寶攸叔業雖命而未任故暫  
命寶義兼理南兗及寶元代寶義於南徐則亦兼理  
南兗也二年正月命張冲爲南兗刺史四月崔慧景  
據廣陵隔江奉寶元爲主渡江向京師是月卽見殺  
冲始之鎮東昏紀書正月以輔國將軍張冲爲南兗  
州刺史又書四月以新除冠軍將軍張冲爲南兗刺  
史蓋正月有命旋改司州至此又命之也張冲本  
傳甚詳六  
月陸慧曉代張冲至鎮俄而以疾歸梁書張稷傳云  
齊永元中遷南兗州刺史蓋代慧曉者稷矣明年稷  
入爲侍中東昏命常僧景鎮廣陵見梁書  
武地紀義師旣圍



京師僧景降於是梁遣蕭景鎮廣陵凡南兗者刺史

二十二人行南兗州刺史事七人萬季野表以王敬則陳顯達柳世隆

竟陵王子良張岱安陸王子敬晉安王子懋西陽王子明南海王子罕安陸王子敬王元邁廬陵王寶源

蕭穎胄邵陵王寶攸張冲陸慧曉蕭昂十人爲次遺落甚多且訛舛未深考也梁武帝代

齊南兗刺史仍蕭景任之天監五年命呂僧珍爲南

兗州刺史六年之任在州百日入朝昌義之代之七

年長沙王深業代義之梁帝紀直言七年二月呂僧

珍解長沙王任然昌義之傳明言天監六年爲南兗

州刺史坐禁物出藩爲有司所奏免則僧珍深業之

間分明有一義之且僧珍以五年冬受命六年之鎮

一江之隔應無多延則六年之春必至廣陵又以百

日計之五六月間必已解任昌義之之任卽在此時

七年二月丙子深業爲南兗蓋是時義之爲有司所

劾而代之非代僧珍也以傳證紀而紀誤矣八年始

興王憺代深業九年晉安王綱代憺庾於陵以廣陵

太守行南兗州事十二年蕭景復爲南兗十三年景

弟昂代景見蕭景傳十七年南康王績爲南兗州刺史普

通四年入爲侍中豫章王綜代之豫章王傳天監四年

史當依本紀作普通四年傳蓋誤也五年邵陵王綸攝南兗刺史事綜

以南兗刺史進號鎮北將軍六年綜權頓彭城六月



奔於魏免官削爵而綸亦坐事免官代爲南兗刺史者史不詳臨賀王正德於普通七年自魏歸用爲丹陽尹又用爲南兗州正德在任苛刻人不堪命廣陵沃壤遂爲之荒意綸之後正德爲之也中大通三年九月太子詹事蕭深藻爲南兗刺史大同元年入爲護軍將軍見梁書本紀其本傳云大通元年遷護軍將軍三年爲中將軍太子詹事出爲丹陽尹入爲左僕射加侍中大同五年遷中書令其官階年月與本紀不合意者由丹陽尹遷南兗刺史耶此以下不詳太清三年始見南康王會理爲南兗刺史南康王績以普

通四年內徵大通三年薨

大通無三年中大通元年冬始改元薨於冬前故稱

三時會理年十一至年十五爲湘州刺史尋爲南兗州刺史其爲湘州刺史當中大通五年在湘三年移鎮廣陵正當大同元年則代藻者卽會理也會理在鎮時候景以蕭正表爲南兗州刺史爲會理所破奔于魏廣陵旣淪於侯景景乃以董紹先代會理江都令祖皓斬景僞刺史董紹先推蕭勔爲刺史已而城復陷於景景使侯子鑿郭元建先後爲刺史元建降北齊而廣陵不復爲梁有矣自蕭景至於蕭勔十四人以太守行南兗州刺史事一人侯景僞刺史四人



萬季野梁之方鎮無表

宋兗州本治瑕邱太始二年失淮北寄治淮陰齊建元四年移鎮盱眙有陽平石鼈田稻豐饒所領惟陽平一郡周山圖請於石鼈立陽平郡山圖以建元元年為兗州是時尚鎮淮陰蓋既立陽平郡始移治盱眙耳七年以呂安國之請又分治東平郡以其地考之適當今寶應一縣則是建元四年以後兗州刺史所治實今揚州府之北境也其刺史自張倪始永明三年桓敬四年王元載六年周盤龍七年三月王元暹十二月垣榮祖十年王文和十一年劉靈哲隆昌

元年蕭遙欣建武二年申希祖三年徐元慶四年左興盛永泰元年司馬元和以上皆見南齊書各帝紀梁書武帝紀兗州刺史馬元和簽所領東平郡壽張縣見騶虞南齊書祥瑞志中興二年白虎見東平壽張安樂村即此事也馬元和即司馬元和元和蓋自永泰元年至中興二年皆任兗州也凡十三人武帝紀建元十年南海王子罕為兗州刺史以子罕傳證之是年為南兗刺史東昏紀稱裴叔業為兗州刺史又稱兗州刺史張稷入衛京師劉懷慰傳稱柳世隆為兗州刺史此三人皆南兗非北兗落去南字耳南史劉懷珍傳



揚州叢考 五言  
劉法鳳自北歸改名孝慶齊末爲兗州刺史舉兵應  
梁武齊末刺北兗者旣爲司馬元和不應又有法鳳  
疑亦南兗之譌蓋在張稷之後常僧景之前耶梁之  
北兗州刺史本紀不詳張惠紹傳天監六年以功爲  
左驍騎將軍尋出爲北兗州刺史康絢傳天監九年  
遷北兗州刺史長沙王業傳業弟藻卽深業天監十  
二年徵爲兗州刺史明山賓傳天監十五年出爲北  
兗州刺史普通二年徵爲太子右衛率五年攝北兗  
州事陳慶之傳大通元年出爲北兗州刺史其見於  
本紀者普通五年六月以元樹爲青兗二州刺史率

眾北伐九月戊午北兗州刺史趙景悅圍荆山中大  
通四年元樹傳言普通三年爲郢州刺史或先趙景  
悅爲之而趙後代之耶太清元年兗州刺史桓和冬  
十一月北兗州刺史胡貴孫陷魏南史梁宗室傳蕭  
祇歷位北兗州刺史侯景亂奔魏北齊書蕭祇傳云  
太清二年來奔和之後貴孫貴孫之後祇也

雍正揚州府志梁南兗州都督十八人呂僧珍昌義  
之晉安王始興王憺長沙王深業建安王偉蕭景南  
康王績蕭深藻邵陵王綸豫章王綜蕭勔南昌王會  
理杜僧明侯瑱十五人俱見梁書餘三人蕭昌乃蕭



昂之誤昌未爲南兗州也又以陳霸先王僧辯列入考梁武帝太清以前南兗州刺史爲南康王會理侯景陷臺城使董紹先據廣陵會理遂失刺史而景之僞南兗州刺史侯子鑒郭元建至矣前此陳霸先在廣州王僧辯在荊州無爲南兗州之事元帝討侯景命僧辯爲江州刺史霸先爲交州刺史侯瑱爲南兗州刺史景旣平僧辯爲揚州刺史又爲荊州刺史貞陽入以爲揚州牧爲霸先所誅始終未爲南兗州也陳書侯瑱傳言以平侯景功進南豫州刺史杜僧明傳言侯景平僧明爲南兗州刺史然則繼瑱者僧明

也僧明沒於江州在荊州陷後是時雖加爵而爲南兗刺史如故吳明徹傳稱紹泰初爲南兗州刺史然則繼僧明爲南兗州者明徹也參觀陳梁二史明白可見寧有陳霸先王僧辯爲南兗州刺史之事乎蓋見僧辯傳中有南兗州字樣不審觀上下文義遂以南兗加之耳其誤甚矣



邗記卷二終

邗記卷三 江都 焦循里堂 著

揚州 陳恆和書林刻

北齊承魏以譙為南兗州改梁之南兗州為東廣州  
 北齊書所載南兗州刺史鮮于世榮東方老李希光  
 堯傑崔劼叱于苟生封述凡七人行南兗州事一人  
 羊肅獨孤及毘陵集唐鄭府君墓誌銘云齊中書監  
 南兗州刺史諱述祖公之六代祖北齊書鄭述祖傳述祖凡  
 此皆譙也東廣州刺史見於北齊書惟王敬寶一人  
 附王則傳未亦見殷榮傳謂之廣陵刺史互相詮釋  
 史文之善也陳書高帝紀梁大寶三年侯景將郭元



揚州叢考 子言  
建奔齊高祖納其部曲三千人而還七月廣陵僑民  
朱盛張象潛結兵襲齊刺史溫仲邕遣使來告高祖  
率眾濟江以應之會齊人來聘求割廣陵之地王僧  
辯許焉高祖引軍還南徐州江北人隨軍而南者萬  
餘口按陳霸先攻廣陵城王敬寶在齊天保五年當  
梁承聖三年而大寶三年卽承聖元年是年三月郭  
元建獻傳國璽於辛秘七月僑民襲齊刺史溫仲邕  
則仲邕卽齊東廣州刺史也蓋郭元建旣降於齊不  
復爲南兗刺史而以仲邕代之仲邕被襲或殺或亡  
俱未可知王敬寶在其後當由廣陵旣割而授之邪

後敬寶與蕭軌等攻建業沒於梁在天保七年梁之  
太平元年南史陳本紀紹泰二年三月齊遣水軍儀  
同蕭軌庫狄伏連堯難宗東方老侍中裴英起東廣  
州刺史獨孤辟惡洛州刺史李希光出柵口向梁山  
六月虜蕭軌東方老王敬寶李希光裴英起王僧智  
等四十六人是役王敬寶與東廣州刺史獨孤辟惡  
同行則敬寶之兼廣州刺史已辟惡代之矣其後東  
廣州刺史不見於史蓋齊之重鎮在譙不在廣陵故  
吳明徹北伐大軍直趨壽陽而廣陵一路但令徐敬  
成平之而廣陵亦城守不敢出太平寰宇記云吳宮



臺在縣西北四里陳將吳明徹圍北齊東廣州刺史敬子猷增築子猷爲東廣州刺史蓋在王敬寶後其卽指徐敬成時乎

北齊東南道行臺在彭城辛術撫定江北故移鎮廣陵旣得傳國之璽仍反彭城故陳武帝攻廣陵王敬寶告急而辛術但受東方白額之盟不在廣陵城中也

徐陵爲陳武帝作相時與北齊廣陵城主書解者謂城主卽辛術今按其文云蕭軌等決信叛亡苟相陵易鬱從東道馳至北郊旣通宮闈無容靜默兩兩相對俱有損傷彼聞人馬因此奔散又云去歲柳達摩等石頭天井連月亢陽三子纔降連冬大雪柳達摩之降在天保六年蕭軌之敗在七年時行臺已是趙彥深非辛術也文中所云司馬行臺謂司馬恭梁書紀太平元年四月侯安都輕兵襲齊行臺司馬恭於歷陽大破之六月齊潛軍至蔣山龍尾斜趨莫府山陳霸先授眾軍節度與齊軍交戰大破之斬齊北兗州刺史杜方慶生擒徐嗣產蕭軌東方老王敬寶李希光裴英起劉歸義等皆誅之北齊書紀天保七年六月蕭軌等與梁師戰於鍾山之西遇霖雨失利軌



揚州叢考 卷三  
及都督李希光王敬寶東方老軍司裴英起並沒文中稱裴行臺者英起也稱諸賢者謂軌敬寶希光等也  
通鑑臨賀王正德屢得罪於上上猶不忍廢用爲丹陽尹又用爲南兗州正德在任苛刻人不堪命廣陵沃壤遂爲之荒至人相食噉又侯景至建康北徐州刺史封山侯正表鎮鍾離上召之入援正表以船糧未集不進景以爲南兗州刺史

太清二年蕭祇奔魏北兗州遂入於北齊大寶元年祖皓死難而南兗州遂陷於侯景侯子鑒郭元建相繼爲南兗州刺史皆實地也承聖元年郭元建以傳國璽送辛術南兗亦入於北齊自此以至陳宣帝太建五年南兗已非梁陳所有其侯瑱杜僧明吳明徹荀朗諸人雖授南兗刺史究無實地太建五年乘北齊之衰興師北伐南兗北兗一時恢復於是吳明徹淳于量相繼爲南兗州刺史魯廣達陳慧紀相繼爲北兗州刺史至十一年周將梁士彥盡平江北而南北兗不復爲陳所有矣

隋書地理志吳州有四皆屬職方揚州一云江都郡梁置南兗州後齊改爲東廣州後周改爲吳州開皇



揚州叢考 卅言  
九年改爲揚州置總管府大業初府廢于顓始爲東  
廣州刺史嗣進爲吳州總管此吳州卽東廣州所改  
是爲江都之吳州也一云吳郡陳置吳州平陳改曰  
蘇州大業初復曰吳州宇文述傳云前軍陷吳州蕭  
瓛以餘眾保包山此吳郡之吳州也一云會稽郡梁  
置東揚州平陳改曰吳州置總管府大業初府廢置  
越州韋冲傳云吳州賊帥羅慧方聚眾攻婺州此會  
稽之吳州也其一云鄱陽郡梁置吳州陳廢平陳置  
饒州此吳州隋所不置姑無論矣其吳州之置於隋  
者三而有總管府者江都與會稽兩郡而江都之吳

州旣於開皇九年改爲揚州則九年以後之吳州總  
管爲會稽之吳州矣隋書稱吳州總管者于顓之外  
三人其一宇文弼以開皇二十年正月爲吳州總管  
其一楊异以開皇十二年九月爲吳州總管至二十  
年九月楊异卒宇文弼傳說之不明楊异傳則稱晉  
王鎮揚州詔至异每歲一與王相見是時晉王已在  
江都而异在會稽相去遙遠故歲一相見异以二十  
年九月卒弼以二十年正月爲吳州總管者必是時  
异老病不能治事使弼攝而代之而异越八月乃卒  
仍以吳州總管書之以其卒於官也此二人皆會稽



之吳州周大象元年十一月取陳江北地是時南兗始屬於周周書趙文表傳云大象中文表拜吳州總管時開府于顓爲吳州刺史手刃文表隋文以諸方未定恐顓爲變遂授顓吳州總管隋書于顓傳云高祖受禪文表弟詣闕稱兄無罪上令案其事貶爲開府賀若弼傳云高祖受禪有并江南之志拜弼爲吳州總管與壽州總管源雄並爲重鎮則弼蓋繼顓爲之者此皆江都之吳州故賀若弼伐陳自吳州出師卽自其鎮出也平陳後吳州旣改弼爵亦加吳州總管一職以趙文表始以賀若弼終止此三人而已

開皇九年改吳州爲揚州廢淮南行臺揚州總管自是年始秦孝王俊以山南道行軍元帥屯漢口降周羅暉上善之授揚州總管歲餘轉并州總管平陳時煬帝以太尉拜并州總管俄以高智慧等作亂徙鎮江都考平陳在九年高智慧等作亂在十年先以煬帝爲并州秦王爲揚州明年以煬帝爲揚州秦王爲并州互相調也自是以至仁壽元年煬帝入朝爲皇太子卽以其子暕代之大業二年廢諸總管府然則揚州總管亦惟三人而已

梁書高祖三王傳載南康嗣王會理弟通理太清中



侯景內寇通理聚賓客數百輕裝赴南兗州隨兄會理入援恆親當矢石爲士卒先及城陷又隨會理還廣陵因入齊爲質乞師行二日會侯景遣董紹先據廣陵遂追會理因爲所獲紹先防之甚嚴不得與兄弟相見乃僞請先還京得入辭母謂其姊曰事旣如此豈可合家受斃兄若至爲言之善爲計自勉勿顧以爲念家國阽危雖死非恨前途亦思立效但未知天意何如耳至京師以魏降人元貞立節忠正可以托孤乃以玉柄扇贈之貞怪其故不受通理曰後當見憶幸勿推辭會祖皓起兵通理奔長蘆收軍得干

餘人其左右有應賊者因間劫會理其眾遂駭散爲景所害時年二十一元貞始悟其言往收葬焉此事南史梁武帝諸子傳屬諸通理之弟又理梁書無又理而通理字季英封建安縣侯南史則又理字季英封安樂縣侯以字季英準之當爲又理俊又與英義相關合通不宜字英且通理爲會理之弟又理爲通理之弟會理居伯通理居仲又理居季於次爲宜矣忠義之士苦其湮沒而不顯也爲表出之

隋書大象二年七月陳紀蕭摩訶等寇廣陵大象二年爲陳宣帝太建十二年南史是年八月司馬消難



來降遣陳慧紀趨南兗州周廣陵義軍主曹藥來降此陳紀即陳慧紀也但南史在八月隋書在七月陳書宣帝紀亦作八月則隋書誤耳

雍正府志梁廣陵太守六人裴邃江革祖皓庾於陵四人見梁書謝哲見南史其一陳正平為陳慧紀之子亦見陳書慧紀乃霸先之從孫當世祖時始為安吉令不應其子轉當梁世已為廣陵太守也史稱正平善於文學絕無為太守事

晉不為刺史而鎮廣陵者三人明皇帝建興初以東中郎將鎮廣陵毛穆之以將軍假節監江北諸軍事鎮廣陵謝安以揚州刺史加侍中都督揚豫徐兗青五州幽州之燕國諸軍事假節出鎮廣陵之步邱

晉封廣陵王一人皇孫適廣陵公二人淮陵元王灌太尉陳準廣陵侯一人陳騫

晉廣陵太守亦稱廣陵相唐嗣唐彬陳敏下壺孫惠

孔衍陶瞻陶侃曹渾成帝劉矩劉毅袁喬袁瓌陳光

陳帝謝元孝武高雅之慕容德劉牢之十三人袁喬

以司馬領廣陵相以卑攝尊也謝元以兗州刺史領

廣陵相以大兼小也司馬二人袁喬毛璩毛寶中正

二人劉頌盛彥長史一人阮孚廣陵度支一人陳敏



參軍一人劉道規宋書宗室傳令四人徐寧興縣令袁瓌

袁猷江都令並見袁瓌傳張誕江都長慕容德載紀

南齊書高帝紀廣陵府丞豹生太中大夫裔裔生淮

陰令整整生卽邱令儁儁生輔國參軍樂子樂子生

皇攷蕭豹至道成七世其爲府丞當在晉代

宋太守可考者二十四人劉粹廣陵太守陸子真海陵太守

慧曉劉遵考南兖州刺史陸仲元海陵太守范邈

廣陵太守張永廣陵太守劉懷之廣陵太守柳光宗廣陵太守

符瑞志沈懷文廣陵太守謝莊廣陵太守袁顛廣陵太守申令孫

太守見廣陵太守袁湛張岱見南齊書柳光宗廣陵太守

太守見廣陵太守袁湛張岱見南齊書柳光宗廣陵太守

太守見廣陵太守袁湛張岱見南齊書柳光宗廣陵太守

太守見廣陵太守袁湛張岱見南齊書柳光宗廣陵太守

太守見廣陵太守袁湛張岱見南齊書柳光宗廣陵太守

太守見廣陵太守袁湛張岱見南齊書柳光宗廣陵太守

太守見廣陵太守袁湛張岱見南齊書柳光宗廣陵太守

太守見廣陵太守袁湛張岱見南齊書柳光宗廣陵太守

太守見廣陵太守袁湛張岱見南齊書柳光宗廣陵太守

太守見廣陵太守袁湛張岱見南齊書柳光宗廣陵太守

太守見廣陵太守袁湛張岱見南齊書柳光宗廣陵太守

太守見廣陵太守袁湛張岱見南齊書柳光宗廣陵太守

太守見廣陵太守袁湛張岱見南齊書柳光宗廣陵太守

太守見廣陵太守袁湛張岱見南齊書柳光宗廣陵太守

太守見廣陵太守袁湛張岱見南齊書柳光宗廣陵太守

太守見廣陵太守袁湛張岱見南齊書柳光宗廣陵太守

太守見廣陵太守袁湛張岱見南齊書柳光宗廣陵太守

太守見廣陵太守袁湛張岱見南齊書柳光宗廣陵太守

太守見廣陵太守袁湛張岱見南齊書柳光宗廣陵太守

太守見廣陵太守袁湛張岱見南齊書柳光宗廣陵太守

太守見廣陵太守袁湛張岱見南齊書柳光宗廣陵太守



也鮑照亦嘗為劉義慶國侍郎南史又殷炎除海陵王

國郎中令沈演之為海陵王休茂北中郎諮議參軍

劉懷珍為劉義恭長史兼墨曹行參軍南史王天寶為

義恭直兵參軍武三王傳

竟陵王誕傳詳書其屬官有典籤蔣成舍人許宗之

中兵參軍柳光宗申靈賜參軍何康之劉元邁幢主

韓道元索智朗公孫安期隊主石貝子別駕范義錄

事參軍王璵之見南史將周豐生記室參軍賀弼黃門

呂曇濟輔國將軍孟玉秀平南將軍虞季充又沈慶

之傳言為誕北中郎中兵參軍江智淵傳言竟陵王

誕叛為騎軍轉主簿隨府轉司空主簿記室參軍遷

從事中郎誕將為逆請假先反恩倖劉係宗傳少便

書畫為誕子景粹侍書見南史共二十人賀弼直諫而

死智淵保身明哲其最上者邪冊府元龜劉琨之為

竟陵王誕主簿誕叛以為中兵參軍辭曰忠孝不得

並琨之老父在將安之乎誕殺之後贈黃門侍郎謝

莊作誅此亦梁曠賀弼之儔也江淹傳宋建平王景

素好士隨在南兗州見梁書宗慤傳江夏王義恭為南

兗州刺史隨鎮廣陵兄綺為征北府主簿江淹宗慤

在廣陵未知所受何職



南齊太守九人劉峻

長史加廣陵太守

沈憲

長史兼廣陵太守

曹虎

司馬兼廣陵太守王廣之

司馬兼廣陵太守

裴昭明

長史兼廣陵太守見良政傳

蕭穎胄

長史兼廣陵太守

長史兼廣陵太守

蕭翼宗

為海陵郡見蕭謚傳

周盤龍

太守桓榮祖

東平太守

南齊司馬三人王廣之曹虎崔恭祖

崔慧景傳

中兵參軍

一人張齊

見梁書

典籤一人劉道濟

見沈憲傳

建陵令一人

蕭景先建陵屬海陵

梁太守可考者五人庾於陵

廣陵太守

裴邃

長史兼廣陵太守

江

革長史兼廣陵太守謝哲

廣陵太守見南史謝宏微傳

祖皓

廣陵太守見南史文學祖

傳梁南兖州治中一人江德操

陳書文

學傳

北兖州司馬

一人成欽

見侯景傳

錄事一人

裴子野參軍二人

張率

宣毅

兼諮議參軍裴之禮

除長流參軍未行見裴邃傳

王國常侍一人

徐

之才

見北齊書

兖州中從事一人

江泌

南史孝

大中正三

人范岫

南兖州大中正

江革

南兖州大中正

令三

人祖皓

江都令

劉瑗

廣陵令見北齊書

蕭

霍儻

廣陵令

傳

三人皆忠義

陳假節監南兖州一人

沈恪

海陵令

一人來嶷

子法敏餘無可考

隋揚州總管司馬可考者段文振李徹趙元恪

趙芬

張暉張衡長史可考者

段文振李圓通王宏

循吏辛

參軍可考者游元薛孺

薛道衡傳北

杜正元

北史杜

裕傳

易州叢考

卅一

卷三

十一



博士可攷者潘徽

隋江都總監上官宏唐書宰相江都贊務張虔威唐書

宰相世系表北江都通守王充揚州道黜陟大使辛史作張乾威

公義循吏江都郡丞王世充劉元進傳江都郡丞兼領江

都宮使趙元楷趙芬傳攝江都郡丞事赫連慈明見北

書作馮慈明行江都太守事趙王杲江都太守陳稜唐書

傳通薛胄傳胄除兗州刺史有陳州人向道力者偽作高

平郡守有部人徐俱羅者嘗任海陵郡守先是已為

道力偽代之比至秩滿公私不悟徐為真守向為偽

代盛儀嘉靖維揚志並列此二人非是志又有廣陵

太守錢讓注云彭祖五十代孫不知所本北齊廣陵

郡開皇初即廢隋不應有廣陵太守也志又以郭衍

為揚州總管按衍傳從普王出鎮揚州遇江表構逆

命衍為總管領精銳萬人先屯京口於貴洲南與賊

戰敗之生擒魁帥乃討東陽永嘉宣城黟歙諸洞盡

平之授蔣州刺史江袁構逆謂婺州人汪文進會稽

人高智慧蘇州人沈元澹也衍領軍渡江平之即江

以南之總管也

隋江陽長可考者一人張惠紹見裴蘊傳



從幸江都見隋書者滕穆王子詵薨于江都蔡王智積于薨

都江燕王倓遇害齊王暕遇害趙王杲遇害宿公孟才武牙郎

錢傑並見麥鐵杖傳折衝郎將沈光以上三人討字裴蘊蘊

子情同日遇害獨孤盛罵賊虎賁郎將元禮遇害劉子翊遇害

來護兒護兒子楷宏整父子并遇害許善心遇害宇文協協

弟宇文昂遇害并見華陽王楷妃守節崔疇化及引

郎稱疾不起卒於路虞世基世基子熙柔晦父子并遇害袁充遇害趙

才化及將殺之樊子蓋敕歸郭衍卒于江都牛宏卒于蕭

鉅遇害蘇威從賊陳茂從賊陳稜從賊裴矩從賊何稠從賊李子雄

元亡歸楊耿詢從賊字文化及司馬德懋裴虔通宇文智

及令狐行達趙行樞楊士覽李孝本李孝質內史舍

人元敏鷹揚郎將孟秉符璽郎李覆牛方裕直長許

宏仁薛良本紀作薛世良城門郎唐奉義醫正張愷以上皆

馮普樂被劫化及之亂執朝臣不同已者數十人及諸

外戚無少長皆害之隋書所載遇害者寥寥是可惜

也趙才傳言逆臣十八人今數之尙未能備云

法苑珠林宋伏萬壽平昌人也元嘉十九年在廣陵

爲衛府行參軍又顧邁吳郡人也爲衛府行參軍

唐張興墓石拓本云唐處士張君諱興字文起南陽

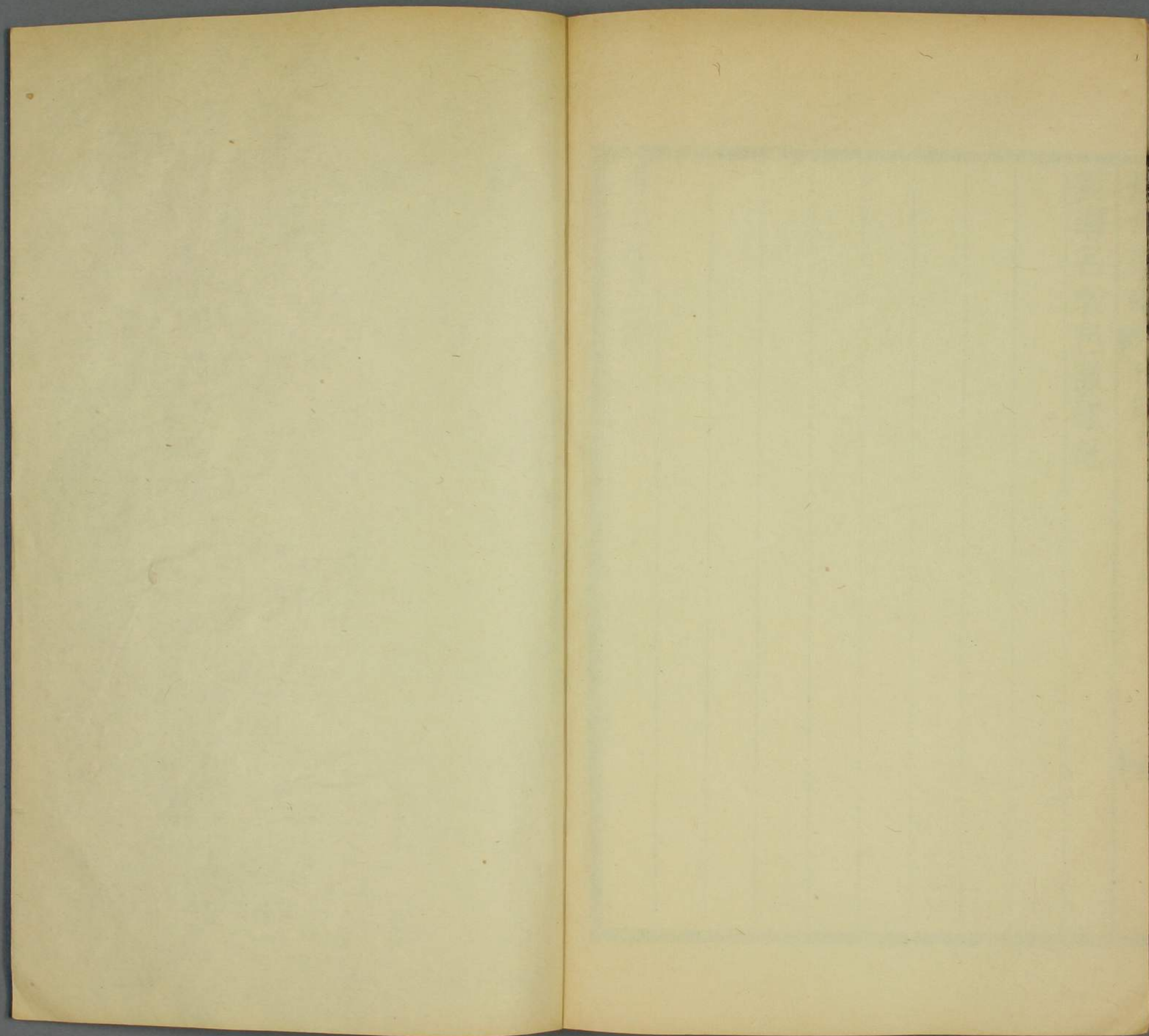
西鄂人父才隋揚州江都縣丞輔弼風規俗流清化



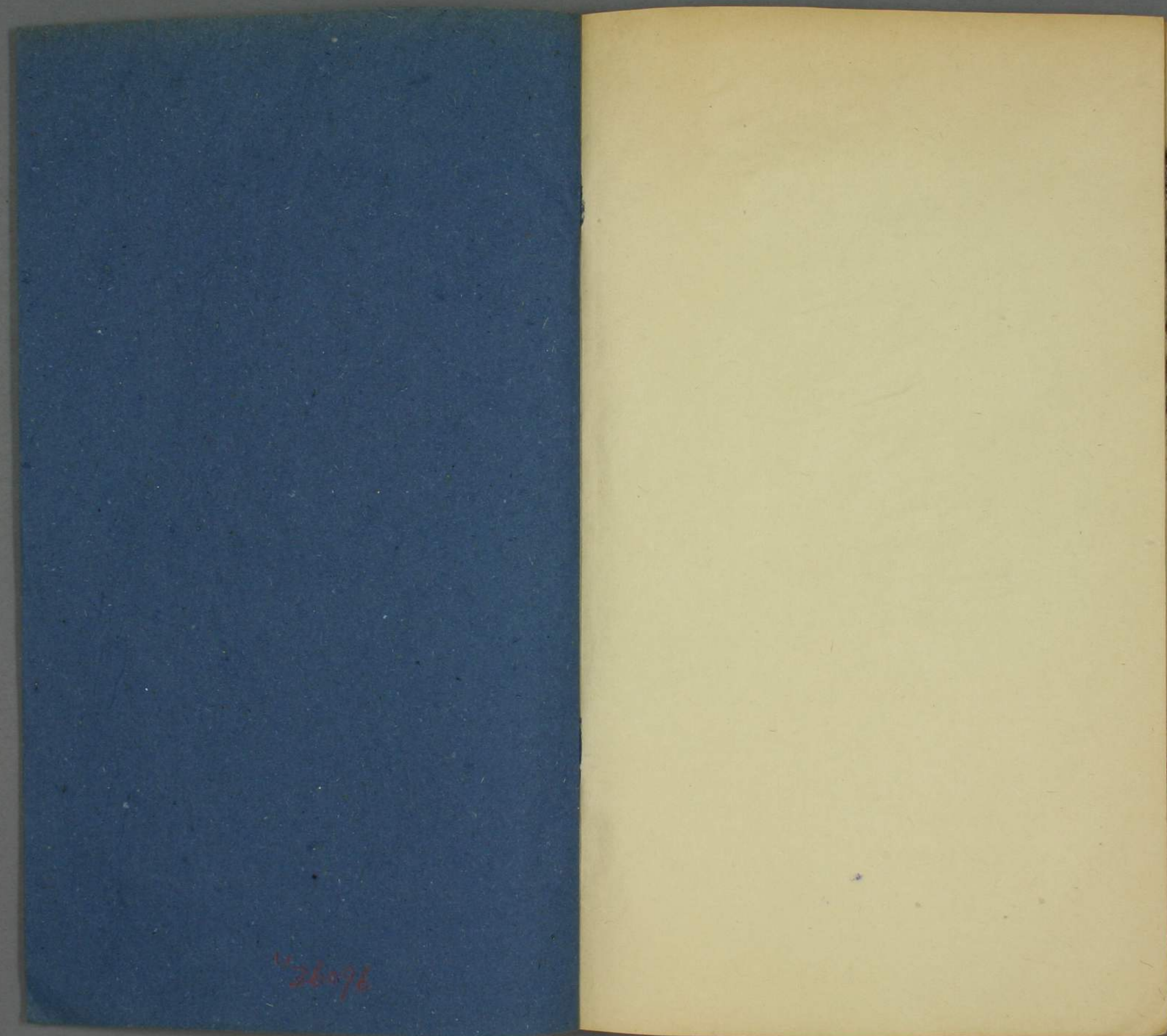
贊導名教邑致歌謠

邦記卷三終









126076



