

門 几 5  
號 3525  
卷 2

早稻田大学 圖書館  
昭 36. 9. 26 購  
藏 書

揚州名勝錄卷三

儀徵

李斗艾塘

撰

揚州 陳恆和書林刻



影園在湖中長嶼上古渡禪林之北旁爲鄭氏忠義  
兩先生祠祠祀鄭超宗贊可二公園爲超宗所建園  
之以影名者董其昌以園之柳影水影山影而名之  
也百餘年來遺址猶存江都縣志云在城南揚州府  
志云在城東按今園址自當以縣志爲是而影園門  
額久已亡失今買賣街蕭叟門上所嵌之石卽此園  
物也

南紅橋本南湖狹處編木渡水後湖背漸出輒植木

成杠謂之南橋紅其欄謂之南紅橋春草夏蒲秋芡冬葦遠浦明滅小橋出入一段水局最盛過橋西岸入秋雨庵路

美人橋在掃垢山尾硯池南岸自中埂以下地脈隆起直趨塔灣靜慧園卽在中埂分支壇巷以上土阜隆起直趨掃垢山秋雨庵卽在掃垢山尾其中湖田十數頃水大爲湖水小爲田謂之美人峒峒口建石橋謂之美人橋夢香詞云聽鶯宜近美人橋卽此西爲社稷壇居民築屋其上謂之壇巷其下乃掃垢山接西門二鈞橋西岸之都天廟巷此皆由南門大街

財神廟巷而來者也

靜慧寺本席園舊址順治間僧道忞木陳居之御書大護法不見僧過善知識能調物情一聯七言詩一幅康熙間賜名靜慧園及眞成佛國香雲界不數淮南桂樹叢一聯七言詩一首寺周里許前有方塘後有竹畦樹木蒙翳殿宇嵯峨木陳塔在其中爲南郊名刹木陳後寺將頽廢歙縣人吳家龍重修至今兩淮煙盒貢及高旻寺煙盒皆在此設局製造秋雨庵本里人楊氏出家之地臨潼張仙洲感於夢構爲庵名曰掃垢精舍康熙五年靈隱大殿落成後

八月十三日早落月中桂子浙僧戴公過揚州遺四五粒於庵中種之因又改名金粟庵庵四圍皆竹竹外編籬籬內方塘塘北山門門內大殿三楹院中綠萼梅一株白藤花一株綠木而生兩廡各五楹環繞殿之左右後樓五楹爲方丈庵左爲桂園園中桂樹是月中種子花開皆紅黃色右爲竹圃又名筍園園中有六方亭名曰竹亭

掃垢山本名騷狗山夢香詞云走馬試來騷狗地卽此山無樹石古冢纍纍兩山之介容一人行出山口乃西門都天廟廟中每夜經聲不絕廟外多石柱燒路燈甲寅歲殿前忽生一泉能治病求水者日數百人月餘而竭

通泗門卽西門釣橋二頭釣橋跨子城內市河二釣橋跨子城外市河橋下卽花山澗與南湖通處畫舫馬頭在二釣橋下過橋陸路分二支一抵廿四橋一抵雙橋

轉角橋在城西北角俗名仙鶴膝木橋三孔有橋渡二夫司啟閉日中橋不度板以通畫舫用舟渡人渡春橋在花山澗中三孔皆方上用黃石嵌冰裂文最稱詭制上通二釣橋下通澗中橋東接紅橋修禊

西在掃垢山下橋旁立如來柱

小東門在舊城東嘉靖惟揚志云小東門樓曰譙樓是也又云更鼓銅壺滴漏在此樓上按今之舊城卽宋大城之西南隅元至正十七年丁酉僉院張德林始改築之約十里周圍一千七百七十五丈五尺高倍之門五曰海甯今日大東曰通泗今日西門曰安江今日南門曰鎮淮今日北門曰小東卽是門今仍舊名南北水關二引市河水以通於濠今之新城卽宋大城之東南隅明嘉靖三十四年乙卯知府吳桂芳始議興築後守石茂華踵成之自舊城東南角起

折而南循運河而東折而北復折而西極於舊城之東北角止東與南北三面約八里有奇計一千五百四十二丈門七曰挹江今日鈔關曰便門今日徐甯曰拱宸今日天甯曰廣儲曰便門今日便益曰通濟今日缺口曰利津今日東關沿舊城城濠南北水關二東與南二面卽以運河爲城濠北面作濠與舊城連注於運河此舊城新城之大略也乾隆三十年旌德劉茂吉繪揚州兩城圖大街小巷舉目瞭然巡鹽御史高恆爲記

城河卽市河南出龍頭關有壩蓄水與官河隔謂之

鉞橋北出大東門水關至高橋亦有壩蓄水與官河隔渭之黃金壩此古市河也今龍頭關淤墊乃於小東門釣橋下築壩令河北徙出大東門水關匯鎮淮門市河入保障湖以利東城畫舫凡小東門外城腳頭敵臺二敵臺頭巷二巷皆畫舫馬頭龍頭關河道半爲兩岸區豬泔池所集渾濁污穢五色備具居人恆苦之

小東門釣橋外由多子街及左衛街抵缺口門多子街口南由埂子上抵鈔關口北由南北柳巷抵天甯門其西則爲小東門街口由天甯門城內東入綵衣

街左折運司街教場轅門橋多子街埂子上出鈔關門右折花覺行入九峰園此小東門外新城御道也南巡時塲石清道如鋪沙藉路之例

多子街卽段子街兩畔皆段鋪揚郡著衣尙爲新樣十數年前段用八團後變爲大洋蓮拱壁蘭顏色在前尙三藍硃墨庫灰泥金黃近用膏梁紅櫻桃紅謂之福色以福大將軍征臺匪時過揚著此色也每貨至先歸紬莊段行然後發鋪謂之抄號每年以四月二十日爲例謂之鎮江會

埂子上爲鈔關街北抵天甯門南抵關口地脈隆



起南接埽垢山北接平岡秋望其上兩畔多名肆如伍少西氈鋪匾額伍少西家四字爲江甯楊紀軍名法者所書戴春林香鋪戴春林家四字傳爲董香光所書云

翠花街一名新盛街在南柳巷口大儒坊東巷內肆市韶秀貨分隄別皆珠翠首飾鋪也硝消皮襖者謂之毛毛匠亦聚居是街

亢園在小秦淮初亢氏業鹽與安氏齊名謂之北安西亢亢氏構園城陰長里許自頭敵臺起至四敵臺止臨河造屋一百間土人呼爲百間房至今地址尙

存而亭舍堂室已無考矣惟流文蕩畫橋一石款識十一字云丙寅清和八十一老人方文書尙嵌在楊高三家水門上

南柳巷在東岸有水巷甃小階級爲江園水船便宜門西門糞船之馬頭亦間有遊人於此登舟者河中  
有泉在水巷口河邊色清味冽不減下院井水長則  
沒水落則出非烹茶釀酒不常取郡城烹茶不取汲  
於井水如天甯廣儲西北大東小東諸門自保障湖  
來者謂之船水南門鈔關徐甯缺口東關便益諸門  
自官河來者謂之河水至城中井水之可用者天甯

揚州叢考  
揚州叢考  
門青龍泉東關廣陵濤二泉近今青龍泉已智廣陵  
濤在東關南城腳人家中幾無可考其餘僅供灌溉  
謂之喫水井無可甲乙而丁家灣井亭井西方寺四  
眼井爲差勝若是河之井里中未之知也若廣陵濤  
之名辨之者如聚訟汪容夫廣陵曲江考力駁秀水  
朱檢討之說以七發八月觀濤爲在廣陵而不在浙  
江然而濤在廣陵必非井泉小水之謂也今東關城  
下之說亦有二一說在城門外馬頭下一說在城內  
小城洞中蓋始東關茶肆有名廣陵濤者又浴池有  
名廣陵濤者後遂相沿指其地非廣陵濤之眞所也

其實東關城下之泉味自清冽不可沒

北柳巷在南柳巷之北有董子祠先爲正誼書院明  
正德間改正誼祠祀漢丞相董仲舒又貯春秋繁露  
一書 本朝 聖祖賜正誼明道額遂名董子祠  
姜家墩在大街之北巷內由倉聖祠樂善庵抵天甯  
門內城腳西接城河東岸東接天甯門街磨房巷  
倉聖祠在姜家墩路西蜀僧大巖自巴州得倉聖像  
供奉入江南居樂善庵乾隆己酉遷於是祠祠記爲  
朱立堂森桂撰應叔雅灋書匾對汪損之大鬻書  
天心墩在河東岸縣互數十丈高與城齊深藤密菁

巖鵲騫騰登者側身捫蘿乃得上俯視屋舍與蒿里相錯墩上遺事古蹟載在幽怪錄及郡志中

東水關兩岸甃石上設板船過抽板人過則搭板以各城管鑰啟閉為常

小秦淮之名不載志乘按王文簡虹橋遊記云出鎮淮門循小秦淮折而北為虹橋則小秦淮當在虹橋

之上平山堂圖志云小秦淮為小東門內夾河又以小東門夾河為小秦淮今皆依圖志所稱而舊名遂

無知者

虹橋修禊元崔伯亨花園今洪氏別墅也洪氏有二

園虹橋修禊為大洪園卷石洞天為小洪園大洪園有二景一為虹橋修禊一為柳湖春泛是園為王文簡賦治春詩處後盧轉運修禊亦於此因以虹橋修

禊名其景列於牙牌二十四景中恭邀 賜名倚虹園園門在渡春橋東岸門內為妙遠堂堂右為饒春

堂臨水建飲虹閣閣外方壺島嶼溼翠浮嵐堂後開竹徑水次設小馬頭透池入涵碧樓樓後宣石房旁

建層屋 賜名致佳樓直南為桂花書屋右有水廳面西一片石壁用水穿透杳不可測廳後牡丹最盛

由牡丹西入頌芳軒軒後築歌臺十餘楹臺旁松柏

杉櫺鬱然濃陰近水築樓二十餘楹抱灣而轉其中  
築修禊亭外爲臨水大門築廳三楹題曰紅橋修禊  
旁建碑亭 御製詩二首

柳湖春泛在渡春橋西岸土阜翳鬱利於栽柳洪氏  
構草閣題曰輞川圖畫閣後山徑蜿蜒入草亭曰流  
波華館館西步平橋入湖心亭復於東作版廊數折  
入舫屋曰小江潭皆用檔子法謂之點景如邗上農  
桑杏花村舍之類

冶春詩社在虹橋西岸康熙間虹橋茶肆名冶春社  
孔東塘爲之題榜旁爲王山藹別墅厲樊榭有詩云  
王家樓子不多寬五月添衣怯晚寒樹底鳴蟬樹頭  
雨酒人泥殺曲欄杆卽此地也後歸田氏并以冶春  
社圍入園中題其景曰冶春詩社由輞川圖畫閣旁  
巷牆門入叢竹中高樹或仰或偃怪石或出或沒構  
數十間小廊於山後時見時隱外構方亭題曰懷仙  
館館左小水口引水注池中上覆方板入秋思山房  
其旁構方樓通閣道爲冶春樓樓南有槐蔭廳樓北  
有橋西草堂樓尾接香影樓後山構山亭二一曰歐  
譜一曰雲構

虹橋卽紅橋在保障湖中府志云在北門外一名虹

橋朱欄跨岸綠楊盈隄酒帘掩映爲郡城勝遊地鼓吹詞序云在城西北二里崇禎間形家設以鎖水口者朱欄數丈遠通兩岸彩虹臥波丹蛟截水不足以喻而荷香柳色曲檻雕楹鱗次環繞縣互十餘里春夏之交繁絃急管金勒畫船掩映出沒於其間誠一郡之舊觀也文簡遊記云出鎮淮門循小秦淮折而北陂岸起伏竹木蒨鬱人家多因水爲園亭溪塘幽窈明瑟頗盡四時之美拏小艇循河西北行林下盡處有橋宛然如垂虹下飲於澗又如麗人靚妝照明鏡中所謂虹橋也紅橋原係板橋橋樁四層層各四

樁橋板六層層各四板南北跨保障湖水口圍以紅欄故名紅橋丙辰黃郎中履昂改建石橋辛未後巡鹽御史吉慶普福高恆相次重建上建過橋亭紅改作虹 國初制府于公建虹橋書院亦紀此橋之勝也宗定九有虹橋小景圖盧雅雨有虹橋覽勝圖方耦堂有虹橋春泛圖明春巖有虹橋待月圖今皆不存惟程令延虹橋圖在揚州名園記中

虹橋爲北郊佳麗之地遊人泛湖以秋衣蠟屐打包茶蒲燈遮點心酒盞歸之茶擔肩隨以出若治具待客湖上先投柬帖上書湖舫候玉相沿成俗寢以爲

禮平時招攜遊賞無是文也小郎詞云丟眼邀朋遊  
伎館拚頭結伴上湖船此風亦復不少  
每歲正月必有盛集二月二日祀土神以虹橋靈土  
地廟爲最謂之增福財神會

畫舫有市有會春爲梅花桃花二市夏爲牡丹芍藥  
荷花三市秋爲桂花芙蓉二市又正月財神會市三  
月清明市五月龍船市六月觀音香市七月孟蘭市  
九月重陽市每市遊人多船價數倍

虹橋馬頭地名虹橋爪其下舊爲採菱踏藕鬲撈沈  
網諸船所泊間有小舟則寺僧所具也近年增有絲

瓜架划子船自成其一浜爲虹橋馬頭

虹橋爪爲長隄之始逶迤至司徒廟上山路而止長  
隄春柳桃花塢春臺祝壽篠園花瑞蜀岡朝旭五景  
皆在隄上城外聲技飲食集於是土風遊冶有不可  
沒者

荷蒲薰風在虹橋東岸一名江園乾隆二十七年

皇上賜名淨香園 御製詩二首園門在虹橋東竹  
樹夾道竹中築小屋稱爲水亭亭外清華堂青琅玕  
館其外爲溪梅嶼竹竟爲春雨廊杏花春雨之堂堂  
後爲習射圃圃外爲綠楊灣水中建亭額曰春禊射

揚州書院  
圃前建敞廳五楹 上賜名怡性堂堂左構子舍仿  
泰西營造法中築翠玲瓏館出爲蓬壺影其下卽三  
捲廳旁爲江山四望樓樓之尾接天光雲影樓樓後  
朱藤延蔓旁有秋暉書屋及涵虛閣諸勝又有春波  
橋橋外有來薰堂浣香樓海雲龕艤舟亭橋裏有珊  
瑚林桃花館勺泉依山二亭由此入篠溪莎徑而至  
迎翠樓

江園門與西園門衡宇相望內開竹徑臨水築曲尺  
洞房額曰銀塘春曉園丁於此爲茶肆呼曰江園水  
亭其下多白鵝

四橋煙雨一名黃園黃氏別墅也 上賜名趣園  
御製詩黃氏兄弟好構名園嘗以千金購得祕書一  
卷爲造製宮室之法故每一造作雖淹博之才亦不  
能考其所從出是園接江園環翠樓入錦鏡閣飛檐  
重屋架夾河中閣西爲竹間水際下閣東爲迴環林  
翠其中有小山逶迤築叢桂亭下爲四照軒上爲金  
粟庵入漣漪閣循小廊出爲澄碧堂左築高樓下開  
曲室暗通光霽堂堂右爲面水層軒軒後爲歌臺軒  
旁築曲室爲雲錦淙出爲河邊方塘 上賜名半畝  
塘由竹中通樓下大門

四橋煙雨園之總名也四橋虹橋長春橋春波橋蓮花橋也虹橋長春春波三橋皆如常制蓮花橋上建五亭下支四翼每翼三門合正門爲十五門圖志謂四橋中有玉版無虹橋今按玉版乃長春嶺旁小橋不在四橋之內

水雲勝概在長春橋西岸亦名黃園黃園白錦鏡閣起至小南屏止中界長春橋遂分二段橋東爲四橋煙雨橋西爲水雲勝概水雲勝概園門在橋西門內爲吹香草堂堂後爲隨喜庵庵左臨水結屋三楹爲坐觀垂釣接水屋十楹爲春水廊廊角沿土阜從竹

間至勝概樓林亭至此渡口初分爲小南屏旁築雲山韶濩之臺黃園於是始竟

長隄春柳在虹橋西岸爲吳氏別墅大門與治春詩社相對

跨虹橋在虹橋爪是地先爲酒鋪迨丁丑後改官園契歸黃氏仍令園丁賣酒爲業

揚州宜楊在隄上者更大冬月插之至春卽活三四年卽長二三丈髡其枝中空雨餘多產菌如碗合抱成圍癡肥臃腫不加修飾或五步一株十步雙樹三三兩兩歧立園中構廳事額曰濃陰草堂又過曲廊



三四折盡處有小屋如丁字謂之丁頭屋題額曰浮春

掃垢山至此蒼鬱之氣更盛種樹無不宜居人多種桃樹北郊白桃花以東岸江園為勝紅桃花以西岸桃花塢為勝是地為桃花塢比鄰桃花自此方起花中築曉煙亭

曙光樓面東以曉色勝城中人每於夏月侵曉出城看露荷多在是

韓園在長隄上 國初韓醉白別墅孫豹人有同宗定九韓醉白飲虹橋酒家詩謂此後為韓奕別墅繼

又改名名園築小山亭間時開設酒肆常演窟儻子高二尺有臂無足底平下安卯拘用竹板承之設方水池貯水令滿取魚蝦萍藻實其中隔以紗障運機之人在障內遊移轉動金鰲退食筆記載水嬉此其類也

桃花塢在長隄上隄上多桃樹鄭氏於桃花叢中構園門在河曲處與關帝廟大門相對

園門開八角式石刻桃花塢三字額其上為朱思堂運使所書內構廳事額曰疏峰館

桃花塢與韓園比鄰竹籬為界籬下開門門中方塘

種荷四旁幽竹蒙翳構響廊庀版厩水上額曰澄鮮閣自是由水中宛轉橋接於疏峰館之東

疏峰館之西山勢蜿蜒列峰如雲幽泉漱玉下偏寒潭山半桃花春時紅白相間映於水面花中構蒸霞堂復構紅閣十餘楹於半山一面向北一面向西上構八角層屋額曰縱目亭至此則長春嶺蓮性寺紅亭白塔皆在目前

中川亭樹多竹柏構亭八翼四面皆靠山脊中聳重屋

由蒸霞堂閣道過嶺入後山四圍矮垣蜿蜒透池達

於法海橋南路曲處藏小門門內碧桃數十株琢石爲徑人偃僂行花下鬢髮皆香有草堂三間左數椽爲茶屋屋後多落葉松地幽僻人不多至後改爲酒肆名曰挹爽而遊人乃得攬其勝矣

梅嶺春深卽長春嶺在保障湖中由蜀岡中峰出脈者也丁丑間程氏加葺虛上豎木三匝上建關帝廟廟前疊石馬頭左建玉板橋右構嶺上草堂堂後開路上嶺中建觀音殿嶺上多梅樹上構六方亭嶺西復構小屋三楹名曰釣渚

法海橋在關帝廟前東西跨礮山河礮山河受蜀岡

金匱甘泉諸山水由廿四橋出是橋乃得與保障湖通故礮山河亦名保障河

東岸乃保障湖舊隄上築歌臺圍矮垣數十丈緣隄曲直委宛至春臺祝壽之扇面亭而止歌臺卽子雲亭故址

關帝廟在法海橋西岸本三義廟臨汾人重建改今名門與橋對門內大殿三楹殿閣便門通觀音堂

觀音堂門在橋南有梅檀香界石額圍以紅垣門內層級上平臺臺上建御碑亭供奉聖祖御製上巳日再登金山詩一首書唐人絕句一首亭旁建送

子觀音殿一名百子堂城中求繼嗣者祈禱於此堂本是法海樓舊址其地名十里荷花殿角便門通賀園

蓮性寺在關帝廟旁本名法海寺創於元至元間

聖祖賜今名并御製上巳日再登金山詩一首書

唐人絕句一首臨董其昌書絕句一首上賜眾香

清梵匾皆石刻建亭供奉寺中寺門在關帝廟右中建三世佛殿旁廡十餘楹通郝公祠後建白塔倣

京師萬歲山塔式塔左便門通得樹廳廳角便門通賀園廳外則爲銀杏山房趙賸翁詩序云出天甯門

近郊二里有法海寺精舍一區曲水當門石梁濟渡  
凡遊平山者以此爲中

東園卽賀園舊址賀園有修然亭春雨堂品外第一  
泉雲山閣呂仙閣青川精舍醉煙亭凝翠軒梓潼殿  
駕鶴樓杏軒芙蓉汴日臨臺偶寄山房蹋葉廊子雲  
亭春山草外山亭嘉蓮亭今截賀園之半改築得樹  
廳春雨堂夕陽雙寺樓雲山閣菱花亭諸勝其園之  
東面子雲亭改爲歌臺西南角之嘉蓮臺改爲新河  
春山草外山亭改爲銀杏山房均在園外另建東園  
大門於蓮花橋南岸其雲山閣便門通百子堂

蓮花橋在蓮花埂跨保障湖南接賀園北接壽安寺  
茶亭上置五亭下列四翼洞正側凡十有五月滿時  
每洞各銜一月金色滉漾乾隆丁丑高御史創建  
乾隆二十二年高御史開蓮花埂新河抵平山堂兩  
岸皆建名園北岸構白塔晴雲石壁流淙錦泉花嶼  
三段南岸構春臺祝壽篠園花瑞蜀岡朝旭春流畫  
舫尺五樓五段

白塔晴雲在蓮花橋北岸岸濬外拓與淺水平水中  
多巨石如獸蹲踞水落石出高下成階上有奇峰壁  
立峰石平處刻白塔晴雲四字階前高屋三間名曰

桂嶼嶼後爲花南水北之堂堂右爲積翠軒軒前建半青閣閣臨園中小溪河溪西設紅板橋橋西梅花里許築之字廳廳外種芍藥其半爲芍廳前爲蘭渚後爲蒼筤館復數折入林香草堂堂後入種紙山房其旁有歸雲別館外爲望春樓樓右爲西爽閣

石壁流淙一名徐工徐氏別墅也乾隆乙酉 賜名水竹居 御製詩是園由西爽閣前池內夾河入小方壺中築廳事額曰花潭竹嶼廳後爲靜香書屋屋在兩山間梅花極多過此上半山亭山下牡丹成畦圍以矮垣垣門臨水上雕文輒爲如意爲是園之水

馬頭呼爲如意門門內構清妍室室後壁中有瀑入內夾河過天然橋出湖口壁中有觀音洞小廊嵌石隙如草蛇雲龍忽現忽隱蒔玉居藏其中壁將竟至闔風堂壁復起折入叢碧山房與霞外亭相上下其下山路盡爲藤花占斷矣蓋石壁之勢馳奔雲矗詭狀變化山榴海柏以助其勢令遊人攀躋弗知何從如是里許乃漸平易因建碧雲樓於壁之盡處園內夾河亦於此出口樓右築小室四五間 賜名靜照軒軒後復構套房詭制不可思擬所謂水竹居也園後土坡上爲鬼神壇壇左竹屋五六間自爲院落園

中花匠居之

錦泉花嶼張氏別墅也徐工之下漸近蜀岡地多水石花樹有二泉一在九曲池東南角一在微波峽遂題曰錦泉花嶼由茶竹軒清華閣一路濃陰淡冶曲折深邃入籠煙篩月之軒至是亭沼旣適梅花繽紛山上構香雪亭藤花書屋清遠堂錦雲軒諸勝旁構梅亭山下近水構水廳此皆背山一面林亭也山下過內夾河入微波館館在微波峽之東岸館後構綺霞遲月二樓複道潛通山樹鬱興中構方亭題曰幽岑春色館前小嶼上有種春軒

春臺祝壽在蓮花橋南岸汪氏所建由法海橋內河出口築扇面廳前檐如脣後檐如齒兩旁如八字其中虛櫺如摺疊聚頭扇廳內屏風窗牖又各自成其扇面最佳者夜間燃燈廳上掩映水中如一盃扇面燈廳後太湖石壁攀峰脊穿巖腹中有石門門中石路齒齒皆冰裂紋路旁老樹盤踞與遊人爭道小廊橫斜而出透池至含珠堂園中池長十餘丈與新河僅隔一隄池上構樓舊名鏡泉今易名環翠池高於河多白蓮隄上築花籬爲疏櫺間之使內外水氣相通上置方屋額曰玲瓏花界玲瓏花界之後小屋兩

間後小池方丈許潛通園中大池亦種荷額曰綺綠軒新河曲處與蓮花橋相對白石爲砌圍以石欄中爲露臺第一層橫可躍馬縱可方軌分中左右三階皆城第二層建方閣上下三層下一層額曰熙春臺柱壁畫雲氣屏上畫牡丹萬朵上一層舊額曰小李將軍畫本王虛舟書今額曰五雲多處飛薨反宇五色填漆上覆五色琉璃瓦兩翼複道閣梯皆螺絲轉左通圓亭重屋右通露臺一片金碧照耀水中如崑崙山五色雲氣變成五色流水令人目迷神恍應接不暇

廿四橋卽吳家甌橋一名紅藥橋在熙春臺後平泉湧瀑之水卽金匱山水由廿四橋而來者也橋跨西門街東西兩岸甌牆度版圍以紅欄直西通新教場北折入金匱山橋西吳家瓦屋圩牆上石刻煙花夜月四字不著書者姓名揚州鼓吹詞序云是橋因古之二十四美人吹簫於此故名或曰卽古之二十四橋二說皆非按二十四橋見之沈存中補筆談實有二十四名美人之說蓋附會言之矣

聽簫園在廿四橋西岸編竹爲籬門內栽桃杏花時掃地軸簾取松毛縛棚三尺溪光從茅屋中出桑

雞桂魚山茶村釀朱脣吹火玉腕添薪當壚之婦膾炙一時故遊人多集於是題詠亦富金樓亭集聯云聖代即今多雨露酒壚終古擅風流管希甯爲之作圖

揚州名勝錄卷三

揚州名勝錄卷四

儀徵

李斗艾塘

撰

揚州

陳恆和書林刻

篠園本小園在廿四橋旁康熙間土人種芍藥處也園方四十畝中墾十餘畝爲芍田有草亭花時賣茶爲生計田後栽梅樹八九畝其間煙樹迷離襟帶保障湖北挹蜀岡三峰東接寶祐城南望紅橋康熙丙申翰林程夢星告歸購爲家園於園外臨湖濬芹田十數畝盡植荷花架水榭其上隔岸鄰田效之亦植荷以相映中築廳事取謝康樂中爲天地物今成鄙夫有句名今有堂種梅百本構亭其中取謝疊山幾



生修得到梅花句名修到亭鑿池半規如初月植芙蓉畜水鳥跨以略約激湖水灌之四時不竭名初月泚今有堂南築土為坡亂石間之高出樹秒躡小橋而升名南坡於竹中建閣可眺可詠名來雨閣又竹平軒取劉靈預答竟陵王書暢餘陰於山澤語名暢餘軒堂之北偏雜植花藥繚以周垣上覆古松數十株名館松庵芍田旁築紅藥欄外一籬界之外墾湖田百頃遍植芙蕖朱華碧葉水天相映名曰藕糜毛詩糜與湄通軒旁桂三十株名曰桂坪是時紅橋至保障湖綠楊兩岸芙蕖十里久之湖泥淤澱荷田漸變而

種芹迨雍正壬子濬市河翰林倡眾捐金益濬保障湖以為市河之蓄洩又種桃插柳於兩隄之上會構是園更增藕塘蓮界於是昔之大小畫舫至法海寺而止者今則可以抵是園而止矣是園向有竹畦久而枯死馬秋玉以竹贈之方士庶為繪贈竹圖因以篠名園庚申冬復於溪邊構小亭澄潭修鱗可以垂釣蓮房芡實可以樂飢仿宋葉主簿杞漪南別墅之名名之曰小漪南顧南原學博藹隸書夕陽雙寺外春水五塘西一聯至今尚存

三賢祠即篠園乾隆乙亥園舊圯值盧雅雨轉運兩

淮與午橋爲同年友葺而治之以春雨閣祀宋歐陽文忠公蘇文忠公 國朝王文簡公以小漪南水亭改名蘇亭以今有堂改名舊雨亭時枝上村彈指閣改入官園因於堂後仿彈指閣式建樓名曰仰止樓以夕陽雙寺外春水五塘西一聯懸之復於藥欄中構小室十數間招僧竹堂居之以守三賢香火其下增小亭額曰瑞芍逾年午橋卒轉運儻園貲贍其後人且議祀午橋於三賢下未果行程令延爲繪三賢祠圖今已散佚

篠園花瑞卽三賢祠乾隆甲辰歸汪廷璋人稱爲汪園於熙春臺左撤蘇亭構閣道二十四楹以最後之九楹開閣下門爲篠園水門初盧轉運建亭署中鄭板橋書蘇亭二字額轉運聯云良辰盡爲官忙得一刻餘閒好誦史繙經另開生面傳舍原非我有但兩番視事也栽花種竹權富家園後因篠園改三賢祠遂移是額懸之小漪南水亭上因題曰三過遺蹤列之牙牌二十四景中後復改名三過亭今俱撤爲閣道

翠霞軒卽三賢舊殿先是祠之建本於康熙間祀宋韓魏公歐陽文忠公太守刁公王公蘇文忠公於平

山堂之眞賞樓以 國朝司理王文簡公太守金公  
刑部汪公爲配後居民有歐蘇二公及司理王公三  
賢之請其時胡庶子潤督學江南爲文簡辛未會試  
所得士有是舉而未行至盧轉運莅揚州乃以文簡  
配兩文忠公而諸賢從祧自歸汪氏又撤三賢神主  
於桃花庵以殿爲園中廳事旁植牡丹百本構翠霞  
軒焉

蜀岡朝旭李氏別墅也李志勳築初日軒眺聽煙霞  
月地雲階諸勝今歸臨潼張氏至乾隆壬午是園臨  
河建樓恭逢 賜名高詠 御製詩又 賜清韻堂

額樓前本保障湖後蓮塘張氏因之輦太湖石數千  
石移堡城竹數十畝故是園前以石勝後以竹勝中  
以水勝由南岸隄上過篠園外石版橋爲園門門內  
層巖小壑委曲曼迴石盡樹出樹間築來春堂廳後  
方塘十畝萬竹參天中有竹樓竹外爲射圃其後土  
山又起上指顧三山亭過此爲園後門門外卽草香  
亭

萬松疊翠在微波峽西一名吳園本蕭家村故址多  
竹中有蕭家橋橋下乃礮山河分支由礮石橋來者  
春夏水長溪流可翫上構廳事三楹廳後多桂築桂

露山房下爲春流畫舫由是過蕭家橋入清陰堂堂左登曠觀樓樓左步水廊額曰嫩寒春晚廳後爲涵清閣閣左築水廳額曰風月清華至此山勢漸起松聲漸近於半山中建綠雲亭題曰萬松壘翠是園勝概在於近水竹畦十餘畝去水祇尺許水大輒入竹間因蕭村舊水口開內夾河通於九曲池遂緣舊隄爲嶼嶼外卽微波峽西岸近水樓臺皆於此生矣紫霞居在北山口爲尺五樓水馬頭編竹爲籬植月季數十種中屋三楹後屋短垣及肩消納隔江山色秋時蓼花垂垂居人視之如農之於稼較晴量雨以

卜豐歉王叟者以選茶品水爲生嘗謂人曰一生不屑飲天下第六泉水

尺五樓在九曲池西角坡上大門在礮石橋路北門內廳事三楹西爲十八峰草堂東爲延山亭亭東爲尺五樓樓後爲藥房十八峰草堂謂黃山有十八峰汪氏居黃山下舊有是堂因擇園內是屋名之

微波峽在兩山之間峽東爲錦泉花嶼峽西爲萬松疊翠峽中河寬丈許不能容二舟故畫舫至此方舟者皆單櫂而入入而復出爲九曲池山圍四匝中凹如碗水大未嘗溢水小未嘗涸今謂之平山堂塢塢

中建接 駕廳八柱重屋飛檐反宇金絲網戶刻爲  
連文遞相綴屬以護鳥雀方蓋圓頂中置塗金寶瓶  
琉璃珠外敷塗金廳中供奉 御製平山堂詩石刻  
後設板橋橋外則水窮雲起矣是園爲汪光祿孫冠  
賢彝士所建

蜀岡在大儀鄉顧祖禹讀史方輿紀要云蜀岡在府  
西北四里西接儀徵六合縣界東北抵茱萸灣隔江  
與金陵相對洪武揚州府志云揚州山以蜀岡爲首  
嘉靖志云蜀岡上自六合縣界來至儀徵小帆山入  
境綿亙數十里接江都縣界也邇正東北四十餘里

至灣頭官河水際而微其脈復過泰州及如皋赤岸  
而止祝穆方輿勝覽云舊傳地脈通蜀故曰蜀岡陸  
深知命錄云蜀岡蓋地脈自西北來一起一伏皆成  
岡陵志謂之廣陵天長亦名廣陵以與蜀通故云姚  
旅露書云爾雅釋山謂獨者蜀蟲名好獨行故山獨  
曰蜀汶上之蜀山維揚之蜀岡皆獨行之山也府志  
蜀岡一名崑岡鮑照賦軸以崑岡故名太平寰宇記  
按郡國志云州城置在陵上爾雅云大阜曰陵一名  
阜岡一名崑岡鮑照蕪城賦云挖以漕渠軸以崑岡  
河圖括地象云崑崙山橫爲地軸此陵交帶崑崙故

揚州叢考  
曰廣陵也平山堂圖志按朱子語類云岷山夾江兩岸而行一支去爲江北許多去處又云自嵯峨漢水之北生下一支至揚州而盡正謂蜀岡也凡此皆蜀岡之見於諸書者也今蜀岡在郡城西北大儀鄉豐樂區三峰突起中峰有萬松嶺平山堂法淨寺諸勝西峰有五烈墓司徒廟及胡范二祠諸勝東峰最高有觀音閣功德山諸勝岡之東西北三面圍九曲池於其中池卽今之平山堂塢其南一綫河路通保障湖

功德山亦名觀音山高三十三丈在大儀鄉爲蜀岡

東岸上建觀音寺一名觀音閣在宋寶祐志爲摘星寺明維揚志云卽摘星亭舊址方輿勝覽謂之摘星樓元僧申律開山明僧惠整建寺名曰功德山又曰功德林後僧善緣建額山門曰雲林嚴運使貞爲記本朝商人汪應庚重新之丁丑後商人程梅子玠攢復加修葺上賜功德林天池二匾淥水入澄照青山猶古姿一聯峻拔爲主四字臨吳琚說帖卷子均泐石供奉寺中

功德山蜿蜒數里東南通於蓮花埂卽今蓮花橋北大路卽爲觀音香路過街門上有功德山石額過街

揚州叢考  
屋卽壽安寺茶亭直路上山謂之觀音街亦名花子街香市以二月六月九月爲觀音聖誕比之江南大小九華三茅諸山之勝上山諸路東由上方寺過長春橋入觀音街上山南由鎮淮門外虹橋裏路過法海橋蓮花橋入觀音街上山西由西門街過廿四橋上司徒廟神道踰蜀岡西中二峰上山若水馬頭則在九曲池東登石爲岸上建枋楔額曰鷲嶺雲深鷲嶺雲深上岸過山亭野眺之過街亭右折入功德山頭門門旁塑土地像進香人於此盥手門內石路蜿蜒至大山門向南可以眺遠方輿勝覽所謂江淮

南北一覽可盡卽謂是地門內丈八金身對立兩埕間中磬馱路左折上二山門門內塑金剛彌勒韋馱像殿後地上立三足鐵鼎每逢聖誕光燄照耀三十里之內大殿五楹中供神像坐島石上左侍龍女右侍善才上覆幡幢皆眞珠織成珊瑚間此卽蔣山八功德水塑觀音像也其旁十八應眞分坐兩埕間後牆畫五十三參故事後爲地藏殿亦蔣山八功德水所塑旁奉十王殿分立兩埕間殿左小殿一楹爲百子堂山門外右有平臺便門中構廳事有方池池邊小屋數折卽御書天池處大殿右廡便門土徑

下山山下卽松風水月橋

土俗以二月六月九月之十九日爲觀音聖誕結會上山盛於四鄉城內坊鋪街巷次之會之前日迎神轎齋戒祀禱至期貯沈檀諸香於布袋中書曰朝山進香極其章傘蓋幡幢燈火儼逐之盛土人散髮赤足衣青衣持小木凳上焚香一步一禮誦朝山曲其聲哀善謂之香客上山路以蓮花橋北之觀音街爲最勝兩旁乞丐成羣名花子街街上遍設盆水呼人盥手謂之淨水十八日晚上山者謂之夜香天明上山者謂之頭香儼在平時謂之香火入會謂之馬

披馬披一至鑼鳴震天先至者受福謂之開山鑼殺雞喫血謂之翦生上殿獻舞鬼魅離立莫可具狀日夜罔間寢以成市莫可易也

山下陂池卽得勝湖程氏種荷築水樓三楹板廊四五折額曰芰荷深處

觀音街中建過街亭凡上山香客於此憩止亭外多酒肆以郭漢章爲最名得勝園

山亭野眺在觀音山水馬頭有遠帆亭亭旁築臺三四楹榭五六楹廊腰縵迴閣道凌空

雙峰雲棧在九曲池九朝編年錄云宋藝祖破李重



進駐蹕蜀岡寺有龍鬪於九曲池命立九曲亭以紀其事是後又稱波光亭江都縣志云乾道二年郡守周淙重建以波光亭匾揭之陳造有賦已而亭廢池塞慶元五年郭果命工濬池引注諸池之水建亭於上遂復舊觀又築風臺月榭東西對峙繚以柳陰亦一時清境也又五龍廟亦作九龍廟府志云在九曲池側陳造有記又府志云宋熙甯間郡守馬仲甫於九曲池築亭名曰借山有詩云平野綠陰蔽亂山青黛浮厥後向子固重建又縣志云借山亭下有竹心亭宋淳熙二年吳企中建此皆九曲池古蹟今之雙

峰雲棧卽是地也雙峰雲棧在兩山中有聽泉樓露香亭環綠角諸勝兩山中爲峒今峒中激出一片假水漩於萬折棧道之下湖山之氣至此愈壯

平山堂馬頭在中峰下蜀岡三峰中峰與東峰斷與西峰連中峰之東山脊聳峙上多松柏卽萬松嶺嶺上建萬松亭江外諸山至此一覽可盡嶺內空地多梅樹卽十畝梅園嶺外水塘卽九曲池嶺下卽平山堂馬頭砌石寬三丈有奇其上石路寬丈許兩旁土岸皆艤舟處是地繁華極盛玩好戲物筐篋鱗次遊人鬻之稱爲土宜一時風俗不可沒也

揚州叢考  
萬松嶺歙人汪應庚所建就東中二峰岡勢中斷旁  
尾下削由峒口松風水月橋山麓細路三四折上嶺  
岡連阜屬蒼翠鬱鬱上建萬松亭亭中供奉 御書  
小香雪石刻應庚字上章號雲谷人因是嶺稱之爲  
萬松居士居揚州

小香雪卽十畝梅園在今萬松嶺內西界平樓東至  
萬松亭後坡下其北壽籐古竹轆轤不分修水爲塘  
旁築草屋竹橋制極清雅 上賜名小香雪居 御

製詩

法淨寺卽古大明寺寶祐志云大明寺卽古棲靈寺

在縣北五里又名西寺寺枕蜀岡上舊有浮圖九級  
見於大觀圖經平山堂小志云宋孝武紀年以大明  
寺適創於其時故曰大明寺棲靈之名見於唐劉長  
卿諸人詩似在大明後志云大明寺卽古棲靈寺則  
棲靈又似在大明前未知所據釋贊甯高僧傳云釋  
懷信者居廣陵初無奇蹟會昌三年武宗將欲湮滅  
教法有淮南劉隱之薄遊四明旅泊之宵夢中如泛  
海迴顧見塔一所東渡是棲靈寺塔其塔第三層見  
信與隱之交談且曰暫送塔過東海數日隱之歸揚  
州卽往謁信信曰記得海上見時否隱之了然省悟

揚州書志  
後數日天火焚塔俱盡嘉靖志云宋景純中僧可政復募民財建塔七級名曰多寶郡守王化基以聞於朝賜名普惠既而塔與寺俱圯又小志云明萬曆間郡守吳平山卽其址建寺復圯崇禎間巡漕御史楊仁願重建本朝順治間郡人趙有成捐募增修康熙間聖祖賜澄廣匾及內織綾旛雍正間汪應庚再建前殿後樓山門廊廡庖福金壇蔣衡書淮東第一觀五大字刻石嵌門外壁上寺東建藏經樓雲蓋堂平樓世宗賜萬松月共衣珠朗五夜風隨禪錫鳴一聯乾隆間應庚孫立德秉德於寺西增建文昌

閣洛春堂 上賜蜀岡慧照匾及淮海奇觀別開清淨地江山靜對遠契妙明心一聯并石刻石經觀音像一軸石刻心經塔一軸福字三箇寺門面南始於明火光祿文津所闢前建枋楔四柱三檐木皆香材檐下藏凍雀數萬危若鷗棲仰如傘蓋下甃白玉石地古樹對立拏雲攫石兩圩牆八字向右圩西圻爲平山堂大門左圩東折牆上卽蔣湘繁所書淮東第一觀石刻處門內天王地藏三世佛殿萬佛樓均如叢林制度殿左右棲靈塔基卽覽勝志云塔止在今雲蓋堂是也殿後爲萬佛樓五楹康熙十五年五月

朔江北地震樓傾此汪氏復修者樓後廳事三楹爲方丈中有老杏一株諸山皆以是寺爲郡中八大刹之首

平遠樓仿平遠堂之名爲名也樓本三層最上者高寺一層最下者矮寺一層其第二層與寺平故又謂之平樓尹太守爲之記汪篠崖於此樓畫黃山諸峰稱神品樓後建關帝殿旁爲東樓樓下便門通小香雪卽題松嶺長風處

平山堂在蜀岡上寰宇記曰邗溝城在蜀岡上宋慶曆八年二月廬陵歐陽文忠公繼韓魏公之後守揚

州構廳事於寺之坤隅江南諸山拱揖檻前若可攀躋名曰平山堂寄魏公書有云平山堂占勝蜀岡一目千里謂此其時公攜客往遊遣人走邵伯湖折荷花遣伎取花傳客事載諸家說部中嘉祐初公遷翰林學士知制誥新喻劉敞知揚州有登平山堂寄永叔內翰詩公與都官員外郎宣城梅堯臣俱有和詩八年直史館丹陽刁約自工部郎中領府事堂圯復修又封其庭中爲行春臺察訪使錢塘沈括爲之記熙甯四年蘇文忠過廣陵有會三同舍詩登州王居卿知揚州文忠去杭知密州任過揚州有平山堂唱

和詩元豐三年自熙城移守吳興過揚州有西江月詞蓋距穎州陪宴時將十年公卒於熙甯五年故有三過十年之語及元祐七年文忠知揚州半載改兵部尚書有遊蜀岡送李孝博詩獨無平山堂詩後人疑其集中失載紹興末堂圯隆興元年長興周淙由濠梁守進徽猷閣帥維揚復修鄱陽洪邁爲記淳熙間龍圖趙子蒙加修承宣鄭興裔更創而大之開禧間堂圯其時郭倪知揚州吏部閻蒼舒贈詩云平山堂上一長歎但有衰草埋荒邱歐仙蘇仙不可喚江南江北無風流是也嘉定三年大理少卿趙師石除

右文殿修撰起帥維揚復修寶慶間史巖之加修紹定四年李全宴北使於是景定初李庭芝主管兩淮制置司時元兵至構望火樓於是張平弩以射城中庭芝乃築大城包之名曰平山堂城自是平山堂入城中魯瑗謂淮東扼要有六海陵喻口鹽城寶應清口盱眙皆以揚州爲根本根本之地蜀岡也揚州城隍雜見於寰宇記漢書地理志水經注名勝志宋名臣言行錄諸書陸無從考之甚詳而賈秋壑所謂包平山而瞰雷塘者僅傳李庭芝平山堂城餘概不可得而考山堂歷元明兩朝興廢亦不得其詳惟元季

孝元詩有蜀岡有堂已改作句舒頤詩有堂廢山空  
人不見句趙汭有登平山堂詩迨前明諸家詩文多  
不及此萬歷間烏程吳平山領郡事重修司理章邱  
趙拱極爲記 本朝康熙元年改爲寺十二年山陰  
金長真鎮知揚州府事舍人汪蛟門懋麟修復平山  
堂堂之大門仍居寺之坤隅門內種桂樹緣階數十  
級上行春臺臺上構廳事額曰平山堂時蕭山毛奇  
齡甯都魏叔子郡人宗觀及長真蛟門皆有記曾太  
守遷驛傳道十四年過郡蛟門拓堂後地建真賞樓  
樓下爲晴空閣樓上祀宋諸賢堂下爲講堂額其門

曰歐陽文忠公書院乾隆元年汪應庚重建增置洛  
春堂又於堂西建西園自是改門額爲平山堂書院  
之名始革此山堂興廢之大略也 本朝 聖祖賜  
平山堂賢守清風怡情澄曠四匾 上賜詩意豈因  
今古異山光長在有無中一聯時和筆暢四字臨定  
武蘭亭卷梅花扇生秋詩草書一卷今皆石刻供奉  
山堂中

西園在法淨寺西卽塔院西廊井舊址盧轉運紅橋  
修禊詩序云自乾隆辛未始修平山堂 御苑卽此  
地園內鑿池數十丈瀾瀑突泉度宛轉橋由山亭南

入舫屋池中建復井亭亭前建荷花廳緣石磴而南石隙中陷明徐九皋書第五泉三字石刻旁爲觀瀑亭亭後建梅花廳廳前奇石削天旁有泉泠泠說者謂卽明釋滄溟所得井良常王澍書天下第五泉五字石刻今嵌壁上圖志所謂是地擬濟南勝境者五烈墓在蜀岡西峰先是西峰有雙烈墓康熙四十六年鴻臚寺丞李天祚中書吳菘州同江世棟諸人建祠祀池霍二烈女池烈女貧家子幼喪母及笄父以字吳氏長子廷望望從軍死於粵吳欲改配其次子女知之聞父出自縊死霍烈女民家子事親至孝

許字李正榮甫十日正榮死女自殺以殉里人同葬於是督學中允楊中訥爲之銘此雍正十二年事也逾年有孫大成妻裔氏居黃珏橋幼以孝稱初歸大成見其母與妹不潔月餘歸甯母家臨別以青白綾與母曰兒必不辱母家一日姑與二女方同客飲客且裸逼氏欲與亂氏扃門以青白綾二縷縫紉其袿相自縊死明日其母至姑轉以不孝訟於縣且波及氏弟振遠爲盜其家物縣受訟將笞振遠蓋其姑所私客縣吏也鄰人某知娥事且憫振遠寃訴於府知府孔毓璞義之刑其姑及客而爲之立墓於雙烈之

揚州叢書  
側呼爲烈娥宋介山爲作傳一時詠詩以紀其事者八十五人又項起鵠妻陳氏亦甫婚夫賈粵西死於岑溪縣訃至週年自經死死時在雍正二年里人葬於是邑令王元稹題碣曰烈婦項陳氏之墓至是皆得與 旌遂稱爲四烈墓其旁原有江甯陳國材妻周氏墓陳僑居江都死時二十六歲周從容就義積二十日粒米勺水不入口而死時以陳江甯人不在土著烈婦之列後經甘泉令龔鑑詳請題 旌表馬力本爲撰墓表汪應庚遂修五烈墓以昔之雙烈祠亦增塑三烈像爲五烈祠以督學楊中允銘馬力本

墓表龔甘泉記及修祠年月皆泐石祠壁圖志云又有卓氏四烈墓事蹟詳翰林院侍講趙定求所撰墓銘并載藝文石刻藏司徒廟

五司徒廟在西峰神道直通廿四橋廟前建枋楔兩旁石馬羊各二大門三楹中懸額曰顯應司徒廟兩埽塑泥馬入爲二門三楹左右開角門中楹建歌臺大殿供五司徒像殿後空舍三楹廟中碑石皆嵌左角門牆詳載司徒事蹟引述南史搜神記菽園雜記攬勝志小志諸書及元江淮路總管陳鐸題司徒靈顯感應之碑明金總憲獻民吳太守秀記 本朝熊



知縣開楚記暨土人祈報捐修姓氏諸碑其中一碑有文而無姓氏者則明御馬監太監魯保也每年春初祭報祈禱日夜罔間巫頓牲牢闐委雜陳守香火爲揚州謝氏

范文正公祠在西峰明崇禎巡按御史范良彥建以公四子配享 本朝增祀大學士范文程尙書范承謨守香火爲其裔孫商邱宋牧仲榮撫吳以水潦行賑江都居是祠自捐五千石兩淮商綱亭戶立碑建亭於內謂之宋亭朱竹垞爲之記

安定胡公祠在西峰本爲安定書院故址後改爲司徒廟今復改爲公祠內祀公一人繼增祀竹西王公居正樂庵李公衡爲三先生祠復又增祀泗泉李公樹敏艾陵沈公琳爲五先生祠今復專祀公一人一粟庵在司徒廟神道東南山麓庵本高郵龍珠寺下塔院今庵後有平陽法嗣森鑑上人塔

新教場在西峰司徒廟神道下南圍蜀岡三峰北列江上諸山東接破山口西繞新河

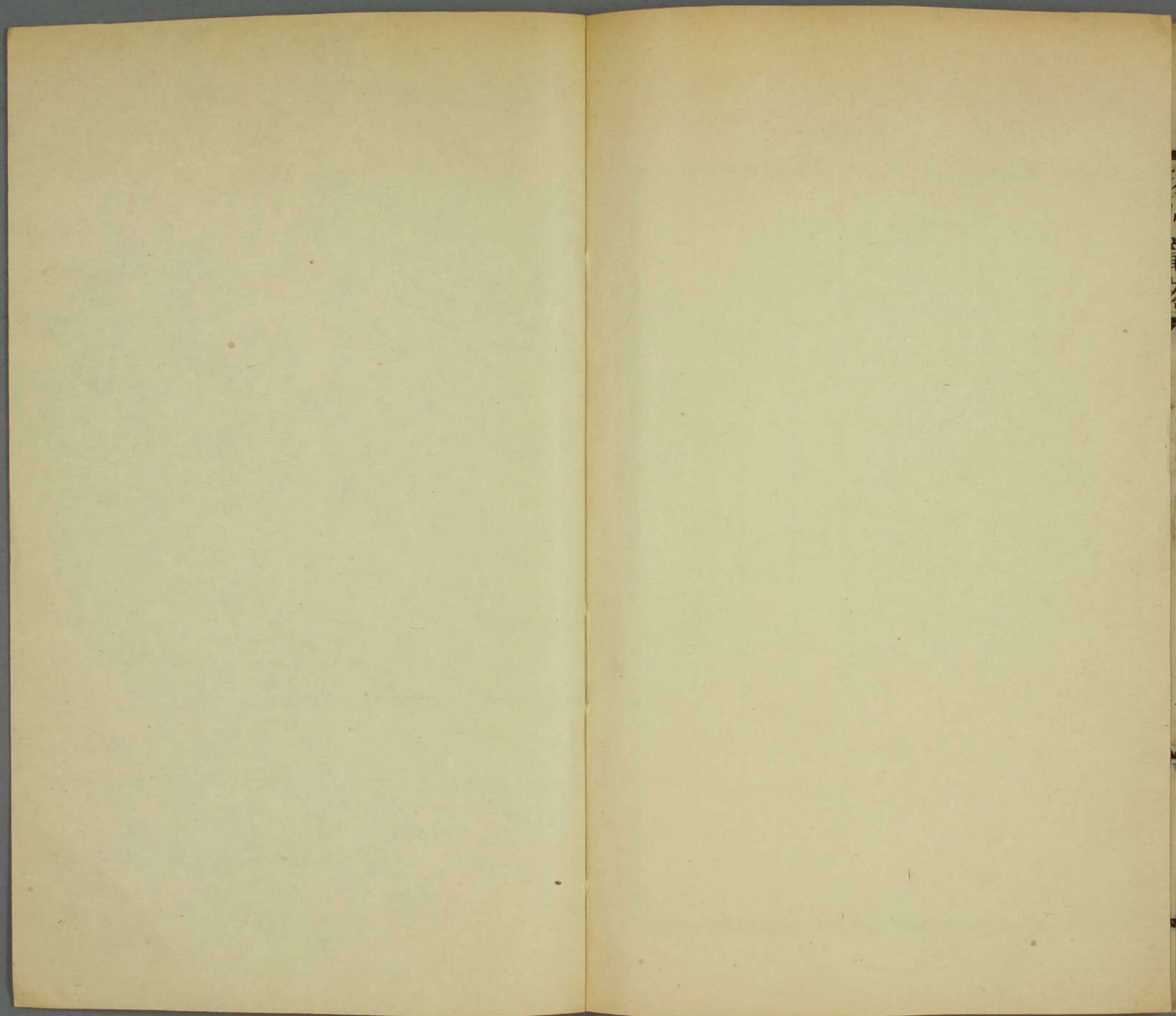
陸徵君墓在新教場明陸君弼一名弼號無從江都人九歲詠紫牡丹詩知名與唐伯虎並稱兩才子卒年八十有五葬於蜀岡下新教場東南隅江都李紫

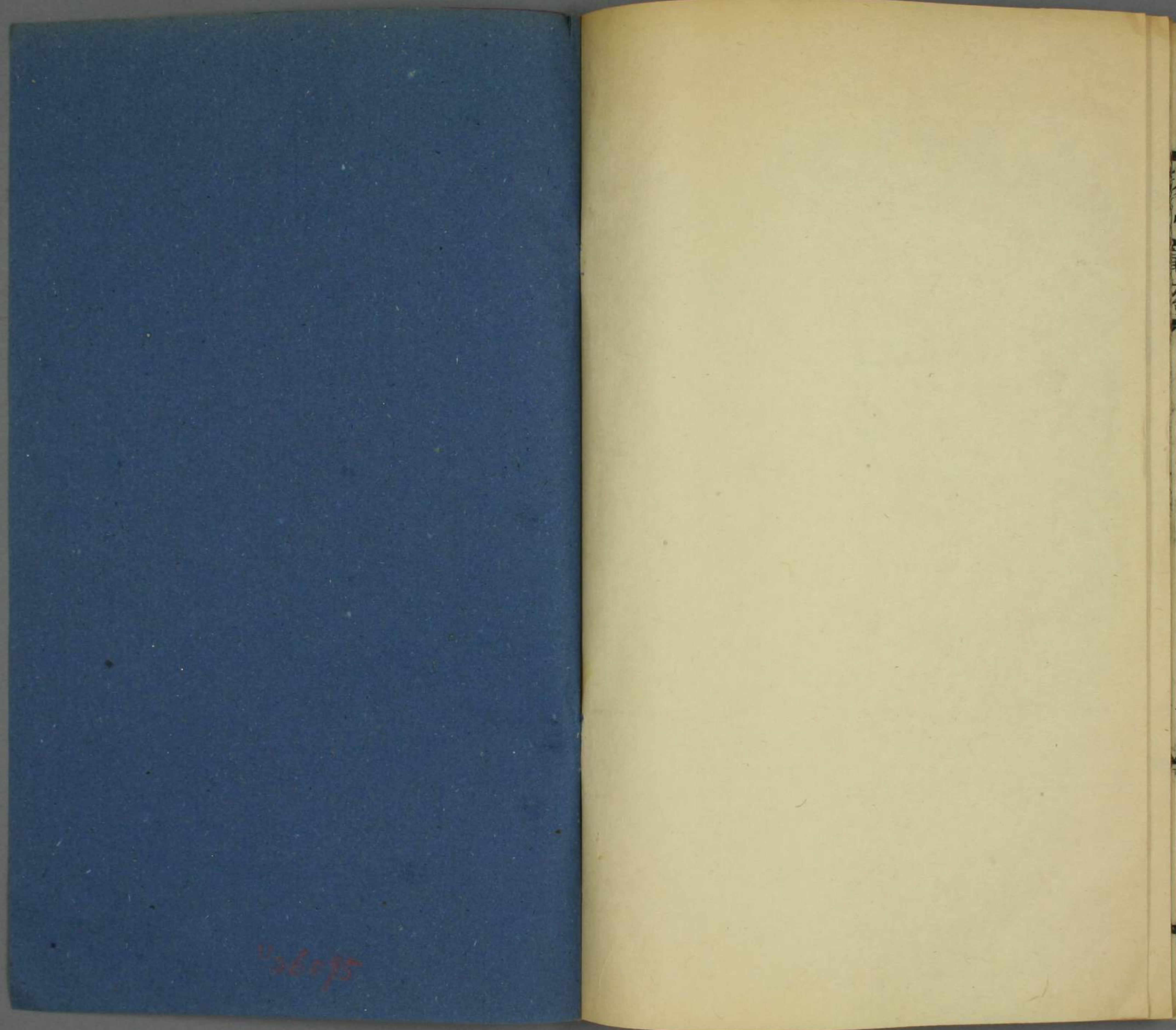
裳庸德爲作墓碑甚詳無從修江都縣志證疑考信後世賴之

吾鄉茶肆甲於天下多有以此爲業者出金建造花園或鬻故家大宅廢園爲之樓臺亭舍花木竹石杯盤匙筋無不精美轅門橋有二梅軒薰芳軒集芳軒教場有腕腋生香文蘭天香埂子上有豐樂園小東門有品陸軒廣儲門有雨蓮瓊花觀巷有文杏園萬家園有四宜軒花園巷有小方壺皆城中葷茶肆之最盛者天甯門之天福居西門之綠天居又素茶肆之最盛者城外占湖山之勝雙虹樓爲最其點心各

據一方之盛雙虹樓燒餅開風氣之先有糖餡肉餡乾菜餡莧菜餡之分宜興丁四官開蕙芳集芳以糟窖饅首得名二梅軒以灌湯包子得名雨蓮以春餅得名文杏園以稍麥得名謂之鬼蓬頭品陸軒以淮餃得名小方壺以菜餃得名各極其盛而城內外小茶肆或爲油旋餅或爲甑兒糕或爲松毛包子茆檐葷門每旦絡繹不絕

揚州名勝錄卷四終





436075

