

5
3525
1

甲戌孟冬

揚州叢刻

回雲戴異

早稻田大学図書館
昭 36. 9. 26 購
藏 書

揚州叢刻序

一郡邑在天地間其文獻風俗更千百載
必有其興起與其變遷著之簡編俾勿失
墜非賢士大夫誰能為之雖然著之書矣
紙墨久而必渝黎棗脆而易壞日月以代
明為照薪雖盡而火傳則夫新其故而續
其絕者非有志之士君子誰能以之吾郡
開於秦而盛於唐由唐以來揚州之名震

天下其事之犖犖大者既見於列史與郡
邑之志至其文獻風俗浩穰瑣細史與志
不容備也於是載筆之士識大識小家銘
戶槩就稽考之所得與耳目之見聞歲時
風土之記者舊先賢之編詩之而為齊謳
吳趨俚之而逮童謠里諺並驅千軌各挈
一端以本郡之人紀本郡之事者為書不
下數十百種使今皆存在則揚州一郡之

往跡雖至繁極蹟千變萬化不煩晷刻按
籍可稽也歲月代逝簡冊就湮學者日驚
於新知更數十年雖欲求殘蠹零縑有不
可復得者有馬借人郭公夏五吾烏從而
知之則即其未絕謀永其傳豈非後死者
之責耶而財力彫勦人物眇然又孰從而
為之陳君恒和以業書自隱於市肆慨然
念此乃哀集先哲以揚人而述揚事者為

書若干種合刊之為揚州叢刻於是吾郡之掌故與紀吾郡掌故之前賢皆得託以不朽夫使人不朽者天必以不朽報之則千秋後之陳君其必不居常熟毛姑蘇席兩氏之後也今尚願陳君徧蒐此類故籍而續續刻之余雖老矣尚得請而讀之以備周官誦訓之士而詔後人焉則余之私願亦即吾郡著述之前賢所同願也夫真

州陳延韓序

徐序

經籍刊印昉於五季考古者嘗言起

自唐人或謂隋世已有雕本

均見經義考卷

十二百九引然至北宋竇始通行南渡後

迺愈繁衍閱今七八百年宋元故籍

猶有流傳其間如麻沙經棚諸刻雖

不盡工整而得者珍逾瑰寶殆以未

經多次翻刻訛奪尚寡抑以年久足

貴故耶洎明清兩朝專營斯業聲譽
擢々者則有若汲古毛氏掃葉席氏
次於毛席者尚多其士大夫博雅嗜
古好刻書者尤不能數計而江浙最
盛吾以為存古之功宜歸剞劂氏不
當屬諸刻書士大夫何也書之字體
隨時而變明清不同於元々又不同於
宋是必有良工特創其字於先或如

宋之趙安仁以善書當其事

見宋史
本傳

而後師弟相習弓冶相傳遐邇效法
研磨精進遂成一代字體於是士大
夫因寫刻美觀爭循時尚如前明有
書帕之習故二百數十年中凡刻本
少精者大抵字畫類乎一手至晚明
汲古書出然後漸變漸開清初刻書
體勢非由歷代良工推究技藝之效

能乎自錢牧齋吳梅村王漁洋諸名家
刻本行世下及乾嘉一百餘年間藝林
日盛板本字體幾若畫一今流傳所
謂清刻本者爾後林季刻工之美惡
不一即字體之雜比入民國而駭珍
而石印種々爭美此則橫鶩歧驅又
當別論矣至於今日猶持舊術鑄新
板以成書以與古人較高下非抱錄

守缺絕有學識者不為矧網羅遺獻
編輯殺青同出一手夫豈易哉此吾
於陳恒和君刊行揚州叢刻而深為
歎異洵有功於地方掌故不細也書計
二十四種為卷四十有七賢配恒娘助
君籌資令子履恒乃分任校勘明達
萃於一室正宜求之前古詎可坐於
今人乎此又吾願告讀陳君書者陳

君其龜勉勿懈俾日有增益也
民國乙亥年季冬月淮陰徐鍾令序

揚州叢刻總目

揚州名勝錄四卷

儀徵

李艾塘

焦里堂先生刑記六卷

江都

焦循

揚州鼓吹詞序一卷

廣陵

吳綺

項羽都江都考一卷

儀徵

劉文淇

揚州輿地沿革表一卷

武林

楊丕復

揚州城守紀畧一卷

桐城

戴南山

揚州十日記一卷

江都

王秀楚

揚州夢記一卷

唐

于鄴

杜牧之揚州夢一卷

元

喬孟符

揚州禦寇錄三卷

江都

倪在田

揚城殉難續錄二卷

邑人

鄭章雲

揚州畫苑錄四卷

儀徵

汪研山

揚州竹枝詞一卷

江都

董恥夫

望江南百調一卷

白沙

惺庵居士

揚州瓊花集五卷

明

曹玉齋

揚州芍藥譜一卷

宋

王觀

廣陵小正一卷

□□

闕名

揚州萸灣勝覽一卷

釋

源印

揚州水利論一卷

□□

闕名

治下河水論一卷

遂甯

張鵬翮

洩湖水入江議一卷

定海

葉機

高家堰記一卷

黟縣

俞正燮

運河水道編一卷

天台

齊召南

揚州北湖續志六卷

甘泉

阮先

揚州名勝錄

四卷

揚州名勝錄序

昔洛陽有名園之記東京有夢梁之錄皆所以潤色昇平標舉名勝也然而宋室偏安人物凋劫不足以美盛德之形容 本朝運際中天萬象隆富而揚州一郡又爲風尚華離之所雖謠臺丙舍皆作十洲雲麓觀由來久矣記四十年前余游平山從天甯門外拖舟而行長河如繩濶不過二丈許旁少亭臺不過區瀦細流草樹蒨歛而已自辛未歲 天子南巡官吏因商民子來之意賦工屬役增榮飾觀參而張之水則洋洋然回淵九折矣山則峩峩然澄約橫斜矣

樹則焚槎發等桃梅鋪紛矣苑落則麟羅布列闡然
陰閉而雪然陽開矣猗歟休哉其壯觀異彩顧陸所
不能畫班揚所不能賦也艾塘李君槃槃有才操觚
記之上自 仙宸帝所下至籬落儲胥旁及酒樓茶
肆胡蟲奇姐之觀鞠弋流躑之戰都知錄事之家莫
不科別其條瞭如指掌于牙牌二十四景之外更加
詳盡真足傳玩一時烏奕千載焉嘻余衰矣以隔一
衣帶水不能長至邗江登眺爲憾及得此書臥而觀
之方知閒居展卷勝于騎鶴來遊也爲弁數言以告
世之欲賦蕪城而未得導師者

乾隆五十八年臘月望日隨園袁枚撰時年七十有
八

揚州名勝錄卷一

儀徵

李斗艾塘

撰

揚州 陳恆和書林刻

竹西芳徑在蜀岡上岡勢至此漸平嘉靖志所謂蜀岡迤邐正東北四十餘里至灣頭官河水際而微之處也上方禪智寺在其上門中建大殿左右廡序翼張後為僧樓即正覺舊址左序通芍藥圃圃前有門門內五楹中為甬道夾植槐榆上為廳事三楹左接長廊壁間嵌三絕碑為吳道子畫寶誌公像李太白讚顏魯公書後有趙子昂跋歲久石泐明僧本初重刻又蘇文忠公次伯固韻送李孝博詩石刻廊外有

揚州叢考
呂祖照面池由池入圃圃前有泉在石隙志曰蜀井
今日第一泉寺有八景在寺外者月明橋一竹西亭
二崑邱臺三在寺內者三絕碑一蘇詩二照面池三
蜀井四芍藥圃五

月明橋旁石刻橋名西僧禪山所書筆勢飛動下有
河蹟蜿蜒入城土人指爲濁河故道紹熙志楊吳時
徐知訓與其主隆演汎舟濁河賞花禪智寺卽是此
地

上方寺牌樓在山門前額曰鶯嶺雲宮山門石額勅
賜上方禪智寺七字最古

寺左建竹西亭亭名本取小杜詩誰知竹西路謔吹
是揚州句因建亭於北岸皂角樹下後改名謔吹屢
毀屢復又改祀王竹西今移建寺左舊址遂墟吾鄉
女史徐得音字淑則常欲復是亭未果後程午橋翰
林夢星力主其議事亦寢

寺中三絕碑長五尺闊三尺有奇陷廊壁石泐不可
搨一時名流來遊者循牆而讀皆流連不忍去然是
碑爲重刻本

邗溝大王廟在官河旁正位爲吳王夫差像副位爲
漢吳王濞像是廟靈異殿前石鑪無頂以香投之卽

成灰燼鑪下一水竅天雨積水不竭有沙漲起水中色如銀康熙間居人輒借沙淘銀許願繳還乃獲銀後借眾還少沙漸隱今則有借元寶之風以紙爲鈔借一還十主庫道士守之酬神銷除每歲春香火不絕謂之財神勝會連編而來爆竹振喧簫鼓竟夜及歸各持紅燈上簇送子財神四金字相沿成習小五臺在官河東岸土阜隆起爲蜀岡伏脈處如龍之昂角 御製詩有伏龍知有角句又土阜縱無奇名與清涼配句上有五臺寺 聖祖賜名香阜寺又名香清梵廬 上賜臺麓化成匾紺字晴空翠嵐浮

蜀阜祇林香靄禪月湛邗流一聯寺由上方寺 御道至高公渡鎖編爲橋過官河東岸華表二曰華封獻祝曰雲蒸霞蔚寺中門殿堂寢制凡五楹左右廊翼百數十間寺左 宮門三楹甬道上 行殿三楹乃坐落工程做法是地本爲大營因天甯寺增建行宮乃改爲坐落復由東岸過渡抵西岸高橋馬頭 御製詩注云從香阜寺易輕舟由新河直抵天甯門行宮乃眾商新開旣表敬公之心且以工代賑卽此地也

黃金壩在府城西北嘉靖維揚志謂爲黃巾壩久廢

今在府城北高橋東以蓄內河之水土惡不能隄故以薪代壩上皆魚市郡城居江淮之間南則三江營出鱖魚瓜洲深港出鯊刀魚北則艾陵巖社邵伯諸湖產魚尤眾由官河乘風而下城肆販戶於此交易肆中一日三市早挑中挑晚挑皆沿湖諸村鎮中人爲之村鎮設行漁戶取魚自行交易挑者輸魚城中其行若飛或三四十里多至六七十里俄頃卽至以行之遲速分優劣鱖魚白魚鯽魚爲上鯉魚季花魚青魚黑魚次之鯊魚羅漢魚爲下其蒼鱖勒魚紅蓼魚鞋底魚則自海至也蟹自湖至者爲湖蟹自淮至

者爲淮蟹淮蟹大而味淡湖蟹小而味厚故品蟹者以湖蟹爲勝壩上設八鮮行八鮮者菱藕芋柿蝦蟹蟬螯蘿蔔魚另有行在城內

淮南魚鹽甲天下黃金壩爲郡城鮑魚之肆行有二曰鹹貨曰醃切地居海濱鹽多人少以鹽漬魚納有樞室煨乾成蕘載入郡城謂之醃臘船到上行黑鱖白鱖委積塵封黃鯊如甯波海鯉如武昌大者鯊皮有珠文肥甘可食小者以竹貫爲乾成鮓最小爲銀魚沿海拾蠃鮮者跑之不能跑者乾之其肥在鼻海魚割其翼曰魚翅蛇魚割其肉曰蛇頭其裙曰蛇皮

石首春產於江秋產於海故狼山以下人家八月頓
頓食黃魚也風乾其鮓曰臘木經需之以聯物者取
鮓爲甫曰臙以鹽冰之曰醃魚子凡此皆行貨也行
貨半入於南貨業南貨者多鎮江人 京師稱爲南
酒所販皆大江以南之產又署其肆曰海味

高橋在城東北五里嘉靖維揚志謂之上方甄橋漕
河通志云改名北來橋南北跨古邗溝正統十二年
僧如珩募造蓋云上方甄橋者以橋屬之上方寺也
云北來橋者以橋屬之北來寺也漕河通志改名注
明僧如珩募造則是僧爲北來寺僧可知 國朝府

志云今名高橋故因之

新河古名市河嘉靖維揚志云在府志東二十步由
南水門至北水門城外四圍皆通舟 國朝府志云
市河自府城便益門外高橋運河口起歷保障河硯
池口至南門外出二道溝而接運河又自便益門弔
橋起繞城東北一從新城拱宸門水關至挹江門水
關出鉞橋而接運河一從舊城北水關至南水關出
響水橋而東接運河明嘉靖間巡鹽御史吳悌同知
府劉宗仁開濬萬歷知府吳秀重濬 國朝知府金
鎮復濬又濬保障河以瀦內河之水皆今之所謂新

揚州叢考
河 御製詩注云從香阜寺易輕舟由新河直抵天甯門行宮今因之是地新河卽自高橋至硯池之市河故道辛未濬深兩岸設檔點景名其景曰華祝迎恩故又謂之迎恩河又此河舊爲運草入城便道故又謂之草河河自高橋起至迎恩亭下分爲二支一支北去出長春橋入保障河一支南去出鞠橋抵北門

高橋馬頭在橋下有檣有杙畫舫集焉 御製詩云畫舫於斯易卽此地也湖上有十二馬頭小舸大舸皆屬畫舫若園有家艇寺有僧舟嶼有渡楫及柴草

糞水等船十二馬頭弗收焉

迎恩橋俗名鳳凰橋橋距高橋二里東西跨草河國朝府志云俗呼迎門橋久圯雍正五年邑人陸時達重造

華祝迎恩爲八景之一自高橋起至迎恩亭止兩岸排列檔子淮南北三十總商分工派段恭設香亭奏樂演戲迎 鑾於此

自迎恩橋直行向西有邗上農桑杏花村舍平岡豔雪臨水紅霞四段至長春橋而止自迎恩橋少西南行至北門橋止爲草河內支流亦稱草河

揚州叢考
小迎恩橋在迎恩橋南自是越小市橋鞠橋會於北
護城市河東岸有葉公墳傍花村畢園西岸爲北門
外大街揚州街道以臨河者爲下岸如南北柳巷之
街西半臨小秦淮中北小街之路東臨城河及此北
門街路西臨草河皆是是街上岸有建隆寺竹林寺
鐵佛寺龍光寺靈鷲寺碧天觀茶庵木蘭分院天雷
壇下岸有醉白園酒樓雙虹樓茶肆

郡城以園勝康熙間有八家花園王洗馬園卽今舍
利庵卞園員園在今小金山後方家園田內賀園卽
今蓮性寺東園冶春園卽今冶春詩社南園卽今九
峰園鄭御史園卽今影園篠園卽今三賢祠夢香詞
云八座名園如畫卷是也卞園傳有王文簡聯云梅
花嶺畔三山月宵市橋頭一草堂

小金山圓如伏釜四圍環水遠近十里中皆埋鐵鑊
古治水者以此壓水俗稱李王鍋近稱長春嶺爲小
金山與此小金山異畢園在小金山後里許門前用
竹籬圍大樹數十株廳事三楹額曰柳暗花明村舍
方西疇聯云洗桐拭竹倪元鎮較雨量晴唐子西廳
後住房三楹左廊有筋屋二三折在樹間右圃種桂
構方亭李仙根書曰瑤圃

葉公墳明刑部侍郎葉公相之墓也墓後土阜高十餘丈前臨小迎恩河右有石橋土人稱之爲葉公橋相傳爲駱駝地其上石枋石几翁仲馬羊陳設墓道里人於清明時墳上放紙鳶擲瓦礫於翁仲帽上以卜幸獲謂之飛墻重陽於此登高寢以成俗

北郊蟋蟀大於他處土人有鳴秋者善豢養識草性著相蟲譜題曰鳴氏純雄秋以此技受知於歙人汪氏遂致富

傍花村居人多種菊薜蘿周而完若牆壁南鄰北垞園種戶植連架接蔭生意各殊花時填街繞陌品水

徵茶

建隆寺揚州八大刹之一八刹建隆天甯重甯慧因法靜高旻靜慧福緣也寺在甯壽街堂子巷山門大殿後有章武殿兩廡有庫庖庖逼方丈有連理柏一株宋時第寺之甲乙建隆爲巨 本朝已圯乾隆乙丑華山僧宗森開法重興歙人黃氏因感異夢發願建如舊規廟已落成欲於大殿書大雄之殿四字字長丈許以千金索曾貫之書貫之弗許布客某分四字書之以大之二字皆少筆宜結體厚重雄殿二字多畫宜結體瘦勁使各相稱書成合之今之殿額是

也

龍光寺在北門街顧家巷 聖祖賜香臺二字額竹
林寺在北門街南古壽甯街 聖祖賜五言詩一幅
今二寺皆在重甯寺後鐵佛寺在堡城本楊行密故
宅先爲光孝院僧伽顯化第二處方丈內有梅三株
中一株兼三色遠近多紅葉諸暨陳洪綬字章侯嘗
攜妾淨髮往來看紅葉命寫一枝懸帳中指相示曰
此揚州精華也後江春於寺西築秋集好聲寮別墅
僧古水工於詩壽安寺在大儀鄉謂之北壽安本蘭
分院爲城內石塔寺下院竹柏最幽僧誦茗工詩

碧天觀在北門街雍正間最盛里人許庭芳修真於
是後爲真人府法官後樓存貯降伏鬼妖符火瓦礫
極多今已墟矣每逢陰霾黑夜居者時聞饒吹聲自
後樓出山門墟地危牆神像尙存北門乞兒多宿其
下一日日中歸憩宿處見諸神像瞳人炯炯屢瞬不
已乞兒驚走及晚安宿如故

天雷壇在小金山後初某祀呂祖甚虔將立壇祈於
呂祖乩指今地使立之某曰是地爲菜園污甚乩曰
吾已遣五雷將擊之矣某遂相度今壇地選吉開工
及期雷自地出擊之聲五盡翻污泥爲黃土高七尺

居人買之因名是壇爲天雷某居壇修煉爲羅天醮凡四十九日時有白鶴二十四雙蟠舞空中繼有元鶴四雙飛來蟠舞如白鶴狀良久一鶴黃色來懸於半空移時乃去闔郡士民見之以爲靈感所致因作降鶴圖又製木鶴狀黃鶴之態太守金葆詠其事遂顏其壇曰黃鶴飛來降鶴後徹供物中有時大彬砂壺蓋與口合如膠漆不能開搖之中有水聲斟之無點滴數十年如一日迨醮畢天忽雷擊木鶴說者謂木鶴俟醮滿輒能飛以雷擊故不能飛至今木鶴尚存惟首能運動以定時刻子時首向外午時首向內

因名日子午鶴

靈鷲庵在碧天觀後向爲天甯下院旦和尚字貫豁居是庵工詩與詩人朱笈友善愛畜貓與貓同寢數十年一夜爲貓噬死庵遂廢

雙虹樓北門橋茶肆也樓五楹東壁開牖臨河可以眺遠自小迎恩橋至此爲草河支流再南則接城河爲城闌清梵矣

平岡豔雪在邗上農桑之對岸臨水紅霞之後路迎恩河至此水局益大夏月浦荷作花出葉尺許鬧紅一舸盤旋數十折總不出裏橋外橋中其上構清韻

軒前後兩層粉垣四週修竹夾徑爲園丁所居山地種蔬水鄉捕魚采蓮踏藕生計不窮余每愛此地人家本色清淡尋常茶飯絕俗離世令人憮然

水心亭在豔雪亭之側築土爲堵一溪繞屋

漁舟小屋居平岡豔雪之末湖上梅花以此地爲最勝蓋其枝枝臨水得疏影橫斜之態再南爲臨水紅霞

邗上農桑杏花村舍二景在迎恩河西仿 聖祖耕織圖做法封隈爲岸建倉房饁餉橋報豐祠祠前擊鼓吹幽臺左有礮房右有浴蠶房分泊房綠葉亭亭

外桑陰鬱鬱時聞斧聲樹間建大起樓樓下長廊至染色房練絲房房外爲練池池外有春及堂堂右有螺祖祠經絲房聽機樓樓後有東織房紡絲房房外板橋二三折至西織房成衣房接獻功樓自此以南一片丹碧塞破煙霧盡在長春橋外矣

臨水紅霞卽桃花庵在長春橋西野樹成林溪毛礙槩茅屋三四間在松楸中其旁厝屋鱗次植桃樹數百株半藏於丹樓翠閣倏隱倏見前有嶼上結茅亭額曰螺亭亭南有板橋接入穆如亭亭北砌石爲階坊表插天額曰臨水紅霞折南爲桃花庵大門三楹

門內大殿三楹殿後飛霞樓三楹樓左爲見悟堂堂後小樓又三楹爲僧舍庵之檀越柴賓臣延江甯僧道存居之樓右小廊開圓門門外穿太湖石入廳事復三楹額曰千樹紅霞庵中呼之爲紅霞廳迤東曲廊數折兩亭浮水小橋通之再東曰桐軒右爲舫屋又過橋入東爲枕流亭穿曲廊得小室曰臨流映壑室外無限煙水而平岡又雲起矣平岡爲古平岡秋望之遺阜北郊土厚任其自然增累成岡間載盤礴大石石隙小路橫出岡燒中斷盤行縈曲繼以木棧倚石排空周環而上溪河繞其下愈繞愈曲岸上多

梅樹花時如雪故庵後名平岡豔雪

長春橋界迎恩河及保障湖之間橋內爲迎恩河橋外爲保障湖白石瑩基刻奇獸蹲踞上覆飛亭枋楔廣丈許修百餘步北循黃園後樓小徑過宵市橋通北門街南過水雲勝概園門入觀音山路

便益門在新城東北創於嘉靖丙辰以倭變用副使何城舉人楊守誠之議都御史陳儒御史吳百朋崔棟知府吳桂芳石茂華先後任其事城外護城河本名市河知府吳秀所濬初引官河水注其中歷久內河高於官河仍於官河口築隄以蓄內河之水隄外

爲官河隄內有釣橋爲便益門渡遊船皆集於是右岸有都天廟三清院聞角庵左依東城下葑屋茅檐桑柘雞犬皆極蕭疏冲淡之致

都天廟在大儀鄉甌道上道旁荒冢如弈草深沒蹊路燈如螢連貫不絕有如來石塔八棱刻佛像以鎮鬼也

三清院址在右岸甌路旁高鳳岡以八分書題其門額

聞角庵本木商會館以閒屋賃過客

廣儲門在新城北亦曰鎮淮門其城外市河上通便

益門下通天甯門遊船所集與便益門等左岸有梅花書院史閣部墓諸古蹟

廣儲倉在梅花嶺下雍正間葛御史建倉房製造宏敞十一櫟挑山面闊一丈三尺進深四丈五尺檐柱高一丈二尺五寸徑一尺

梅花書院在廣儲門外明湛尙書若水書院故址也萬曆二十年太守吳秀開濬城濠積土爲嶺樹以梅因名梅花嶺緣嶺以樓臺池榭名曰平山別墅東西爲州縣會館名之曰偕樂園後立吳公木主於園中子舍名曰吳公祠三十三年太監魯保重修知府朱

錦作碑記當道檄毀之存其堂與樓爲諸生講學之所巡按御史牛應元改名之曰崇雅書院祀湛公木主於堂又曰湛公祠崇禎間書院又廢 國朝雍正十二年郡丞劉重選倡教造士邑士馬曰瑄重建堂宇名曰梅花書院前列三楹爲門舍其左爲雙忠祠右爲蕭孝子祠又三楹爲儀門升階而上爲堂凡五重複道四周又進爲講堂亦五重東號舍六十四間旁立隙宇爲庖廚浴溷之所西有土阜高丈許卽梅花嶺也嶺上構數楹虛窗當檐檐以外憑墉而立四望煙戶如列屏障下嶺則虛亭翼然樹以雜木劉公

親爲校課市月一舉乾隆初年復名甘泉書院戊戌長白朱孝純由泰安知府轉運兩淮又名梅花書院而廓新其宇於市河之西岸立大門自書梅花書院匾刻石陷門上甬道二十餘丈雕牆高五丈長十餘丈牆下濬方塘種柳栽葦面塘爲大門雙忠祠蕭孝子墓節孝祠在其左距書院舊址相去丈許矣書院正堂制度悉如郡丞劉公之舊更以濬塘之土累積於右樹以梅以復梅花嶺舊觀嶺下增構廳事五楹亭舍閣道點綴其間朱公親爲校課市月一舉謂之官課延師校課亦市月一舉謂之院課主講席者謂

之掌院延府縣學教諭訓導一人點名收卷支發膏
火謂之監院在院諸生分正課附課隨課
揚州郡城自明以來府東有資政書院府西門內有
惟揚書院及是地之甘泉山書院 國朝三元坊有
安定書院北橋有敬亭書院北門外有虹橋書院廣
儲門外有梅花書院其童生肄業者則有課士堂邗
江學舍角里書院廣陵書院訓蒙則有西門義學董
子義學

蕭孝子墓在梅花書院之左華表在市河西岸有奇
孝可風肝腸猶生二石額墓門夾道栽纓絡松十數
株周環甃壙旁建節孝祠供孝子蕭日璜節婦俞氏
木主嫡孫希文守之希文死與其婦徐氏葬於書院
之右事詳府志

雙忠祠在蕭孝子墓旁祀南宋李庭芝姜才二公事
見宋史祠爲朱轉運重修

興隆禪院在梅花書院大門之右門臨市河女尼居
之院中多老樹

玉清宮在興隆禪院之右門臨市河道士居之中多
老樹皆元明間物

史閣部墓在玉清宮右古梅花嶺前明太師史可法

衣冠葬所也祠在墓側建於乾隆壬辰墓道臨河祠居墓道旁大門亦臨河門內正殿五楹中供石刻公像木主廊壁嵌石刻公四月二十一日家書及復睿親王書 御製七言律詩一章書事一篇大學士于敏中梁國治尙書彭元瑞董誥劉墉侍郎金士松沈初翰林陳孝泳恭和諸詩又公像原卷內胡獻徵秦松齡顧貞觀姜兆熊王者王概顧彩各題跋

費家花院本費密故宅草屋三四楹與藝花人同居自密移家入城是地遂爲蓄養文魚之院密孫軒字執御有揚州夢香詞與董偉揚州竹枝詞並傳於世

偉字恥夫

柳林在史閣部墓側爲朱標之別墅標善種花養魚門前栽柳內圍土垣植四時花樹盆花度以紅漆木架羅列綦布高下合宜城中富家以花事爲陳設更替以時出標手者獨多柳下置砂缸蓄魚有文魚蛋魚睡魚蝴蝶魚水晶魚諸類夢香詞云小隊文魚圓似蛋一缸清水翠於螺謂此上等選充金魚貢次之遊人多買爲土宜其餘則用白粉盆養之令園丁鬻於市有屋十數間爲茶肆題其帘曰柳林茶社光明庵在史閣部墓之右過此爲北岸圓甌門上甌

路至天甯寺

拱宸門在新城西北亦曰天甯門城內天甯坊亦曰天甯街名起於城外之天甯寺也寺左有蘭若爲寺中東園下院北折爲東園便門又東折爲梅花嶺寺右有杏園爲寺中西園下院沿岸入豐樂街過街樓岔路分上下買賣街抵北門

天甯街口乃古天甯寺山門舊址舊有華表俗稱牌樓口牌樓高二十丈額曰朝天福地宇下蝙蝠以萬計又稱其地爲萬福來朝柱下棲乞兒數百迨改建新城寺在城外華表遂廢

天福居在牌樓口有花市花市始於禪智寺載在郡志王觀芍藥譜云揚人無貴賤皆戴花開明橋每日有花市蓋城外禪智寺城中開明橋皆古之花市也近年梅花嶺傍花村堡城小茅山雷塘皆有花院每旦入城聚賣於市

撲缸春酒肆在街西遊屐入城山色湖光帶於眉宇烹魚煮筍盡飲縱談率在於是青蓮齋在街西六安山僧茶葉館也僧有茶田春夏入山秋冬居肆東城遊人皆於此買茶供一時之用鄭板橋書聯云從來名士能評水自古高僧愛鬪茶

青龍泉本在天甯寺內西域梵僧佛馱跋陀羅在寺譯華嚴經有兩青蛇從井中出變形爲青衣童子供事故以名泉旣建新城泉界入天甯門內雍正年間寺僧理宗募買隙地勒石其上旱年亦多於此祈雨乾隆戊子後泉竭遂不復濬至今理宗碑石尙嵌壁間

天甯門爲新城七門之一前明太守吳平山浚西北城壕甃以石隄太守郭光復甃石壕隄未竟者四百餘丈故今城外釣橋西皆石岸東皆土岸

天甯寺居揚州八大刹之首寺之始末基址郡志未經核實故古蹟多所重出考志載天甯寺在新城拱宸門外世傳柳毅捨宅爲寺寺有柳長者像又傳晉時爲謝安別墅義熙間梵僧佛馱跋陀羅尊者譯華嚴經於此右衛將軍褚叔度特往建業請於謝司空琬求太傅別墅建寺又華嚴經序云尊者於謝司空寺別造履淨華嚴堂譯經又曰寺西杏園內枝上村文思房有銀杏二株大數圍高百三十餘丈謝太傅別墅在此雍正間徐太史葆光爲題晉樹亭額又城中法雲寺志云晉甯康三年謝安領揚州刺史建宅於此至太元十年移居新城就其故宅爲尼建寺名

法雲手植雙檜又曰謝太傅祠安故宅內有法雲寺舊有雙檜又墨莊漫錄云揚州呂吉甫觀文宅乃晉征西將軍謝安宅在唐爲法雲寺有雙檜建炎後遂亡又云按十國春秋光獻三年海陵鎮過使帥民入廣陵楊行密伏兵殺於法雲寺寺外數里皆赤又曰寺有藏經院釋迦院又志樂善庵云在大東門外天心墩雍正十一年尹公會一碑記云梵僧佛馱跋陀羅尊者譯華嚴經於此華嚴經序亦云尊者別建履淨華嚴堂自謝太傅捨宅爲寺寺域甚廣墩列於前亦屬寺界明嘉靖丙辰漕院鄭曉加築城始截寺前

數百武地於城內按諸說萃於一書而天甯法雲樂善分三地於天甯曰跋陀羅譯經於此於樂善又曰跋陀羅譯經於此其同一也於天甯曰尊者於謝司空宅造履淨華嚴堂於法雲又曰謝太傅宅於此尊者別建履淨華嚴之堂其同一也於法雲曰寺有藏經院釋迦院而今之天甯寺旁蘭若內有藏經院其同一也據尹會一曰墩列其前再曰截寺數百武地於城內二語則樂善本在天甯寺址內已明惟法雲之於天甯捨宅捨墅同華嚴同藏經同而志中分爲兩地未加考定遂習焉不察耳以今考之今天甯寺

距拱宸門數武門內爲天甯街長三百餘步法雲寺後址居北柳巷之半其半二百餘步合而計之縱不過二百餘步今杏園蘭若爲寺東西址杏園距天心墩百數十步由杏園至蘭若二百餘步由此計之約縱不過千步橫不過五百步天甯居其北樂善居其東法雲居其南其實皆謝宅也古之謝宅當自法雲起至天甯止并今之彩衣街之半北柳巷之半爲民居者皆是也今天甯法雲於晉爲廣陵城外地自截入城後人遂視天甯法雲爲兩地且視天甯樂善爲兩地也又晉書有云太和十年謝安出鎮廣陵之步

邱築壘曰新城按晉書新城當在今新城之東北隅其半仍當在拱宸門外古云水際之謂步太平寰宇記云江都南對丹徒之京口舊闊四十餘里今瓜洲渡江僅闊十里對岸已是銀山是則古之闊四十里者凡今之高旻寺揚子橋諸地皆在江心其揚州江岸當距法雲不遠而步邱亦當距法雲不遠矣志云甲杖樓在步邱

天甯門城河兩岸瑩石上橫巨木架紅欄爲釣橋橋外華表屹然下爲天甯寺大山門第一層爲天王殿中供布袋羅漢像旁置魔魅作戲弄狀殿右設大畫

鼓左懸鐘古者鐘樓用風字腳四柱並用渾成梗水若散水不可低低則掩聲不遠宜在左寺廊下作平棊盤頂開樓盤心透上直見鐘作六角欄干則聲遠百里是寺鐘晝夜撞之有緊十八慢十八之號寺鼓在右卽宋孚禪師聞之悟道處鐘鼓樓旁臺兩寶刹高數丈翦綵爲幡幢第二層大殿上置白石香鑪蓮炬高與殿齊中供大佛三座旁列梵相或衣雲衲倚竹杖橫梵書貝帙或抱膝聳肩狀若鬼王或閉目枯坐萬山中或長眉拂地側膝跣足或面目羸瘦神清氣足或著水田衣趺坐意思蕭適或芒鞋竹杖偃僂

如老人形或四體毛生儀貌間別或軒鼻响口手捻數珠坐娑羅樹下或亢眉瞪目或揮扇坐槎枒樹下丰骨清峭或雞皮駘背兩手有所事如抓搔捫蝨或被袈裟執經宛然僧相或合掌而坐或被衣揮扇或髯而長或陋且怪而焚香捧經之僧隅坐焉所謂十八應真也殿後供大悲千手眼菩薩像螺髻纓絡足履菡萏第三層中供阿彌陀佛火炎上如凡火狀下陳經案香盆爲萬壽經壇第四層後樓三層樓下爲方丈中爲僧房上爲萬佛樓計佛萬有一千一百尊佛形大小不一小者如黍米半菽眉目口耳螺

髻毫相無不畢具郡中三層樓以蕃釐觀彌羅寶閣
為最是樓次之樓旁列兩小殿供白衣大士文武帝
君像兩旁百數十楹皆供諸天佛號及道人俞普龍
像而柳毅像至今無考焉

揚州名勝錄卷一

揚州名勝錄卷二

儀徵

李斗艾塘

撰

揚州 陳恆和書林刻

天甯寺恭逢

聖祖賜匾四為蕭閒淨因浩月禪心

寄懷蘭竹般若妙源聯二禪心澄水月法鼓聚魚龍

一珠林春日永碧澈好風多二 上賜匾七為淮南

香界浮山華海淮南麗矚神威擁護省方設教大雄

寶殿萬佛樓聯八花雨南天靈文傳妙諦香空蜀阜

藩墅表名區 閩里謳歌聞樂愷軒窗煙景遍清嘉

楚尾吳頭開畫鏡林光鳥語入吟軒 定地生歡

喜香臺普吉祥 眾香馥郁凝華蓋多寶光明駐法

輪 琉璃瓶水資功德纓絡龕雲現吉祥 西竺駐
祥輪三摩合證東山留淨業二諦俱融 商鼎周彝
自典重檻花苑樹相芬芳八皆供奉大殿又 御製
七言律詩四首泐石供奉碑亭

枝上村天甯寺西園下院也在寺西偏今歸 御花
園舊有晉樹二株門與寺齊入門竹徑透池花瓦牆
周圍數十丈中爲大殿旁建六方亭於兩樹間名曰
晉樹亭爲徐葆光所書南構彈指閣三楹三間五架
製極規矩閣中貯圖書玩好皆希世珍閣外竹樹疏
密相間鶴一二往來閒逸閣後竹籬籬外修竹參天斷

絕人路僧文思居之善爲豆腐羹甜漿粥至今效其
法者謂之文思豆腐

行庵馬主政家庵也在枝上村西偏今歸 御花園
門在枝上村竹徑中門內供韋馱像大殿供三世佛
殿前梧桐三株由殿東角門入小屋四間復由屋西
角門入套房兩間過此則爲枝上村竹園葉震初有
行庵文讌圖今已無存馬主政曰瑄字秋玉號嶰谷
祁門諸生

讓圃張四科陸鍾輝別墅也在行庵西今屬杏園本
爲天甯寺西院廢址先是張氏典賃未經年復鬻與

陸氏張氏偵知陸氏所驚而不知爲鍾輝也以未及期爲辭會陸氏知其故讓於張氏張氏故辭不受馬主政爲之介各營其半構亭舍爲別墅名曰讓圃門在棧上村竹徑中前種桃花築舍雨亭門中構松月軒復圍明簡庵略禪師退院入圃中退院舊有銀杏一株樹下石塔卽簡公爪髮所軒右爲雲木相參樓樓右闢蘿徑通黃楊館開梅坪旁有遺泉建廳事額曰碧梧翠竹之間其後卽枝上村竹圃周牧山有讓圃圖記方洵遠有讓圃老樹圖今已無存

西園下院門臨 御馬頭門上杏園石額爲景考祥書門內土阜隆起西皆僧寮中構住房三進以備隨營之用東接 行宮建廊房十餘楹

蘭若在寺東偏卽寺之東園下院門額爲桑應張所書中有進玉樓藏經院待漏館山磬房諸精舍丹陽燈客恆寓於是

重甯寺在天甯寺後本平岡秋望故址爲郡城八景之一或曰東嶽廟舊址有高阜名太山者是也雍正間戴文李借寺後隙地構辦儀亭爲賓客飲射之所榜於門曰入林乾隆四十八年於此建寺 御賜普

揚州名勝錄
現莊巖妙香花雨二匾門外植古榆數十株構大戲臺山門第一層爲天王殿第二層三世佛殿佛高九尺五寸下視後瞻若仰前瞻若俯衣紋水波左手矯而直右手舒而垂肘掌皆微弓指微張而膚合雕以楠木叩之有聲鏗錡若金石輕如髹漆傅以塗金巍然端像旁肖十八應真像殿後三門中曰普照大千左曰香林右曰寶華門內屋立四柱空中加樓上不上度板下垂四阿若重屋供瓦窰聖類牟尼左供阿赤爾馬儀類普賢右供紅勝撥帝類觀音四邊飾金玉沈香爲罩芝草塗壁菌屑藻井上垂百花苞蒂皆轆

門橋像生肆中所製通草花絹蠟花紙花之類像散花道場此卽天女九退相也迤東有門門內由廊入文昌閣凡三層登者可望江南諸山過此則爲東園矣

東園在重甯寺東先是郡中東園有二天甯寺之東園卽蘭若係天甯寺下院分房蓮性寺之東園卽賀園皆非今江氏所構之東園也江氏因修梅花書院遂於重甯寺旁復梅花嶺高十餘丈名曰東園建枋楔曰麟遊鳳舞園門面南高柳夾道中建石橋橋下有池池中異魚千尾過橋建廳事五楹 賜名熙春

堂及春色芳菲入圖畫化機活潑悟鳶魚一聯 御製詩後廣廈五楹左有小室四圍鑿曲尺池池中置盃山別青碧黃綠四色中構圓室頂上懸鏡四面窗戶洞開水天一色 賜名俯鑿室及水木自清華方壺納景煙雲共澄霽圓鏡涵虛一聯 御製詩是室屋脊作卍字吉祥相室外石笋迸起溪泉橫流築室四五折逾折逾上及出戶外乃知前歷之石橋熙春堂諸勝尚在下一層至此平臺規矩更整登高眺遠舉江外諸山及南城外帆檣來往皆環繞其下堂右廳事五楹中開竹徑 賜名琅玕叢其後廣廈十數

間爲三捲廳廳前有門門外卽文昌閣

古梅花嶺舊址無考今因重甯寺旁土阜增而成嶺皆土山間石石骨暴露任石之怪不加斧鑿鋒棱如削飄然有雲姿鶴態栽梅花數百株皆玉蝶種花比十畝梅園遲開一月極高處有山亭六角花時便不見亭

東園牆外東北角置木櫃於牆上鑿深池驅水工開閘注水爲瀑布入俯鑿室太湖石罅八九折折處多爲深潭雪濺雷怒破崖而下委曲蔓延與石爭道勝者冒出石上澎湃有聲不勝者凸凹相受旋濩縈洞

或伏流尾下乍隱乍見至池口乃噴薄直瀉於其中此善學倪雲林筆意者之作也門外雙柏立如人盤如石垂如柳遊人謂水樹以是園爲最

東園水法皆在園外過街樓過此路西有東園便門路東有梅花書院便門直路出甌門西折遠梅花嶺北又爲東園重甯寺便門折入北岸抵天甯寺至今趙良相書古梅花嶺石額尙嵌甌門上道旁屋舍如買賣街做法謂之十三房亦以備隨營貿易也

行宮在揚州有四一在金山一在焦山一在天甯寺一在高旻寺天甯寺右建大宮門門前建牌樓下

白玉石圍石欄杆甬道上大宮門二宮門前殿寢殿右宮門戲臺前殿垂花門寢殿西殿內殿御花園門前左右朝房及茶膳房兩邊爲護衛房最後爲後門通重甯寺 御賜匾二爲大觀堂靜吟軒聯六爲窗意延山趣春工鬯物情一樹將暖旭輕籠牖花與香風並入簾二麗日和風春淡蕩花香鳥語物昭蘇三鈞陶錦繡化工鬯松竹笙簧仙籟諧四成陰喬木天然爽過雨閒花自在香五窗虛會爽籟坐靜接朝嵐六玉井綺欄鉛砌銀光交疏對霽雲石龍礎莫可彈究 駕過後各門皆檔木柵遊人不敢入

後宮門在重甯寺旁多隙地平時爲藝花人所居南巡時諸有司居之小門爲進膳房外一層爲營造局牲口房又一層爲官廳堆房兵房以居守街潑水點更提鈴之屬牆後通龍光寺

左掖門通天甯寺西廊爲便門右掖門通御花園本天甯寺西園枝上村舊址起造樓閣點綴水石造鐵塔高丈許仿正覺寺式結房塔頂黃綠琉璃寶珠塔燈覆盃仰盃諸天韋馱四門佛像皆合後入大內晉樹圍入園中西南角其讓圃之半今歸之杏園

御書樓在御花園中園之正殿名大觀堂樓在大觀堂之旁恭貯頒定圖書集成全部賜名文匯閣并東壁流輝匾壬子間奉旨江浙有願讀中祕書者如揚州大觀堂之文匯閣鎮江口金山之文宗閣杭州聖因寺之文瀾閣皆有藏書著四庫館再繕三分安貯兩淮謹裝潢綾訂文匯閣凡三層宋廂楹柱之間俱繪以書卷最下一層中供圖書集成書面用黃色絹兩畔櫺皆經部書面用綠色絹中一層盡史部書面用紅色絹上一層左子右集子書面用玉色絹集用藕合色絹其書帙多者用楠木作函貯之

其一本二本者用楠木板一片夾之束之以帶帶上有環結之使牢文宗閣江都汪容夫管之文匯閣儀徵謝士松管之汪容夫嘗欲以書之無刻本或有刻本而難獲者以漸梓刻未果行而死今容夫所管改爲申嘉祐吳載庭管之申爲笏山副憲之子工詩天甯門至北門沿河北岸建河房仿京師長連短連廊下房及前門荷包棚帽子棚做法謂之買賣街令各方商賈輦運珍異隨營爲市題其景曰豐市層樓

恩奉院在買賣上街路北門內土阜隆起下開便門通御花園四圍廊房內建官房數十間以備隨營管領關防宿處

豐樂街一名上買賣街卽恩奉院門口街道是也近今下岸長春巷改爲買賣街遂呼是爲上買賣街下岸爲下買賣街上買賣街路北有甘露庵都土地廟都天廟恩奉院城隍行宮路南解脫庵送子觀音閣及諸肆市題其景曰豐市層樓

甘露庵三楹左山牆依豐樂街過街樓之左稍間中供地藏王菩薩夏月施茶功德山香市廣結茶緣都土地廟例於中元祀之先期賽會至期迎神於城

隍行宮迨城隍會回宮迎神於畫舫几座屏風幡幢傘蓋報事刑具威儀法度如城隍例選僧爲瑜珈燄口造盂蘭盆放荷花燈中夜開船張燈如元夕謂之盂蘭會蓋江南中元節每多婦女買舟作盂蘭放燄口然燈水面以賭勝負秦淮最盛

都天廟中多古銀杏樹大可合抱其上鳥巢不可勝數春夏之間啄木蟲最多大殿三楹匾聯多土人祈報之語

厲壇卽城隍行宮每歲清明中元下元三節先期羽士奏章吹螺擊鈸窮山極海變錯幻珍百姓清道香火燭天簿書皂隸男婦耆穉填街塞巷寓錢鬼燈跨山彌阜及旦迎神於是升堂放衙如人世長官制度及暮臺閣傘蓋綵綳幡幢小兒玉帶金額白腳呵唱跼立人肩恣爲嬉戲或帶鎖枷詣廟亦免災難銀花火樹光燄競出爆竹之聲發如雷一時之盛也

天甯門馬頭在 行宮前 御馬頭下

下買賣街卽長春巷路南河房多以租燈爲業凡湖上燈船皆取資於此一燈八錢

大東門水關在天甯門南岸亦建於嘉靖丙辰關外建紅板橋高與關齊以利兩東門畫舫過橋岸上負

郭人家老樹倚門修竹繞屋皆舟子所居通北門橋過橋則爲北門馬頭

鎮淮門在舊城正北本爲北門嘉靖間曰拱辰今日鎮淮考嘉靖維揚志云周圍九里二百八十六步四尺高二丈五尺上闊一丈五尺下闊二丈五尺女牆高五尺城門樓觀五座南門樓曰鎮淮北門樓曰拱辰今以拱辰署之天甯門樓卽以鎮淮署於此樓而南門樓名曰安江矣城門鈞橋爲明簽院張德林改建南岸沿城地名松濠畔卽北水關外地北岸小水口卽古市河之通高橋者上有甌橋通行旅土人鞠

氏所築謂之鞠家橋或曰橋北傍花村多菊故名今兩旁甌甌上覆橋板東岸雙虹樓飛角峭出西岸觀音庵爲女尼所居門外爲租馬局馬驢皆駑駘之屬鞭策所不能施湖上人租之取其緩行以代步耳是地卽北門馬頭

舍利律院卽今慧因寺建自宋寶祐間謂之舍利庵本朝世祖章皇帝御書敬佛匾賜僧具足乾隆辛未上賜名慧因寺及慈緣勝果匾寺旁舊爲王洗馬園今皆歸入寺中寺右建城闌清梵牌樓沿隄甃石岸設階級爲馬頭其上卽慧因寺樓下大門

寺樓十楹樓下門供布袋像大殿供三世佛十八應
真對面爲樓下經堂殿左爲方丈右爲雲堂雲堂兩
廡爲僧寮中設講座座後設屏屏後小川堂入大士
堂兩旁懸十八尊者石刻爲永明寺慈化定慧師道
潛請於忠懿王求塔下金剛羅漢像之拓本其外爲
御碑亭珠宮璇室鹿苑鸚林北郊景致乃其始也
是地皆畢本恕建今歸羅氏

城闔清梵在北門北岸北岸自慧因寺至虹橋凡三
段城闔清梵一卷石洞天二西園曲水三也自慧因
寺至斗姥宮及畢閔兩園皆在城闔清梵之內由寺
之大士堂小門至香悟亭四面種木穉前開八方門
右臨河爲涵光亭雙清閣聽濤亭曲廊水榭低徊映
帶後一層建文武帝君殿右爲斗姥宮山門外設水
馬頭中瑩玉板石正殿供老君殿上爲斗姥樓殿右
小屋六楹旁設小門由長廊入窾室額曰南漪後一
層建廳事額曰綠楊城郭其中有山有池山上有亭
翼然額曰棲鶴亭之西南小室中有門通芍園
芍園種花人汪氏宅也汪氏行四字希文吳人工歌
乾隆丙辰來揚州賣茶枝上村與李復堂鄭板橋詠
堂僧友善後構是地種花復堂爲題芍園額刻石嵌

水門上中有板橋所書聯云移花得蝶買石饒雲是
園水廊十餘間湖光灩澦映帶几席廊內芍藥十數
畦廊西一間懸溪雲舊額爲朱海翁書廊後構屋三
間中間不置窗櫺隨地皆使風月透明外以三腳几
安長板上置盆景高下淺深層折無算下多大甕分
波養魚分雨養花後樓二十餘間由層級而上是爲
旱門

卷石洞天在城闌清梵之後卽古員園地員園以怪
石老木爲勝今歸洪氏以舊制臨水太湖石山搜巖
剔穴爲九獅形置之水中上點橋亭題之曰卷石洞
天人呼之爲小洪園園自芍園便門過羣玉山房長
廊入薜蘿水榭榭西循山路曲折入竹柏中嵌黃石
壁高十餘丈中置屋數十間斜折川風碎搖溪月東
爲契秋閣西爲委宛山房房竟多竹竹砌石岸設小
欄點太湖石石隙老杏一株橫臥水上夭矯屈曲莫
可名狀人謂北郊杏樹惟法淨寺方丈內一株與此
一株爲兩絕其右建修竹叢桂之堂堂後紅樓抱山
氣極蒼莽其下臨水小屋三楹額曰丁溪旁設水馬
頭其後土山逶迤庭宇蕭疏翦毛栽樹人家漸幽額
曰射圃圃後卽門

揚州城郭其形似鶴城西北隅雉埤突出者名仙鶴
膝鶴膝之對岸臨水築室三楹額曰丁溪蓋室前之
水其源有二一自保障湖來一自南湖來至此合為
一而古市河水經鶴膝北岸來會形如丁字故名丁
溪取巴江學字流之意也聯云人煙隔水見皇甫香
徑小船通許渾

西園曲水即古之西園茶肆張氏黃氏先後為園繼
歸汪氏中有濯清堂觴詠樓新月樓拂柳亭諸勝水
明樓後即園之旱門與江園旱門相對今歸鮑氏
自鞠橋西岸右折入裏路以達虹橋東岸即古壽甯

街路南有且停車七賢居西園野園諸茶坊酒肆今
改為斗姥宮閔園芍園小洪園西園旱門路北有靈
土地廟其下為過街亭凡喪殯出城廟僧有路祭方
几圓榼實以果蔬陳於道左僧出禮拜誠敬之意如
所親暱齋送之狀雜沓於芻靈明器丹旌彩翼間以
此為終歲孟飯計惟風雪苦寒不能出戶時枕上聞
千百人行聲或語或笑或歌或哭不絕於耳輒生寶
山空回之感廟中集聯云到處雲山到處佛金當坊
土地當坊靈鄭變

北水關在舊城鎮淮門旁嘉靖維揚志云南水門通

舟楫北水門廢塞嘉靖十八年巡鹽御史吳悌知府
劉宗仁疏通修築水門并浚城內市河及西北城濠
其濠周圍一千七百五十七丈五尺即此水門也今
城內市河久湮水門皆設而長關門外則為鎮淮門
市河即昔之所謂小秦淮也其護城河岸即昔之所
謂松濠畔也門外建板橋以通遊人岸上祇為堞雲
春暖一景

堞雲春暖在松濠畔為巡撫江蘭與其弟藩之別墅
也護城河岸上為屋十餘間長與對岸慧因寺至丁
溪相起止前建韻協琅璈戲臺臺與慧因寺對聯云

三花秀色通書幌

劉禹錫

一曲笙歌繞畫梁

曹松

臺左開

窄徑沿層坡得竹間閣子復取路蜿蜒窄不盈尺入
敞室為榮春居復由竹中小廊入廳事網戶朱綴距
一園之盛旁設平臺由臺而下入屋三楹為水石林
遊船過此直是一片綠屏

瓜洲在大江北岸康熙間總河于成龍請瓜洲儀徵
口交江防同知管理趙總河世顯請於息浪庵護城
隄埽工雍正間江溜北趨嵇總河曾筠於瓜洲沿江
拋填碎石增修埽工高總河晉以瓜洲城郭并無倉
庫沿江一帶多係空曠原非尺寸必爭之地不如將

城收小讓地與江不致生工今因之故於新港口收江南巡至此乃出揚郡回鑿至此乃入揚郡而礮臺口之柳城已成廢隍今呼爲鬼臉城

吳園卽大觀樓舊址樓在瓜洲城南隅順治間海舟入犯燬於火康熙間防江郡丞遼東劉藻治城堞增置樓櫓斥埃別擇地建大觀樓王文簡爲之記而大觀樓舊址則爲歙人吳氏別墅賜名錦春園及竹淨松麩匾園門外磴石爲岸中建御書樓樓前爲東暖房後有梅花廳漁臺水閣江城閣桂花廳皆繞池四面樓左建宮門中爲前正房後正房後照房

皆做坐落做法吳氏名家龍子先政同建

三汊河在江都縣西南十五里揚州運河之水至此分爲二支一從儀徵入江一從瓜洲入江岸上建塔名天中塔寺名高旻寺其地亦名寶塔灣蓋以寺中之天中塔而名之者也聖祖南巡賜名茱萸灣行宮建於此謂之塔灣行宮上御製詩有名灣真不愧句卽此地也

高旻寺大門臨河右折大殿五楹供三世佛殿後左右建御碑亭中爲金佛殿殿本康熙間撤大內供奉金佛遣學士高士奇內務府丁皂寶齋送寺中

供奉故建是殿殿後天中塔七層塔後方丈左翼僧寮最後花木竹石相間成文爲郡城八大刹之一是寺康熙間賜名高旻寺并晴川遠適禪悅凝遠菴蔭軒三匾及龍歸法座聽禪偈鶴傍松煙養道心一聯殿灑楊枝水鑪焚柏子香一聯碑文一首俱載郡志今上南巡賜江月激觀匾及潮湧廣陵磬聲飛遠梵樹連邗水鈴語出中天一聯勅賜關帝廟匾氣塞宇宙匾天中塔雲表天風匾舟行至此金山在望御製詩金山不速客暫爾隱江煙謂此行宮在寺旁初爲垂花門門內建前中後三殿後照

房左宮門前爲茶膳房茶膳前爲左朝房門內爲垂花門西配房正殿後照殿右宮門入書房西套房橋亭戲臺看戲廳廳前爲閘口亭亭旁廊房十餘間入歇山樓廳後石版房箭廳萬字亭臥碑亭歇山樓外爲右朝房前空地數十弓乃放煙火處郡中行宮以塔灣爲先係康熙間舊制今上南巡先駐是地次日方入城至平山堂御製詩有紆權平山路句詩註云自高旻寺行宮策馬度郡至天甯行宮易湖船歸亦仍之以馬便於船且百姓得以近光謂此蓋丁丑以前皆駐蹕是地天甯寺僅一過而已迨天

甯寺增建

行宮自是由崇家灣抵揚先

駐天甯

行宮次

駐高旻行宮由瓜洲回鑾先

駐高旻行

宮次 駐天甯行宮是地

賜有邗江勝地江表春

暉罨畫窗三匾眾水迴環蜀岡秀大江遙應廣陵濤

一聯碧漢雲開晴階分塔影青郊雨足春陌起田歌

一聯東佛堂法雲迴蔭蓮花塔慈照長輝貝葉經一

聯西佛堂塔鈴便是廣長舌香篆還成妙鬘雲一聯

綠野農權在青山畫意堆一聯罨畫窗本 避暑山

莊內匾額因是地相似故以總名名之

白塔灣河道至官驛前南岸有洋子橋文峰塔智珠

寺福緣庵北岸有龍衣庵五里茶庵河道紆折 南

巡多由塔灣船橋渡至北岸 御道至安江門故是

地陸路多勝蹟

館驛前揚州皇華亭也郡中沿運河之城門為便益

東關缺口徐甯鈔關五門皆無皇華亭至鈔關二道

溝下館驛前乃建馬頭郵亭為來往長官候館額曰

春滿江城亭後大路人南門此依省郡州縣古制皇

華亭在朝陽門之側郡城北來之客多於北橋設松

亭綵樓謂之馬頭差平時送餞皆於是地若 南巡

時則於是地備如意船

安江門在舊城正南卽南門嘉靖惟揚志謂之鎮淮城外有子城子城中有隍通響水橋上建頭釣橋釣橋之外又有子城子城中有隍通二道溝上建二釣橋嘉靖惟揚志云南門月城三重餘皆二重是也響水橋卽古市河閘在西半鋪兩岸植木爲杙中實輒石上爲衡木加厚版又整石屈鐵鏈之液堦填之左右廣袤二十餘丈中爲閘下置版蓄水水與版齊版滿水概卽以洩水河出頭釣橋分二支一從南水關出北水關一沿城出西門頭釣橋入轉角橋與保障湖通二道溝製法與響水橋同卽古城河閘水出二

釣橋會於市河於古渡橋入硯池池南有嶼池北皆蘆葦深處與花山澗保障湖通出南紅橋匯爲巨津郡志云湖自南門古渡橋北抵紅橋西繞法海寺自雍正十年長白尹制府濬市河時博陵尹太守復濬保障與礮山通使古礮山河襟帶蜀岡繞法海寺匯於古渡橋又於南紅橋西濬深會市河於轉角橋至是礮山保障市河皆通賈人鳴榔遊人鼓柁紛紜爭渡款乃相聞是河南水關一支過利濟橋新橋太平橋通泗橋文津橋開明橋奎橋凡七出北水關會於外隍北水關終年不啟南水關尙以時啟閉水關內

萍藻糾合篙刺不開門洞上水氣鬱蒸凝結而垂如檐溜鐘乳畫舫入門抵利濟橋輒止而城南遊人間有於此上畫舫者

南門關帝廟在子城內有周將軍靈異最著

南門馬頭在響水橋下市河出頭釣橋北岸循城南岸沿中埂下岸至古渡橋復西折入西門畫舫於此分上下馬頭在頭釣橋內者爲南門上馬頭頭釣橋外者爲古渡橋下馬頭篙師沙戶皆江船浜中人故此二地多搖船

中埂在南門街之西江北無高山峻嶺公安曾氏曰

水裏龍神不上山故堪輿家於郡中多用平洋法間有土阜高隆則爲平洋中真龍如北柳巷之龍背鈔關之埂子上是也埂子上卽上埂中埂氣脈與埂子上不斷街口建九峰園枋楔

硯池染翰在城南古渡橋旁歙縣汪氏得九蓮庵地建別墅曰南園有深柳讀書堂穀雨軒風漪閣諸勝乾隆辛巳得太湖石九於江南大者逾丈小者及尋玲瓏嵌空竅穴千百眾夫輦至因建澄空宇海桐書屋更圍雨花庵入園中以二峰置海桐書屋二峰置澄空宇一峰置一片南湖三峰置玉玲瓏館一峰置

雨花庵屋角

賜名九峰園

御製詩二註云園有

九奇石因以名峰非山峰也

九峰園大門臨河左右子舍各五間水有牂牁繫舟陸有木寨繫馬門內三楹設散金綠油屏風屏內右折爲二門門內多古樹右建廳事名曰深柳讀書堂堂前構玻璃房三四折入穀雨軒右爲延月室其東南閣子額曰玉玲瓏館是屋兩面在牡丹中一面臨湖軒後多曲室車輪房結構最精數折通 御書樓樓右爲雨花庵庵屋四面接檐中爲觀音堂右爲水廊廊外卽市河樓前門上石刻硯池染翰四字門外

石版橋過河塘至隄上方亭額曰臨池東構小廳事額曰一片南湖至此全湖在目旁爲風漪閣左有長塘畝許種荷芰沿隄芙蓉稱最極東小屋虛廊在叢竹間更幽邃不可思擬閣後曲室廣廈軒敞華麗窗櫺皆至玻璃大至數尺不隔纖翳窗外點宣石山數十丈 賜名澄空宇匾額廳右小室三楹室前黃石壁立上多海桐額曰海桐書屋屋右開便門門外乃園之第二層門也

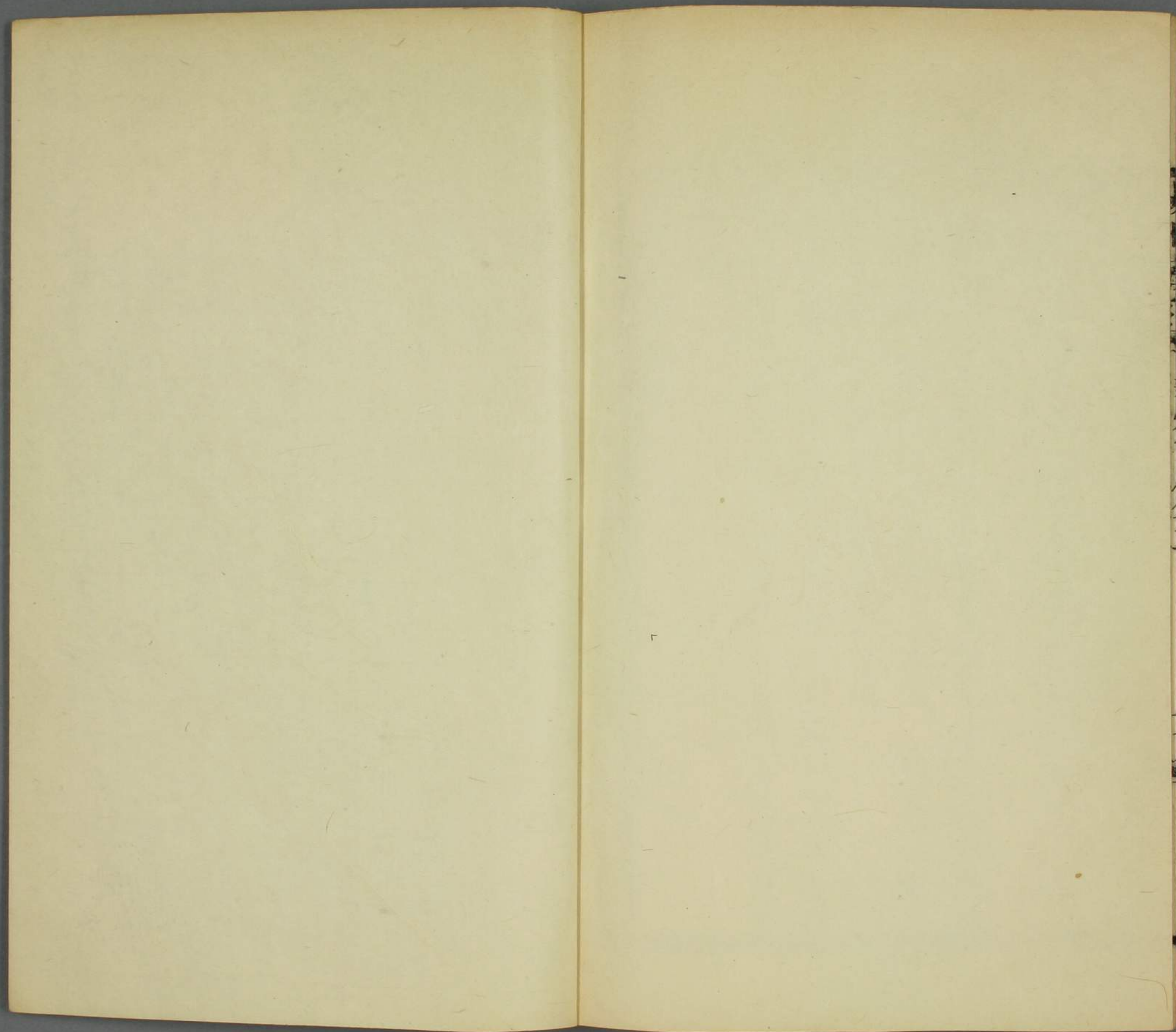
南門外城腳草生時爲放馬牧羊之地古渡橋北路昔爲市河西岸有影園今成湖中長嶼東岸由南門

大街財神廟巷爲靜慧園大路出壇巷過美人橋至南紅橋接埽垢山大路至西門大街凡此皆南湖兩岸也

古渡橋以石爲之狹小不通畫舫往來惟漁艇而已天祿識餘云揚州北三橋中三橋南三橋號九橋不通舟不在二十四橋之數此類是也

古渡禪林在湖中長嶼上爲金山下院詩人儀埭與徐晁玖陳仲公結社於此謂之二分明月社埭爲文跋其事

揚州名勝錄卷二



書名	揚州小引		
版別	冊數	16	紙
議價	10元	議價章	97年 1月8日
編號	字第36588號		

北京市圖書業同業公會印制

U 2609K

