

0010
8

圖書
38.3.32
喜入

武院

門 九 五
號 3499
卷 9

輿地沿革表卷三十七

武陵楊丕復愚齋甫著

庶土分紀三十三

國朝肇慶府

高要縣

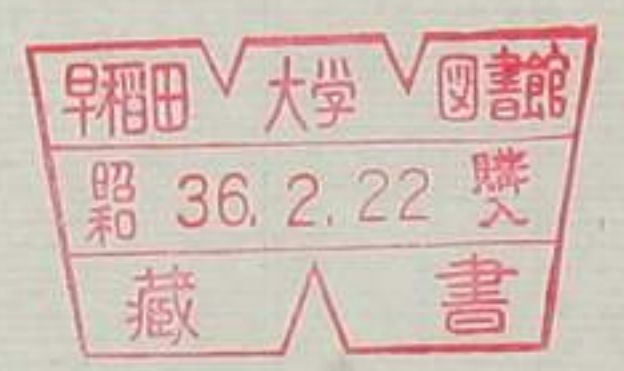
四會縣

新興縣

東界三水西界東	附府有橫槎	府東北一百	府南一百三
安南界大海北界	祿步二巡檢	三十里有南	十里有立將
廣西懷集東北至	司	津巡檢司	巡檢司
京五千六百東			
南至省二百三十			
里領二州十二縣			
分巡嶺西道駐此			

唐 荆州之域

輿地沿革表 卷三十七 廣東省



<p>隋</p> <p>平陳廢諸郡仍高</p> <p>州新州改置州為</p> <p>封州初置郡隆</p> <p>大業初併新州入</p> <p>端州信安郡</p> <p>州為高涼郡</p> <p>為蒼梧郡</p>	<p>唐</p> <p>仍為端州高州封</p> <p>州武德四年又析</p> <p>州治平興縣南</p> <p>州治四</p>	<p>熙穆崇德七</p> <p>縣郡治在今</p> <p>縣東南八十</p> <p>里齊仍為宋</p> <p>隆郡</p>	<p>武德五年置</p> <p>州治四</p> <p>州治四</p>	<p>武德四年置</p> <p>州治四</p> <p>州治四</p>	<p>四會縣屬廣</p> <p>州併樂昌郡</p> <p>縣為始昌縣</p> <p>亦屬廣州大</p> <p>業初省始昌</p> <p>入四會屬南</p> <p>海郡</p>	<p>初廢新州大業</p> <p>屬新州大業</p> <p>省撫入新興</p> <p>索盧入新興</p> <p>林皆屬信安</p> <p>郡</p>	<p>縣兼置新州</p> <p>治焉又置索</p> <p>盧縣在今縣</p> <p>南三十里亦</p> <p>屬新寧郡</p>
---	---	---	------------------------------------	------------------------------------	---	--	---

<p>輿地沿革表</p> <p>卷三十七</p> <p>廣東省</p>	<table border="1"> <tr> <td data-bbox="869 654 1358 1073"> <p>五代</p> <p>屬南漢</p> <p>置康州新州</p> <p>年又析置恩</p> <p>寶元二年恩</p> <p>郡新州為高</p> <p>封州康州</p> <p>州雲南郡</p> <p>恩平郡</p> <p>各還州舊名</p> </td> <td data-bbox="869 1073 1358 1277"> <p>會縣貞觀八</p> <p>年更名滇州</p> <p>縣屬廣州</p> <p>廢</p> </td> <td data-bbox="869 1277 1358 1481"> <p>索盧新昌</p> <p>牒等縣屬新</p> <p>州州仍治新</p> <p>與縣博林縣</p> <p>則屬博林縣</p> <p>觀十三年省</p> <p>博林入高要</p> <p>後又省新昌</p> <p>單牒乾元後</p> <p>又省索盧</p> </td> <td data-bbox="869 1481 1358 1696"> <p>新州治新興</p> <p>縣</p> </td> </tr> <tr> <td data-bbox="610 654 869 1073"> <p>宋</p> <p>初仍為端州</p> <p>州惟廢州</p> <p>州春州春州</p> <p>州春州春州</p> <p>州春州春州</p> <p>州春州春州</p> <p>州春州春州</p> </td> <td data-bbox="610 1073 869 1277"> <p>高要縣屬端</p> <p>州治後為肇</p> <p>慶府治平興</p> <p>縣開寶五年</p> </td> <td data-bbox="610 1277 869 1481"> <p>四會縣初屬</p> <p>廣州熙寧六</p> <p>年改屬端州</p> <p>後屬肇慶府</p> </td> <td data-bbox="610 1481 869 1696"> <p>新州治新興</p> <p>縣</p> </td> </tr> </table>	<p>五代</p> <p>屬南漢</p> <p>置康州新州</p> <p>年又析置恩</p> <p>寶元二年恩</p> <p>郡新州為高</p> <p>封州康州</p> <p>州雲南郡</p> <p>恩平郡</p> <p>各還州舊名</p>	<p>會縣貞觀八</p> <p>年更名滇州</p> <p>縣屬廣州</p> <p>廢</p>	<p>索盧新昌</p> <p>牒等縣屬新</p> <p>州州仍治新</p> <p>與縣博林縣</p> <p>則屬博林縣</p> <p>觀十三年省</p> <p>博林入高要</p> <p>後又省新昌</p> <p>單牒乾元後</p> <p>又省索盧</p>	<p>新州治新興</p> <p>縣</p>	<p>宋</p> <p>初仍為端州</p> <p>州惟廢州</p> <p>州春州春州</p> <p>州春州春州</p> <p>州春州春州</p> <p>州春州春州</p> <p>州春州春州</p>	<p>高要縣屬端</p> <p>州治後為肇</p> <p>慶府治平興</p> <p>縣開寶五年</p>	<p>四會縣初屬</p> <p>廣州熙寧六</p> <p>年改屬端州</p> <p>後屬肇慶府</p>	<p>新州治新興</p> <p>縣</p>
<p>五代</p> <p>屬南漢</p> <p>置康州新州</p> <p>年又析置恩</p> <p>寶元二年恩</p> <p>郡新州為高</p> <p>封州康州</p> <p>州雲南郡</p> <p>恩平郡</p> <p>各還州舊名</p>	<p>會縣貞觀八</p> <p>年更名滇州</p> <p>縣屬廣州</p> <p>廢</p>	<p>索盧新昌</p> <p>牒等縣屬新</p> <p>州州仍治新</p> <p>與縣博林縣</p> <p>則屬博林縣</p> <p>觀十三年省</p> <p>博林入高要</p> <p>後又省新昌</p> <p>單牒乾元後</p> <p>又省索盧</p>	<p>新州治新興</p> <p>縣</p>						
<p>宋</p> <p>初仍為端州</p> <p>州惟廢州</p> <p>州春州春州</p> <p>州春州春州</p> <p>州春州春州</p> <p>州春州春州</p> <p>州春州春州</p>	<p>高要縣屬端</p> <p>州治後為肇</p> <p>慶府治平興</p> <p>縣開寶五年</p>	<p>四會縣初屬</p> <p>廣州熙寧六</p> <p>年改屬端州</p> <p>後屬肇慶府</p>	<p>新州治新興</p> <p>縣</p>						

興地沿革表		元	明
九縣及德慶州領	州新廢肇慶州領	州為散州直隸	道為州直隸
二九及德慶州領	州新廢肇慶州領	州為散州直隸	道為州直隸
蒼梧江入焉	蒼梧江入焉	蒼梧江入焉	蒼梧江入焉
江流又北入龍	江流又北入龍	江流又北入龍	江流又北入龍
江流又北入龍	江流又北入龍	江流又北入龍	江流又北入龍
江流又北入龍	江流又北入龍	江流又北入龍	江流又北入龍
江流又北入龍	江流又北入龍	江流又北入龍	江流又北入龍
江流又北入龍	江流又北入龍	江流又北入龍	江流又北入龍

興地沿革表		國三	漢	國朝
十里有三	十里有三	十里有三	十里有三	十里有三
十里有三	十里有三	十里有三	十里有三	十里有三
十里有三	十里有三	十里有三	十里有三	十里有三
十里有三	十里有三	十里有三	十里有三	十里有三
十里有三	十里有三	十里有三	十里有三	十里有三
十里有三	十里有三	十里有三	十里有三	十里有三
十里有三	十里有三	十里有三	十里有三	十里有三
十里有三	十里有三	十里有三	十里有三	十里有三
十里有三	十里有三	十里有三	十里有三	十里有三

興地沿革表

卷三十七 廣東省

四

朝南	晉		
梁置梁泰縣并置焉在今縣東	宋元嘉十三年析四會官細鄉置新招縣為綏建郡		
宋析置龍潭縣屬新寧郡			
宋仍徙高涼郡治思平屬焉高涼郡後屬高	徙高涼郡治安寧縣屬焉高涼郡後屬高	高涼郡	縣并屬郡又
涼郡改屬高	郡縣改屬高		
海安縣宋改			

二十里			
治又即古蒙鄉置化蒙縣在今縣東南	又在縣東南	又在縣東南	又在縣東南
銅陵縣又分郡元嘉九年郡治焉	又在縣東南	又在縣東南	又在縣東南
高涼郡改屬高	又在縣東南	又在縣東南	又在縣東南
海安縣宋改	又在縣東南	又在縣東南	又在縣東南

隋
平陳廢梁
泰郡改梁
州新招化
廣陽郡廢
高州以高
涼縣為安
縣屬高州

唐		秦縣為清 秦屬端州 大業初省 入平輿	化注並省
化蒙縣屬南 綏州并析置 新招化注化 穆三縣屬焉 貞觀元年省 新招化注十	武德四年析 陽春縣置春 州又析銅陵 縣置勤州五 年勤州廢縣 屬春州萬歲	銅陵流南西 城並屬端州 大業初省流 南西城入銅 陵屬信安郡	高州治改廣 化為宋康縣 與杜陵永宣 並屬高州開 皇十八年改 宋康為康義 杜陵為杜原 大業二年又 省康義永宣 入杜原三年 改高州為高 涼郡蕭銑時 置陽江縣屬 高涼郡
通天二年仍 置勤州長安 中又廢開元 十八年平春 龍等州蠻黨 仍置勤州治 富林洞因置 富林縣為州 治以銅陵縣 屬焉天寶元 年勤州為雲 浮郡春州為 南陵郡又析 陽春置羅水 縣於西南九 十里屬南陵 郡至德二載 南陵郡仍為 春州雲浮郡 仍為勤州乾	貞觀二十三年 為恩平縣大 武德五年改 海安仍為齊 安屬高州貞 觀二十三年 改為恩州至 江俱屬高州 德二載又改	高州治改廣 開皇十八年 仍改為海安 縣	

三年州廢又 省化穆以化 蒙屬廣州	通天二年仍 置勤州長安 中又廢開元 十八年平春 龍等州蠻黨 仍置勤州治 富林洞因置 富林縣為州 治以銅陵縣 屬焉天寶元 年勤州為雲 浮郡春州為 南陵郡又析 陽春置羅水 縣於西南九 十里屬南陵 郡至德二載 南陵郡仍為 春州雲浮郡 仍為勤州乾	貞觀二十三年 為恩平縣大 武德五年改 海安仍為齊 安屬高州貞 觀二十三年 改為恩州至 江俱屬高州 德二載又改	高州治改廣 開皇十八年 仍改為海安 縣
------------------------	--	--	------------------------------

世石草表
卷三十七
廣東省

元	宋代五		
		化蒙縣開寶五年省	
陽春縣屬南恩州	南恩州	開寶五年廢勤州及富林	元元年勤州徙治銅陵縣富林縣屬焉
至元十三年置南恩路十年降為散州治陽江縣	南恩州	開寶五年徙恩州治陽江縣省杜陵入焉慶曆八年稱南恩州	
		開寶五年徙恩平入陽江縣	

明	成化十一年嘉靖三十八年陽春縣屬肇慶府附錄北	洪武元年廢陽江縣
年即高要	縣高明巡地置廣寧縣初有雲浮山	南恩州以陽平堡置恩平
檢司置高	明縣析清屬肇慶府初名郡以此	江縣屬新州
泰等郡益	大圃山下後徙春縣會羅鳳	有龍靈山東西
府屬肇慶	山下即今治博麻諸水經	北有鳳凰山
有倉步水	綏江東南流通北津港門	山南有鸚鵡
下流入於	入四會縣界	海中濱大
西江		山延袤三百餘里宋末張
		世傑盡節於
		此北津港在
		縣南三十里
		其入海門
		皆亂石海
		潮不入非
		潮不敢進

國朝			開平縣	府東南二百六十里有沙岡松柏二巡檢司
漢			鶴山縣	府東南一百七十里雍正十年分新會開平二縣地置有藥逕雙橋二巡檢司
晉			德慶州	府西二百一十里悅城鄉巡檢司
三國			封川縣	府西三百三十里有文德里巡檢司
漢			開建縣	府西北四百里
端谿縣屬蒼梧郡	端谿縣屬蒼梧郡	端谿縣屬蒼梧郡	端谿縣屬蒼梧郡	端谿縣屬蒼梧郡
元溪縣屬蒼梧郡	元溪縣屬蒼梧郡	元溪縣屬蒼梧郡	元溪縣屬蒼梧郡	元溪縣屬蒼梧郡
蒼梧郡永和北	蒼梧郡永和北	蒼梧郡永和北	蒼梧郡永和北	蒼梧郡永和北
永明縣	永明縣	永明縣	永明縣	永明縣
永明縣	永明縣	永明縣	永明縣	永明縣

南朝		宋元嘉十二年	初置始康	新會郡
宋元嘉十		二年以盆	允新夷二	縣界歸化
宋初徙晉康		郡治龍鄉	端谿等縣	焉元嘉二十
封興縣宋改		屬蒼梧郡	析置梁信縣	治焉封興縣
謝沐縣屬臨		賀郡元嘉中	分封陽置開	建縣并置大
臨賀郡於此		南靜郡於此	臨賀郡於此	南靜郡於此
南靜郡於此		南靜郡於此	南靜郡於此	南靜郡於此
南靜郡於此		南靜郡於此	南靜郡於此	南靜郡於此
南靜郡於此		南靜郡於此	南靜郡於此	南靜郡於此

明	元	宋
崇禎時卽恩 平縣開平屯 置興新會二 新地益之屬 肇慶府附屬 恩平江在南		
開寶五年廢 康州省悅城 都城入端谿 屬端州治端 置康州治端 谿紹興元年 以潛邸升德 慶府	至元十七年 置德慶路治 端溪縣	洪武元年改 爲德慶府九 年降爲州省 端溪縣隸肇 慶府附屬 有小湘峽西 江經其中端 溪自東北流
開建縣屬封	至元十六年 置封州路尋 降爲散州治 封川縣	洪武二年廢 封州以封川 縣屬慶州 有開江一名 開建縣屬德 慶州
州開建縣屬封	州開建縣屬封	州開建縣屬封

興地九名

卷三十一 廣東省

唐	隋
	開皇十年省 初賓入義寧 省始康入封
	封樂縣初 屬允州大 業初省入 新會縣
武德六年析 置康州治端 溪縣又改樂 城爲悅城屬 與都城俱屬 康州天寶元 年州爲晉康 郡至德二載 仍爲康州	平陳廢晉康 郡以端谿樂 城屬端州都 城屬封州餘 縣俱省
武德初仍爲 封州治封川 縣天寶元年 爲臨封郡至 德二載仍爲 封州	平陳廢梁信 郡改爲州爲 封州又改梁 信州爲封川 縣仍治此 封州屬大 業初省封興 州初省封興 州爲蒼梧郡
開建縣改屬 封州	平陳廢南靜 郡以開建縣 屬連州謝沐 縣省入永陽

國朝高州府

茂名縣

電白縣

信宜縣

東界陽江西北界合浦赤山
浦南界大北海至六
西甯東北至京里
千五百八十里
省一千里鎮守高
廉羅總兵官及分
巡備道皆駐此
本府領梅五縣
通判駐州

附府有平山
赤水二巡檢
府東南一百
六十里有沙
瑯巡檢司

府北八十里
有懷鄉巡檢
司

唐虞夏殷

荆州之域

荆州之域

荆州之域

荆州之域

周秦漢

荆州之域屬南越

屬南海郡及象郡

屬合浦郡

屬合浦高涼二郡

南朝

梁置南巴縣

昌連江梁德高興

等郡兼置羅州於

高興郡

合浦縣地

高涼縣地

端谿縣地

梁置南巴縣

梁置電白縣

梁置梁德縣

在今縣東

并置電白郡

在今縣東北

里并置南巴

昌縣於北并

七十里并置

郡治焉

置海昌郡治

梁德郡治焉

焉

置於東二百

縣於西北四

縣又置務德

連江郡治焉

十里屬梁德

十里屬梁德

輿地記

卷三十一 廣東省

<p>唐 州分屬 羅州高州寶</p>	<p>隋 永熙二郡 大業初郡 屬高州 平陳廢諸郡 羅州龍州 置茂名縣屬</p>
<p>高州又析置 南巴縣亦屬 高州又析置 潘水縣於茂</p>	<p>初省南巴入 連江廢羅州 以茂名縣屬 高涼郡或謂 茂名縣或謂 晉置或謂梁 置而隔書皆 不言直是隋 所置耳</p>
<p>五年改連江 治良德開元 三年徙觀高 州貞觀二十</p>	<p>德縣則屬龍 州 高州海昌縣 省入電白良</p>
<p>即今縣也又 析置信義縣 橋治龍州又 扶州因獠叛 懷德縣置南 武德四年以</p>	<p>梁德縣屬龍 州開皇十八 年改為懷德 縣</p>

<p>唐 州分屬 羅州高州寶</p>	<p>隋 永熙二郡 大業初郡 屬高州 平陳廢諸郡 羅州龍州 置茂名縣屬</p>
<p>高州又析置 南巴縣亦屬 高州又析置 潘水縣於茂</p>	<p>初省南巴入 連江廢羅州 以茂名縣屬 高涼郡或謂 茂名縣或謂 晉置或謂梁 置而隔書皆 不言直是隋 所置耳</p>
<p>五年改連江 治良德開元 三年徙觀高 州貞觀二十</p>	<p>德縣則屬龍 州 高州海昌縣 省入電白良</p>
<p>即今縣也又 析置信義縣 橋治龍州又 扶州因獠叛 懷德縣置南 武德四年以</p>	<p>梁德縣屬龍 州開皇十八 年改為懷德 縣</p>

輿地沿革表 卷三十七

十一

國朝化州

府西南九十里
有梁家沙巡檢司
高涼縣地

吳川縣

府西南一百三十里
有峒洲巡檢司
高涼縣地

石城縣

府西南一百九十里
有零綠巡檢司
高涼縣地

漢南朝

梁置石龍縣并置高涼郡及羅州治此

宋元嘉時檀道濟於陵羅江口築石城後因置羅州縣屬高涼郡在今縣西北一百一十里誤耳

隋

平陳廢高涼郡以石龍縣為羅州治大業初州廢縣屬高涼郡

廢羅州縣改置吳川縣初屬羅州後屬高涼郡

唐

武德五年仍置羅州治石龍縣又析置陵羅縣於北一百二十里慈廉羅肥二縣於

吳川縣屬羅州

武德五年析置石城縣又置招義縣於西七十里零綠縣於西南百二十

五代宋

西南皆屬羅州六年徙羅州治石城別置南石州於石龍兼領慈廉羅肥陵羅等縣真觀元年省慈廉羅肥入石龍九年改州為石州天寶元年為陵水郡至德二載仍為石州

開寶五年省陵羅入石龍為石州治太平興國五年改石州為石州

里皆屬羅州六年徙州治石城天寶元年改州為石城縣改石城為石城縣改石城為石城縣至德二載郡仍為羅州

南漢以零綠屬常樂州開寶五年廢羅州及廉江幹水零綠三縣悉入吳川乾道三年仍析置石城縣屬化州

元

至元十七年置化州路治石龍縣

石城縣屬化州路

輿地沿革表

卷三十三 廣東省

三

屬合浦郡

合浦縣為合

晉

宋初析合浦分置

合浦郡治

宋置宋壽縣

宋未置宋廣

臨漳郡屬合浦郡

合浦縣治

宋置宋壽縣

宋未置宋廣

里今縣南六州西南

隋

平陳廢諸郡

合浦郡

宋壽縣為安

開皇十七年

蘇屬焉

平改為海安

皆屬欽州

改為欽州

唐

武德四年仍為越
州欽五年分置
廢山州貞觀二年
廉州元改越州
玉山故地置陸
州寶元改廉州
合天郡元改廉州
為越郡陸州
山至德二州
為廉州

合浦縣屬欽江
州治安海
武德五年置
置安昌高城
大廉東羅城
龍諸縣又置
姜州治封山
縣兼領東羅
蔡龍餘屬越
州大廉即故
浦西龍在北
五里高城在
西東羅在南
安昌在東南
貞觀六年又
置珠池縣亦
在南越州
八年越州改為
華清至德

南賓內亭
化初俱屬欽
州武德五年
以內亭遊化
置南亭州
觀二年州廢
縣仍屬欽
十年改南賓
為靈山縣

為廉州十年
姜州廢縣
屬廉州十二
年省珠池安
昌入合浦東
羅入封山高
城入蔡龍

二載又改安
海為寧海
京為保京
按梁之黃平
領安平海
玉山三縣
改州為玉山
省海平玉山
入安平改為
海安縣唐之
玉山州即玉
州舊地而唐
書但有安海
縣不見海安
縣其州治烏
雷縣又不言
孰置孰改安
海下又言省
海平縣入自
是為雷即海

輿地志卷三十七 廣東省

十六

五代	南漢省陸州及各	增置常樂州	領博電鹽場	零絲三縣零	緣已見石城	縣鹽場在今	縣東南博電	廢	陸州各縣俱	遺滅焉	略讀者不無	文也歐史太	縣故宋史無	漢已省此州	見則又是南	見宋史亦不	州五代史不	之於左至陸	據耳今為正	後人無從依	誤不明遂使	平而史文貽	安海即海
----	---------	-------	-------	-------	-------	-------	-------	---	-------	-----	-------	-------	-------	-------	-------	-------	-------	-------	-------	-------	-------	-------	------

宋	仍為廉州欽州太	合浦縣為廉	開寶五年省	開寶五年省	遵化內亭入	靈山屬欽州	天聖元年州	徙治此	龍大廉入合	縣徙欽州治	此景德中改	為安遠縣天	聖元年州徙	治靈山以縣	屬焉	廉州	北三十里屬	縣在今縣東	縣改置石康	浦廢常樂州	縣改置石康	為安遠縣天	聖元年州徙	治靈山以縣	屬焉
元	至元十七年置廉	合浦為廉州	安遠縣仍為	靈山縣屬欽	州路	州路	州路	州路	州路	州路	州路	州路	州路	州路	州路	州路	州路	州路	州路	州路	州路	州路	州路	州路	州路
明	洪武元年改為廉	合浦縣為廉	洪武元年改	靈山縣屬欽	州路	州路	州路	州路	州路	州路	州路	州路	州路	州路	州路	州路	州路	州路	州路	州路	州路	州路	州路	州路	州路

在東北

與地沿革表 卷三十一 廣東省 十七

四年廉州仍為一府
欽縣又為州領一
縣隸廉州府

宋
入合浦附錄
東有大廉山
州以此名東
南濱海亦各
珠母海以海
中有大蚌可
剖得珠郎所
謂合浦也城
北有廉江亦
曰合浦江源
出廣西容縣
大容山東南
流入縣界至
州江口分為
五派環流府
城西南入於
海城東又有
龍門水源自
龍門嶺入廉
江

國朝雷州府

海康縣
遂溪縣
徐聞縣

東西南三面
北界石城東
京界七千三
省領一千四
里領三千四
徐聞縣西海
荆州之域

荆州之域

荆州之域

荆州之域屬南越

秦屬象郡

輿地沿革表 卷三十七 廣東省

七

漢	郡	元	郡	鼎六年置合浦	徐聞縣為合浦郡治後漢	徐聞縣地
晉	屬合浦郡	南	宋屬合浦郡	齊分	徐聞縣屬合浦郡	齊置齊康郡
隋	平陳廢郡改為南合	大	中分置合州於此	合州治又分五十里又置	雷川三縣屬	雷東俱屬合
隋	州廢縣屬合浦郡	州	州廢縣屬合浦郡	羅阿雷川三屬合州大業	初省樵川入	扇沙俱屬合

唐	武德四年仍為南	合	州貞觀八年又	改為東州天寶元年	載為海康郡至德二	載
五代	屬南漢	宋	仍為雷州	海康縣為雷州治	開寶五年省	徐聞縣乾道
元	至元十七年置雷	州	道宜慰司治	遂溪縣屬雷州	徐聞縣屬雷	州

輿地沿革表 卷三十七 廣東省 七

明洪武元年改為雷州府領三縣
 海康縣為雷州府附錄
 遂溪縣屬雷州府附錄
 徐聞縣屬雷州府附錄
 東雷水南流
 擊雷山南流
 東入於海

國朝羅定州

東安縣

西寧縣

東界新興西界廣西界信宜
 北界德慶南界北至
 京界六千一百里至
 省五百三十里至
 二縣有晉康巡檢
 州東一百二十里
 有西山巡檢司
 州西一百二十里
 有夜護巡檢司

唐 荆州之域
 虞 荆州之域

夏	殷	周	秦	漢	晉	南	朝
荆州之域	荆州之域	荆州之域屬南越	屬南海郡	屬蒼梧郡端谿縣	屬蒼梧郡後屬	屬蒼梧郡	屬蒼梧郡
荆州之域	荆州之域	荆州之域屬南越	屬南海郡	屬蒼梧郡端谿縣	屬蒼梧郡後屬	屬蒼梧郡	屬蒼梧郡
荆州之域	荆州之域	荆州之域屬南越	屬南海郡	屬蒼梧郡端谿縣	屬蒼梧郡後屬	屬蒼梧郡	屬蒼梧郡
荆州之域	荆州之域	荆州之域屬南越	屬南海郡	屬蒼梧郡端谿縣	屬蒼梧郡後屬	屬蒼梧郡	屬蒼梧郡
荆州之域	荆州之域	荆州之域屬南越	屬南海郡	屬蒼梧郡端谿縣	屬蒼梧郡後屬	屬蒼梧郡	屬蒼梧郡
荆州之域	荆州之域	荆州之域屬南越	屬南海郡	屬蒼梧郡端谿縣	屬蒼梧郡後屬	屬蒼梧郡	屬蒼梧郡
荆州之域	荆州之域	荆州之域屬南越	屬南海郡	屬蒼梧郡端谿縣	屬蒼梧郡後屬	屬蒼梧郡	屬蒼梧郡
荆州之域	荆州之域	荆州之域屬南越	屬南海郡	屬蒼梧郡端谿縣	屬蒼梧郡後屬	屬蒼梧郡	屬蒼梧郡
荆州之域	荆州之域	荆州之域屬南越	屬南海郡	屬蒼梧郡端谿縣	屬蒼梧郡後屬	屬蒼梧郡	屬蒼梧郡

輿地記 卷三十七 廣東省

隋 唐

建	縣	置	州	武	安	縣	為	縣	水	入	治	州	平	縣	又	廣	西	南	又	置	建	州	及
州	貞	南	開	德	遂	入	永	大	羅	改	安	治	廢	陳	置	熙	南	又	置	建	州	及	平
為	觀	州	陽	龍	屬	焉	熙	郡	初	陽	原	縣	郡	原	於	州	於	平	原	縣			
藥	州	治	屬	仍	熙	郡	州	義	龍	州													
州	十	改	焉	又	為	龍	以	二															
八	南	遂	又	析	龍																		
四	縣	貞	南	縣	武	德																	
年	屬	觀	十八	俱	為	四																	
析	州	州	武	州	安	熙																	
置	德	廢	州																				
永																							

五代 宋 元 明

年	為	省	年	屬																		
仍	開	天	廢	南																		
為	陽	寶	安	漢																		
州	郡	元	遂																			
州	至	年	龍																			
	德	龍	州																			
	二	州	亦																			
	南	元	順																			
	為	年	縣																			
	鎮	改	東																			
	南	二	五																			
		載	十																			
		改	里																			
		安	天																			
			寶																			
			州																			
			今																			

出循境下流入西江

領二縣直隸省

廢縣改置羅定州

萬水縣屬德慶州

龍水縣屬德慶路

慶府屬康州後屬德

縣屬開陽縣以龍水

及開寶五年廢龍州

屬南漢

五代

宋

元

明

順縣屬新州在今

縣東五里天寶

元年改永宣為建

元至德二載改安

南為鎮南

建水鎮南永順皆

省

萬曆五年以瀧水

縣西山大峒置西

宣縣析德慶州及

封川縣地益之屬

羅定州

在東北與德慶分界

國朝瓊州府

瓊山縣

澄邁縣

定安縣

四面界海東北至
京七千三百十
里至省領三千
五里雷瓊總兵
縣鎮守雷瓊
官道皆駐此
備道及分巡

附府縣丞駐
海口有水尾
司有澄邁巡檢

府四六十里
有澄邁巡檢

府南八十里
有太平巡檢

漢

古無遺使自徐元
年遣使自徐元
海以得大洲方一
里以爲珠崖一
二郡合罷初儋耳
元崖郡元儋耳
珠崖郡元儋耳
并罷珠崖郡元儋耳

郡後廢

郡後廢

郡後廢

郡後廢

晉

屬合浦郡

郡後廢

郡後廢

郡後廢

南朝

梁置珠崖郡
平其縣亦不詳
初爲珠崖郡

顏盧縣屬崖
州在今縣東

澄邁縣屬崖
州

隋

武德四年分置崖
州治在縣東
五州又分置瓊州
龍安二州乾封後
萬安州乾封後

州治在今縣
東二百六十
里屬瓊州

州治在今縣
東二百六十
里屬瓊州

唐

貞元五年復置
度使元載仍各
貞元五年復置
度使元載仍各

州治在今縣
東二百六十
里屬瓊州

州治在今縣
東二百六十
里屬瓊州

輿地記

卷七

七

五 代		宋
州南	漢省崖州入	州初
改漢崖州	崖州入	非宋始廢也
按宋崖州	崖州入	矣非宋始廢也
○五年按宋崖州	崖州入	崖州非宋始廢也
代史表但有唐之	崖州入	崖州非宋始廢也
五○按宋崖州	崖州入	崖州非宋始廢也
治舍城縣屬	崖州入	崖州非宋始廢也
馬	崖州入	崖州非宋始廢也
曾口縣省入	崖州入	崖州非宋始廢也
澄邁屬瓊州	崖州入	崖州非宋始廢也
澄邁屬瓊州	崖州入	崖州非宋始廢也
澄邁屬瓊州	崖州入	崖州非宋始廢也
澄邁屬瓊州	崖州入	崖州非宋始廢也
澄邁屬瓊州	崖州入	崖州非宋始廢也
澄邁屬瓊州	崖州入	崖州非宋始廢也
澄邁屬瓊州	崖州入	崖州非宋始廢也
澄邁屬瓊州	崖州入	崖州非宋始廢也
澄邁屬瓊州	崖州入	崖州非宋始廢也
澄邁屬瓊州	崖州入	崖州非宋始廢也

都督府督領五州

州陷開元後

省元五年縣陷

者亦隨州復

七年省容瓊

元		明
軍又十年和山	仍爲朱改三廢元	府降皆司洪
軍又十年和山	仍爲朱改三廢元	府降皆司洪
軍又十年和山	仍爲朱改三廢元	府降皆司洪
軍又十年和山	仍爲朱改三廢元	府降皆司洪
軍又十年和山	仍爲朱改三廢元	府降皆司洪
軍又十年和山	仍爲朱改三廢元	府降皆司洪
軍又十年和山	仍爲朱改三廢元	府降皆司洪
軍又十年和山	仍爲朱改三廢元	府降皆司洪
軍又十年和山	仍爲朱改三廢元	府降皆司洪
軍又十年和山	仍爲朱改三廢元	府降皆司洪
軍又十年和山	仍爲朱改三廢元	府降皆司洪
軍又十年和山	仍爲朱改三廢元	府降皆司洪
軍又十年和山	仍爲朱改三廢元	府降皆司洪
軍又十年和山	仍爲朱改三廢元	府降皆司洪
軍又十年和山	仍爲朱改三廢元	府降皆司洪
軍又十年和山	仍爲朱改三廢元	府降皆司洪
軍又十年和山	仍爲朱改三廢元	府降皆司洪
軍又十年和山	仍爲朱改三廢元	府降皆司洪
軍又十年和山	仍爲朱改三廢元	府降皆司洪
軍又十年和山	仍爲朱改三廢元	府降皆司洪
軍又十年和山	仍爲朱改三廢元	府降皆司洪
軍又十年和山	仍爲朱改三廢元	府降皆司洪

北江入於海

五指山下爲

南渡江源發

山來北入海

內下外爲生黎

<p>明 文昌縣屬瓊州府 北有七星山 東北濱海 南有文昌江 入於海</p>	<p>會同縣屬樂會縣屬瓊州府 有白石山東濱海</p>	<p>臨高縣屬瓊州府 北</p>	<p>洪武元年改南寧軍為瓊州府 州仍治宜倫縣 正統四年省宜倫縣入州 附屬西北有龍門嶺西濱海</p>
<p>國朝 昌化縣 府西南五百里</p>	<p>感恩縣 府西南六百五十里</p>	<p>萬州 府東南四百五十里有龍溪巡檢司</p>	<p>陵水縣 府東南五百七十里有寶亭巡檢司</p>
<p>漢 至來縣屬儋耳郡後廢</p>	<p>九龍縣屬儋耳郡在</p>	<p>樂羅縣在今州西百里後</p>	<p>崖州 府南八百七十里府同知分駐此有樂安永寧二巡檢司</p>

隋
置昌化縣又置感恩縣
北俱屬崖州

今縣東九龍山下後廢

廢今有樂羅村

唐
昌化吉安俱屬儋州乾元後省吉安縣

貞觀五年析置陵水縣初屬振州後屬萬安州開元九年為州治

武德四年析置振州治宜遠縣延德屬焉貞觀二年又析置吉陽縣於州西北百餘里皆屬於州東南百三十里皆屬州天寶元年州為延德郡又析置落屯

五代 昌化縣屬儋 州	昌化縣初屬感恩縣屬初萬安州治萬陵水縣屬萬	載改萬安為 萬全貞元元 年州仍治此 後又改萬全 為萬安	縣於束五十 里亦屬焉至 德二載郡仍 為振州
宋 昌化縣初屬 儋州後屬昌 化軍	昌化縣初屬感恩縣屬初萬安州治萬陵水縣屬萬 屬昌化軍年改為萬安 大觀初置軍紹興六年 鎮州於縣廢軍改縣為 東北七十萬宣屬瓊州 軍未幾廢十三年仍置 軍縣又為萬	萬安州治萬陵水縣屬萬 安縣省富雲 博遼二縣入 焉	改振州為崖 州仍治宜遠 縣吉陽屬焉 延德臨川落 屯皆省
崖州治宜遠 縣吉陽屬焉 熙寧六年改 州為朱崖軍 廢宜遠為臨 川鎮吉陽為 藤橋鎮崇寧 五年又置			

元 昌化縣屬南 宣軍	昌化縣屬南 感恩縣屬 南宣軍	萬安軍治萬陵水縣屬萬	安縣軍治此
明 昌化縣屬儋 州洪武二十 屬儋州正 萬安軍為萬 州洪武二十 屬儋州正 萬安軍為萬 州洪武二十	昌化縣屬儋 州洪武二十 屬儋州正 萬安軍為萬 州洪武二十 屬儋州正 萬安軍為萬 州洪武二十	洪武元年改 陵水縣屬萬 安軍	德縣六 年升為延德 軍別置通遠 縣為軍治政 和元年軍縣 俱廢紹興六 年又廢朱崖 軍為宜遠縣 并置吉陽縣 皆屬瓊州十 三年改置吉 陽軍治宜遠 縣吉陽縣屬 焉
洪武元年改 吉陽軍為崖 縣入焉			

輿地沿革表
卷二十七
廣東省
三六

五年置昌化
守禦千戶所
於縣西北正
統六年徙縣
治焉附錄
濱海南有昌
江流入海

統五年改
屬崖州
南有南湘
江源出黎
母山西南
入於海

州隸瓊州府
正統四年省
州治萬安縣
入州附錄
有六連山
滾河出焉
南流入海
中有獨洲山

七年置南山
守禦千戶所
於縣西南正
統五年徙縣
治焉附錄
有小五指山
東濱海嶼
有雙女嶼

州屬瓊州府
正統四年以
州治宜遠縣
省入州附錄
南有南濱
東南皆濱
海北有大
源出五指
至州北分
二水環城
下仍合而
入於海又
海有臨川水入

輿地沿革表卷三十八

武陵楊不復愚齋甫著

庶土分紀三十四

國朝廣西省

東界廣東廣寧西界雲南平彝南界廣東靈山北
界貴州永從東南界廣信宜西南接安南界東
北界湖南永明西北界貴州都勻由省會東北至
京四千八百二十五里領府十一直隸州二屬州
十六縣四十九其土州縣不與焉

唐 荆州之域說見廣東

虞 荆州之域

夏 荆州之域

殷 荆州之域

周 荆州之域屬南越

秦 屬桂林郡及象郡

漢 元鼎六年平南越改置蒼梧鬱林二郡隸交州

後漢 屬蒼梧鬱林二郡隸交州

三國 吳初屬蒼梧鬱林二郡黃武中分置臨賀郡鳳凰

晉 賀始安隸荆州餘隸廣州

南朝 屬廣州之臨賀始安蒼梧鬱林桂林五郡永嘉元

朝 臨賀始安二郡齊因之梁分置梁壽靜慰開江武

隋 唐

城建陵陰石領方桂平安成簡陽樂嶺山等郡
及桂州靜州定州陳州又分置道遙石南等郡
平陳廢諸郡仍桂州靜州改定州為尹州又置象
州嶺南道之邕州澄州賓州橫州潯州鬱州貴州
龔州象州藤州巖州宜州賓州橫州潯州鬱州貴州
容州梧州賀州柳州富州昭州蒙州嚴州融州古州
州義州

五代

融昭宜桂賀蒙嚴富柳象十一州初屬湖南及
馬氏哀屬南漢其容邕藤白橫賓潯鬱林八州皆
屬南漢餘州廢

宋

屬廣南西路之靜江府慶遠府及容州邕州融州
象州昭州鬱州梧州藤州增置平州潯州貴州賓州
州白州鬱州林州又增置觀州隆州允州庭州孚州
地州文州蘭州那州靜江路南寧路梧州潯州路
屬廣西兩江道之靜江路南寧路梧州潯州路
柳州路及慶遠安撫司平樂府鬱林州容州象州

元

柳州路及慶遠安撫司平樂府鬱林州容州象州

五代		唐		隋		南北朝	
楚州	使遂為靜江軍節度	州治為始安郡	管州略使領十四	武德四年仍為桂	桂州大業初郡又	平陳廢始安郡	郡梁大同六年兼
州	及南漢皆為據	二載改安郡	州治始安郡至	州開耀元年仍為桂	始安郡	郡大業初郡又	郡梁大同六年兼
靜江軍	臨桂縣皆全義縣初靈川縣屬陽朔縣屬	郡尋為桂州光化	州治始安郡至	武德四年武德四年	始安郡	郡大業初郡又	郡梁大同六年兼
		省入始安	州治始安郡至	武德四年武德四年	始安郡	郡大業初郡又	郡梁大同六年兼
		為臨桂縣	州治始安郡至	武德四年武德四年	始安郡	郡大業初郡又	郡梁大同六年兼
			州治始安郡至	武德四年武德四年	始安郡	郡大業初郡又	郡梁大同六年兼
			州治始安郡至	武德四年武德四年	始安郡	郡大業初郡又	郡梁大同六年兼
			州治始安郡至	武德四年武德四年	始安郡	郡大業初郡又	郡梁大同六年兼
			州治始安郡至	武德四年武德四年	始安郡	郡大業初郡又	郡梁大同六年兼
			州治始安郡至	武德四年武德四年	始安郡	郡大業初郡又	郡梁大同六年兼

宋		元		明	
初為桂州靜江軍	領廣南西路經略	至元十五年改府	為靜江路廣西兩	洪武元年為靜江	府五年改為桂林
安撫使大觀元年	升為帥府紹興三	年以潛邸升桂州	為靜江路廣西兩	府五年改為桂林	府五年改為桂林
安撫使大觀元年	升為帥府紹興三	年以潛邸升桂州	為靜江路廣西兩	府五年改為桂林	府五年改為桂林
安撫使大觀元年	升為帥府紹興三	年以潛邸升桂州	為靜江路廣西兩	府五年改為桂林	府五年改為桂林
安撫使大觀元年	升為帥府紹興三	年以潛邸升桂州	為靜江路廣西兩	府五年改為桂林	府五年改為桂林
安撫使大觀元年	升為帥府紹興三	年以潛邸升桂州	為靜江路廣西兩	府五年改為桂林	府五年改為桂林
安撫使大觀元年	升為帥府紹興三	年以潛邸升桂州	為靜江路廣西兩	府五年改為桂林	府五年改為桂林
安撫使大觀元年	升為帥府紹興三	年以潛邸升桂州	為靜江路廣西兩	府五年改為桂林	府五年改為桂林
安撫使大觀元年	升為帥府紹興三	年以潛邸升桂州	為靜江路廣西兩	府五年改為桂林	府五年改為桂林
安撫使大觀元年	升為帥府紹興三	年以潛邸升桂州	為靜江路廣西兩	府五年改為桂林	府五年改為桂林

興也 陽山初出為靈渠 獨秀峯前嶠五嶺之流入離江

流五里分爲二北
 流者爲湘水南流
 者爲澧水經靈川
 縣而南亦名靈江
 又南入臨桂縣界
 亦名桂江又名始
 安江又東南流經
 陽朔縣東境入平
 樂縣界亦名府江
 又南經昭平縣東
 而入蒼梧縣界南
 而過梧州府城西
 與左右二江會謂
 之三江口又東入
 廣東封川縣界謂
 之西江詳見廣東
 附錄府城最西嶺也
 內東有桂南九十里
 山北有獨有海陽山
 秀山東北下有靈渠
 有伏波山湘灘二水
 城南有陽源於此其
 江源出靈流不於秦
 川縣流經始皇南戍
 府城南東五嶺命史
 流入於灘祿鑿渠以
 水又南有通舟漢馬
 相思江源拔因之開
 出卧石山湘水六十
 唐長壽初里以通餽
 築相思埭餉唐李渤
 分其水爲又立斗門
 二東流者魚孟威又
 入灘水西以石爲堤
 流者入永乃通巨舟
 福縣白石水後每加浚治

國朝全州

灌陽縣

永寧州

永福縣

義寧縣

府東北二百府東二百府西一百四府西南一百府西北八十 五里州同二十里有十里有喇同里縣丞駐鹿里有廣南龍 駐大埠頭有吉寧鄉崇山巡檢司寨村 山棗山角二順里巡檢司 巡檢司	漢零陵縣在今零陵縣地 州北三十里 爲零陵郡治 洮陽縣在今 州東北三十 五里屬零陵 郡	三零陵洮陽俱 屬零陵郡 吳於建安 時析置觀 陽縣屬零 陵郡
	始安縣地	
	始安縣地	
	始安縣地	
	始安縣地	

晉	南	朝	隋	唐
零陵郡 零陵郡 零陵郡 零陵郡	零陵郡 零陵郡 零陵郡 零陵郡	零陵郡 零陵郡 零陵郡 零陵郡	平陳廢零陵郡 置湘源縣屬 置湘源縣屬 置湘源縣屬	湘源縣屬 置湘源縣屬 置湘源縣屬 置湘源縣屬
觀陽縣屬	觀陽縣屬	觀陽縣屬	省灌陽入	武德七年
零陵郡後	零陵郡後	零陵郡後	武德四年	武德四年
梁置與安縣	梁置與安縣	梁置與安縣	平陳廢梁化	武德四年

五代	宋	元	明
湘源縣初屬灌陽縣初古縣恭化縣永福理定俱馬氏初置廣 永州晉天福屬永州後俱屬桂州屬桂州 四年馬希範屬全州 置全州又改 湘源為清湘縣	今州治清湘灌陽縣屬古縣屬桂州永福理定俱 縣隸湖南路全州 嘉祐六年省屬桂州 恭化縣	至元十四年灌陽縣屬古縣屬靜江永福理定俱義寧縣屬靜 置全州路治全州路 清湘縣隸湖南道	洪武元年為灌陽縣屬洪武十四年永福理定初義寧縣初屬 全州府九年全州附錄改為古田縣屬桂林府正桂林府後屬 降為州省清南有灌水屬桂林府隆統五年省理永寧州附錄 湘入焉屬湖流經全州慶五年升為定入永福隆北有丁嶺義 廣永州府二入湘水 於府附錄西永寧州附錄至永福縣為 十七年改屬

桂林府附錄
西有湘山南
有湘水北有
洮水源出文
山流入湘水

有黃源水流西南有大和白石水
經永福臨桂白石水環其
下亦名太和
江東入柳州
府為洛清江

國朝柳州府

馬平縣

雒容縣

羅城縣

東界修仁西界宜附府有穿山
山南界賓州北界三都二巡檢
湖南通道東北至司
京五千二百二十
里至省四百里分
巡右江兵備道駐
此府領一州七縣

府東北八十府西北一百
里有平樂江九十里有三
口二巡檢司防武陽二巡
檢司

秦屬桂林郡

漢元鼎六年分屬鬱
林郡

潭中縣在今潭中縣地
縣西屬鬱林

潭中縣地

三吳鳳皇三年分置
桂林郡

鬱林郡後為
桂林郡治又
析置武定縣
在今縣東南

晉屬桂林郡及鬱林
郡

屬桂林郡
潭中縣為桂
林郡治太康
元年改為武
定縣

南宋齊屬桂林郡梁
分置馬平象韶陽
三郡又置黃水郡

宋廢潭中縣
以武熙屬桂
林郡齊徙郡
治武熙仍置
潭中縣屬焉
梁分置馬平

輿地沿革表 卷五 廣西

隋	唐	五代	宋
平陳廢諸郡開皇十二年置象州大業初州廢縣屬始安郡	武德四年析置昆州貞觀八年改為柳州天寶元年為龍城郡至德二載仍為柳州	柳州初屬楚復屬南海	仍為柳州
縣并置馬平郡治焉	武德四年以象縣屬柳州屬始安郡	馬平縣為柳象洛容皆屬	馬平縣為柳象洛容皆屬
省潭中武熙析置象縣在	武德四年以象縣屬柳州屬始安郡	柳州初屬楚復屬南海	仍為柳州
入馬平為象今縣東南屬	武德四年以象縣屬柳州屬始安郡	柳州初屬楚復屬南海	仍為柳州

元	明
至元十六年為柳州路	洪武元年為柳州府領象州賓州及十縣附錄右江一府
州徙治柳城象縣入焉	洪武元年仍州府舊治白龍岩天順中徙治朱洞正德中為猺獞三
州熙寧七年廢入融水縣	洪武二年仍州府舊治白龍岩天順中徙治朱洞正德中為猺獞三
州熙寧七年廢入融水縣	洪武二年仍州府舊治白龍岩天順中徙治朱洞正德中為猺獞三

輿地沿革表 卷三

廣西

江	入	州	亂	貴	一	橫	南	江	至	東	江	經	河	流	江	勻	為	流	南
經	廣	南	山	州	名	水	至	又	馬	與	又	宜	縣	入	又	縣	麻	經	為
南	西	合	中	定	都	江	武	東	平	融	東	山	西	廣	西	哈	哈	麻	兩
丹	界	諸	為	番	泥	合	宣	南	縣	江	經	南	南	西	獨	南	州	州	岔
州	為	小	濛	州	江	橫	縣	經	南	合	柳	北	又	界	山	為	又	江	江
南	都	水	潭	西	源	水	西	象	為	又	城	為	東	經	州	都	經	東	南
那	泥	流	經	北	出	江	與	州	柳	東	縣	龍	南	天	南	都	南	南	南

江	入	州	亂	貴	一	橫	南	江	至	東	江	經	河	流	江	勻	為	流	南
經	廣	南	山	州	名	水	至	又	馬	與	又	宜	縣	入	又	縣	麻	經	為
南	西	合	中	定	都	江	武	東	平	融	東	山	西	廣	西	哈	哈	麻	兩
丹	界	諸	為	番	泥	合	宣	南	縣	江	經	南	南	西	獨	南	州	州	岔
州	為	小	濛	州	江	橫	縣	經	南	合	柳	北	又	界	山	為	又	江	江
南	都	水	潭	西	源	水	西	象	為	又	城	為	東	經	州	都	經	東	南
那	泥	流	經	北	出	江	與	州	柳	東	縣	龍	南	天	南	都	南	南	南

地	州	城	江	州	經	至	江	藤	最	縣	城	左	為	南	東	江	西	縣	東	江	北
州	縣	縣	縣	南	來	武	合	合	為	北	東	江	江	縣	縣	與	與	與	與	與	與
北	北	南	南	賓	賓	宜	宜	宜	險	險	與	與	與	與	與	與	與	與	與	與	與
東	東	東	東	水	水	西	西	西	巨	巨	至	至	至	至	至	至	至	至	至	至	至
經	經	經	經	東	東	與	與	與	數	數	桂	桂	桂	桂	桂	桂	桂	桂	桂	桂	桂
忻	忻	遷	遷	賓	賓	柳	柳	柳	平	平	平	平	平	平	平	平	平	平	平	平	平

國朝柳城縣懷遠縣

來賓縣

融縣

象州

府西北八府百三百一
十里東十里主簿駐
泉古砦二古宜甲又有
巡檢司梅寨巡檢司
潭中縣地蠻地

府南一百八
十里有界牌
巡檢司

府西北二百
五十里有長
安思管二巡
門巡檢司
潭中縣地
中留縣屬鬱
林郡
中留縣屬桂
林郡
中留縣屬

漢三國晉

南梁置龍城
屬縣未詳何

宋置歸化縣
屬鬱林郡在
今縣南梁廢

齊置齊熙縣
并置齊熙郡
治焉梁兼置
東寧州又置
黃水縣於西
北并置黃水
郡治焉又置
臨祥縣於西
郡後又置象

隋

龍城縣屬
郡桂州始安

唐

武德四年
置龍州治
龍城縣又
置柳嶺縣
於西南貞
觀七年州
廢省柳嶺
縣以龍城

武德四年析
建陵縣屬地
武化縣屬桂
州在今縣東
南八十里又
析馬平縣屬
置循德縣屬
柳州在今縣
融水縣貞觀
十三年省安
貞觀十二年

北屬黃水郡郡於此
平陳廢齊熙
黃水二郡開
皇十八年改
東寧州為融
州改齊熙為
義熙縣大業
初州廢省臨
州黃水入義
熙屬始安郡

輿地記

卷三十六

廣西

十

屬柳州

東貞觀元年修入臨祥天省西寧入武	州以武化屬晏元年併黃德治武化以	州又析置長水臨祥二縣徙武化屬	風縣亦屬焉改屬武陽縣陽壽武德屬	十二年武化又改州為融焉天寶元年	長風改屬象水郡至德二又省武德入	州十三年徙載仍為融州陽壽州則為	象州治武化又有羈縻象郡至德二	乾封二年招水州在今縣撫象仍為象州	致生遼置來西北三百里大歷十一年	賓縣俱屬嚴垂拱中置府又徙治陽壽	州治焉并置黔州都督府	歸化縣與循後仍陷於蠻	德縣俱屬嚴	州天寶元年	為循德郡至	德二載仍為	嚴州大歷十	一年象州徙	治陽縣省長
-----------------	-----------------	----------------	-----------------	-----------------	-----------------	-----------------	----------------	------------------	-----------------	-----------------	------------	------------	-------	-------	-------	-------	-------	-------	-------

五代

龍城縣屬
景德三年
改龍城為
柳城縣仍

崇寧四年王
江古州蠻納
土即王口岩
置懷遠軍尋
改為平州置
懷遠縣為州
治又於安口
岩置允州及
安口縣樂古
岩置從州及
樂古縣政和
元年皆廢後
又置平州紹
興四年又廢
十四年仍置
懷遠縣屬融

風入武化屬
象州
嚴州初屬楚
後屬南漢
廢嚴州省歸
化入來賓省
循德入武化
並屬象州紹
興時又省武
化入來賓

融州初屬楚
後屬南漢
融州治融水
象州治陽壽
縣

象州初屬楚
後屬南漢
象州治陽壽
縣

廣西

十一

<p>元 柳城縣為懷遠縣屬融州 柳州路治州</p>	<p>明 柳城縣改懷遠縣初治屬來賓縣 屬柳州府柳州府初治之西南有白雲</p>	<p>年徙治龍年徙治丹陽 龍江自天有九曲山其 河縣流入南為石門山 合於融江永從縣流 又東南流州永從縣流 入馬平縣逕二山之間 為柳江 靖州流入焉</p>
<p>州安口樂古 二岩隸焉 融州來賓縣屬象</p>	<p>洪武二年以陽壽縣入 融州隸柳州象州隸柳州 府十年又降府附錄西有</p>	<p>州為縣附錄象山東南有雷 東南有靈岩山南有象江 山北有雲際即柳江也 山融江流於 兩山之間至 柳城合龍江</p>
<p>至元十六年置象州路後 置融州路後置象州路後 仍為散州治仍為散州治 仍為散州治仍為散州治</p>	<p>洪武二年以陽壽縣入 融州隸柳州象州隸柳州 府十年又降府附錄西有</p>	<p>州為縣附錄象山東南有雷 東南有靈岩山南有象江 山北有雲際即柳江也 山融江流於 兩山之間至 柳城合龍江</p>

國朝慶遠府

宜山縣

天河縣

河池州

<p>東界來賓西界貴附府縣丞駐 州定番禺界上林榜村有白土 北至京貴州獨山東德勝龍門三 北至省五千四百巡檢司 里至省五百七十 里領二州三縣又 土州二土縣一 知駐德勝鎮</p>	<p>置天河縣屬 宜州又置東 屬宜州</p>
<p>唐 自唐以前皆為蠻置龍水縣為 地武德初開置粵宜州治東入 州貞觀十二年開十宜州置洛封 拓封中改粵州為和十二年改 宜州天寶元年宜為洛曹縣又 州為龍水郡環州東南有崖山 載仍為宜州環州置屬柳州後 改屬宜州又</p>	<p>置天河縣屬 宜州又置東 屬宜州</p>

西南有羈縻
述昆州

南漢省東壘

宋

五代南漢初置宜州屬楚後屬
初為宜州宣和元
年置慶遠軍節度
咸道元年以潛郡
升宜州為慶遠府

龍水縣為宜
州治洛曹縣
改屬宜州省
崖山縣又改
述昆州又置
屬宜州又置
羈縻懷遠軍
治古陽縣嘉
祐七年省洛
曹縣熙寧入
年省述昆縣
及懷遠軍古
陽縣宣和時
改龍水為宜
山後為慶遠
府治

置河池縣屬
宜州大觀元
年改置庭州
及懷德縣四
年州廢縣仍
為河池有羈
縻智州在西

元

至元十六年置慶
遠路大德元年省
南丹州入改為慶
遠南丹溪洞等處
軍民安撫司

宜山縣為慶
遠安撫司治
遠安撫司
天河縣屬慶
遠安撫司

河池縣屬慶
遠安撫司

明

洪武元年改為慶
遠府領州四縣五

宜山縣為慶
遠府治南有
永安長官司
西官有永順
長官司皆宏
治五年置附
錄龍江在北
東流入柳城
縣合融江
天河縣屬慶
遠府舊治在
洪武二七年
亦隸焉舊治
在北懷德故
徙甘場嘉靖
徙屏風山成
福祿鎮萬歷
十九年始移
今治有永安
長官司宏治
九年置附錄
龍江在南由
貴州獨山州
來都泥江合

輿地沿革表

世

<p>國朝 東界桂平西界泗府南一百二十府東二百三府東三百里 城南界宣化北界十里有高井十里舊屬柳舊屬柳州府</p>	<p>思恩府</p>	<p>武緣縣</p>	<p>賓州 遷江縣</p>	<p>明 思恩縣屬洪武初置東忻城縣屬慶遠府舊蘭州西蘭州遠府附錄南 慶遠府舊蘭州西蘭州遠府附錄南 治環江州十二年省西有烏泥江也 永樂末徙蘭州入東蘭都泥江也 於清潭村州又省安習 宣德三年忠文三州入 又徙白山焉隸慶遠府 寨成化入附錄東南有 年又徙毆隘洞江即都 家山即今泥江也又名 治環江南北紅江河水 有環江俱 有帶溪俱 流入龍江</p> <p>元年省入慶遠州屬 遠安撫司 洪武七年仍隸思州 置南丹州州改爲那地 慶遠府又以州隸慶遠府 永樂福延四州隸慶遠府 州省入南丹附錄都泥江 州廢尋仍置流入焉 附錄都泥江 在南自貴州 定番州臨入</p> <p>與交州俱隸 思州安撫司</p>
---	-------------------	-------------------	---------------------------------	---

<p>漢 蠻地</p>	<p>領方縣地</p>	<p>領方縣屬鬱蠻地</p>	<p>那地東北至京六寨巡檢司</p>
<p>三國</p>	<p>晉</p>	<p>領方縣屬鬱蠻地</p>	<p>千三百里至京六寨巡檢司</p>
<p>南朝</p>	<p>梁置武緣縣屬嶺山郡</p>	<p>領方縣屬鬱蠻地</p>	<p>千三百里至京六寨巡檢司</p>
<p>縣一又同知駐百色 寨又有百色巡檢司</p>	<p>州府雍正十有屬府有平陽 安城鎮巡檢墟巡檢司</p>	<p>領方縣屬鬱蠻地</p>	<p>州府雍正十有屬府有平陽 安城鎮巡檢墟巡檢司</p>

廣西

隋	武緣縣初屬平陳廢嶺山 緣州大業初安城二郡以 省入嶺山縣領方安城二 縣屬尹州大
唐	武德時仍置武德四年析 武緣縣屬邕 置南方州領 又置南尹州 於安城縣貞 觀五年更以 領方琅邪思 干安城置賓 州十二年省 思干天寶元 年州為安城 郡至德二載 改領方郡尋

五代	州都督府	武緣縣屬邕	為賓州又改 安城為保城 賓州屬南漢
宋	州都督府	州初析置樂 昌縣於東南 景祐二年省	開寶五年廢 賓州省琅邪 保城入領方 屬邕州六年 仍置賓州治
元	思恩州隸田州路	武緣縣屬南	賓州治領方 縣隸廣西道 洪武二年省
明	洪武二年思 屬田州府永 年直隸布政 統四年升為 治在今府西 統七年徙於 嘉靖七年又	武緣縣初屬 南寧府萬歷 五年改屬思 恩府附錄西 鎮龍山有泥 古漏山古漏 水出焉入於 賓水賓水在	江縣屬賓 附錄西有 古黨山東北 州隸柳州府 領方縣入賓 州隸柳州府 領方縣入賓 州隸柳州府

南即都泥江也

緣縣止戈里之荒
因駟因割止戈二
里屬之東有鳳化
縣正德六年置嘉
靖八年省附錄北
有馱蒙江又有大
攢江出城東北大
名山下流俱入都
泥江

國朝上林縣

府東一百五十里縣丞
駐三里營有周安鎮思
龍駟二巡檢司縣舊屬
柳州府雍正十年改屬
思恩府

土上林縣田州

府西四百五十里岑氏世
襲又有陽萬分州土州判
亦岑氏世襲又有博州古
山司土巡檢王氏世襲興
寧舊城司土巡檢黃氏世
襲下旺司土巡檢韋氏世
襲那馬司土巡檢黃氏世
襲

唐

武德四年析領方縣地
置上林無虞止戈三縣
又置南方州領之又析
馬平縣地置賀水縣初
屬柳州八年改屬南方
州貞觀八年改州為澄
州天寶元年為賀水郡
至德二載仍為澄州

開元中開蠻洞置田州領
都救惠佳武龍橫山如賴
五縣天寶元年為橫山郡
至德二載仍為田州北二
百五十里有羈縻恩城州
隸邕州都督府

五代

南漢廢澄州省無虞止
戈賀水入上林屬邕州

田州恩城州皆為羈縻州
州西有菱鳳州皆隸邕州
都督府

宋

上林縣開寶五年改屬
賓州

置羈縻上林
縣隸邕州都
督府

元

上林縣屬賓州

上林縣屬田
州路

置田州路恩城上隆二州皆
屬焉菱鳳州廢又置來安路
於西有歸仁州羅博州屬焉

明

上林縣屬賓州附錄西
有大名山澄江出焉亦
田州府嘉靖城上隆二州
又改來安路為府

名南江東合北江又東入遷江縣之大江

七年改屬恩府
恩府附錄北安府州俱入田州府成化三年
有南盤江上隆州徙於桂平縣宏治五年
有大羅溪流恩城州又省嘉靖七年降田州
入焉即枯榕府為州徙治八甲別置田寧府
江之下流也於府城八年府廢田州仍還故
南盤江詳後治直隸布政司附錄東南有南

國朝泗城府

凌雲縣

西林縣

西隆州

東界田州西界西隆州北界五十五里府西北一百里東界泗城府
隆州南界果化州縣城駐天峩八十里舊為西界雲南廣
北界貴州普安縣又有平樂一上林長官司南府南界雲
東界至京六千六百一甲巡檢司縣康熙時改土南土富州北
百四十里至省一為康熙時分歸流置西林界貴州普安
千八百一十五里泗城州地置縣屬西隆州廳舊為安隆
舊為泗城州康熙泗城州地置縣屬西隆州廳舊為安隆
時升為泗城州領凌雲
一縣乾隆初又以
西隆州西林縣隸

宋

元

明

焉後仍以西隆州
為直隸州府惟領
二縣鎮守右江總
兵官駐此
自宋以前皆為蠻
地宋始置羈縻泗
邕州都督府皆隸
泗州利州皆屬
田州路
洪武七年以泗城
州利州直隸省徙
泗城州治古勸洞
在舊治之東北嘉
靖二年廢利州入
焉漢志謂之鬱水
北源為溫水又名
其源為溫水又名

省乾隆時改
屬泗城府後
又為直隸州

致和元年置
安隆州隸雲
南行省後廢

洪武三十五年
置安隆縣長
官司直隸布

永樂七年以
泗城州之上
林峒置上林
長官司萬歷
中省入州然
地土官仍據其

夜郎水即牂牁
江也有一源為
北盤江一源出
江威寧州西亂
州東南流至南
為可渡河又東
經畢節縣七星
下折而南經雲
雷州東北入南
貴州境永安縣
東又經永寧州
普安縣東南至
慕役司東南與
盤江會南盤江
出雲南宣威州
南流經益州南
合流溪為交河
又南經陸寧州
又南經陸寧州東

滙為中延澤又南
流經廣西西彌
南經廣西西彌
勒縣東南折而
阿迷州南折而
北經師宗縣西
東北經羅平州
南又北入貴州
至慕役司東南
北盤江會南盤
東入廣西境而
泗城府東北歷
州東南奉議州
又經歸德州南
安縣北至宣化
南與自交趾來
麗江會又東經
涪縣及橫州南
東經貴縣及潯
府城東與右江

輿地
卷三
廣西
省

輿地
卷三
廣西
省

國朝平樂府

平樂縣

恭城縣

富川縣

東界廣東連山
西界馬平南界蒼梧
北界陽湖東北至
京五千九十里
至省一百九十里
領一州七縣

府東北六十里
有鎮峽寨
十里
有白霞
巡檢司

秦

屬桂林郡

荔浦縣地

梧州縣屬蒼梧郡

漢

屬蒼梧郡

吳析置平樂縣屬安郡

梧州縣屬臨賀郡

晉

屬始安郡及臨賀郡

平樂縣屬始安郡

富川縣屬臨賀郡

南朝

屬始安郡及臨賀郡

平樂縣屬始安郡

富川縣屬臨賀郡

隋

平陳廢諸郡置賀州又兼屬桂州大業初州廢縣皆屬始安郡

治平樂縣屬

富川縣屬賀州後屬始安郡

唐

武德四年仍置賀州又析置樂州貞觀八年改樂州為昭州天寶元年昭州為平樂郡至德二載仍為昭州賀州

平樂縣屬昭州

富川縣屬賀州

五代

昭州賀州初屬楚

平樂縣屬昭州

富川縣屬賀州

宋

昭州賀州初屬楚

平樂縣屬昭州

富川縣屬賀州

後漢

昭州賀州初屬楚

平樂縣屬昭州

富川縣屬賀州

仍為昭州

昭州賀州初屬楚

平樂縣屬昭州

富川縣屬賀州

州治永平

昭州賀州初屬楚

平樂縣屬昭州

富川縣屬賀州

州治永平

昭州賀州初屬楚

平樂縣屬昭州

富川縣屬賀州

州治永平

昭州賀州初屬楚

平樂縣屬昭州

富川縣屬賀州

州治永平

昭州賀州初屬楚

平樂縣屬昭州

富川縣屬賀州

州治永平

昭州賀州初屬楚

平樂縣屬昭州

富川縣屬賀州

州治永平

昭州賀州初屬楚

平樂縣屬昭州

富川縣屬賀州

元 改昭州為平樂府平樂縣為平樂府治
 道與賀州俱隸廣西樂府治
 恭城縣屬平樂府
 富川縣屬賀州

明 仍為平樂府併賀州入焉領州一縣
 平樂縣為平樂府治
 恭城縣屬平樂府
 富川縣屬平樂府

山東有魯水在東自道州流入
 有樂川水在東自道州流入
 經昭潭流入
 有北平江西北
 有南平江西北
 有西平江西北
 俱流合焉

而置邊蓬寨
 巡檢司於舊
 治北有泰山
 接道州界東
 北有毗嶺與
 即臨賀嶺分
 江華縣分界
 東有富江南
 流合賀水入
 西江

國朝賀縣 荔浦縣 修仁縣 昭平縣 永安州

府東南二百府西七十府西一百二
 府南一百入府西南一百
 七十里有信里 十里 塘巡檢司
 都鄉里松鄉 十

漢 臨賀縣屬蒼梧郡
 荔浦縣屬蒼梧郡
 臨賀縣屬蒼梧郡
 荔浦縣屬蒼梧郡
 臨賀縣地
 荔浦縣地

三國 吳置臨賀郡
 荔浦縣屬吳置建臨縣
 始安郡
 屬蒼梧郡

陽縣屬焉又
 析置建興縣
 亦屬臨賀郡

晉 臨賀縣為臨
 荔浦縣屬建臨縣屬蒼
 賀郡治改建始安郡
 梧郡

封陽俱屬臨

南賀臨郡治臨荔浦縣屬		朝賀縣封陽興始安郡	
安屬焉宋秦		始二年改臨	
賀郡為臨慶		齊仍為臨賀	
郡梁析直蕩		山緩越二縣	
於臨賀縣南		并置樂梁郡	
領之			
隋		平陳廢郡置荔浦縣屬	
賀州領臨賀桂州始安		郡以建臨縣	
綏越蕩山富郡		屬桂州始安	
川四縣大業		大業初州廢	
初州廢省三		省歸化安樂	
縣入富川其		博勞入龍平	
		開江入蒙靜	

建陵縣宋齊
改屬始安郡
梁置建臨郡
治焉

梁置龍平歸
化安樂博勞
豪靜開江等
縣并置梁壽
靜尉開江武
城等郡及靜
州於此陳更
置道遥郡亦
在此

唐		武德四年仍武德四年貞觀元年置武德四年仍武德四年以	
置賀州及臨		置荔浦縣又縣又置武龍置博勞歸化置純義東區	
賀縣以封陽		析置崇仁縣於西北屬置博勞歸化置純義東區	
柱嶺屬焉天		賀元年為臨縣於西南焉於武龍以縣屬焉九年州五年改臨	
賀郡又置蕩		山縣屬焉至	
德二載仍為		豐縣於西桂州長慶三	
賀州		北五十里年改為修仁	
		屬樂州貞縣	
		觀十二年	
		荔浦崇仁	
		屬桂州後	

俱屬始安郡

廣西

五代	賀州初屬楚	豐水縣	以永慶屬	於東北至德
後漢	後屬南漢	三年改為	桂州長慶	二載郡仍為
宋	賀州治臨賀	豐水縣	以永慶屬	於東北至德
後漢	後屬南漢	豐水縣	以永慶屬	於東北至德
宋	賀州治臨賀	豐水縣	以永慶屬	於東北至德
元	賀州治臨賀	豐水縣	以永慶屬	於東北至德
明	賀州治臨賀	豐水縣	以永慶屬	於東北至德
清	賀州治臨賀	豐水縣	以永慶屬	於東北至德

五代 賀州初屬楚 後屬南漢 楚改為豐水縣 永寧縣 修仁縣屬桂

宋 賀州治臨賀 屬桂州 靜江府 封陽蕩山開江府南渡 寶四年省 後省永寧

元 賀州治臨賀 屬桂州 靜江府

明 賀州治臨賀 屬桂州 靜江府

清 賀州治臨賀 屬桂州 靜江府

富州初屬楚 後屬南漢 開寶五年廢 蒙州仍治立 富州省馬江 蒙州仍治立 思勤入龍平 義屬焉太平 屬昭州熙寧 興國元年改 八年改屬梧 正義為蒙山 州元豐八年 熙寧五年廢 仍屬昭州 宣蒙州省東區 和中改為昭 蒙山入立山

於東北至德 蒙州十年以 二載郡仍為 純義東區屬 富州長慶三 蒙州十二年 年改開江為 省欽政入立 山天寶元年 州為蒙山郡 至德二載仍 為蒙州永貞 元年改純義 為正義縣

馬江縣 富州長慶 年改開江為 省欽政入立 山天寶元年 州為蒙山郡 至德二載仍 為蒙州永貞 元年改純義 為正義縣

元	賀州治臨賀	靜江路	修仁縣屬	平治
明	賀州治臨賀	靜江路	修仁縣屬	平治
清	賀州治臨賀	靜江路	修仁縣屬	平治

元 賀州治臨賀 屬桂州 靜江路 廢桂嶺縣 隸廣西道後

明 賀州治臨賀 屬桂州 靜江路 洪武元年省 荔浦縣初 修仁縣初屬 平治 屬桂州 廣西道 平治 屬桂州 廣西道 平治 屬桂州 廣西道

清 賀州治臨賀 屬桂州 靜江路 平治 屬桂州 廣西道

平治 屬昭州 熙寧 興國元年改 八年改屬梧 正義為蒙山 州元豐八年 熙寧五年廢 仍屬昭州 宣蒙州省東區 和中改為昭 蒙山入立山

於東北至德 蒙州十年以 二載郡仍為 純義東區屬 富州長慶三 蒙州十二年 年改開江為 省欽政入立 山天寶元年 州為蒙山郡 至德二載仍 為蒙州永貞 元年改純義 為正義縣

馬江縣 富州長慶 年改開江為 省欽政入立 山天寶元年 州為蒙山郡 至德二載仍 為蒙州永貞 元年改純義 為正義縣

國朝梧州府

蒼梧縣

藤縣

容縣

岑溪縣

會同縣

秦

漢

三國

東界廣東封附府有安
川西界平南長行東
南界廣信安三巡檢
宜北界賀縣司
東北至京五
千四百八
至省五百八
十里領五縣
屬桂林郡

元鼎六年置廣信縣屬
蒼梧郡後漢蒼梧郡治
建安時交州西北百里
刺史治此

屬蒼梧郡

仍為蒼梧郡

廣信縣屬

屬蒼梧郡

廣信縣屬

猛陵縣地

府西八十

府西南二

府西南一

府東百三

府西八十
里有白石
百四十里
有波羅里
有上里平
有武城鄉
大洞及粉
河村一巡
慈樂寨二
壁寨二巡
檢司

四會縣地

晉

仍為蒼梧郡
升平五年析
置永平郡

猛陵縣屬

廣信縣屬

蒼梧郡屬

折置新縣

亦屬蒼梧

郡又析置

農城縣於

西南亦屬

蒼梧郡

廣信縣屬

安沂縣屬

齊屬合浦

置蕩昌縣

屬合浦郡

屬合浦郡

屬合浦郡

屬合浦郡

屬合浦郡

屬合浦郡

屬合浦郡

屬合浦郡

屬合浦郡

屬合浦郡

屬合浦郡

梁置永業

郡及縣在

三年析四

會銀屯鄉

置懷集縣

屬懷集縣

屬懷集縣

屬懷集縣

宋元嘉十

三年析四

會銀屯鄉

置懷集縣

屬懷集縣

屬懷集縣

屬懷集縣

屬懷集縣

輿地沿革表

卷三十八

廣西

齊

隋

平陳廢諸郡
 分屬成州
 州瀧州廣州
 改廣信為安基縣屬
 成州又改十九年析藤州開皇十六年仍置懷集
 遂成爲戎置清民隋十九年又
 成縣屬藤安賀川三改爲普寧
 州猛陵寧縣俱屬藤縣又置寧
 新省蕭銑州清民在人縣於東
 又置猛陵今縣西北八十里
 縣
 於西南亦
 屬蒼梧郡
 齊又置寧
 新縣屬焉
 改陰石爲開皇十六年仍置懷集
 縣屬廣州
 又置海安
 縣於西北
 六十里屬
 連州

唐

武德四年置蒼梧縣爲
 梧州天寶元梧州治戎仍以安基以普安屬卽永業地以懷集縣
 年爲蒼梧郡成猛陵初消民隋安容州寧人置南義州置威州并
 至德二載仍屬藤州貞賀州屬藤屬藤州又改置龍城置興平霍

爲梧州

觀八年改州後改消析置宕昌安義義城清威成永
 猛陵爲孟民爲感義新安消龍連城諸縣固請縣屬
 陵屬梧州縣貞觀二縣屬容以龍城爲焉以淳安
 永徽中又年別置長州貞觀二州治貞觀置齊州并
 以戎成屬恭泰川池十三年改元州廢置宜樂米
 梧州光化陽龍陽四寧人爲欣二年又置昌二縣屬焉
 四年馬殷縣徙焉州道縣屬容五年又廢貞觀元年
 又以戎成治長恭以州又省新六年又置州皆廢省
 孟陵屬桂領之五年安縣元和爲義州天興平霍清

廣西

卷五

又置新樂中徙容州寶元年爲威成永固
 寧風泉右治普寧縣連城郡至宣樂宋昌
 羅風四縣容州本爲德二載仍諸縣以懷
 屬焉七年容管經略爲義州後集潯安屬
 改爲泰州使治至是又改龍城南綏州十
 徙治寧風亦隨徙焉爲岑溪安三年州又
 又以安基乾寧四年義爲永業廢縣皆屬
 屬焉省長升爲寧遠省義成縣廣州至德
 恭縣八年軍節度使
 又爲鸞州其宕昌縣
 徙治安基於乾封三

安爲潯水

南朝 宋置南流郡齊置梁縣屬合浦年置北流郡及良國鬱林郡陳

隋 平陳廢定川郡以合浦郡北流縣屬大業初省鬱平縣屬

唐 武德四年析定川郡置南流郡屬容州地置博白北流縣又溫水龍化廢武德四

輿地沿革表 卷三十一 廣西

州治南流縣以定五年又改銅州為龍化改石南縣屬
州治南流縣以定五年又改銅州為龍化改石南縣屬
州治南流縣以定五年又改銅州為龍化改石南縣屬
州治南流縣以定五年又改銅州為龍化改石南縣屬

國朝潯州府

東界藤縣西界橫州南界鬱林北界象州東北至京五千五百三十里至省七百里領四縣

桂平縣 平南縣 貴縣 武宣縣

附府有大府東一百府西南一府西北二里有大島百二十里百里有廊壩秦川鄉有五山汛鎮巡檢司

秦屬桂林郡

漢元鼎六年置鬱林郡

阿林縣在猛陵縣地今縣南屬鬱林郡

西甌路越在此

布山縣在桂林縣在今縣東為今縣東北鬱林郡治屬鬱林郡

三屬鬱林郡

晉屬鬱林郡

阿林縣屬鬱林郡

阿林縣屬鬱林郡

布山縣屬桂林縣屬鬱林郡 桂林縣屬鬱林郡 置武城縣布山縣屬鬱林郡 在今縣東鬱林郡治晉興郡

南屬鬱林郡梁分置

於鬱林郡後改為

阿林縣屬宋元嘉中鬱林郡治晉興郡

布山縣屬桂林縣屬

隋

平陳廢諸郡改南

俱屬尹州藤州開皇尹州治布

興地

卷三

廣南省

詳

五諸州皆屬南漢改	代思唐州為思明	宋開寶五年併潯州入貴州六年仍置潯州
仍為龔州	省大賓縣	開寶五年廢繡州以所領縣及皇化縣俱省入桂平屬貴州六年仍為潯州治
及思和縣	寶五年開寶五年	林隋建大山湖水入縣為龔州貴州治○
武仙縣屬	象州	明州以武林下註云郎縣屬龔隋鬱平縣亦省入改考附平南紹興唐書皆有六年州廢鬱平鬱林縣屬潯州並列則非宋改鬱平為鬱林明矣但與業

元至元十六年省潯州路領二縣	明洪武元年為潯州府領三縣
潯州路治潯州路	桂平縣為平南縣屬潯州府治潯州府
貴州治鬱武仙縣屬	洪武二年武宜縣屬潯州府
林縣隸廣象州	成化三年置武靖龔江即潯府附錄環武宜舊治徙置武靖龔江即潯府附錄環武宜舊治
九年省縣	廣西省

下彼又註云以鬱平與德入焉與此註自相矛盾詎後人因此沿誤無已不可不辨

隋

平陳廢諸郡置簡開皇十八
 州十八年改為緣年改晉興
 州大業初州廢縣為宣化縣
 屬鬱林郡
 業初屬鬱
 林郡

置簡陽郡
 治簡陽縣
 又置樂陽
 郡於東南
 嶺山郡於
 西北
 寧浦縣為
 簡州緣陽
 治省簡陽
 縣入焉改
 樂陽郡為
 樂陽縣嶺
 山郡為嶺
 縣屬簡州
 開皇十八
 年改樂陽
 為樂山嶺
 縣為嶺山
 屬嶺州後
 屬鬱林郡

唐

武德四年置南晉
 州貞觀八年改為
 邕州天寶元年為
 邕管經略使領十
 三州至德二載郡
 仍為邕州咸通三
 年改為邕州節度
 使

武德四年乾元後開
 宣化縣為山蠻置
 南晉州治州領五
 五年析置武禮羅
 晉興邕州扶南
 橫山三縣武觀武
 屬焉又置七縣天
 欽州貞觀南郡為
 八年改南為瀼州
 晉州為邕廢
 州景龍二
 年如和改
 屬邕州乾
 元後省橫
 山縣又貞
 觀十二年
 間蠻僚置
 瀼州領瀼
 江波谷鵠

武德四年
 仍置簡州
 治寧浦縣
 樂山嶺山
 屬焉又析
 置蒙澤瀼
 風二縣亦
 屬州貞觀
 八年改為
 橫州十二
 年省蒙澤
 縣後又省
 嶺山縣元
 寶元年為
 寧浦郡至
 德二載仍
 為橫州永
 貞元年改
 瀼風為從
 化縣

五代	南漢改領南西道	後廢	縣地在今	山宏遠四
宋	邕州仍置建武軍使	宣化縣為	開寶五年	橫州亦屬
元	至元十六年置邕	宣化縣為	省思籠封	浦縣開寶
明	洪武元年為南寧	宣化縣為	陵入宣化	五年省樂
	府領州七縣三	南寧府治	焉	山從化入
	廣源州東北流入	崑崙山上置新寧州	置隆安縣	潯州府十

廣西	界經憑洋州	有崑崙關隸南寧府	屬南寧府	年降為縣
西	北思陵州東北	又有橫山	隸南寧府	屬南寧府
又	城東北經太平府	又有思玉	三峯山	麗火峽山盤
東	北經左州南	退山東南	名定祿江	江在城北
又	東北經羅陽縣	有青羅山		
西	北為新寧州	相對盤江		
東	北為定祿州	鬱江也		
南	至府城西南	麗江自安		
於	鬱江	南廣源州		
		流入經城		
		西南而合		
		於鬱江其		
		地謂之合		
		江鎮東南		
		有八尺江		
		由欽州來		
		亦入鬱江		

國朝

永瀆縣 上思州 歸德州 果化州 忠州

府東二百府西南三
里有武羅百里
鄉南里鄉
二巡檢司
廣鬱縣地
府西北三府西北三府西南四
百五十里百二十里百里黃氏
黃氏世襲趙氏世襲世襲

漢 唐

國三

武德四年置羈縻上
置瀆州領思州隸邕
永定武羅州都督府
靈竹三縣
天寶元年
為永定郡
至德二載
仍為瀆州
永貞元年
改為蠻州
屬南漢

宋

元 明

輿地沿革表

卷三十八

廣西省

三六

開寶五年上思州隸
廢蠻州省邕州都督
武羅靈竹府
入永定縣
屬橫州熙
寧四年省
元祐三年
仍置為永
瀆縣

永瀆縣屬
橫州
橫州屬
鬱江在城
西

上思州隸
思明路
歸德州隸
果化州隸
忠州隸
明路

置羈縻忠
州隸邕州
都督府

上思州隸
思明路
歸德州隸
果化州隸
忠州隸
明路

初忠州洪武
初廢二十
一年仍置
屬思明府
萬歷三年
屬南寧府

府屬思明府
萬歷三年
屬南寧府

屬南寧府

國朝		太平府		東界新寧西界雲南寶寧南界安南北界天保東北至京六千八百八十里至省二千五百里領縣一州四又土州十四土縣一	
崇善縣	養利州	左州	永康州	北南有上思江源出十萬山東流入麗江又有明江亦出十萬山西流入思明府界	附府舊為府北一百府東北一百府東北一百里
附府	舊為府	北一百	府東北一百	府東北一百	里
附府	舊為府	北一百	府東北一百	府東北一百	里

唐	宋	元	明
古為西原農地思城州隸唐始置羈糜州縣邕州在今	平領南後於左右分上下思二江溪峒立五砦誠二州隸日太平古萬遷隆太平砦永平橫山各領州縣峒隸邕州都督府此為太平砦	初仍為五砦後廢改置太平路州隸太平	洪武二年為太平府領十七州三縣
舊名左陽舊名永安唐置思州隸邕州在今州南	左州隸古思同州隸萬砦	州隸太平	洪武五年養利州屬左州屬太
屬太平府	屬太平府	屬太平府	屬太平府
屬太平府	屬太平府	屬太平府	屬太平府
屬太平府	屬太平府	屬太平府	屬太平府
屬太平府	屬太平府	屬太平府	屬太平府
屬太平府	屬太平府	屬太平府	屬太平府
屬太平府	屬太平府	屬太平府	屬太平府
屬太平府	屬太平府	屬太平府	屬太平府
屬太平府	屬太平府	屬太平府	屬太平府
屬太平府	屬太平府	屬太平府	屬太平府

興也皆南表

廣西省

年

麗江縣治利江至崇南
在府西北善縣入麗
嘉靖十九年遷入郭
內思城州
亦屬太平
府有青蓮山
東有將軍
前江即麗
江也西有
邏水流入
焉

宮省思同
州入焉
錄西有絲
寶江下流
入麗江

國朝寧明州

府西南一百二十里舊府東北三府東北一府西南一府西南二
為思明府雍正十一年百里黃氏百五十里百四十里百三十里
改為寧明州屬太平府世襲西有許氏世襲韋氏世襲李氏世襲
仍有思明土州歸其管轄陀陵縣省

羅陽縣萬承州思陵州憑祥州

唐

置思明州隸邕州都督府
舊名福利
唐置萬承隸安南都

宋

思明州隸太平岩
即福利地
省萬形入
思陵州隸
憑祥峒隸

元

至元時置思明路
羅陽陀陵萬承州隸
思明路
憑祥峒隸

洪武二年為思明府直
隸布政司附錄南有明
江源出上思州十萬山
西流入府界繞府治南
又北流至龍州境入龍
江

國朝		唐	宋
太平府	安平州	舊名瓠陽唐置安山	唐為波州於此隸邕
茗盈州	結安州	舊名榮周	舊名那兜舊名英山
結安州	結安州	舊名榮周	舊名那兜舊名英山
龍英州	龍英州	舊名榮周	舊名那兜舊名英山
府西北一府西北一府東北一府東北二府東北二府北二百里李氏百四十里李氏世襲	府東北一府東北一府東北一府東北二府東北二府北二百里李氏百四十里李氏世襲	府東北一府東北一府東北一府東北二府東北二府北二百里李氏百四十里李氏世襲	府東北一府東北一府東北一府東北二府東北二府北二百里李氏百四十里李氏世襲
空江源出	漆空山即	漆空山即	漆空山即
麗江	麗江	麗江	麗江
水出焉有	水出焉有	水出焉有	水出焉有
念削水合	念削水合	念削水合	念削水合
之下流至	之下流至	之下流至	之下流至
思明府界	思明府界	思明府界	思明府界
入明江	入明江	入明江	入明江
鎮南關即	鎮南關即	鎮南關即	鎮南關即
界首關也	界首關也	界首關也	界首關也

國朝		明元	唐
都結州	龍州	太平州隸安平州隸太平路	舊名榮望置龍州隸安南都護
江州	江州	太平州隸安平州隸太平路	舊名榮望置龍州隸安南都護
思州	思州	太平州隸安平州隸太平路	舊名榮望置龍州隸安南都護
上凍州	上凍州	太平州隸安平州隸太平路	舊名榮望置龍州隸安南都護
下凍州	下凍州	太平州隸安平州隸太平路	舊名榮望置龍州隸安南都護
府東北三府西百八里趙氏	府東北三府西百八里趙氏	府東北三府西百八里趙氏	府東北三府西百八里趙氏
農氏世襲	農氏世襲	農氏世襲	農氏世襲
縣省入	縣省入	縣省入	縣省入
為思州黃氏世襲	為思州黃氏世襲	為思州黃氏世襲	為思州黃氏世襲
下石西州隸邕州都舊名凍江	下石西州隸邕州都舊名凍江	下石西州隸邕州都舊名凍江	下石西州隸邕州都舊名凍江
麗江	麗江	麗江	麗江
善縣入麗	善縣入麗	善縣入麗	善縣入麗
利州至崇	利州至崇	利州至崇	利州至崇
合流經養	合流經養	合流經養	合流經養
處至州前	處至州前	處至州前	處至州前
江發源三	江發源三	江發源三	江發源三
南有通利	南有通利	南有通利	南有通利
太平府隸	太平府隸	太平府隸	太平府隸
龍英州隸	龍英州隸	龍英州隸	龍英州隸
結安州隸	結安州隸	結安州隸	結安州隸
太平路隸	太平路隸	太平路隸	太平路隸
安平州隸	安平州隸	安平州隸	安平州隸
太平州隸	太平州隸	太平州隸	太平州隸
西有邏水	西有邏水	西有邏水	西有邏水
由鎮安府	由鎮安府	由鎮安府	由鎮安府
來下流合水	來下流合水	來下流合水	來下流合水
麗江	麗江	麗江	麗江

宋元明

龍州隸太置江州隸分置上下石西州隸置凍州隸
 平岩 古萬岩 永平岩 太平岩
 置都結州 龍州為萬明路 上下石西州隸思明分置上下
 戶府 龍州為萬明路 思明路又置思明州亦隸凍州隸龍
 州萬戶府 尋合為一

都結州隸洪武二年江州直隸洪武二年以思明州上下凍州
 太平府附仍為龍州布政司又及上下石西州皆隸太平府
 隸太平府 洪武初置年上石西州土官三八附隸西有
 九年直隸洪武初置年上石西州土官三八附隸西有
 布政司附在州東北姓皆絕改設流官隸有青蓮山
 隸南有龍附隸東有逐南有拱天
 江明江自安水西有象山東北有明江自嶺綿延百
 南流會焉緣眉水南思明府流入 餘里直接
 下流入鬱有隴冬水 俱入麗江 交趾界

國朝鎮安府

東界果化西界西
 隆南界龍英北界

天保縣

附府雍正十一年置府西南七十里舊為
 土州雍正十年改設

歸順州

附府雍正十一年置府西南七十里舊為
 土州雍正十年改設

宋元明

田州舊為府改置
 隸州雍正領一
 一州又為州一
 判州小鎮安四
 即鎮安峒置右江
 鎮安軍民宜撫司
 至元時置鎮安路
 置上映州於東屬鎮置歸順州隸鎮安路
 洪武五年廢上映州
 洪武初廢歸順州為
 洞宏治九年仍置直
 隸布政司有湖潤寨
 巡檢司在東附隸東
 北有龍潭水南入交
 趾高平府界南有邏
 水發源西北鵝槽隘
 界東流與府境之邏
 水合

流官又以湖潤寨併
 入置巡檢司

國朝

向武州

下雷州

奉議州

都康州

宋元明

府南一百六十里北有府東一百九府東北一百府東南百九
富勞縣省黃氏世襲十里許氏世襲里
置向武州隸橫山砦
置下雷州
置奉議州隸置都康州隸
廣西安撫司橫山砦

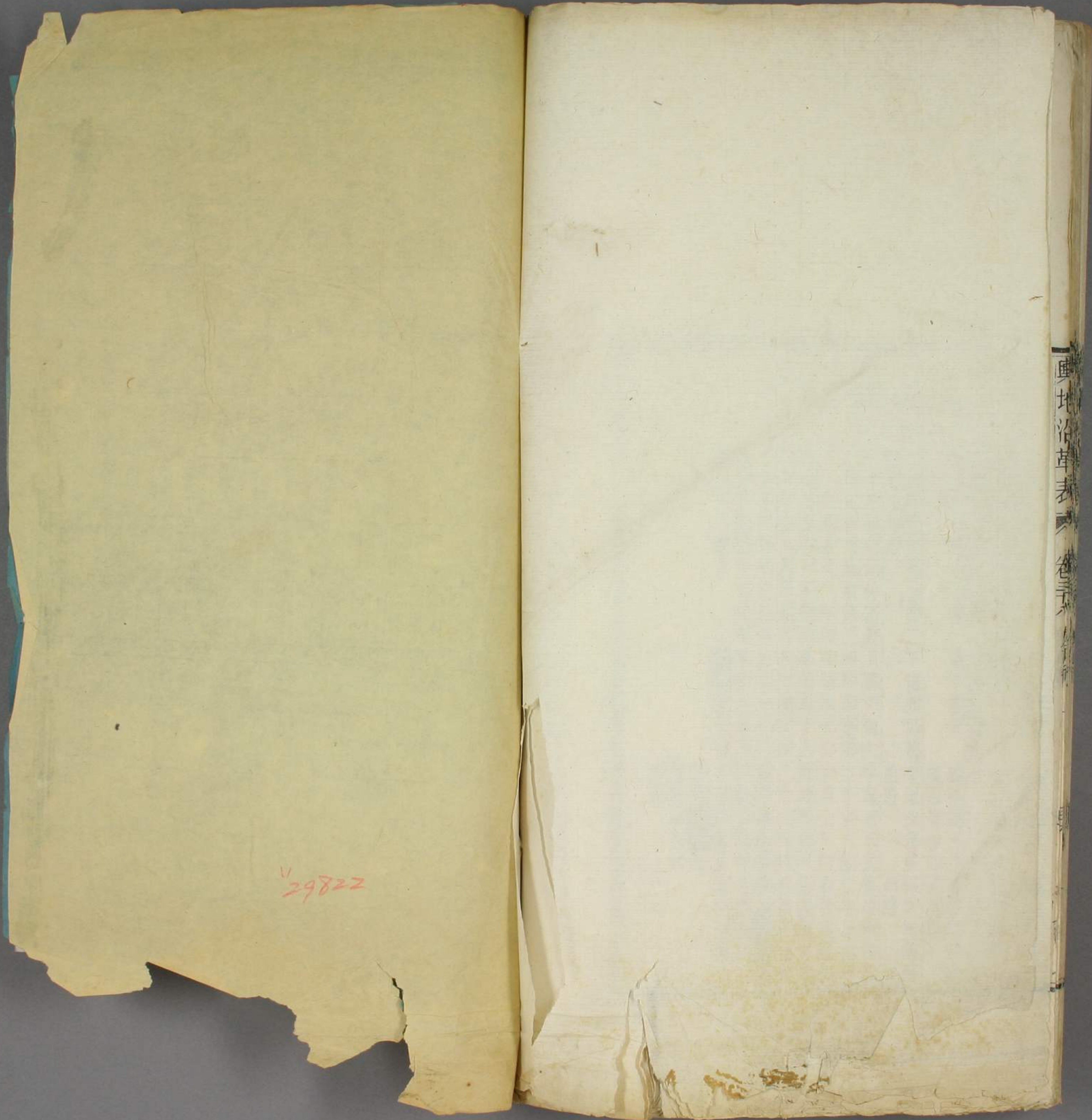
向武州領武林富勞二下雷州仍舊奉議州隸廣都康州隸
縣隸田州路
西道

向武州初領武林富勞二州印因廢為五年省入鎮二年隸田州
二縣隸田州府洪武二年仍屬隸鎮安府七年仍府後為蠻獠

十八年廢建文二年仍屬隸鎮安府置隸布政司所據建文元
置直隸布政司永樂初嘉靖四十三置隸布政司仍置隸布

省武林縣入州萬歷四年改隸南寧二十八改年仍置隸布
十五年徙州治於乃甲府萬歷十八為奉議衛尋政司附隸西

在舊治西有枯榕年仍升為州仍為州嘉靖有邑爐江下
江下流入鬱江
附錄遷在南
恩府附錄北
濱鬱江有州
門渡



29822

國地沿革表
卷五

