

ル 5
3499
8





Faint, illegible text on the left page, possibly bleed-through from the reverse side.





門九五  
號 3499  
卷 8

輿地沿革表卷三十五

武陵楊丕復愚齋甫著

庶土分紀三十一

國朝龍安府

平武縣

江油縣

石泉縣

東界劍州西界生  
附府縣丞駐府東南一百府西南二百  
番南界安縣北界青川主簿駐六十里有中九十里  
陝西文縣東北至大印山  
京四千五百二十  
五里南至省四百  
八十里領四縣一  
廳

唐 梁州之域



早稻田大學圖書館  
昭 36. 2. 22 覽  
藏 書







南陰平者是也或  
此地亦屬晉則即  
故平武地分置陰  
平縣為北陰平郡  
治即今縣東北五  
十里故陰平縣是  
也然皆無明文可  
據晉書言晉有南  
北四陰平郡在安  
帝時二陰平或即  
如前所言若永嘉  
後分屬李特楊茂  
既分屬二郡置於  
何處此蓋因宋書  
而臆度言之不足  
信也宋元嘉十八  
年既平楊氏分故  
陰平郡北陰平即

治故陰平地領陰  
平平武二縣仍漢  
晉之舊也南陰平  
則新置陰平縣在  
今平武縣東百五  
十里後又增置懷  
舊一縣屬南陰平  
此在梁州之南北  
二陰平也在益州  
亦有南平二陰平  
南陰平領陰平綿  
竹二縣寄治長楊  
宋書已明言之北  
陰平領陰平南陽  
桓陵順陽四縣則  
宋書已不能指其  
地及其置立時矣  
齊因宋舊至梁天  
監四年梁州叛附  
於魏魏即故陰平



地改置西晉壽郡  
魏書可考此平武  
縣蓋猶屬梁普通  
間為李龍遷所據  
末年李大智僭王  
稱藩於梁西魏平  
之改置龍州及江  
油郡領江油平武  
二縣其南陰平郡  
則為靜龍而陰平  
改則如故隋書於  
縣則下既云後魏  
置江油郡西魏置  
龍州於陰平下又  
云宋置北陰平郡  
魏置龍州西魏改  
焉夫陰平之名縣

不始於西魏而宋  
之置此郡實為南  
陰平心非北陰平  
且龍州之置魏與  
西魏將何從下  
又云後周徙江油  
郡改曰靜龍縣曰  
陰平開皇初郡廢  
其說尤不盡所謂  
必欲一不盡信之  
此孟子所以有也  
如無書之歎也  
南陰平郡楊氏改  
北陰平郡為北陰  
郡又分置南陰平  
郡於此皆隸梁州  
梁普通後為李氏  
所據大同後西魏  
改置江油陰平馬  
盤建陽數郡兼置  
後皆陷於李○按西魏所

四川省



龍州領之周改陰平郡為靜龍郡

龍遷西魏以置江油縣或平武縣屬江以爲即今平油郡以陰平武縣而今江縣爲陰平郡油縣亦在其治又置秦興中然西魏又縣於東北百有平武縣則二十里爲建不得即以江陽郡治又置油縣當之矣馬盤縣於東且今之府治百二十里爲乃明洪武二年所遷馬盤郡治

隋

開皇初廢諸郡以平武馬盤屬龍州秦興縣州治大業初州治大業初州

亦誣平  
定故江油縣  
即今府治不  
武縣治且不  
不在此則平  
隋唐宋元皆  
十二年所遷

爲平武郡

改爲方維亦爲平武郡治  
屬龍州陰平縣則屬始州

唐

義宣二年改爲龍平武方維馬江油縣爲龍貞觀八年置門郡武德元年爲盤初屬西龍州治  
西龍州貞觀元年州陰平縣則爲龍門州皆屬糜屬劍州貞觀屬茂州垂拱中爲元年省平武正州天寶元年爲入江油省方江油郡至德二年載維入景谷天改靈應邵尋爲龍寶元年改馬盤爲青川川縣

石泉縣屬茂州永徽二年省北州縣入焉

五代屬前後蜀

初爲龍州政和五青川縣屬龍江油縣爲龍石泉縣初屬年改爲政州紹興州陰平縣屬州治  
元年仍爲龍州寶劍州端平中  
祐六年徙治雍村兵亂縣皆廢

五代屬前後蜀

五



元龍州隸廣元路僞初仍置青川至元二十二年中統五年改  
夏龍州置龍州宣慰縣後省入州年省江油縣石泉軍為安  
司入龍州僞夏州領石泉縣隸成都路

明

洪武六年仍置龍州洪武四年置江油入梓潼州以石泉縣  
州十四年改松潘青川守禦千戶所屬四川十三年仍置屬成都  
等處安撫司二十都司六年徙治興教鎮始靖四十五年  
二年改龍州軍民治此二為今縣治屬改屬龍安府  
千戶所二十年於盤龍壩十五年改屬面山上有龍  
升龍州軍民指揮於盤龍壩十五年改屬面山上有龍  
使後仍為龍州宣樓山之麓即龍安府附縣湫徑不及四  
德七年改龍州宣今府治也嘉西有大匡山寸而水不絕  
撫司嘉靖四十五年與彰明縣接前水在縣治  
年改為龍安府領既置龍安府界東北有寶東即沱江也  
平武江油石泉三以青川所屬圖山涪水在  
縣焉萬曆十八北水上有涪  
年始置壺武水關

縣為龍安府  
治後改為平  
武縣附屬東  
南有馬盤山  
石門山涪水  
在東又有青  
川源出生番  
界下流合自  
水入嘉陵江  
又東有棧閣  
道出陝西文  
縣又西有水  
濟船以鐵索  
駕板為之路  
達松潘廳

國朝彰明縣

松潘廳

府南三百里初省府西三百里舊為松潘衛雍正  
入綿州雍正八年時改為廳乾隆二十六年改為

輿地沿革表

卷三十五

六



漢 洛縣地

仍置改屬龍安府 直隸廳後仍屬龍安府鎮守於南坪巡檢司

漢 洛縣地

前氏道屬蜀郡

三國

改前氏道為氏道縣屬汶山郡

晉

析置平康縣於西南亦屬焉

南北朝

平康縣亦屬汶山郡

隨 昌隆縣屬綿州

蜀郡後陷於吐谷渾周天和初

得其地置嘉誠縣并置龍涸郡

通軟二縣於西北及覃州并覃

川榮鄉二郡

開皇初廢諸郡四年廢覃州七

年廢扶州以嘉誠縣屬由鄧州

改之扶州又析置交川縣於南

興平康江源通軌並屬會州

唐 昌隆縣屬綿州武德元年

文義二縣亦屬焉

神龍元年改顯武

曰與聖先昌明開

元二年省與聖

五代 唐改昌明為彰明

宋 彰明縣屬綿州

元 彰明縣屬綿州

明 彰明縣屬綿州

廉水西有讓水俱

流入焉

仍置松州明史言屬雲南行省

元史不見此州

洪武四年仍置松州十二年兼

置松州衛又置潘州衛於北二

十年罷州改二衛為松潘等處

軍民指揮使司屬四川都司宣

德四年又置小河守禦千戶所

於東百九十里嘉靖四十二年

興地古蹟長 卷三五 四川省



罷軍民司止為備附錄東有雪  
 嶺山南有紅花山西北有甘松  
 嶺又北有大小分水嶺涪水出  
 小分水嶺東南流入小河源於  
 又西北有羊膊嶺大江發源於  
 此水經注引益州記云大江泉  
 源即今所聞始發源羊膊嶺下  
 緣崖散漫大小百餘里未濫觴  
 矣東南下百餘里至白馬嶺而  
 歷天彭關亦謂之天谷自白馬  
 嶺回行二十餘里至龍洞又八  
 十里至西陵縣又南六十里  
 至石鏡又六十餘里而北至  
 始百餘步又西百二十餘里至  
 汶山故郡乃廣二百餘步又西  
 南百八十里至濕坂江稍大矣  
 此說確鑿可據岷山蓋其總名  
 羊膊嶺則其支峰而江所出之  
 地耳近志謂江出臨洮木塔山  
 似不如此說為足信

國朝潼川府

三臺縣

射洪縣

鹽亭縣

東界西充西界漢附府雍正十府南六十里府東一百里  
 州南界內江西北界四川州地改置有檢司又有青  
 劍州東北至京四州地改置有檢司又有青  
 千六百四十五里胡蘆溪場鹽提黃桑二場  
 西南至省三百里課大使  
 舊為直隸潼川州  
 雍正十三年升為  
 府領八縣通判駐  
 太和鎮

唐	梁州之域
虞	梁州之域
夏	梁州之域
殷	雍州之域



周	秦	漢	後漢	漢	三國	晉	南朝	北朝	隋
屬蜀郡	屬廣漢郡	屬廣漢郡	屬廣漢郡	屬廣漢郡	屬廣漢郡	屬廣漢郡	屬廣漢郡	屬廣漢郡	屬廣漢郡
郡	郡	郡	郡	郡	郡	郡	郡	郡	郡
郡縣屬廣漢郡	郡縣屬廣漢郡	郡縣屬廣漢郡	郡縣屬廣漢郡	郡縣屬廣漢郡	郡縣屬廣漢郡	郡縣屬廣漢郡	郡縣屬廣漢郡	郡縣屬廣漢郡	郡縣屬廣漢郡
郡縣地	郡縣地	郡縣地	郡縣地	郡縣地	郡縣地	郡縣地	郡縣地	郡縣地	郡縣地
郡縣地	郡縣地	郡縣地	郡縣地	郡縣地	郡縣地	郡縣地	郡縣地	郡縣地	郡縣地

南屬廣漢郡及遂寧郡縣屬廣漢郡德陽縣屬遂寧郡西魏置臨邛郡及西宕渠郡兼置城縣置新州泉縣在今縣郡治焉又置新州西魏改始平治此又置始東北七十里高渠於西屬為涪城西宕渠為平縣及始平并置西宕渠鹽亭郡

漢泉又增置昌城郡於西北五郡治焉又置鹽亭懷化諸郡周十里西魏改光漢縣屬西又改涪城為安城并置昌城郡改西宕渠為遂寧為石山兼置治焉又改始涪泉郡通泉平郡為涪城亦為漢泉縣郡周又改為又置射江縣安城郡

隋開皇初廢諸郡縣昌城縣為新射洪縣屬梓潼縣高渠俱分領於新州遂州梓州業初為新城改為通泉又初省高渠縣後改新州為梓州業初為新城改為通泉又初省高渠縣大業初梓州為新郡治又改昌省光漢縣入人鹽亭城郡遂州為遂寧城為郡縣始焉亦屬梓州平縣開皇初改為安城縣屬綿州十六年又改為涪城縣



唐

武德初仍為梓州  
屬涪城縣初屬梓州  
州武德四年  
析置永泰縣  
於東南三十  
里益以黃安  
西水二縣地  
亦屬梓州

五代

王建置武信軍於  
梓州  
仍置  
東川十五州廣德  
元省大歷元年  
節度使治梓州  
又分置劍南東川  
載仍為梓州  
為遂寧郡至德二  
州屬綿州大歷  
二十三年改屬  
梓州

宋

仍為梓州遂州乾  
德四年改軍太平  
度為靜戎軍  
興國中又改靜安  
軍端拱二年仍為  
東川節度使政和  
五年升遂州為遂  
宣府重和元年升

梓州為潼川府乾  
道六年置潼川府  
路安撫使

元

潼川府直隸四川  
行省遂寧府至元  
十九年降為州隸  
潼川府

明

洪武九年降潼川  
府為州領射洪中  
江鹽亭遂寧蓬溪  
安岳樂至七縣

洪武九年省射洪縣屬潼川府  
有詩涪江在瀾江亦曰梓  
北有涪江自潼水自鹽亭  
縣南東入涪坐山下入涪  
江源出銅官亦入涪江有  
山至遂寧入鹽井  
涪江縣有鹽井



國朝樂至縣 安岳縣 中江縣 遂寧縣 蓬溪縣

府西南二府南三百八府西一百二府東南一百府東南一百  
百二十里十里向省雅十里有胖子八十里  
正八年仍置店巡檢司  
五十里有康家渡鹽課大

漢 牛鞞縣地查中牛鞞二郡縣地  
廣漢縣治在廣漢縣地  
縣境屬廣漢郡

晉 咸寧四年置廣漢縣為廣李雄置巴興  
伍城縣屬廣漢郡治永和縣在今縣西  
漢郡 中分屬遂寧百一十里永  
郡又置晉興和中為遂寧  
縣屬遂寧郡郡治  
治在今縣西  
北五十里

南周置多業周置安岳縣伍城縣屬廣漢郡  
北縣在今縣并置普州治漢郡周置元齊俱屬遂寧俱為遂寧郡  
朝東北三十焉又置永康武郡治此 郡梁置小溪治梁屬東遂

五里并置縣於南五十  
普慈郡治里亦屬普州  
縣為東遂寧宣郡西魏改  
郡治省廣漢縣為長江屬  
縣西魏改小懷化郡  
溪為方義改  
晉興為始興  
又改曰青石  
并置懷化郡  
治焉周改東  
遂寧為石山  
郡

隋 多業縣屬安岳縣為普改武城為元方義縣為遂長江縣屬遂  
普州開皇州治永康縣武縣屬益州州治青石縣州  
十三年改屬焉開皇十又置飛鳥縣屬焉大業初  
為普慈縣八年改永康於東南屬梓州為遂寧郡  
大業初屬為隆康大業州仁壽初置  
資陽郡 初普州廢縣凱州於元武  
屬資陽郡 縣大業初州  
廢縣屬蜀郡

唐 普慈縣屬武德二年析元武飛鳥俱方義縣為遂長江縣屬遂  
普州武德資州仍置普屬梓州調露州治青石縣州永淳元年

輿地記卷之三十四 四川省











隋

開皇初廢齊通郡開皇中改齊開皇初廢隆開皇初廢青  
改齊通縣為廣通樂為丹稜縣山郡及江陽神郡以青神  
嘉州治此仁壽元屬嘉州大業縣以隆山縣屬嘉州大  
年改廣通為通義初屬眉山郡屬隆州大業初屬眉山  
大業二年改嘉州初屬隆山郡郡  
為眉州三年州廢  
縣屬眉山郡

唐

武德二年仍置眉丹稜縣屬眉  
州治通義縣天寶州  
元年州為通義郡  
至德二載仍為眉  
隆山縣初屬青神縣屬眉  
陵州貞觀二州  
年改屬眉州  
先天元年改  
為彭山縣

五代

屬前後蜀

眉州治通義縣太丹稜縣屬眉  
眉山縣  
彭山縣屬眉  
青神縣屬眉  
州

元

至元十四年省眉丹稜縣省  
山縣入眉州隸嘉  
彭山縣屬眉青神縣屬眉  
州

明

洪武九年降眉州  
為縣屬嘉定州  
三年仍為州直隸屬眉州  
布政使司領三縣東南有青衣平無山俗說水經其下大  
附錄 岷山在州水出盧山為平模山北江在東三里  
西南二百里以其縣之盧山有天社山南東南有松栢  
兩山相對如蛾眉雅安縣西境有打鼻山大  
然故名東有驀頤東流逕名山江在東北七  
山西面臨江下為縣南又逕洪里內江自雙  
驀頤津即大江也雅縣西北至流縣流入焉  
江在州東三里一丹稜縣東南合流而南亦  
名玻黎江南有思又逕青神縣曰武陽江東北  
濛江西南有金流東南至夾江有赤水自仁  
江皆自丹稜縣來縣西界又東壽縣來流入  
流入大江  
至樂山縣西而大江江中有  
合於大渡河鼓樓灘最險

輿地沿革表 卷三十五 四川省 十四



國朝嘉定府

樂山縣

峩眉縣

洪雅縣

東界內江西界番附府雍正十府西六十里府西北一百里  
夷南界宜賓北界三年即嘉定  
青神東北至京五州地改置

千五里至省三

六里舊為直

隸嘉定州雍正十

三年升為府領七

縣通判駐黃角井

嘉慶時又置峩邊

廳為撫夷通判

梁州之域

梁州之域

梁州之域

梁州之域

梁州之域

周雍州之域

秦屬蜀郡

漢屬犍為郡

晉屬犍為郡

南宋齊屬犍為郡

北魏屬齊通郡

朝置平羌郡

南安縣地

南安縣地

南安縣地

周置峩眉縣

為平羌郡治

又置平羌縣

於北四十里

屬平羌郡

齊樂縣地

隋

開皇初廢平羌郡

以縣屬嘉州大業

初置眉山郡於此

我眉平羌俱開皇十三年

屬嘉州開皇置峩眉縣屬置洪雅縣屬

九年改峩眉嘉州大業初嘉州大業初

為青衣縣十屬眉山郡義屬眉山郡義

年改為龍遊宣二年析置宣元年析置

縣大業初改綏山縣於西南安縣於東



唐 武德元年仍置嘉龍遊縣為嘉眉縣綏山屬武德元年以  
州天寶元年改隸州治平羌縣嘉州麟德二洪雅縣置健  
為郡至德二載仍屬焉  
此置眉山郡於四十里屬眉南屬眉山郡  
山郡

羅目縣并置安人焉貞觀  
沐州在今縣元年州廢洪  
西南九十里雅縣屬眉州  
上元三年州開元七年又  
縣並廢儀鳳以縣置義州  
三年仍置羅并置南安平  
日縣屬嘉州鄉二縣八年  
州廢省二縣  
眉州 洪雅縣仍屬

五代 屬前後蜀  
宋 嘉州仍舊慶元二龍遊縣為嘉眉縣屬嘉洪雅縣清化  
年以潛邸升為嘉州治熙寧五州乾德四年四年改屬嘉

定府

元 至元十三年置嘉龍遊縣為嘉眉縣屬嘉洪雅縣省入  
定路領四縣二州定路治定路  
明 洪武四年改嘉定洪武九年龍義眉縣屬嘉成化十八年  
路為府九年降為遊縣省入嘉定州附錄義仍置洪雅縣  
州領義眉夾江洪定州附錄東眉山在西南屬嘉定州附  
雅隄為榮威遠六有三龜山又有大義中義錄青衣水在

年省平羌縣省綏山羅目州  
人焉 入焉  
有九頂山大小義羅目江西北西有洪  
江在城東西出焉有左右雅川東流至  
有陽江自義二溪至羅目夾江縣入青  
眉縣流入經廢縣合流入衣水  
城東烏尤山陽江  
下合於大江  
即大渡河也  
詳見後文青  
衣水至城西  
雙湖與陽江  
合方響洞在  
學治前



國朝	漢	晉	南北朝	隋
夾江縣 府西北八十里 牛華溪監課大使	南安縣 縣西北二十五里屬犍爲郡	南安縣屬犍爲郡	南安縣屬犍爲郡	開皇三年置改武陽爲犍爲縣 次江縣屬犍爲縣屬戎州
犍爲縣	南安縣地	南安縣屬犍爲郡	周置武陽縣	置大牢縣在遠縣屬資州
榮縣	南安縣地	晉義熙十年置治官縣在	今縣西南百二十里屬犍爲郡宋齊梁魏因之周省	開皇十三年置大牢縣在遠縣屬資州
威遠縣	南安縣地	府東一百六十里縣丞駐貢井	初省入榮縣雍正八年仍置	

唐

州大業初屬眉山郡	州大業初屬眉山郡	州大業初屬眉山郡	州大業初屬眉山郡	州大業初屬眉山郡
大業末又置今縣西南五里屬資州	大業末又置今縣西南五里屬資州	大業末又置今縣西南五里屬資州	大業末又置今縣西南五里屬資州	大業末又置今縣西南五里屬資州
大業末又置今縣西南五里屬資州	大業末又置今縣西南五里屬資州	大業末又置今縣西南五里屬資州	大業末又置今縣西南五里屬資州	大業末又置今縣西南五里屬資州
大業末又置今縣西南五里屬資州	大業末又置今縣西南五里屬資州	大業末又置今縣西南五里屬資州	大業末又置今縣西南五里屬資州	大業末又置今縣西南五里屬資州
大業末又置今縣西南五里屬資州	大業末又置今縣西南五里屬資州	大業末又置今縣西南五里屬資州	大業末又置今縣西南五里屬資州	大業末又置今縣西南五里屬資州











**宋** 邛州治臨邛縣依天邑安仁屬蒲江縣屬邛州臨溪縣省  
 政火并屬焉  
**元** 邛州隸嘉定路臨天邑屬邛州蒲江縣省入州  
 邛州依政火并俱省安仁省入焉

**明** 洪武九年降邛州大邑縣初屬洪武六年仍置蒲江縣屬  
 為縣屬嘉定府成嘉定州成化嘉定州成化十九年改屬  
 化十九年仍為邛州十九年改屬邛州附錄南有蒲衣水源  
 州直隸布政司邛州西出名山縣流經此又東入  
 鐵東南有銅官山接崇慶州界  
 產銅即漢卓氏鑄東有牙江下  
 錢處西又有相臺流入邛水  
 山下有火井又有  
 鹽井南有邛水  
 出榮經縣邛崃山  
 東流至此又東至  
 新津縣入大江

**國朝瀘州**

納谿縣

合江縣

江安縣

九姓長官司

東界綦江西界南州西南四州東一百州西南一州西南二  
 溪南界永寧北界十里  
 榮昌東北至京五  
 千五百二十里西  
 北至省七百五十  
 里領縣三分巡川  
 南道駐此有嘉明  
 巡檢司

**唐** 梁州之域  
**虞** 梁州之域  
**夏** 梁州之域  
**殷** 雍州之域  
**周** 雍州之域



秦	漢	後漢	晉	三國
江陽縣屬犍為郡符縣地	符縣在西符縣地	符縣屬犍為郡	江陽縣屬犍為郡	江陽縣屬犍為郡
符縣屬犍為郡	符縣屬犍為郡	符縣屬犍為郡	符縣屬犍為郡	符縣屬犍為郡
符縣屬犍為郡	符縣屬犍為郡	符縣屬犍為郡	符縣屬犍為郡	符縣屬犍為郡
符縣屬犍為郡	符縣屬犍為郡	符縣屬犍為郡	符縣屬犍為郡	符縣屬犍為郡

隋	南北朝	南朝	北朝	隋
開皇初廢江陽郡	齊郡屬江陽郡	齊郡屬江陽郡	齊郡屬江陽郡	開皇初廢江陽郡
以瀘州治江陽縣	齊郡屬江陽郡	齊郡屬江陽郡	齊郡屬江陽郡	以瀘州治江陽縣
大業初州為瀘川	齊郡屬江陽郡	齊郡屬江陽郡	齊郡屬江陽郡	大業初州為瀘川
郡亦改縣為瀘川	齊郡屬江陽郡	齊郡屬江陽郡	齊郡屬江陽郡	郡亦改縣為瀘川
縣	齊郡屬江陽郡	齊郡屬江陽郡	齊郡屬江陽郡	縣



唐

武德初仍為瀘州  
治瀘川縣貞觀八  
年析置涇南縣於  
西南四十五里後  
省入焉天寶元年  
州為瀘川郡至德  
二載仍為瀘州

合江縣屬

江安縣屬  
屬瀘州貞  
觀元年以  
夷獠戶置  
思隸思逢  
施陽三縣  
尋皆省

五代

屬前後蜀

宋

瀘州仍治瀘川縣初築納谿合江縣屬江安縣屬  
宣和元年置瀘川堡於此紹瀘州大觀瀘州乾德  
軍節度使乾道六年定五年升二年以西五年省綿  
年升本路安撫使為納谿縣南境蠻地永縣入焉  
景定二年劉整以屬瀘州  
置純州領  
九支安溪  
二縣宣和  
二年廢

元

至元二十年省瀘納谿縣屬合江縣屬江安縣屬初立夷民  
川縣入州仍改為瀘州  
瀘州  
瀘州  
羅氏黨九

瀘州隸重慶路

明

洪武六年以瀘州納谿縣屬合江縣屬江安縣屬洪武六年  
直隸布政司舊治瀘州附錄瀘州舊治瀘州附錄改為九姓  
在東苕草壩洪武北濱大江在神臂山北濱大江長官司屬  
中徙此即今治附錄城有納南洪武中有綿水源永宣撫  
錄城西有寶山西溪水源自徙安樂山出縣南連司天啟六  
南四十里有方山阿永蕃部麓即今治天山北流年改屬瀘  
大江經其東前水東北流至也附錄南入江謂之州附錄南  
合綿雜諸水自西縣西城入有榕山北綿溪口又有通江溪  
北來注之即沱江大江南有濱大江西南有清溪東北流至  
也大江又東經州制馬關石有之溪北涇溪俱流江門峽入  
南亦謂之瀘江以虎關俱通溪入焉故合綿水納溪  
上流已合瀘水故雲南交趾曰合江  
得通稱也

人為總把  
至元初改  
為九姓羅  
氏黨蠻夷  
長官











宋仍為雅州黎州  
嚴道縣為雅州治  
宋史嚴道縣名山百丈俱注有碕門岩屬雅州  
是此處亦為嚴道縣地  
初置碕門魚名山縣為雅州治百丈縣通黎雅長河州屬焉  
西寧遠等處屬焉  
宣撫司後改為六番招討司又分置天全招討司皆隸吐蕃宣慰司其酋為高氏世襲

元雅州黎州屬吐蕃嚴道縣屬雅州  
洪武六年併名山縣屬雅州  
洪武四年以雅州嚴道縣洪武六年併名山縣屬雅州  
直隸布政司領名山縣  
山榮經蘆山三縣  
九年降黎州為長雅安山東有高氏隸都司

明  
洪武四年以雅州嚴道縣洪武六年併名山縣屬雅州  
直隸布政司領名山縣  
山榮經蘆山三縣  
九年降黎州為長雅安山東有高氏隸都司

官司十一年升安周公山其下東有善所張山即禹貢梁  
濬司直隸布政司有經水一名所泥山全州之蒙山也  
萬曆二十四年降周公水源自思經樂藹始跨雅邛蘆山  
為守禦軍民千戶榮經縣北瓦陽樂屋在城名山四州縣  
所隸都司屋山東南流靈關十百戶之境唐天寶

又東有榮水碕門岩亦曰陽山高八十  
一名即水一和川鎮元初里山頂全受  
名長濱河源碕門安撫司陽氣產茶香  
自榮經縣西治此洪武五美茶譜言山  
境東流經州年設碕門百有五嶺出中  
東南在城外戶於此其地頂上清峰者  
二里許下流接榮經縣界所謂蒙頂茶  
俱入於青衣為西番出入也東北有百  
江青衣江由要道今之天丈山唐之名  
盧山來入州全州即治此縣以此青衣  
界至東南境  
與沫水合流功山南有和  
入洪雅縣界水源出羅巖  
蠻界一名始















<p>元 榮經縣屬雅州 偽夏省入嚴道後省</p>	<p>宋 榮經縣屬雅州 代五 盧山縣屬雅州</p>
<p>初即省飛越縣 慶曆六年又省 通望入焉</p>	<p>同為儀鳳二年三縣神龍三年 置長安二年省州廢縣還故屬 有是事乎此為開元四年仍置 史文重出無疑黎州領縣如舊 而後人因謂有天寶元年改陽 山大為通望縣州 則為洪源郡至 德二載仍為黎 州</p>
<p>地為打煎爐 又為魚通置 宣撫司後屬 六番招討司</p>	

明

洪武中仍置榮經縣屬雅州  
洪武六年又置洪武五年省漢  
經縣屬雅州  
九折坂極為險本名靈關晉咸司永樂後廢黎  
峻即王陽回馬宣二年黃龍見州萬歷二十四  
王尊叱馭處有漢嘉靈關即此年降黎州守禦  
天險關在此本地通典雅州盧司為黎州守禦  
名符關漢唐蒙山縣有靈山關千戶所隸都司  
從符關入見夜唐書雅州有靈關東北五里  
郎侯是也

漢之靈關道在故治在此西北  
越嶲者別是一有飛越山兩面  
地後人混而為皆接生番界西  
一者非至明正南有大田山東

屬長河西魚  
通宣遠宣慰  
司



統初乃改為臨麓為大田壩東  
關謂臨西番地也

有冲天山南有  
避瘴山西北有  
筭箕山南有大  
渡河本名泝水  
許氏說文泝水  
出蜀汶江徽外  
東南入江从水  
我聲徐鉉音五  
何切漢志作泝  
水云出汶江縣  
徽外南至南安  
東入江過郡三  
行三千四里  
顏師古音泝為  
哉而水之源流  
與說文泝水符  
合錐指謂泝當  
作泝史文傳寫  
誤耳後人又稱

為大渡河蓋因  
漢志大渡河而  
誤稱其實則二  
水也李膺益州  
記云羊膊嶺水  
分二派一南流  
為大江一西南  
流為大渡河其  
說蓋亦得之此  
水南流經黎大  
所西折而東經  
所南又東經越  
嵩縣北又東經  
峨眉縣南又東  
至嘉定府南合  
青衣水沫水又  
東入大江亦謂  
之陽江昔時河  
道平廣可通漕  
舟至宋乾德三



輿地沿革表卷三十六

武陵楊丕復愚齋甫著

庶土分紀三十二

國朝廣東省

東界福建永定西界廣西宣化南界大海北界湖北  
南宜章東南南界福建詔安西南界崖州大海東北  
界江西龍南西北界廣西賀縣由省會東北至京  
五千五百七十五里領府九直隸州四屬州七縣  
七十九

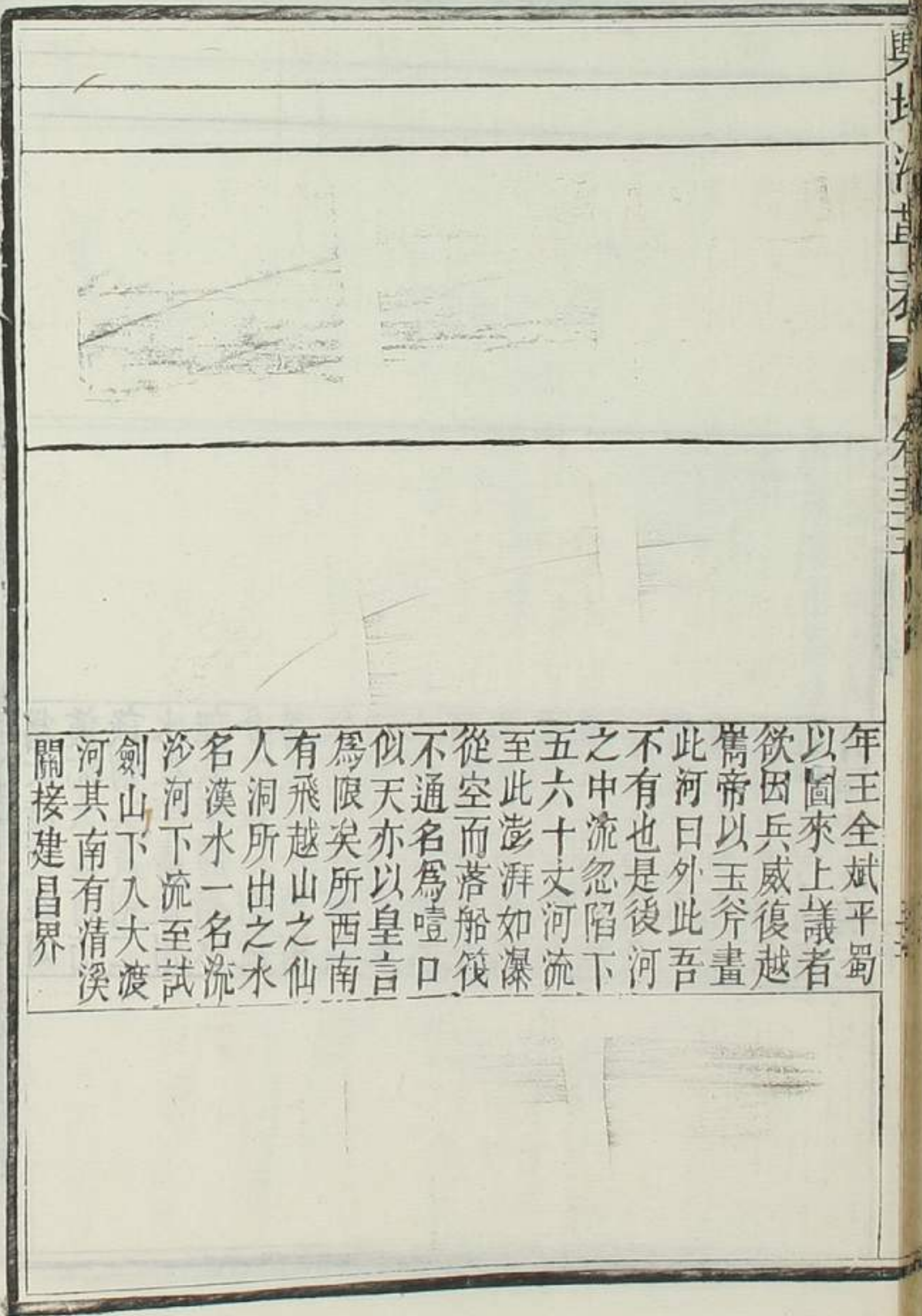
唐荆揚州之域。按杜佑通典云自晉以後歷代  
史皆云五領之南。至於海並是揚州之地。按禹貢  
物產貢賦職方山藪川浸皆不及五嶺之南。九州封域則  
州南境至衡山之陽若五嶺之南在九州之外且荆

輿地沿革表

卷三十六

廣東省

一



年王全斌平蜀  
以圖來上議者  
欲因兵威復越  
舊帝以玉斧畫  
此河曰外此吾  
不有也是後河  
之中流忽陷下  
五六丈河流  
至此澎湃如瀑  
從空而落船筏  
不通名爲噎口  
似天亦以皇言  
爲限矣所西南  
有飛越山之仙  
人洞所出之水  
名漢水一名流  
沙河下流至試  
劍山下入大渡  
河其南有清溪  
關接建昌界







隋	陳	梁	齊	宋	晉	國三	
合州崖州欽州	又置清遠郡	杜陵陽春高要梁秦新寧遠陽山連江南海等郡	州安州黃州東揚州及安遠陽山連江南海等郡	州臨漳合浦改屬焉又置龍蘇郡屬越州齊又置	郡屬廣州初仍屬交州南海高涼新會東官義安等	安郡安帝又置義帝郡恭帝又置新會郡	州武帝後置省高郡仍以始興屬荆州哀帝又置新
州崖州欽州	又置清遠郡	杜陵陽春高要梁秦新寧遠陽山連江南海等郡	州安州黃州東揚州及安遠陽山連江南海等郡	州臨漳合浦改屬焉又置龍蘇郡屬越州齊又置	郡屬廣州初仍屬交州南海高涼新會東官義安等	安郡安帝又置義帝郡恭帝又置新會郡	

唐	五代	宋	元
屬嶺南道之廣州韶州循州潮州廉州高州端州雷州	南漢為廣州端州廉州欽州惠州英州春州新州高州	廣南東路領廣州韶州循州潮州連州梅州南雄州英德府封州肇慶府新州欽州廉州瓊州南寧	廣東道宣慰使司領廣州韶州循州潮州連州梅州南雄州新州桂陽州連州循州英德府江西南恩州封州
高涼信安永熙合浦珠崖寧越等郡			



廣州府志卷之五

明 洪武二年改廣東道為廣東等處行中書省以海

北海南道所屬焉九年改行省為布政使司

國朝 廣州府 高州府 肇慶府 廉州府 韶州府 瓊州府 南雄府 惠州府 潮州府

東界博羅西界高 附府有神安 附府縣丞駐 府西南一百

要南界大北海 金利黃鼎江 南村又有沙 里有紫泥江

英德領十四縣 浦三江五斗 灣鹿步慕德 村都宜馬宜

廣總督及廣東 六巡檢司又 菱塘四巡檢 四巡檢司

撫布政按察二 有河泊所官 所官

俱駐此廣東水 司

海防同知二府 有

前山寨一駐佛 山

唐 荆州之域

虞 荆州之域

夏 荆州之域

殷 荆州之域

周 荆州之域

楚子熊渠時

及楚悼王起

相楚南陽

按吳越春秋

廬子孫越外

築南武城後

越王孫越滅

始興有師禹

吳故城即南

也然則廣州

其託始亦早

始皇三十三

南郡時任置

秦

番禺縣地

番禺縣為南

番禺縣地



<p>尉初居瀧口西岍 在乃城西二十七 里既乃城之山隅 因南武是也舊即 今府治是也</p>	<p>漢 初為南越王趙佗 所據元鼎六年平 南越仍置南海郡</p>	<p>後漢 南海郡仍舊建安 十為孫權以步 騭為交州刺史徙 治南由是嶺南 始服於權</p>
<p>越佗時番禺 縣仍秦舊元 鼎六年改築 番禺縣城於 南六十里為 南海郡治號 佗故城為越 城</p>	<p>番禺縣為南 海郡治建安 十五年郡縣 皆徙治越城 後遂不改</p>	

<p>三仍為南海郡永安 國七年置廣州治此 晉仍為南海郡及廣 州仍為南海郡及廣 州仍為南海郡及廣</p>	<p>隋 平陳廢南海郡以 廣州領縣仁壽元 年改為番禺郡大業 初仍為南海郡</p>
	<p>平陳置南海 縣為廣州治 大業初為南 海郡治</p>
<p>番禺縣為南 海郡治 番禺縣為南 海郡治 番禺縣為南 海郡治</p>	<p>開皇中省番 禺入南海 郡齊因之後 廢郡皆屬南海 縣於番禺縣 東又置熙安 縣於懷化縣 中又置綏寧 北至宋元嘉 懷化縣於東 義熙末析置 海郡治初晉 番禺縣為南 海郡治</p>



唐	武德四年仍為南 州天寶元年仍為南 海郡至德二年載仍 為州又置嶺南 節度使治此嶺南 三道分嶺南為東 西道此為嶺南 道節度使乾寧二 年號清海軍天祐 初為劉隱所據即 南漢之始	五代	宋	元
南海縣為廣 州治	南海縣為廣 州治	屬南漢	開寶四年平南漢 仍為廣州領廣南 東路經略安撫使 大觀元年升帥府 至元十五年置廣 州路	南海縣為廣 州路
仍置番禺縣 與南海同治	開寶五年省 番禺皇祐三 年仍置屬廣 州路			

明

洪武元年改廣州 府領南海番禺 及連州領西寧 江境有西江發 錄府及貴州合 廣西及梧州 鬱桂三水至 府東流入廣 經封川縣南 經德慶州東 而順德縣西 東至南海縣 與北江會北 名北江源出 州北水出南 流經州城東 經始興縣南 經曲江縣東	經北江源出南 與北江會北 東至南海縣 而順德縣西 東經德慶州東 經封川縣南 府東流入廣 廣西及梧州 鬱桂三水至 錄府及貴州合 江境有西江發 及連州領西寧 洪武元年改廣州	佛山鎮 有佛六里	佛山鎮 有佛六里	佛山鎮 有佛六里	佛山鎮 有佛六里
景泰三年以 南海縣屬 府屬順德縣 析新會縣地 益之屬廣 府附錄西江 在西北	景泰三年以 南海縣屬 府屬順德縣 析新會縣地 益之屬廣 府附錄西江 在西北	佛山鎮 有佛六里	佛山鎮 有佛六里	佛山鎮 有佛六里	佛山鎮 有佛六里
景泰三年以 南海縣屬 府屬順德縣 析新會縣地 益之屬廣 府附錄西江 在西北	景泰三年以 南海縣屬 府屬順德縣 析新會縣地 益之屬廣 府附錄西江 在西北	佛山鎮 有佛六里	佛山鎮 有佛六里	佛山鎮 有佛六里	佛山鎮 有佛六里
景泰三年以 南海縣屬 府屬順德縣 析新會縣地 益之屬廣 府附錄西江 在西北	景泰三年以 南海縣屬 府屬順德縣 析新會縣地 益之屬廣 府附錄西江 在西北	佛山鎮 有佛六里	佛山鎮 有佛六里	佛山鎮 有佛六里	佛山鎮 有佛六里



















元	明	清	洪武十四年
新會屬廣州	新會屬廣州	清遠屬廣州	清遠屬廣州
府新會屬廣州	府新會屬廣州	府新會屬廣州	府新會屬廣州
海山延袤八十里	海山延袤八十里	海山延袤八十里	海山延袤八十里
餘里即宋未	餘里即宋未	餘里即宋未	餘里即宋未
帝舟駐蹕之處	帝舟駐蹕之處	帝舟駐蹕之處	帝舟駐蹕之處
山詩零丁	山詩零丁	山詩零丁	山詩零丁
其東文地益之屬	其東文地益之屬	其東文地益之屬	其東文地益之屬
洋裏歎零	洋裏歎零	洋裏歎零	洋裏歎零
丁郎此	丁郎此	丁郎此	丁郎此
州府屬廣	州府屬廣	州府屬廣	州府屬廣
香山屬廣	香山屬廣	香山屬廣	香山屬廣
州路	州路	州路	州路
嘉靖五年	嘉靖五年	嘉靖五年	嘉靖五年
以南海縣	以南海縣	以南海縣	以南海縣
之龍鳳岡	之龍鳳岡	之龍鳳岡	之龍鳳岡
置三水縣	置三水縣	置三水縣	置三水縣
析高要縣	析高要縣	析高要縣	析高要縣
羅山北江	羅山北江	羅山北江	羅山北江
在縣東北	在縣東北	在縣東北	在縣東北
屬新安縣	屬新安縣	屬新安縣	屬新安縣
屬廣州府	屬廣州府	屬廣州府	屬廣州府
附錄南濱	附錄南濱	附錄南濱	附錄南濱
北江在西南	北江在西南	北江在西南	北江在西南
而南東南	而南東南	而南東南	而南東南
有滘水來	有滘水來	有滘水來	有滘水來
北又有滘	北又有滘	北又有滘	北又有滘
水入北江	水入北江	水入北江	水入北江
故縣以名	故縣以名	故縣以名	故縣以名

國朝連州

唐	虞	夏	陽山縣	連山廳
荆州之域	荆州之域	荆州之域	州東北二百里有	州西二百一十里
光初省	司又有星子司道	二縣有朱岡巡檢	淇河堡巡檢司道	舊為連山縣嘉慶
年改府	年改府	年改府	置七輩河	時改為廳設理
廣州府	廣州府	廣州府	善巡檢司係舊	同知於此又有宜
五百里	五百里	五百里	在程山下故治	
武東北至京	武東北至京	武東北至京		
懷集北界湖	懷集北界湖	懷集北界湖		
西賀縣南界	西賀縣南界	西賀縣南界		
東界乳源西	東界乳源西	東界乳源西		











<p>國朝 韶州府</p> <p>東界連平西界陽山南界清遠北界湖南宜章東北至京四千七百九十四里西南至省七百八十里領縣六</p>	<p>出湖南宜遠縣南境山中以為出九疑山者恐亦未然既入廣東界經陽山縣北境而至縣東又西南流經連州城東又折而東南經英德縣西境又南流經清遠西境又至縣東南接三水境入於潁水謂之滙口亦謂之洗口俗謂之連州江口</p>	<p>樂昌縣</p> <p>府西北八十里九峰羅家灣二巡檢司</p>
<p>曲江縣</p> <p>附府有平圖濛裏二巡檢司</p>	<p>曲江縣屬桂陽郡</p>	<p>曲江縣地</p>

<p>韶州鎮總兵官及分巡南韶連兵備道皆駐此</p>	<p>唐 荆州之域</p>	<p>虞 荆州之域</p>	<p>夏 荆州之域</p>	<p>殷 荆州之域</p>	<p>周 荆州之域</p>	<p>秦 以漢屬桂陽郡推之秦蓋屬長沙郡</p>	<p>漢 屬桂陽郡</p>	<p>三 吳甘露元年分桂陽南部置始興郡</p>	<p>國 陽南郡置始興郡</p>
<p>曲江縣屬桂陽郡</p>	<p>曲江縣屬桂陽郡</p>	<p>曲江縣屬桂陽郡</p>	<p>曲江縣屬桂陽郡</p>	<p>曲江縣屬桂陽郡</p>	<p>曲江縣屬桂陽郡</p>	<p>曲江縣屬桂陽郡</p>	<p>曲江縣屬桂陽郡</p>	<p>曲江縣屬桂陽郡</p>	<p>曲江縣屬桂陽郡</p>

興地沿革表 卷三十六 廣東省



興地沿革表 卷三十六  
晉 仍為始興郡  
曲江縣為始興郡治

南 宋 泰豫元年改始興郡為廣興郡仍為之  
曲江縣為始興郡治  
梁置梁化縣又置平石縣於北皆屬始興郡

隋 始興郡及南海郡  
曲江縣屬廣州  
開皇十二年省平石入梁化十八年改梁化為樂昌皆屬廣州

唐 武德四年析廣州置番州尋改東衡州  
曲江縣為韶州治  
武德四年析置臨龍良化二縣貞觀八年省

五代 仍為始興郡至德  
曲江縣為韶州治  
樂昌縣屬韶州

宋 仍為韶州

元 至元十五年置韶州路領四縣  
曲江縣為韶州路治  
樂昌縣屬韶州路

明 洪武元年改為韶州領六縣

曲江縣為韶州府治  
永樂二十二年建准  
王正統元年遷於  
江西饒州府南  
有蓮花山東北有韶  
石山韓退之詩暫欲  
繫船韶石下上賓虞  
舜整冠裾卽此山也  
西有桂山桂水所出  
東流入武水武水由  
樂昌來經城西湏水  
由始興來經城東兩  
水抱城回曲故縣名  
曲江至城南合流而  
下又有曹溪水源出  
翁源縣狗耳嶺西流  
入湏水蘇東坡詩又  
試曹溪一勺甘謂此  
至曲江縣西會湏水



國朝

仁化縣

乳源縣

翁源縣

英德縣

府東北一百里  
府西一百里  
府東南一百里  
府西南二百二十里  
有象

曲江縣地  
曲江縣地  
湟陽縣地  
湟陽縣地  
湟陽縣地  
湟陽縣地  
湟陽縣地  
湟陽縣地

漢

晉

南朝

隋

唐

垂拱四年置  
仁化縣初屬  
翁源縣屬部  
武德五年仍置  
湟陽縣  
置匡州領含匡湟陽二縣

梁置翁源縣  
未詳何屬  
翁源縣屬廣  
省湟陽入曲江縣  
廢陽山  
郡改衡州為匡州  
開皇二十年州廢含匡縣屬廣

湟陽含匡俱屬始興郡  
湟陽含匡俱屬始興郡  
湟陽含匡俱屬始興郡  
湟陽含匡俱屬始興郡  
湟陽含匡俱屬始興郡  
湟陽含匡俱屬始興郡  
湟陽含匡俱屬始興郡  
湟陽含匡俱屬始興郡

五代

宋

元

明

輿地沿革表

卷三十六廣東省

七

廣州後屬部  
貞觀元年州廢縣屬廣州

開寶五年省  
仁化入樂昌  
咸平三年仍  
置屬韶州

乾道二年  
析曲江樂  
昌置乳源  
縣屬韶州  
南渡後省  
翁源縣屬英  
德州

仁化縣屬部  
州府舊治水  
口村後徙城  
西村有吳竹  
嶺於州西五  
鄉也洪武元  
石洞分二層  
下一層置插

乳源縣屬部  
洪武二年以  
屬韶州府  
一名湟陽  
峽湟水流其  
中又南有觀  
音巖壁立水  
濱峻如刀劈  
而成巖下有

輿地沿革表  
卷三十六廣東省  
七



下流為董溪  
壁立峻拔  
年徙於此  
入水必舟渡方可入至其

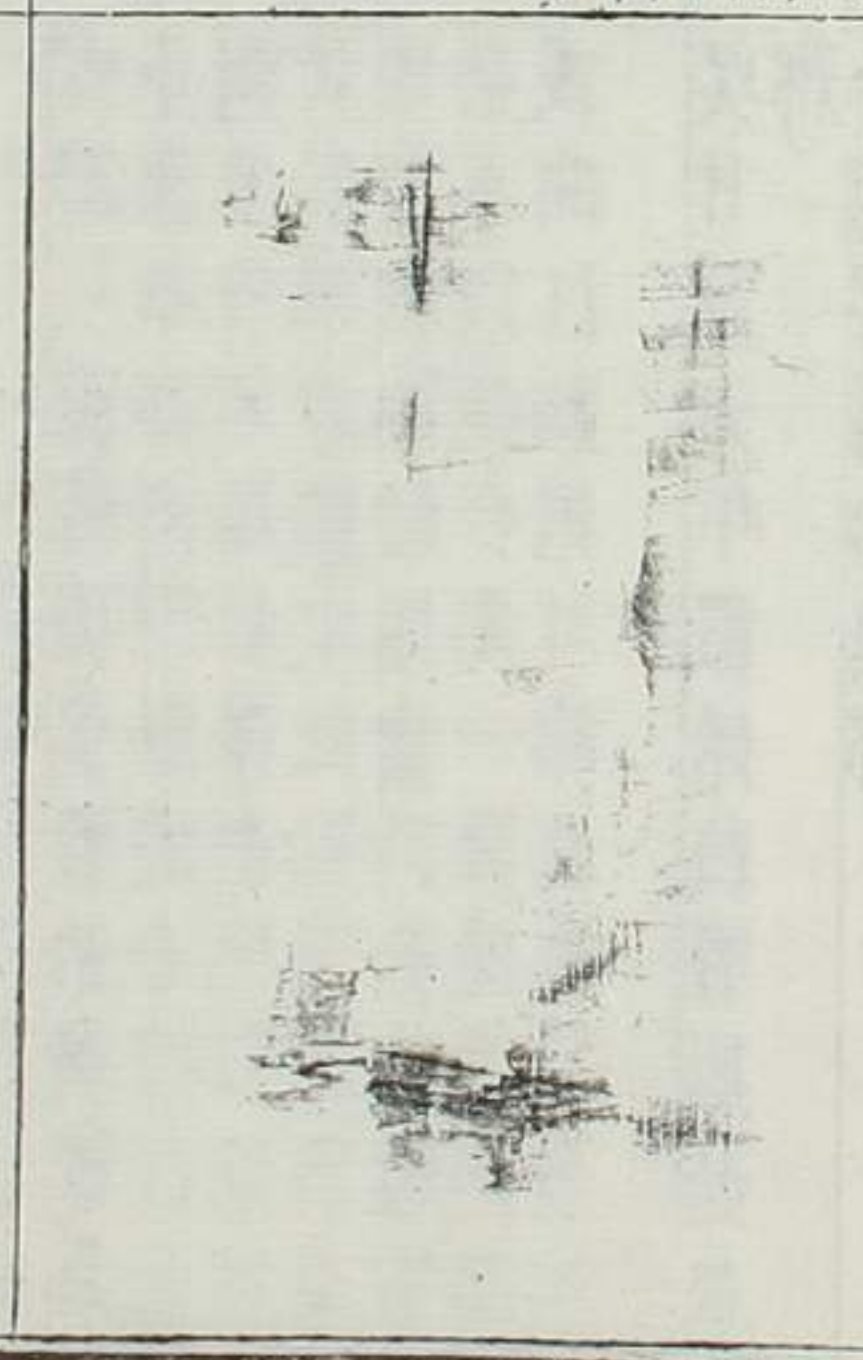
耳嶺東一百  
池山頂有石  
池池中有八  
泉涌出會流  
為翁溪水西  
流經縣東南  
境至象岡下  
其瀧甚險故  
又名瀧頭水  
其地又名神  
泉灘宋潘美  
伐南漢兵次  
瀧頭即此水  
入瀧水處也  
又有隆水陀  
水流合翁溪

國朝南雄州

東界江西龍南  
北界江西南  
北至京西千  
一千里南領  
南雄二府領  
慶州二府領  
隸州省領  
縣有紅梅領  
縣有巡檢司  
唐荆州之域  
虞荆州之域  
夏荆州之域

始興縣

州西一百里有清化逕巡檢司



輿地記  
廣東省



朝	南齊	晉	國	漢	秦	周	殷			
興郡在今州北	齊置今階縣屬始	郡	始興縣地		當與韶州府同	荆州之域	荆州之域			
安遠郡於此陳又分屬東衡州	始興縣宋齊皆屬始興郡	郡	吳甘露元年置始興縣屬始興郡	或曲江縣地耳指為南楚者誤	必不以此合為一縣此蓋滇陽	安府相峽嶺當時分劃疆域	其界亦廣矣此縣及州與南	南安府所屬皆漢南楚地則	分豫章郡南楚地今按江西	或謂三國時孫吳置始興縣為

改屬安遠郡○按○州置衡州此即置六年分湘廣二  
 階縣又有始興縣○按○州置衡州此即置六年分湘廣二  
 是二縣各別矣乃梁之始興安遠二郡置東衡州蓋  
 隋書曰正始梁改為陳又分置東衡州始興郡也  
 云齊既正令皆為改陳又分置東衡州始興郡也  
 名焉既混正階皆為改陳又分置東衡州始興郡也  
 正階又混正階皆為改陳又分置東衡州始興郡也  
 興為一縣而大其下興郡者既為衡州也書則在陽山  
 又云平陳廢大庾自郡者既為衡州也書則在陽山  
 縣十六年廢大庾自郡者既為衡州也書則在陽山  
 入焉則大庾自郡者既為衡州也書則在陽山  
 興實為二縣大庾自郡者既為衡州也書則在陽山  
 庾即令階所改蓋大庾自郡者既為衡州也書則在陽山  
 隋新置階書亦知衡州且以言西郡東郡始興縣不  
 之而將始與敘知衡州且以言西郡東郡始興縣不  
 畢後遂統混而無於陳之衡州皆在故特正之失  
 改故至明志云吳後陳之衡州皆在故特正之失  
 別至明志云吳後陳之衡州皆在故特正之失  
 置斜階縣齊改為州府不知湖南之衡州乃隋南新







國朝惠州府

歸善縣

博羅縣

長宜縣

永安縣

海豐縣

東界惠來西  
界增城南界  
大海北界江  
西定南東北  
至京五千九  
百四十里西  
北至省三百  
六十里領九  
縣一州廣東  
陸路提督駐  
此

附府有碧  
甲平山平  
政平海及  
內外管理  
五巡檢司  
州三巡檢

府西北三  
百里有善  
坪巡檢司

府東北二  
百里有寬  
仁馴雉二  
巡檢司

府東三百  
里縣丞分  
駐仙尾又  
有鵝埠嶺  
巡檢司東  
南一百二  
十里濱海  
石衛濱海  
鎮守總兵  
官駐此本  
府海防同  
知亦駐此

唐 揚州之域  
虞 揚州之域  
夏 揚州之域

殷 揚州之域

周 揚州之域屬南越

秦 屬南海郡

漢 屬南海郡

晉 屬南海郡

南屬南海郡  
東官  
朝二郡

博羅縣地  
博羅縣屬

太和元年  
置欣樂縣  
屬南海郡

欣樂縣宋  
末改屬東  
官郡○按  
宋史歸善  
縣有西平  
流坑二銀  
場然則宋  
齊書南海

海豐縣宋  
屬東官郡  
不知置於  
何時齊析  
置陸安縣  
於西北亦  
屬東官郡  
不知廢於

輿地記

廣東省

卷











五代	宋	元	明
南漢改雷 鄉為龍川 縣徙循州 治此循州	龍川縣為 循州治	至元十三年 置循州	洪武二年 州治龍川 路後仍為 年置循州
河源縣屬 禎州	河源縣屬 惠州	河源縣屬 惠州	崇禎六年 以和平縣 惠化都置 屬連州
			洪武二十年 廢循州以 龍川縣屬 惠州府
			七年置甲 子門守禦 千戶所屬 碣石衛在 今縣南濱 海

國朝潮州府

東界	北界	南界	西界	東	南	西	北	唐	虞	夏
東界福建詔安	北界福建上杭	南界福建永定	西界福建龍巖	東	南	西	北	揚州之域	揚州之域	揚州之域
東界福建詔安	北界福建上杭	南界福建永定	西界福建龍巖	東	南	西	北	揚州之域	揚州之域	揚州之域
東界福建詔安	北界福建上杭	南界福建永定	西界福建龍巖	東	南	西	北	揚州之域	揚州之域	揚州之域

輿地沿革表 卷三十六 廣東省

















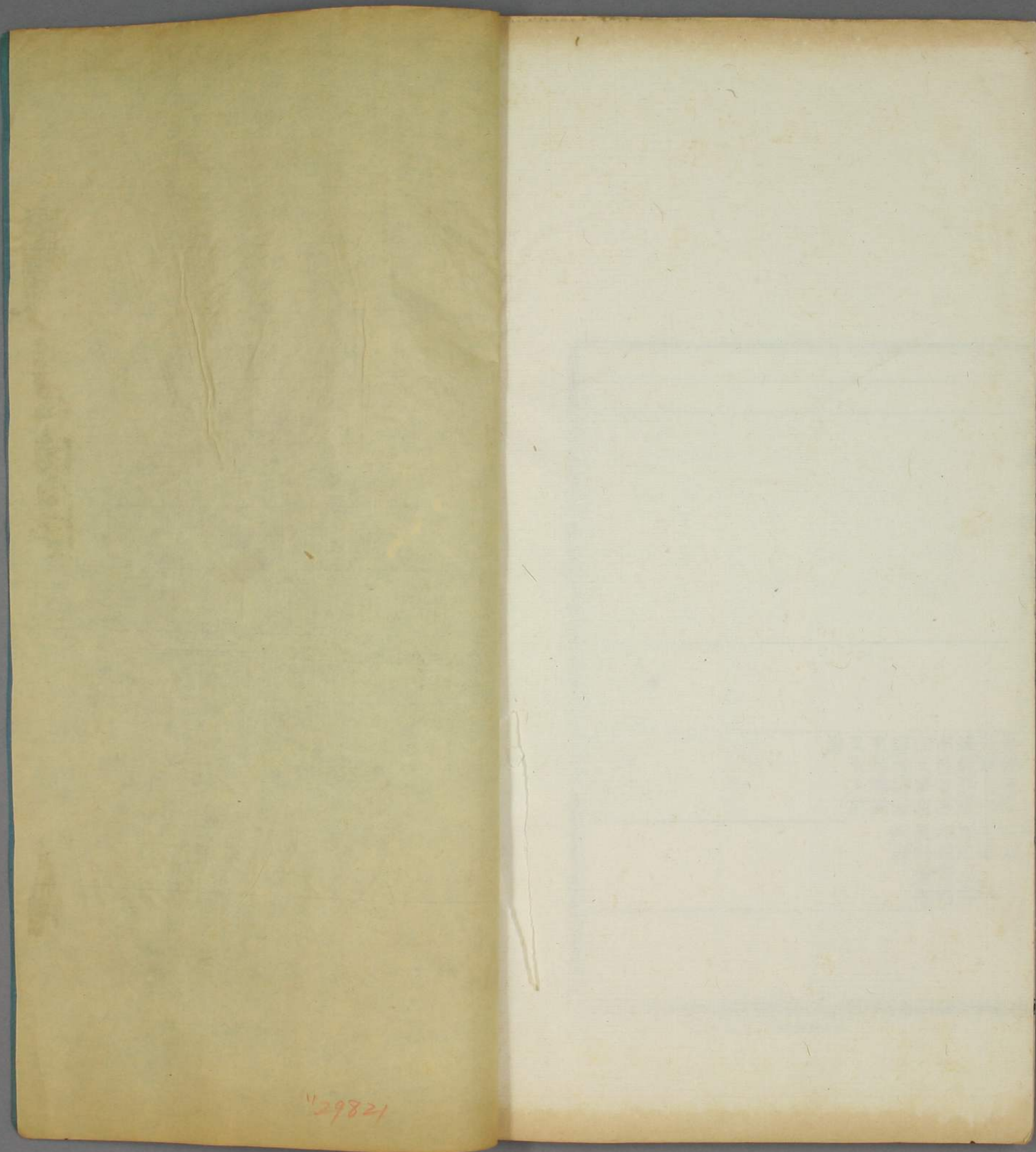












129821



