

1871  
1872  
1873



門 6  
號 3499  
卷 7

輿地沿革表卷三十三

武林楊丕復愚齋甫著

庶土分紀二十九  
國朝四川省

東界湖北巴東西界魯密生番南界貴州畢節北  
界陝西寧羌東南界湖南保靖西南界雲南永北  
至京四千七百七十五里領府十二直隸廳七直  
隸州八屬州十一縣一百二十二

唐  
帝子梁州之域蜀山氏國在此史記五帝本紀黃帝之  
顓頊也降居若水娶蜀山氏女曰昌僕生高陽即

輿地沿革表 卷三十三 四川省



早稻田大学 圖書館  
昭和 36. 2. 22 贈  
藏 書







河南曰豫州正南曰荆州正西曰雍州以二  
 校其境河南曰豫州正南曰荆州正西曰  
 荆其則自漢豕以東漢水之北皆為豫漢水之南  
 皆為荆故得云西也而豕以南為荆州也  
 州之河上源亦屬豕或自西漢水以東不  
 屬雍之西也而豕以南為荆州也  
 故得云西也而豕以南為荆州也  
 分屬於雍之域外則吾又不敢信也  
 隅之地多棄之域外則吾又不敢信也

秦屬巴蜀二郡

漢屬益州刺史部之蜀巴廣漢犍為越嶲等郡  
 六年增置沉黎汶山二郡天漢四年併沉黎於蜀  
 郡地節三年又併汶山於蜀郡

後漢益州之蜀巴廣漢犍為越嶲等郡  
 刺史初治雒中平五年劉焉為益州牧徙治綿竹  
 興平初又治成都建安五年劉璋分犍為置江陽

三國

郡六年分巴置東巴西郡又分置涪陵郡二十  
 三年蜀漢分廣漢置梓潼郡  
 地俱屬蜀漢凡蜀巴犍為廣漢汶山越嶲江陽梓  
 潼涪陵巴東巴西漢嘉等郡皆益州牧所領漢景  
 元四年平蜀後立梁州此屬國置○按宋書謂魏景  
 確據晉書則謂晉泰始三年分益州立梁州於漢  
 中或旋罷復立亦不可知然皆非謂蜀漢立梁  
 州也後人每謂梁州始立於蜀漢誤矣

晉

屬益州之蜀犍為汶山漢嘉江陽越嶲六郡梁州  
 之巴梓潼廣漢新都涪陵巴東巴西七郡太康六  
 年廢新都郡增置沉黎漢原二郡及桓溫滅蜀廢  
 李特李雄又增置南陰平晉原二郡及桓溫滅蜀廢  
 沉黎漢原別置南陰平晉原二郡及桓溫滅蜀廢  
 等郡孝武又置晉壽郡安帝又置新巴汶陽郡  
 宋屬益州之蜀廣漢巴西梓潼巴遂寧江陽懷寧  
 南越嶲汶山南陰平犍為始康晉熙原宋寧  
 北蜀越嶲汶山南陰平犍為始康晉熙原宋寧  
 朝新蜀越嶲汶山南陰平犍為始康晉熙原宋寧  
 郡梁州之晉壽新巴北巴西南巴渠懷安宋熙白水

輿地沿革表

卷三十三 四川省

三



懷漢等郡齊因之無改梁增置巴州青州瀘州戎  
州信州楚州新州安州黎州萬州渠州西魏增置  
邛州眉州陵州資州合州潼州龍州遷州石州并  
翼州周又增置普州嚴州黔州臨州南州遂州汶州  
翼州覃州蓬州而郡縣之廢置尤繁俱詳後文

隋 屬蜀巴臨邛眉山隆山資陽瀘州犍為越嵩黔安  
巴東涪陵遂寧巴西新城金山普安汶山義城平  
武宕渠通州清化等郡

唐 屬劍南道之成都府及彭蜀漢嘉眉邛簡資雋雅  
黎茂翼維戎姚松當悉靜柘恭保真霸乾梓遂綿  
劍合龍普渝陵榮昌瀘等州又山南西道之利集  
壁巴蓬通開閬果渠等州山南東道之夔忠涪萬  
諸州及黔中道之黔州

五代 屬蜀之益漢彭蜀綿眉嘉劍梓遂果閬普陵資榮  
昌巴蓬集壁渠戎等州 忠萬興利開通涪渝瀘合

宋 屬成都路之成都府及彭蜀漢嘉眉邛簡資雋雅  
雅茂威霸十州永康石泉二軍仙井一監潼川路  
之潼川遂寧順慶三府資普昌叙瀘合榮渠八州  
長寧懷安寧西三軍富順一監利州路之夔州紹慶  
府利閬巴蓬四州大安一軍夔州路之夔州紹慶  
咸淳重慶四府萬開達涪四州雲安梁山南平三  
軍大寧一監

元 屬四川行中書省之成都路領彭漢安灌威簡崇  
慶七州嘉定路領眉邛二州廣元路領保寧一府  
劍龍巴三州順慶路領廣安一府蓬渠二州永寧  
路領筠連一州重慶路領瀘安一府合涪四州夔州  
領達萬梁山雲陽大寧開六州叙州路領富順高  
二州馬湖路領長寧及戎州又潼川府領遂寧  
綿二州紹慶府領縣二懷德府領州四

明 屬四川布政司之成都保寧順慶夔州重慶叙州  
龍安馬湖八府眉邛嘉定瀘雅五州及永寧安寧  
二宣撫司西陽石柱二宣慰司又四川行都司之  
建昌宣番越嵩鹽井會川五衛及松潘衛天全司

四川省



國朝成都府

成都縣

華陽縣 雙流縣 溫江縣

東界樂至西界邛附府

州南界彭山北界

綿竹領州三縣十

政按察二司俱駐

此分巡成綿龍茂

兵備道亦駐此

唐

梁州之域屬蜀國蜀國治此

虞

梁州之域屬蜀國蜀國治此

夏

梁州之域屬蜀國蜀國治此

殷

雍州之域屬蜀國蜀國治此

周

慎靚王五年秦滅秦惠王二

附府前併府西南四府西少南

入成都縣十里前省五十里

雍正七年雍正八年

仍置有太仍置

平場巡檢

司

蜀赧王元年秦封十二年滅  
公子通為蜀侯四蜀其子封  
年其相壯弑之秦為蜀侯仍  
武王誅壯仍封子治此秦昭  
輝為蜀侯十四年襄王六年  
秦蜀侯反司馬錯置蜀郡其  
定蜀乃置蜀郡  
郡治

秦屬蜀郡

成都縣為

漢屬蜀郡

成都縣為

蜀郡治南

廣都縣屬

蜀郡

成都縣為

蜀郡治廣

後漢屬蜀郡

四川省

五



三蜀漢仍屬蜀郡即	郡建安時 劉璋為益 州牧治成 都昭烈入 蜀因之 成都縣為 蜀郡治益 州牧亦治 此廣都縣 屬蜀郡	晉屬蜀郡太安二年	李雄據蜀亦都成都 成都稱成都王國號 成光熙元年稱成 皇帝咸康四年李 壽改國號漢永和 三年桓溫滅漢宣 康元年苻秦陷梁
郡縣屬蜀	郡縣屬蜀	成都縣為	郡縣屬蜀
郡縣屬蜀	郡縣屬蜀	郡縣屬蜀	郡縣屬蜀
郡縣屬蜀	郡縣屬蜀	郡縣屬蜀	郡縣屬蜀

南蜀郡及益州皆仍	益二州太元時又領治平西 取之義熙元年益平萬年三 州泰軍譙縱據成隴流民置 都反九年平之	隴流民置 始康郡領 始康新城 談晉豐四 縣又以秦 州流民置 晉熙郡領 晉熙襄陽 二縣俱寄 治成都	成都縣為 蜀郡及益 州治懷宣 治康晉熙 三郡皆仍 舊宋元嘉
廣都縣為西魏分置	廣都縣為西魏分置	廣都縣為西魏分置	廣都縣為西魏分置
周廢郡以蜀郡	周廢郡以蜀郡	周廢郡以蜀郡	周廢郡以蜀郡
縣屬蜀郡	縣屬蜀郡	縣屬蜀郡	縣屬蜀郡







都元仍為益州端天聖四年  
拱元又為成都靈泉屬成  
嘉祐五年仍為成都熙寧  
府淳化五年仍為成都熙寧  
州嘉祐五年仍為成都熙寧

元

初置成都路至元  
十三年領成都路  
定崇慶三府眉嘉  
隆黎雅威茂簡漢  
彭綿黎一州後嘉  
定自為一州以眉  
雅黎為一州以眉  
年隆州入慶為二  
省隆州入慶為二  
本省隆州入慶為二  
本路隆州入慶為二  
陽新繁都領仁壽  
流新繁都領仁壽  
九縣及彭州漢州  
陽新繁都領仁壽  
流新繁都領仁壽  
九縣及彭州漢州

明

領什邡德陽綿竹  
三縣安州領石泉  
一縣新津縣威州  
原通化縣又灌州  
州簡州無領又灌  
洪武四年改成都  
路為府領成都  
陽流都彭繁華  
都溫江崇新華  
金堂仁壽彭繁華  
內江資潼一府  
簡州領資潼一府  
崇慶州領資潼一府  
縣漢州領資潼一府  
竹德陽三縣綿竹  
領羅江彰明二縣  
茂州領汶川一縣  
威州領保縣一縣  
大州領保縣一縣

輿地  
卷三十四  
四川省

雙流縣屬  
成都府屬  
溫江縣屬

成都府屬  
溫江縣屬  
雙流縣屬

雙流縣屬  
成都府屬  
溫江縣屬

合之江既







漢	秦	周	國朝
繁縣屬蜀郡			新繁縣 府西北五十六里
			金堂縣 府東北七十里
新都縣屬廣漢郡			新都縣 府北五十里
郫縣屬蜀郡			郫縣 府西四十里
郫縣屬蜀郡			灌縣 府西北一百五十里
郫縣屬蜀郡			彭縣 府北九十里
郫縣屬蜀郡			繁縣地

山渝水所出東南至江陽入江過郡三行千八百九十里正謂此也水經注於其入江處稱綿水口者蓋其上流綿入唯入渝故得通稱也

古郫邑蜀王杜宇都此蓋在戰國之初

郫縣屬蜀郡

府北九十里

三國

晉南朝

隋

蜀改繁為新繁縣屬蜀郡	仍為繁縣屬蜀郡	繁縣屬蜀郡	繁縣屬蜀郡	開皇初省新繁入新益州
新都縣屬廣漢郡	新都縣屬廣漢郡	新都縣屬廣漢郡	新都縣屬廣漢郡	益州開皇州
郫縣屬蜀郡	郫縣屬蜀郡	郫縣屬蜀郡	郫縣屬蜀郡	益州
置都安縣屬汶山郡	都安縣屬汶山郡	都安縣屬汶山郡	都安縣屬汶山郡	益州
				九隴郡省

仍為繁縣屬蜀郡

西魏置金州

新蜀郡

郫縣屬蜀郡

汶山郡

宋元嘉十年

馬在縣東南五十里又置白牟縣於東周省白牟廢金州郡以金州縣屬蜀郡

新蜀郡

郫縣屬蜀郡

汶山郡

宋元嘉十年

開皇初省新繁入新益州

益州

益州

益州

益州

益州

輿地沿革表

卷三十三

四川

九



唐	
都	仍置新繁 縣屬益州 後屬成都府
都	武德元年 改金淵為 金水縣三 年分屬簡 州咸亨二 年析雜新 都置金堂 縣屬漢州
都	武德二年 仍置新都 縣屬益州 後屬成都府
都	郫縣屬益 州成都府
都	清城縣初 屬益州垂 拱二年分 置蜀州開 元十八年 改為青城 城又武德 元年即故 都安地置 盤龍縣尋 改為導江 縣三年分 亦屬焉天
都	隴泉興固 青陽三縣 入九隴縣 屬益州仁 壽初置濛 州於此大 業初州廢 縣屬蜀郡

五代宋	
都	新繁縣屬 成都府
都	乾德五年 以金水置 懷安軍金 堂縣屬焉
都	新都縣屬 成都府
都	郫縣屬成 都府
都	乾德四年 卽灌口鎮 置永安軍 以導江青 城二縣屬 焉太平興 國三年改 為永康軍 熙寧五年 軍廢導江
都	屬濛州貞 觀二年還 屬益州又 改為灌寧 縣垂拱二 年分屬彭 州開元中 又改為導 江縣
都	彭州治九 隴縣濛陽



新繁縣屬成都路	初升懷安軍為懷州領縣如故至元二十年廢州省金水入金堂屬成都	新都屬成都路	郫縣屬成都路	仍屬彭州	青城仍屬蜀州元祐	永康軍領	二縣	初廢永康軍置灌州入彭州濛至元十三年省導江隸成都路	入州隸成都路	降灌州為洪武十年縣屬成都降彭州為府隸西縣省濛陽南有青城入焉屬成	山西北有都府	灌口山又北有九隴
新繁縣屬成都府	金堂縣屬成都府	新都縣屬成都府	郫縣屬成都府	仍屬彭州	青城仍屬蜀州元祐	永康軍領	二縣	初廢永康軍置灌州入彭州濛至元十三年省導江隸成都路	入州隸成都路	降灌州為洪武十年縣屬成都降彭州為府隸西縣省濛陽南有青城入焉屬成	山西北有都府	灌口山又北有九隴
成都府屬	成都府屬	成都府屬	成都府屬	仍屬彭州	青城仍屬蜀州元祐	永康軍領	二縣	初廢永康軍置灌州入彭州濛至元十三年省導江隸成都路	入州隸成都路	降灌州為洪武十年縣屬成都降彭州為府隸西縣省濛陽南有青城入焉屬成	山西北有都府	灌口山又北有九隴
成都府屬	成都府屬	成都府屬	成都府屬	仍屬彭州	青城仍屬蜀州元祐	永康軍領	二縣	初廢永康軍置灌州入彭州濛至元十三年省導江隸成都路	入州隸成都路	降灌州為洪武十年縣屬成都降彭州為府隸西縣省濛陽南有青城入焉屬成	山西北有都府	灌口山又北有九隴

元 明

卽渝水也城水口

縣流逕漢州城東又南流至縣北入沱江又有綿水自綿竹縣流逕漢州東三十里又西南流至縣北入沱江自此以下綿雜稱實則禹貢之沱也	西北有玉山葛瑣山壘山渝水又有大隴出於此實山中隋山則沱水首沱江在縣受江處也南北有濛東南流三水合焉里至灌口山蜀守李水作大堰以疏其水既田華陽國志云李水壅江作壘穿郫江檢江別支流雙過郡下以行舟船檢江即流江也其堰謂之渝	西流逕漢州城東又南流至縣北入沱江又有綿水自綿竹縣流逕漢州東三十里又西南流至縣北入沱江自此以下綿雜稱實則禹貢之沱也	西流逕漢州城東又南流至縣北入沱江又有綿水自綿竹縣流逕漢州東三十里又西南流至縣北入沱江自此以下綿雜稱實則禹貢之沱也	西流逕漢州城東又南流至縣北入沱江又有綿水自綿竹縣流逕漢州東三十里又西南流至縣北入沱江自此以下綿雜稱實則禹貢之沱也	西流逕漢州城東又南流至縣北入沱江又有綿水自綿竹縣流逕漢州東三十里又西南流至縣北入沱江自此以下綿雜稱實則禹貢之沱也	西流逕漢州城東又南流至縣北入沱江又有綿水自綿竹縣流逕漢州東三十里又西南流至縣北入沱江自此以下綿雜稱實則禹貢之沱也	西流逕漢州城東又南流至縣北入沱江又有綿水自綿竹縣流逕漢州東三十里又西南流至縣北入沱江自此以下綿雜稱實則禹貢之沱也	西流逕漢州城東又南流至縣北入沱江又有綿水自綿竹縣流逕漢州東三十里又西南流至縣北入沱江自此以下綿雜稱實則禹貢之沱也	西流逕漢州城東又南流至縣北入沱江又有綿水自綿竹縣流逕漢州東三十里又西南流至縣北入沱江自此以下綿雜稱實則禹貢之沱也	西流逕漢州城東又南流至縣北入沱江又有綿水自綿竹縣流逕漢州東三十里又西南流至縣北入沱江自此以下綿雜稱實則禹貢之沱也	西流逕漢州城東又南流至縣北入沱江又有綿水自綿竹縣流逕漢州東三十里又西南流至縣北入沱江自此以下綿雜稱實則禹貢之沱也	西流逕漢州城東又南流至縣北入沱江又有綿水自綿竹縣流逕漢州東三十里又西南流至縣北入沱江自此以下綿雜稱實則禹貢之沱也	西流逕漢州城東又南流至縣北入沱江又有綿水自綿竹縣流逕漢州東三十里又西南流至縣北入沱江自此以下綿雜稱實則禹貢之沱也
--	---	--	--	--	--	--	--	--	--	--	--	--	--











元	宋	五代	
崇寧縣屬	唐昌縣屬	簡州治陽	
彭州	彭州崇寧	安縣平泉	
泉入簡州	元年改為	縣屬焉	
慶府	又升為崇	寧	
軍節度使	淳熙四年		
州紹興十	年以潛藩		
縣仍屬蜀	安為江原		
蜀州治晉	原縣開寶		
蜀州治晉	四年改唐		
屬蜀州後	屬崇慶府		
漢州治雒	漢州治雒		
什邡縣屬	什邡縣屬		
漢州	漢州		
漢州隸成	漢州		
漢州			

明

崇寧縣屬	洪武六年	隸成都路
成都府附	降簡州為	原縣江原
南	縣屬成都	縣省入馬
府正德入	成慶州隸	新津縣屬
年又升為	天柱山南	仍置雒縣
州隸焉舊	洪武四年	漢州治
治在絳河	又省縣入	通山雒水
北正德八	州隸成都	出於此南
年徙治河	繞而東南	流經高鏡
南有石鼓	水在城東	關南又東
北有石鼓	綿水在東	南流逕漢
山沱江在	北有石亭	都縣北會
東北有絳	水流合綿	
水一名牛		
水一名赤		
水一名南		
入沱江		



國朝資州

東界隆昌西界眉  
州南界富順北界五  
簡州東里西至京  
千八十里舊為資  
三都府舊為資  
屬成都府乾隆二  
十年升為直隸州  
領四縣州判駐羅  
泉井

仁壽縣資陽縣井研縣內江縣

州西二百  
州西北一  
百二十里  
州西南二  
百四十里  
州東南九  
十里

唐 梁州之域

虞 梁州之域

夏 梁州之域

殷 雍州之域

周 雍州之域

秦 屬蜀郡

漢 資中縣屬犍為郡

晉 資中縣屬犍為郡

南北朝 資中縣屬犍為郡

北周 資中郡治焉

朝 置資中郡治焉

武陽縣地屬犍為郡

資中縣地

武陽縣地

資中縣地

梁置懷仁縣并置懷

周置資陽縣屬資中

西魏置井研縣屬懷

周置中江縣屬資中

仁郡治焉

仁郡

郡

西魏改縣

為普安置

陵州亦治

此又析置

籍縣於北

一百一十

里又置貴

平縣於東

北六十里



<p><b>隋</b> 開皇初廢資中郡 惟資州治盤石縣 大業初改州為資 陽郡</p>	<p><b>唐</b> 武德初仍改資陽 郡為資州治盤石 縣初義宣二年析 置於東四里 龍山縣於西南八 永徽四年</p>	<p>并置和仁 郡治焉 開皇初廢資陽縣屬 懷仁和仁資州 二郡惟陵 州治普寧 縣貴平籍 二縣屬焉 十八年改 普宣為仁 壽大業初 改州為隆 山郡省籍 縣入貴平</p>	<p>資陽縣屬 資州 武德初仍 改隆山縣 為陵州治 仁壽縣貴 平縣屬焉 永徽四年</p>	<p>井研縣屬 陵州開皇 十一年析 置始建縣 於東四十 里亦屬陵 州</p>	<p>資陽縣屬 資州</p>	<p>改中江為 內江縣屬 資州大業 未析置牛 鞞縣於東 北八十里 屬資陽郡</p>	<p>井研始建 屬陵州</p>	<p>內江牛鞞 屬資州天 寶元年改 牛鞞為清 溪縣</p>
--	--	---	--	--	--------------------	---	---------------------	---

<p>十里貞觀四年又 置丹山縣於西北 二十里皆屬資州 天寶元年改州為 資陽郡至德二載 仍為資州</p>	<p><b>五代</b> 屬前後蜀 <b>宋</b> 資州仍治盤石縣 乾德五年廢月山 丹山銀山人焉龍 水縣仍屬資州淳 祐三年亦省</p>	<p>仍置籍縣 屬陵州天 寶元年改 州為仁壽 郡至德二 載仍為陵 州</p>	<p>陵州初治 仁壽縣貴 平籍屬焉 熙寧五年 改州為陵 井監省貴 平籍入廣 都縣宣和 四年又改 監為仙井</p>	<p>資陽縣屬 資州</p>	<p>資陽縣屬 資州</p>	<p>咸平四年內江縣屬 省始建縣 井研縣初 屬陵州後 屬仙井監 後又屬隆 州</p>	<p>資州清溪 縣乾德五 年省</p>	<p>資州清溪 縣乾德五 年省</p>	<p>資州清溪 縣乾德五 年省</p>
---	--	--	--	--------------------	--------------------	--	-----------------------------	-----------------------------	-----------------------------



元 資州及盤石縣俱 廢明玉珍據蜀仍 置資州	隆興元年 又升為隆 州乾德六 年仍置貴 平籍二縣 屬州	至元二十 年廢隆州 及貴平籍 二縣入仁 壽縣屬成 都路	資陽縣廢 井研縣廢 明玉珍仍 置屬成都 路	內江縣廢
明 洪武四年降資州 為縣屬成都府 仁壽縣屬 成都府 縣治東 名珠江北有資江 繞縣東而南蓋首 受沱而尾亦入沱 也	洪武六年 仍置資陽 縣十年省 成化元年 又置正德 八年屬簡 州 水在南	井研縣屬 成都府 屬成都府 屬成都府	洪武中仍 置內江縣 屬成都府 屬成都府	內江縣廢

國朝綿州

德陽縣安縣

綿竹縣梓潼縣

羅江縣

唐

東界鹽亭西州西南一百二十里  
界石泉南界百八十里  
中江北界彰舊屬成都府後改隸  
明州舊屬成都府後改隸  
都府雍正八年  
嘉慶七年徙  
州治故金山  
驛地東北至  
京四千五百  
七十里西南  
至省二百里  
領五縣州判  
駐豐谷井又  
有魏城巡檢  
司  
梁州之域

州西北一百六十里  
州東北一百六十里  
州東北一百六十里  
州南六十里  
州舊屬成  
都府康熙  
六年省縣  
入德陽雍  
正八年仍  
置乾隆三  
十五年又  
併入綿州  
嘉慶七年  
仍置隸於







郡治焉

縣兼置潼州 治焉又析置 魏城縣在今 州東北六十 里屬巴西郡	開皇初廢巴 西郡五年改 潼州為綿州 仍置巴西縣 魏城屬焉大 業初改綿州 為金山郡	陽泉縣入 綿州則入	開皇四年 省益昌入 金山縣	屬晉熙郡 熙入陽泉 後又省晉 都入晉熙	開皇初廢 開皇初廢 潼州郡以 潼州郡以 萬安郡以	郡治焉
隋	唐	武德初改金 山郡為綿州 武德三年 析雒縣置 改金山為 綿州	武德三年 改金山為 綿州	武德三年 改金山為 綿州	武德三年 改金山為 綿州	武德三年 改金山為 綿州

治巴西縣魏 城屬焉三年 漢州	泉縣亦屬州 天寶元年改 州為巴西郡 至德二載仍 為綿州	屬前後蜀	龍安縣與 神泉俱屬 綿州永淳 元年又即 故益昌地 置西昌縣 亦屬綿州	龍安神泉 屬綿州省 西昌縣政 和七年以 二縣屬石 泉軍寶祐 時徙石泉 軍治龍安	綿竹屬漢 梓潼屬劍 羅江屬綿	年改為羅 江縣
五代	宋	元	元	元	元	元



西漢水入大江	北合州南會	縣東壁山縣	洪縣東遂宜	三臺縣北射	州東劍州南	彰明縣西綿	東江油縣北	南逕平武縣	河所南又東	東南流入小	微外分水嶺	有涪水源出	府涪水東北	綿州隸成都	洪武四年以	德陽屬漢	州附錄北	屬成都府	安州為縣	洪武中降	成都路	置安州隸	泉二縣改	及龍安神
								見前文	石亭水皆	出焉南流	浮山黑水	綿水出於	州附錄西	梓潼屬劍	羅江屬綿									

國朝茂州

東界石泉西界生番南	界灌縣北界松潘東	至京至省五百二十	東南至舊有威州及	領一縣西南雍正七	縣在州西保縣乾隆	以威州省入保縣隆	五十年後又省保縣	茂州有隴木長官司	其雜谷廳係直隸同	梁州之域	虞州之域	夏州之域	殷州之域
汶川縣	州南二百里												
雜谷廳	地在故保縣西	二百里嘉慶七	年置理番同知	於此									

輿地沿革表 卷三十三 四川省



輿地沿革表

周 雍州之域冉駹國在此

秦 冉駹國在此

漢 冉駹國在此

元鼎六年開西域以冉駹屬之  
江縣郡治在并州  
屬汶山郡  
二里地節  
山郡  
按蠶陵縣後蜀郡  
水經注引益州志云  
自龍洞又南六十里  
石鏡又南六十里  
部龍洞今松潘廳北  
西陵縣則西陵蓋即蠶

綿虎縣屬蜀郡  
廣柔縣初屬汶  
山郡後屬蜀郡

輿地沿革表

陵由北去蠶陵為  
百二十里正與茂  
疊溪之路相合則  
元志翼水縣北至  
州和志里石鏡山  
東南九里明疊溪  
以故翼州則元和  
所言亦與益州記  
又按黃帝娶西陵  
為嫫祖生青陽意  
陽降居江水昌意  
若水皆在蜀地或  
其近母國而封於  
昌意又娶蜀山女  
至禹又娶於石紐  
皆不遠則所謂西  
蓋以西西陵氏始  
故以蠶陵名其地

在



州記稱西陵實為蓋陵  
疑矣其証佐顯然無庸

後漢增置郡北都尉治  
漢增置郡北都尉治

三仍置汶山郡治汶山縣  
國益陵屬焉其後姜維築

城於此以屯兵因名姜  
維城在故威州比汶山

郡以蜀志考之先主入  
蜀以陳震為郡太守入

為漢時復置其說得之  
蜀郡靈帝者誤矣以蜀

晉

改汶江縣為汶山縣屬  
焉郡仍治此蓋縣屬汶

東百二十里亦屬於郡  
則地皆荒廢也永康以

後指益州○按禹貢  
錐陵南益州○按禹貢

鏡又南六十餘里至汶  
西陵引益州○按禹貢

又西六十餘里至汶  
山故郡乃於北部下注

汶山故郡乃於北部下注  
汶山故郡乃於北部下注

與地沿革表

三







置故治縣故宋齊時地仍荒廢梁郡	不則自當謂稱鹿灌汶後俱官汶	免謂誇之晉漢縣也郡於皆荒廢是乃置	則謂其精不亦誤以故郡於今乃置	當之移郡地為矣故郡於今乃置	謂晉郡地為矣故郡於今乃置	稱漢郡地為矣故郡於今乃置	鹿縣明矣故郡於今乃置	灌縣其為矣故郡於今乃置	汶郡於今乃置	後諸郡於今乃置	俱不見於今乃置	官二縣下荒廢是乃置	汶山郡但有都安及
置故治縣故宋齊時地仍荒廢梁郡	不則自當謂稱鹿灌汶後俱官汶	免謂誇之晉漢縣也郡於皆荒廢是乃置	則謂其精不亦誤以故郡於今乃置	當之移郡地為矣故郡於今乃置	謂晉郡地為矣故郡於今乃置	稱漢郡地為矣故郡於今乃置	鹿縣明矣故郡於今乃置	灌縣其為矣故郡於今乃置	汶郡於今乃置	後諸郡於今乃置	俱不見於今乃置	官二縣下荒廢是乃置	汶山郡但有都安及

南北朝

置故治縣故宋齊時地仍荒廢梁郡  
 汶川郡於此置  
 梁置汶川縣屬

隋

置故治縣故宋齊時地仍荒廢梁郡	不則自當謂稱鹿灌汶後俱官汶	免謂誇之晉漢縣也郡於皆荒廢是乃置	則謂其精不亦誤以故郡於今乃置	當之移郡地為矣故郡於今乃置	謂晉郡地為矣故郡於今乃置	稱漢郡地為矣故郡於今乃置	鹿縣明矣故郡於今乃置	灌縣其為矣故郡於今乃置	汶郡於今乃置	後諸郡於今乃置	俱不見於今乃置	官二縣下荒廢是乃置	汶山郡但有都安及
置故治縣故宋齊時地仍荒廢梁郡	不則自當謂稱鹿灌汶後俱官汶	免謂誇之晉漢縣也郡於皆荒廢是乃置	則謂其精不亦誤以故郡於今乃置	當之移郡地為矣故郡於今乃置	謂晉郡地為矣故郡於今乃置	稱漢郡地為矣故郡於今乃置	鹿縣明矣故郡於今乃置	灌縣其為矣故郡於今乃置	汶郡於今乃置	後諸郡於今乃置	俱不見於今乃置	官二縣下荒廢是乃置	汶山郡但有都安及

唐

置故治縣故宋齊時地仍荒廢梁郡  
 汶川縣屬茂州



載又維翼寶又為為為茂為為羗其為城以翼翼縣  
 改改川州元即正羈正州州羈叛西州置白水針屬焉  
 雲翼郡為年定州糜州麟治糜州廢維又州置狗縣又  
 山針奉臨茂廉開州未德八州廢維又州置狗縣又  
 為為州翼州為置元垂幾二年改置貞來觀廉金即州和翼  
 天衛為郡為置通奉十二年又維州城歸元縣以年於縣維年  
 保山雲維通奉十二年又維州城歸元縣以年於縣維年  
 郡縣山州化州八年又降州為縣以年於縣維年

<p>興地 召 其 故 保 州 仍 羈 糜 領 於</p>	<p>宋 川天治三茂 景聖保年州 祐九宜改仍 四年縣維治 仍年改通州 羈仍通化為 糜為化縣威 領通為屬州 於化金焉仍</p>	<p>五代 於城屬三州太改奉於德茂焉析 羌為前年來和為州吐元州至置 戎保後又降五古來蕃年翼州二順 宣蜀取拒年州歸其翼州維載雲 縣孟之而悉後改後董奉州四山 保知不恒仍為保嘉三奉州仍 州祥受謀為保州俊州州仍 則改大以保州又以陷廣 陷薛中維州又</p>	<p>汶川縣屬茂州</p>
---	--	---	---------------



州州威州  
縣及春  
皆廢祺  
縣宣和  
和四年

元

州蕃州  
隸宣慰  
成都司  
路省保  
通化縣  
屬威吐

明

州武通  
洪州化  
茂州府  
隸成都  
縣六年  
又置州  
俱入

州置十  
地州威  
威州於  
縣於威  
隸成都  
茂州府  
洪州化  
馬州通

州置十  
守禦軍  
四都司  
雪川一  
謂山名  
也上西

州置十  
守禦軍  
四都司  
雪川一  
謂山名  
也上西

汶川縣屬茂州

永樂中置雜谷安撫司

不消西北有滴博嶺姜以爲玉輪江卽  
維城則在高礪山上故大江者非也

潘廳南流也大江自松  
有黑水入焉一疊所西  
茂州南流也大江自松  
又州南流也大江自松  
故又州南流也大江自松  
而餘至又州南流也大江自松  
里之濕川乃稍南矣計由  
此湖七源而羊嶺始稍  
大則所謂發源而江始稍  
信不誣也或謂華陽源者  
更不誣也或謂華陽源者  
志云岷山此一考華陽源者  
其附日羊膊一考華陽源者  
李膺益州記云羊膊嶺



水二分一西一東南流為  
 大河平西一南一東南流為  
 神在太康寧南一東南流為  
 應麟地江始發之所有王  
 出鐵也嶺通釋云其源  
 異名皆無異數說者指  
 江源指出前氏異詞漢志  
 雖未諸說指羊氏謂是嶺  
 與諸說近志乃合是嶺而  
 疑矣臨洮南塔山江信無  
 源於西流南入百山頂發  
 分東松嶺又南經漳臘里  
 經甘肅西流南入百山頂發  
 堡西松嶺又南經漳臘里  
 刀灣其水漸大復經漳臘里  
 發源至此小水必多何  
 矣其源所收小水必多何

為細流又徐霞客言禹  
 貢之岷山非發源也  
 國之始非發源也  
 入河之水省一省五入中  
 之入省一省五入中  
 納之水省一省五入中  
 河自崑崙入省一省五入中  
 崑崙自崑崙入省一省五入中  
 源長也非如江源則  
 與河等也非如江源則  
 時已如彼何為大入中  
 入國時已如彼何為大入中  
 豈行國數千如大入中  
 皆山行國數千如大入中  
 流若山行國數千如大入中  
 殊不若山行國數千如大入中  
 誇其博信而好經者之漫  
 及漢宋諸儒所好解矣未  
 及漢宋諸儒所好解矣未

輿地  
 卷三十四  
 四川省

兵















有瀘水益名白沙江井東北有即繩水也  
 州記謂出源出故臺打冲河蠻源出吐蕃  
 曲羅舊南登縣南流一名黑惠江界東南流  
 瀘縣西又入金沙江一源出西姚安府北  
 南流至故司馬相如也源出西姚安府北  
 會川縣西開西南夷流有鮮水又東合瀘  
 入金沙江橋孫水即西北來注水又東逕  
 其水性熱此之及東南會理州南  
 多瘴故諸葛武侯以逕鹽井衛又東至東  
 渡瀘為難東又東南川府西折  
 北有長河以下亦通烏蒙府西  
 南有懷遠稱若水矣北又經屏  
 河西南有司馬相如山縣南又  
 宜遠河下關沫若即東逕叙州  
 瀘水後漢書注謂瀘水即若水誤

國朝保寧府

閬中縣 蒼溪縣 南部縣 廣元縣

東界太平西界梓潼南界西充北界	府北四十里	府南七十里	府北三百
陝西寧羌東北至	里	里	里
京西千三百八十			
五里西南至省八			
百六十里領二州			
七縣鎮守川北總			
兵備道俱駐此			
兵備道俱駐此			
唐此梁州之域巴國在			
虞此梁州之域巴國在			
夏此梁州之域巴國在			
殷此梁州之域巴國在			

國朝保寧府 閬中縣 蒼溪縣 南部縣 廣元縣



周 荆雍二州之域  
巴 國在此 秦惠王滅巴

秦 屬巴郡

漢 屬巴郡及廣漢郡

後漢 屬巴郡及廣漢郡

漢 建安六年劉璋分置巴西郡

昭烈入蜀又分置梓潼郡後又置宕渠郡尋省

三屬巴西梓潼二郡

晉 初屬巴西梓潼二郡 惠帝分置宕渠

苻國在此

充國縣屬 葭萌縣在西北屬廣漢郡

永元中分置漢昌縣 屬巴西郡後巴西郡

漢昌縣屬 充國縣屬 巴西郡 梓潼郡治

巴西郡 漢昌縣屬 改稱南充 太康初改

郡太元十五年又分置西充

國縣於西六十里

屬宕渠郡 西郡安帝時析置新郡又析置

按後漢書太元十五年

謂充國縣年以晉壽

分置西充郡 屬巴西郡

注及引巴屬焉

記云初平四年復分

為南充國 縣考前漢

書原有充 國縣則非

後漢始置 也至晉分

闕中置西 充國縣於

是稱此為











興州後蜀廢	宋	閬道以隆興二年為普安西水屬閬州	閬中縣為蒼溪奉國南部新井屬	綿谷為利州治茂茂屬馬嘉川縣咸平五年亦屬利州先山縣改為平蜀熙寧四年省入嘉川
安軍節度淳熙元年入西水	元	置憲宗三年即利州初置東川省奉國入	政入南部新井屬保寧府	綿谷縣為廣元路治葭萌嘉川皆省
巴路十四年改為廣元於閬州至		巴路十四年改為廣元於閬州至	改保寧路	

明	洪武四年以保寧府直隸四川行省	閬中縣為蒼溪縣屬南部縣屬	洪武四年改廣元路
	廣元領昭化五縣及	成化二十三年遷於南有雲臺嘉陵江在	屬保寧府
	劍州領梓潼一縣	王宏治環其下東有離堆山	綿谷省入
	巴州領通江	湖廣衡州山嘉陵江東北	置綿谷縣
	二縣	壽王正入焉	元降州為廣
		於湖廣德	元降州為廣
		安府有蟠龍	元降州為廣
		東有蟠龍	元降州為廣
		山又有靈	



陵城南嘉	江上臨嘉	異其名有	皆因地而	更曰渝水	水其下流	木又曰巴	也亦曰閬	而繞城南	江由西北	是也嘉陵	東靈山白	碧閣州城	城北玉臺	所謂閬州	臺山杜詩	山北有玉
里唐人有詩	在縣西二	縣北八十	籌筆驛在	入昭化界	來逕縣西	陵江自北	漫天嶺嘉	其北有小	大漫天嶺	又東北有	川分界處	為陝西四	有七盤關	天關又有	嶺上有朝	臨嘉陵江

國朝昭化縣 巴州 通江縣 南江縣 劍州

府西北二百里 府東三百五里 府東北四百里 府東北二百里 府西北三百

漢白水縣在宕渠縣地屬巴郡 宕渠縣地 宕渠縣地 梓潼縣地屬廣漢郡

晉白水縣屬梓潼郡

南白水縣屬梁置梁廣縣梁置平州縣梁置難江縣

北晉壽郡朱即今州治并在今縣西南在今縣西南

朝又置益昌置歸化郡治七十里又置百里又置東

縣即今縣焉又置其章符陽縣在今巴州於此周

齊置南安郡治南安縣即今州治是也

又置華陽縣

蜀又置孝武

後廢桓溫入

州屬梓潼郡

劍閣縣在今

梓潼縣地屬

廣漢郡

門武連二驛

丞



治也別屬縣於東八十里	白水郡元里會口縣於西魏郡於此又縣更置曲細	魏改爲京東南四十里	兆縣梁置義陽縣於西	平興郡於三十五里俱	白水縣西屬歸化郡又	魏置東洛置伏疆縣在	郡及東洛今州西六十	縣在今縣里并置木門	西北四十郡治焉又置	里又置魚始宜縣在今	盤縣亦在州東百三十	西北周廢里并置遂宜	東洛郡縣郡治焉周改	改京兆仍梁廣爲化成	爲益昌縣又梁置巴	州於歸化郡	魏周皆因之		
改爲集州又在今州西南	百四十里又	置白水縣在	今州東南六	十里又置胡	原縣在今州	南二百二十	里皆屬南安	郡梁置南安	州於郡治後	改爲安州又	置武功縣在	今州西八十	五里兼置輔	劍郡治焉西	魏改安州爲	始州改南安	縣爲普安縣	又改白水縣	爲永歸縣又

隋

開皇初廢開皇初廢諸	同昌白石符	桑郡以集州	開皇初廢平	郡以始州治	武連永歸胡	原屬焉七年	改胡原爲臨	津縣大業初	始州改爲普	安郡
平興郡改郡以巴州治	後改同昌爲	治難江縣盤	道曲後改曲	巴州後改曲	細爲長池縣	大業初廢集	州以難江縣	屬漢川郡	置集州治難	武德元年仍
白水縣爲化城縣其章	歸仁縣	桑郡以集州	開皇初廢平	郡以始州治	武連永歸胡	原屬焉七年	改胡原爲臨	津縣大業初	始州改爲普	安郡
平興郡與會口義陽伏	歸仁縣	桑郡以集州	開皇初廢平	郡以始州治	武連永歸胡	原屬焉七年	改胡原爲臨	津縣大業初	始州改爲普	安郡
益昌魚盤疆始宜屬焉	歸仁縣	桑郡以集州	開皇初廢平	郡以始州治	武連永歸胡	原屬焉七年	改胡原爲臨	津縣大業初	始州改爲普	安郡
俱屬利州十一年改伏	歸仁縣	桑郡以集州	開皇初廢平	郡以始州治	武連永歸胡	原屬焉七年	改胡原爲臨	津縣大業初	始州改爲普	安郡
十八年又疆爲清化後	歸仁縣	桑郡以集州	開皇初廢平	郡以始州治	武連永歸胡	原屬焉七年	改胡原爲臨	津縣大業初	始州改爲普	安郡
改平興爲又改義陽爲	歸仁縣	桑郡以集州	開皇初廢平	郡以始州治	武連永歸胡	原屬焉七年	改胡原爲臨	津縣大業初	始州改爲普	安郡
景谷縣省思陽大業初	歸仁縣	桑郡以集州	開皇初廢平	郡以始州治	武連永歸胡	原屬焉七年	改胡原爲臨	津縣大業初	始州改爲普	安郡
魚盤入焉巴州改爲清	歸仁縣	桑郡以集州	開皇初廢平	郡以始州治	武連永歸胡	原屬焉七年	改胡原爲臨	津縣大業初	始州改爲普	安郡
化郡	歸仁縣	桑郡以集州	開皇初廢平	郡以始州治	武連永歸胡	原屬焉七年	改胡原爲臨	津縣大業初	始州改爲普	安郡

唐  
益昌縣屬武德元年清歸仁縣屬巴  
利州景谷化郡仍爲巴州白石符陽  
置集州治難安郡仍爲始

輿地沿革表 卷三十三 四川



縣武德四	州治化成縣	初屬集州武	江縣盤道縣	州治普安縣
年置沙州	其章會口恩	德八年仍置	則屬巴州長	黃安永歸武
貞觀元年	陽始置屬焉	諾水縣并置	池縣貞觀六	連臨津屬焉
州廢縣屬	別置靜州於	壁州治焉又	年省天寶元	聖歷二年置
利州光啟	清化縣析置	置廣納縣於	年集州為符	劍門縣即劍
時省	地平大牟二	南六十里與	陽郡至德二	閣故治也亦
	縣屬焉貞觀	白石符陽俱	載仍為集州	屬始州先天
	十七年州廢	屬壁州開元		二年改為劍
	大牟清化屬	置太平縣於		州天寶元年
	巴州地屬	南亦屬壁州		又為普安郡
	集州久視元	天寶元年改		至德二載仍
	年又置七盤	壁州為始宣		為劍州後改
	縣在今州西	郡諾水為通		黃安為普城
	南五十里屬	江縣太平為		縣
	巴州天寶元	東巴縣至德		
	化郡至德二	載郡仍為		
	載仍為巴州	壁州		
	永泰元年以			
	大牟屬集州			

宋代五

開寶五年	巴州仍治化	壁州仍治通	集州仍治難	劍州仍治普
改益昌為	成縣恩陽會	江縣廣納歸	江縣盤道縣	安縣武連普
昭化縣屬	口屬焉始宣	仁白石符陽	省熙魚五年	成劍門臨津
利州	縣乾德四年	東巴皆省熙	廢集州以難	屬焉永歸縣
	省清化縣成	宣五年廢壁	江縣屬巴州	省入普安熙
	州熙魚五年	州以通江縣		宣五年臨津
	省入化成縣			亦省入焉隆
	七盤縣熙魚			與二年置普
	三年省入恩			安軍節度使
	陽縣其章縣			淳熙元年升
	熙魚五年省			劍州為隆慶
	入會口縣			府
元	昭化縣屬	巴州仍治化	通江縣省入	難江縣省
廣元路	成縣會口屬	會口至正四		
				至元二十年
				仍改隆慶府

改地平為通平縣後皆省



<p>馬恩陽縣省年仍置屬保 後又省會口宜府</p>	<p>為劍州治普 安縣劍門普 成武連皆省</p>
<p><b>明</b>          昭化縣屬 洪武九年省 通江縣初屬 正德十一年 洪武六年省          保寧府 化城縣入 保寧府 正德 卽故難江地 普安縣入 劍          長寧山 州又改 州為 九年改 屬巴 置南 江 屬 州 隸 保 寧 府          衛 嶺 西 有 正 德 九 年 仍 在 南 又 有 宥 有 兩 角 山 南 劍 山 亦 曰 梁          九 曲 山 嘉 為 巴 州 隸 於 水 在 縣 西 壁 有 難 江 源 山 山 西 北 接 小          陵 江 在 東 府 隸 東 北 山 下 亦 曰 諸 巴 州 米 倉 山 劍 山 相 距 三          其 津 口 曰 有 小 巴 山 與 水 流 入 巴 江 流 入 巴 江          桔 柏 渡 杜 漢 中 大 巴 山 出          子 美 有 詩 接 巴 江 水 出          白 水 在 北 焉 經 州 東 南          亦 名 葭 萌 分 為 三 下 流          水 流 入 嘉 至 合 州 入 嘉          陵 江 北 有 陵 江 南 有 清          石 櫓 閣 杜 水 江 流 入 巴          丁 美 亦 有 詩 江</p>	

輿地沿革表卷三十四

武陵楊丕復愚齋甫著

庶土分紀三十

國朝順慶府

南充縣

西充縣

蓬州

東界梁山西界三附府主簿駐府西北八十府東北一百  
 臺南界定遠北界李渡場里  
 南部東北至京四  
 千六百二十五里  
 西南至省六百里  
 領二州六縣通判  
 駐岳池大溪

唐 梁州之域巴國地







蓬州大歷六年改  
果州為充州十年  
又改果州

五代屬前後蜀

宋 仍為果州渠州蓬南充縣為果西充縣屬果  
州寶慶元年以涪州治流溪縣州  
藩在果州升為順屬焉熙寧六年  
慶府 年省流溪紹興  
與二十七年  
仍置

元 中統元年置征南  
都元帥府於順慶  
府至元四年置東  
川路統軍司後改  
東川府十五年仍  
為順慶府二十年  
升為路領南充西  
充二縣及廣安府

初置宣撫都  
元帥府於蓬  
州後罷至元  
二十年置蓬  
州路後仍為  
蓬州徙治相  
如縣

明

領渠江岳池二縣  
蓬州領相如營山  
儀隴三縣渠州領  
流江大竹二縣  
洪武四年改順慶  
路為府領南充西  
充二縣及蓬州領  
營山儀隴二縣廣  
安州領岳池渠鄰  
水大竹四縣  
南充縣為順西充縣屬順  
慶府治附錄南  
西有果山又有南岷山上  
唐女謝自然峰西有西溪  
城東巴江在  
東北  
有曲水流溪  
水東有清水  
溪大斗溪俱  
入嘉陵江

國朝營山縣 儀隴縣 廣安州 鄰水縣 岳池縣

府東北一百府東北二府東南二百府東南三百府東南一百  
八十里 百三十里 一十里 二十里 二十里



漢

宕渠縣地

閬中縣地 宕渠縣地

宕渠縣地

安漢縣地

南

梁置安固縣 梁置儀隴 梁置始安縣 梁置鄰水縣  
在今縣東北 縣并置隆 在今州北五 并置鄰州治

焉西魏改州 為鄰水郡

北

屬伏虞郡 又城郡治焉 里屬竟陽郡  
今縣東南屬 又置大寅 竟陽郡周置 縣於南三

隋

仍以蓬州治 儀隴大寅 始安縣屬渠 鄰水縣屬渠  
安固縣屬安 屬隆州宣 州開皇十八 州大業初屬

唐

武德元年 以武德元年 武德元年 武德元年  
安固置蓬州 以儀隴大 實縣仍為 始鄰水置

開皇末改 綏開皇十八 大業初屬 宕渠郡

安為咸安 大年改宣 漢渠郡

業初蓬州 渠為伏虞 大渠郡

州廢安固屬 業初儀隴 清化郡咸安 大寅屬巴 屬宕渠郡 西郡伏虞 屬清化郡

唐

武德元年 以武德元年 武德元年 武德元年  
安固置蓬州 以儀隴大 實縣仍為 始鄰水置

咸安屬焉 又寅伏虞 屬安屬渠 州又縣於 東南五新 明縣在今

析相如置 朗蓬州三 年析置豐 樂縣十里 并置濬縣 南二十里

池縣屬果 州以儀隴 置於西北 八年置鹽 泉縣於通 天二年析

開元二十九 年蓬州徙 治州廢縣 仍改始安 為渠南與 濬水俱南 充相如二

大寅安固 屬蓬州開 江縣

焉天寶元 年元二十九 改名良山 縣年蓬州 徙

至德二載 改治大寅 天咸安為 蓬山寶元 年州

縣寶應元 年為咸安 郡又以朗 池屬至德 二載

蓬州改為 蓬山郡尋 為蓬

武德元年 析武德三年 析  
鄰水置濬山 石鏡縣地置

武德元年 析武德三年 析

武德元年 析武德三年 析

武德元年 析武德三年 析

武德元年 析武德三年 析

武德元年 析武德三年 析

武德元年 析武德三年 析

武德元年 析武德三年 析

武德元年 析武德三年 析

武德元年 析武德三年 析

武德元年 析武德三年 析

武德元年 析武德三年 析

武德元年 析武德三年 析

武德元年 析武德三年 析

武德元年 析武德三年 析

武德元年 析武德三年 析

武德元年 析武德三年 析

武德元年 析武德三年 析

武德元年 析武德三年 析



五代		朗池良山蓬達池縣為開寶二年置潯水潯山屬岳地新明屬	州廣德元年改為大寅為蓬池縣
宋	朗池良山蓬達州治儀廣安軍治渠渠州	廣安軍開禧三年即和溪鎮置和溪縣在今縣西二十里亦屬廣安軍	
元	至元二十年至元二十五年至元二十年和溪新明俱屬蓬州	伏虞入儀十年改置廣安軍入大足縣屬廣安府	
宋	大中祥符五年隴伏虞二江縣治大	年徙軍治大	
元	仍置良山縣	初仍取之咸	
宋	蓬山入營山	治也寶祐末	
元	屬蓬州	為元陷景定	
宋	營山縣熙寧	初仍取之咸	
元	至元二十年至元二十五年至元二十年和溪新明俱屬蓬州	伏虞入儀十年改置廣安軍入大足縣屬廣安府	

明朝		營山縣屬蓬州	洪武四年降成化元年仍岳池縣屬
國朝叙州府	東界江安西界雷附府	有大小蓬山	置鄰水縣屬安州
宜賓縣	嘉陵江	在東北有	有岳池水入
慶符縣	府南一百二十里	下流入大江	
富順縣	府東北一百二十里		

輿地沿革表

五







南齊仍屬健為朱  
 北齊江陽建寧南  
 提江陽建寧南廣  
 諸郡又置戎州於  
 郡又置戎州於捷  
 為郡周又增置洛  
 源郡

隋

開皇初廢諸郡縣  
 屬戎州及瀘州大  
 郡業初戎州為健為  
 外江縣為戎開皇  
 改為外江縣  
 治樊道縣周  
 壘梁置戎州  
 縣後亦陷於  
 南廣縣未提  
 縣省都馳入  
 為郡治樊道  
 宣郡齊徙健  
 郡提縣屬建  
 齊末皆陷於

唐

仍屬戎州及瀘州  
 戎州初治南溪貞  
 觀中徙治樊道天  
 寶元年為南溪郡  
 至德二載仍為戎  
 州長慶中又治南  
 溪

樊道郡初屬戎州  
 貞觀四年朱開邊  
 提縣屬南通州八  
 州又有石門戎州  
 屬焉八年改析置  
 為賢州尋廢在今  
 以石門鹽泉十里  
 朱提三縣併州又  
 為撫夷縣屬里南  
 戎州天寶元州本  
 年改都鄂為德元  
 義賓縣省撫中置  
 夷縣入焉

德元年置皆  
 接協州亦武  
 隸戎州郡督

五代屬前後蜀

唐







國朝南溪縣長宜縣

府東一百里 府東南一百里 府西南一百里 府西南二百里 府南三百里

高縣

府西南一百里

筠連縣

府西南二百里

珙縣

府南三百里

南梁置南廣  
北縣并置六  
朝同郡治焉

漢之南廣  
縣已廢故  
梁置縣於  
此初或亦  
為南廣縣  
地然其故  
治必在慶  
符縣內觀  
符黑水一  
名南廣水  
可見或以  
此為漢故

縣者誤也

隋南廣縣屬

戎州仁壽  
初改為南  
溪縣

唐南溪縣屬

戎州

置長安州領高州領何置筠州領鹽義鳳二年開	婆員波居青已移甫徒西水筠山羅余山洞置華州	盧龍門四縣三縣又置宋龍柯峴唐川尋源波姿比求播	久視元年又州領柯龍柯峴唐川尋源波姿比求播	置涪州領新支宋水盧吾八縣又置連郎五縣又置	定涪州固城四縣皆隸瀘州領當為都納州領羅羅	居半四縣皆州都督府	羈糜州隸瀘	州都督府	加平清坎六宜羅當羅藍	都督府	縣皆隸戎州	又置薩州領	黃池播陽二	縣皆隸瀘州	都督府天寶	元年華州為
---------------------	----------------------	------------------------	----------------------	----------------------	----------------------	-----------	-------	------	------------	-----	-------	-------	-------	-------	-------	-------



<p>五代 南溪縣屬熙寧八年長熙寧八年高筠連二州仍熙寧八年華戎州</p>	<p>熙寧八年長熙寧八年高筠連二州仍熙寧八年華</p>	<p>熙寧八年華</p>
<p>宋 熙寧八年長熙寧八年高筠連二州仍熙寧八年華</p>	<p>熙寧八年長熙寧八年高筠連二州仍熙寧八年華</p>	<p>熙寧八年華</p>
<p>元 南溪縣屬長安軍屬馬高州隸叙州併二州為筠州為下羅叙州路</p>	<p>長安軍屬馬高州隸叙州併二州為筠州為下羅</p>	<p>筠州為下羅</p>
<p>明 南溪縣屬洪武五年降洪武五年降洪武四年降洪武四年降叙州府</p>	<p>洪武五年降洪武五年降洪武四年降洪武四年降</p>	<p>洪武四年降</p>

南溪大屬叙州府附叙州府正德屬叙州府正叙州府正德  
江西有石溪治東西有十三年仍升德十三年改十三年改屬  
筍灘東有二溪又有冷為州領二縣屬高州附高州附西  
銅鼓灘南水溪三溪合隸叙州府西有定川溪南有琪溪下  
有青衣水流入大江曰東有復宜下流與消溪流亦合消溪  
流入大江三江口又東溪即符黑水合

消溪亦名武  
宣溪下流亦  
入大江治北  
有消井其泉  
分二脉一鹹  
一淡取以煎  
鹽塞其一則  
皆不流亦謂  
之雌雄井

國朝隆昌縣興文縣屏山縣馬邊廳雷波廳

府東北二府東南三百府西一百二府西三百里地在馬邊廳  
百四十里四十里十里舊為馬馬湖府廢後之西雜正六



唐		湖正七年廢縣至乾隆二十年置雷波衛	
儀鳳二年招置高州領拱生獠置晏州平掃宮羅谷領思戎柯陰三縣馴州領新賓扶來思馴祿天池方晏多岡羅陽陀羅藏播驛七縣隸澶州五縣驛州領都督府天寶斛木羅相二元年為羅陽縣浪川州領	石角營巡檢	屬叙州府有可墾地畝因通判駐此又	移叙州府通判黃螂巡檢
	司	判駐此管理	名馬邊廳以
		地本有馬邊	營也後又改
		設撫夷同知	於此

明	元	五代	州
隆慶元年洪武四年降洪武四年改置隆昌縣二年改為興壘表沐川雷	至元二十二至元十三年	熙寧八年晏高馴驛浪川州內附	都後仍為晏郎浪郎達何
即富順縣戎州為縣屬馬湖路為府	戎州隸馬湖路瀕馬湖	廣州	五縣俱隸戎州都督府
之隆橋驛叙州府萬歷領泥溪平夷	領長寧軍及		
洪武四年置雷坡長官司屬馬湖府二十六年省附			



析榮昌富文縣西有武坡五長官司  
順及濶州宜城萬歷二萬歷十七年  
地屬之屬年築置建武即泥溪改置  
叙州府守禦千戶所屏山縣為府  
錄范江在於此

有南壽山又江由西南來  
有思早江又經城東而東  
東有水車河入宜賓縣  
俱流入清溪界有結髮灘  
東南有九絲鐵鎖灘雞肝  
山甚險縣境石灘俱在縣  
舊有都掌蠻之西又有馬  
元時隸戎州湖在縣西南  
分山都六鄉湖在山頂亦  
水都四鄉萬日龍湖長二十  
歷時據九絲里廣七里餘  
山叛總兵劉中又有土山  
顯討平之拓可居四百餘  
地四百餘里西北有沐  
因築武宣城川流八大江

錄西有雷番  
山隋史萬歲  
征西南夷過  
此嘗書雷番  
山三字鑄於  
山之石壁字  
跡猶存

國朝叙永廳

東界貴州仁懷西  
界長宜南界貴州  
畢節北界合江東  
北至京六千一百  
二十里西北至省  
舊但為直隸廳雍  
正九年以隸貴州  
之永宣縣改屬於  
廳有西城東城廳  
治西城縣治又有  
古蘭州巡檢司為  
元和初置蘭州為  
羈縻州在今廳東  
一百八十里

唐  
宋  
乾德二年蘭州廢

永宣縣

舊為永宣衛後改永宣縣皆  
隸貴州雍正九年改屬叙永  
廳又以貴州畢節縣赤水河  
北之地分屬於縣即以縣丞  
分駐赤水衛故地



元 置永寧路在今廳

明 洪武七年改永寧

宣撫司為長官司  
八年仍升宣撫司  
成化四年又置太  
平長官司屬宣撫  
司地在司西北二  
百五十里舊名大  
壩為都掌蠻地元  
置大壩軍民府屬  
戎州洪武初廢是  
時既平都掌蠻仍  
置此司天啟初宣  
撫司奢崇明叛討  
平之遂廢司以地  
屬叙州府附屬北  
雪山西北有青山

洪武四年置永寧衛  
都司二十二年又置赤水衛  
在永寧衛東南一百四十里  
又置普市守禦千戶所  
宣衛南五十里皆隸貴州都  
司又有赤水前千戶所  
千戶所皆屬赤水衛  
千戶所皆屬赤水衛  
南有木案山西南有水  
赤水河出於此東南流經  
水衛南其下流未詳所入  
有永寧河即漁漕溪也  
流經瀘州境入於大江

國朝重慶府

東界彭水西界涪陵  
昌南界貴州桐梓  
北界岳池東北至  
京五千三百二十  
五里西北至省五  
百一十縣鎮守重  
總兵官及分巡川  
東兵備道皆駐此  
乾隆二十一年增  
置江北廳通判管  
理巴縣嘉陵江以  
北地方

巴縣

江津縣

長壽縣

唐 梁州之域巴國在








五代屬前後蜀	宋	仍為渝州合州涪州巴縣為渝州江津縣屬渝州 州昌州崇寧元年治乾德五年州 改渝州為恭州南平縣屬 波後恭州為高宗熙中又省南 平縣	州十三年州 廢併各縣為 南平縣在今 縣東南二百 三十里屬渝 州
元	至元十六年置重慶府 慶路領巴江津南 川三縣及瀘州領 江安納溪合江三 縣忠州領臨江南 賓豐都三縣合州	慶路為重慶江津縣屬重慶 慶路 涪州	樂溫縣省入

領銅梁定遠石照 三縣涪州領武龍 一縣	明	洪武中改重慶路為重慶府 為府領巴江津壁府治 山永川榮昌大足江經城南又濱大江東南 安居綦江南川長東經明月峽有樊溪口樊 壽黔江十一縣及至城東嘉陵溪入江處 合州領銅梁定遠江自北來注之 二縣忠州領都自北來注之 墊江二縣涪州領者謂之內江 武隆彭水二縣庚仲雍所云 涪內水是也 者謂之外江 庚仲雍所云 蜀外水是也 嘉陵江本合 涪水亦稱涪	洪武六年置 長壽縣屬重 慶府 樂溫縣省入 所經東北有 長壽山縣以 此名
--------------------------	---	---	---



國朝壁山縣 永川縣

府西北百府西少南一里初省入百八十里

巴縣雍正八年仍置

唐

至德二載乾元二年析巴江津又析壁山萬壽三縣縣置永川地置壁山縣屬昌州縣屬渝州

榮昌縣

府西南二百府南少東二十里

綦江縣

府南少東二府東南二百百里

南川縣

府東南二百六十里

武德二年開南蠻置南州領隆陽扶化隆巫丹溪靈水五縣貞觀五年又置三溪縣屬南州七年又置當山嵐山歸德汝溪四縣八年皆省入三溪縣十一年又省扶化四縣入隆陽縣

五代

宋 壁山縣屬永川縣屬昌昌元縣屬昌州

別置	於東南百三十里屬涪州	隆陽為南川縣隆化為寶化縣天寶元年南州為南川郡至德二年仍為南州南州羈縻於	皇祐五年廢南州及三溪縣以南川縣屬渝州寶化縣則仍為隆化縣屬涪州熙寧八年置南平軍領南
----	------------	-------------------------------------	--



元	明	國朝
至元二十二年省壁山入巴縣	成化十九年仍置壁置永川縣屬山縣屬重慶府 慶府在江在南 涪水在北	合州 府北二百里
永川縣省	洪武六年仍置永川縣屬重慶府	定遠縣
昌元縣省偽置綦江長官至元二十二年夏改置昌寧司屬播州偽省隆化入南川縣屬重慶路	洪武六年廢綦江縣屬重慶府 昌寧縣改置慶府 榮昌縣屬重慶府 慶府在江在西	銅梁縣
綦江縣屬重慶府	綦江縣屬重慶府 有綦江即焚 為綦江東有 四十八灘水 流入南江	大足縣
川隆化二縣	涪州	涪州 府東北四百里 府西三百八十里 府西二百一十里 舊有安居縣 省入設安居 巡檢司

漢	後漢	三國
墊江縣屬巴郡	墊江縣屬巴郡建安六年劉璋以墊江屬巴西郡	建興十五年仍以墊江屬巴郡
墊江縣地	墊江縣地	
墊江縣地		
墊江縣地		
所省入武隆縣也	枳縣屬巴郡	枳縣屬巴郡
	建安中劉璋分置漢復縣在今州東百里亦屬巴郡	昭烈入蜀又置漢復縣在今州南九十里屬涪陵郡
	枳縣屬巴郡	漢復漢復屬涪陵郡建興中又置漢平縣在今州東南一百二十

輿地沿革表

卷三十四

七



<p>晉 郡 墊江縣屬巴</p>	<p>南墊江縣宋屬 北巴郡又分置 朝漢興縣在今 州西北百九 十里屬宕渠 郡齊改為漢 初縣又以墊 江縣屬宕渠 郡梁徙宕渠 郡治墊江又 置新興郡於 漢初西魏改 宕渠郡為墊</p>
<p>周置柔剛縣 并置安居郡 治焉在今縣 西南七十里</p>	
<p>里亦屬涪陵 郡 枳縣屬巴郡 漢復縣為涪 陵郡治漢葭 漢平屬焉 枳縣屬巴郡 涪陵郡縣宋 齊書皆無之 蓋已廢矣隋 書言舊有漢 平縣置涪陵 郡未知何時 仍置此郡縣 也周廢枳縣 大巴縣</p>	

<p>隋</p>	<p>為石鏡又置 合州於此並 改新興郡為 清居郡 開皇初廢墊 江清居二郡 以合州治石 鏡縣漢初縣 屬焉八年又 置赤水縣在 今州西北百 十里亦屬合 州後改合州 為涪州大業 初又為涪陵 郡 唐 仍以涪陵郡 為合州治石 鏡縣漢初赤 水屬焉天寶</p>
<p>開皇初廢安 居郡柔剛縣 屬資州十三 年改為安居 縣</p>	
<p>開皇初廢涪 陵郡漢平縣 屬渝州十三 年改為涪陵 縣移治涪陵 鎮</p>	
<p>安居縣屬普乾元二年析武德元年置 州長安三年巴川地置大涪州治涪陵 置銅梁縣屬足縣屬昌州縣一年析置 合州開元二光啟元年徙武龍縣於東</p>	



<p>元年合州為 巴川郡至德 二載仍為合 州</p>	<p>十三年折銅 昌州治此 梁石鏡置巴 川縣亦屬合 州又有龍龕 縣武德三年 置在今縣西 南屬普州先 天元年改為 崇龕縣</p>	<p>南百七十里 屬涪州天寶 元年涪州為 涪陵郡至德 二載仍為涪 州</p>
<p>五代 宋 乾德三年改開禧間置銅梁巴川屬大足縣為昌涪州治涪陵 石鏡為石照和溪縣尋合州安居屬州治 縣合州仍治廢 此漢初赤水 屬焉</p>	<p>普州省崇龕 大焉</p>	<p>涪州治涪陵 縣武龍縣屬 焉宣和元年 改武龍為枳 縣紹興元年 仍舊</p>
<p>元 合州仍治石 照縣漢初赤 置武勝軍</p>	<p>銅梁縣屬合 州巴川安居 皆廢偽夏又</p>	<p>涪陵縣省入 涪州武龍縣</p>

<p>水皆省偽夏 後為定遠 州二十四 年降為縣 屬合州</p>	<p>置大足縣屬 屬焉 合州</p>
<p>明</p>	<p>合州隸重慶 府東有涪 陵江自定遠 南嘉陵江在 東</p>
<p>有嘉渠口嘉 山涪江在 陵江自定遠 南嘉陵江在 東</p>	<p>銅梁縣屬合 州成化十七 年又置安居 縣屬重慶府 北有安居溪 一名瓊江下 流入涪江</p>
<p>此與渠江合 故名又十里 至州城東南 與涪江合名 三江口又南 入大江按渠江 實巴江也因至 渠縣合渠水 故通稱渠江</p>	<p>涪州隸重慶 府改武龍為 武隆屬涪州 長壽縣流入 東運鐵櫃 山又東運州 城北遠城而 東又南有涪 陵江流合焉 黔江實延江 之正流東北 經彭水縣西 而又北入江</p>







南朝	隋	唐
黔陽縣宋齊屬武陵郡梁廢	涪陵郡縣皆陷於蠻周置黔州於此無郡縣	開皇初置石開皇十三年置彭水縣爲初州治大業初州爲黔安郡
	初州廢縣屬初州爲黔安郡	武德元年以武德元年仍石城屬黔州爲黔州治彭天寶元年改水縣二年又析置盈隆縣於西洪杜縣於東貞觀二十年又析置都濡縣於南皆屬黔州又行信宜縣在

五代以後地爲冉氏所據	北初屬義州至是亦屬黔州先天元年政盈隆爲盈川天寶元年又改爲洋水黔州則改黔中郡至德二載仍爲黔州先是開元二十六年置五溪諸州經略使治黔州大曆十二年改爲觀察使大順元年又升武泰軍節度使黔州屬前後
------------	---



<p>元 置西陽州屬懷德府 溪洞軍民宣慰司 又有龍潭安撫司 偽夏改長官司</p>	<p>明 洪武五年西陽宣慰司 仍置西陽州兼置 西陽宣慰司州尋 廢入年改宣慰司 為宣撫司領石耶 洞邑梅洞麻兔洞 三長官司隸四川</p>	<p>黔江縣屬黔州仍治彭水縣嘉祐八年省洪杜洋水都濡信宜四縣入焉紹定元年升州為紹慶府</p>	<p>黔江縣屬紹慶府治直隸四川行省</p>	<p>洪武五年省洪武四年廢黔江縣十一紹慶府以彭年置黔江守水縣屬重慶御千戶所十年又屬四年仍置縣涪州附錄東屬重慶府有伏牛山山錄南有黔江左右有鹽井源出貴州開涪陵江在西</p>
--	--	---	-----------------------	--

<p>都司永樂十六年 改屬重慶衛天啟 元年升為宣慰司 其龍潭安撫司洪 武二十三年廢永 樂四年仍置屬散 毛宣撫司又有平 茶洞長官司洪武 八年置屬西陽宣 撫司十七年直隸 布政司附錄東南 有酉水合平茶 水至湖南辰州府 入沅水已詳湖南 又有凱歌河一名 買賽河自貴州平 頭著可司流入東 入酉水又平茶洞 西有哨溪滿溪合 流入買賽河</p>	<p>蠻界水經注東南有水德謂之延江其江源自貴州正流自此流思南府流入至涪州入大注於涪陵江江亦謂之涪陵江已詳前文其支流經此下流為湖北施南府之清江亦詳湖北施南府</p>
---	---

輿地沿革表 卷三十四 四川省



國朝忠州

東界萬縣西界涪州西南二百州西北一百里  
州南界石碛北界四  
大竹東北至京四  
千一百四十里西  
北至省一千三百  
五十里舊為重慶  
府屬州雍正十二  
年升為直隸州領  
三縣州判駐石橋  
井又有敦里八甲  
巡檢司

鄧都縣

州西南二百州西北一百八十里

墊江縣

州西北一百八十里

梁山縣

州西北一百二十里本屬夔州府雍正十二年改屬州

唐 梁州之域

虞 梁州之域

夏 梁州之域

殷 荊州之域

周 荊州之域

秦 屬巴郡

漢 臨江縣屬巴郡

後臨江縣屬巴郡建和帝分置平都縣屬巴郡

三臨江縣仍屬巴郡省平都入臨江縣

晉 臨江縣屬巴郡

南臨江縣宋屬巴郡

北梁置臨江郡周并

朝置臨江郡

隋 開皇初廢臨江郡以臨江縣為臨江州

輿地沿革表

四川省

三



治大業初州廢縣屬巴東郡  
開皇初廢容梁山縣屬信山郡魏安縣州後屬巴東屬渠州十八郡

唐 武德元年析置臨武德元年析置江縣屬忠梁山縣屬萬州治臨江縣貞觀置鄧都縣屬州武德二年州

寶元二年為南賓郡南賓縣於袁水縣天寶元至德二載仍為忠北七十里亦年改為桂溪屬臨州後皆縣屬忠州

五代 王建置鎮江軍於此後徙治夔州

宋 忠州治臨江縣南賓縣屬忠州熙寧五年萬州不氏屯於東南百八十里南渡後仍置省桂溪入焉田務置梁山屬忠州咸清元年屬忠州

以潛邸升忠州為咸清府  
屬焉  
年又析桂溪地益軍

元 忠州治臨江縣隸鄧都南賓屬墊江省偽夏至元二十年升梁山軍為州治梁山縣隸夔州路

明 洪武中省臨江縣鄧都屬忠州墊江屬忠州洪武六年省入忠州隸重慶府南賓省入焉

附錄 南濱大江江附錄 南濱大江江附錄 南濱大江江  
中有虎鬚灘石梁江有葫蘆溪  
巨三十餘丈橫截自西南流入  
江中俗呼倒鬚灘焉  
西北有鳴玉溪流  
入江由州東一百  
里有華水口又東  
有界壇謂巴東之  
西界益州之東境也



國朝夔州府

東界湖北巴東西  
界新寧南界湖北  
恩施北界陝西平  
利東北至京三千  
四百四十里西至  
省二千五百里領  
六縣

奉節縣

巫山縣

雲陽縣

府東一百三十里  
府西一百七十  
里有雲安  
場鹽課大使

唐 梁州之域

虞 梁州之域

夏 梁州之域

殷 荆州之域庸國地

周 荆州之域庸國地

後屬楚 庸魚邑即今

縣治 楚巫郡治此

秦

屬巴郡及南郡

魚復縣屬巴 巫縣屬南郡

漢

屬巴郡及南郡

魚復縣屬巴 郡江開都尉治此

屬巴郡 屬西四百里

後漢

屬巴郡及南郡初

公孫述據蜀巫縣屬南郡 胸忍縣屬巴 郡後分屬巴 郡

永寧郡建安六年 改永寧為巴東郡 仍為魚復縣 郡置宜都郡

屬巴郡後為 巴東郡治

三國

巴東郡屬蜀宜都

郡漢章武二 年改魚復為 郡

胸忍縣屬巴 東郡

晉

巴東郡仍舊咸康

元年又分置建平 魚復縣巴東 縣置建平郡 東郡

輿地沿革表

卷三十四

五十五



郡

郡治此

尉於此因吳

有建平郡也

咸康元年亦

改為建平郡

太康元年平

吳又合二建

平為一郡皆

治巫縣南渡

後又置南陵

縣於大江南

岸屬建平郡

南宋齊仍為巴東建

北平二郡梁置信州

朝周又置南州

魚復縣為巴  
東郡治梁并  
郡治  
置信州於此  
西魏改為人  
復縣

朐朐縣屬巴  
東郡周改置  
雲安縣併朐  
朐縣入焉

隋

開皇初廢南州及人復縣為信改巫縣為巫雲安縣屬信  
諸郡以信州領縣州治大業初山縣屬信州

大業初為巴東郡為巴東郡治

唐

武德元年仍為信貞觀二十三年山縣屬夔雲安縣屬夔  
州二年改為夔州後奉節縣屬夔州  
又折置南浦州後奉節縣屬夔州  
為浦州貞觀八年治此  
改為萬州天寶元  
年夔州為雲安郡  
萬州為南浦郡至  
德二載仍為夔州  
萬州

州

五代前蜀置鎮江軍於  
此唐改為宜江軍  
後蜀因之皆治夔

宋

仍為夔州萬州開奉節縣為夔巫山縣屬夔開寶六年置  
寶六年析置雲安州治  
軍及大宜監至道  
三年分置夔州路  
州  
雲安軍治雲  
安縣

真州

三六











唐

五代宋

武德二年析武德元年仍大昌縣屬萬	置浦州治南置開州治盛	浦縣武宣屬山縣新浦萬	焉貞觀八年世屬焉貞觀	改為萬州天元年省西流	寶元年為南入盛山二十	浦郡至德二年改萬世	載仍為萬州為萬歲天寶
元開州為	盛山郡至德	二載仍為開	州廣德元年	改盛山為開	江縣	萬州治南浦開州治開江開寶六年以景定中置石	縣武宣屬焉縣改萬歲為大昌監井置砦安撫司以
浦俱屬開州元年以大昌有軍功故授							

元

明

慶歷四年省縣屬焉	新浦入開江	至元二十年開江清水皆	省南浦入萬省入開州隸	州隸夔州路夔州路	武宣屬焉	洪武四年省洪武六年降	武宣縣六年開州為縣屬	降萬州為縣夔州府附錄	屬夔州府附錄	有彭南濱江東彭溪之上	注於江謂之霧山北流逕	彭溪口
之以此	開大昌監為司為軍民宣	州隸夔州路撫司偽夏又	省大昌入焉改安撫司	洪武九年降洪武八年又	大宣州為縣改石砦安撫	十三年又析司為宣撫司	置大昌縣皆屬重慶衛嘉	屬夔州府附錄	北有寶源改屬夔州衛	山有石穴監天啟元年升	縣南又東南泉出焉又有	流入江東有馬連溪源自
江亦流入開北至巫山縣葫蘆溪之上	開江南有墊池南流逕縣	清江又流入太平縣萬頃	流入江東有馬連溪源自	縣南又東南泉出焉又有	霧山北流逕山有石穴監	有彭南濱江東彭溪之上	注於江謂之霧山北流逕	屬夔州府附錄	州隸夔州路撫司偽夏又	省大昌入焉改安撫司	洪武九年降洪武八年又	大宣州為縣改石砦安撫



國朝綏定府

達縣

東鄉縣

新寧縣

東界城口西界儀附府即達州府東少北九府東南一百  
隴南界梁山北界故地嘉慶七十里  
通江東北至京四年改置縣為  
千二百四十里西府治有麻柳  
南至省一千二百場巡檢司  
里舊為達州屬夔  
州府雍正十二年  
升為直隸州領東  
鄉太平新寧三縣  
嘉慶七年改置綏  
定府增領渠大竹  
二縣

唐虞夏

梁州之域  
梁州之域  
梁州之域

殷

荆州之域

周

荆州之域

秦

屬巴郡

漢

屬巴郡

後漢

屬巴郡建安中分宣漢縣地

蜀

屬巴西郡昭烈入  
領宕渠漢昌宣漢  
三縣尋省入巴西

三國

屬巴西郡

晉

屬巴西郡惠帝仍  
置宕渠郡

宕渠縣地

宕渠縣地

和帝分宕渠  
東境置宣漢  
縣亦屬巴郡  
其治在今縣  
東北八十里

宣漢縣屬巴  
西郡

宣漢縣初省  
惠帝仍置屬  
宕渠郡



南宋以宕渠縣置宕宋置始興縣宋置巴渠郡梁置新安縣  
 北渠郡宜漢縣置巴又置始安縣於宜漢縣又及新安郡又  
 宕渠郡齊因之而於東北五十置下蒲縣於置三岡縣於  
 分巴渠郡置西字梁郡皆屬巴渠西屬巴渠郡西北五十里  
 郡兼置萬州又置東關郡梁置東鄉縣屬新安郡西  
 萬榮郡改宕渠郡東關郡兼置西魏置石州及縣皆為新  
 為竟陽郡兼置渠郡萬州治焉又治東鄉縣又  
 州又置新安郡西魏置萬州治焉又置并州及永  
 魏改萬州為通州鼓縣又置永昌郡於宜漢  
 改巴渠郡為永昌縣置於西百縣廢巴渠郡  
 郡兼置并州又分里并置萬榮周改石州為  
 竟陽置流江郡而郡治焉西魏三巴郡省下  
 徙渠州於此又置改萬州為通蒲縣  
 遷州於石鼓縣石州又置遷州  
 州於東鄉縣周改於石鼓縣周  
 遷州為臨清郡又梁清郡  
 州為三巴郡又梁清郡  
 之新安郡西魏改  
 為新安郡周因之

**隋**  
 開皇初廢諸郡五改石城為通東鄉宜漢俱三岡縣屬通  
 年又廢并州縣分川縣通州治屬通州  
 屬通州渠州大業焉石鼓縣屬  
 初通州為通川郡通州永康縣  
 渠州為宕渠郡則屬巴州開  
 皇十八年改  
 為永穆縣大  
 業初屬清化  
 郡通州則為  
 通川郡

**唐**  
 武德元年仍為通  
 州渠州天寶元年  
 州為潯山郡至德  
 二載仍為通州渠  
 州

通川縣為通武德元年以三岡縣屬通  
 州治石鼓屬宣漢縣置南州武德二年  
 焉武德二年并州三年以仍置新宜縣  
 析通川置思東鄉縣置南亦屬通州  
 來縣又以永石州又析置  
 豫置萬州并下蒲昌樂二  
 析置太平恒縣八年南石  
 豐二縣貞觀州廢省下蒲  
 元年州廢永昌樂以東鄉  
 穆縣屬通州縣屬通州貞



五代屬前後蜀

宋乾德三年改通州仍舊

太平恒豐思觀元年南并來皆省天寶州廢官漢縣九載又析置亦屬通州閬英縣於石鼓縣西二十里亦屬通州

通川縣為達東鄉縣屬達州宣漢乾德州三同熙宣為永睦屬達五年省

元達州隸夔州路渠

通川縣為達東鄉縣省

新寧縣屬達州

明洪武九年達州渠

洪武九年省成化元年仍通川入達州置東鄉縣屬重慶府洪武九年達縣又升為縣屬夔州府九年改屬達夔州府

正德九年仍州附通川東有霧山開江

升為州隸焉江在城東出焉

城山東有渠

江源出太平

縣東北萬頃

池初名通川

江逕東鄉縣

東又西南流

逕達州東南

為渠江又西

南流入渠縣

界逕宿渠山

下流合巴江

以下巴渠通

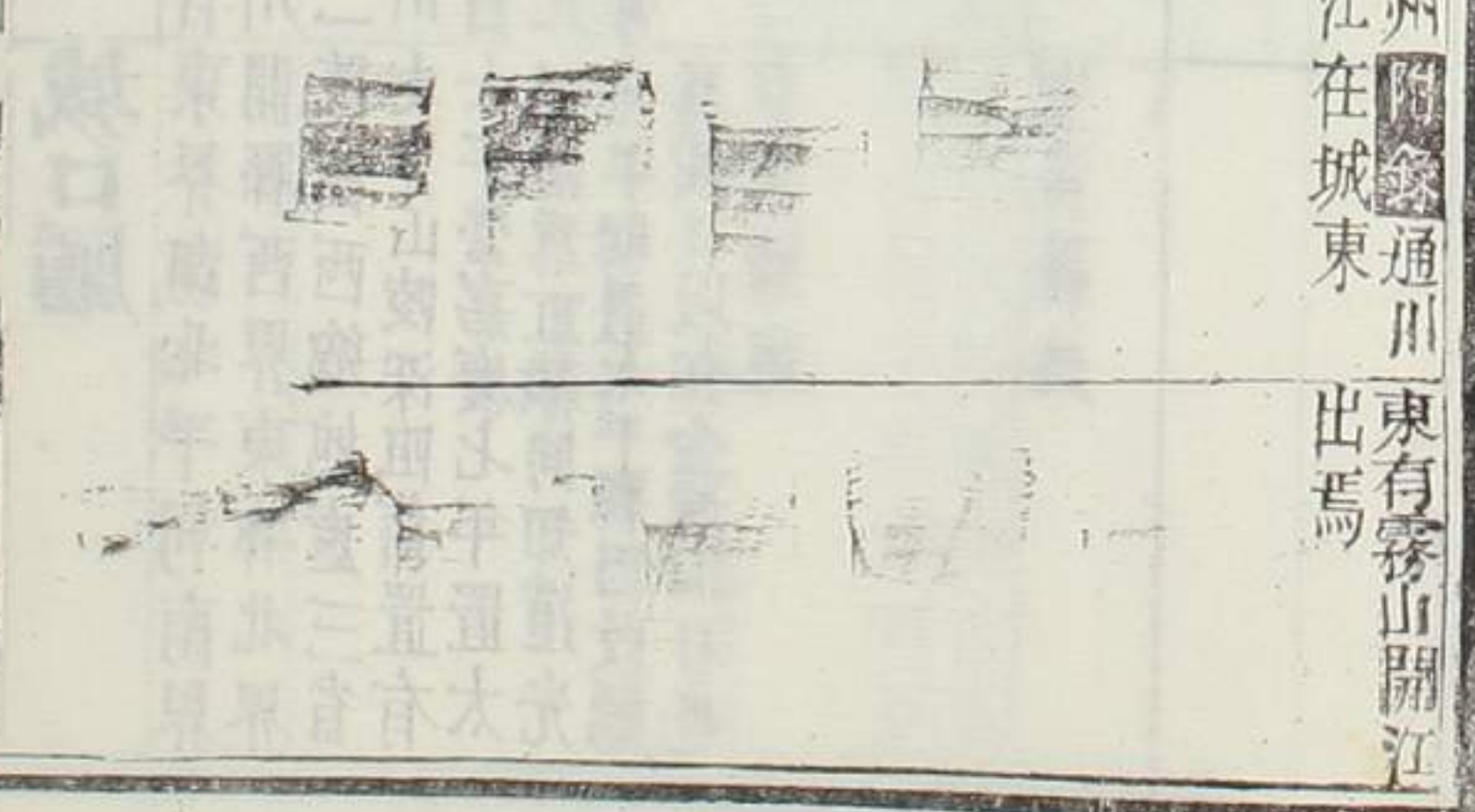
稱故水經注

謂巴江為宕

渠水但以宕

渠水為禹貢

之潛恐誤





國朝渠縣

大竹縣

太平縣

城口廳

府西南二百府西一百八里舊屬順慶府嘉慶七年改屬縣丞丞駐三匯場驛石橋舖

漢

宕渠縣在今宕渠縣地

宣漢縣地

宣漢縣地

後漢

宕渠縣屬巴郡建安中分屬巴西郡昭烈置宕渠郡於此尋廢

宣漢縣地

宣漢縣地

<p>三宕渠縣屬巴西郡</p>	<p>晉 宕渠縣屬巴西郡惠帝時分置宕渠郡於此</p>	<p>南北朝 宕渠縣宋為北宕渠郡治齊治梁兼置渠州而改郡為竟陽西魏析置流江縣及流江郡即今縣治是也并徙渠州治此</p>	<p>隋 流江縣為渠州治宕渠縣屬焉後渠州仍為宕渠郡</p>
		<p>宋置巴渠縣在今縣境內屬巴渠郡齊因之其廢未詳</p>	
		<p>宋置東開縣在今縣境內屬巴渠郡周廢</p>	

輿地沿革表

卷三十四

三



唐 流江縣仍為久視元年分永泰元年仍武德元年仍置東關

渠州治宕渠宕渠置大竹析石鼓置巴縣屬南并州貞觀元

五代

蜀仍置大竹

宋

流江縣為渠景祐三年省巴渠縣屬達

元

渠州治流江縣屬渠州北亦屬達州

明

偽夏省流江洪武九年以正德十年析縣入渠州洪武九年屬廣東鄉地置太

武九年降為安州附錄西平縣屬達州縣屬廣安州有九盤山東附錄東北有

渠州東北有東流溪下萬頃池通川

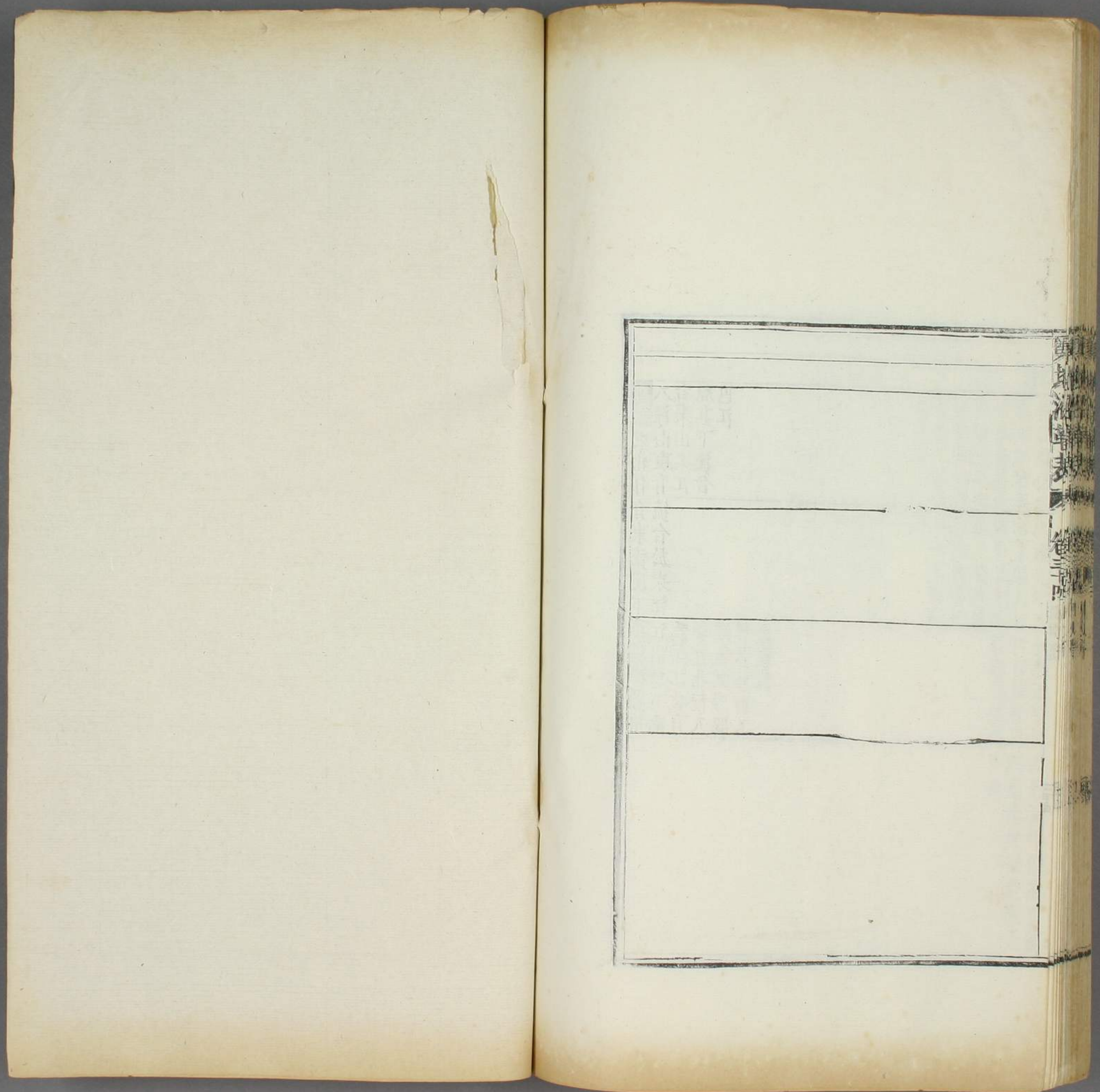
八濛山東有流合於朱江為渠江北有

宕渠山渠江經其下流合

巴江

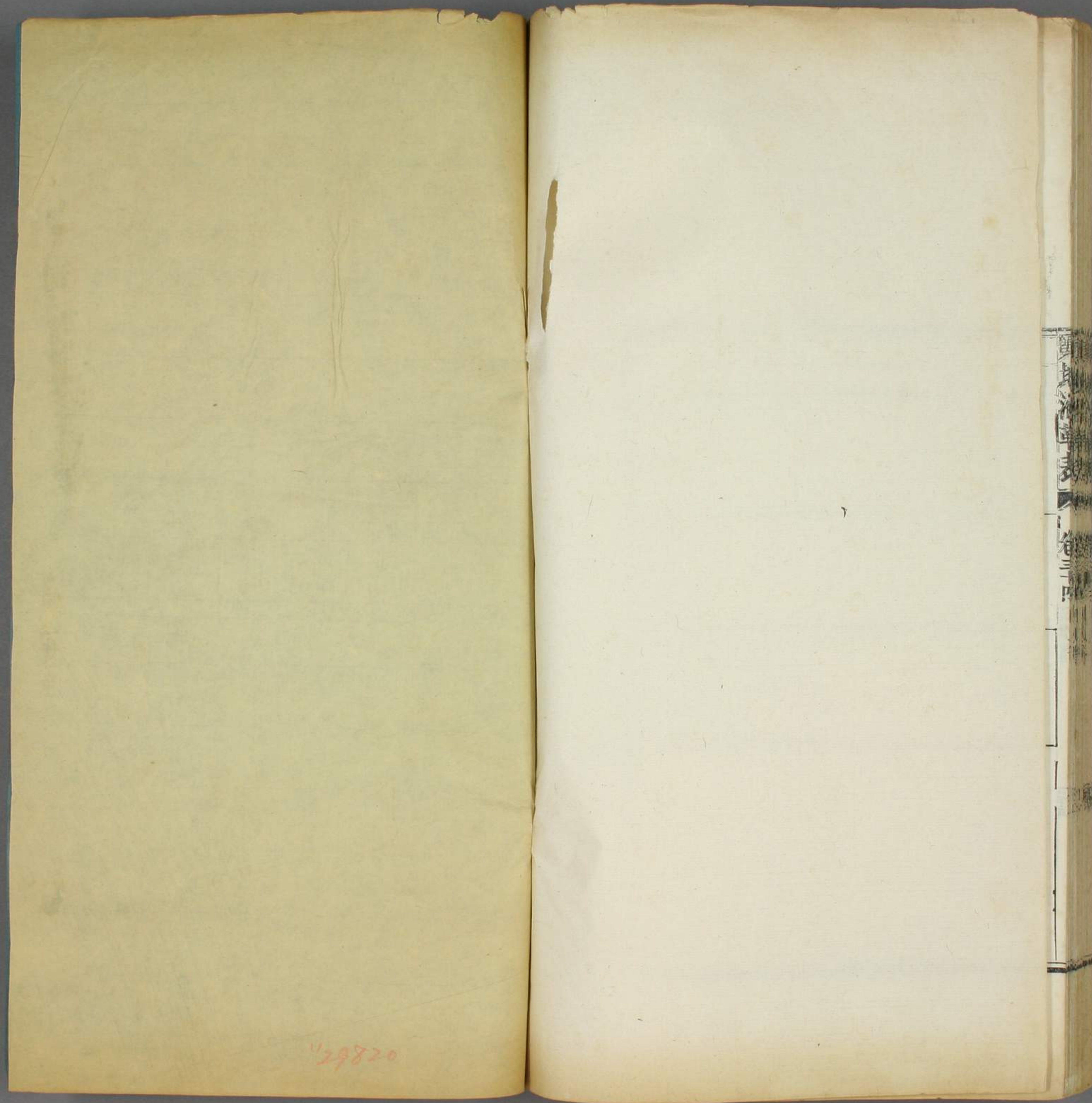
陝西紫陽縣界名任河入於漢江






Vertical text on the right side of the table, likely a column header or index.





29820



