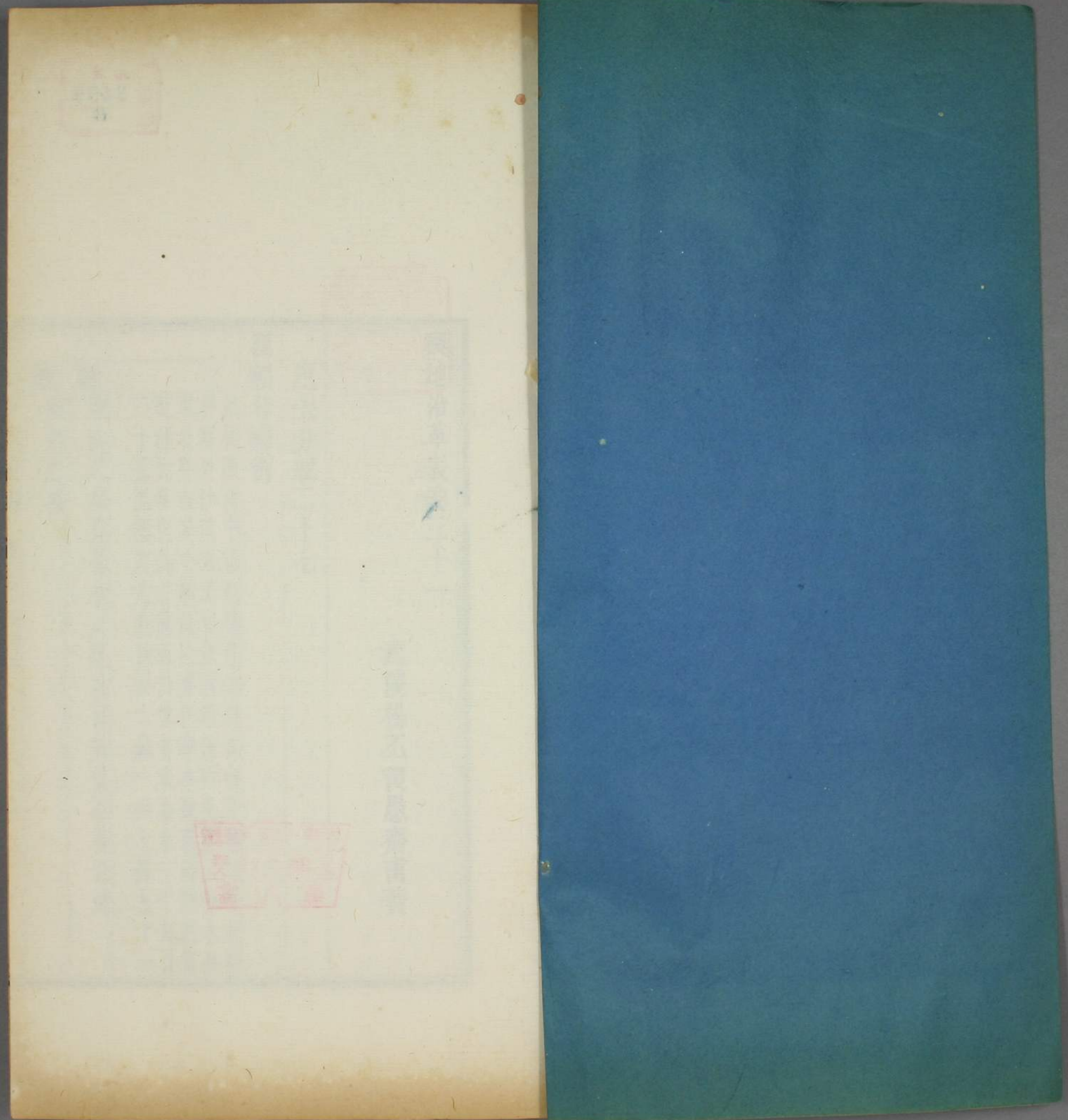


ル 5  
3499  
6





Small, faint red stamp or mark at the top left of the page.

Red rectangular stamp located in the lower-left area of the page.

門 5  
號 3499  
卷 6

輿地沿革表卷三十一

武陵楊丕復愚齋甫著

庶土分紀二十七

國朝甘肅省

東界陝西中部西界青海西番南界四川平武北  
界塞外沙漠東南界陝西略陽西南界大分水嶺  
東北界右翼中旗西北界伊犁木壘舊屬陝西省  
乾隆元年別為甘肅省由省會東至京三千九百  
三十五里領府九直隸州六廳一州七縣五十一

唐 雍州之域崑崙析支渠搜西戎蓋在西北境

虞 雍州之域



早稻 大學 圖書館  
36.2.22 雙  
藏 書

夏 雍州之域周不窋公劉所居國在境內

殷 雍州之域氏羌在西境獯鬻在北境昆夷在東南

周 雍州之域犬戎西羌白馬氏義渠戎及瓜州允姓

垂也戰國時地多屬秦

秦 屬九原北地隴西諸郡其西北境尙未內附

漢 高帝初九原北地隴西諸郡仍秦舊無改武帝開

拓西域增置武都天水昭帝又增金城郡武帝又

諸郡又改雍州為涼州昭帝又增金城郡武帝又

張掖酒泉敦煌是為河西五郡其九原郡武帝又

改為五原郡屬於并州

後漢 涼州亦領隴西天水武都金城安定北地武威張

掖酒泉敦煌諸郡五原仍屬并州永平十七年改

州天水為漢陽郡獻帝時涼州數有亂河西五郡去

漢 為秦州亦廢五原郡則屬雍州其後武都陰平入蜀

秦 秦州安定北地亦隴西南安天水略陽武都陰平

秦 秦州亦廢五原郡則屬雍州其後武都陰平入蜀

秦 秦州亦廢五原郡則屬雍州其後武都陰平入蜀

秦 秦州亦廢五原郡則屬雍州其後武都陰平入蜀

秦 秦州亦廢五原郡則屬雍州其後武都陰平入蜀

秦 秦州亦廢五原郡則屬雍州其後武都陰平入蜀

秦 秦州亦廢五原郡則屬雍州其後武都陰平入蜀

秦 秦州亦廢五原郡則屬雍州其後武都陰平入蜀

秦 秦州亦廢五原郡則屬雍州其後武都陰平入蜀

秦 秦州亦廢五原郡則屬雍州其後武都陰平入蜀

秦 秦州亦廢五原郡則屬雍州其後武都陰平入蜀

秦 秦州亦廢五原郡則屬雍州其後武都陰平入蜀

秦 秦州亦廢五原郡則屬雍州其後武都陰平入蜀

秦 秦州亦廢五原郡則屬雍州其後武都陰平入蜀

秦 秦州亦廢五原郡則屬雍州其後武都陰平入蜀

秦 秦州亦廢五原郡則屬雍州其後武都陰平入蜀

秦 秦州亦廢五原郡則屬雍州其後武都陰平入蜀

秦 秦州亦廢五原郡則屬雍州其後武都陰平入蜀

秦 秦州亦廢五原郡則屬雍州其後武都陰平入蜀

秦 秦州亦廢五原郡則屬雍州其後武都陰平入蜀

秦 秦州亦廢五原郡則屬雍州其後武都陰平入蜀

秦 秦州亦廢五原郡則屬雍州其後武都陰平入蜀

秦 秦州亦廢五原郡則屬雍州其後武都陰平入蜀

秦 秦州亦廢五原郡則屬雍州其後武都陰平入蜀

秦 秦州亦廢五原郡則屬雍州其後武都陰平入蜀

秦 秦州亦廢五原郡則屬雍州其後武都陰平入蜀

秦 秦州亦廢五原郡則屬雍州其後武都陰平入蜀

秦 秦州亦廢五原郡則屬雍州其後武都陰平入蜀

秦 秦州亦廢五原郡則屬雍州其後武都陰平入蜀

秦 秦州亦廢五原郡則屬雍州其後武都陰平入蜀

秦 秦州亦廢五原郡則屬雍州其後武都陰平入蜀

晉

魏黃初元年又分金城武威張掖酒泉敦煌西平

西秦州亦廢五原郡則屬雍州其後武都陰平入蜀

秦州亦廢五原郡則屬雍州其後武都陰平入蜀

秦州亦廢五原郡則屬雍州其後武都陰平入蜀

秦州亦廢五原郡則屬雍州其後武都陰平入蜀

秦州亦廢五原郡則屬雍州其後武都陰平入蜀

秦州亦廢五原郡則屬雍州其後武都陰平入蜀

秦州亦廢五原郡則屬雍州其後武都陰平入蜀

秦州亦廢五原郡則屬雍州其後武都陰平入蜀

秦州亦廢五原郡則屬雍州其後武都陰平入蜀

秦州亦廢五原郡則屬雍州其後武都陰平入蜀

秦州亦廢五原郡則屬雍州其後武都陰平入蜀

秦州亦廢五原郡則屬雍州其後武都陰平入蜀

秦州亦廢五原郡則屬雍州其後武都陰平入蜀

秦州亦廢五原郡則屬雍州其後武都陰平入蜀

秦州亦廢五原郡則屬雍州其後武都陰平入蜀

秦州亦廢五原郡則屬雍州其後武都陰平入蜀

秦州亦廢五原郡則屬雍州其後武都陰平入蜀

秦州亦廢五原郡則屬雍州其後武都陰平入蜀

秦州亦廢五原郡則屬雍州其後武都陰平入蜀

秦州亦廢五原郡則屬雍州其後武都陰平入蜀

秦州亦廢五原郡則屬雍州其後武都陰平入蜀

秦州亦廢五原郡則屬雍州其後武都陰平入蜀

秦州亦廢五原郡則屬雍州其後武都陰平入蜀

興也 沿草長 卷三十一 甘肅省

魏涼滅於西秦

魏	秦州	武都	平涼	涇州	隴州	南安	廣德	昌黎	瓜州	武泉	高平	臨洮	天水	漢陽	三郡	南秦	州領	天水	漢陽
元	秦州	武都	平涼	涇州	隴州	南安	廣德	昌黎	瓜州	武泉	高平	臨洮	天水	漢陽	三郡	南秦	州領	天水	漢陽
隋	開皇	周考	武昌	長城	四郡	趙平	魏郡	秦州	甘肅	涼州	武靈	且末	皇初	鳳州	郡此	皆在	今西	南境	諸
唐	安北	州鎮	州扶	州州	州州	州州	州州	州州	州州	州州	州州	州州	州州	州州	州州	州州	州州	州州	州州

唐	為關	內道	之	邠州	隴州	涇州	原州	鹽州	豐州	武州	宣州	瓜州	蘭州	成州
五代	初李	茂貞	有	邠州	隴州	涇州	原州	鹽州	豐州	武州	宣州	瓜州	蘭州	成州
宋	初有	環慶	路之	慶陽	府環	州邠	州宣	州秦	州鳳	州順	州之	州之	州之	州之
金	惟原	路之	慶陽	府環	州邠	州宣	州秦	州鳳	州順	州之	州之	州之	州之	州之

興也 沿律表 卷三十一 甘肅省











昌本之貢積是十卽鄱謂遣吐此河出以居衰陽名  
 諸有其實積石為餘河有吐都蕃說云于為冬三關鹽  
 山水葱嶺西後州崑日源泉蕃界竟唐積潛夏百澤  
 與嶺域人山崙有也名朵窮中謂杜石行不里東  
 史于回篤為東雪行宿思河其崑佑為地增其去  
 漢閩部吾禹至山二海西亦元在崙不中下減水里  
 所蒲部吾禹至山二海西亦元在崙不中下減水里  
 金城東街故縣又東  
 河世注於縣又東  
 謂於縣又東

志北大故北縣又北谷東洮傾源山南出與州  
 曰入夏城運故東運北北北北北北北北北北北北  
 洮水地水西降城會東會中流出之嶺東即墊江  
 水地理水左狄北臨城會東會中流出之嶺東即墊江  
 北理水會道又洮北城會東會中流出之嶺東即墊江

輿地沿革表  
 卷三十一 甘肅省

載符合此為積石西戎地為河  
 以上之河源若元湟者此也  
 史所言之星宿海今壘水亦出塞  
 在枯爾坤乃鹽澤外在張掖西  
 伏流復出之重源南東流入湟  
 其指為崑崙者則水又西南有  
 禹貢之積石禹導洮水阿干水  
 河實自此始至積先後流入黃  
 石州之山乃唐述河  
 山一名小積石今  
 屬河州非禹貢之  
 積石也但河至此  
 始入中國耳又東  
 北逕河州北合灘  
 水又東北合洮水  
 又東北逕蘭州府  
 西自南來注之  
 水自西來注之  
 東北逕金縣北又東  
 北逕金縣北又東

至袍罕東入  
 河是也大夏  
 川水則出故  
 大夏縣西在  
 今河州東東  
 流入洮水近  
 志云大夏河  
 即灘水者謬  
 也

逕青澗縣東又南  
 逕延川縣東又南  
 岸則石樓縣永和  
 縣大宣縣又南  
 宜川縣東又南  
 則吉州縣東又南  
 南至韓城縣東又南  
 龍門山在焉其東北  
 岸則郃陽縣東又南  
 岸則郃陽縣東又南  
 縣則南榮縣東又南  
 東又南至華陰縣東又南  
 東北渭水入焉其南  
 東岸則蒲州又南  
 逕雷首山西至潼關  
 關衛北折而東是  
 為河曲此以上禹  
 貢所謂西河是也

北逕靖遠縣西北  
 又東北逕中衛縣  
 南又北逕靈州  
 北逕靈州府  
 東又北逕平羅  
 縣東南又北逕榆林  
 府西境又北逕塞外  
 逕廢豐州西折而南  
 東逕三受降城南  
 又東折而入南廢  
 勝州東塞又南廢  
 逕府谷縣東保德  
 岸則河曲縣東保德  
 州池而西逕神木  
 縣南又南逕葭州  
 東南逕吳堡縣東  
 又南逕綏德縣東  
 其東岸則臨州東  
 州東岸則綏德縣東  
 宣州東岸則綏德縣東

道入岸水東温水又岸逕逕逕岸逕又其縣北北由  
 其焉則自逕縣入東則孟洛新岸逕又北又北是東  
 下凡武南汜濟焉逕津陽安垣池過岸北東東東東  
 詳此陟入水其鞏源縣北北北北北北北北北北北  
 淮皆縣焉縣北岸北孟其又又又又又又又又又又  
 安禹沁其北汜又則洛縣北東東東東東東東東東東  
 府故水北汜又則洛縣北東東東東東東東東東東東

國朝

渭源縣

靖遠縣

河州

漢	漢後	國朝
首陽縣屬隴西郡故治在渭水北	首陽縣屬隴西郡	府東南三百三十里
鶉陰縣在今縣西南一有白石縣亦屬金城郡	鶉陰祖厲改屬武威	府東北二百里
郡勇士縣在今縣西夏縣屬隴西郡	郡勇士縣屬漢陽郡	府西南二百二十里
○應劭曰祖音且師古曰厲音賴	○按前漢志鶉陰後漢志作鶉陰後人多從鶉陰未知孰是故並存之	州判駐太子寺又有河州循化廳乾隆五十年改為直隸廳
枹罕縣屬金城郡西	枹罕白石大夏俱屬	

輿地沿革表 卷三十一

甘肅省

輿地沿革表 卷三十一

七

魏元	晉	三國
首陽縣屬隴西郡西魏改為渭源縣	首陽縣屬隴西郡惠帝析置武街縣於西屬狄道郡後廢	首陽縣屬隴西郡
祖厲縣屬隴東郡改真君六年置枹罕鎮置鴉陰縣於安定境後置河州治此又置西魏廢祖厲改置會大夏郡後仍為縣屬宜縣即今縣治也并金城郡又置赤水縣	祖厲縣屬隴東郡改真君六年置枹罕鎮置鴉陰縣於安定境後置河州治此又置西魏廢祖厲改置會大夏郡後仍為縣屬宜縣即今縣治也并金城郡又置赤水縣	鷓陰祖厲屬武威郡枹罕白石大夏俱屬隴西郡 勇士屬漢陽郡 前涼張軌又置枹罕白石大夏三縣并置臨津縣在今州西北百三十里又改白石為永固縣皆屬晉興郡張駿又分置興晉郡治枹罕縣并置河州治焉又分置大夏郡治大夏縣隸河州符秦亦置河州於此後屬於西秦又為吐谷渾所據

唐	隋	周
渭源縣屬渭州上元二年仍改為首陽別置渭源縣儀鳳三年又省首陽入渭源至德後陷於吐蕃	渭源縣屬渭州	渭源縣屬隴西郡
武德二年以會宜縣河州治枹罕縣大夏縣屬焉貞觀七年即以食改為栗州尋故白石地置烏州十改為會州初武德九年以烏蘭關置烏蘭縣屬河州天寶元年縣亦屬於州其治在改州為安昌郡改安今縣南百一十里天昌縣為鳳林縣以北寶元年州為會宜郡有鳳林關也至德二至德二載仍為會州載郡仍為河州尋陷廣德後陷於吐蕃	開皇十六年仍置會宜縣屬原州	廢會州及會宜縣
在今州南屬臨洮郡	枹罕縣為河州治大夏縣屬金城郡赤水縣省	枹罕縣為河州治大夏縣屬金城郡赤水縣省

輿地沿革表 卷三十一 甘肅省

明	元	金	宋
渭源縣屬臨洮府 治在渭水南蓋唐別地置靖虜衛屬陝西鄉定羌三縣四年置	至元十三年升渭源堡為縣屬臨洮府 徙會州於西宜縣其地於河也 故治皆廢	渭源堡屬臨洮府 改敷文為保川縣會州治焉後徙州治於縣為州治宜河縣屬會川城縣遂廢以其馬	熙寧五年取其地置渭源堡屬熙州 天聖以後地屬西夏熙寧六年取其地仍元符元年始進築城置河州并置枹罕縣仍置會州崇寧三年為州治九年省縣崇寧又置敷文縣為州治宣和四年別置河州置縣舊為吐蕃香子城在今州南六十里亦屬河州又東北五十里有安鄉關南九十里定羌城皆屬河州

置縣治也	附錄
漢志行都司附錄南有烏河州衛屬西安都衛首陽縣下云禹貢鳥鼠山上有烏蘭關西六年置河州府仍置鼠同穴山在西南渭南有會宜關東北有三縣屬焉七年置西水所出元和志鳥鼠亥刺河西南有祖厲安行都衛於此領河源縣西七十六里渭則自金縣亂山中來八年改行都衛為行水所出有三源並下逕縣西南百里又東都指揮使司九年廢而後人謂渭水出南北逕縣北韋精山北河州衛屬陝西都指實山谷乃鳥鼠之支界 峯故禹貢言導渭自鳥鼠同穴也縣西又有分水嶺東流者入渭水西流者入洮水西南又有五竹山清源河出焉逕縣東南入渭渭水則自鳥鼠山東流逕縣北又東逕逕隴西縣北又東逕逕遠縣北又東南逕	州元因之洪武四年

輿地沿革表 卷三十一 甘肅省

興地沿革表 卷三十一 甘肅省

伏羌縣北又東逕秦州北又東南逕清水縣西又逕其南又東南逕隴州南境又東北逕寶雞縣南汧水自此入焉又東逕鳳翔縣南又東逕岐山縣南又東南逕扶風縣西南鄠縣北又東逕武功縣南蓋屋縣北又東逕興平縣南又東逕鄠縣北又東逕咸陽縣南澧水自南入焉所謂東會于澧是也又東逕高陵縣南北又東逕高陵縣南澧水自北入焉所謂又東會于澧是也又

改置積石千戶所隸河州衛又西南有貴德州本元置洪武八年改置歸德守禦千戶所亦隸河州衛又東南有定羌巡檢司即定羌廢縣也

積石山本名唐述山北三十五里有鳳林山大河由塞外流逕州西北界又東逕臨津城北白土城南又東北會白土川水又東北逕小積石山南山兩崖如削河流其中又東歷鳳林山北又東逕州北合灘水又東合洮水入臯蘭

國朝平涼府

東逕臨潼縣北又東逕渭南縣北又東逕同州南華州北又東逕北逕華陰縣北洛水入焉又東入於河曰渭口所謂又東過漆沮入于河是也

平涼縣

縣界灘水源自故白石縣西塞外東北逕石門山又東北逕州南又東北出峽北注於河或以爲卽大夏川者誤也大夏川入洮水不入河

固原州

府西北一百一十里乾隆二十二年以華亭縣之瓦亭驛並附近之十三村庄撥入州管

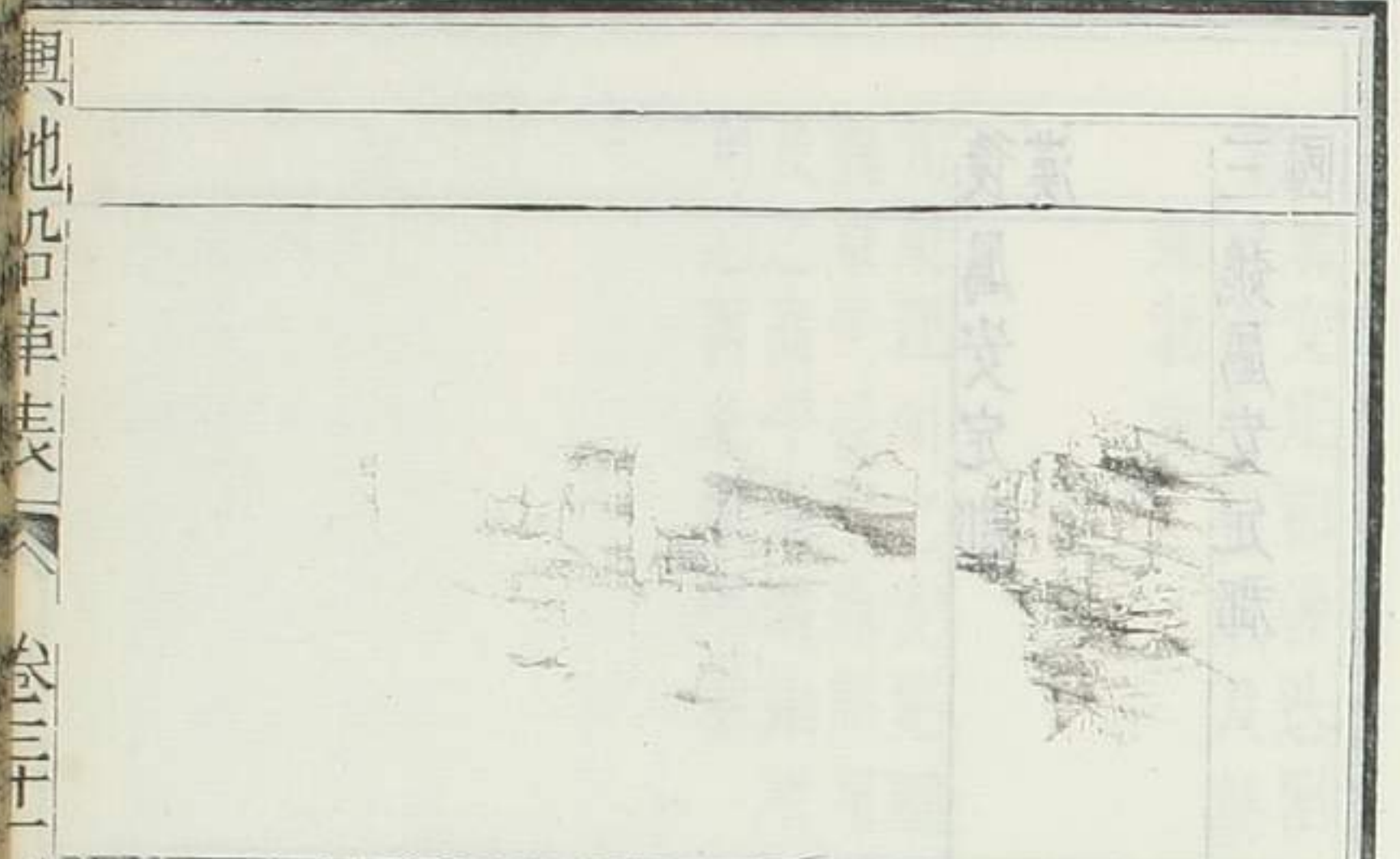
唐 雍州之域

虞 雍州之域

東界涇州西界會寧南界清水北界靈州東至京師三千二百里西北至省七百四十里領州二縣三

興地沿革表 卷三十一 甘肅省 十一

漢	秦	周	殷	夏
定元 郡鼎 三年 分屬 安	屬北 地郡	雍州 之域 春秋 後	雍州 之域	雍州 之域
涇陽縣屬安定郡朝高平縣為安定郡治 那縣亦屬安定郡又三水縣在東北屬安 有陰槃縣在今縣東定郡廉縣又在東 四十里安武縣又在北屬北地郡○按後 其北俱屬安定郡○漢志高平有第一城 按漢志開頭山在涇今在固原州西二里 陽縣西禹貢涇水所明時名州原以此地 出今開頭山在平涼為故原州避故乃稱 縣西則涇陽即為平涼為故原州治高 涼縣明矣且縣必在平則今之固原州即	朝那縣在今縣西北 史記封禪書秦始皇 湫淵祠朝那			



涇水之北方名涇陽漢之高平縣明矣且  
若在今縣西南當稱今固原州有朝那湫  
涇陰矣故禹貢錐指而括地志謂朝那湫  
謂平涼本漢涇陽其在平高是亦固原為  
說不誣也蓋後周因高平之証也又水經  
涇陽已徙故改此地注謂高平川即苦水  
為平涼耳至於朝那也水出高平大壟山  
故地考史記注引蘇苦水谷東北流逕高  
林云湫淵在安定朝平縣故城東北出  
那縣方四十里不生秦長城又北逕廉城  
流冬夏不增減不生東又北逕三水縣西  
草木又引括地志云西南去安定郡三百  
朝那湫祠在固原州平四十里其水又北入  
高縣東南二十里明於河安定郡謂郡治  
統志則云朝那湫在高平縣也言西南去  
固原州湫有二俱出則三水縣在其東北  
山間一在縣東十五里又越岫卷縣富平縣  
里一在縣西三十里又越岫卷縣富平縣  
土人謂之東海西海薄骨律鎮典農城方  
蓋秦漢朝那縣地兼逕廉縣故城而廉縣



後漢	屬安定郡	有今平涼縣西北境故城今在固原州北固原州南境故湫淵境則州為高平故縣秦漢時在朝那唐廢益可見矣又苦水由朝那其地已入平今靜寧州莊浪縣隆高縣故湫淵在其境高平是此四州縣皆內也說者乃謂朝那為高平故地但其治在今平涼縣東南湫則在固原州耳蓋高陽在今平涼縣西南平川水流逕高平故於地勢皆不相應晉城東是縣在水西也失之矣
三國	魏屬安定郡	涇陽安武並省朝那高平三水屬安定郡廉縣屬北地郡桓帝時廉縣有兩肉之異廉縣屬北地郡

晉	屬安定郡後迭陷於劉石苻姚及赫連勃勃	朝那屬安定郡陰槃高平三水廉縣皆省改屬京兆郡咸和四年石趙分安定置隴東郡仍置涇陽縣為郡治姚萇又僑置天水郡於涇陽
元	屬涇州之安定隴	朝那屬安定郡涇陽太延二年置高平鎮為隴東郡治陰槃為正光五年改置高平
魏	東平涼平原原州	平涼郡治徙置鶉郡及高平縣并置原
及之	高平長城幽州	陰縣為平涼郡治在州治焉西魏改郡為
周	之西北地等郡	今縣西南九十里又太平改縣為平高
		置安武縣屬西北地
		郡又置黃石縣為長
		城郡治在今縣西北
		八十里西魏改黃石
		為長城縣又置安武
		郡治安武縣周廢隴
		東郡改涇陽為平涼
		縣屬平涼郡

甘肅省

隋 開皇初廢諸郡縣屬涇州原州大業初屬安定平涼二郡

唐 屬原州涇州隴州貞渭州後俱屬李茂

平涼長城屬原州朝開皇初原州治平高那陰槃屬涇州鶉陰縣大業初原州改為縣及安武郡縣並廢平涼郡大業初改長城為百泉縣與平涼縣屬平涼郡朝那陰槃屬安定郡

武德初以平涼屬原州仍治平高縣置州省朝那縣百泉亦都督府天寶元年又屬原州陰槃屬涇州為平涼郡至德二年天寶元年改陰槃為仍為原州廣德元年潘原縣大歷時省貞隴於吐蕃乃置行原元十一年仍置元和州於靈臺縣之百里四年以渭州陷於吐城貞元十九年徙治蕃乃置行渭州於平涼元和三年又徙涼廣明元年又為吐治臨涇大中三年克蕃所破中和四年仍取關隴歸治平高廣置渭州於此又以武明後又陷吐蕃仍以原州僑治臨涇初貞

五代 初俱屬岐至唐乃有之

宋 以渭州置涇原路經略安撫使兼領涇原儀四州及德順鎮戎二軍熙寧五年廢儀州元符二年增領西安

興也 召車表

平涼為渭州治潘原為武州治百泉縣省周顯德中武州廢潘原屬渭州

至道以後漸次修築堡砦開元堡在今州西南四十里東山砦在東南六十里三川砦在東南百里俱屬鎮戎軍元符元年取

觀六年以突厥降戶置緣州治平高之他樓城高宗又置他樓縣隸原州神龍元年省改置蕭關縣二縣俱在今州東南蕭關漢代已有之大中五年又置武州治蕭關既陷吐蕃中和四年以武州僑治潘原陷於吐蕃

州崇宣三年增領  
會州大觀三年增  
領懷德軍政和七  
年渭州又稱平涼  
軍節度使

金

改渭州為平涼府  
大定二十七年府  
及德順鎮戎二州  
皆隸鳳翔路

西夏南牟會新城二  
年置西安州在今州  
西北二百三十里

元

平涼府及靜宜鎮  
原二州俱隸鞏昌  
總帥府

陝西行  
路為州直隸陝西  
焉至治三年開成  
又置開成府為路  
立開成府號為路  
治秦蜀即開遠堡地  
十年皇子安西王分  
鎮我州三川縣至元  
改東山為廣安縣屬

明

平涼府領平涼崇  
信華亭鎮原隆德  
五縣及涇州領靈  
臺縣靜宜州領莊  
浪縣宏治十五年  
又增領固原州

平涼為平涼府治洪武二年省開成州  
武二十四年建安王及廣安縣以開成縣  
府永樂十五年除二屬平涼府景泰三年  
十二年韓王府自遼以故原州城置固原  
東開原遷此附錄西守禦千戶所成化四  
南有可藍山一名都年升為衛省開成縣  
盧山水經注云涇水入焉宏治十五年並  
巡都盧山山路之內置固原州屬平涼府  
常有如彈箏之聲行西北二百里有甘州  
者聞之鼓舞而去故羣牧所永樂中置舊  
亦名彈箏峽西有崆峒西安州地有西安守  
峒山傳為黃帝問道禦千戶所成化五年  
處又有笄頭山涇水置北一百二十里有  
出焉東北流涇縣北鎮戎守禦千戶所成  
又東涇華亭縣東北化十二年以葫蘆峽  
又東涇州北又東城置北二百里有平  
逕長武縣北汭水入虜守禦千戶所宏治  
焉又東涇邠州北又十四年以舊豫望城  
東南涇涇化縣西又置皆隸固原衛附錄  
南涇永壽縣東又南西南有六盤山上有

國朝	靜宜州	華亭縣	隆德縣
府西二百三十里	府西南一百二十里	府西一百四十里舊有莊浪縣在西南乾	
			逕醴泉縣東又東南六盤關好水出於其 逕涇陽縣南又東南北一名甜水河西 逕高陵縣西南入於流逕隆德縣境入苦 水苦水出大壟山西 水谷又在六盤山西 南其水東流逕靜宜 州境又逕隆德縣境 又東北逕本州東境 及鎮原縣西境為高 平川分一支入葫蘆 河其經流又北注黃 河州東西有二朝那 湫下流亦入苦水北 境有黑水北流入黃 河旁有小黑水流入 焉

隋	唐	五代	宋
			慶曆三年即渭州隴 干城置德順軍元祐 八年又置隴干縣為 軍治南八十里所築 平岩治平四年有威 西南四十里有威戎 若西南百里有水洛 城即劉滬所築以捍
			周顯德中仍為華亭 縣置義州治焉 華亭縣仍為義州治 又析置安化縣於西 北百里屬義州太平 興國元年改義州為 儀州熙寧五年州廢 縣俱屬渭州
			大業初置華亭縣屬 安定郡 武德初以華亭屬隴 州垂拱二年改為亭 川縣神龍元年仍為 華亭縣元和三年省 入汧源縣
			隆四十二年省入縣 以縣丞焉

興地沿革表 卷三十一 甘肅省





宋	五代	郡縣皆改為保定	二載郡又為涇州	廣德元年陷於吐蕃	又置涇原節度使	於乾寧元年稱	彰義軍後屬李茂	貞義
涇州仍治保定縣置崇信縣屬	岐涇州治保定仍							
太平興國元年改渭州	因稱義軍唐以後							
稱彰化軍								
靈臺良原屬涇州	靈臺良原屬涇州							
臨涇為原州	臨涇為原州							
後乃屬唐	州初為岐有							
治太平元年	治豐義屬宣							
改豐義為彭	陽縣至道三							
年改屬原州	又即故平高							

元	金	郡縣皆改為保定	二載郡又為涇州	廣德元年陷於吐蕃	又置涇原節度使	於乾寧元年稱	彰義軍後屬李茂	貞義
涇州治涇川縣直	大定七年改保定							
隸陝西行省	治馬亦稱彰化軍							
崇信縣屬平涼府	崇信縣屬平涼府							
靈臺縣屬原州良原省	靈臺良原屬涇州							
至元七年省	臨涇為原州							
臨涇彭陽入	治彭陽屬馬							
	年改鎮戎軍							
	為州隸鳳翔							
	路							

地置鎮戎軍  
即今縣治  
按彭陽縣或  
謂為彭原所  
改然宋史慶  
陽府有彭原  
原州有彭陽  
且注稱彭陽  
為豐義所改  
則非彭原之  
改為彭陽明  
矣







五代		宋		唐	
治平以後漸次收	取隴右故地於此	熙寧五年	中置古渭	寶元	岷州
元祐五年	置隴西縣	崇寧	熙寧	仍隴西	武德
元豐五年	屬通遠軍	崇寧	熙寧	仍隴西	初隴西
熙寧元年	築通渭堡	崇寧	熙寧	仍隴西	兼屬秦州
	後升為縣	崇寧	熙寧	仍隴西	秦州仍
	仍廢為砦	崇寧	熙寧	仍隴西	屬武為渭
	屬鞏州東	崇寧	熙寧	仍隴西	州治隴西
	甘谷城屬	崇寧	熙寧	仍隴西	屬焉
	秦州	崇寧	熙寧	仍隴西	

隋		周		魏	
郡業成縣開宕洮為併	餘初州屬皇昌州南	和又魏河屬安	郡增改州秦廣	魏改州秦廣	置渭州
詳渭洮州州及秦	後州州州秦州	置岷州	岷州	置岷州	領隴西
文為隴州大州	隴州大州	同安	同安	同安	兼屬南
屬渭州	屬渭州	治	治	治	道中陶







唐

武德二年長道屬成義宣二年武德初改  
 改冀城為州天寶末析置岷州臨洮郡為  
 伏羌置伏廢咸通十改臨洮為洮州治美  
 州八年州三年仍置岷州相臨潭屬  
 廢縣屬秦改屬秦州治又置基焉洮源  
 州九年析  
 置鹽泉縣  
 貞觀元年  
 改為夷賓  
 三年省

宕昌郡為二年省  
 岷州又改為合川貞觀  
 宕州治懷川樂川入  
 道縣兼領焉又徙洮  
 和戎良恭州治臨潭  
 貞觀三年開元十七  
 省當夷和年洮州廢  
 戎先天元以縣屬岷  
 年改基城州二十年  
 為祐川天仍置改名  
 寶元年岷州二十  
 州為和政七年仍改  
 郡宕州為洮州天寶

鄯縣屬渭  
 州天授二  
 年改為武  
 陽神龍元  
 年仍舊名

五代宋

懷道郡至元年洮州  
 德二載仍為臨洮郡  
 為岷州宕州為合  
 州廣德元川郡又省  
 年陷於吐蕃  
 蕃

長道縣屬  
 秦州  
 長道縣初熙寧六年  
 取舊洮州  
 元符二年  
 於吐蕃  
 應元年陷

熙寧六年初置宣遠建隆二年  
 置伏羌屬秦州熙寧六年  
 置岷州建并置岷州守大觀二  
 於此後改年升為縣熙寧三年  
 增為城屬岷州建并置岷州守  
 為鎮屬鞏屬鞏州  
 秦州  
 從治縣之建炎五年置洮州  
 白石鎮改州徙治長  
 為西和州道縣

甘肅省



國朝階州

文縣

成縣

周	殷	夏	虞	唐	國朝階州
雍州之域白馬氏	雍州之域氏羌蓋	梁州之域	梁州之域	梁州之域	東界略陽西界生州南二百一十里
					州東北三百五十里

秦

白馬氏羌居此

亦氏羌所居

下辨邑在此今有武街城在縣西三十里

漢

武帝開西南夷元鼎六年置武都郡此為武都縣地北有羌道屬隴西郡

陰平道屬廣漢郡北都尉治焉

下辨道屬武都郡西北近仇池山為武都縣武都郡治焉西一百二十里為上祿縣屬武都郡

後漢

羌道屬武都郡

安帝時改廣漢郡北都尉治陰平道

下辨道改為縣從武都郡治此武都縣改為道與下祿縣俱屬武都郡

三國

蜀漢建興七年拔魏武都陰平地分置陰平郡羌道仍屬武都郡

陰平道改為縣陰平郡治焉

下辨縣為武都郡治武都上祿屬武都郡

晉

羌道省

陰平縣為陰平郡治下辨縣為武都郡治元康後為仇池氏楊武都縣屬焉上祿省茂搜所據其後子孫○今縣西北百里有時有敗亡終不能滅仇池山高七里許四

國地沿革表 卷三十一



迄宋元嘉時始平之

面陡絕羊腸盤道三

齊 宋

元嘉十八年討楊  
氏克其武與下辨  
白水諸城遂平其  
地二十年仇池為  
魏所取

分陰平郡為南北二  
郡北陰平郡即  
治故陰平縣至蕭梁  
初亦為魏所取

元魏真君七年置仇  
池鎮後改為郡  
據其地

元初真君九年置武  
魏郡治石門縣兼  
及都白東平孔提  
周三縣屬焉石門  
在縣北三百一  
十里今州北三百  
州東平縣在六十  
里今縣西南五十  
里

北境孔提縣在今亦屬盧北郡西魏逐縣又魏太和十二年  
州東平縣在六十里今縣西南五十里  
置武階郡治石門縣兼  
縣並置南五部及戎為名并置尙安縣魏又改為南秦州西  
赤萬縣屬焉俱在為州郡治兼置川縣階陵豐州建平成階  
今州東平縣在六十里今縣西南五十里  
改石門為安育縣郡治昌縣屬焉以上鄧州  
水縣又改為水郡治昌縣屬焉以上鄧州  
郡又置孔提郡治昌縣屬焉以上鄧州  
孔提縣又改為五部  
為盤隄縣南五部  
為陽郡治葭蘆縣又  
置洪化縣屬白水  
郡周改安育為將  
利縣省東平入焉  
又改武都為永都  
郡仍治將利縣廢  
綏戎郡改白水縣





輿地沿革表

周

雍州之域西戎居其地秦非子始居犬邱在今州西南一百二十里其後秦仲子莊公伐西戎破之王使并有犬邱之地莊公乃居故西犬邱蓋非子初居犬邱及為附庸邑之秦在今清水縣西實犬邱之東而犬邱在其西故曰故西犬邱史記徐廣注謂犬邱即槐里不知此犬邱非懿王所都之犬邱也其說誤矣

秦非子為附庸所都之地在今秦城西有故

秦

邦戎地在州西六十里史記秦武公十年伐邦戎初縣之即此屬隴西郡

漢

成紀縣地屬天水郡其縣故城縣東九十里略陽道在秦安縣境內里略陽道上郡縣即邦戎在縣東北故地西縣在今六十里戎州西南一百二色道在縣十里並屬隴西東百二十郡望垣縣亦在里阿陽縣州西南罕開縣在縣北街在州南並屬天泉縣在縣水郡○師古曰西北俱屬漢破犬開二羌天水郡處其人於此因以名縣

嘉陵道屬河地縣屬故道縣地

輿地沿革表

卷三十一 甘肅省

十四

後漢成紀上邽西縣隴縣為涼清水縣省嘉陵道省河池縣屬武都郡

郡望垣俱屬漢陽州刺史治東南十里又有陽俱屬漢顯親縣光武時陽郡戎邑以封賈融弟友街泉並省者亦屬漢陽郡

三國魏置秦州治上隴縣屬天仍置清水郡縣天水郡亦水郡略陽縣屬廣魏郡

河池屬武都郡

治焉西縣成紀屬廣魏郡郡親俱屬天水阿陽省析郡望垣省其後置臨渭縣廢秦州晉秦始為廣魏郡五年又置

治在今縣東南八十里又析置新陽縣屬天水郡在

晉

太康三年省秦始中改清水縣屬州入雍州七年廣魏為略陽郡

河池縣屬武都郡

仍置治上邽天陽郡治隴西縣為始昌改縣屬焉新顯親為顯新與陽縣屬天

宋

初為仇池氏楊氏所據元嘉二十年又入於魏

元仍置秦州及天即隴縣故清水縣屬真君三年即河池故置兩當縣魏水郡治上邽又地置隴城略陽郡又置蘭倉縣地置廣化為兩當郡及避嫌名改為上縣省臨渭置伯陽縣屬漢陽縣縣為廣化治周封顯新縣屬天略陽入焉屬天水郡西魏廢別郡治又置

輿地

卷三十一

七

水郡改始昌為略陽郡在今縣西置潭水縣思安縣於  
 楊廉縣分屬漢治又置阿南百三十為潭水郡東南屬廣  
 陽郡成紀縣省陽縣又即里西魏別治周廢郡化郡  
 周仍置成紀省戎色地置清水郡縣屬成州  
 顯新楊廉 屬略陽郡 領二縣

隋 開皇初廢天水開皇初廢開皇初廢潭水縣屬開皇初廢  
 郡以秦州治上略陽郡改清水郡改成州 廣化郡以兩當郡以

別置安陽 縣在今縣  
 西北為安 陽郡治兼 領烏水縣  
 西魏置北 秦州於此 後改為交 州周省安 戎阿陽又 改隴城為 略陽縣

封縣成紀縣屬略陽為阿伯陽為秦  
 馬大業初秦州陽縣屬秦嶺縣與清  
 仍為天水郡又州又廢安水俱屬秦  
 縣改上封為上邽 州領安陽

六年又改 阿陽為隴 城縣十八 年改交州 為紀州長 安陽為長 川縣大業 初廢紀州 省烏水入 隴西郡以 隴城屬天 水郡後廢 長川縣

廣化縣屬 鳳州思安 縣亦屬焉 仁壽初改 廣化仍為 河池縣大 業初省思 安入河池 縣屬河池 郡

唐

武德初改天水武德二年武德四年貞觀元年河池縣屬兩當縣屬郡仍為秦州治以隴城縣以清水縣以潭水縣屬鳳州  
 屬馬開元二十年州廢縣嶺縣隸焉省入長恭  
 二年以地震徙屬秦州貞六年州廢縣  
 治成紀之顯親觀三年置縣屬秦州  
 川天寶元年又長川縣六貞觀十七  
 為天水郡還治年省  
 上邽至德二載  
 仍為秦州寶應  
 元年陷於吐蕃  
 大中三年收其  
 地改治成紀咸  
 通四年置天雄  
 軍節度使後為  
 李茂貞所據  
 秦州及鳳州初  
 屬於岐後入於  
 蜀唐同光時取  
 之漢初又入於

五代

唐即蘭倉  
 故地置栗  
 亭縣屬成

宋

蜀周顯德二年  
 仍取之  
 秦州治成紀縣隴城縣屬清水縣屬栗亭縣屬河池縣屬兩當縣屬  
 省上邽入焉置秦州縣西秦州縣北成州  
 秦鳳路經略安北三十里有治坊若  
 撫使統鳳翔府有雞川岩熙寧五年  
 及秦隴階成鳳治平中置改為鎮  
 五州

金

秦州治成紀縣隴城縣屬清水縣屬栗亭縣屬河池縣屬兩當縣屬  
 隸鳳翔路  
 秦州升雞秦州升治同慶府仍鳳州仍為鳳州仍為  
 川為縣亦坊為縣亦為宋地  
 屬秦州又屬秦州貞  
 置秦安縣祐四年治  
 即今縣治坊改屬西  
 也亦屬秦寧州  
 州貞祐四  
 年雞川改  
 屬西寧州

元

秦州治成紀縣至元七年至元七年栗亭縣廢元兵入蜀兩當縣屬  
 隸鞏昌總帥府省隴城雞省治坊入別置禮店河池兩當徽州

川入秦安清水縣屬

元帥府隸因置南鳳  
吐蕃宣慰州於河池  
又升永寧

鄉為縣屬  
焉至元  
年改為徽  
州以河池  
永寧二縣  
併入隸鞏  
昌總帥府

明

洪武二年以秦秦安縣屬清水縣屬洪武四年洪武十年兩當縣屬  
州隸鞏昌府省秦州附隸秦州置禮店千降徽州為徽州  
成紀縣入焉附東有大隴東有隴山戶所屬秦縣後又升故道水由  
清渭水在州東山東北有即大隴山州衙成化為州隸鞏昌府  
北南有藉水與瓦亭山所也東南又九年又置昌州附隸鞏昌府  
西南之段谷水謂西瓦亭有小隴山禮縣於所南有河池故沮縣之  
會注於渭水又也渭水在此皆接隴城屬秦州水西南流沮水枝津  
有瓦亭川水由城南東北州界所謂附隸西漢入濁水濁合謂之兩

卷三十一 甘肅省

秦安縣來下流有瓦亭川隴坂是也水在東南水出濁城當水又西  
亦入於渭西南蓋即略陽渭水在西  
有蟠冢山非禹川也流合南東有秦  
貢之蟠冢也西隴水入秦水自秦州  
漢水出於此水州界  
經注云西漢水  
出蟠冢山西流  
與馬池水合又  
西南合楊廉川  
水又西南逕始  
昌峽始昌縣故  
城西北皆在秦  
州境內又西南  
逕宕備成南又  
西南逕祁山軍  
南此皆在今西  
和縣境又西逕  
蘭倉城南又南  
入嘉陵道而為  
嘉陵水此皆在

北在故上南合於濁  
祿縣東南水  
武街城西  
北東流與  
丁令溪水  
會又東逕  
武街城南  
又東宏休  
水注之又  
東逕故白  
石縣南今  
城縣治也  
又東南渥  
陽水注之  
又東南與  
仇鳩水合  
又東與河  
池水合又  
東南與兩



今禮縣境內又  
東南逕瞿堆南  
又屈逕瞿堆南  
即仇池山也又  
東南逕濁水城  
南此皆在今成  
縣境內又東南  
逕脩城道南又  
東南於槃頭城  
南與濁水合又  
東逕武興城南  
此皆在今略陽  
縣境內又西南  
逕關城北又西  
南逕通谷又西  
南寒水注之此  
皆在今寧州  
境內又西逕石  
成又逕晉壽城  
西又南合漢壽

當水合又  
南逕故槃  
頭郡東而  
南合鳳溪  
水又東注  
於西漢水  
此水經注  
所敘之濁  
水源自分  
明自不流  
矣與白水  
混得

水此皆在今四  
川廣元縣境又  
東南逕葭萌縣  
東北與白水合  
此在今昭化縣  
境內又東南逕巴  
郡閬中縣又東  
南逕宕渠縣又  
東南合宕渠水  
又東南逕江州  
縣東南入於江  
此為今劍州蒼  
溪閬中南部蓬  
州南充定遠合  
州巴縣諸境內  
漢志謂西漢水  
行二千七百六  
十里則其源流  
亦遠矣













國朝 宣夏府

宣夏縣

宣朔縣

平羅縣

靈州

中衛縣

東界定邊西界附府舊為附府舊為府東北一府東南九府西南三  
 武威南界固原宣夏左屯宣夏右屯百二十里舊為百六十里  
 北界西瓜山邊衛乾隆元衛乾隆元舊為平羅靈州及興舊為宣夏  
 東至京師三千年置縣平置縣  
 七百六十里西  
 南至省七百八  
 十里舊為宣夏  
 前後左右中五  
 衛乾隆元年改  
 置宣夏府領宣  
 夏宣朔平羅中  
 衛新渠寶豐六  
 縣及靈州五年  
 省新渠寶豐惟  
 領四縣一州鎮  
 守宣夏將軍及  
 宣夏總兵官兵  
 備道皆駐此

唐 虞 夏 殷 周 秦 漢

雍州之域  
 雍州之域  
 雍州之域  
 雍州之域  
 屬北地郡  
 屬北地郡

富平縣地富平縣地  
 靈武縣在渾懷都尉  
 東南屬北治塞外渾  
 地郡懷障其城  
 本蒙恬所  
 築在縣東  
 北南去黃  
 河一百里  
 甘肅省

惠帝四年昫卷縣在  
 置靈洲縣今縣東南  
 即今州也屬安定郡  
 富平縣在○應劭曰  
 西南昫衍昫卷音旬  
 縣在東南箇  
 皆屬北地  
 郡



後漢以後郡縣皆荒廢

元孝昌中置靈州仍置靈武及大興郡西魏縣屬大興及增置臨河郡又郡周改置周置西安州後改建安縣又為鹽州周又增置歷城郡置普樂懷遠歷治焉又置城諸郡又置會懷遠縣即州尋廢并置懷遠郡治焉

靈州縣屬昫卷縣省北地郡富平縣為北地郡治昫衍縣省

太延二年有鳴沙戍置薄骨律在今縣東鎮在河洛南一百五上孝昌中十里西枕置靈州於黃河人馬此西魏置經行沙上臨河縣又隨路有聲置臨河郡故名周保治焉此皆定二年置在故靈州會州於此地周又置建德四年迎樂縣兼改立鳴沙置普樂郡鎮而州廢治焉此在

隋

屬靈州鹽州環開皇初廢州大業初屬靈州懷遠武鹽川二郡二郡以懷遠建安屬

今州西南又魏即昫衍故地置大興縣并置大興郡治焉西魏改郡為五原亦改縣為五原後又改郡為大興兼置西安州後改為鹽州此皆在今州東南

開皇元年開皇十九年改臨河郡年置鳴沙為新昌三縣兼置環年郡廢普州治焉大

輿地沿革表

卷三十一 甘肅省

靈州十一  
年增置宏  
靜縣在今  
縣西南八  
十里南臨  
黃河亦屬  
靈州十八  
年改建安  
為廣閏仁  
壽元年避  
太子諱又  
改為靈武

樂大興並業三年州  
廢以迴樂廢縣屬靈  
縣為靈州武郡  
治以五原  
縣為靈州  
治省臨河  
豐安縣在  
今州西北  
百八十里  
屬靈州大  
業初靈州  
為靈武郡  
鹽州為靈  
川郡豐安  
後廢又析  
五原置興  
宜縣亦屬  
鹽川郡

唐

仍為靈州鹽州懷遠靈武先天二年  
開元九年置朔宏靜俱屬朔方大總  
方節度使治靈州神龍管郭元振  
州所領州分合初改宏靜築定遠城  
不常天寶元年至德初又在縣東  
靈州為靈武郡改為保靜北六十里  
鹽州為五原郡後因置縣  
十五載肅宗即位於靈武至德  
二載仍改郡為靈州鹽州  
仍為縣後

迴樂縣為武德元年  
靈州治武置會州治  
德四年仍鳴沙縣貞  
析置豐安觀六年州  
縣貞觀四年廢更置環  
年置迴州州九年州  
治豐安縣廢縣屬靈  
十三年州州高宗初  
縣並廢置為突厥所  
豐安軍隸寇徙治故  
迴樂縣鹽豐安城咸  
州初昭梁亨二年仍  
師都武德得故縣初  
元及五原落自涼州  
州及二縣徙於鄯州  
興治靈州不安其居  
僑觀元年又徙於靈  
廢鹽州及州之境咸  
興宜縣以亨三年因



<p>尚書省二十五興故地改 年置宣夏路領置宣夏路 靈州鳴沙州應總管府省 理州元貞元年懷遠縣 罷西夏行省併 其事於甘肅行 省</p>	<p>明</p>	<p>洪武三年改宣夏前衛 夏路為府五年及左屯衛 府廢二十六年右屯衛俱 置宣夏衛二十同治宣夏 八年罷永樂元城洪武二 年仍置</p>	<p>王自慶 陽府遷此 附錄 賀蘭山綿 巨五百餘 里其東北</p>
<p>州又置應 理州即今 縣治也俱 屬宣夏路</p>	<p>舊</p>	<p>有平虜洪武十六 城嘉靖三年置靈州廢應理州 十年置平所禦千戶及鳴沙州 屬宣夏衛年置鞏州置宣夏中 附錄 有老虎山所屬千戶衛附錄 濱黃河北夏衛十三名萬斛堆 有鎮遠關年又置靈黃河在南 賀蘭山在州直隸布西南有溫 西</p>	<p>十五年又焉</p>

<p>抵河之處 亦名乞伏 山以之東 河以西有 平田數千 頃可引河 水灌漑最 為豐饒顧 景范云上 宣夏以上 民多穿渠 灌田而宣 夏之利尤 博蓋河流 尚緩無溢 決之患且 泥沙未甚 故引河為 宜也西南 有峽口山</p>	<p>置花馬池 守禦千戶 所正德元 年改為宣 夏後衛又 置興武營 亦屬宣夏 衛附錄 南有大蠡山 山東有方 山又有花 馬池東北 有大鹽池 南有小鹽 池黃河在 城北折而 北流入宣</p>
--	---

輿地沿革表

卷三十二 甘肅省

十一

兩岸相對  
黃河名青  
中一黃河  
銅峽東流  
出峽東流  
亦稱三岔  
河東有黑  
水河南有  
清水河南  
自固原俱  
來流入黃  
河清水入  
即高平川  
也黃河在  
縣南四十  
里

夏縣境舊  
志云黃河  
千里一曲  
自澆河至  
故昫卷縣  
率東北流  
至富平始  
曲而北流  
亦謂之河  
曲即此地  
也所謂河  
套亦自此  
而始直西  
廢豐州西  
乃折而東  
流運三受  
降城南又  
至廢勝州  
東乃折而  
南流又入  
塞

國朝西宣府

西宣縣

碾伯縣

大通縣

唐	虞	夏	東界平番西界西北附府	府東一百二十里舊為碾	府東一百二十里舊為碾
雍州之域	雍州之域	雍州之域	海威東至京師北界	十里舊為碾	十里舊為碾
			武威東至京師北界	年改置縣	年改置縣
			千五百六十里至		
			省六百三十里舊		
			為西宣衛乾隆元		
			年改置府領縣三		
			分巡兵備道鎮守		
			總兵官皆駐此六		
			十年又即德廳以		
			改置貴德廳以理		
			番同知駐此		
			雍州之域		
			雍州之域		
			雍州之域		

輿地沿革表 卷三十一 甘肅省



西秦滅南涼十四年置沙州於樂都後涼呂光置

吐谷渾地多陷於後三河郡治白

元置膳州於西平郡西都縣為西浩亶縣屬西  
魏西魏增置澆河郡改西平郡石城縣於南  
及周廢澆河郡武帝置境屬西平郡  
平為樂都郡又置北金城  
既逐吐谷渾二郡兼  
澆河化二郡兼

置廓州領之

十里西魏改  
為龍支縣未  
詳何屬又改  
石城縣為化  
隆縣置澆河  
郡治焉周廢  
澆河郡改化  
隆為廣威縣  
仍屬西平郡  
後又改西平  
為樂都郡既  
還吐谷渾又  
置澆河郡領  
戎三縣又置  
達化郡領達  
化綏遠二縣  
澆河郡為故  
湟河郡地達  
化郡為故澆

河郡地

<p>隋</p> <p>開皇初廢諸郡存</p> <p>膳州為澆河郡</p> <p>膳州為澆河郡</p>	<p>唐</p> <p>武德初仍為膳州</p> <p>廓州為西平郡</p> <p>廓州為西平郡</p>	<p>西都縣為膳</p> <p>州治廣威縣</p> <p>屬焉併澆河</p> <p>廣威安戎為</p> <p>河津縣廓州</p> <p>治此省綏遠</p> <p>入達化縣屬</p> <p>廓州其龍支</p> <p>縣則屬河州</p> <p>十為八改西</p> <p>都為湟水縣</p> <p>仁壽初改廣</p> <p>威為化隆縣</p>	<p>湟水縣為部</p> <p>州治龍支縣</p> <p>廓州治化隆</p>
---	---	--	--

<p>載仍為膳州</p> <p>上元二年陷於吐</p> <p>蕃初開元五年置</p> <p>隴右節度使於膳</p> <p>州領秦河渭鄯蘭</p> <p>臨武洮岷廓疊宕</p> <p>十二州其後皆陷</p> <p>取回者秦武二州</p> <p>而已</p>	<p>縣達化縣屬</p> <p>馬河津縣置</p> <p>貞觀五年置</p> <p>米川縣兼置</p> <p>米州在廓州</p> <p>東六十里十</p> <p>屬河州永徽</p> <p>六年改屬廓</p> <p>州儀鳳二年</p> <p>析置鄯城縣</p> <p>在湟水縣西</p> <p>亦屬膳州先</p> <p>天元年改化</p> <p>隆為化城縣</p> <p>天寶元年又</p> <p>改為廣威縣</p>	<p>故鄯州吐蕃</p> <p>號青唐城故</p> <p>甘肅省</p>
---	---	--------------------------------------

五代屬吐蕃

吐蕃築達南

城於此



龍支號宗哥

宋

元符二年取其地  
崇寧三年置遼州城  
遼州城置遼南城  
遼南城為大  
州郭縣五年州三年又陷通城  
崇寧三年仍  
得之宣和元  
年改為樂州

金

地仍荒棄

元

仍為西寧州隸甘  
肅行中書省  
西寧州治所  
在此  
洪武初廢西寧州  
在此  
置莊浪分衛  
洪武十一年  
陝西都司

明

境有小積石於此尋改置  
山在故龍支碾伯衛後廢  
縣西九十八而徙西寧衛  
里與河州接右千戶所於  
界一名唐述此成化中改  
山黃河經其碾伯守禦千

南通典以為戶所隸陝西	此即禹貢之都司	積石者誤也水在南山又	東南有峽口有碾伯河	山一名湟陘	為湟都往來	隘道地極險	險綏遠關在	此西南五百	里有熱水山	南出熱水山	入青海北有	泉東北流至	縣城北為西	宣河又東南	入黃河湟水	又在其北即	蘇木連河也	已詳蘭州府	西南又有賜
------------	---------	------------	-----------	-------	-------	-------	-------	-------	-------	-------	-------	-------	-------	-------	-------	-------	-------	-------	-------

國朝涼州府

武威縣

鎮番縣

永昌縣

古浪縣

平番縣

東界中衛西附府  
界山丹南界  
西寧北界亦  
不刺山東至  
京師四千五  
百六十里東  
南至省六百  
三十里舊為

支河亦入黃  
河浩臺水自  
西北來至縣  
東境入湟水  
西海則在縣  
西界一名青  
海一名卑禾  
羌海西北又  
有赤海又有  
烏海鹽池

府東北二府西北一府東南一府南少東  
百里舊為百六十里百三十里三百三十  
鎮番衛乾舊為永昌舊為古浪里乾隆元  
隆元年改衛乾隆元所乾隆元年置縣縣  
置縣年改置縣年改置縣年改置縣

有大靖堡驛縣地舊  
巡檢司屬莊浪衛

唐	虞	夏	殷
雍州之域	雍州之域	雍州之域	雍州之域
俱駐府			
甘涼兵備道			
兵官及分巡			
鎮守涼州總			
浪同知駐此			
七十里有莊			
府東南三百			
浪衛改置在			
莊浪廳為莊			
領五縣別有			
元年改置府			
涼州衛乾隆			

周

秦

漢

後漢

雍州之域

地屬匈奴

初為匈奴休屠王地太初四年置武威郡

姑臧縣為宣威縣在武威郡

今縣在武威郡

屬張掖郡

在武威郡

屬金城郡

武威郡

屬武威郡

屬武威郡

屬武威郡

屬張掖郡

屬武威郡

屬武威郡

屬武威郡

屬張掖郡

屬武威郡

屬武威郡

屬武威郡

屬武威郡

屬武威郡

屬武威郡

屬武威郡

三國

魏屬武威郡姑臧為武宣威屬武

初漢改雍州為涼州及獻美屬焉武

帝時以河西威休屠省

為涼州及獻美屬焉武

遠乃以五郡

為涼州別置

雍州既又合

關右為雍州

黃初元年仍

分置涼州治

武威

涼州刺史治姑臧為武宣威屬武

武威

武威郡永宣威郡治顯

中張軌為刺史屬焉張

又分郡西北郡於西北

境置武興郡又析置晏

後又分郡東然馬城休

南境置蒼松屠等縣屬

武威郡

武威郡

武威郡

武威郡

武威郡

晉

涼州刺史治姑臧為武宣威屬武

武威郡永宣威郡治顯

中張軌為刺史屬焉張

又分郡西北郡於西北

境置武興郡又析置晏

後又分郡東然馬城休

南境置蒼松屠等縣屬

武威郡

武威郡

武威郡

武威郡

武威郡

輿地沿革表

款



縣大業初仍為武威郡	廣城五縣後仍為昌為番和縣松屬涼州
唐	番和縣屬昌松縣屬
<p>武德初改武姑臧縣為天寶十四番和縣屬昌松縣屬</p> <p>威郡為涼州涼州治武載置白亭涼州咸亨涼州</p> <p>景雲元年置德三年析軍在今縣元年以縣</p> <p>河西節度使置神鳥縣境內○元置雄州調</p> <p>於此領涼甘屬涼州貞和志自亭露元年州</p> <p>肅伊瓜沙西觀元年省軍在姑臧廢縣仍屬</p> <p>七州天寶元總章元年縣北三百涼州天寶</p> <p>年涼州又為仍置曰武里馬城河三載以山</p> <p>武威郡至德威神龍元東岸因白出醴泉改</p> <p>二載又為涼年復為神亭海為名</p> <p>州廣德後陷鳥</p> <p>於吐蕃咸通</p> <p>中取之旋仍</p> <p>荒棄</p>	<p>仍置</p> <p>州尋省後</p> <p>麟縣屬涼</p> <p>鳥地置嘉</p> <p>年即故鸞</p> <p>又神龍二</p> <p>為天寶縣</p> <p>出醴泉改</p> <p>三載以山</p> <p>涼州天寶</p> <p>廢縣仍屬</p> <p>露元年州</p> <p>置雄州調</p> <p>元年以縣</p> <p>涼州咸亨</p> <p>昌松縣屬</p>

五代	宋	元
<p>唐長興四年</p> <p>涼州留後孫</p> <p>超遣使求旌</p> <p>節因置歸義</p> <p>軍以超為節</p> <p>度使周顯德</p> <p>中又絕於中</p>	<p>至道二年涼</p> <p>州請內屬乃</p> <p>以爲西涼府</p> <p>以丁惟清知</p> <p>府事咸平六</p> <p>年陷於西夏</p> <p>初滅夏時仍</p> <p>以爲西涼府</p> <p>至元十五年</p> <p>以永昌王宮</p> <p>殿所在立永</p> <p>昌路降西涼</p>	<p>西夏置洪</p> <p>州於此</p>
此永昌路治		

明

洪武九年改涼州衛治此

洪武初改正統三年洪武五年  
州衛屬陝西  
行都司

西南有武三十年改行都司  
始澤澤水為鎮番衛  
二源東北建文中罷山麗水出司  
流為一水永樂元年焉山麗水出司  
又東北逕仍置屬行白嶺山亦  
故馬城東都司附錄名雪山  
謂之馬城西有黑河  
河又東北即張掖河  
與橫水合下流也詳  
又東北與後南有小  
清澗水合河馬城河  
又與長泉在東  
水合又東  
北逕宣威  
縣故城南

西有分水嶺南出者  
為莊浪河  
北出者為  
古浪河古  
浪河西北  
流逕古浪  
衛東而北  
蓋即長泉  
水入馬城  
河者也莊  
浪河則東  
北流會大  
通河而北  
注沙漠

又東北逕  
武威縣故  
城東又東  
北入休屠  
澤即禹貢  
雍州之豬  
野也俗謂  
休屠澤為  
西海豬野  
澤為東海  
蓋澤中或  
微有分界  
要之通為  
一澤也橫  
水出縣城  
西清澗水  
出縣城東  
一名五澗  
水白亭海  
在縣西北界

西有分水嶺南出者  
為莊浪河  
北出者為  
古浪河古  
浪河西北  
流逕古浪  
衛東而北  
蓋即長泉  
水入馬城  
河者也莊  
浪河則東  
北流會大  
通河而北  
注沙漠

國朝 甘肅 甘州府

張掖縣

山丹縣

東界永昌西界高臺南界北界邊東至京師五千七十里東南至省一千一百三十里舊為甘肅州乾隆元年改置府領二縣

附府縣丞駐東樂堡

府東一百八十里舊為山丹衛乾隆元年改置縣

唐 虞 夏 殷 周

雍州之域

雍州之域

雍州之域

雍州之域

雍州之域

秦

月氏國地後為匈奴所據

漢

初元年置張掖郡

後漢

屬張掖郡建安中分置西郡

三國

魏屬張掖郡及西郡

晉

屬張掖郡及西郡

前涼

張掖郡及西郡

後涼

張掖郡及西郡

臨松郡

於東境

西郡

於東境

隸得縣為張掖郡治  
東北為屋蘭縣西北為昭武縣俱屬張掖郡  
○孟康曰隸音鹿

隸得縣為張掖郡治  
丹縣屬張掖郡  
池縣俱屬張掖郡

隸得縣為張掖郡治  
屋蘭昭武屬張掖郡  
改隸得為永平縣張掖郡治此改昭武為臨澤縣與屋蘭縣俱屬張掖郡

日勒縣為西郡治  
丹氏池屬西郡  
日勒縣為西郡治  
氏池為蘭池縣與日勒俱屬西郡又分置仙提萬歲二縣亦屬西郡

興池沿革表

甘肅省

唐	隋	周	及	魏	元	嘉	徙	置	沮	稱	三
						魏	都	秦	渠	涼	年
天寶元	武德初	改爲	存	開	屬	嘉	徙	置	沮	稱	三
元	初	張掖	甘州	皇	張掖	嘉	徙	置	沮	稱	三
年	又	郡	大業	初	郡	嘉	徙	置	沮	稱	三
爲	爲	又	初	郡	郡	嘉	徙	置	沮	稱	三
張	甘	廢	又	郡	郡	嘉	徙	置	沮	稱	三
掖	州	臨	皇	郡	郡	嘉	徙	置	沮	稱	三
	張	松	初	郡	郡	嘉	徙	置	沮	稱	三
	掖	州	郡	郡	郡	嘉	徙	置	沮	稱	三
	縣	縣	永	郡	郡	嘉	徙	置	沮	稱	三
	爲	又	平	郡	郡	嘉	徙	置	沮	稱	三
	甘	省	縣	郡	郡	嘉	徙	置	沮	稱	三
	州	入	爲	郡	郡	嘉	徙	置	沮	稱	三
	治	永	酒	郡	郡	嘉	徙	置	沮	稱	三
		平	泉	郡	郡	嘉	徙	置	沮	稱	三
		縣	初	郡	郡	嘉	徙	置	沮	稱	三
		張	改	郡	郡	嘉	徙	置	沮	稱	三
		掖	爲	郡	郡	嘉	徙	置	沮	稱	三
		縣	甘	郡	郡	嘉	徙	置	沮	稱	三
		爲	州	郡	郡	嘉	徙	置	沮	稱	三
		甘	治	郡	郡	嘉	徙	置	沮	稱	三
		州	開	郡	郡	嘉	徙	置	沮	稱	三
		治	山	郡	郡	嘉	徙	置	沮	稱	三
			丹	郡	郡	嘉	徙	置	沮	稱	三
			初	郡	郡	嘉	徙	置	沮	稱	三
			又	郡	郡	嘉	徙	置	沮	稱	三
			改	郡	郡	嘉	徙	置	沮	稱	三
			爲	郡	郡	嘉	徙	置	沮	稱	三
			刪	郡	郡	嘉	徙	置	沮	稱	三
			丹	郡	郡	嘉	徙	置	沮	稱	三
			縣	郡	郡	嘉	徙	置	沮	稱	三
			屬	郡	郡	嘉	徙	置	沮	稱	三
			甘	郡	郡	嘉	徙	置	沮	稱	三
			州	郡	郡	嘉	徙	置	沮	稱	三

明	元	宋	五代	郡	甘	大	宣	初	改	置	於	諸	洪	衛	十	指	真
武	武	大	大	郡	甘	大	宣	初	改	置	於	諸	洪	衛	十	指	真
德	武	聖	聖	至	州	聖	化	爲	甘	甘	甘	甘	武	武	六	揮	地
初	武	以	以	德	州	以	府	甘	州	州	州	州	武	武	年	使	也
又	武	後	後	二	路	後	夷	州	路	路	路	路	武	武	司	表	沿
爲	武	陷	陷	載	十	陷	府	至	八	八	八	八	武	武	自	卷	草
甘	武	於	於	仍	八	於	又	元	年	年	年	年	武	武	莊	三	表
州	武	西	西	爲	元	西	改	元	元	元	元	元	武	武	浪	十	表
張	武			蕃	元			元	元	元	元	元	武	武	縣	廿	表
掖	武			爲	元			元	元	元	元	元	武	武	附	廿	表
	武			吐	元			元	元	元	元	元	武	武	錄	廿	表
	武			蕃	元			元	元	元	元	元	武	武	東	廿	表
	武			爲	元			元	元	元	元	元	武	武	北	廿	表
	武			吐	元			元	元	元	元	元	武	武	有	廿	表
	武			蕃	元			元	元	元	元	元	武	武	人	廿	表
	武			爲	元			元	元	元	元	元	武	武	祖	廿	表
	武			吐	元			元	元	元	元	元	武	武	支	廿	表
	武			蕃	元			元	元	元	元	元	武	武	山	廿	表
	武			爲	元			元	元	元	元	元	武	武	南	廿	表
	武			吐	元			元	元	元	元	元	武	武	有	廿	表
	武			蕃	元			元	元	元	元	元	武	武	窮	廿	表
	武			爲	元			元	元	元	元	元	武	武	石	廿	表
	武			吐	元			元	元	元	元	元	武	武	山	廿	表
	武			蕃	元			元	元	元	元	元	武	武	山	廿	表
	武			爲	元			元	元	元	元	元	武	武	山	廿	表
	武			吐	元			元	元	元	元	元	武	武	山	廿	表
	武			蕃	元			元	元	元	元	元	武	武	山	廿	表
	武			爲	元			元	元	元	元	元	武	武	山	廿	表
	武			吐	元			元	元	元	元	元	武	武	山	廿	表
	武			蕃	元			元	元	元	元	元	武	武	山	廿	表
	武			爲	元			元	元	元	元	元	武	武	山	廿	表
	武			吐	元			元	元	元	元	元	武	武	山	廿	表
	武			蕃	元			元	元	元	元	元	武	武	山	廿	表
	武			爲	元			元	元	元	元	元	武	武	山	廿	表
	武			吐	元			元	元	元	元	元	武	武	山	廿	表
	武			蕃	元			元	元	元	元	元	武	武	山	廿	表
	武			爲	元			元	元	元	元	元	武	武	山	廿	表
	武			吐	元			元	元	元	元	元	武	武	山	廿	表
	武			蕃	元			元	元	元	元	元	武	武	山	廿	表
	武			爲	元			元	元	元	元	元	武	武	山	廿	表
	武			吐	元			元	元	元	元	元	武	武	山	廿	表
	武			蕃	元			元	元	元	元	元	武	武	山	廿	表
	武			爲	元			元	元	元	元	元	武	武	山	廿	表
	武			吐	元			元	元	元	元	元	武	武	山	廿	表
	武			蕃	元			元	元	元	元	元	武	武	山	廿	表
	武			爲	元			元	元	元	元	元	武	武	山	廿	表
	武			吐	元			元	元	元	元	元	武	武	山	廿	表
	武			蕃	元			元	元	元	元	元	武	武	山	廿	表
	武			爲	元			元	元	元	元	元	武	武	山	廿	表
	武			吐	元			元	元	元	元	元	武	武	山	廿	表
	武			蕃	元			元	元	元	元	元	武	武	山	廿	表
	武			爲	元			元	元	元	元	元	武	武	山	廿	表
	武			吐	元			元	元	元	元	元	武	武	山	廿	表
	武			蕃	元			元	元	元	元	元	武	武	山	廿	表
	武			爲	元			元	元	元	元	元	武	武	山	廿	表
	武			吐	元			元	元	元	元	元	武	武	山	廿	表
	武			蕃	元			元	元	元	元	元	武	武	山	廿	表
	武			爲	元			元	元	元	元	元	武	武	山	廿	表
	武			吐	元			元	元	元	元	元	武	武	山	廿	表
	武			蕃	元			元	元	元	元	元	武	武	山	廿	表
	武			爲	元			元	元	元	元	元	武	武	山	廿	表
	武			吐	元			元	元	元	元	元	武	武	山	廿	表
	武			蕃	元			元	元	元	元	元	武	武	山	廿	表
	武			爲	元			元	元	元	元	元	武	武	山	廿	表
	武			吐	元			元	元	元	元	元	武	武	山	廿	表
	武			蕃	元			元	元	元	元	元	武	武	山	廿	表
	武			爲	元			元	元	元	元	元	武	武	山	廿	表
	武			吐	元			元	元	元	元	元	武	武	山	廿	表
	武			蕃	元			元	元	元	元	元	武	武	山	廿	表
	武			爲	元			元	元	元	元	元	武	武	山	廿	表
	武			吐	元			元	元	元	元	元	武	武	山	廿	表
	武			蕃	元			元	元	元	元	元	武	武	山	廿	表
	武			爲	元			元	元	元	元	元	武	武	山	廿	表
	武			吐	元			元	元	元	元	元					



徙置於此因分置  
甘肅中左右前後  
五衛

山西南有祁連山即弱水所出山接吐谷  
匈奴所謂天山西北渾界一名蘭門山弱  
有合黎山即禹貢之北水由此西北流逕山  
合黎山弱水由山丹縣西又西北入張  
縣來逕張掖縣西北掖縣界桑欽所以謂  
又西逕合黎山與張導弱水自刪丹也鄭  
掖河合所謂導弱水康成曰眾水東流此  
至于合黎是也又西獨西流故禹貢言弱  
北逕高臺縣北又西水既西而導之亦至  
逕故鎮夷所南又西合黎而止其餘波則  
北出合黎山峽口又西人于流沙亦西去者  
東北逕居延故城又後人皆謂弱水經  
東北入居延澤其下流入居延澤則實東  
流不知所歸張掖河流矣禹貢錐指且謂  
即漢志羌谷水出吐直注東海恐其說皆  
谷渾界北流逕張掖難信也  
縣北入於弱水其水  
亦名黑水實白水也  
但與黑沙滾行望之  
若黑水耳

國朝肅州

東界張掖西界玉  
門南北界東至  
京師五千五百八  
十里東南至省一  
千六百四十里舊  
為肅州衛乾隆元  
年改置州領一縣  
領守肅州總兵官  
及分巡安肅兵備  
道俱駐此有嘉峪  
關巡檢司

高臺縣

縣東南三百六十里舊為高臺  
所乾隆元年改置縣縣丞駐毛  
白營屯田

唐

虞

夏

雍州之域

雍州之域

雍州之域

輿地沿革表

卷三十三

甘肅省

三



興也沿率表 卷三十一 甘肅省 周置樂涇縣尋廢

州至元十福縣州武	屬此仁以開	郡二宜郡元	周及魏元
後德年里祿肅改德	張大壽福皇	縣縣郡治和	郡郡郡中
陷二州屬縣州福二	掖業中祿初	西領福祿	魏園祿縣
於載為肅於治焉為仍	郡初置肅屬酒	魏廢池貢	涼又涼
吐仍為泉天南別酒置	州廢州於	涼廢涼宜	泉
蕃為郡寶五置泉肅	縣		

路至元十福縣州武	屬此仁以開	郡二宜郡元	周及魏元
隸武初廢肅州路	張大壽福皇	縣縣郡治和	郡郡郡中
甘肅行省肅州	掖業中祿初	西領福祿	魏園祿縣
肅州路景泰七年以甘	郡初置肅屬酒	魏廢池貢	涼又涼
州路景泰七年以甘	州廢州於	涼廢涼宜	泉
肅州路景泰七年以甘	縣		

興也沿率表 卷三十一 甘肅省 周置樂涇縣尋廢

國朝安西州

敦煌縣

玉門關

東界肅州西界鎮西師六千一百一十里東南至省二為安西沙州靖逆柳溝赤金五衛乾隆二府及淵泉門安西府三縣以淵泉改府治三十八年改安西府為州省改淵泉入焉隸門敦煌二縣直隸甘肅省

州西南三百九十里州東二百八十里

唐

雍州之域

舜竄三苗於三危卽此地

虞

雍州之域

夏

雍州之域

殷

雍州之域

周

雍州之域左傳云允姓之戎居於瓜州卽此地

秦

月支國地後爲匈奴所據

漢

武帝時初屬酒泉郡後元分置敦煌郡西爲廣至縣俱屬敦煌郡

敦煌縣爲敦煌郡治玉門縣屬酒泉郡○東北爲效穀縣西爲閼廞云漢罷玉門關屯徙其人於此因置縣非玉門關所在也

按玉門關在龍勒縣界爲西域門戶在今敦煌縣西陽關又在其西南以在玉門關



隋 開皇初廢常樂郡  
改涼州為常樂縣  
屬瓜州

唐 武德五年析沙州  
置瓜州改常樂為  
瓜州治樂馬

別置常樂縣於西  
昌縣屬瓜州天寶  
元里屬瓜州郡

至德二年仍為瓜  
州乾封二年又置  
元里屬瓜州郡

州後陷於吐蕃大  
異中間內屬尋仍  
叛

天寶元年沙州為  
敦煌郡至德二載  
沙州後陷於吐蕃

乘吐蕃微弱據有  
州遂略定瓜伊西  
肅蘭鄯河岷廓十

州

開皇初廢敦煌郡  
改開皇初廢會稽  
玉門

鳴沙為敦煌縣瓜  
州仍縣改為玉門  
屬瓜州

治此大業初瓜州  
仍縣改為玉門屬  
瓜州

為敦煌郡

武德元年敦煌郡  
仍玉門縣改屬肅  
州

瓜州治敦煌縣二  
觀元年省後仍置  
開

年析置壽昌縣屬  
焉元中為吐蕃所  
破

州貞觀七年單稱  
沙十四載仍改軍  
為縣

五代 天聖以後陷於西  
夏

宋 至元十四年仍置  
瓜州

元 其民於肅州但名  
存而已

明 洪武初廢瓜州正  
統時築苦峪城在  
瓜州東南九十里

曹義金據此其子元  
忠繼之

至元十四年仍置沙  
州隸甘肅行省瓜  
州

洪武初廢沙州路  
屬焉

洪武初廢沙州路  
屬焉

洪武初廢沙州路  
屬焉

之支流也漢武帝時  
 得神馬於渥洼水中  
 即此氏置水今名黨  
 河在敦煌縣南三危  
 山則在縣東南禹貢  
 導黑水至于三危入  
 于南海山經謂黑  
 水出雞山不知所在  
 書傳正義引水經謂  
 出張掖雞山南流至  
 敦煌過三危山南流  
 入于南海括地志則  
 謂出伊吾縣北百二  
 十里南流二千里而  
 絕三危山今其地皆  
 無此水也且張掖敦  
 煌並在河北黑水何  
 以越河而入南海豈  
 繞出河源之外而南  
 乎蓋亦伏流復出耳

國朝鎮西府

宜禾縣

奇臺縣

在安西州西北一  
 千二百四十里地  
 名巴里坤初屬準  
 噶爾皆回地也  
 康熙雍正年間準  
 噶爾屢為邊患未  
 及剿滅乾隆二十  
 年獲其汗達瓦齊  
 始平之因設領隊  
 大臣鎮守巴里坤  
 地三十里置屯  
 鎮西府並置宜禾  
 縣為府治四十一  
 年又增領奇臺一  
 鎮守巴里坤總兵  
 官及分巡榆北兵  
 備道皆駐此東南  
 三百三十里地為

附府  
 奇臺縣  
 府西八站初置奇臺  
 廳乾隆四十一年改  
 為縣有古城巡檢司

興也  
 甘肅省  
 三十一

漢	秦	周	殷	夏	虞	唐	馬	土	西	展	西南	哈	密	有	通	判	駐	焉
元鼎三年始通西域凡三十六國治天山西疏榆	亦未郡縣	雍州塞外	雍州塞外	雍州塞外	雍州塞外	雍州塞外	皆統於分巡道	魯番有同知駐	二百四十里為	有巡檢駐焉又	西南六百里為	密有通判駐焉	有	通	判	駐	焉	

國南北有大山南谷今巴里坤城西北  
 山即南祁連中央有山名婆悉海西北又有  
 河即于闐河東西金山今名阿爾坦山  
 六千餘里南其北  
 餘里流沙在其北  
 鹽澤在其南東則  
 接以葱嶺葱嶺在  
 限以葱嶺葱嶺在  
 今葉爾羌西南東  
 去敦煌八千餘里  
 北兩山皆關其分  
 自北兩山皆關其分  
 域有玉門關從鄯善  
 旁南山北循河西  
 行至莎車為南道  
 西踰葱嶺則出大  
 月氏安息自車師  
 前庭隨北山循為  
 河西行至疏勒為

興也 卷三十一 甘肅省



漢後																			
後	禾	取	天	破	永	安	名	樓	百	谷	十	長	前	地	鄯	王	今	出	北
仍	都	伊	山	匈	平	六	治	蘭	五	去	里	安	王	亦	善	後	府	大	道
入	尉	吾	即	奴	十	千	杆	國	十	長	後	八	治	在	國	王	境	宛	西
匈	留	廬	北	呼	六	一	泥	宣	里	安	王	千	交	其	而	地	蓋	康	踰
奴	兵	地	祁	行	年	百	城	帝	鄯	八	治	一	河	中	伊	其	車	居	葱
其	屯	置	連	王	寶	里	去	時	善	千	務	百	城	車	吾	南	師	奄	嶺
地	之	宜	也	於	固	長	改	本	九	塗	五	去	師	盧	則	前	蔡	則	則

晉																							
今	壁	郡	師	前	之	戊	千	為	北朝				隋										
之	亦	其	前	涼	柳	已	里	今	魏	諱	昌	立	王	吾	伊	大	業	五	年	高	昌	王	
火	名	地	王	張	城	校	有	之	真	據	後	闕	太	廬	吾	伯	雅	伊	吾	吐	屯		
州	高	本	地	駿	尉	尉	柳	哈	善	柔	周	為	和	附	郡	年	年	年	年	年	年	年	
城	昌	名	置	取	治	尉	中	密	襲	然	高	昌	一	於	後	高	昌	王	王	王	王	王	
壘	即	昌	昌	故	即	尉	城	西	取	攻	昌	昌	年	魏	失	昌	昌	王	王	王	王	王	
即	昌	昌	昌	車	今	尉	城	去	無	滅	昌	昌	伊	之	之	昌	昌	王	王	王	王	王	
									境	內	王	置	始	昌	城	在							

北	師	顯	方	總	麗	後	安	今	茲	西	安	後	麗	總	方	顯	師	北	
五	百	里	即	故	車	廢	蘇	定	軍	伊	羅	既	平	置	州	府	治	龜	
長	地	龜	地	長	州	府	治	龜	地	長	州	府	治	龜	地	長	州	府	治

唐

庭	土	山	柳	地	四	納	改	附	貞	距	在	且	鄯	水	青	海	鄯	里	設	
州	魯	五	中	置	年	職	為	置	觀	鹽	今	未	善	城	海	治	善	因	來	
在	番	縣	交	河	州	高	遠	州	伊	不	煌	故	且	鄯	今	河	俟	末	西	
今	土	也	即	昌	以	其	十	吾	六	西	南	國	國	南	亦	今	郡	河	源	
魯	番	置	天	昌	後	庭	庭	州	西	縣	貞	觀	十四	年	置	蒲	昌	地	數	
番	置	今	天	昌	庭	州	實	應	元	年	改	為								

明			元			宋										
併	土	衛	永	屬	回	地	徙	回	稱	遂	統	年	爲	二	統	沙
於	魯	又	樂	宗	鶻	皆	故	鶻	陷	北	統	年	節	年	在	陀
土	番	有	二	室	亦	屬	西	種	其	庭	其	吐	度	詔	其	在
魯	諸	柳	年	諸	稱	回	域	落	後	安	東	蕃	使	元	東	今
番	國	城	置	王	回	鶻	皆	悉	回	西	北	攻	貞	忠	府	府
若	後	火	哈	鎮	回	其	爲	西	統	無	陀	沙	元	昕	北	北
準	州	州	密	守	分	部	回	南	衰	改	援	回	三	皆	中	中

國朝迪化州	噶	落	木	斯	之	盛	里	接	西	抵	峪	蓋	云	未	失	可
	爾	地	齊	瑪	間	明	西	于	火	關	卽	畏	西	入	以	
	乃	踞	雅	納	至	史	域	闐	撒	州	三	其	遷	里	知	
	額	伊	爾	斯	明	云	大	北	馬	東	千	地	火	之	其	
魯	犁	著	巴	季	別	國	連	兒	南	七	又	元	州	種		
特	烏	勒	彥	始	失	也	瓦	罕	距	百	元	自	統	類		
部	魯	土	帶	強	入	南	刺	東	嘉	里	史	唐	別	矣		

昌吉縣

阜康縣

綏來縣

在鎮西府西一千三百一十里地名乾隆三十九年置縣縣丞年卽瑪納斯

連地沿革表

烏魯木齊乾隆二年改為縣  
十年置迪化廳於此  
三十八年改為州  
屬鎮西府三十九年  
年又改直隸州  
肅提督及鎮守烏  
魯木齊都統俱駐  
此別有迪化城巡  
檢司其沿革互詳  
鎮西府西二千二  
百里地為伊犁乃  
準噶爾巢穴平後  
置惠遠城有將軍  
駐此其東五十五  
里為巴彥帶置惠  
寧城有領隊大臣  
駐此其南一千二  
百一十里為烏什  
置永寧城有參贊

年改為縣

駐吉木蘭

縣丞改置縣

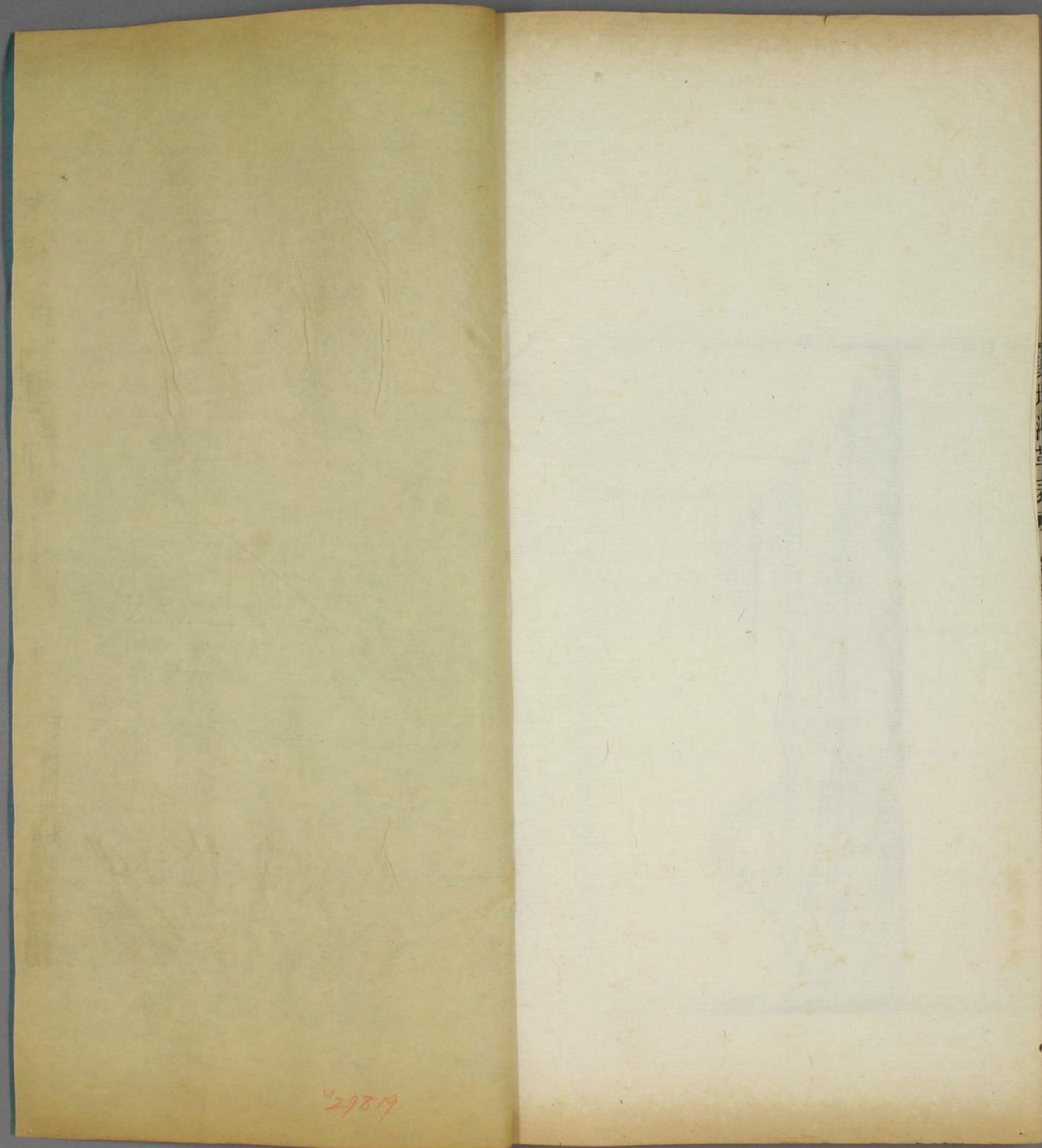
大臣駐此又如東  
南則庫車及哈喇  
沙拉西南則和闐  
及葉爾羌喀什噶  
爾西北則達拉巴  
哈臺皆設有職官  
鎮守

輿地沿革表

卷三十二 甘肅省

三五





29819

