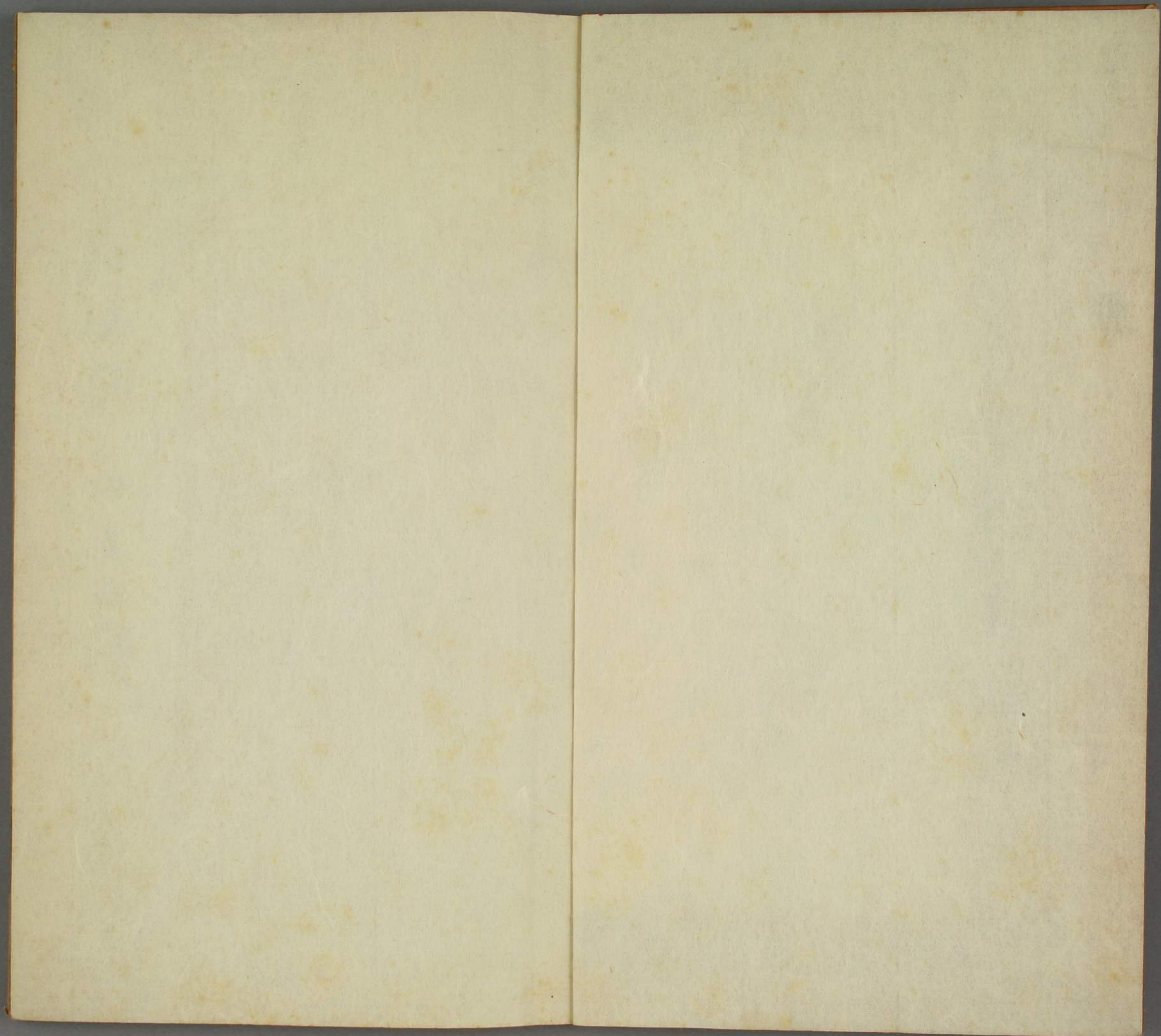


和装本

ル 5
3418







垣域攷

鍾義題



門儿号
號 3418
卷

渤海疆域
攷

癸亥四月

陸其昌

早稻田大學
第31.2.28
藏書

渤海疆域攷

癸亥四月

鍾義



南林
劉氏
求恕
齋刊

渤海疆域考序

渤海古肅慎氏之墟舍利氏建國於唐初大盛於開元
天寶間西自今開原縣東盡於海北抵黑龍江南則奄
有高麗咸鏡平安二道皆其舊封置五京十四府六十
六州一郡一寨百三十八縣幅員方五千里洋洋乎表
海之雄封也後翦於契丹遷其州縣寄治遼東遼史遂
以遼東之土壤冒渤海之舊稱舍利氏之故封因失其
真朝鮮徐相兩輯渤海疆域考兩卷上卷據唐書以明
渤海京府皆在今甯古塔烏喇及高麗北界而遼東故
地不入於疆理下卷歷舉遼志之疏舛旁搜地記以證

明其說頗見翔實山川能說亦彼方之健者矣曩刻率
賓唐元素大令所纂渤海國志其地理一門亦不以遼
志爲信頗足與此書相印合此書謂今之海城縣實遼
之南海軍而非渤海之南海府今之承德縣實遼之瀋
州而非渤海定理府之瀋州又可與唐著互參黃巖楊
定敷給諫知余已刻唐著渤海國志以此書相貽謂從
順德李文誠公處借鈔得之因寫校付梓附於唐著之
後庶渤海疆域遷移之跡藉可考見夫契丹挾其戰勝
之威遷渤海之跡於遼瀋而我朝卽以一成之旅由
是以撫有中夏播遷之遺黎卽肇奮興之洪業然則肅

慎神明之胄克享天心過此以往盛衰倚伏之理又可
測矣乙丑孟冬朔日吳興劉承幹

渤海疆域考卷一

求恕齋叢書

測上徐相雨輯

吳興劉承幹校

總論

渤海者靺鞨之種也唐武后聖曆中建國於故挹婁之地今寧古塔地方是也

舊唐書渤海傳祚榮拒楷固王師大敗則天不能討祚榮遂率其眾東保挹婁之故地據東牟山築城以居之聖曆中自立為振國

新唐書渤海傳本粟末靺鞨附高麗者姓大氏萬歲

通天中有乞乞仲象者東走渡遼水保太白山之東
北阻奧婁阿樹壁自固武后遣玉鈐衛大將軍李楷
固擊之時仲象已死子祚榮引殘夷遁去楷固窮躡
度天門嶺楷固敗還祚榮恃荒遠乃建國自號震國
王節 睿宗先天中遣使拜祚榮為渤海郡王以所統
為忽汗州領忽汗州都督自是始去靺鞨號專稱渤
海

案渤海以舊唐書新唐書參考句麗之亡靺鞨種
大氏率家屬徙居營州矣有乞乞仲象者東奔渡
遼水保太白山之東北據挹婁故地其子祚榮因
以立國太白山即今之白頭山也本傳云保挹婁
之東牟山直營州東二千里考唐志營州在遼陽
州西六百餘里自此東距二千里正為寧古塔祚

榮開國挹婁故
地疑即此地也

開元以後渤海益大又有句麗故地其四界西自闕原
縣東盡于海北抵黑龍江其南則自今德源郡迤西至
大同江

舊唐書渤海傳其地在營州之東二千里南與新羅
相接西越喜靺鞨東北至黑水靺鞨地方二千里編
戶十餘萬

新唐書渤海傳保挹婁之東牟山地直營州東二千
里南接新羅以泥河為境東窮海西契丹節地方五
千里戶十餘萬盡得扶餘沃沮牟韓朝鮮海北諸國

案得弁韓者誤矣

○開元七年祚榮死子武藝立斥大土宇東北諸夷畏臣之○黑水靺鞨傳黑水部完疆分十六落以南北稱蓋其居最北方者也黑水有拂涅虞婁越喜鐵利等部其地南距渤海北東際於海西抵室韋南北袤二千里東西千里後渤海盛靺鞨皆屬之

〔天清一統志〕平壤府漢曰樂浪郡後為高句麗王都唐寘安東府後沒於渤海五代時高麗復取之為西京

案渤海之扶餘國西接契丹而為今開原縣則西界止於開原也黑水靺鞨居黑龍江內外而皆役

屬於渤海則北界及於黑龍江也且唐玄宗詔新羅王曰卿置戍俱江當渤海衝要賈耽云新羅渤海以泉井郡為界泉井今德源郡俱江今大同江東自德源西至大同江與新羅分界也

分其地寘五京十五府六十二州

〔新唐書渤海傳〕其地有五京十五府六十二州

遼史地理志太祖東併渤海得城邑之居百有三

〔大清一統志〕渤海寘京府州於黑水靺鞨之南及高麗舊境案所寘五京十五府六十二州多在今吉林烏喇寧古塔及朝鮮界其安東府所治遼東故地雖入渤海建置無聞地理志賈耽說可考遼時東京州縣多襲其名號非復故地遼史謂皆渤海之舊其實

未盡然也

案渤海京府皆在寧古塔烏喇及我國北界而遼東故地不入於疆理何以知其然也開原縣雖為扶餘府而其極西斗入之境也開原之東南為長嶺府又其南為鴨綠府而皆其邊界也安得有遼東一步地也
清志所論明矣

上京龍泉府在今寧古塔虎爾哈河之東

新唐書渤海傳以肅慎故地為上京曰龍泉府領龍湖渤三州○天寶末欽茂徙上京直舊國三百里忽汗河之東○地理志營州東百八十里至燕郡城又渡遼水至安東都護府五百里府故漢襄平城也自都護府東北經故蓋牟新城又經渤海長嶺府千五

百里至渤海王城城臨忽汗海其西南三十里有古

肅慎城其北經德理鎮至南黑水靺鞨千里

盛京通志古湖州在今寧古塔境內渤海寘隸龍泉

府舊址無考○古渤州在今寧古塔境內渤海寘隸

龍泉府舊址無考

大清一統志渤海上京城今以唐書考之當在寧古

塔西南境與金上京相近明統志云金滅遼設都於

渤海上京是也○寧古塔古肅慎國地兩漢曰挹婁

後魏時勿吉國隋時靺鞨國地唐時渤海置上京龍

泉府其東北為黑水靺鞨地遼時女直國金初建都

號上京會寧府元時合蘭府水達達等路明時建州

毛憐等衛地

案忽汗河者今虎爾哈河也其云金滅遼設都於渤海上海者指金之會寧府而會寧府即今之寧古塔也據唐書渤海上海在忽汗海之東而城臨其水然則今寧古塔虎爾哈河之東濱河之地即龍泉府也清志謂在寧古塔西南非矣

中京顯德府在上京西南三百里即烏喇東南界也

新唐書渤海傳肅慎故地為上京節其南曰中京顯

德府領盧顯鐵湯榮興六州

天清一統志顯德府在吉林烏喇城東渤海傳上京

南為中京曰顯德府領盧顯鐵湯榮興六州地理志

自鴨綠江口舟行百餘里乃小舫溯流東北三十里

至泊灼口得渤海之境又沂流五百里至丸都城故

高麗王都又東北沂流二百里至神州又陸行四百

里至顯州天寶中王所都按顯州即顯德府唐先天

二年賜名忽汗州是也遼史謂即平壤城又以遼所

寘東京之顯州為本顯德府地皆誤

案渤海傳天寶未徙上京直舊國三百里地志云顯州天寶中渤海王所都自此正東如北六百里至渤海王城顯州者即顯德府也本傳所謂舊國是也王城即天寶未徙居之上京也然則顯德府當在上京西南三百里但地志所敘道里較本傳多三百里未詳殊甚矣然必不出虎爾哈河之西南烏喇城之東南也

東京龍原府今咸鏡道鏡城富寧等地也

新唐書渤海傳濊貊故地為東京曰龍泉府亦曰柵

城府領慶鹽穆和四州○龍原東南瀕海日本道也

○王欽茂貞元時東南徙東京華嶼為王復還上京

古今郡國志渤海國南海鴨綠扶餘柵城四府本高

句麗故地自新羅泉井郡至柵城府三十九驛金氏地志

用引

案柵城之名始於高句麗而渤海因之魏書云
句麗東至柵城賈耽云柵城本句麗地者皆是也
且新羅泉井郡即今之德源郡也自此北行三十
九驛計為一千一百七十里驛一制驛十當至富
寧鏡城等地其為龍原府無可疑也此本沃沮故
地而曰濊貊故地者亦沃沮在北濊貊在南壤地

相接而相錯以至於混稱歟其謂龍原東南瀕海
日本道者據日本逸史渤海使船多著蝦夷國及
出羽能登之境日本惡之乃約由築紫道太宰府
矣後又著能登日本讓其不約由渤海使臣史都
蒙對曰發自弊邑南府吐不西指對馬竹室之
津海中遭風著此禁境日本竟不能禁遂於能登
修飭停宿之所蝦夷出羽能登之地與我咸境
北道隔海相對當時使船由東北海通日本也

南京南海府今咸鏡道北青府等地也

新唐書渤海傳沃沮故地為南京曰南海嶺沃晴椒

三州○南海新羅道也

案沃沮今北青等地而後入於句麗賈耽所云渤
海南海府舊句麗地者是也遼志所云南海軍今
之海城縣也以南海之同名遂謂之渤海南海府
又謂之沃沮故地以致清志沿襲傳會誠不審之
也故

再案南海之稱亦昉於句麗句麗史云太祖王六十二年八月巡狩南海蓋東北地形左海右陸自黑龍江沿海西南至土門江又沿海西南至咸興府之都連浦漸迤漸西在寧古塔等地視之我國咸鏡道之海正在南方故以南海稱之也咸鏡道南界卽泉井郡是爲新羅分界處故謂之新羅道也無疑矣

西京鴨綠府今平安道江界府西北隔江地也

新唐書渤海傳高麗故地爲西京曰鴨綠府領神豐桓正四州○鴨綠朝貢道也○地理志自鴨綠江口舟行百餘里乃小舫泝流東北三十里至泊灼口得渤海之境又泝流五百里至丸都縣城故高麗王都又東北泝流二百里至神州又陸行四百里至顯州

天寶中王所都又正東如北六百里至渤海王城

遼史地理志涿州鴨綠軍節度本高麗故國渤海號西京鴨綠府都督神豐桓正四州事故縣三神鹿神化劍門皆廢○桓州高麗中都城故縣三桓都神鄉淇水皆廢高麗王於此創立宮闕國人謂之新國五世孫釗晉康帝建元初爲慕容皝所敗宮室焚蕩隸涿州在西南二百里○豐州渤海眞盤安郡故縣四安豐渤恪曷壤硤石皆廢隸涿州○正州本沸流水故都國爲公孫康所併渤海置沸流郡有沸流水隸涿州

大清一統志涿州城在平壤西境遼志云高麗故國也渤海為西京鴨綠府遼改置涿州鴨綠軍

案泊灼口今義州隔江地也丸都縣城即桓州今之楚山府江外地也神州即鴨綠府之治也在句麗為國內城在遼為涿州今江界府滿浦鎮江北地也遼志所云桓州在涿州西南二百里者是爾府治雖在江外而平壤以西皆其統屬也蓋此時朝唐路道必由扁江口發船達於登州海口故稱之以朝貢道也

長嶺府今永吉州等地也

新唐書渤海傳高麗故地曰長嶺府領瑛河二州○

長嶺營州道也

案賈耽云自安東都護府駙隴東北經蓋牟新城又經渤海長嶺府千五百里至渤海王城蓋長嶺

府者當時渤海與遼東往來之路而即其西界也今長白山大幹北走為納綠窩集又北至烏喇西南為庫魯訥窩集又北為歌爾民朱敦嶺脊橫亘數千里通謂之長嶺子觀蓋京長嶺之稱古今不異則渤海之長嶺府在今永吉州等地無疑矣

扶餘府今開原縣也其相近者曰鄭頡府

新唐書渤海傳扶餘故地為扶餘府常屯勁兵捍契丹領扶仙二州鄭頡府領鄭高二州○扶餘契丹道也

遼史地理志東京道通州安遠軍本扶餘國王城渤海號扶餘城太祖改龍州聖宗更今名統縣四通遠縣本渤海扶餘縣案遼通州統通遠安遠歸仁漁谷四縣皆渤海縣云而無明證故今

渤海疆域考卷一 八求恕齋

不錄○韓州東平軍本藁離國舊治柳河縣高麗置鄭
頡府都督鄭頡二州渤海因之今廢○龍州黃龍府
本渤海扶餘府太祖平渤海還至此崩有黃龍見更
名

盛京通志古扶餘府唐時渤海置其地在開原縣城
西

大清一統志黃龍古城在開原縣境本渤海扶餘府
今開原縣在吉林烏喇西北而古開元城治不在縣
境便知此是黃龍古城也

案渤海常屯兵於扶餘府以捍契丹今開原縣
為吉林烏喇咽喉必守之地是為扶餘府也

東平
再案鄭頡府亦扶餘故地也藁離國即扶餘之所
自出而在扶餘北者也且清統志遼韓州金屬咸
平路元屬咸平府明屬三萬衛今開原之西即契
丹地也以此推之鄭頡府當在開原縣之東北界
也

定理安邊二府當在今寧古塔地方

新唐書渤海傳挹婁故地為定理府領定瀋二州安

邊府領安瓊二州

案挹婁故地即渤海初起之地而為
今寧古塔地方安定二府即其地矣

率賓府今咸鏡道三水府以西鴨江内外地也

新唐書渤海傳率賓故地為率賓府領華益建三州

遼史地理志率賓府刺史古率賓國地

盛京通志恤品路金置節度使本遼時率賓府地元廢今在興京東南邊外

天清一統志廢恤品路在寧古塔城東南金史地理志恤品路遼時為率賓府本率賓故地天會二年以耶懶路都孛堇所居地瘠遂遷於此因名速頻按恤品速頻即率賓之訛也

案率賓府在句麗曰卒本在金曰恤品恤品今三水府西北烏江內外地也卒本今廢間延郡江北地也今自三水等地西迤至間延江北即渤海率賓府也廣攷前史未得率賓國之名抑卒本為句麗故都故謂之率賓國歟意者卒本率賓音之轉而易訛者也

東平鐵利二府當在今寧古塔東北黑龍江地方

新唐書渤海傳拂涅故地為東平府領伊蒙沓黑比

五州鐵利故地為鐵利府領廣汾蒲海義歸六州

案唐書黑水靺鞨有拂涅越喜鐵利等部屬於渤海其地南距渤海東北際於海西抵室韋方數千里今之黑龍江地是也諸部之中益東曰拂涅部天寶中獻鯨睛於唐拂涅似在黑龍江之最東而瀕於海者為東平府也鐵利府為鐵利故地似亦在黑龍江地方矣

懷遠安遠二府當在今黑龍江地方西界

新唐書渤海傳越喜故地為懷遠府領達越懷紀富

美福耶芝九州安遠府領寧郿慕常四州

案越喜者黑水部屬也舊書云渤海西接越喜靺鞨東北至黑水靺鞨然則越喜為黑水部之最西南者而當在今黑龍江駐防西界之諾尼江近地為懷安二府也

又獨奏州有郢銅涑三州其地界未詳

新唐書渤海傳又郢銅涑三州為獨奏州涑州以其

近涑沫江蓋所謂粟末水也案獨奏似謂不隸於他府而自達者也

遼史地理志東京道郢州彰聖軍渤海置○銅州廣

利軍渤海置○涑州渤海置

盛京通志古郢州案遼史渤海置遼因之在今寧古

塔境內舊址無考○古涑州渤海置遼因之金廢舊

址無考案渤海傳以其近粟末河故名今案粟末河

即混同江應在混同江左右之地

案日本史渤海使者有若忽州都督及玄菟州刺史之名若忽州似是忽汗州之轉訛而玄菟州無

乃虛糜之官號歟且舊唐書渤海傳有桂婁郡王大門藝之稱桂婁疑其郡名並無他證今從關略

後唐時遼滅渤海其地為女真所據即金人所起地也

元史地理志古肅慎之地隋唐曰黑水靺鞨後渤海

盛靺鞨皆役屬之又其後渤海為契丹所攻黑水復

擅其地東瀕海南界高麗西北與契丹接壤即金鼻

祖之部落也初號女真後避遼興宗諱改曰女直太

祖烏古打滅遼即上京設都海陵遷都於燕改為會

寧府

渤海疆域考卷二

測上徐相兩輯

吳興劉承幹校

辨誤 附郡縣名 未詳郡縣

遼并渤海徙其州縣於遼東名既隨遷疆域從以晦焉
盛京通志遼地自遼金襲渤海五京之制而形勢分

明

案渤海地界唐書所敘雖甚疎略而京府位置秩
然可攷而遼史亂之矣遼並渤海移民徙邑舊號
因之而撰志者不復區別仍以遼東州縣牽合混
稱假令從其說而無辨焉則東京在東京之西中
京在東京之西其曰可乎且盛京志遼襲渤海五
京之制形勢分明云者是又何所據也至於遼志
渤海疆域考卷二 一求恕齋

所稱渤海郡縣之名猶有可徵者今載於下而亦難盡信也

其上京龍泉府或指為遼東或指為開原縣誤也

遼史地理志東京道湖州興利軍渤海置○勃州清化軍渤海置○上京道保和縣本渤海國富利縣民

太祖破龍州徙富利縣人散居京南

案遼之東京即遼陽古城而其界東限混同江西踰遼水南抵鴨綠江又於東京北置上京今之廣寧縣西北邊外也渤海之龍湖勃三州本隸龍泉府今虎爾哈河之東也明是肅慎故地則何涉於遼東即

元史地理志開元路古肅慎之地隋唐曰黑水靺鞨其後渤海盛靺鞨皆役屬之又其後女真滅遼即上

京設都為會寧府金末其將蒲鮮萬奴據遼東元初癸巳歲出師伐之生禽萬奴師至開元恤品東土悉平開元之名始見於此乙未歲立開元南京二萬戶府治黃龍府至元二十三年改為開元路

盛京通志開元縣肅慎氏地漢屬扶餘國界唐時渤海為上京龍泉府

天清一統志故三萬衛在開元縣城內明洪武二十二年寘按明統志衛本古肅慎氏地後曰挹婁元魏時號曰勿吉隋曰黑水靺鞨唐開元中置黑水府元和以後服屬渤海為上京龍泉府契丹攻渤海黑水

乘閒復其地號熟女真後滅遼遂建都國號曰金後
遷都於燕改此爲會寧府號上京元改爲開元路洪
武二十一年置兀者野人乞例迷女直軍民府二十
二年罷府置衛按三萬衛在渤海曰扶餘府在遼曰
黃龍府在金曰會寧府在元曰開元路其實一也通
志曰古開元城在三萬衛西門外金末其將蒲先解
萬奴據遼東元出師伐之禽萬奴至開元東土悉平
開元之名始此元於其地置萬戶府則知明之三萬
衛卽元之萬戶府也又云金初建都置會寧州太宗
時陞會寧府號上京元初設開元南京二萬戶府則

知元之萬戶府卽金之會寧府也又云遼龍州隸東
京金太祖建都置會寧州遼史云太祖置黃龍府保
寧中廢開泰九年復置龍州則知金之會寧府卽遼
之黃龍府也通志又云黃龍府本渤海扶餘府遼祖
平渤海道至此有黃龍見城上長亘一里光耀奪目
因名黃龍府則知遼之黃龍府卽渤海之扶餘也考
通志古蹟所載扶餘城本扶餘王城在今開原縣境
尤可明驗或據全遼志咸平在開元東北隅遂謂明
三萬衛乃金之咸平府咸平爲古銅山地自在開原
縣南其說誤矣

案全遼志
說似是

○開原縣在奉天府東北

二百里唐虞息慎氏商周及秦肅慎氏漢屬扶餘界
唐置黑水州都督府後渤海取為扶餘府尋為龍泉
府遼屬龍州金初建都置會寧府元初設開元路明
改元為原後廢開原路置三萬衛康熙三年設開原
縣隸奉天府按古三萬衛在今開原城內明一統志
古開元城在三萬衛西門外可知改元為原非二地
也

案開原縣古扶餘地也在渤海為扶餘府在遼為黃龍府在金為咸平府觀註在元為開元路在明為三萬衛寧古塔古挹婁國也在渤海為龍泉府在遼為女直國在金為會寧府在元為水達達路在明為毛憐衛歷攷前史兩地沿革昭昭班班而明清諸志渾以為說甚矣誤也第以清統志一書

觀之其寧古塔沿革曰渤海為龍泉府金為會寧府開原縣沿革曰渤海為扶餘府尋為龍泉府金置會寧府既知寧古塔之為會寧而又牽合於開原者何也考唐書渤海無徙京府之舉其云開原初為扶餘府尋為龍泉府何也盛京沿革曰金以混東江以東為上京會寧府江以西為咸平府此可為證於開原之非會寧而全不照檢一反前說何其謬也

盛京通志烏喇寧古塔周肅慎氏國漢挹婁國唐置
黑水府渤海大氏於混同江之西置上京龍泉府金
於混同府左右置肇隆信三州東為呼里改路西為
恤品路南近高麗為合懶路接渤海上京城明一統
志云即三萬衛地今考三萬衛乃渤海扶餘府地明
以牙克薩山為界今開原以威遠堡為界則渤海上

京應屬烏喇界內

案盛京通志之辨龍泉府之非三萬衛地則是矣謂在混同江西則亦不免訛誤也

中京顯德府謬指為遼陽州

遼史地理志東京遼陽府本朝鮮之地漢為四郡晉陷高麗元魏太武遣使至其所居平壤城遼東京本此唐高宗平高麗於此置安東都護府後為渤海大氏所有中宗賜所都曰忽汗州即故平壤城也號中京顯德府太祖攻渤海拔忽汗城俘其王大誣謾以為東丹王國立太子圖欲為人皇王以主之轄州府軍城八十七統縣九○遼陽縣本渤海國金德縣地

漢涓水縣高麗改為句麗縣渤海為常樂縣案清統志金德

常樂顯德府縣名○仙鄉縣本漢遼隊縣渤海為永豐縣又

云顯州山東縣本漢望平縣穆宗割渤海永豐縣民為陵戶○鶴野縣本漢居就

縣地渤海為雞山縣昔丁令威家此○柝木縣本漢

望平縣地渤海為花山縣○興遼縣本漢平郭縣地

渤海改為長寧縣唐元和中渤海王大仁秀南定新

羅北略諸部開置郡邑遂定今名○又云上京道長寧縣本顯德府縣

名太祖平渤海遷其民於此○盧州玄德軍本渤海杉盧郡故縣

五山陽杉盧漢陽白巖霜巖皆廢○又云巖州白巖

○白巖縣○鐵州建武軍本漢安市縣高麗為安市

城唐太宗攻之不下薛仁貴白衣登城卽此渤海置
州故縣四位城河端蒼山龍珍皆廢○五代史自幽州行十餘日過平山出榆關行沙磧中七八日至錦州又行五六日過海北州又行十餘日度遼水至渤海國鐵州○
湯州本漢襄平縣地故縣五靈峰常豐白石均谷嘉
利皆廢○又云乾州靈山縣本渤海靈峰縣地○興州中興軍本漢海
真縣地渤海置州故縣三盛吉蒜山鐵山皆廢○又云中京道盛吉縣太祖平渤海俘興州盛吉縣民來居此因置縣○顯州奉先軍本渤海顯德府地
資治通鑑注漢遼東郡有遼陽縣大梁水與遼水會
處也契丹于此置遼陽府歐史自黃龍府西北行一

千三百里至遼陽府案遼陽府契丹之東京舊渤海
地距燕京二千五百一十里
盛京通志遼陽州古渤海城唐時渤海大氏建在今
州城東北隅○古仙鄉縣遼志渤海爲永豐縣按明
一統志在今海城縣城西六十里○古鶴野縣遼志
渤海爲雞山縣按明統志在今遼陽州城西南○金
州唐平高麗置後渤海屬杉盧郡
天清一統志遼陽古城今遼陽州治按遼陽本漢縣
名屬遼東郡後漢安帝改屬元菟郡晉廢其址久湮
以漢志及水經注考之其地當在今州西北界承德

遼陽之閒梁水渾河交會之處金州乃遼金之遼陽也遼志云本漢泃水縣高麗改爲句麗縣渤海爲常樂縣泃水在漢樂浪郡今朝鮮界內金德常樂乃渤海中京顯德府縣名皆不在此又案新唐書渤海所建府州無遼陽之名而遼志謂之遼陽故城金志直云渤海遼陽故城疑唐中葉安東府廢後渤海置城於此謂之遼陽事或有之然考遼紀太祖三年幸遼東神冊三年幸遼陽故城四年建東平郡天顯元年始攻拔渤海扶餘城進圍忽汗城降大諲譔置東丹國太宗三年遷東丹國民於東平郡是渤海未平之

前遼陽之地早入契丹初名遼東復名遼陽或卽遼時命名非由渤海也遼志不考地理遂謂東京卽平壤城亦卽忽汗州又卽中京顯德府以相去各千餘里之地合而爲一誤甚

案遼東之地本不入於渤海何以遼陽州爲顯德府也遼之顯州奉先軍本在遼水以西又何可謂顯德府故地也清統志辨之甚悉矣

東京龍原府謬指爲鳳凰城

遼史地理志東京道開州鎮國軍本濊貊地高麗爲慶州渤海爲東京龍原府有宮殿都督慶鹽穆賀四州事故縣六曰龍原永安烏山壁谷熊山白楊皆廢

疊石爲城周圍二十里唐薛仁貴征高麗與其大將
溫沙門戰熊山擒善射者於石城卽此太祖平渤海
徙其民於大部落城遂廢聖宗伐新羅還周覽城基
復加完葺號開封府統州三縣一○開遠縣本柵城
地高麗爲龍原縣渤海因之遼初廢聖宗東討復置
○鹽州本渤海龍河郡故縣四海陽接海格川龍河
皆廢○穆州保和軍本渤海會農郡故縣四會農水
歧順化美縣皆廢○賀州本渤海吉理郡故縣四洪
賀送城吉理石山皆廢○宗州熊山縣本渤海縣地
○上京道永安縣本渤海龍原府慶州縣名太祖平

渤海破懷州之永安遷其人置寨建縣

盛京通志鳳凰城周朝鮮界本濊地漢屬元菟郡晉
隸平州隋屬高麗慶州地唐平高麗屬安東都護府
後渤海大氏據之爲東京龍原府按遼志稱山上疊
石爲城周圍二十里今鳳凰城山上古城猶在○古
開遠縣在鳳凰城境內卽渤海龍原縣地

大清一統志朝鮮開州城在咸興府西北遼志本濊
貊地高麗置慶州渤海爲東京龍原府遼置開封府
開遠軍遼末入於高麗或謂之蜀莫郡案蜀莫郡今開城府圖
經郡在開州之東又開遠廢縣故開州治也遼志云

本柵城地高麗爲龍原縣慶州治焉渤海因之遼初廢後復置○熊山城在開州西遼志渤海時龍原府統縣六曰龍原永安烏山壁谷熊山白楊遼初皆廢○鹽州城在開州西北遼志州去開州百四十里本渤海置亦曰龍河郡統海陽接海格川龍河四縣遼初皆廢而鹽州仍舊又穆州城在開州西南一百二十里渤海置亦曰會農郡領會農水歧順化美縣四縣遼仍曰穆州治會農縣又賀州城亦渤海置亦曰吉理郡領洪賀送誠吉理石山四縣遼皆廢仍曰賀州與鹽穆二州俱隸於開州後沒於高麗○開州故

城在鳳凰城東南遼史地理志開州鎮國軍本滅貊地高麗爲慶州渤海爲東京龍原府太祖平渤海徙其民于大部落城遂廢聖宗復加完葺號開封府領鹽穆賀三州金廢全遼志開州城在遼陽城東三百六十里卽今鳳凰山堡按後漢書滅貊與高句麗沃沮南與辰韓接東窮大海西至樂浪唐書渤海以滅貊故地爲東京曰龍原府亦曰柵城府領慶鹽穆賀四州又云龍原東南瀕海日本道也其地在今朝鮮東界考明成化中朝鮮使還遇掠鳳凰山下奏乞更開貢道於舊路南因築此城則鳳凰城實在朝鮮之

東遼爲開州渤海爲龍原矣又通志鳳凰城在府東南四百二十里遼陽百二十里四百二十減百二十知城去遼陽果三百餘里也全遼志說亦通

案遼之開州正在今鳳凰城而謂之渤海龍原府則誤矣清統志沿襲遼志初不刊正或指咸興府或指鳳凰城又或指開城府東西錯置乃引開貢道事遂謂鳳凰城在朝鮮東以實滅貊故地又誤之極處微本我嶺東地何涉於鳳凰城也鳳凰城之地亦不可謂東南瀕海也渤海西京正在鴨江上流實無疑今若以鳳凰城當龍原府則是東京反在西京之西是豈成說乎大抵龍原府者不必指東而又指西也

南京南海府謬指爲奉天府之海城縣

遼史地理志東京道海州南海軍本沃沮國地高麗

爲沙卑城唐李世勣嘗攻焉渤海號南京南海府疊石爲城幅員九里都督沃晴椒三州故縣六沃沮鷺巖龍山濱海昇平靈泉皆廢○耀州本渤海椒州故縣五椒山貂嶺澌泉尖山巖淵皆廢○嬾州柔遠軍本渤海晴州故縣五天晴神陽蓮池狼山仙巖皆廢盛京通志渤海南京疊石爲城周九里渤海大氏所建在今海城縣界

大清一統志海州古城今海城縣治遼置海州南海軍又置臨溟縣爲州治金改澄州元州縣皆廢明置海州於此按遼志州本沃沮國地高麗爲沙卑城通

志云海城有沙卑城高麗置唐伐高麗程名振攻沙卑夜入其西郭卽此故沃沮地也考後漢書東沃沮在高句麗蓋馬大山之東漢之蓋馬卽唐蓋牟今蓋平縣也今海城西南至蓋平界八十里是海城正在蓋平界矣自此說明則知在漢爲沃沮在高麗爲沙卑在渤海爲南海府在遼爲海州更無疑也○耀州古城在海城縣西南六十里按遼志耀州本渤海椒州考通志海城唐初置蓋州入渤海爲南京南海府統沃晴椒三州六縣遼時耀州卽南海所統之椒州也又漢書高句麗蓋馬大山在平壤西今海城西南

實蓋平界也

案沃沮明是我北青等地而渤海之南海府卽此也遼志所云南海軍今之海城縣也以南海之同名而遂謂之渤海南海府又謂之沃沮故地誤之誤者莫此甚矣情統志不之審正有此傳會遼志誤之也

定理府或指爲奉天府之承德縣或指爲興京誤也

遼史地理志東京道瀋州昭德軍本挹婁國地渤海建瀋州故縣九皆廢太宗置興遼軍後更名○定理府刺史故挹婁國地

元史地理志瀋陽路本挹婁故地渤海大氏建定理府都督瀋定二州此爲瀋州地

〔盛京通志〕奉天府承德縣周肅慎氏地漢挹婁國唐睿宗時屬渤海大氏寘瀋州轄於定理府○古瀋州唐時渤海置隸定理府舊址無考今案瀋水在承德城南四里古瀋州在今城內之地

〔大清一統志〕奉天府承德縣秦以前肅慎氏地漢晉唐屬挹婁國睿宗時屬渤海大氏寘瀋州轄於定理府遼置興遼軍後改昭德軍金時爲瀋州治元初於瀋州寘安撫高麗軍民總管府尋改瀋陽路明洪武中置瀋陽中衛隸遼東都指揮司本朝爲盛京康熙十三年設承德縣爲首邑按唐書渤海傳以挹婁故

地爲定理府遼史云瀋州本挹婁國地渤海建瀋州二說正合通志古蹟載承德有粵婁河注云粵婁卽挹婁今之承德實遼瀋州其爲古挹婁無疑○挹婁古城在鐵嶺縣南六十里遼置興州中興軍置常安縣金慶州大定二十九年改爲挹婁縣屬瀋州元廢明時訛爲懿路城今爲懿路站按遼志興州本漢海冥縣地渤海置州金志挹婁縣遼舊興州常安縣遼常置定理府於此本挹婁故地遼金二志互異當從金志

案遼之瀋州實在今承德縣而謂之渤海之定理府瀋州則大誤矣定理府卽挹婁故地而在寧

古塔地方何涉於承德縣耶就以定理府言之扶
餘府為契丹道是其西界之極也若以承德縣當
定理府則使定理府反在扶餘府之西其云可乎
遼史本紀天顯元年正月拔扶餘城進破忽汗城
諱誤出降二月南海定理諸府來朝定理若在扶
餘之西則何不先被遼兵至忽汗城破亡後始降
耶定理之在忽汗城
胡靜之東尤無疑矣

盛京通志興京周肅慎氏地漢挹婁地南北朝勿吉

地隋高麗地唐初置燕州後為渤海大氏所據改隸

定理府遼定理府地屬瀋州元瀋陽路明建州衛地

○興京古蹟古定州高麗置渤海因之屬定理府遼

改定州保寧軍金廢

案以興京指為
定理則亦誤矣

附遼史地理志雙州保安軍本挹婁故地渤海置安

定郡統縣一雙城縣本渤海安夷縣地○清一統志

雙城廢縣在鐵嶺縣西遼史地理志雙州保安軍本

挹婁故地渤海置安定郡久廢全遼志云雙城縣在

鐵嶺城西六十里考通志鐵嶺實為挹婁國地雙州

在鐵嶺城西知亦挹婁故城也

案安定郡本挹婁國故地也或者是定理安
邊二府中所轄而謂在鐵嶺縣西則甚非矣

率賓府或指為遼西地或指為鳳凰城誤也

遼西地理志東京道顯州奉先軍所統康州世宗遷

渤海率賓府人戶置統縣一率賓縣本渤海率賓府

地

〔盛京通志〕古率賓府渤海置遼因之舊址無考按渤海傳渤海於古率賓國地置率賓府領華益建三州遼廢州存府金元州府俱廢今按建州在興京界內而率賓府及華益二州皆近鳳凰城界○古華州唐渤海置遼并入率賓府今舊址無考○古益州渤海置遼廢今鳳凰城東南一百二十餘里朝鮮界有益州城俗誤呼愛州

案遼志率賓縣隸顯州而州在遼西醫巫山南謂之渤海率賓府地者甚誤矣盛京通志所云益州蓋指我義州也且華益二州謂在鳳凰城界內鳳城益州等地在渤海時當屬鴨綠府何可復屬率

東平府謬指為承德廣寧等處

賓府耶夫率賓在金為恤品路於矣鳳凰城界與恤品路東西隔絕不相屬焉其謬不待再辨也

〔遼史地理志〕東京道遼州始平軍本拂涅國城渤海為東平府唐太宗親征高麗李世勣拔遼城高宗詔程名振蘇定方討高麗至新城大破之皆此地也太祖伐渤海先破東平府遷民實之故東平府都督伊蒙陀黑比五州共領縣十八皆廢有遼河羊腸河錐子河蛇山狼山黑山中子山統州一棋州祐聖軍本渤海蒙州地○遼陽府紫蒙縣本漢饒方縣地後拂涅國置東平府領蒙州紫蒙縣後徙遼城并入黃嶺

縣渤海復為紫蒙縣

大清一統志今考唐書粟末靺鞨居最南稍東北曰
汨泖部益東曰拂涅部其地距今承德廣寧甚遠遼
志以遼州有東平軍之名遂謂即渤海東平府又因
州名為遼遂謂即唐時遼城新城皆誤也

案東平府在黑龍江地方何涉於廣
寧等地也清志辨遼志之誤甚是

附遼史地理志東京道尙州鎮遼軍本漢襄平縣地

渤海為東平寨

案東平寨或是東平府
所屬而無他可證也

鐵利府謬指為遼東地

遼史地理志神冊初平渤海得廣州本渤海鐵利府

改曰鐵利州○東京道廣州防禦漢屬襄平縣高麗

為當山縣渤海為鐵利郡太祖遷渤海人居之建鐵

利州○鐵利府刺史故鐵利國地○上京道永州義

豐縣本鐵利府義州遼兵破之遷其民於南樓之西

北仍名義州○又云懷州富義縣本義州

懷遠府謬指為今鐵嶺縣地

遼史地理志東京道信州彰聖軍本越喜故城渤海

置懷遠府今廢聖宗以地鄰高麗開泰初置州○銀

州富國軍本渤海富州太祖以銀冶更名統縣三延

津縣本渤海富壽縣境有延津故城更名新興縣本故越喜國地渤海置銀冶嘗置銀州○遂州本渤海美州地

盛京通志鐵嶺縣周秦肅慎氏地漢晉挹婁國地隋越喜國地唐渤海大氏取越喜地改富州屬懷遠府金元咸平府明改鐵嶺衛古有鐵嶺城在衛治東南五百里接高麗界洪武二十一年置衛於彼後二十六年徙此仍名鐵嶺衛按古鐵嶺城在今治東南五百里○渤海於今鐵嶺置銀冶故號銀州○古信州本渤海懷遠府地在今寧古塔境內

大清一統志信州故越喜地在今開原縣南全遼志云開原東北非是

案鐵利懷遠二府俱在黑龍江地方而遼志以遼東州縣傳會為說已極誤焉而盛京志初不置辨一從遼志之誤遂謂今鐵嶺縣在漢為挹婁地在隋為越喜地謬甚矣

安遠府謬指為鴨江西地是皆由遼志之誤也

遼史地理志東京道涿州鴨涿軍所統慕州本渤海安遠府地故縣二慕化崇平久廢隸涿州在西北二百里

大清一統志涿州城在朝鮮平壤西境節慕州城在涿州西二百里本渤海安遠府地領慕化崇平二縣

遼改置慕州屬涿州後廢

案安遠府亦在黑龍江地方而遼之涿州在今江界府北隔江地矣涿州西二百里安得為安遠府耶誤甚矣

附未詳郡縣

遼史地理志東京道辰州奉國軍本高麗蓋牟城唐太宗會李世勣攻破蓋牟城卽此渤海改爲蓋州又改辰州以辰韓得名并邑駢列最爲衝會○崇州隆安軍本漢長岑縣地渤海置州故縣三崇山瀉水涿城皆廢○乾州廣德軍司農縣本渤海麓郡縣併麓波雲川二縣入焉○貴德州寧遠軍本漢襄平縣地

統縣二貴德縣本漢襄平縣渤海爲崇山縣奉德縣本渤海涿城縣地常置奉德州○集州懷眾軍古陴離郡地漢屬險瀆縣高麗爲霜巖縣渤海置州統縣一奉集縣渤海置○遂州本渤海美州地統縣一山河縣本渤海縣併黑川麓川二縣置○通州安遠軍本渤海扶餘城統縣四通遠縣本渤海扶餘縣併布多縣置安遠縣本渤海顯義縣併鶴川縣置歸仁縣本渤海強師縣併新安縣置漁谷縣本渤海縣○又京道懷州扶餘縣本龍泉府太祖遷渤海扶餘縣降戶於此○韓州東平軍本渤海鄭頡府統縣一柳河縣本渤海粵喜縣地併萬安

縣置○銀州富國軍統永平縣本渤海優富縣地太祖以俘戶置舊有永平寨○咸州安東郡本高麗銅山縣地渤海置銅山郡地在漢侯城縣北渤海龍泉府南統縣一咸平縣唐安東都護天寶中治營平二州閒卽此太祖滅渤海復置安東軍○信川彰聖軍統縣二武昌縣本渤海懷福縣地定武縣本渤海豹山縣併乳水縣人戶置○賓州懷化軍本渤海城統和十七年遷兀惹戶置刺史于鴨子混同二水之間○龍州黃龍府本渤海扶餘府統縣三黃縣本渤海長平縣併富利佐幕肅慎置遷民縣本渤海永寧縣併

豐水扶羅置永平縣渤海實

○又云上京道長泰縣本渤海國長平縣民太祖伐大諤讓先得是邑遷其人於京西北與漢民雜居

○渤海清化軍統縣一貢珍縣渤海置○麓州渤海置○上京道定霸縣本渤海扶餘府強師縣民太祖下扶餘遷其人於京西與漢人雜處○鳳州藁離國故地渤海之安寧郡境南王府五帳分地古韓州北二百里西北至上京九百里

盛京通志古武昌縣渤海懷福縣地莫考○古定武縣本渤海豹山縣地無考

天清一統志東那城在正州西七十里渤海置遼因

之仍屬正州後廢○朝鮮郭州城在平壤西北唐置
渤海因之今日郭山府○舊志定遼前衛治在遼陽
城東北隅卽渤海城相傳渤海大氏所建

渤海疆域考卷二

