

ル 5
3396
3



門 凡 5
3396
卷 3



峽雨棧雲收入詩喜
君携贈蜀中竒以身
未作成都客綠水青
山已舊知輕舟一

早稻田大學圖書館
昭和29.4.7
藏書



葉去隨潮楚尾吳頭
水路遙最是荒煙冷
雨句牽人吟夢落楓
橋護美



及人來晚一夢為
自道西游和旅寄
棧雲岫雨斷又鐘
楚江烟柳何難披

今文投 孝二十一年
仍務鞅 為子復為死
收唐之 韻亦不妍

副島種臣



序
友人竹添君近歸自禹域眩其橐
則幽冀徐豫雍梁荆揚之山川
險易風俗醇漓描寫歷々若目
覩之搜討古蹟徘徊墟墓之間笑
罵豎子憑吊英雄感慨悲歌

若耳聽之使余不覺廢卷而長嘆也
嗚呼大才則大用小才則小用君
才雖大矣若使不乘四載不遊九
州則其才亦囿於小耳何得有此
蒼、莽、雄、奇、鉅、大之篇乎哉
因思英雄豪傑之出于世亦如此苟

不得其時而乘其勢則與鑿子竟
歸于一轍使其徒發阮籍廣武之歎
焉耳聞君將復往禹域異日再倒
其囊而示之則不知使余又為何
等感慨也姑書數語於卷端以
見余之於君傾注情殷期待正

復不也

明治九年十二月

江都 中邨正直摺



Faint bleed-through text from the reverse side of the page.

棧雲峽雨詩草

肥後 井井居士 竹添光鴻

同津田君亮發燕京留別駐京諸友

東來萬里又西征，豈是尋常離別情。
飛絮落花春盡路，差池帽影出燕京。

渡易水

悲歌擊筑尋無迹，綠樹蒼茫連隴麥。
風不蕭蕭水不寒，一腔詩思入秦客。

憶內

驛路千絲柳，難縫客子衣。
臨別密密縫衣破，未言歸。

雪門程光祖曰，不減三日
厨下詩

隱畊曰古勁
紫微蔡爾康曰滄思濃
采古意新聲

隱畊其龍曰，不寫離情而離情自見，讀之黯然魂消。
劍盟萬世情曰，半度自佳。

棧雲峽雨高

湖山橫山愿曰情緒纏綿勝王漁洋風雨灞橋句

雪門曰見境生情

隱明曰情真語摯一字

一淚

三洲長共曰起勢如莽

蒼千里

紫微曰句奇語重節短韻長

碧溪大觀棠曰漢遂少恩哉

客中又為客音信自茲違遙想空閨夢猶向燕都飛

堯母陵

堯母陵前淚不乾遙遙鄉思在雲端何人為掃新阡路春雨秋風宿草寒無似喪先妣服除未幾即出游春秋享祀屬諸門生者三年于茲每思及之不禁泣血

將抵清風店大風揚沙雨亦從至

野寬風力大塵捲夕陽黃雨聲追客到心與馬蹄忙

紀信城

漢王黃蓋出東門却遣真龍天外翻免盡狗烹何足在曾無血食報忠魂

三洲曰字字從題面生

出無一語浮泛未結七

字一棒打殺宋家母子

君臣異樣出色

湖山曰似讀錢崖樂府

香巖李鴻齋曰宋玉大

言何止氣吞雲夢

磐溪曰寫得好笑

紫微曰悲恸之思以蘊

藉出之不數鄭監門流

民圖矣

杜太后故里

誰將黃袍加我兒見有大志我先知殿前檢點飛騰日正是王家孤寡時吾家借作前車鑒兄終弟及母相疑樞臣記言慈顏喜寧知樞臣心則否榻前一詔捲狂風常棣花碎血痕紅

八卦臺

睥睨坤輿黑子哉亞歐弗墨是浮埃五洲興廢憑誰卜欲問庖犧八卦臺

新樂縣途上

渺渺平沙驛路長如舟小屋倚林塘一生慣啖椿榆

葉知否。人間有稻梁。

天主堂

陶堂高心夔曰忠憤之懷精識之論關係世道人心不淺使我起敬是以繼聲

雪門曰如見肺肝

磐溪曰千鈞一髮

對山毛祥麟曰有慨乎其言之

金碧耀日高煌煌。謂是西人天主堂。不獨邊海架十字。中原半為西教場。自稱西教窮深浩。不比空疎佛與老。更散貨賄。啗重利。籠絡蚩氓。一何巧。誰將爛爛。巖下電。照破魔心。裝佛面。孟軻不作韓愈逝。世道之微微於線。

漸卿詰兄懷詩見訪和其卷中天主堂之詠

敬以奉貽即晞是正

高心夔

周王飲馬瑤泉岸。休屠金人負歸漢。流沙不度老

氏經。龍鷲紛紛鳴震旦。摩訶羅馬復代雄。西土氣衰流嚮東。東極三山日出處。聲教舊與吾華同。孔孟雖亡心理在。至誠尊親況無外。後來祇俗劇蚩尤。誰道皇風委荆艾。吾華百世安。文柔勢傾大瀛真可憂。空傳智士出丹穴。欲識異書堪白頭。詩客款門一驚喜。喜卿詩有湘靈音。登高不見繫桴山。愁思茫茫東海水。

南十里舖題壁

未食首陽薇。先飯滹沱麥。我非戡亂人。亦非避世客。性僻喜遠游。風塵任僕僕。惟願到新豐。痛飲酒萬斛。

隱畊曰胸次不凡

香巖曰吾讀衙

磐溪曰寫出光武心曲
藹然不見痕妙甚

而後入巴蜀飽啖荔子肉任他笑貪饒胸中闊千尺

千秋臺

得官當作執金吾娶妻當得陰麗華此言本自肺肝
出真龍初志猶井蛙新莽妖氛天地暗捲雲高躍萬
人瞰昆陽雷雨潭沱冰一朝身應金刀讖臺前獻壽
朝羣臣今日始知天子尊含笑顧語陰皇后亦知望
外有美人

車上書所見

月未離畢豈滂沱井水不如流汗多砢砢汲井灌隴
畝井若告竭將奈何我行冒熱日午時停車慙慙為

三洲曰借畊夫之只寫
出在上君子之醜態足
使朝紳媿死
紫微曰立言得體

致辭廟堂君子恤民隱早魃雖虐勿憂飢農夫舉手
笑且應回體不勤徒為佞試將君子比夏畦夏畦不
病君子病

燕趙途上

隱畊曰慷慨悲歌有敲
有色

撲面塵三斗紫心柳萬絲邯鄲仙夢短燕趙古歌悲
野色晴逾曠山容近更奇周游男子事須及壯年時

劍盟曰清挺

金提店相傳為郭巨鑿獲金釜處

殺兒罪非小活兒罪更大誰知至孝情多出人情外

豫讓橋

磐溪曰呼醒盲俗不少
寵九蔡錫齡曰語奇而
正

一劍如霜白日寒漆身吞炭幾辛酸酬恩不愧男兒

隱畊曰翻陳出新亦有

深意

事自古人生知己難

沙河

隱畊曰景春見不到此對山曰一氣呵成豪橫絕世

七國何紛擾朝從而夕衡一試揣摩術金印光瑩瑩當世無賢士倖成豎子名至今沙河上猶說蘇秦亭

黃梁夢鎮

磐溪曰警拔

山月林風興自長榮華轉眼即荒涼盧生也被仙翁誤枉向黃梁夢裏忙

宿邯鄲

隱畊曰想見雅人深致三洲曰末句前人未道及以外人賦此題不可無此一轉語

緇塵容易上征裘露宿風餐萬里遊客到邯鄲眠始穩一場鄉夢勝封侯

三洲曰魏武得此七字不知地下作何顏色

鄴都懷古
銅臺一夕起悲風柳怨花愁淚雨紅總帳笙歌長不改死猶好色笑英雄

姜里城

湖山曰憂患養德性可謂名言矣

斜陽影裏久徘徊姜里城荒鳥雀哀誰識聖人真德性也從憂患玉成來

鄂王廟

隱畊曰字字精當華挾風霜○然蔽曰不即不離弔古絕唱○雪門曰老吏斷鉄

磐溪曰十分精力吾無遺恨
三洲曰筆力健舉筋力骨堅可稱七律上乘
又曰七八頂第六一直說下不歸入本題仍是

痛飲黃龍志欲成金牌何事枉班兵中原草木皆腥氣十道風雲盡哭聲誰道賊臣能構獄不知高廟竟無情兩宮長作望鄉鬼月苦霜淒五國城

錢雲城雨稿

三洲曰：弔古之作，愈意往往奇警切中，近人唯張仲治有此。

隱晰曰：恰是途中情景，對山曰：其秀在骨。

枕山大沼厚曰：如讀船山集，紫微曰：雄渾曰：雄渾。

端木子故里

先賢故里遠來遊，滿隴黃雲正麥秋。十哲之中推經濟，多知貫得到源頭。大仁店近薰風暖，飛鳳山高朝旭浮。堪笑世間窮措大，漫將貧賤傲王侯。

衛州途上

萬里黃沙兩鬢絲，自憐吟骨瘦於詩。雨行苦冷晴行熱，乍著重裘乍著絺。

新鄉縣阻雨，西風寒甚

征衣敝盡髮鬢髻，愁對清樽獨自傾。亂後中原多戰骨，眼中宿莽是荒城。驛窓有夢尋鄉夢，燈火無情照

客情記取新鄉，今夜雨，西風匝屋，作秋聲。

同盟山

同盟山上樹森森，想見當年龍鉞臨。不是周王能克受，人心向背即天心。

翠袖輕翻不受塵，嬌紅艷紫殿殘春。前身應是傾城女，香色娛人又殺人。

宿孟縣

大行西來鬱崢嶸，屏圍幃列擁燕京。迤為百花又馬耳，餘勢起伏趨井陘。我行日與山相遠，山色送我青

磐溪曰：本同盟字，能言難言，妙甚。

隱晰曰：新艷而復痛快，咏物詩中僅見之作。

三洲曰：新巧，此題之詩，從未有如此作，須印刷此詩千萬紙，使支那人戶誦之。

香巖曰：比擬成趣。

竹虛子實之曰真華
磐溪曰繾綣之情恐切
於此時

不盡山靈應與我有緣
幾回相望轉繾綣
畫行看山未暫間
夜窓又自對孱顏
今宵始與名山別
無端又夢故園山

孟津

天涯飄蕩竟如何
齊魯幽燕次第過
虐雪炎風人欲老
兩年兩處渡黃河
客冬衝雪過山東渡黃河

洛陽

落盡百花春已殘
薰風一路據征鞍
魏姚自有前生約
恰到河南看牡丹

乾陵

磐溪曰風趣無限

磐溪曰也壯也悲

隱耕曰意在言外

隱耕曰含蓄不盡

三洲曰好議論

劍盟曰無限感慨

隱耕曰今又聞風興起

三洲曰句句奇創真無一字猶人可謂才人之

武家風是呂家風
玩弄乾坤在掌中
地下相逢應一笑
綺羅叢裏兩英雄

天津橋

人才何必分南北
標榜漫傳道學名
獨使半山憂社稷
天津橋上杜鵑聲

王祥河

聽得鴉兒反哺聲
征人來此若為情
北邙陵墓多無識
一水長留孝子名

楚坑行

楚坑行紫黻曰字字奇闢長吉錦囊佳句何以加茲
楚坑高兮秦關低
坑中夜夜哭聲悽
一叢髑髏怨不

枕山曰奇想可喜西楚大王不若一趙卒古人未經道

紫微曰奇句真似李長三洲曰末句何等俊拔紫微曰盡而不盡極合短古體裁

磐溪曰穴居之狀寫得逼真

滅化為亂石。嚙馬蹄。君不見。烏江重瞳子。頭飛肉散。無完體。何若秦卒二十萬。能全身。首聚坑底。

嶠函

三晉雲山連。秦樹斜陽欲沒。嶠函路亂石。怒與車輪搏。響徹幽巖起。怪霧當年此地扼。戎兵刀折弦絕。天冥冥。二陵風雨來不盡。秦人骨白晉山青。

穴居歌

鑿崖為室。土為席。只有扁扉不須壁。屋上坦坦廣幾。弓牛挽碓。車人曬麥。在屋戴地出。踐天上。天下地。咫尺垂髻黃髮長。團藥終身唯知穴居適。竹生竹生。

枕山曰人生識字憂患始。坡翁所言于今信之。

紫微曰出以比興一語抵千百。

隱暉曰仲連所以為天下士也。

香巖曰似漢魏語諺。磐溪曰薛君逃關之時。

欲何為。十年敝盡遠游衣。病妻稚子天一角。楚水秦山鬢欲絲。嗚呼何不擲書買耒耜。穴居子笑遠游子。

函谷關

峰峯疊如夏雲起。中通一綫不方軌。重關已扼百二。雄形勝更控黃河水。憶昔秦人擅富強。祖龍威暴乃虎狼。負隅眈眈牙磨劍。六國如醉六王狂。珠履金印爭延賓。憑軾結劊來往頻。寧知扶危自有道。堪笑鷄鳴狗盜人。

又

五更鷄唱辭荒驛。函谷馬嘶天欲白。重疊抱關皆土。

卷之八

有此景况否

山。山。巔。山。腹。種。麻。麥。

宿盤豆驛寄懷友枝庄三

我發燕京日君書自遠臻未展心先喜一讀淚滿巾
君夙樂高蹈憂道不憂貧常棣萼相散辛苦在天倫
陟此遙瞻望望斷葭花春中夜夢負米覺來疑是真
對人強言笑向隅獨吟呻天心薄孝子何地植忠臣
吾言不他告君聞且勿嗔歸期秋風近鄉味欲及莼
與君浮鷹水依舊釣細鱗今夜月如眉我行初入秦
屋梁依稀影思君展轉頻知君當此夕亦當思故人

劍盟曰孝思友誼溢於言表

竹虛曰真切

枕山曰少陵太白湊合

成妙

三洲曰魄力汪莽直通

潼關

即風陵所在○紫微曰渾灝流轉五律正宗劍盟曰壯采紛披

唐賢
隱畊曰氣魄沈雄俯視一切

匹馬蹄聲急風陵欲起風河流抱城濶山勢入秦雄
市近人烟密關高鳥道通長安何處是目斷夕陽中

華山二首

雲際蒼龍隱鱗甲天邊玉女露嬌髮詩囊欲蓄烟嵐
秀立馬貪看大華山

磐溪曰前聯不攀之意既見
又曰與韓公衡山之嘆事異意同

三洲曰劍舞四句妙有

暫駐征驂大華前滿林積翠雨如烟雲間鏡鎖通仙
路天半瑤華湧妙蓮大地茫茫吾欲老千秋邈邈客
猶眠名山在眼難攀得奈此風塵未了緣

鴻門

紫微曰奇思獨闢却又俯拾即是故妙又曰不忍句精與似子又曰神光離合紙上有風雲之色

重瞳視近不視遠沐猴而冠韓生哂誰道大王性不

後雲峽雨稿

轉折通篇開闔頓挫似
史公寫鴻門會
磐溪曰借一忍字翻案
留侯論絕世奇作
紫微曰夾叙夾議無礙
辨才

磐溪曰情在言外人所
不知

紫微曰風冷七字神來
三洲曰風神欲絕
雪門曰情景宛然
劍照曰婉嚴

忍。不。忍。可。忍。忍。不。忍。劍。舞。雙。雙。白。日。寒。真。龍。低。首。慘。
無。神。驀。地。一。捲。風。雲。起。玉。斗。撞。碎。泣。謀。臣。君。不。見。新。
安。白。骨。高。於。岡。冤。氣。于。今。草。不。蒼。忍。坑。秦。卒。二。十。萬。
不。忍。俎。上。一。漢。王。

晨起浴驪山温泉

濕。烟。縷。縷。日。升。遲。風。冷。華。清。曉。鳥。悲。最。是。遠。來。憔悴。
客。温。泉。如。鑑。照。鬚。眉。

灞橋

水。綠。山。明。閱。幾。朝。古。陵。寂。寂。草。蕭。蕭。多。情。祇。有。風。前。
柳。飛。絮。隨。人。過。灞。橋。

雪門曰丰神摇曳
紫微曰柳有清月無情
意之所至筆即隨之

長安旅夜

承。露。盤。空。仙。路。絕。延。秋。門。古。夜。烏。悲。無。情。一。片。長。安。
月。偏。向。離。人。照。鬚。絲。

咸陽

洗。盡。炎。塵。一。雨。晴。田。田。首。著。馬。蹄。輕。終。南。山。色。長。安。
月。夜。送。行。人。入。渭。城。

始皇

法。若。牛。毛。吏。如。虎。却。嗤。秦。網。太。恢。疎。銷。兵。未。到。澤。中。
劍。劫。火。猶。餘。圮。上。書。徐。福。三。千。攜。艷。玉。祖。龍。一。夕。化。
游。魚。經。營。別。見。英。雄。迹。萬。古。長。城。鍊。不。如。

香巖曰一氣貫注
磐溪曰或云支那即秦
字其早稱於西洲以築
萬里長城然否

香巖曰草識
枕山曰隨園得意處

馬嵬
六軍底事駐前旌，枉殺蛾眉太不情。畢竟君王忘所食，美人未必定傾城。

磐溪曰吐屬醞藉，贈華人當如此

贈扶風孫明府

隱畊曰三四淡而有味
香巖曰絃外有音

四海皆兄弟，逢君信此言。一身忘是客，終日為停轅。踐履儒風貴，耕耘土俗敦。南薰生意滿，煦煦古周原。

湖山曰國風好色大王
好色千古人情如此用

夜發岐山寄內

烟月笑人等字，覺新奇可驚也

岐山風化啟睢麟，走馬朝來西水濱。自古聖賢皆好色，有情烟月笑離人。

隱畊曰自古才人亦未
有不多情者

冒雨踰大散關至東河橋

磐溪曰地是東河橋，能無想我岐蘇道中

惟雨脚底起，還傾頭上盆。千峯懸飛瀑，萬壑互吐吞。雲與人爭路，人奔雲亦奔。一笑跨奔雲，冷然下前村。

三洲曰總入棧中詩即

白家店雨夜

峭蒼多烟嵐氣

劍盟曰橫空盤硬語，是學昌黎而

枕山曰結二句豪爽張

石氣蒸作雲，吹送千山雨。羈懷慘不樂，孤燈耿蓬戶。

問陶當豎降旗

夜黑林有風，惡夢忽逢虎。

香巖曰頰上添毫之筆

度鳳嶺

棧雨關雲滿客袍，我行逾遠氣逾豪。秦川如綫樹如莽，立馬天邊鳳嶺高。

隱畊曰筆下亦有豪氣

留侯祠

水自涓涓山自葱，祠堂深鎖夕陽中。赤松應在荒唐

磐溪曰非此不足排俗說

香巖曰音節入古

紫巖曰千鈿百鍊

陶堂曰刪末二句更高

紫巖曰善摹奇景筆力千鈞

三洲曰五六妙絕肯李

青蓮芳樹春流一聯

紫巖曰清麗半線

境。黃。石。終。歸。亡。是。公。祇。願。報。韓。全。素。志。敢。言。佐。漢。奏。奇。功。史。家。徒。說。知。幾。早。千。古。無。人。識。苦。衷。

度畫眉關至馬道二首

曉。月。送。我。畫。眉。關。忽。到。鏡。佛。焦。巖。間。鏡佛焦巖俱地名武。曲

之。蹊。何。屈。曲。褒。谷。之。水。幾。彎。彎。欲。墜。不。墜。石。抱。石。欲

飛。不。飛。山。掖。山。千。古。烟。霞。應。有。待。不。遣。塵。蹤。久。仙。寰。

武曲舖西有石鑄千古烟霞四大字

奇。峯。當。面。起。怪。石。壓。頭。傾。褒。谷。連。斜。谷。山。耕。雜。水。耕。

隴。雲。晴。帶。雨。秦。樹。夏。啼。鶯。莫。問。興。亡。事。前。途。多。古。城。

馬道驛北一水曰樊河相傳鄴侯追淮陰至此

隱暉曰起勢超脫

磐溪曰忽取俗說化為好典故節促意足古樂府妙訣

竹虛曰道鍊

枕山曰才筆縱橫隨園亦瞠若其後

藍平及之

隆。準。是。盲。龍。重。瞳。乃。沐。猴。天。下。幾。人。識。英。雄。獨。有。漂

母。與。鄴。侯。一。夜。東。遁。鞭。匹。馬。非。我。負。漢。漢。負。我。樊。河

水。漲。不。可。行。下。馬。河。上。藉。草。坐。無。端。聽。取。碧。蹄。聲。何

人。履。我。呼。我。名。厚。意。未。報。一。飯。德。回。鞭。且。酬。知。己。情。

却。有。神。駿。留。化。石。禍。機。似。諷。狗。烹。客。千。載。鐘。室。有。誰

弔。石。馬。不。嘶。山。月。白。山上有石狀如馬傳為淮陰所乘馬所化

觀音碣

巨。靈。擘。恠。石。疊。之。作。奇。巖。綠。草。生。石。隙。孃。娜。媚。于。蘭。上。有。百。尺。瀑。吹。雪。六。月。寒。下。有。千。丈。壑。水。黑。毒。龍。蟠。

紫微曰亦清婉亦拗折
合摩詰昌黎為一手
又曰筆足以達難顯之
情

紫微曰巴蜀為中土最
險之地非此不足以達
之

一步一奇出百回千回看欲寫幽奇景倪黃亦應難
詩魔已乞降苦聲繞筆端忽驚紫雲起慈佛立噴
情

褒姒鋪

烽火衝霄虜騎馳
壓孤箕服果妖兒
一言一笑傾人
國善學展禽是息媯

鷄頭關

七盤之路何崢嶸
水雷山根山欲傾
人影高從九天
落吟肩聳與亂峯爭
巖留鳳嘴雲常護
嶺上一巖石名鳳嘴
化鷄頭夜不鳴
嶺上又有巨石狀如鷄頭因以為關名
百二秦關從此
盡平原開處見褒城

劍盟曰放翁遺句

紫微曰蘊藉風流

湖山曰奇險之景出以

穩秀句老手老手

紫微曰晚唐佳句

香巖曰第三首八妙

雪門曰栩栩欲活

棧中雜詩

游遍中原尚未還
肩輿又向錦城間
亂峰迎客益門
鎮冷雨吹衣大散關
誰架垂虹通石棧
我來叱馭度
雲山憑君莫說三巴路
未聽猿聲鬢已斑
送勝迎奇日日忙
者番游景滿詩囊
山遮馬首疑無
路峽聽鷄鳴別有鄉
一澗白雲人影淡
千林綠雨客
衣涼旗亭酒熟宜微醉
野蕪溪魚飯亦香
山家枕水小於船
豚柵鷄棲共一椽
衣帶棧雲疑有
雨日蒸關樹欲生烟
怪峰危嶂犢耕石
黃麥綠苗鳩
喚天蜀道雖高多坦路
乘輿安穩不妨眠

隱晦曰十字奇峭
雪門曰逼近唐音

磐溪曰是則破解俗說
者飛仙卧龍對配妙

磐溪曰起得雄偉

宿褒城

有雲濛山相傳徐佐卿駕鶴登仙于此

秧青新雨後一路水濺濺
映盡野初潤山開天忽圓
褒城平似掌漢樹淡於烟
借問雲間鶴飛昇有幾仙

黃沙鎮

武侯所開志謂青城道士曾憇于此未幾仙去故又名曰仙留

丞相經營扼要衝山圍古戍
水溶溶居民也自知輕重
不說飛仙說卧龍

武侯墓

阿瞞仲謀草竊耳高卧南陽不肯起
龍孫三顧何頻煩君臣相契如魚水
率土誰非漢家臣鞠躬誓欲掃風塵
蠻酋七擒伏天討出師二表泣鬼神
北風不競

雪門曰陳壽本為穢史
此論甚當

紫微曰論史有識

文曰結句嗣響杜少陵

磐溪曰結得悲壯

磐溪曰湊合妙但恨華

人不易解

枕山曰亦是坡公舊想

一轉為新

紫微曰精警其本質傳
之以色澤若置飛卿集
中直可亂真

我武揚中原父老爭壺漿俗儒安知王者師漫言用

兵非所長星殞郿原炎運蹙一家熱血殲綿竹家國

存亡終始同惠陵無人杜鵑哭山色千年猶如故老

柏深藏丞相墓眼中一掬英雄淚灑向定軍山下路

又

三弔忠魂泣湊河定軍山下又滂沱人生勿作讀書

子到處不堪感淚多我朝楠公與武侯事相類楠公墓在湊河上

蔡壩道中

枇杷黃熟杏桃紅一路旗亭酒不空
水漲田田溪雨足山鶯啼老綠
秧風

對山曰風致嫣然

隱畊曰百鍊千錘成此奇句

香巖曰句奇意創此集中古體之劇勝者
三洲曰落想天降善狀難狀之景

對山曰屢屢獨造

雨踰五丁關 即五丁開山處

路似羊腸往復還。籃輿呼軋濕雲間。舊知蠻俗仍羗俗。送盡秦山又蜀山。滑石亂流三日路。由大安至黃壩溪澗溝渠有數盲風恠雨五丁關。天涯落魄感何極。衣上泥痕和淚斑。

宿甯羗

紫微曰善狀奇景畫棧道者所不能到又曰情中有景境中有人

深谷長留太古風。逼人爽氣自蓬蓬。萬峰束天小於甕。客與繁星宿半空。冷燈一點夢魂瘦。搖搖猶向家山走。夜深驚聞屋瓦碎。奇雲壓窓雨如豆。

雨宿木寨山

紫微曰紙上有陰森之氣親其境者可知也

湖山曰把酒酌五丁亦是奇句

三洲曰新晴句鍊字勝放翁快晴生馬影
紫微曰健字分字有無限力量

隱畊曰非幽人不能領略

雲峽雨高

新晴發木寨山

怪底陰寒逼卧屏。斷雲一片在窓櫺。林藏虎影風聲惡。水帶龍涎雨氣腥。鄉夢崎嶇山嶮嶮。夜燈明滅鬢星星。壯心銷盡蠶叢路。把酒慙慙酌五丁。

龍洞背 即古龍門閣

已有先吾發。鈴聲隔谷聞。新晴人影健。亂水馬蹄分。山楮樓黃麥。林深釀綠雲。探奇如學道。要在忍辛勤。龍洞深而黝。中有萬雷轟。吸盡前溪水。吐從後澗傾。上有玉皇觀。深樹映雕甍。苔古鱗甲滑。沙肥脊背平。奇巖蓮花現。恍聞妙香清。滿山多怪石。一一如鑿成。

枕山曰宛然大蘇手段

三洲曰健筆紛披於少陵紀行諸篇外別登一幟近世清人紀游諸作摹擬少陵千篇一律愈多愈可厭不及此等詩速矣
隱畊曰奇境須得此奇筆狀之
紫微曰既奇而法亦正而葩真願書萬本誦萬遍口角流沫右手胼矣

造物真好事，斧斤費經營。大笑立龍首，老龍眠不驚。

朝天嶺 朝天鎮在其下

雄鎮踞一方，形勢如在井。出井忽近天，道是朝天嶺。俯視嘉陵江，倒蘸千仞影。日光不到處，濕雲朝暮冷。鳥路幾縈回，連天一綫水。前行人已遠，猶在後人頂。巨石當道出，巔負各爭猛。起者如豹虎，歌者如舴艋。或瘦而嶒嶙，或秀而明靚。或獐而攫地，或頑而生瘿。百竅自玲瓏，一一可貫綆。巖間水滴久，此中皆幽景。巨靈去何年，無人來管領。昂頭嘯蒼穹，日落萬籟靜。千佛崖

雪門曰妙諦

雪門曰淺淡入神
劍盟曰秀色可餐

懸巖臨水甚奇崛，誰向巖間刻千佛。大龕小龕佛累累，面目依稀總如活。過客拍掌稱奇妙，全身裝成金碧耀。但恐佛有靈，兮佛亦愁。愁竭民膏塗石竅。

劉茂錫自陝西送至廣元，臨別賦以為謝。

相遇論交臭味真，天涯知己勝鄉親。蜀山棧與秦川峽，一路憑君作主人。

聽妓彈琵琶

青衫有客入三巴，望斷東天遠憶家。一握江州司馬淚，嘉陵水上聽琵琶。

昭化縣客次遇盜

淺雲夾雨高

又曰此與下與歌想見作者之排測

枕山曰歐北口吻

紫微曰藹然仁者之言

紫微曰情深文明

如○有○人○兮○戶○半○開○夢○醒○急○呼○僮○僕○來○獨○失○汗○衫○與○破
帽○盜○兮○盜○兮○費○我○疑○盜○兒○之○意○何○為○耳○入○室○未○嘗○胙
行李○深知○寒○儒○太○落魄○無○乃○梁○上○古○君子○聞○說○萑○苻
徧○江○湄○夜○夜○來○覩○行○旅○帷○殷○勤○示○我○前○車○戒○果然○君
子○是○吾○師○嗚○呼○汝○盜○有○德○性○何○不○告○我○以○名○姓○天○下
原○少○忠○恕○人○勿○向○他○人○加○盜○行

昭化阻雨

江○城○隱○隱○柝○聲○沈○孤○枕○淒○涼○萬○里○心○數○盡○歸○期○聞○點
滴○巴○山○夜○雨○一○燈○深

劍閣

紫微曰通篇從劍字落想語語不捨入牙慧或謂非上乘禪其然豈其然乎

紫微曰劍字觀筆

雪門曰一結有江上數峯神韻

紫微曰劍字正束

紫微曰奇麗

雪門曰與會颺舉

不○入○劍○州○路○馬○知○蜀○山○奇○曲○折○鑿○成○道○夾○崖○壓○人○危
半○峰○以○上○峭○而○立○氣○冲○霄○漢○勢○另○友○裙○腰○一○帶○亂○石
圍○缺○色○黯○黝○晴○猶○濕○截○然○中○斷○開○一○門○高○架○重○關○障
雄○藩○時○平○鎖○鑰○生○綠○鏞○日○紫○雉○堞○帶○血○痕○東○客○萬○里
來○巴○蜀○無○端○鄉○愁○積○成○斛○臨○風○且○歌○蜀○道○難○遇○雨○又
唱○淋○鈴○曲○蜀○道○即○今○為○康○莊○蜀○山○依○舊○攢○劍○鋌○劍○鋌
日○觸○離○人○目○不○怕○離○人○割○愁○腸

姜平襄侯祠

劍門南數百步為姜公駐軍處其左隔水丘上有公祠

奇○峰○爭○削○芙○蓉○鏗○千○朶○萬○朶○擁○劍○閣○高○鳥○退○飛○不○能
度○全○蜀○北○門○資○鎖○鑰○陰○平○鼓○聲○如○疾○雷○北○兵○踴○躍○從

紫微曰好斷制

磐溪曰為姜公吐氣劍山亦有情
紫微曰借旁意結醒

雪門曰可入賀囊
隱晦曰音節蒼涼

天來屈膝甘向魏廷拜劉家孺子何不才姜公祠枕
潺湲水我來下馬烟雨裏斷碣殘碑涕淚多荒烟蔓
草迷古壘卧龍雖逝猶有君其奈天意厭三分鄧艾
檻車鍾會死忠魂含笑對劍山

宿劍門驛

酒痕淚點客衣斑一夜歸心滿劍關巴雨蜀雲人萬
里杜鵑聲裡夢家山

不寐有感

水行苦多風山行苦多雨蜀山行不盡雨絲日縷縷
備嘗遠客情寫入新吟譜勿謂少年狂我已為人父

枕山曰叙得憶家之情
綿綿不盡

燈昏破屋中漏濕無乾處愁聞隣兒啼呱呱頻索乳

天成橋上作

劍門疎雨散如塵淡綠濃青點綴新欲畫不知身入
畫天成橋上看山人

發劍州

鷄籌報曉夢魂驚又治行裝出劍城雨蝕殘碑前代
字風吹老柏漢時聲劍門以南老柏夾道相傳為蜀漢時所植半生詩酒
逞狂態萬里江山弔古情温飽原非男子志破整短
褐一身輕

劍州雜詩二首

幾雲快雨高

隱暉曰唐人名句
劍盟曰逼近晚唐
紫微曰二首神似放翁

隱暉曰神似杜陵

枕山曰冷語妙甚

湍流激石響如霆古廟陰森龍氣腥雲絮亂黏巴樹
白子規啼破蜀山青天低劍外朝捫斗雨滴愁邊夜
聽鈴遠役何堪多病客數莖蓬鬢漸星星
木葉初黃上棧車綠陰時節尚天涯雲封劍閣猿啼
晝雨滿巴山客憶家故劍依人情切切余之西航屬家累于增田
氏擊絲學語響哇哇一女甫三歲慙慙莫把歸期間岷嶺
吳江萬里賒

上亭鋪 一名郎當驛即明皇聞鈴處

詩情酒興任縱橫莫管蛾眉恨未平地下三郎應妬
殺看山含笑聽鈴聲

送險亭下作

鷄鳴桑樹夕陽頽一望平原秧綠堆山入雲中飛舞
去人從天上步虛來昇仙無術客將老七曲山有盤陀石相傳為
仙送險有亭顏始開預想梓潼今夜夢猶攀星月繞
崔嵬

下轎歌

自入棧道每遇高山危磴必下轎而步以分
轎夫之勞陶公云彼亦人子也作下轎歌
下山如入井上山如升天盤曲石為梯豈歲馬難前
轎夫跋涉雲嵐裏雨淋日炙無時已昇我入井又升

陶堂曰此詩高老無匹
步虛二字為下昇仙作
一引線使四韻不成兩
概
又曰繞崔嵬三字乃唐
人秘法漸卿遂得之耶

紫微曰起勢突兀

雪門曰仁者之言藹然

紫微曰句奇峭

紫微曰仁人之言其利溥哉

磐溪曰天下本少忠恕人今乃有之輿夫之感泣何如也

天。一。肩。積。血。兩。團。紫。君。不。聞。古。聖。重。民。力。力。役。三。日。
心。惻。惻。又。不。聞。良。將。恩。如。父。常。與。士。卒。同。辛。苦。我。下。
轎。步。脚。鑄。錢。踏。破。山。腹。石。皆。裂。轎。夫。舉。手。一。齊。呼。勇。
是。孟。賁。心。是。佛。吁。嗟。乎。坐。轎。人。與。舁。轎。人。一。勞。一。逸。
大。不。均。舁。者。莫。辭。一。身。苦。坐。者。須。發。一。念。仁。大。道。陵。
夷。風。俗。薄。富。役。貧。兮。強。陵。弱。要。知。我。苦。人。亦。苦。莫。向。
人。前。貪。獨。樂。我。顧。轎。夫。每。長。嘆。客。路。何。忍。加。呵。譴。坦。
處。乘。轎。仄。處。行。歷。盡。蜀。山。險。萬。變。

發梓潼

剪剪輕寒襲細綿，我行已出萬山前。輿窓日日霏微

磐溪曰隨處考証

磐溪曰第三妙句第四奇句

紫微曰葱蘢之色撲人眉宇

湖山曰題中有詩

兩。始。信。梅。霖。到。蜀。天。范記云蜀中無梅雨未必然也

雨中過石牛堡

松竹深溪翠欲流，邛園曉冷淡烟浮。天停宿雨為今
雨連日滂沱昨人叱水牛耕石牛劍州以南山轉溪
天陰而不雨迴又蠻落鵲啼猿叫總離愁，閨中若問金錢卜。用成句
一片歸帆八月秋。

過魏城驛抵綿州

濕雲低處一鳩鳴，十日曾無兩日晴。滿地桑陰深又
淺，吹為綠雨到綿城。

自綿州抵皂角鋪一路所過宛如故鄉風景

紫微曰幽艷

一路鵬。鳴泥滑滑。千山杜宇。雨霏霏。映衣袂。綠濃於
染。出屋炊烟濕不飛。堂北草深懷益母。天南羽倦憶
當歸。松光竹影參差裡。寫出鄉園白版扉。

飛石 在涪江俗傳從羅江飛來

龍九曰古拙似老杜石笋諸作

湖山曰仁愛之情觸緒即見

巨石一夜乘長風。飛自羅江來。涪江形如厦屋色如
鏡。屹立洪波千頃中。汝無羽翼解飛舞。堅骨稜稜自
千古。惟汝能挽既倒瀾。故向橫流作砥柱。何不飛向
窮閭貸一椽。無家之子泣風雨。

龐侯祠

歲時俎豆自悠悠。祠廟巍然祭靖侯。才大真難容百

雪門曰三四切當

劍盟曰詠古能寓出前人心事來方為有識

里。功。成。尚。恨。出。中。謀。侯嘗獻上中下三策先主用其中策以取蜀鷹揚未
集。三。巴。業。鳳。去。長。留。萬。古。愁。獨。使。一。身。當。內。外。卧。龍
何。以。復。神。州。

過彌牟鎮觀八陣圖慨然有作

湖山曰老練整肅詩亦如武侯兵法以下數十首縱橫變化有征南蠻臨中原之遺意敬服敬服

嗟嗟八陣圖。千秋蹟不滅。雄材冠武韜。精義探義易。
疊成三尺壘。分作八門關。中藏十萬兵。鎧光寒白日。
威留魚腹浦。氣蒸蛾眉嶺。憶嘗征南蠻。神出而鬼沒。
又復臨中原。風雷捲地發。生前無匹敵。死猶走仲達。
鬱鬱定軍松。蕭蕭彌牟月。我來對悲風。滿腔沸熱血。
馬革當裹屍。高卧非人傑。

枕山曰鬱鬱二句宛然老坡

幾雲峽雨高

隱耕曰：纏綿悱惻，情見乎詞。

磐溪曰：與七年夜雨，不曾知者，風情奈何。

枕山曰：真個成都絕句。

隱耕曰：渾灑流轉，開合自如。

湖山曰：懷古諸作，余以此篇為第一。

香巖曰：三四論古為卓識。

成都雨夜
 簾冷香消夢後情，錦城歌管夜三更。
 傷心奈此天涯客，獨對殘燈聽雨聲。

昭烈廟 即惠陵所在

修廊曲殿轟層層，尚守先祧有老僧。
 一體君臣長合祭，祀祭武侯三分事業繼中興。
 荒烟何處埋疑塚，翠柏于今護惠陵。
 漢賊從來不兩立，紫陽特筆凜如冰。

後主

降車速出錦官城，從此炎劉火德傾。
 國小興亡關正統，才愚終始聽阿衡。
 一坏陵土艱難業，千古蘋蘩庇

詩史

香巖曰：已得唐賢三昧。

枕山曰：大為詩人吐氣。

對山曰：有絳外音。

紫微曰：未經人道。

劍盟曰：逸情雲上。

磐溪曰：宛然華人口氣，非此不足以贈陳明府。

淺雲夾句高

蔭情配食昭烈廟 賸有永安宮裏詔，英雄心事自光明。

草堂寺

大耳經營辟壘荒，三郎遺跡亦茫茫。
水光竹影城西路，來訪詩人舊草堂。

支機石祠

世上漫傳織女機，荒庭草色滿烟扉。
無情當日乘槎客，不載天孫載石歸。

贈陳錫明府

客裏光陰亦惜分，每逢知己便論文。
到門今雨心如洗，入室南風人欲薰。
德政原從儒行得，頌聲早藉口

碑間慶雲一片須珍重。慶理他年定屬君。陳有德政詳于棧雲

蜀產歌

陶堂曰善哉規國乎足以為法矣。又曰雜次言之是格奇也。雅而不滯是句法變也。不作首尾只用蜀字江南字相映是心思密也。遺古樂府之貌而得其神理大難大難。桐雲曰一結大有深意香巖曰收句自妙。

蜀錦顏色不烟烟。麈功今日居下等。寧速又竭金銀。氣寒精夜夜泣空。礦山深却少棟梁材。運搬遠從黔。滇來煤炭唯上富。家竈紫草僅給貧。戶炊茶樹斫殘。稻苗嫩倉穀足以濟凶饑。別有藥物推大宗。年年販。售金百萬君不見禹域殷富在江南。粟米如山又浴。蠶錦繡文章千萬戶。西來猛虎視眈眈。

曉踰山泉鋪



竹虛曰神完氣足

湖山曰曉行深霧之景描得妙

對山曰御風而行冷然善也

枕山曰此首善學張船山者

石氣濛濛白散作萬山雲。馬影當面失鈴語到耳聞。行至天近處忽然吐朝暎。一半是渾沌陰陽猶未分。一半金世界萬象聚成文。自疑化瞿曇不然入仙羣。須臾雲捲盡遼闊天地寬。顧影發大笑猶是風塵人。

過古折柳橋

錦城春事去忽忽。瀘水渝山又向東。客思濃於戎酒。綠衰顏何似蜀江紅。錦城以南水皆濁而赤一家消息雲天外。十載光陰離別中。慵向橋頭尋古柳。髣髴寒影瘦不禁風。

自內江至隆昌

幾雲夾雨高

香巖曰龍標遺響
湖山曰風調絕佳情味
不淺

劍盟曰思清骨秀

磐溪曰炎天早發寫得
實際

紫微曰眼前語出以鍛
鍊便佳

湖山曰鹽井之狀寫得
詳密所謂有韵記文者
乎

稻花香裡鳥聲圓。山色圍村水滿田。風景依稀故園
路。不知身到夜郎天。隆昌古夜郎地

曉發榮昌

屋小氣如蒸。出門見殘月。月弦赤於火。知送夜來熱。
欲乘曉氣清。客先鷄聲發。

鹽井

鹽井至小。可覆掌。接篾。裊裊幾百丈。遠送竹筒取鹽。
水。牛車挽之。冉冉上。桶承。篋送。長不絕。瀉入紅爐。鳴
活活。火候漸進。水氣盡。無端高堆萬斛雪。聞說巴東
胸臆井。鹽水自凝。形如筍。碎來萬點。吹不飛。鹹中別

隱暉曰造句如生錢鑄
成

香巖曰諷刺之旨出以
醞藉。尤愜詩人溫厚之
懷。

枕山曰宛轉回顧自有
古法。妙絕奇絕。

竹虛曰沈痛。

雪門曰真實語。今日之
去思碑當鑿之。

香巖曰寫出形勢。

帶甘味。永君不見蜀江如箭石。巉巉萬里不通海。客
帆天。心巧作生生計。海有海鹽山山鹽。

德政坊

文翁黃霸無處無。德政之碑滿通衢。口碑不如石碑。
美。今人應笑古人愚。昨日一莖生兩穗。今日羣虎過
江浙。閭閻菜色非凍餒。訟庭哭聲皆感涕。一朝解任
無人說。碑字埋苔任摧折。石碑口碑孰為久。口碑不
滅。石碑滅。

重慶府

盤石擎城聳半空。大江來抱氣濛濛。山風帶熱水含

毒身在蠻烟瘴雨中

巴峽

雍州行遍又梁州客路風塵欲白頭載得歸心下巴峽長江萬里一孤舟

泊施家灘

施家灘上泊舟時落盡楊花聽子規山靜江深天在水一痕新月小於眉

涪州

荔枝推閩中經歲味尚美川廣雖多液乾之則瘠矣要取其未乾健馬馳千里七日到長安妃笑天顏喜

隱畊曰個儻不羣紫韞曰風流自賞如三河少年

香巖曰萬水

湖山曰好竹枝

竹虛曰娟娟可喜

枕山曰意悽而調健

紫韞曰奇語中國人所不能道

竹虛曰神味大佳

香巖曰音節逼近大歷

十子

隱畊曰妙有神韻

隱畊曰語有關繫

紫韞曰尊題法

我來乘扁舟溯洄涪州水何處妃子園日沒江烟裏
鄠都一帶夕陽東樹色深籠古梵宮安得移身冥獄
住水明山綠畫圖中

泊馬唐灣是夜雨

愁邊燈火滅還明到枕疎鐘夜幾更一葉扁舟巴峽底蓬窓和雨聽灘聲

忠州

斜陽映水暮烟浮山郭淒涼氣似秋祇為先賢遺愛在荒城千古表忠州

望門曰此時

湖山曰髡徒占靈境彼此同慨

隱畊曰形容盡致

香巖曰妙論前人所未

隱畊曰論文故亦不喜

石寶塔

孤根拔地聳雲表天風浩浩吹不倒絕頂現出梵王宮十層樓閣是磴道上方鐘鼓度晨昏畫中烟水下界翻靈境多被僧占有乃信福地在法門

雙渠子

難名。竹屋曰愈奇一結有卓識通體完足

漩渦欲吞舟舟子巧回避右轉又左旋綽綽有餘地一渦纔過一渦生江心殷殷萬雷聲羣山挾舟皆飛動孤客性命鴻毛輕君不聞灑瀕大如馬瞿唐偈仄不可下又不聞江流出峽險始夷險始夷時江少奇自古熊魚難兼得笑問江神知不知

由胡灘至萬縣

出峽又入峽奇石爭獻奇胡灘以東最奇絕幾回狂呼神欲馳人言亂石江之靈吾謂亂石是寶璐有石大江生顏色無石大江只泥淤石飛石跳灘又灘石氣連山山骨寒安借夜半負山力一擔轎子移奇巖萬縣城西有轎子山以形似得名最為奇拔

巴陽峽

峽口有龍蟠石長數百丈

毒龍化為石變水猶蟠曲水走龍欲吞大江為之感峽口隘如閘孤舟太偪仄水面忽生鱗涼風吹山綠

夔州二首

劍盟曰起句奇結句峭

盤贊

香巖曰陽耀陰藏奇氣

香巖曰奇情豪翰

湖山曰句句挺拔

紫巖曰奇景不可無奇筆達之奇情狀之也

枕山曰自山谷老人
湖山曰英氣可想

竹虛曰精警流利
劍盟曰詩思亦如蜀中
山水層出不窮

湖山曰莽莽蒼蒼似讀
范陸二家詩
磐溪曰其奇可想其境
如見宛然一篇三峽記

高城一片白雲間，江氣濛濛控百蠻。
腰下寶刀鳴不歇，亂山何處鬼門關。

魚腹浦前風欲生，永安宮上雨初晴。
灘聲高漲黃龍峽，月色將秋白帝城。
二十年來為客日，八千里外憶家情。
孤篷只趁東歸水，屢向舟人問去程。

瞿唐峽

灑預當其口，盤渦與舟爭。
一躍入瞿唐，水勢如砥傾。
奇巖高百尺，嶄絕皆削成。
形紋赤甲爛，素彩粉壁明。
何年毒龍爪，爬劈痕縱橫。
上見穴居者，天半帶雲耕。
麥禾無生意，瘦葉皆倒生。
天窄遲漏日，江霧未全晴。

枕山曰奇聯俱通髯蘇
又曰好結句

隱畊曰流麗

磐溪曰此詩便是一幅
好圖畫矣
湖山曰范陸外又出一

黑石灘無色，風箱峽有聲。
客子方被褐，病骨冷欲驚。
行出大溪口，山明水亦平。
三峽從此始，作詩紀我行。
赤甲粉壁皆巖名，黑石灘名，風箱峽名，崖上穴居者，數戶，山間有土處，皆壘為田，種以菽麥。

泊巫山縣

千古陽臺定若何，翠鬟依舊蘸晴波。
孤舟載得巫山夢，為雨為雲恨更多。

巫峽

巫峽之山高且大，峰峯直矗青天外。
爭奇獻媚看何窮，天然一幅好圖畫。
青則染藍白撒鹽，鑿以龜坼削以鐵。
癯然而長毛生脰，禿然而童領無髻。
松巒相對

幾雲峽而高

在雲山雨

奇何等才氣

碧溪曰形容之妙使人
飛舞

湖山曰奇警驚人
枕山曰冷語絕妙
隱耕曰奇語

翠屏翠望霞還與起雲媚飛鳳翩翩舞態濃登龍躍
躍鱗甲墜松巖翠屏望霞起雲飛矯如高士脫塵俗
濯如美人新出浴已將超逸兼雍容端莊又見矯態
足中有巫山第一峯插天玉筍雙玲瓏儼然占得九
五位臣使諸山來朝宗君不見瞿唐未免挾霸氣至
此正驚王者貴又不見效顰顰亦好嫣然西陵假十
二黃牛峽有假十二峰極其明媚黃牛一名西陵峽
鐵棺峽紫巖曰怒罵以嬉笑出之使君於此不
黃梁夢裡滄桑變石火光中閱世頻千載鐵棺懸不
朽天邊白骨笑行人

舟中所見

誰將劫灰此中積滿山黢黢如潑墨居民藉以謀衣
食面目深黑疑鬼魅濺水築填竹筒內捏成一様筒
兒大堆地千筒又萬筒筒筒擔來向舟賣君不見巴
東土煤賤於薪千筒不抵錢一緡又不見黃河南北
數十郡柴草不給燒馬糞

泊葉灘

雨絲紛不收風意冷於秋忽覺短篷重峽雲來壓舟
人鮮壘灘名在歸州
灘聲怒欲捲城走晴天雷在地中吼孤舟不當一葉

枕山曰亦奇亦怪為今
古未有之詩却可當一
編地理志
湖山曰事事皆實筆筆
變化使人一唱三歎
碧溪曰客之天豚之食
禹域何異俗之多
劍盟曰此等詩近於歌
謠不嫌其率直

雪門曰起勢兀突

幾雲夾雨高

對山曰生氣遠出紫巖曰比例奇確

枕山曰比喻妙

磐溪曰人鮮鑿字既奇

衍為一篇詩益奇蓋以

奇人度奇險雖以周孔

自信豈無王尊九折之

畏乎

湖山曰起手矯健結得

完密中間層出波瀾拓

開意境蓋得法於老蘇

而變其面目者

香巖曰一結意境極佳

香溪口

香溪之源出昭君村村歸又有宋玉故宅

輕。千。渦。萬。渦。湧。左。右。左。船。槳。折。去。無。痕。右。船。幸。有。兩。
槳。存。遷。右。就。左。渾。不。定。努。力。撐。舟。抵。峽。壘。宛。似。睢。陽。
嬰。孤。壘。力。抗。千。軍。爭。生。死。又。似。李。陵。戰。方。苦。襄。創。猶。
聞。鼓。聲。起。忽。墮。渦。中。勢。不。測。舟。人。相。看。慘。無。色。握。楫。
投。水。禱。江。神。合。掌。瞑。目。念。菩。薩。菩。薩。於。我。無。宿。緣。江。
神。與。人。亦。漠。然。獨。有。周。孔。真。吾。師。為。我。嘗。說。涉。大。川。
邪。許。聲。中。共。擊。楫。轉。舟。稍。得。就。利。涉。此。生。初。能。出。萬。
死。譬。之。衝。圍。得。凱。捷。驚。魂。未。定。青。山。送。半。日。朦。朧。心。
如。夢。謂。君。勿。復。說。既。往。掩。耳。怕。聞。人。鮚。壘。

枕山曰張問陶得意處

冷。雨。淒。風。送。暮。哀。美。人。才。子。共。塵。埃。玲。瓏。一。掬。香。溪。
水。流。自。昭。君。村。裏。來。

兵書峽

枕山曰仁人之意才人之語
隱畊曰深人無淺語

祖。龍。一。炬。竟。何。如。峽。裏。當。年。留。燼。餘。天。意。好。生。非。好。
殺。誰。來。絕。壁。讀。兵。書。

舟中感懷

枕山曰三四宛然於我
劍盟曰天然妙對

杳。杳。東。天。遠。家。鄉。只。夢。還。風。腥。人。鮚。壘。日。炙。馬。肝。山。
飽。慣。江。濤。險。終。輸。水。鷺。閒。自。驚。明。鏡。裡。著。雪。鬢。毛。斑。

過新灘入馬肝峽

亂。石。如。劍。森。矗。立。穿。破。船。底。不。易。涉。官。槽。龍。門。各。爭。

湖山曰如此險惡如此
安穩亦所謂利涉大川
之證

磬溪曰聞子規啼否

枕山曰句句聳秀
湖山曰實境直寫萬爽
可誦

險新灘兩岸南曰官槽北曰龍門見陸記危灘最怕豪三峽新灘又名三峽見
記范竹子來時水綠漫石沈江底不見灘扁舟坐穩詩
可錄且向峭壁詢馬肝馬肝峽石壁峭絕要有石下
為硯石別名

空舸峽

波光激灑遠涵青無限奇峯展畫屏宛轉隨舟看更
好棹郎指點是空舸

自黃牛灘至下牢谿

好脫征衫貫綠繆拚將一醉寫吟毫舟從白帝城頭
落山向黃陵廟外高奇句欲爭三峽險驚魂已慣九

紫微曰宋人佳句
劍盟曰結亦有力

香巖曰起筆洒然

湖山曰黃牛之險夷陵
之夷諷誦之際恍如到
其境

枕山曰村古五字村店
暑夜苦境如觀
湖山曰二律格調高雅

江濤西風吹送瀟瀟雨日暮猿聲是下牢

黃牛峽

百里好山千尺水扁舟載我畫中過瞿唐巫峽皆奇
絕看到黃牛景最多

出峽抵鄧家沱

峽門開處水平空又遇江干正斂風山入夷陵皆貼
地扁舟來繫綠楊中

泊鄧家沱

紫微曰盛唐詞響
久為巴蜀客又向楚天過村古蚊聲集江開月色多
淫祠仍陋俗夜舫自蠻歌搔盡星星鬢羈愁奈汝何

宜昌夜泊

枕山曰亦杜亦陸
劍盟曰非至其地者不
知此詩之妙

夷陵。阨巴。蜀。荆。楚。有。門。庭。月。照。虎。牙。白。山。連。馬。肺。青。
虎牙馬肺皆難名 三遊。留。古。洞。至。喜。表。高。亭。憑。弔。無。人。共。舍。

情近酒餅

過荆門

紫微曰易險而夷詩境
即隨之而變

山。低。樹。遠。水。連。村。隱。隱。城。垣。白。一。痕。柔。櫓。不。搖。風。力。
軟。扁。舟。容。與。下。荆。門。

過松滋驟雨正晴大月如盆

香巖曰三四繪聲繪影
枕山曰漁洋初白合為
一手

涼。聲。瑟瑟。滿。前。灣。秋。近。蘋。風。荻。露。間。城。影。沈。烟。唯。有。
樹。天。光。接。水。欲。無。山。雨。猶。餘。滴。孤。篷。冷。舟。自。隨。波。兩。

劍盟曰極盡煅鍊之功
而不見痕跡

槩。間。今。夜。空。閨。應。憶。我。松。滋。對。月。賦。刀。環。

沙市

香巖曰收聯意興間曠
而與稅多舟畏關相為
開闔鍼綫極密此老杜
所謂詩律細也

市。近。風。前。岸。烟。迷。雨。後。灣。眼。中。千。里。水。何。處。一。拳。山。
價。賤。瓜。堆。地。沿江多瓜 稅。多。舟。畏。關。白。鷗。誰。得。狎。飛。沒。
蓀。茫。前。

過石首縣

香巖曰境象縹緲

山。容。若。張。蓋。雨。斂。夕。陽。浮。千。尺。楚。江。水。一。帆。何。處。舟。
地。卑。魚。上。岸。城。破。草。藏。牛。試。問。劉。郎。浦。繡。林。依。舊。不。
雨。後。涼。甚。是。日。立。秋。

枕山曰宋詞唐意

一。江。涼。雨。壓。輕。舟。日。暮。瀟。瀟。蘆。荻。洲。更。有。秋。風。催。客。

急先吾已到岳陽樓

泊車灣

枕山曰似陸
隱畊曰情景逼真

江色茫難辨，蕭蕭獨夜舟。疎蓬間聽雨，速客早知秋。
天黑雁聲濕，水寒魚氣愁。前途猶遼遠，點檢舊征裘。

阻風二日

枕山曰又似陸
隱畊曰用意新巧

休將逆浪訴封姨，野蕪堆盤酒滿卮。連日停舟殊不
惡，蓬窓細補紀行詩。

遙望洞庭湖

大江水與洞庭水，其間僅隔一帶耳。秋江高漲一帶
沈岸樹，點點浮如薺。湖光忽從樹杪得，天邪水邪同。

香巖曰能狀難狀之景
妙有山水清音

一色極目渺茫疑無地，龍氣深蒸雲夢澤。岳陽之樓
在何處，欲往從之陽侯怒。君山翠黛為誰容，無人更
弔湘妃墓。湖水北注江，水東江湖相會劃青紅。青紅
百里流不亂，風帆蹴破五彩虹。

螺山阻雨二首

香巖曰入少陵之室

村色晚烟外，客檣風岸前。避人如少婦，默坐學枯禪。
江黑雨懸夜，燈青蟲聚船。不堪秋氣冷，水枕夢難圓。
棧雲猶在袂，水枕又蓬窓。蟲咽荒村草，雨寒殘夜缸。
秋聲連楚澤，客夢落吳江。隔岸僧菴近，晨鐘斷續撞。

自螺山至嘉魚縣

枕山曰陸而似唐人者
湖山曰鍊字鍊句唐賢
距我不遠

隱畊曰生脆如袁家梨

雨後秋江水漲灣。人家多在綠茫間。白帆點點遙相映。一岸垂楊一岫山。

九江

雪門曰即登岱回來不
看山意
香巖曰大言却醜藉

孤蓬挑盡首重回。五老峯頭霽色開。不怪眼前無好景。看山人自蜀中來。

潯陽

隱畊曰餘音繞梁三日
不絕

淪落天涯白髮生。荻花楓葉又秋聲。琵琶聽遍江南北。一到潯陽便有情。

附錄

乘槎稿

乙亥歲航海赴清國。十二月十二日舟到山東
芝罘。是夜海月鮮明。與山雪相射。覺寒光料峭
逼人。

朔風簸海湧狂瀾。吹到烟臺意始安。雪色月光渾不辨。夜山一白壓蓬寒。

發黃山館

緇塵和雪滿征裘。瘦馬嘽嘽行不休。踏盡峰巒三日路。殘山送客出登州。

隱畊曰筆力健舉

能領此

樂安縣途上

桐雲曰：妙句從閱歷中得來。
船山草場廉曰：五六蒼古。

睡魔纔去又詩魔，深掩車帷筆屢呵。海外交游知己少，客中情味得酸多。荒城寒色連平野，古驛殘星帶瘦騾。明日春風何地到，今年盡日渡黃河。

黃河

桐雲曰：琢句鍊字，皆有分寸。
隱暉曰：清挺。
船山曰：不愧唐人。

神禹疏通後，黃河萬古流。水枯高出岸，冰合狹容舟。前路猶千里，征人欲白頭。心隨東逝浪，遠到日邊不。

芝陽除夜

隱暉曰：唐音。
桐雲曰：即境言情，丰神獨絕。

明日逢元旦，清樽幸不空。村荒寒色外，年盡馬蹄中。守夜杯盤冷，圍爐榻榻紅。一行肥薩客，聚首話鄉風。

森公使薩州人，穎川書記官與余為肥州人。

憶內

鏡裡衰顏借酒醺，鄉園此夕果如何。空閨守歲又今歲，應恨半生離別多。

滬上遊草

滬上歲暮

自信儒冠誤此生，前途似夢未分明。年豐故國民猶亂，春近他鄉客有情。綠眼紅毛爭互市，蒼鴻饑鼠泣孤城。夜深獨對寒燈坐，硯水生冰筆有聲。

題顧少梅羅浮香夢圖

陶堂曰：項聯沈摯，句法亦精。
彥清劉履芬曰：三四驚心動魄。

隱畊曰起筆清超

船山曰吟到梅花句亦香可以評此詩

隱畊曰寫夢境入神

船山曰竹字下得妙

陶堂曰此篇繼武退之董生行矣

香巖曰苦吟深造字字轉換筆筆頓挫

又曰此詩具見作者性情佩服佩服

非雲非雪白茫茫梅花萬樹圍草堂人與梅花爭清瘦花香深處夢亦香仙境隔在深山中疑與人間路不通明月夜來靜無影孤鶴呼侶迷西東披圖清香猶滿幅吟骨如水詩不俗誰作此圖顧少梅題詩之人其姓竹

李孝子歌

山左有孝子世居日照里天日不照孝子身既盲其目勢更緊又聾耳兒聾母亦聾兒盲母亦盲兒唯一誠此誠通神明隱畊曰折入深際盲則視無形聾則聽無聲承意扶起居撫體問寒燠母心樂融融何須耳與目李孝子明且聰

陶堂曰一接奔雲裂石見山曰孝是奇孝詩是奇詩

絕勝世上為人子有目如盲耳如聾一朝血淚染新麻孝子性命風中花吾聞天亦有耳目獨厄孝子一身母乃酷

隱畊曰怨而不怒得風人之意

初春書感
敝褐依然薄宦身功名多屬少年人梅花冷落桃花笑同是東風一樣春

桐雲曰有情有景

只聞柔櫓響江霧隱行舟雨妬花魂碎風狂蝶夢愁香泥詩客杖春味酒家樓故國誰修禊兵戈滿九州本邦鎮西之亂至今未平親戚故舊不通音信久矣

香巖曰一起似古樂府
陶堂曰少陵胸次
桐雲曰音節悲涼有古
樂府之遺
見山曰詩史

香巖曰晚唐風味
彦清曰情味無盡

錦旗行我朝天子親征必以錦旗前導命親王發師亦賜錦旗遣之
昨日錦旗東今日錦旗西昨日東民哭今日西民啼
未聞鐘室烹走狗晉陽之甲漫藉口一麾直欲捲晴
洲薩兒之膽大於斗戰骨如山血如河腥風漠漠鬼
哭多千村萬落為焦土嗚呼奈汝蒼生何

送人歸日本

懶雲如夢雨如塵陌路花飛欲暮春折盡春申江上
柳他鄉又送故鄉人

映藜堂坐雨分韵得春字

奇遇原知有宿因披肝露膽日相親聊憑酒興充吟

香巖曰一結意遠
陶堂曰二律圓穩似江
南士夫之作非復秦蜀
奇傑氣象

枕山曰思清才艷

桐雲曰製題甚古

桐雲曰格律整亮直逼

幾雲挾雨高

客為寫詩狂學醉人十畝綠陰催薄暮一庭紅雨送
殘春不須結伴踏青去門外紛紛車馬塵

葛隱畊陳曼壽汪曉村諸子來過

雨聲昨夜過江津落盡紅桃長綠蘋輕燕受風忙似
客垂楊委地懶於春烟雲到處留清夢詩酒憑誰作
主人野藪山肴須盡醉征衣明日又緇塵子將遊杭蘇故云

杭蘇遊草

丁丑三月攜家探西湖之勝十八日發上海抵
黃渡水色漸青

東風催我著征裘泛宅遙為吳會遊千點楊花輕似

放翁

絮一篙春水滑。於油題詩已遍。巴中路勝景。又探湖
上樓。北馬南船。隨意樂天涯。薄宦勝封侯。

十九日小雨。過大窰。土人多置窰。燒磚瓦。自此
至杭。兩岸皆桑田也。

磚窰火冷濕烟微。十里荒村水半扉。乍暖乍寒春晚
雨。時裘時葛客中衣。夜深人語穿桑出。裊裊帆光映
柳飛。最喜別添新薦美。穉龍擘玉鯪魚肥。

遊駕湖

水光磨出碧琉璃。花蘸胭脂柳蘸眉。一笑翩鴻來照
影。駕鶯湖上立多時。

桐雲曰。神來之筆。

桐雲曰。鍊極。
彥清曰。五六寫得出。

桐雲曰。風雅宜久。

廿日泊大麻。是夜雨。

漁戶炊烟一帶橫。泊舟方及晚潮生。微風裊柳穆穆
影。細雨敲篷點點聲。客裡青衫時有淚。鏡中白髮最
無情。携家好伴江湖夢。戒旦同聽長短更。

廿一日舟到杭州。

華硯雜脂粉。妻孥同一船。水清人影外。山到櫓聲前。
魚價賤於菜。桑條翦作拳。桑樹翦去上條。至數年
後成拳樣。謂之拳桑。忍
看兵亂後。膏腴半荒田。

廿二日遊西湖。初雨後晴。三首。

畫舫浮春弄玉簫。衣香扇影水迢迢。東風吹遍千株

錢雲。快雨高。

彦清曰竟體清脆
桐雲曰麗句

桐雲曰寫景如畫
見山曰放翁佳句

桐雲曰為忠魂釋恨

柳青到蘇堤第六橋

蘇小墓前春欲空
流鶯啼破一林紅
細露山翠霏霏
雨遠送衣香習習
風古寺幡幢烟柳外
美人笑語畫船中
移篙又向三潭去
彷彿瀛洲有路通

岳王墳

偏安宋室厭中興
自壞長城修歲纒
香火千年岳王墓
青山何處弔諸陵

孤山

桐雲曰憑弔千古感慨
無窮

彦清曰平淡中却極感
慨之致
桐雲曰佳句可入錦囊

湖光澹澹雨潛潛
處士墳留積翠間
千里風塵憐薄宦
一家忠孝弔孤山
西匪之役 杭城林典史一家殞 葬諸孤山 薛太史慰農撰聯
有孤山終古 屬林家之句
詩因多病年年瘦
鬢為憂時種種斑
鶴子梅妻真可羨
青雲何似白雲閒

廿三日上吳山山上有伍胥廟

當日鴟夷最可傷
江流曲折繞錢塘
潮聲不到伍員廟
一片吳山對夕陽

泊馬

廿六日將登洞庭山自嘉興轉舟西折抵平望
水如碧玉幾回環
帆走桑陰漠漠間
兒女有情同客

曲園曰好句欲仙
見山曰趣語

味。詩。囊。無。稅。過。江。關。回。頭。已。失。嘉。興。樹。當。面。飛。來。七
子。山。聞。說。洞。庭。奇。石。富。又。迂。舟。路。問。孱。顏。

廿七日過吳江縣

長竿插在釣魚石。映水鷗鷺立一雙。亂後荊榛鋤未
盡。荒城殘日過吳江。

過黃涇距洞庭山可廿里

牧童何處去。牛背立。飢鴉老。漁縱橫。水荒村。八九家。
草深難辨路。蘆斷忽通。指點洞庭近。蒼蒼倚晚霞。

是夜泊銅村

隔橋知市近。欲上酒家樓。夜熱天含雨。崖傾樹攬舟。

陶堂曰老漁用南華奇
警無匹
桐雲曰寫景逼真

彦清曰奇險

見山曰唐音

船山曰情韻雙絕

桐雲曰整鍊乃爾卓然
名作

人。從。憂。患。老。宦。為。斗。升。謀。莫。使。機。心。動。江。湖。有。白。鷗。
廿八日抵蘓州泊閶門外雨大至賦似內人
寒。驢。曾。度。棧。雲。間。每。聽。鈴。聲。鬢。欲。斑。今。夜。姑。蘇。城。外
雨。篷。窓。剪。燭。話。巴。山。

呈俞蔭甫太史太史主講西湖話經精舍著述

霽。月。光。風。滿。講。帷。薰。陶。自。恨。及。門。遲。漢。唐。以。下。無。經。
學。許。鄭。之。間。有。友。師。金。印。終。輸。經。國。業。塵。心。不。繫。釣。
魚。絲。玉。堂。若。使。神。仙。老。辜。負。湖。山。晴。雨。奇。

奉和井井詞兄原韻即正

曲園居士樾

東瀛仙客駐。瞻惟游覽都。忘歸計。遲萬里雲山俱入畫。一門風雅自相師。聞携眷屬同游青衫舊恨關時局。黃絹新詩鬥色絲。自愧迂疏章句士。感君欣賞我無奇。

楓橋雨夜

寒山寺為髮賊所毀。僅存基址。

漁火欲沈江草外。客愁來聚酒杯前。荒烟冷雨寒山寺。人在楓橋半夜船。

登惠山俯瞰太湖

是日微雨屢至。惠山一名九龍山。

時開時闔雨成態。乍滅乍生雲亦奇。無限水光看不足。九龍山上立多時。千重浪自中心湧。一白天色四

彥清曰漁洋神韻見山曰是唐賢絕句
桐雲曰一氣奔注

面垂此個丈夫真氣象。西湖雖美是西施。

虎邱寺

古寺人稀落日斜。鐘聲隱隱隔烟霞。真娘墓上春如夢。蝶懶蜂狂自落花。

劍池

雲烟隨變滅。霸業總茫茫。唯有劍池水。一泓寒玉光。

留別蘇城諸賢

別酒驪歌恨奈何。海槎明日又烟波。一旬遊勝三年學。為受蘇城麗澤多。

紫敬曰五字不廢

三復尊集長篇雄偉而無鬆筆短句警拔而有餘味讀之快心洞目恨篇之易卒也蓋以論得江山之助江山亦借大筆而生光輝者是豈尋常詩人所能辨哉大清諸名家亦當避席而讓一座焉何其快也若夫蜀道紀行之詳細考據之精確比之范陸二公記筆力精采有過無不及余將作一序詳論之再游期近不能卒業為之赧然

丙子寒露節後二日 大槻崇妄評

蜀中山水雄奇詩足以副之不負此遊矣

楊峴拜讀

大著評點一過古體千鍾百鍊俱從剜心嘔肝而出知其寢饋於長吉者深矣近體亦沈著亦流麗遠摹杜陵近規文簡卓卓可傳欣佩無似
吳大廷書於槎室
淡而不枯高而不樞語語從性真出不拾入牙慧非續言琢句劈績為工輦悅為麗也有目者當共賞之

雲間雪門氏題

大著古體諷論忠厚深得風人之旨而音節諧

亮古藻紛披尤徵邃學近體風格道上寄託深遠杜公之波瀾獨老成洵堪奉贈循誦數過佩服無已

劉瑞芬拜識

破半日工夫細閱一過凡題目加朱圍者皆可存也近體選者十之七古體則十無二三作者於近體已得唐賢三昧古體則音節未叶句法未融杜老曰佳句法如何東坡曰文字之道當從聲音悟入請取詩騷以下至唐宋諸家集精心研索即知音節句法之離合矣

作者學有根矩藹然仁人志士之言又熟精乙部辭必已出不肯拾人牙慧此其長也而往往有率易處有粗穢處此小疵也蓋詩有章法古人所謂或製首以通尾或尺接而寸附也有脈理之貫通古人所謂貫一為極辭之藥也是以去累則成篇合法則入格如端綺然經緯分明邊幅平正無紕無類斯為佳製鄙論如此漸卿道兄以為然否辱承遠訪敢獻高權不欲以流俗虛諛相待知明哲必能鑒察

光緒三年太歲在丁丑斗建辰之月

李鴻裔書

國初趙秋谷著有聲病譜一書言古近體均有音節亦只在四聲求之與詞曲家所言聲律尚有寬嚴之分其所推究皆入韻也詩之妙蘊實在天籟天籟之清濁高下緩急向背又不在四聲之叶否則精粗相去遠矣大作奇氣縱橫句法不諧處亦不為病唐人如高適夫元次山宋人如黃山谷王半山正以不諧見奇此又一說也、不諧處正是天籟求之四聲反淺惟律詩稍嚴耳、

高心夔識

右棧雲峽雨詩草枕蘇游草各一冊日本井井居士所作也居士以東國通儒慨然有遠遊之志以乙亥十二月航海芝罘遵陸而至京師居未幾遂由燕趙度河而南自豫入秦而蜀而楚還至滬上復為蘓杭之游此編蓋其紀行之作聞見所及發為詠歌懷古感今若有不能自己者其為詩發摠骨髓時有奇氣不規規於撫仿而自合於前賢之矩矱蓋好學深思而得力於游覽者為不少也戊寅之夏居士稅駕津門余

以朱君靜山之介晤於池田領事之署既賦長律以贈之因獲觀居士是編復為述其梗概跋而歸之以志嚮往

大清光緒四年秋九月朔仁和巖徐慶銓并識

棧雲峽雨詩草終

高山更滿

明治十一年十一月卅日版權免許
同 十二年三月 出版

定價壹圓貳錢

著述人

熊本縣士族

竹添進一郎

熊本縣士族 翅町區中六番町四十番地寄留

出版人

熊本縣士族

中溝熊象

日本橋區濱町三丁目二番地寄留

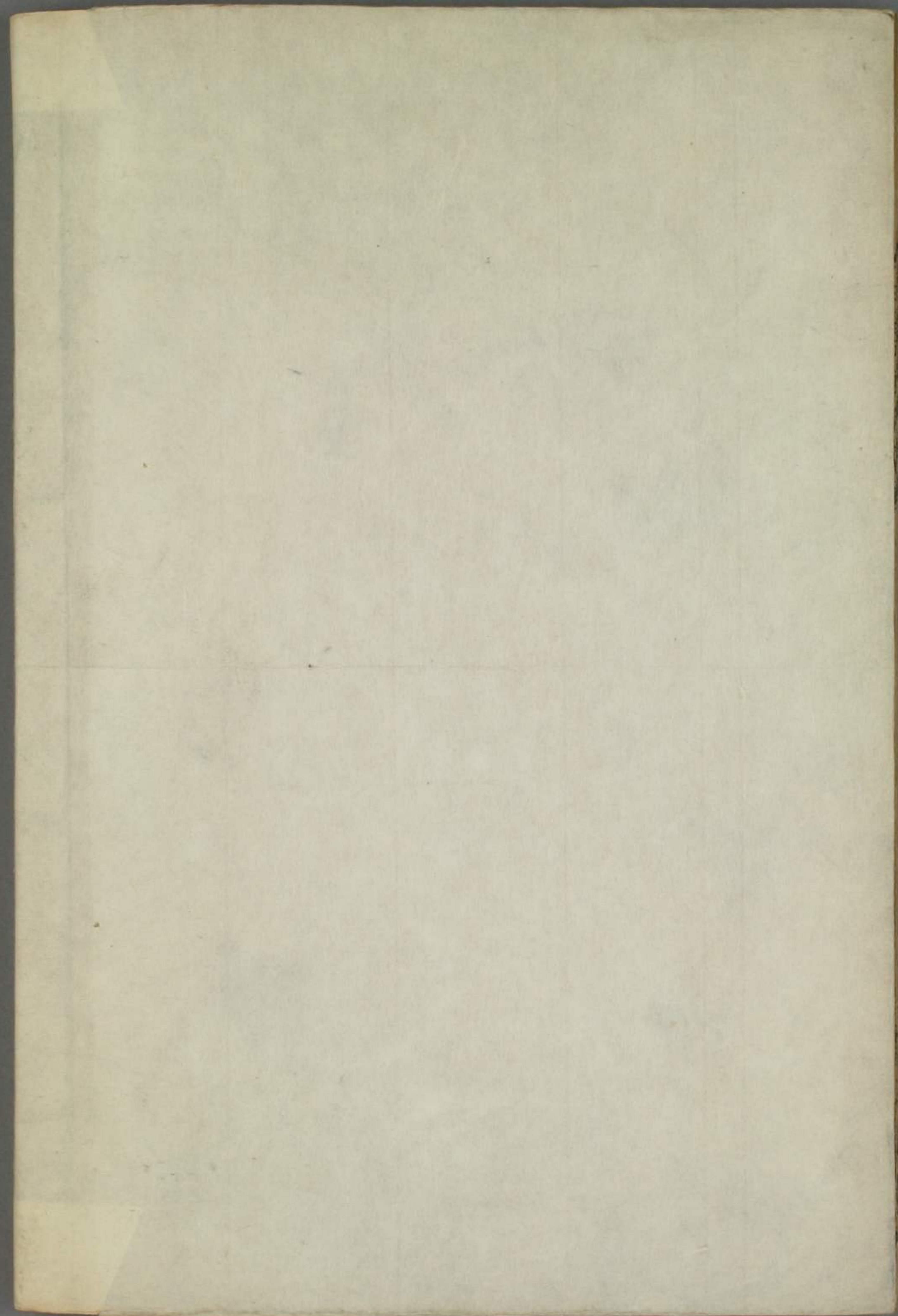
頒行

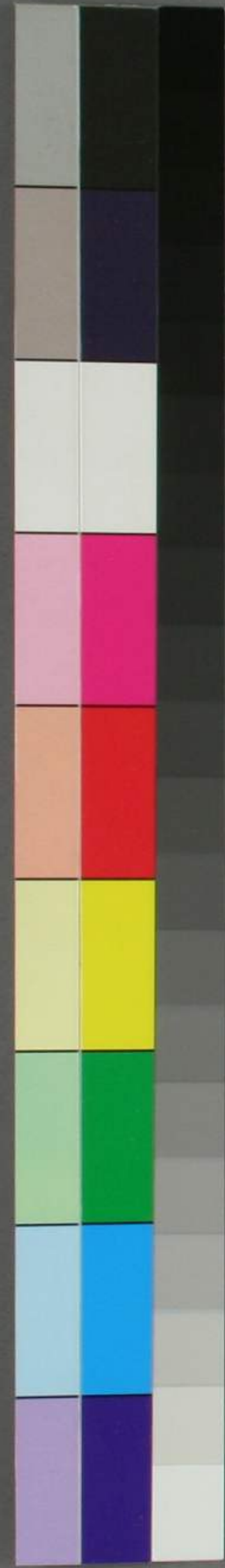
同通 三丁目十四番地

丸屋善七

書

大田...





天
 候
 雲
 岫
 雨
 日
 記
 并
 詩
 集
 壳

ル 5
 3396
 1~3

