



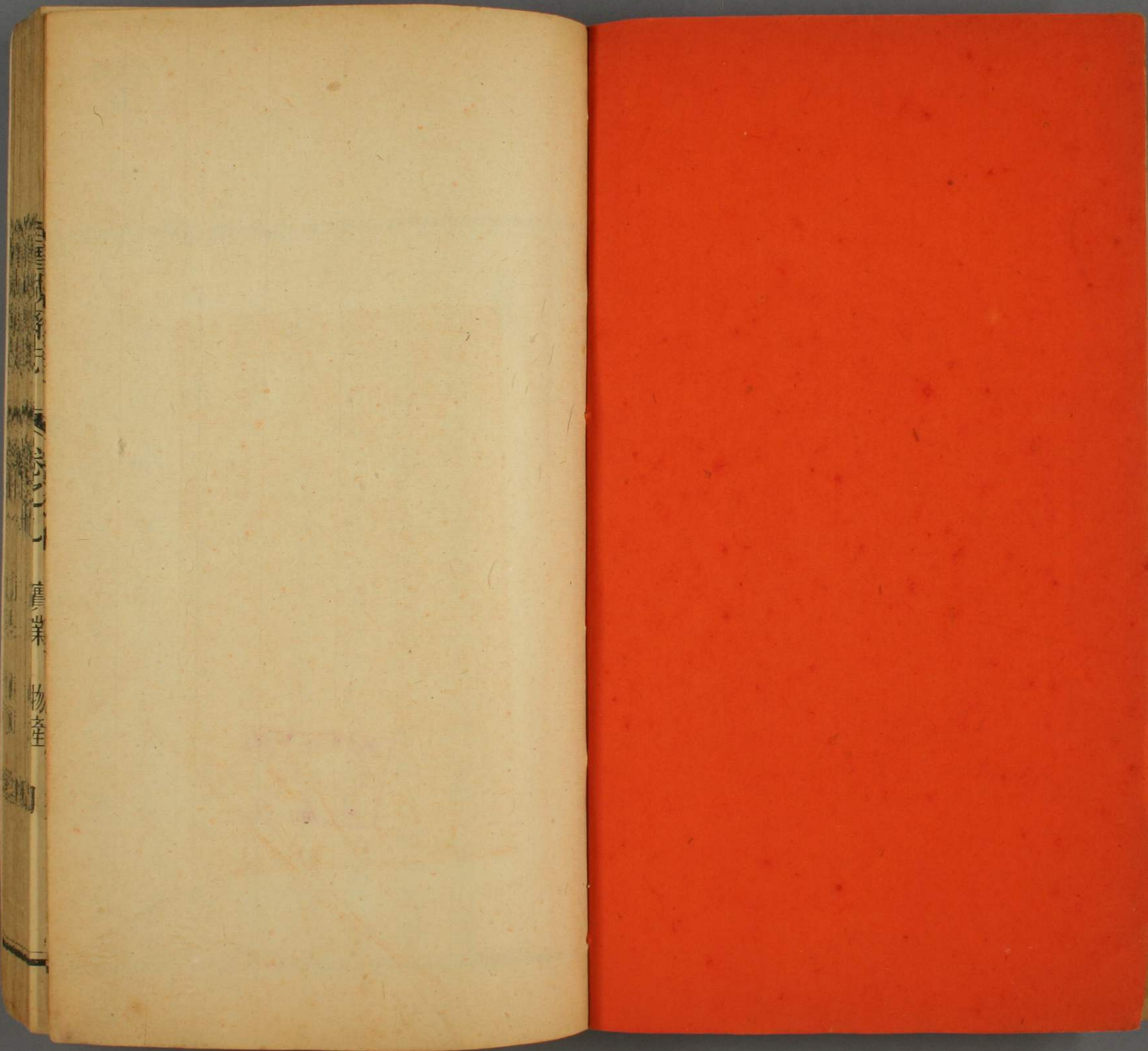
19

ル 5
3391
5



067.82

138.5



實業
物產

門 凡 5
號 3391
卷 5

增城縣志卷之九

實業

考周禮地官辨壤會土之法化材學藝之事山虞
川衡之司廛人賈師之守牛牧草稻之職什角羽
炭之掌舉凡明農教稼通商惠工蕃育動植搜剔
金錫無不統屬諸司徒蓋兩間財物皆出於地以
司地之官而負興利之任以辨地之法而爲生財
之道體至宏道至備也後世戶部祇判度支而一
切阜民之政富國之源若所不屬焉寰海之雄方
出其學術挾其國勢競爲開闢富源蒐羅利藪民

早稻田 大學 圖書館
30.1.18
藏 書

務興作官任維持遂能馳騁瀛寰睥睨遠近 國
 家休其盛而思效其長也光緒季禩朝廷特置農
 工商部各行省徧設勸業道冀有以提倡其事業
 補助其成功是亦官任維持於以民競興作增城
 實業亦有可為紀載者今特立為專篇析前志與
 地中物產一類歸之益以種植蠶桑畜牧工商礦
 業漁業諸類雖事屬萌芽然由椎輪而為大輅採
 風者庶知所以扶植焉

物產

穀之品有黍

有稷

民間鮮食故

多麥

地宜高瘠

其稻多黏

早熟有冷粘赤穀粘晚熟有新粘白花粘赤花粘惟

鼠牙粘最佳案近來早熟有辣赤有上造絲苗有白

穀仔頗佳晚熟有 多糯 有黃糯白糯焦糯聖 有旱

泉水粘絲苗最佳 多菽 即豆有赤豆白 多脂麻 即胡

多種不俟灌溉自 多菽 豆黑豆諸種 多落花生 增榨為油色味

名巨勝有 有薏苡 種人 多落花生 俱勝不減從化產

黑白二色 有薏苡 種人 多落花生 俱勝不減從化產

多粟 增有鴨腳狗 爾雅稌稻周頌豐年多黍多稌禮記牛宜稌幽風十

月穫稻同屬一種志所謂粘糯也粳者不粘之稱其

香粳當別 布之品多棉 演繁露曰麤 有葛 增城女兒葛最著名所

日具精曰 有葛 謂北有姑城南有女葛

為一種

增城縣志
 卷之十
 物產

果之品多荔支

粵中荔支以增城沙貝四望岡所產為最土黃潤多沙潮味不到自掛綠以下

數十種色香味迥異他縣秀水朱熹尊曰閩粵荔支向無定論以子論之粵中所產掛綠斯其最矣小華

山綠羅衣交几環三種皆絕美皆火山之屬湛文簡公昔從風亭懷核以歸所謂尚書懷者也今此種最

多案掛綠一種近以縣城西門外西園一株為最名貴價值恒十餘倍於其他宛其佳亦如之且或過

之桂岡水晶毬一種亦美當不減掛綠此外犀角多子桂味糯米糍宋家香進奉玉荷包各種皆佳

梅 多楊梅 色赤味酸多桃 分紅肉白肉多楊桃 即五飲

酸一種相傳甜者自外洋來多黃皮果 狀如金彈其亦曰洋桃朱子綱目作楊桃

糕錄所 多安石榴 多柿 多烏欖 一名木威子核載者 其本而接生其枝乃佳取其核肉以為果品

作餅餌頗珍貴寔以鹽漬之為豉可以餉遠多橄欖其味苦澀久之乃甘 多人面子 大如梅李春花夏寔

王正農書名為諫果 以蜜漬之可食其核

正如多柚 有紅白二種有香柚者小多蕉 有數種香人面 而尖長甚芬郁入口融化

多梨 正月熟者多柑 以沙貝東多桔 亦柑類二色其碧者亦分白蔗竹蔗二種

白蔗軟而可啖竹蔗堅而可榨糖多橙 多龍眼 俗圓眼或桂圓 多波羅 有葡萄 漢書謂有菩提子 色亦名荔奴

者味甜 有金斗子 有棗 有香椽 狀如人手有見通志 有枇杷 其葉療肺疾 有蓮 有菱 有

金橘 謂之夏橘 有枇杷 其葉療肺疾 有蓮 有菱 有栗 有蘋婆 形如自茨熟時壳紅子黑可食本名羅

其寔與北方蘋 有桂木子 皮黃內有芒果 增附邑令管一清掛綠賦有物於此含精挺淑嶺海之

珍離支之族沆瀣精融朱明瑞毓鳳質揚苞蚌胎映肉錦結縱橫細文斷續重碧載披凝脂堪掬或食而

甘徵名於僕僕曰唯唯天其生是使獨與何風味迴

實業 物產

殊而英英其越俗與殆猶桃之綏山李之房陵棗之安陵梨之大谷與其諸爭勝於極蘭而上掩夫龍從之竹與將無嘉植效靈尚留清獻之餘芬而龔甘泉之遺躅與維岡四望維時三伏厥根斯繁厥寔斯熟火齊離離翠翹簇簇艷彼當鑪黛蛾半蹙聘此傾城明珠十斛逸態橫陳芳容新浴雪乳甘鮮雲英穠郁潤逼酪奴醜如醜醜齒軟咀芝津寒嚙玉潤溜循除桐陰覆屋石髓琳腴悠然自足是之謂掛綠

教諭梁鳳來荅送掛綠荔子詩氣味如君素所期岡頭遙為寄枝枝却疑甘脆冰為骨別有堅凝玉作肌羅袂夜深詩入夢朱衣風捲柳拖絲

娘名十八春方少一線何人暗畫眉

學海堂集嶺南荔支詞摘錄其屬於增城者

譚瑩句云廣州東去是增城土潤沙高潮亦平家種荔支三百樹年年果熟問收成黛葉緋枝品自佳年來聞蜀愛相排嶺南亦有楓亭種道是尚書舊日懷李鳳修句云南州荔支無處無增城掛綠貴如珠兼金欲購不易得五月尚未登盤盃

梁梅句云增城掛綠聞名久鳳尾龍頭冠粵中笑我按圖空索驥四分微綠六分紅趁墟不買荷苞飯揀

樹先尋糯米資聽說芋麻堪並味明朝更訪菊坡祠家家種樹當耕田牛首山頭鹿步前更有連林三十里白沙岡接釣臺邊

黃喬松句云金釵掛綠水晶毬蘭味何如桂味優博得園亭三萬樹人間不羨富平侯

崔樹良句云新興荔香題品高增城掛綠壓蒲萄寒漿擊出琥珀碗不

得涼州亦自豪

木之品多松

多杉

多赤梨

多椎

質堅其子似栗而小一名棗子

多烏栢

又謂之鴉白陸龜蒙詩行歌多水榆其子即每依鴉白影通志作柅柳非

謂水榆子果

多榕

多秋楓

子如小梨

多木棉一名

味似蘋果

多秋楓

味酸澁

多木棉

一名

花是熟而絮綻即張勃吳錄

多槐

多柳

多桑

所載者又傳葛越木棉之屬

多栢

多槁

有桐

有梓

有桂

有椴

有鐵力

有梓

有桂

有楠

即秋

有鐵力

最堅實廣州之白蟻無所不蝕惟不能蝕鐵力

有椴

有鐵力

有椴

實業

物產

五

有相思

似槐似鐵力亦曰雞翅木秋開花二三月蒺藜子老如珊瑚珠即相思子又名紅豆北戶

錄言蔓生者非又

有檀

有黃楊

有水松 稷類其

十之六其枝葉得松十

有柯

波斯家用為

有蘇方木

汁紅 有棠梨

有鴨脚

鴨脚類

綠李其名因葉高

有無榭木

其實洗去油膩其核

有珠樹

葉似楓子似

赤每枝數串

多樟

案其木質堅而香可製

以製書

每串十餘粒 入藥銷售海外價昂

多棟

信風 其花甚繁香甚遠花

落結子色黃而質堅即

有藍

為靛 可

竹之品有棕

有斑

有紫

有雞距

有鶴膝

有馬尾

有筋

有觀音

高不滿尺植

有油

燭

多笏 棘竹多黃

多篔

見稽含草木

多絮 用圍園

藥可入 多大頭 筍可

多苗

增 質最堅用製器

多甜

專取筍以供食品

藤之品有青藤

有萬壽

有雞矢

有牛擲

用拴

有黃白藤

有葛藤

有鈎藤

有扶鈎藤

花之品有桂

有蘭

極蘭第一餘曰碧曰紫曰觀音曰

日鹿角有懸之簷際根不著土者曰

有蕙

有瑞香

風蘭亦曰吊蘭有樹生者曰樹蘭

有木樨

有辛夷

北人呼木筆

山丹

有茶藤

有夜合

有含笑

有射干

詩射干有玉繡球蔓生牆壁間有玉簪有剪春羅有

海棠有西府有鉄幹亦有秋海有露頭葉如劍脊花抽葉中色白

而柔花中有蕊如珍珠粟形常含清露涓滴有石竹

故名夏月采花置油上晒之甚芳馨可膏髮有月桂有槿兩雅椴木槿槲亦槿白者曰椴有金

鳳可辟火災花不常發發則兆吉事有罌粟有鷹爪有素馨

有杜鵑即山躑躅有滿天星有九里香有山茶南山茶花

大倍中州有蜀茶有洋茶有馬纓丹多茉莉

見虞衡志謂之未利多玉蘭多玫瑰多紫薇有朱色者多薔

薇多長春多荷多各種菊其名數十好事者每為菊會聚菊而

甲乙多芙蓉以其豔如荷花故名一名拒霜初開白第之日出稍紅至晚深紅謂之添色拒霜

多千葉榴多佛桑即扶桑一名朱槿多金錢朝開暮落一名子午花

多指甲花頗類木樨粵女以其葉兼蓉少許染指甲唐詩彈箏亂落桃花片殆以此多狗

牙多雞冠多萱多燕脂花可點唇子有白脂可傅面多鳳

仙一名急性多大紅葉類佛桑西藏種佳花可晒為藥有夜香有玉簪

蘭蕙之名一誤於黃山谷再誤於鄭夾深增城諸蘭更屬閩蘭之駢枝其菊亦皆近種非內則離騷之舊

也扶桑一名朱槿見草木狀甚明舊志誤以槿為朱槿

邑令管一清詠極蘭滿庭芳詞幽谷無人光風有約國香紛吐蕙蕤倩他纖手繪出玉交枝一幹一花自

好相形處都是凡姿爭妍甚曉鬟初縮強半綠雲欹猗倚悄無語參差吹徹畢竟誰思怕靈均去後九

畹迷離薰破午牕殘夢江皋珮撩撥情癡氤氳久爐添心字微雨捲簾時

草之品有瑞沿砌生有芝有逼燈潤中附石而生可辟燈息故名有

芸藏書辟蠹

有石蓮

有宜男

有鐵樹

有倒扣

即土牛膝

有蘆

有荻

有胡蔓草

人服之則死惟羊血可活羊喜食之可療猪癩俗呼

大茶藥

多蘋

即田字草其小者曰萍即楊花所化

多蘩

有二種一曰馬藻一曰馬藻一

日象藻

多鳳尾

多薜荔

多箐

即靛宜染葉類蕉而小可

以裏黍

多箬

宜篷

多旱蓮

即小蓮翹

有知羞草

毛萇詩疏初生曰葭未秀曰蘆長成曰葦舊志蘆葦復見今刪葦據管志

藥之品有荆芥

蘇即假

有當歸

有乾葛

有薄荷

有

何首烏

有茱萸

屑之以為椽末

有地黃

有茴香

即懷香又一種

名小茴香

有縮砂密

苗莖似高良薑五六月成實五七十枚作一穗狀似益智

有麥門

冬有黑牽牛

有天竺黃

有桑白皮

有香附

有山梔子

有藿香

有密陀僧

有石菖蒲

有

稀莢

一名火炊

有鹿茸

有山藥

有半夏

有土茯苓

多艾

多陳皮

多羌蔚

今謂之益母草

多車前

多金銀

花即忍老藤

多紫蘇

多蒼耳

俗名大葉萌

多金櫻子

多草

麻

多杞子

多天門冬

多木鱉子

多訶子

有百合

有黃精

俗名竹薑

多淡竹

有巴戟

有思君

牛膝即倒扣見草品薑黃即黃薑所謂蓬也已于薑下分註詳之矣枸杞原在蔬品今列其子于藥品

鱗之品

有錦鱗

具五色尾長於身

有鱗

一名鳳尾

有金魚

有銀魚

二種畜之益益或池沼

有黃雀魚

秋化為雀見交州志

有七星魚

有鱒

赤眼

有鱸

有鰱

多鯉

多鱖

多鮪

最美諺有

水餘土多鮒 多鮎 俗名草魚爾 多鱧 多

斑俗名山魚齒最 多鮓 鮓即鯪魚 多鱧 鮓即鯪魚 多鱧 鮓即鯪魚

腹案即東坡所謂巨口細鱗狀 多山花 宜畜 多塘虱

如松江之鱸者故又名蘇魚 多藍刀 多蛤 韓退之南食其 多黃尾 增有鯪增味最

美為羣 介之品有龜 有鼈 有山瑞 形似鼈而蠢生 有鼈

有蠓 有蟹 有蟪 似蜋而大 有鮫鯉 山甲 多蜆

多蚌 多羸 多蟊 多蝦 有螺 增二種產

坑日坑螺 俱形小 廣州無龜其所謂龜者皆蟞蟞陶弘景云蟞蟞生

羽之品有錦雞 鷄鶩之類禽經首有采毛 有鵬 有鷹

有鸚鵡 黑質翼有白點飛 有練雀 長尾禽經 有鷓鴣

有鷺 有翡翠 有山翠 水翠其水 有山鵲 有秦吉

了 有畫眉 有鷓鴣 鷓鴣兩物而相似鷓鴣一作鷓

者又名駕即月令所謂田鼠化為鴛鴦者鷓鴣亦蝦蟆所

化而性較馴竄伏淺草無常居即莊子所謂聖人鷓

居者今俗總名之 有鸛 有鬱雞 可療 有啄木 穿木

爾雅謂 多鶴 多灰 色其白者多小 多燕 多鶯 多

之鸞 烏 多鳧 野鴨 多鴛鴦 多白面雞 似雞而小易

多鷗 多斑鳩 即杜預所 多火鳩 時化而為鳥是日

火多鷓鴣 其鳴自呼飛必南翥 多禾穀 多鵲 多

鳩 故謂之隨陽越雉 實業 物產

杜鵑 多伯勞 即鵙也詩七月鳴 多鵓 亦謂之飛奴

多山雞 備五色 多鵝 多鴨 多雞 有五色鳥 出羅浮山

大如麻雀季 秋恒羣飛至

南越志增城多鷄鵝即錦雞也至戴勝誤據管志

乃鷓鴣非斑鳩也蔡志斑鳩即戴勝誤據管志

毛之品有虎 凶年則有豹 有熊 有鹿 日麋 有野豬

見周 有山羊 即羴 有山馬 其形如鹿 有鹿 有豺 又謂之

有豪豬 能激豪射人鄭樵 有獺 多狸 狸有虎狸有

貓狸豬狸又有名 有猴 有猿 猴即胡孫莊子謂之狙

多捕狗 即狗獵似家狗而脚短喜攫食家雞皮肉騷

四擾之畜

野豬即山豬前志列野豬而不列山豬當然惟謂山

豬即豪豬殆沿夾深通志之誤此二物人所習見大

而四目似為異物中土未必有俟考

蟲之品有蛇 蛇類甚多有蚺蛇大徑 有蜈蚣 即蜈蚣質

為有毛蠹 變而為虫如龜狀能 多蜜蜂 禮記謂 多士

蜂 其黑而黃腰者毒又有蛙竹蜂穴竹而居可入藥

宜喉科晚禾熟時有黃蜂羣飛簷間不螫人又有

土蜂名蝶贏爾雅 多蛺蝶 有羅浮五色蝶翅大於掌

中庸謂之蒲盧 多蚨蝶 人於雌雄中獲其一則其

一雖百里必尋至 多蝦蟆 多蚱蜢 多蜻蜒 一作

對宿驅之不去 多螳螂 多蟋蟀 多螢 多蠅 其蛆從灰中蛻化

蛾也又有蠅樹葉有數膜膜產一蠅 蠅成蠕動破膜

飛去其大者曰青蠅 遇腐敗之物 嘜之越日蛆從中

會城縣志 卷之九 實業 物產 十

出旋化為蠅倘遇蠶虫則引啄入蠶腹惟謹多白蟻屋蝕

蝕器物多蠶多蠹水邊林有蟹螯又名

最毒大如蟬荔支花時夜每羣至耗落聞煙多蟬夏生秋

即去見人自投樹旁然草可免其患多蟬沒莊子

所謂夏蟲不多蚰多蟾蜍可藥此多石蛤味多

龍虱生水族可食多蜘蛛多

蝙蝠

貨之品有棉南史高昌國傳所有山馬麋鹿之皮今已

有蜜春成者曰百花蜜有黃蠟多糖霜有沙糖白

有線麪冬成者曰梅花蜜有硝增本無硝於他有礦產增有切絲增

備有樟腦增有米增有柴增有炭增有磚瓦增有缸甕增

有菸增

華城縣志 卷之九 實業 礦產 三

礦產

考周禮卅人掌金玉錫石之地而爲之厲禁以守之若以時取之則物其地圖以授之自然地利或啟或閉酌平時之盈虛爲禁爲令悉歸上之操縱法至備也後世主德政術不無偏倚偏倚所趨不越二軌捐金投珠則矯爲斂嗇採山築冶或委之豪強輾轉遷流至明萬厯時昌言開礦嚴令篤責利不酬害終悔而止自時厥後朝野上下皆務求封閉諱言開採利棄於地職斯之由邇者金石用途推而益廣山澤美利鬱而待宣一三言開闢猶有

援前口寔藉爲撓阻者前代楊俊民言開礦恐防山陵龍脉林材言山治將爲盜寇囹藪此二說尤其所持者也增城西北皆崇山寶藏之興視他愈盛帽峰山之金牛牯嶂之鐵煤礪磁皆彰彰者或沿前失採而無功然大利所在理無終闕表而出之以待興利者采焉

礦之屬有金專指黃金有銀有錫有鐵有煤有礪有磁石有燒灰石

金礦發見有二處一綏福都金坑河河發源帽峯山沿流黃麻塘天井潭交椅一帶所在皆山輝川媚蘊儲甚富其金爲粒形而豔黃大小不等或雜諸砂土或夾入石中質最良礦苗亦旺土人恆私自淘沙搗石採之時有所獲一崇賢都曾洞水口溪流中及兩岸田地其泥土皆藏有金沙

銀礦發見一處在牛都三平約馬鼻嶺此地有多數礦穴相傳採自明代距三里許有土名銀塲者卽當日鍊銀處光緒年間鄉人開墓尙發見銀錠百餘兩錫礦發見有二處一牛都三平約錫山今尙有數十礦穴其深者人不敢近亦相傳採自明代一湖都余家庄上首田野近始發見此礦質因有自南洋錫山歸

者見溪澗中有烏錳南洋錳山有錳之地即有錳即取其坭土如

法淘之果有錳質

煤礦發見一處在梅都牛牯嶂山麓布格地方曾經專門礦學家驗悉礦苗極旺礦質極佳且可用以煎煤油卒以地僻而險水陸俱失交通之便未能開採蓋煤之物質重而值賤轉運不靈無利可獲故營此業者欲開富源必先闢運道也

鐵礦發見一處在梅都牛牯嶂山麓背陰山前代歷有人承餉開採定例大鐵爐一坐每年餉銀五十三兩給批赴司投納乾隆年間經稟豁免據縣志後復定每

鐵一萬斤納稅銀六兩不限額據府志今廢

磺礦發見一處在梅都牛牯嶂山麓高灘熱水湖此地熱水數處皆含磺氣是則地下含有磺質附近居民多採取發售

磁石磺發見一處亦在梅都牛牯嶂山麓密石附近居民亦多採取發售

燒灰石磺發見一處在梅都北境靈山洞牛牯嶂山麓其地田野間處處皆蘊礦石附近居民如亞口山河大塘等村多營此業惟開採此礦者以交通不便故無甚展拓

種植

蠶桑畜牧附

自烈山氏制為耒耜肇興耕稼沿及虞夏逮于殷
 周后稷之任咸有專官而辨土知宜辨壤知種尤
 詳周禮秦火雖熾種樹之書未嘗灰燼明農教稼
 古法斯存嗣是齊民之術農政之書專門名家代
 有作者而穀則有譜器則有圖樹藝之訣纖悉畢
 備邇復遠方新法漸被全國地質所宜考求益密
 物理之學闡發愈明增城土地沃饒風氣樸厚家
 崇本業人服先疇然播種之法惟守高曾矩矱不
 圖遠大規模其有自闢町畦殫心研究者圖新事

業實始萌芽循是而恢之使廣求之益精富美日新興未有艾而先河之功則不可無以記之焉

農林試驗場在縣學右側地狹而瘠尙待擴充

啟芳園在雲都朱村小礫山下爲朱雲生朱采田合資五千金營築經始於光緒三十四年計內植珍品荔枝千餘株烏欖白欖各六百餘株橙柑桔各二三千株波羅不可勝數其他花竹樹等等以千萬計更以餘力及於牛羊四擾之畜皆甚蕃育

適可園在雲都朱村朱麟卿築中植佳品荔枝百八本其他果類稱是另關花畦植玫瑰萬餘本歲擷其花售爲釀糖品獲利頗厚

植芳園在雲都朱村朱海慶築種植品及營業法畧與啟芳園同

可園劉先甲築惜園劉國樑築平疇園劉承志築俱在上都麻車鄉之數園者庭院花卉雅擅幽勝原屬於游玩品而花陳馬肆李賈戎家收成亦自不薄

下都石廈村附近地處低窪護田基圍縱橫亘十數里向多棄置不甚愛惜近村人就地遍種荔枝一望平原萬株佳植現已披柯覆蔭氣象蔥蘢矣

牛都白面石有空叟園者園主人以其號名也叟姓王

家世業儒中年以避世隱居於附近山麓闢地種植以波羅爲至夥其他烏欖香蕉榴櫟梨桔桃梅竹木之屬相其土宜而遍藝之間雜以泰西新法手自培溉蕃植尤速云

羊蹄峯園在牛都橫嶺村爲何繼文營建以植茶爲大宗沙梨烏欖桃梅波羅諸品均盛

福都山塘橙園村人楊榕高等築拓地五十餘畝有橙萬餘株其他種植附屬品不可勝數

上都西瓜嶺村附近圓嶺新嶺斜貝嶺等處面積約數百畝光緒三十二年村人就地徧種烏欖五千餘株

荔枝千餘株歷年從事擴充經營未艾現所植之木已發榮滋長而獲利亦溥云

附蠶桑

縣境舊鮮育蠶近始試辦石灘縣城新塘以及派潭各處均曾設簇水土清爽絲質原佳惟業此者寡桑不成市桑稀則失所飼養桑稠則不免廢棄求與給不能適合無利可獲故旋興而旋亦廢焉

附畜牧

畜牧之業爲牛羊雞彘家自豢養其專營此業如古人之谷量牛馬者則尙未之聞焉

工商

漁業附

聞之備智巧之創述而世其業謂之百工通遠近之珍異以資于人謂之商賈是故聖人立制攻金攻皮攻木各立專門而惠工之事周司市司稽司關皆有分職而通工之法備自考工之籍已亡征商之政旋起曲藝薄術師儒已不屑留心貴農賤賈累朝皆視爲上治與古者制器利民交易得所之精意隱相刺謬况復市舶紛來寰海之雄羣逞其技巧挾其資力叩關以與吾馳騁良窳不齊勝負顯異國於天地曷求自立識時髦彥怵茲事勢

發奮淬厲集資營業闢場勸工闐闐景象日新月異增城地偏風氣猶局然水春機織結會聯社時有所聞如木之有葉如絲之有端培而植之引而舒之則猶有待

劉逸民造米水機牛都冷水坑一帶向有水機磨麵設廠安置磨碓用水衝激機動輪轉自春自磨自篩逸民改用造米更增破穀櫃米風房三項費廉功溥畧與新法火絞風車同

廖文盛水機織帶亦以磨麩水機改造一機輪可裝置織帶小機器十數具與火機同功而費較省在牛都

深坑地方

鐵機切粉邑屬向出粉絲其春也磨也蒸也切也皆以一人操之故所成少而獲利薄近有採用新法裝置鐵機一具二人運之工倍十人邑有劉柏芬者擅製造此鐵機

右工業

增城商市以新塘仙村爲最優勝皆地臨濱海汽車輪船運輸利便新塘爲東江交通孔道上接石龍惠州下通省會香港商務尤爲蕃盛他如福和派潭證果與從化龍門諸縣相距不遠或舟楫可通或陸路直

達商販雲集肩摩轂擊亦懋遷之要地也

右商市

增城商業出品以米穀烏欖荔支爲大宗他如柴炭糖油樟腦等項產運亦夥述其概畧有如次舉

穀米銷售縣內而外輒有贏餘商人出資屯聚乘時操縱米之精者運至美洲次者則運至省會暨他處穀則運至陳村佛山營此業者以仙村石灘諸肆爲多烏欖荔支屬境產額甚夥烏欖肉可製豉榨油其核肉可爲果品皆供食用其核殼可作燒料荔支鮮啖而外焙爲乾可以經久可以致遠每值收成商賈居積販運歲以爲常有操爲永業者焉

柴炭二項出產縣境上游各都緣近山居人以林木爲恒產山植松樹間年可薙取其枝十年可成修幹子落其下旋生小松分年編次按期採伐週而復始每年皆有所獲大者且可爲器用其他雜木運途遠者則窰薰爲炭商賈業此者肩負舟運水陸亦交錯焉縣境平疇以外多皋壟土鬆沙濶宜植甘蔗落花生甘蔗用製糖霜落花生用製油糖油爲日用必需之品銷售至廣以農兼商邑中業此致富者甚衆山多樟樹土人取其葉甑蒸爲腦販運出外價奇貴歲

入亦頗不貲

右商業

增城縣治商會宣統三年開辦會所在南門街倉沮廟
舉正副會長各一員財政文牘各一員常駐辦事商
董無定員章程與廣州及各屬同亦統系於廣州

右商會

增城縣志卷之九終

增城縣志卷之十

交通

舟牧之職詳于禮記公車之掌著于周官傳遞之
臣紀于玉藻經塗之制備于匠人輿梁之成述于
孟子津令之職志于唐書引重致遠之任通經達
緯之能先聖創之後王守之官典其職民樂其便
法亦備矣然而制器之術後必突前利用之資述
者益巧徵諸往籍如杜陽編言隋元衡機得凌風
舸激水如飛括地圖載奇肱國爲飛車從風遠行
迂齋筆記述河東驛卒有草上煙騰蹕無踪此皆

飛行絕迹瞬息千里與祖龍鞭石之橋高駢天威之道世皆疑其誕妄以為必無之事者豈知今日交通術業風馳電掣海立山移其迅速之度載重之量以昔人虛構之奇談較今日實際之事蹟猶百不及一使非躬逢僅由耳食不將疑惑議彼浮誇而且鑿空之學說日出不窮未闢之奇思變而莫測凡茲藝術今勝于昔後勝于今意中事也前志于鐵道電纜尙未創制橋梁津渡歸于建置船舶郵遞猶付闕如今依省修通志新章統編一類名曰交通亦時會所趨例由義起也

鐵路

已成者為廣九鐵路起自廣州大沙頭而東至沙村站甘計一十九英里入增城綫經新塘甘唐美白石湖雅瑤仙村寧石厦石灘石滘下都增綫各站接入東莞綫以通九龍宣統二年通車計增綫內九站兩端共長英里中間石灘一段跨增江水橫駕一鐵橋來往舟船仍可由橋下通過但須下去梳檣水漲時或與橋平則不能穿越工程極鉅仙村一段亦跨綏福水橫駕一鐵橋工程次之此路中英政府合資建築全綫以新安深圳站為界九龍一端為英段英政府營業歸英人管理廣州一端為華

段華政府營業歸華人管理增綫全在華段內每站設有路警防護客車旅客往還咸稱利便焉

未成者爲增仙鐵路擬起自縣城西門經清塘約山田約豐湖大埭墾新屋村側蓮塘站以達仙村接連廣九鐵路近始籌擬建築成功猶有待焉

船舶

增江流域水連皆有舟楫之利而上下游不能無間上游河狹水淺止通蓬船最巨不能過載重二三萬斤以上惟石灘上泝證果一帶夏秋水漲間可通淺水小汽船至於人力輪渡則以水逼故絕不適用矣下游匯相江東江合爲一流河面既濶水積亦深其舟楫之利便可與對岸東莞各處等量齊觀仙村一隅上滙綏福水下連十字滘亦然泊乎新塘以下則汪洋巨浸帆檣雲集雖海舶巨艦不時來往其貨物輸運可直通廣州香港以及其他之海岸故廣州東路

市場新塘一鎮實不亞於東莞之石龍蓋石龍以陸
連勝此則以水連勝也

橋

坊都

南濟橋

又名擢官在夏街迴龍
關口之右屢圯屢修

附邑人黃夢說記出城南數百武西北溪水匯焉曰
鉄溪者有宋石文光嘗泊鉄船於此也溪東西隔岸
又曰隔濠人以行來為難正德乙亥晉汀林侯越創
為南濟橋自是以人不病涉越數載而橋圯則莆陽朱
侯道瀾葺之數載又圯於是臨桂文侯章實命先大
人董其事易木以石雖省督維勤而基益難卒固也
越二十餘年又圯適子歸自酉陽諸父老歿有繕橋
之役余曰此固先大人志也
日無庸今國家多事視帑帑虛視眾眾疲余在樵溪
會建四橋以為利涉今不佞有不腆之俸何靳不為
桑梓計乎於是召丁探石革故鼎新橋成諸轂相擊
麗相錯者安之若衽席也邑大夫來視之謂繕理橋
梁為政者責不圖君代成之諸父老則謂宋鄭公編
竹渡蟻尚獲大報矧梁石以濟人之多乎昔名南濟

後改擢官子惟合而記之余曰官之擢非橋能為擢也猶之宋之報非蟻能為報也諸大夫以橋濟人吾亦以濟還之諸大夫而已因系之以銘銘曰惟南有橋其名曰濟林侯造止朱公是繼爰及文侯政通德惠遂命先子易石為梁水怪作崇潛伏是殃乃建於今載錫之光累石駢甕玲瓏空洞委若鼉鼉舒如蝶蝮迴瀾急湍堅立不動如彼鉄船立於溪中佳氣蔚蔚如砥如礪利有攸往翳誰之功功在大夫惟先了志平政濟人王道是視大夫不言歸之天地後又圮乾隆年邑人黃上復捐金修復之

觀德橋

在北門外二里

附邑人曹承詔記略增城古岩邑治於九岡北郭百武稍折而西迤邐沿上而走高隄兩隄相峙斷以中流橋其上跨而直達演武則邑之春秋耀兵甲處三都之廬舍遠近如星碁矣踰接轡連軸不絕其北道龍門踰陳尚而出貢水西北越從化而出滇江冠蓋所歷涉行李所往來者時合六七鄉之民力伐石編木覆以土可履如平地焉霽霖積潦潦蹂為汗淖征夫不于厲揭維艱水涸而成何可闕也邑大夫鄒公

蒞增三載修舉廢墜既已平政雅欲建石梁於斯會歲稔而重民力邑鄭翁樞者富而好行其德自請捐賞為之大夫欣然曰吾志也遂題其橋曰觀德橋寧直謂講武之郊即矍相之圃而所觀者深乎德者得也王政以利濟為德仕者宣主之意急民之便富者積而能散惠而不居君子得所履小人得所視莫非德也德莫大於及百世物大然後可觀大夫行其意翁效其力上主唱下主應大夫以不可行者默行而喻之翁翁以所可見者成於不日而歸之大夫故足觀也大夫嘉翁之義本天子與人為善之意華之冠服以彰有德使日遷善而不知為之進於上德不德矣是役也始於秋孟成於秋仲費凡百餘金浮鼉役鵲伏獸舒虹驪龍之飛梁七星之連跨斯將美焉鄒大夫名元忠新建人治行為嶺中第一鄭翁名樞邑之馬站里人其先有聰老者值學宮燬捐第宅而新之蓋世德云

登雲橋

在儒學

通明橋

在南門外

城角橋

在南門外左城角鄉賢黃昌似

永康橋

在北門外

新橋

在西門外

坑頭坑橋

乾隆癸巳年築

相思橋 在多嶺下崔相所築後人思之故名 雁塔橋

在多山下 俱舊志

慶福都

楊水鬱橋 去邑治十里鄭節婦陳氏捐貲建後圯橋

附南海吳光龍記橋之制見於子輿氏平政之說王道本於人情則利涉亦其大者長吏職在郵民或蒿目橋梁之缺卽里巷節俠不乏求之獨力肩貲數百幾何人哉增之節婦陳氏及笄而適鄭養赤未三十而稱未亡人順舅姑之命焚然僅存茹苦儉積克自芟立藏夫木主於室歲時奉祀捐置萬壽步田以廣慈航猶未也念增之楊水鬱去縣治十餘里其溪從西北來與東街之口合順流而下會於增江東西兩岸可數十武深淺無常涉而溺死者無算或疑此水能爲祟云邑之縉紳人士幾欲白諸有司建橋於其地而未遂節婦聞之慨然曰未亡人緝緝以給得不絕食今老矣嗣子年甫八歲盍傾囊以營茲橋稽

其子乃養赤季弟萬選之第三子也節婦乃歸而謀諸選忻然應曰子幼氏髦曷以成務選遂爲之董厥事諏日鳩工築隄甃石規畫之方既精且詳費金三百有奇是役始於萬曆之庚申八月竣於天啟之辛酉二月橋成遠近德之至是鄉之耆宿謀立石以紀而徵言於余余不佞嘗叨觀國之役於吳越諸秉義好施者咸得上聞矧在桑梓其勦於言氏笄珞之流有鬚眉氣其大節皎然與冰霜爭烈會當有旌其闕以風之惟是橋梁之役利賴匪小此而不揚毋乃與子輿氏相刺謬乎遂爲之銘銘曰楊之水洪以洞兮增之民褰裳悚兮懿彼閨秀秉厥慈兮庀村以濟捐厥資兮矗若長虹下樸地兮鞭石遜奇協輿志兮於萬斯年標令儀兮

官橋 去邑治四里 雙鯉橋 邑治南六里乾隆 相思橋 邑治北八

里貢生張漢瞻捐資重建後其子張祖德灘頭橋在復捐資砌石路自橋至北門外以上舊志 前約何纘龍 坑口橋 在坑口墟上角道光 年 建以下增 聯興約潘定鑑等倡建 年 河 湖

橋在棠東了橋在棠紅橋在橫棟嶺村下角劉殿英
水冲塌英子社下橋在沙埔約張文灼建
劉興枝修復

金牛都

官路橋 攸同金線橋 南山建 聖學橋 攸同水東
在證果墟有二姚孟元建一高澗橋 塘村三龍橋
龔君勳建今行者多由姚橋

在龍潭約下澗橋 步約白坭橋 離城十里 深福瀝橋 在
何伊確建

地下乾隆乙酉竹瀝口橋 在牛潭水口 鎮安橋 在韓
梁陳二姓同建

口刁汝賢石籬橋 在梅凹水 虹江橋 在冷水坑初
建以下增

嘗建木橋旋賴長王朝勳改建石橋後為洪水冲圯
至光緒三十一年王蘭谷與鄭大日捐資重修復

朱雀橋 在凹子頭 冷水坑橋 在栗沙山村前劉浪跋
王蘭谷建

橋在浪跋約羅炳華 馬鼻嶺橋 在三平約王福安橋
王沛記等倡建

在三平約慈壩道光年 汎地尾拱橋 在證果墟尾工
間李嘉猷馬俊光募修

年月龍門徑橋 在筋竹嘉慶十 周堂壩橋 在迎梅約
無考

建青龍橋 在證果 豸步橋 在證果 石下橋 在石下村前
石橋阻於風水之說改用木橋村人賴

寶堂積有橋會烝息為常用木橋村人賴 大汾橋 同治
王贊堂 扶羅石拱橋 在扶羅約流杯水口為縣治
倡建

崇賢都

小樓橋 在小廟邊橋 在臘圃村報 花盆坑橋 在臘圃
橋下淵深鄉人賴廣容貢生賴三樂賴霖等十二人
倡建另置田產以為修理之需的名賴石橋以上舊

志 拱橋 在二龍墟長十餘丈高二丈餘凡二門 烏石
咸豐七年駱家駿賴元章倡建以下增

步橋即譚村橋 長三十餘丈高二丈道光朝潘定權定杰賴卓元倡建積有橋烝的名橋
永砂嘴橋 在朱嶺道光十年王國麟建

合蘭上都

鶴子舖橋 去邑治十里 塘邊橋 又名大娘湖橋在塘邊村乾隆辛亥約民姚永存等

倡建邑侯張福善橋 在下羅崗邑人盧弼捐金偕僧捐俸助成 恒修洪昱建日久傾圮至乾隆

十三年羅崗約民蔡達曹等倡議 獨江橋 在張岡尾修復前縣尹陳綬來捐俸助之

舖往來通路嘉慶甲戌鄉人張垂新橋 在清塘約吳字張慎徽等倡易以石以上舊志

下蛟湖橋 在清湖約楊坡肚橋 在燕石約光緒增潭橋 在牛潭口道光十拱橋 在西溪村後咸豐初年

合蘭下都

濟川橋 在石灘 雲津橋 在石灘厚巷境劉王涌單家橋 雍正八年元洲六涌橋 在石灘沙角俱舊志

雲母都 步雲橋 在大江涌乾隆南岡橋 在南岡村南乾隆年陽會祖母何氏捐廟前橋 在山角乾隆十六年吳丙

資建以上舊志 新石橋 在山角道光五年水月宮橋 在神岡墟水月宮容履泰橋 光緒七年橫聖論秀堂翟田山橋 何甲俊

建 鈞鐘橋 何天和自建

綏寧都 羅岡橋 在簡羅洞乾隆五十七沙濠橋 在沙濠村側

年監生馮滌其等倡建

曾城縣志 卷之十 交通 橋

為往來孔道

八

康熙三年知縣徐鳳來建凡十一門湖二十二丈雍正九年水漲橋圯前縣詳請題修以需費浩繁未允行乾隆三年前縣王詳設渡船二隻渡夫四名每月給工食銀一兩二錢在夷船放關分頭銀兩按季支給船壞許廠口橋南田鄒屋頭橋岡橋頭同建官廳詳請修葺

橋即探花橋在寶田村長五丈二尺雅瑤官橋在雅日久傾圮嘉慶四年靖波橋在百湖庄道光十二年羅年重建以上舊志

沙嶺頭橋在雅瑤村同大橋頭在雅三眼橋在仙村北光緒三十年間廣九鐵路公司所建橋有三門橋豐俱用土敏土泥築成兩旁貫以大鐵板上則橫排枕木雙架鐵軌於枕木上以通火車其旁仍可行人

清湖都

白石墟橋在本墟清成橋上通番禺下達新塘道光初羅龍章倡建置稅田七

清成橋以下增五約橋在余家莊廟前糕仔舖橋在余家莊糕仔舖為往白石要路吳觀鳳創建日久傾塌鄭斗宸倡修之樂成橋在塔岡橋悉稅田五畝普濟橋在灣尾村前同治間鍾秋帆餘的名樂成橋鍾飛鵬等三十一人合資建置橋悉田六畝清寧橋在簡村前甘湖交通要路餘的名普濟橋清寧橋在簡村前甘湖交通要路翟洞廟橋約人倡建

甘泉都

梯雲橋在沙貝甘泉子建舊志

綏福都

坑貝木橋在坑貝墟左邊小河墟商新屋橋在湯村湯鼎及監生湯則法並二十四約屢捐資修整約鄉人交口廟橋在湯村乾隆年間鄉生員陳懷天捐資建

七
九
壑埔橋 在新田村乾隆年間鄉人何蕙福安橋 在里

口長十一壩光緒中 大石橋 在福和壩南門外長九

鄭嗣文建以下增 樓木橋 在九樓門口 細坑橋 在烏石村側光緒二十

端更砌石路自鎮龍金坑河橋 光緒十一年建 夾坑口橋 在

烏石至石橋壩 山尾大嶺下橋 旺村橋 瀝下橋 在

金坑河口直達金坑河橋 村前新潭洞橋 世承建 永興橋 福均和木橋 在

田村後 高塘橋二度 楊梅田温 牛軛橋二度 楊梅

姓 五約人建 羅布洞温 象形地橋 楊梅洞 狗梅段橋

羅布洞橋

楊梅都

上大橋 在派潭壩上段交通最衝要道光年間 下大

橋 在派潭壩下段衝要等 泡水橋 在小埔壩外白泡

重 建 低圍橋 在石龍仙人橋 在派潭壩北通靈山高灘

造 一橋於其上以備水漲但柱用散石磊築梁用板

石 砌成工似不甚堅而未嘗一遭冲塌故稱為仙人

橋 東埔橋 在大埔對門二里許一端躉起一端拱成

增 新 而橋梁之長幾達三丈以上可謂稀罕俱

渡

附城

橫江古渡 在縣治南增江驛俗呼驛黃渡頭渡 在縣東北

東興東門渡 在東門舖頭二艘更互往來 潭頭渡 對面西山渡

對岸南山鈞臺

長東門往來廣州渡 原二艘一四七開一二五八開今改四艘每日一開一回

東門往來石灘接送廣九火車駁艇 設二艘每日同早六點鐘開十

點八九分鐘到石灘恰可接送上車下車行客同晚六點鐘回城春夏水漲改用火輪拖帶兼赴証果每

日早六點鐘由証果開八點鐘到縣城十點八分

鐘到石灘下午十二點鐘由石灘回二點鐘到縣城

晚六點鐘到証果灣水東門往來証果墟渡 一宿明日復行為常 交通 渡 五八開

一四東門往來小樓墟渡東門往來坑口墟渡各一隻
五八開一東門往來石龍渡東門往來派潭渡
四七早回

慶福都

橫濟鎖溪渡離城二里坑口渡對岸白湖廖村渡對岸深坑口

長行坑口往來東門渡一艘一四七早開三六早回

金牛都

橫濟水屈渡離城十里東街渡對岸橋頭水口大步口渡對岸蓮塘蒙花

埔渡高權洞口二龍爭珠渡在西湖灘汎地尾渡証果墟汀塘渡

白石番峯渡証果墟龍潭埔渡棉花渡圭湖下烏柏鬱

渡離城十里西湖灘渡縣北五里

長行正果往來省城渡二艘三六九開二五八回正果往來新塘渡

往來石龍渡往來東門渡來往日期同省渡

崇賢渡

橫濟廟潭渡在廟潭墟對岸戴嶺村設張邊水渡在腊圃鄉前監生賴上進設春夏用之秋

冬水涸用三江水渡跨牛賢梅三岸牛岸黃塘梅岸鍾岳賢岸大樓

長行小樓往來東門渡一四七開小樓往來石龍渡小樓往

來廣州渡廟潭往來廣州渡

楊梅都

橫濟鍾岡渡縣北四里白泡水渡在小埔墟

長行派潭往來廣州渡二艘三六晚開二五八回派潭往來東門渡

三十六
晚開

合蘭上都

橫 初溪渡 對岸沙塘墟 荃頭渡 縣南三十里 特子嶺渡 縣南二十里

姚溪頭渡 縣南二十餘里

長行

合蘭下都

橫 大江潭頭渡 縣東南四十餘里 江口渡 同上 碧江渡 元洲渡

長行 石灘往來廣州渡 二艘輪流夜行 官海渡

綏寧都

橫 仙村渡 沙滸渡 沙角渡 招步渡 往雲都境 藍田渡

在仙村墟 渡去神山 黃坭潭渡 下村渡 仙村下境 乾隆五十八年設

長行 仙村往來廣州渡 二艘輪流開行 仙村往來石龍渡 二艘輪流開行

清湖都

橫 白石渡 縣西南六十餘里

長行

甘泉都

橫 沙貝新基渡 在新塘市 和平渡 東洲渡

長行 新塘往來廣州渡 二艘輪流開行 新塘往來東莞渡 二艘輪流開行

新塘往來麻涌大步東圍渡 二艘輪流亦有渡船二艘往新塘

新塘往來石龍渡 三十六開 槎滸來新塘渡 小徑往來

省渡 單日開 往省 米場往省渡 新塘往來佛山渡 新

塘來往廣州火輪拖帶 午由新塘開 晨由廣州開

綏福都

橫濟 金溪渡 在逕頭村乾隆四十六年監生陳宗傅梁顯宗倡建置田贍渡的名金溪渡勒石於岸

坑貝大河渡 毛富興設 金坑第一渡 在毛蓮塘村後毛社興設 金坑第

二渡 在毛高埔村前毛抱珍設 大田渡 在大田村前

長行 坑貝往來石龍渡 二艘三六九日開霜降約設

雲母都

橫濟 神岡渡 神岡下渡 在橫塍界往豐湖 白岡下渡 在橫塍界往歐西瀾

高車渡 在高車村前

長行 神岡往來仙村渡 一四開 神岡往來石龍渡 二五開

以上所有橫濟長行渡皆指額定者言若其他無額定之長行船當以千百計不能為一一具列也

郵政

增江總舖舖兵二名東路至鳳凰正舖十里西路至沙埔舖十里南路至鶴子舖十里北路至蓮塘舖二十里在縣治城東南隅

東路鳳凰正舖舖兵一名至鳳凰中舖十里在金牛都

鳳凰中舖舖兵一名至鳳凰頭舖十里在上都

鳳凰頭舖舖兵二名至博羅鳳凰舖十五里在上都

抵博羅縣界

南路鶴子舖舖兵二名至鸚鵡舖十里在上都

鸚鵡舖舖兵一名至泉井舖十里在上都

泉井舖舖兵一名至岳湖舖十里在雲都

岳湖舖舖兵一名至聶田舖十里在寧都

聶田舖舖兵一名至河塘舖十里在寧都

河塘舖舖兵一名至龍塘舖十里在湖都

龍塘舖舖兵一名至佛嶺舖十里在湖都

佛嶺舖舖兵二名至番禺烏石中舖十里在湖都抵

番禺縣界

西路沙埔舖舖兵一名至大埔舖二十里在賢都

大埔舖舖兵一名至茅田司三十里在梅都抵茅田

司司

北路蓮塘舖舖兵一名至到鬱舖二十五里在慶都

到蔚舖舖兵一名至汀塘舖二十五里在牛都

汀塘舖舖兵一名至龍門峽口舖三十里在牛都

抵龍門界

以上舖兵工食支給
詳祿餉 據舊志

案舖兵即古驛卒所以傳遞官署文書光緒二十

一年間仿泰西制創辦郵政內地遍設郵局官民

函件悉由郵局寄遞而舖兵等贅瘤矣

郵政局

增城縣志卷之十一
增城縣志卷之十一
三
我國舉辦郵政始自通商各口岸漸次推及內地自都會以至鄉邑皆徧粵省郵政廣州設總管理所一汕頭北海瓊州三處各設一等分局一餘各區域遍設二等乃至三等子局以下更有代理信箱等等支配規定郵線郵費章程明備中外交通千里戶庭官民兩便洵郵傳之盛軌也增城地面設二等郵政分局二一縣治一新塘此外各墟市鄉邑更遍設代理信箱多處

增城縣志卷之十終

增城縣志卷之十一

祀典

有功德者食報仲尼七十子之徒師表萬世綱維名教尚已其他山川百神凡有功德於民者國家咸崇祀事牲牢俎豆秩禮修明固於崇德報功爲典綦重亦所以格幽明達誠敬也徒曰以享以祀以介景福云爾哉世俗惑于神權往往利宇叢林錯金輝碧壇壝廟貌塑土偶木甚且焚頂燒指裙釵雜沓淫祀怪狀舉國若狂迷信所至貽憂風俗遂使聰明正直盛德受誣豈不曰祝釐求福而殊

知非禮不享淫者禍矣是亦不可以已乎

秩祀

○一每歲春秋仲月上丁日致祭

文廟

先師孔子

案光緒三十二年升大祀定為三壇書寫

四配本縣正印官承祭十

二哲兩廡教官屬員分獻

康熙四十九年後武官一體入廟陪祭前

期齋戒先一日省牲習儀

文廟正殿奉

至聖先師孔子

木主定式高二尺三寸七分濶四寸厚七分座高四寸長七寸厚三寸

祭品

帛一 白色 牛一 雍正朝加 羊一 豕一

登一 鉶二 簋四 簋四

籩十 豆十 酒罇一 爵三 案光緒三十二年

年升大祀加二籩二豆 應為籩十二豆十二

四配 木主高一尺五寸濶三寸二分厚五分 分座高四寸長六寸厚二寸八分

復聖顏子 名回字子淵魯人 述聖子思子 名伋字子思

宗聖曾子 名參字子輿魯人 亞聖孟子 名軻字子輿漢書作子車鄒人

祭品

帛一 豕一 羊一 鉶各一

簋二 簋二 籩八 豆八

酒罇 爵各三

十二哲東六位 木主高一尺四寸濶二寸六分厚二寸五分座高二寸六分長四寸厚二寸

先賢閔子名損 字子騫魯人 先賢冉子名雍 字仲弓魯人

先賢端木子名賜 字子貢衛人 先賢仲子名由 字子路卞人

先賢卜子名商 字子夏衛人 先賢有子名若 乾隆三年升

祭品

帛一 豕一 鉶各一 簋各一

簋各一 籩各四 豆各四 豕首一

爵各一

十二哲西六位 木主與東六位同

先賢冉子名耕 字伯牛魯人 先賢宰子名予 字子我魯人

先賢冉子名求 字子有魯人 先賢言子名偃 字子由吳人

先賢顓孫子名師 字子張陽城人 先賢朱子名熹 康熙五十年升

祭品與東六位同

東廡先賢 本主與十二哲同西廡亦同

先賢公孫僑 字子產鄭大夫咸豐七年從祀原西廡同治二年移 先賢原憲 字子思宋人

先賢林放 字子長魯人原西廡同治二年移 先賢商瞿 字子木宋人

先賢南宮适 字子容魯人 先賢司馬耕 字子牛魯人

先賢漆雕開 字子開魯人 先賢冉孺 字子魯魯人

先賢梁鱸 字叔魚齊人 先賢冉季 字子產魯人

先賢伯度 字子析魯人 先賢漆雕哆 字子斂魯人

先賢漆雕徒父 字子文魯人 先賢任不齊 字子選楚人

先賢公西赤 字子華魯人 先賢公肩定 字子仲魯人

先賢公良孺 字子幼陳人 先賢罕父黑 字子索魯人

先賢鄒單 字子家 先賢左人郢 字子行魯人

先賢榮旂 字子旂魯人 先賢原亢 字子抗魯人

先賢鄭國 字子徒魯人 先賢叔仲會 字子期魯人

先賢廉潔 字子庸衛人 先賢邾巽 字子斂魯人

先賢公西輿如 字子上魯人 先賢琴張 字子開衛人

先賢陳亢 字子禽齊人

先賢步叔乘

字子車齊人

先賢秦非

字子之魯人

先賢顏噲

字子聲魯人

先賢顏何

字冉

先賢縣亶

字子象魯人

先賢牧皮

原西廡同治二年移

先賢樂正克

孟子弟子

先賢萬章

孟子弟子

先賢周敦頤

字茂叔營道人

先賢程顥

字伯淳洛陽人

先賢邵雍

字堯夫范陽人

西廡先賢

先賢蘧瑗

字伯玉衛大夫原東廡同治二年移

先賢澹臺滅明

字子羽武城人原東

廡同治二年移

先賢宓不齊

字子賤魯人

先賢公冶長

字子長魯人

先賢公皙哀

字季沈魯人

先賢高柴

字子高衛人

先賢樊須

字子遲魯人

先賢商澤

字子秀魯人

先賢巫馬施

字子期陳人

先賢顏辛

字子柳魯人

先賢曹卹

字子循蔡人

先賢公孫龍

字子石衛人

先賢秦商

字子丕魯人

先賢顏高

字子驕魯人

先賢壤駟赤

字子徒秦人

先賢石作蜀

字子明秦人

先賢公夏首

字子乘魯人

先賢后處

字子里齊人

先賢奚容蒧

字子楷魯人

先賢顏祖

字子襄魯人

先賢甸井疆

字子野衛人

先賢秦祖

字子男魯人

先賢縣成

字子期魯人

先賢公祖句茲

字子之魯人

先賢燕伋

字子思秦人

先賢樂欬

字子聲秦人

先賢狄黑

字子皙衛人

先賢孔忠

字子茂叔皮子

先賢公西蒧

字子尚魯人

先賢顏之僕

字子叔魯人

先賢施之常

字子恒魯人

先賢申枏

字子周

先賢左丘明

魯人

先賢秦冉

字子開蔡人

先賢公明儀

會子弟子成豐二年從祀

原東廡同治二年移

先賢公都子

孟子弟子

先賢公孫丑

孟子弟子

先賢張載

字子厚郿人

先賢程頤

字正叔洛陽人

東廡先儒

木主高一尺三寸四分濶二寸三分厚四分座高二寸三分長四寸厚二寸西廡

同廡

先儒公羊高

齊人

先儒伏勝

子賤之後濟南人

先儒毛亨

魯人同治二年從祀

先儒孔安國

字子國孔子十一世孫原

西廡同治二年移

先儒后蒼

字近君郟人

先儒許慎

字叔重邵陵人

先儒鄭元

字康成高密人原西廡同治二年移

年移

先儒范甯

字武子鄆陵人原西廡同治二年移

年移

先儒陸贄

字敬輿嘉興人道光六年從祀

先儒范仲淹

字希文吳縣人

先儒歐陽修

字永叔廬陵人

先儒司馬光

字君實夏縣人原西廡同治二年移

先儒謝良佐

字顯道上蔡人道光二十九年從祀

先儒呂大臨

字與叔光緒二十一年從祀

先儒羅從彥

字仲素劍州人

會成孫志

卷十一

祀典 秩祀

六

先儒李綱 咸豐元年從祀原西廡同治二年移

先儒張棻 字敬夫縣竹人原西廡同治二年移

先儒陸九淵 字子靜金谿人原西廡同治二年移

先儒陳淳 字安卿龍谿人 先儒真德秀 字希元浦城人原西廡同

治二年移 先儒何基 字子恭原西廡同治二年移

先儒文天祥 字履善號文山廬陵人道光二十三年從祀原西廡同治二年移

先儒趙復 字仁甫德安人 先儒金履祥 字吉甫蘭谿人原西廡同

治二年移 先儒陳澧 字可大都昌人原西廡同治二年移

年移 先儒方孝孺 字希直一字希古甯陽人 先儒薛瑄 字德温河津人原西廡同治二

同治二年從祀 先儒胡居仁 字叔心餘干人

先儒羅欽順 字元升泰和人 先儒呂枏 字仲木高陵人同治二年從祀

先儒劉宗周 字起東號戢山山陰人道光二年從祀原西廡同治二年移

先儒孫奇逢 字啟泰一字鍾元容城人道光八年從祀原西廡同治二年移

先儒黃宗羲 字太冲號梨洲餘姚人光緒三十四年從祀

先儒張履祥 字老夫桐鄉人 先儒王夫之 字而農號龍壘齋又號船山

衡陽人光緒三十四年從祀 先儒陸隴其 字稼書平湖人原西廡同

治二年移 先儒張伯行 字孝先儀封縣人光緒四

年從祀

西廡先儒

先儒穀梁赤

字元始魯人

先儒高堂生

魯人

先儒董仲舒

廣川人原東廡同治二年移

先儒劉德

漢河間人光緒三年從祀

先儒毛萇

趙人

先儒杜子春

河南人原東廡同治二年

移

先儒諸葛亮

字孔明南陽人原東廡同

治二年移

先儒王通

字仲淹龍門人原東廡同治二年

年移

先儒韓愈

字退之修武人

先儒胡瑗

字翼之海陵人

先儒韓琦

字稚圭相州人咸豐二年從祀

原東廡同治二年移

先儒楊時

字中立將樂人原東廡同治二年

年移

先儒游酢

字定夫建陽人光緒十八年從

祀

先儒尹焞

字彥明河南人

先儒胡安國

字康侯崇安人

先儒李侗

字愿中劍浦人原東廡同治二年

年移

先儒呂祖謙

字伯恭號東萊婺州人原

東廡同治二年移

先儒袁燮

字叔鄞縣人同治七年從祀

先儒黃幹

字直卿閩縣人

先儒輔廣

字漢卿光緒五年從祀

先儒蔡沈

字仲晦建陽人原東廡同治二年移

先儒魏了翁

字華甫浦江人原東廡同

治二年移

先儒王柏

字會之金華人原東廡同治二年

年移

先儒陸秀夫

鹽城人咸豐九年從祀

先儒許衡

字仲平號魯齋河內人

先儒吳澄

字幼清崇仁人原東廡同治二年

年移

先儒許謙

字益之東陽人原東廡同治二年

年移

先儒曹端

字正夫渾池人咸豐十年從祀

原東廡同治二年移

先儒陳獻章 字公甫號白沙新會人

先儒蔡清 字介夫晉江人

先儒王守仁 字伯安餘姚人原東廡同

治二年移

先儒呂坤 道光六年從祀

先儒黃道周 道光五年從祀原東廡同治二年移

先儒陸世儀 光緒元年從祀 先儒顧炎武 字甯人崑山人光緒三十

四年從祀

先儒湯斌 字孔伯號潛菴雅州人原東廡

同治二年移

祭品 東西兩廡同

帛一 豕三 簋一 簋簋每案一

籩四 豆四 爵各一

○一每歲春秋仲月上丁日將祭 文廟則先致祭

崇聖祠本縣印官行禮儀同 文廟

崇聖祠 雍正元年追王五代奉

肇聖王孔氏正中南嚮 木金父

裕聖王孔氏東一室南嚮 祈父

詒聖王孔氏西一室南嚮 防叔

昌聖王孔氏東二室南嚮 伯夏

啟聖王孔氏西二室南嚮 叔梁紇

祭品

帛五 羊一 豕一 鉶一

簋二 簋二 籩八 豆八

酒罇一 爵各一 案光緒三十一年禮部奏定加牛一籩二豆二應有

牛一而為邊十豆十

配位

先賢孔氏 孟皮 咸豐七年配饗 先賢顏氏 無繇

先賢孔氏 鯉 先賢曾氏 點

先賢孟孫氏 激

祭品

帛二 豕首一 簋一 簋一

籩四 豆四 豕肉一 爵各一

東廡

先儒周輔成 惇頤之父 先儒程珦 顥頤之父

先儒蔡元定 沈之父

西廡

先儒張迪 載之父 先儒朱松 熹之父

祭品 東西廡同

帛二 簋一 簋一 籩四

豆四 豕肉一 爵一

禮器 附

原貯新舊祭器

銅香爐大小二十有七

銅燭臺大小五十有七

銅花瓶四

銅爵一百七十有九

磁爵十有六二

銅登十有二

銅劍二十有三

錫劍二十有五

銅簠二十有九

錫簠五十有二

銅簋二十有九

錫簋五十有二

銅罇九

銅龍勺一

銅毛血盤一十有二

銅盥盤三

竹邊二百有十又二百七
十有六

木豆二百有十又二百七
十有六

獻帛盤二十有四

祝文牌二

俎盤連卓一

現存禮器

銅香爐大小二十有二

銅燭臺大小五十有四

銅花瓶四

銅爵一百七十有三

磁爵八

銅登二

銅劍一十有一

錫劍一十有五

銅簠一

錫簠五十有二

銅簋二

錫簋五十有二

銅罇四

銅龍勺一

銅毛血盤六

銅盥盤失

獻帛盤七

竹籩 失

木豆 失

祝文牌 失

俎盤連卓 失

按舊志載 文廟銅祭器九十九件兩廡銅祭器一百七十八件俱明知縣鍾綱謝通及本學相繼造崇聖祠銅祭器九十件明知縣文章造又竹籩二百七十六木豆二百七十六明知縣張孔修及教諭徐應亨造又磁器一十六件銅器一十九件錫器一百一十九件竹木等器四百四十八件係乾隆元年造嘉慶二十四年查核僅存若干器如右

原貯新舊樂器

大麾一 編鐘十有六 編磬十有六 特磬一

僉名鐘一 鼉鼓一 應鼓二 門鼓一 僉名鼓

一 搏拊二 琴六 瑟六 笙六 洞簫六 鳳

簫二 塤二 篪四 龍笛六 柷一 敔一 以上樂音

旌節二 籥三十六 翟三十六 戚二 干二

雉尾一百有八 孔雀尾六 大鳳一 小鳳十以上

樂舞 歌詩板十有六

按舊志載知縣沈澄於康熙五十年奉文捐置樂器延師演習復以入官土名芹菜湖田七十五畝零為遞年修葺樂器費勒碑義學及澄陞任去後不兩年而樂器皆廢僅存偏鐘六口貯學祭器庫迨乾隆元年如數修復不久又廢壞至乾隆五十五年知縣宣聰又如數重修嘉慶二十四年查核僅存編鐘十鼉鼓一門鼓一僉名鐘一特磬一餘皆破爛無存案所載文廟祭器樂器但依熊志未加詳考

樂章 附

迎神樂奏咸平之章 無舞

大哉 至聖道德尊崇維持王化斯民是宗典祀有常精純並隆神其來格於昭聖容

初獻樂奏寧平之章 有舞

自生民來誰底其盛惟師神明度越前聖粢帛具成禮容斯稱黍稷非馨惟神之聽

亞獻樂奏安平之章 有舞

大哉聖師實天生德作樂以崇時祀無斃清酤惟馨嘉牲孔碩薦羞神明庶幾昭格

三獻樂奏景平之章 有舞

百王宗師生民物軌瞻之洋洋神其寧止酌彼金罍惟清且旨登獻惟三於嘻成禮

徹饌樂奏咸平之章 無舞

犧象在前豆籩在列以享以薦旣芳旣潔禮成樂備人神和悅祭則受福率遵無越

送神樂奏咸平之章 望燎同

有嚴學宮四方來崇恪恭祀事威儀雝雝歆茲惟馨神馭還復明禋斯畢咸膺百福

儀注

附

每遇丁祭預日辰刻教官委生員二名穿公服鼓樂

前導恭送祝文綾帛赴縣衙門至一堂案上安置承祭官穿禮服恭閱祝文僉名印帛畢仍交該生等恭送回學在正殿安設行一跪三叩首禮退已刻稟請承祭官穿補服同分獻各官詣明倫堂觀演禮樂畢禮生引承祭官分獻官詣省牲所行省牲禮監視宰牲瘞毛血畢卽回至正祭日五鼓承祭官穿朝服不响鑼不開導至學宮戟門外坐候齊少坐俟陳設畢通讚唱起鼓啟門禮生引糾儀官先行三跪九叩首禮畢至糾儀位立引贊生引承祭官同文武各官俱至大成門內立引贊引承祭官至盥洗所盥洗授巾

畢引至臺階下立分獻官陪祀官分文武西各俱至臺階下立通讚唱樂舞生各就列執事者各司其事承祭官就位陪祀官分獻官各就位通贊唱迎神協律生唱樂奏咸平之章樂作通贊唱承祭官陪祀官分獻官俱行三跪九叩首禮興樂止通贊唱奠帛行初獻禮協律生唱樂奏寧平之章樂作引贊唱陞壇引承祭官詣酒罇所司罇者舉幕酌酒凡進從東下詣退從西至聖先師孔子位前跪叩首獻帛獻爵叩首興詣讀祝位立讀祝生至祝案左旁一叩首捧祝版跪引贊唱跪通贊唱衆官皆跪樂暫歇引贊唱讀祝

讀畢讀祝生安置祝版於正案上一叩首退樂復作
通引齊唱行一叩首禮興贊引承祭官詣復聖顏子
位前跪叩首獻帛獻爵叩首興詣宗聖曾子位前跪
如前儀詣述聖子思子位前跪如前儀詣亞聖孟子
位前跪如前儀引贊引分獻官詣東哲位前跪如前
儀詣西哲位前跪如前儀引贊引分獻官詣東廡位
前跪如前儀詣西廡位前跪如前儀各引贊引承祭
官分獻官各復位通贊唱行亞獻禮協律生唱樂奏
安平之章樂作引贊引承祭官詣酒罇所司罇者舉
幕酌酒詣先師孔子位前跪叩首進爵叩首興詣

四配如前儀行分獻禮如初獻禮行各復位樂止通
贊唱行三獻禮協律生唱樂奏景平之章樂作引贊
各引承祭官分獻官如亞獻禮行各復位樂止通贊
唱飲福受胙引贊引承祭官詣飲福受胙位引贊唱
跪飲福酒受福胙叩首興復位通贊唱徹饌協律生
唱樂奏咸平之章樂作徹訖樂止通贊唱送神協律
生唱樂奏咸平之章樂作通贊唱承祭官分獻官陪
祀官俱行三跪九叩首禮興樂止通贊唱捧祝捧帛
各恭詣燎位各生俱至案前行一跪三叩首禮捧起
祝文在前帛次之俱由中堦下送至燎位通贊唱望

燎舉望燎樂樂奏咸平後闕樂作各官兩旁立俟祝
帛過引贊引詣望燎位立祝帛焚半樂止引贊唱禮
畢退

祭崇聖祠

每歲仲春月上丁日致祭分派教官承祭先期一日
儒學委生員恭送祝文綾帛同大成殿祝帛赴縣衙
門承祭官穿禮服恭閱祝文僉名印帛畢同大成殿
祝帛仍交該生等恭送回學在後殿安設行一跪三
叩首禮畢至正祭日四鼓教官穿朝服詣祠致祭引
贊引承祭官詣盥洗所盥洗畢引至拜位前立通贊

唱執事者各司其事承祭官陪祀官各就位又唱行
三跪九叩首禮奠帛行初獻禮引贊引承祭官詣酒
罇所司罇者舉幕酌酒詣肇聖王位前跪獻帛進爵
叩首興詣裕聖王位前跪如前儀詣詒聖王位前跪
如前儀詣昌聖王位前跪如前儀詣啟聖王位前跪
如前儀詣讀祝位跪通贊唱衆官皆跪宣讀祝文畢
通引齊唱叩首興復位通贊唱行分獻禮引贊引分
獻官詣東配先賢位前跪獻帛進爵叩首興詣西配
先賢位前跪如前儀詣受胙位跪飲福酒受福胙叩
首興引贊引承祭官復位通贊唱徹饌送神行三跪

九叩首禮讀祝者捧祝司帛者捧帛恭詣燎所眾官
西向立俟祝帛過引贊唱詣望燎位眾官至燎所看
焚祝帛禮畢退至戟門外候齊文武各官致祭

大成正殿

○一每歲春秋仲月上丁日釋奠後即致祭

名宦鄉賢二祠本縣印官行禮儀同兩廡祭畢又致祭
忠義孝悌節孝義士等祠本縣印官行禮儀同鄉賢
名宦祠奉

元縣尹左祥明知縣黎禧朱道瀾文章王良心徐震
林繼衡陸世科陳士章教諭廖如嵩楊啟新共十一

位後增增巡撫王來任朱宏祚楊宗仁總督孔毓珣巡

撫楊文乾凡五位嘉慶二十四年增知縣沈澄一位
自後移建續增總督祈墳明知縣游應龍錢忠愛謝
士章鄒元忠陸清源林明興明僉憲張光道明副使
王大用知縣管一清胡允珍吳龍光楊先榮共十三
位

鄉賢祠奉

宋縣竹令古成之南海郡清獻公崔與之太社令李
肖龍明吏部尚書張度饒州府同知吳澹戶部郎中
姚珩延平府同知湯文經四川按察使盧綸南京兵

部尙書諡文簡湛若水建始知縣張潮雲南兵備僉
事胡庭蘭戶部主事潘禹謨漳州府同知盧崇勳建
昌府推官王三奇共十四位乾隆五十六年增光祿
寺少卿何天球一位嘉慶二十四年增雲南曲靖府
經歷陳敬一位

忠義孝弟祠

雍正二年奉文動項建立祀邑中已故忠義孝弟之
人祠在學宮左旋圯光緒十四年改建 文廟東
教諭署后

節孝祠

雍正二年奉文建立在學宮之西光緒十四年移建
教諭署左

鄭黎義士祠

乾隆二十二年知縣管一清建祀鄭聰老黎以勲二
公原在學宮右光緒十四年移建學宮左報功祠后

附邑令管一清建祠記一清令增城適學宮歲久頽
敝悉撤而新之合衆力乃成因割學旁隙地聽衆議
建爲旌善祠此固勵俗之微權非過舉也雖然昔之
人士嘗有獨肩蠻序之任而爲功甚鉅者顧弗獲列
祀鄉賢今又不敢爰旌善以例之將日就湮沒是懼
其何以卽安於是教諭蔡君祖坤訓導曾君九卿議
曰載考邑志宋季兵燹之餘越數十年經左縣尹祥
始復拓地立學中間宮牆蕩如俎豆闕如僅一李肖
龍者目擊心傷而力弗逮其迎奉聖賢木主於家朝
望釋菜以延未墜之一線者則李肖龍甥鄭聰老力

也 國朝康熙初生員黎以勳念建學以來舊無寸
 士之瞻寒穉塵釜課誦靡資鶴嶺書聲慮將衰歇乃
 置田九十九畝有奇清丈實得稅一頃一十畝零歸
 之於學以歲租供師生膏伙海濱鄒魯文教益以振
 興至於今是賴夫徙居以妥先師輸產以惠來學獨
 肩翼序之任功莫大焉古所謂鄉先生歿可祀於社
 者均當無愧寧祀有缺典而弗為之所乎請立聰老
 專祠附以勳為宜時一清方攝東莞篆署令張君
 光祺聞議躉之乃易果行齋額設位祠鄭及黎春秋
 二仲祭如禮歲省學租之羨充品物費官司其藉勿
 替祠成一清自東邑歸宣言於眾曰美哉此舉表耆
 舊之德明祭享之義而增芹藻之輝所係不綦重乎
 昔聰老歸美渭陽功在聖廟而不尸故見遺於鄉賢
 之祀雖族姓代有知名亦咸仰體先志不以是相誇
 耀焉至於學田之捐置未及百年而以勳之功已不
 復噴噴人口良由身歿式微方虞不祀忽諸之痛寧
 復有稱而述之者一旦鼎新翼序成秩無文維鄭及
 黎幽光獲闡不局於前以靳其報亦不伍於眾以瀆
 其靈裨益名教寧僅區區旌善已哉夫旌善祠之建
 几筵濟楚固是祠所弗逮也而其所係則較重微是

祠成世或有以旌善為過舉者竊恐難以解免矣因為記

不望報遲之既久必有從而表彰之者而其善彌光
 而不可遏况善在於庠序厥功尤偉也哉當元有天
 下之初大道未明學校未興增城學宮燬於兵燹先
 達李肖龍心憂之謀於其甥鄭聰老欣然徙妻子即
 所居奉聖賢木主而祀之遂以其宅為學倡邑人舉
 釋菜之禮後五十餘年邑令左祥始拓學宮舊址而
 新之揭侍講侯斯為紀之石慈灌獻有地而講課之
 資闕焉康熙四年諸生黎以勳置田九十九畝九分
 有奇清丈得稅一頃一十一畝零除輸額外凡月課
 諸生卷燭飯食之奉皆資焉由學經理其事於是肄
 業有地講課有供矣夫元世俗尚佛花宮梵宇爭飾
 金采郭外膏腴罄資飯僧而洋宮之地錙銖是靳蓋
 由道之不明學之不端云耳若鄭黎二者彥以海濱
 布衣毅然以斯道為己任舍宅捐產以崇聖養士誠
 所謂豪傑之士也初未嘗求人之知卒之人無不知
 楊公表之志乘傳之至今聲噴噴在儒林也乾隆乙
 亥邑侯管公一清重新 文廟值公攝篆東莞擬於

鄉賢祠右易果行齋蓋一楹以祀二公謀之署尹張公光祺奉二公右享酌春秋二仲丁日備席二筵如儀致祭以報之費乃本學於課士田歲斂租自辦頌之祀典億年弗替二公當日未嘗望報也顧聰老之裔多賢若儒彥鄭大任貢生鄭士璧前後應長吏之聘董修膠庠今而貢生鄭爾藏族孫諸生鄭紹聖鄭以信鄭大鵬復承管侯委督學宮工程皆克世其家學蒼蒼者早有以默報矣而以勲後人式微然春秋之祀師儒主之諸生駿奔趨踰之豈復憂若敖之餒也哉其亦永食其報也矣

○一每歲春秋仲月上戊日致祭

社稷壇前期齋戒省牲本縣正印官承祭儀同 文廟

祭畢即致祭

風雲雷雨山川城隍合壇同祭風雲雷雨居中山川居左城隍居右本縣正印官承祭儀同社稷祭畢又祭

六賢忠孝清獻等祠本縣印官分祭儀同鄉賢

社稷壇

在城北門外先是壇久廢明嘉靖間知縣文章重建計壇前儘北凡九丈五尺東西各七丈前有上宿所庫房神厨養牲所水池俱如制旋圯同治十年知縣

張慶鏐修復

附邑令文章重建三壇記略增城山川社稷及厲為壇三厲舊無壇山川社稷舊壇亦圯且盡居民牧豎視為荒坵縣令值春祈秋報罔寧於心亟欲新之未果既三載於茲民物安阜迺進父老論之日三壇俱微莫可妥神役不可已今材儲食蓄明將事事咸惟命是聽於是詣壇達觀山川地卑而近河少漲則浸於是石基而磚其壇用二萬三千有奇以赤石為蓋於九十八丈工匠用三百六十有奇壘通為門一中

為祭臺一為齋房三環臺植松竹果木百本社稷少
 高水不之及墮悉用磚一萬七千有奇蓋石六十八
 丈工匠二百七十有奇舊廟卑不可墮培土三尺亦
 用磚一萬二千有奇蓋石基石皆五十丈工匠三百
 二十有奇門臺松竹三壇一也肇於戊戌臘月成於
 今仲春規制一新祀事孔嚴矣乃復進父老視之日
 惟爾有神尚相吾民陰陽風雨以時適均災疫弗作
 禾麥滿酌厲不為屯惟爾有眾受神之祉勤儉孝友
 睦親和里以公滅私今日是始永奠乃止祝既父老
 率眾謝曰君侯願欲我民者篤矣遠矣今日豈其然
 乎夫營繕之役勞費財力得已弗為也是舉也豈得
 已哉欲相體保終俾勿壞足已惟時襄力則有丞劉
 永簿馬林督役則有典史黃珍終始典厥事記厥成則縣令文章也

風雲雷雨山川城隍壇

在城南門外同治十年知縣張慶鏞重修

城隍廟

在南門內稍西即菊坡書院故址先是有司遷於縣

治左天如廟廢址淺陋不稱明嘉靖十四年知縣孫

雲相舊宇而遷復焉給長慶寺田一頃

附知縣孫雲重復城隍廟記略嘉靖乙未冬余自夜
 郎蒙恩量移增城既至齋宿邑城隍廟祭告而後即
 事廟故為天如祠毀以宅神偏置縣東南一隅湫隘
 傾圮神罔安靈顧瞻踞進僚友問曰茲何苟簡至
 此僉曰邑南隅故有廟在昔遷神於斯將事改作而
 卒不底於成迄今凡十年茲因其舊而新之固增民
 之願也越日往觀之則榛蕪翳目棟宇撓敗然可雍
 而葺也亟命鄉耆經營之告於神而遷焉遂新作廟
 門三楹儀門三楹門左右厦二楹中作甬路路之中
 做戒石亭作序刻石其文曰繫善與惡神佑以歧神
 靈有赫人心安欺前後堂寢六楹悉仍舊加新儀章
 軌物具備堂左右作厦二楹召守廟道士居之且令
 度徒以嗣給舊毀長慶寺田一頃為歲時香燈修廟
 之需是役也經始於冬十一月至日竣功於春正月

既望計費若干兩閱月而舉之民不知財所由出與力所由勞蓋邑賢士大夫襄成之功居多也自今厥後吾民瞻仰之下赫赫洋洋頓革反道敗德之心而默啟遷善徙義之念則是役不為無助於我之政而神亦不可謂無功於吾民矣

嘉靖四十五年知縣王師性修之隆慶元年詔工

附邑人王文典重修城隍廟記畧城隍廟在縣南菊坡之麓地僻而勝嘉靖歲壬午遷於城東廢天妃宮乙未崑山員外郎孫公雲來知茲邑百度聿修以市器莫可棲神改復舊廟神人以宜闕今歲述廟頽將不可支晉江王侯師性至鎮靜無擾民咸獲庇始視廟乃曰愛民敬神一也是誠在我乃謀諸僚友各捐俸金屬邑民之樂助義者共圖之經始於壬寅臘月既望鳩工飭材負者椽者砌者斲者釋如也易土以磚周匝三周棟檼楣椽材孔良廟凡三間間濶丈有四尺崇三仞有奇深倍三焉凡八楹前堂深廣稍次楹數如之由甬道東西為兩廊儀門五間入楹堂西去二十武為齋居左右表界樹北築垣惟謹既歲而畢改元隆慶四月也

後廟田被萬壽寺僧包佔萬曆四十七年知縣陳士

章追出還廟 慶福都新庄田地八十三畝六分四厘八毫歲收租銀三十一兩七錢二分四厘又甘泉白岡村西坦田一段一十六畝三分五厘一毫歲收租銀一十五兩正 令附城十

五約經理為歲時香燈修葺之需

附邑令陸清源重復廟田記畧城隍廟初未有田嘉靖間前令孫君雲遷復舊廟僉備善謀又召守廟道士給舊毀長慶寺田百畝為歲時香燈修廟之資甚盛典也亡何僧之狡者侵佔眾莫為稽萬曆間前令陳君士章謀及修飾之費邑耆老舉前田對乃力復之歲戊寅廟戶具呈請碑以志余從治茲土以表暴厥美為快據其所云茲土肇自嘉靖乙未復於萬曆己未至天啟辛酉始返業焉踰有年所羨蓄贏餘廟貌繕治一新過者無不肅然起敬前數年寇盜犯境捐置兵器銃藥邑以安堵無恐諸凡歲時祈報靡不

修舉又設為諸生賓興之費咸有定式而察淵沾潤者不得問也廟田之所關固與學田並重哉爰開其稅畝若干租入若干勒於碑左以志不朽

國朝康熙二十五年知縣蔡淑於兩廊添建十二司及

上宿所改正頭門

附邑令蔡淑修廟記畧余奉簡命來牧茲土既受事月朔望必詣邑城隍廟敬禮焉瞻望棟宇傾圯心急修飾未遑今歲孟夏偶登鳳凰臺周覽山川相視風土菊坡之麓城隍廟枕焉雙塔峙前二峯環後靈區葱鬱秀氣所鍾顧謂諸父老曰有地如此足以安神棲捍城郭矣夫何歲巡廟頽觀瞻不具草萊不葺若是也諸父老進曰舊廟遷復於此閱百餘年矣君侯起而繕之福我元元民之願也余於是捐俸鳩工首飾堂寢次東西兩廊更正頭門遷進數十武與儀門相接越數月工竣簷楹柱礎煥然一新爰以經始之期與告成之日工費若干材用若干咸鐫於石垂永久焉

雍正三年知縣周天成復捐俸修葺通廟煥然一新

將坊口洲即雁塔洲未經種植荒地二十餘畝令十五約

告承捐本墾之種竹以供神祀丈得折實下地稅四畝零隸坊都四畝

末甲城隍業戶內

附邑令周天成修廟記畧國家秩祀城隍神以其德超出於高城深池之表有監察斯民之職與山川之布歛雲雨以育萬民者等故同祀於山川壇而復崇以廟守令主之非淫祀比歲甲辰予初令增城受事未幾適聞輿論以廟貌弗嚴議將修之予忻然曰實獲我心也因集紳耆定議捐葺俸以鳩工庀材士民咸踴躍勸功既經始於孟夏之吉越秋仲而觀成焉厥材既臧厥厥功既良諸父老請曰君侯修廟之功偉矣盍記諸子曰治民事神合職也何功之有抑聞民神之主故王者先成民而後致力於神惟願吾民遵守教條共敦親遜無游手無好訟無輕生無以衆暴寡無以私滅公夫而後神降之福雨暘時若年穀順成

家詩書而戶禮樂予庶可幸告無罪於民以告無罪於神乎諸父老稽首曰君侯之言深得事神之本矣敢不勉旃因次其言以鐫之石

乾隆十六年攝縣陳廷枚復捐俸修葺

附邑令管一清重修城隍廟碑記城隍之祀雜見於南北史併張說杜牧李陽冰之文而究莫詳其所自始迨明之興而後秩於祀典與社稷等特是社稷之制在城之西北隅為兩壇一墮而不屋尊之也事之以神明之義也城隍之神既附祭於岳瀆諸神之次矣復令天下郡邑皆立廟何與夫先儒謂有社即不應復有城隍此其說非也古者年穀順成而入蜡通於是乎合萬物而索饗之凡坊與水庸以下逮於郵表畷之屬苟有少利益於民者皆得並列於尸祝之間以食其涓埃之報况乎王公設險以守其國星錯綦布以藩衛而保障之耕者得安於其野而懋遷有無者得安於其市高枕而晏卧無風雨之患其安可忘夏屋之庇焉增邑故無城隍而橫池倣擾有風十萬計其幸則晏安無事脫不幸而橫池倣擾有風

鶴之警即東西奔竄無寧宇守土者乃為之築障而保焉而後相恃以無恐逮

國朝以來其士大夫歌詩而習禮彬彬乎有鄒魯之遺俗其父老子弟亦莫不耕田鑿井以康其身以種其子孫優游太平不復知有革兵之事又百有餘年於茲矣歲辛未惠陽司馬陳公攝理是邦懼廟貌之弗飭命典史馮天錫率耆鳩工庀材一撤而新之丹雘甫竣適予以資承乏齋宿之夕瞻顧森如因知公敷布之優洵足以資效法其諸傳所謂成民而致力於神者與雖然社稷之祭沿之數千載而鄭元王肅地祇人鬼之說紛紛而未定若夫城隍之神更不容遷就附會指其人以實之而或者謂冠裳肅穆儼然立於堂皇之上者蓋東林之鉅儒此祝史矯舉之詞前史議之舊矣余心疑之姑存而不論云

道光二十九年知縣呂應樞重修

光緒十一年邑紳捐貲重修

六賢祠

增城縣志

卷十一

祀典

秩祀

三

祀周濂溪李延平羅豫章陳白沙湛甘泉龐弼唐六
 先生祠原在羅浮黃龍洞順治間署縣馮祖快以路
 遙多寇遷祠於寺前街誠求書院生員黃應相捐縣
 前舖二間歲收租銀以為供祀課文之需同治元年
 重修

清獻祠

在鳳山南麓祀南海郡清獻公崔與之光緒十一年

邑紳捐貲重修

附邑人伍閻詩夫何造化妙產此名世賢橫肩幾淵
 海直步三山巔道德百世師呼吸雷雨隨出手無全
 牛慙慙堪鼎爨孤忠久憂國端揆宜戮力當宁側席
 思何為樂家食吁嗟宋陽九奇表蝕仁厚毒手摧綱

常真魏已掣肘賢俊幾登崇葉公能好龍大厦支一
 木邊馬鳴西風豈謂憚錯節泉流自中竭辭疏幾十
 年義命真皎潔寒波秋露深霜英動豪吟靈鳳奮萬
 仞增繳嗟何心悠悠四百年白日懸青天晨窓對書
 讀清風猶冷然

邑令王良心詩丞相崇祠望八荒透迤古路樹蒼蒼
 苔痕不滅豐碑舊亭址猶存御墨芳屢疏丹衷扶社
 稷百年青史係綱常鳳山俎豆英靈在冠珮興思歲
 月長

邑司訓王啟宏詩生平仰止此登臺斜日高岡半草
 萊尚有典型風土類敢忘大業自公開千年俎豆留
 邊土萬古精英應上台海島澄清吾故里鄉心端向
 白雲裁

邑人黃世徵詩宋室樓臺幾却烟菊坡御墨尚依然
 碧桐凋去無鳴鳳綠樹春回有杜鵑七札徵書成往
 事千秋經濟至今傳登樓此日重懷古誰繼風流映
 後先

邑人呂其瀾詩春風習習鳳山岑丞相祠堂歲月深
 七札白麻天子眷一坡黃菊老臣心粵邦文獻推唐
 宋相水儀型冠古今瞻拜遺容倍惆悵肯將高節付

清吟

邑令管一清詩荒祠寂寂閉山河父老相傳是菊坡
三擁節旄勳不泯獨辭台鼎志難磨
遠宋史何因載筆詭今日春岡無鳳至數椽風雨暮
鴉多
邑人湯億謁祠詩祠連荒逕枕崔嵬一木能支大厦
頽鳳羽昔曾為世瑞菊花今欲向誰開西陲保障資
長策東粵文章啟後來讀罷殘碑深慨慕半江斜照
獨登臺

忠孝祠

在南門外相江約祀明忠臣王綱孝子王彥達

附陸鏊重修忠孝祠錄序畧人生大節曰忠曰孝自
王遵反馭趙苞乘隙忠孝不相為用世遂難之乃若
父死忠子死孝則晉下壺父子其人焉孤貞義激良
由天地細細詎謂一腔熱血已也皇明混一海內朝
民罔受戎索時性常王公有文武材劉文成引薦於
朝使參議嶺東督兵餉年已七十矣毅然携幼子漁

隱公以行單舸往諭民乃解散歸至增城遇海寇曹
真欲得公為帥公諭以禍福旋厲聲叱罵遂罹害漁
隱甫十六從旁請死賊謂殺孝子不祥縱之使裹屍
歸葬臺使者上其事賜立廟死所錄用其子而漁隱
則躬耕奉母以終今忠孝祠蓋祀公父子云後公六
世孫陽明先生總督兩粵暨今大司馬大中丞十世
孫峩雲公復為是官先後葺宮墻光俎豆豈天有私
意於公哉抑公父子忠孝有以貽之也且性常奉母
避兵五洩山遇道士勸之出遊可免禍公以母在不
許夫惟有性常之不遺生母斯有漁隱之不肯死父
况天下殘忍莫如盜寇乃能縱漁隱不殺使昌厥嗣
故五六傳而海日陽明九十傳而越來峩雲兩父子
繼作文武兼資科第鵲起夫惟漁隱之不死於孝子
斯有海日陽明越來峩雲之得世為名臣然則性常
孰非孝子漁隱孰非忠臣乎性常忠武兩著功在潮
陽所缺陷者歿於盜賊而陽明先生及峩雲公繼渠
帥定武功又在惠潮諸郡間若報九世之讐者然遂
得駿奔忠孝祠若詩若文盈籤帙愚謂性常漁隱
不減下壺眡孫爰輯祠錄授之剖剔
不可無賢子孫爰輯祠錄授之剖剔

增城縣志

卷十一

祀典

忠孝祠

三

邑學博梁鳳來重修忠孝祠記忠孝人心也而人心之感奮恒觸於有象故廟之設迹象事耳而興廢係乎人心非細故也夫以參藩王公之祠祀於增江濂也始於明初邑侯朱君而顯令聞大禮祀則其六世裔孫陽明先生焉殆亦天有顯道昌厥後以發幽光而人心世教所藉以扶持不墜者越今三百餘年矣里談巷誦猶相與感慕不衰予以乙丑夏司諭是邦凡往哲先賢有關風化者悉往謁之顧瞻遺像依然而懷崩垣塌有風雨飄零之患愴懷徒切營繕維艱顧七年八易其令雖賢幸亦未暇及無己庚午秋集諸生謀所以修之捐各祠胙銀之羨者以資工料時有黎子雄傑張子人傑林子琮毅然起任其事擴乃頭門比肩於武廟其中一木一瓦悉構而新之行道莫不稱快夫江濂公維舟地因地建祠而新之不忘初也嗚呼却賊而捐頂踵父以忠報國裹骸而歸邱首子以孝報親今尚有存焉者乎吾知過墟而哀入廟而敬不特忠孝之在一家者彌永而彌耀而忠孝之在人心者亦將愈久而愈奮也廟既成予入謁喜而記之

邑令張大凱重修忠孝祠記凡人有所以為人之實如飲食日用之不可須臾離者忠孝焉而已其稟受之多寡成就之大小不可強同而萬善之源有感斯動如果之有核核之有仁由拆甲而萌芽而尋丈其生不擇地其發不待時此天理所以常存世教所以不敝也增邑南相江約舊有專祠祀明參議王公以其子漁隱公配教忠教孝郡邑乘紀載綦詳大凱謫陋不文何敢辭費第念公於洪武之初銜命粵東與余十七世祖忠毅公有同朝之義當公罵海賊曹真遇害時先忠毅公亦已於采石之役效命疆場神歸天上矣公之裔代產名賢如泰山北斗後先相望無心於求報而食報為崇余之族世襲勝國勲官三百餘載至

仁皇帝十八年猶獲錫類推仁不遑遽廢今子孫世居六類能讀書作字乘秋風文戰應試金陵詣鷄鳴山謁功臣廟肅拜遺像而退思所以為人臣子之理其視公忠孝之貽留不敢謂無彼此之殊其足以模範我後人而興感無已則一也余為吏於粵丙子六月之吉令於增都人士謀新公祠適成請一言紀其顛

末余以公父子忠孝朗若日星事蹟里居舊志已哀然成帙毋庸考訂莫罄頌揚謹自陳其一念之動矢畢生感發之由並喜增之都人士先獲我心人人皆感而思通有以棲公之神奉公之教於勿替也因次第而為之記

附六世孫王守仁謁祠詩海上孤忠歲月深舊壘荒落杳難尋風聲再樹逢賢令廟貌重新見古心香火千年傷旅寄烝嘗兩地隔商參鄰祠父老皆仁厚從此層城是故林

九世孫王業浩謁祠詩增江崇祀主恩深忠孝根源尚可尋仗鉞百蠻彰舊德驅車五嶺獨盟心重祈廟貌新輪奐莫嘆烝嘗隔昴參四壁更饒珠玉燦譜將絃管舞桑林

邑人盧應徵詩祠前一帶抱江深翠栢重簷直半尋萬古未應銷碧血千秋猶自想丹心傳家豈讓忠臣卜事志何殊孝子參知是精靈留粵嶠叠教繩武到芳林

邑人黎粵俊詩巨節今彌顯孤忠久益光昔年藏霧豹此日仰星鳳五洩會聞筮三徵始促裝薦函原大老特簡自高皇趙島蜃為氣韓溪鰲更將欲憑行省

畧因遺尚書郎携子躬單舸之官錦一囊炎峯消瘴癘潮海淨烟霜轉旆增江潯羅舟海寇狂但能持闕虎未即殪妖狼血遂銷為碧天誰問彼蒼氣凌文相凜兒迴卜家行罵賊寧甘死哀親孰反喪抱屍終裹革昇櫬遂還鄉涕泗長辭辟耕耘竟守疆芳踪留相水遺像肅宮墻椒實宜蕃衍蓀枝盡發揚雲初開麗藻文武裕青霜帝錫山河重人咸孔孟方征蠻勞斧鉞謂祖奉圭璋拭淚空盈把題詩識不忘故林貽父老下里效箴漿况復中丞節重來百粵棠星辰高北極雨露遍南荒屢飾碑前碣堪誇笏滿床新祠饒水木舊史播琳瑯伏臘村翁走春秋國典彰松楸餘俎豆忠孝在烝嘗景仰興頑懦瞻依想鍊剛精靈真可

恍洋洋

○一每歲仲春亥日致祭

先農本縣正印官率屬員詣祠奉神主安於祠前壇上祭畢送主回祠隨耕藉

祀典 佚祀

先農祠

在相江鋪風雲雷雨壇之後雍正間建祠三間中供先農神位列祭器農具於兩旁外築圍墻墻外蓋公所三間離祠前三丈築一壇橫縱各二丈四面皆有階級壇之前用土填平長三丈同治十年知縣張慶鏞重修

○一每歲首夏照奉頒行祭日舉行

雩祭本縣正印官行禮儀同山川社稷

雩壇 俟考

○一每歲以仲春初二日仲秋頒行祭日致祭

文昌廟

嘉慶十六年奉行致祭

本縣印官行禮儀畧同

文廟

在城外西北乾隆五十五年知縣宣聰將舊冲霄書院改葺奉神像

○一每歲春秋仲月頒行祭日及五月十三日致祭

關帝本縣印官行禮儀同 文昌

關帝廟今移建 文廟右顏文昌宮

在相江鋪風雲雷雨壇之前

乾隆十二年重修 敎諭梁鳳來有碑

○一每歲春秋仲月癸日致祭

天后本縣印官行禮儀同上

天后宮

附城有三一在東門外津亭右一在南門外橋左一在相江舖關帝廟右

○一每歲以春清明秋七月望冬十月朔俱日致祭

厲壇奉城隍神位於正中主之

厲壇

在社稷壇北而偏

○一本縣官到任例先期詣

城隍廟齋宿誓於神朔望行香遇水旱赴廟祈禱

○一每月朔望縣官行香畢歸謁衙內

土地

土地祠

在縣儀門內左西向

○一春秋有司致祭

湛義士

湛義士祠

在沙貝村祀義士湛懷德

以上各祭所用祝文俱照部頒存縣禮房

廟祀

石公廟 卽下街石王宮

祀石文光人思其保障功德立廟祀於城南迴龍關
西向光緒十六年邑人捐資重修

觀音巖

在縣城外東北隅高倚龜峯山半下臨相水巖右有
亭可以登眺

附邑人鄭珍陪荆明府冬日遊觀音巖詩二首極目
江山一鑑收慈雲繚繞匝東流鐘聲近自巖中出帆
影遙從天際浮躡級攀崖携幕客雨花飛雪點觥籌
習池慣動荆州興琴鶴調餘愛薄遊巖聳平臺古
洞天龕燈流映落晴川嶺開焦石三千界峯接羅浮
四百烟渤海並沾君子澤益州齊頌大夫賢由來勝

地留高躅翹仰趨陪附驥傳

邑人鄭之順登觀音巖望飛雲頂詩靄色橫天淨境

開置身巖畔影徘徊霞飛絕頂當空見水繞層城拍

岸來掩映曇雲浮島嶼依稀寶筏接蓬萊舉頭吸盡

山川氣咫尺

羅浮亦幻哉

江東古廟

在儒林鋪大街乾隆五十年重修

附邑人鄭珍重修江東古廟碑記洪惟我國家重

熙累洽薄海內外悉主悉臣川岳降靈百神佐理古

聖王以神道設教先化民而後致敬於神神有功於

民而陰相乎治化之所不及者也城西有江東侯王

古廟封爵姓氏未詳偶檢野史謂江南李因原封甚

著靈赫亦未確相傳明潘進士禹謨自任所迎神像

歸里安祀鳳凰山麓萬曆三十八年廟遷今地四十

五年耆老湯以畧等倡舉增廓明經鄭宏基為記至

本朝康熙五十九年張公其竹倡義集眾重修刻楹

丹桐森嚴輪奐封翁姚某勒諸珉歲久棟宇朽壞里

人某某會議僉題鳩工庀材期於壯麗但前規狹小

而限於地其竹公長嗣昧然翁願以自管鋪地易廟

後官荒地增上座一棟旁一廳以展之深又廟右有

鋪願拆去讓地數尺以拓之廣可謂善述先人而為

鄉黨好義者矣前門暨墻基瑩石前中後三棟幾柱

旁廳四時會集行禮并設典守者是役也自乾隆乙

巳某月經始至某月落成余因以思廟經三修比前

光大惟神聰明正直福善禍淫捍災禦患以為己任

水旱疾病禱祀必應是大有功於人也也有功於人則

祀之俎豆馨香血食不絕將見時和年豐人康物阜

少得長養老得壽終則曰侯之功將見驅邪伏魔民

無疵厲含哺鼓腹擊壤而歌則曰侯之力將見侯之

赫聲濯靈無所不昭仁恩惠澤無所不被固不僅及

一邑一方而已也是有功於民而佐治化之所不及

也夫是為記

三忠古廟

祀宋文天祥陸秀夫張世傑三公在梅都靈山約明

萬曆二年建

按嘉慶癸亥匪徒關念宗等聚眾數百竄匿樟崗千
總葉顯揚禱之於神率數十人入崗搜捕所向無敵
雖念宗等遁去然賊眾潰散
終歸就擒人謂賴有神助云

華山宮 卽楊五郎廟

在福都華山麓相傳宋楊延貴坐化於此遇有旱澇
祈禱輒應土人建廟祀焉光緒乙亥鄉紳募捐別建
宮於上方移祀之顏為今名規模壯麗香火甚盛

附邑人姚玉麟乾隆丁未重修楊五郎廟記洪惟我
國家重熙累洽薄海內外悉主悉臣川岳降靈百神佐
理古聖王以神道設教先化民而後致敬於神神有
功於民而陰相乎治化之所不及者也縣西九十里
花山有楊五郎古廟相傳五郎為宋人延貴生長將
門素慕仙術學留侯之辟穀比梅福之辭官因雲遊

至花山而坐化焉考之宋史楊延貴卽無敵公楊業
之子業歿後朝廷錄為殿直官者也可知自古神仙
必多忠孝能全節烈乃發英靈故邑之人捍災禦患
有感斯通水旱疾疫祈禱輒應斯廟貌千秋俎豆萬
古禮固宜也萬曆間耆老李永康等倡舉增廓迄今
年代久遠風雨漂搖棟宇朽壞生員郭用中等爰復
會議僉題鳩工庀材因新革故煥然接目始於乾隆
丁未二月告竣於是年九月共計費一千餘兩董事
請記於余余曰惟神聰明正直福善禍淫既已生長
堅貞歿昭靈感是大有功於民者也禮曰有功于民
則祀之俎豆馨香血食不絕將見時和年豐人康物
阜則曰五郎之功將見少長得養老者得壽終則曰
五郎之力將見五郎之赫聲濯靈無所不昭仁恩惠
澤無所不被固不僅及一邑一方而已也是有功于
民而佐治之所不
及也夫是為記

真武廟 在會僊觀左

水僊廟 在會僊觀右 俟查

東嶽廟 在北門外乾隆五十六年遷建寶蓮菴右

洪聖廟 在一雷舖相江滸東向

龍母廟 在牙嶺下臨江今為牙山汛

馬王廟 在南門內大街之東今圯

華光廟 在洪聖廟左入右有文昌閣今圯

靈山廟 在新街塘方壺洲黎榮祖創今廢

真君廟 在下都石灘村社學右

集福堂 在牛都宋咸亨間創元季毀明初重修今廢

三教堂 在縣東水東村今廢有田八畝四分改入忠

孝祠

鐵鼓廟 在湖都以廟中有鐵鼓故名

趙定仙翁廟

在賢都關村洪聖廟右遇旱澇祈禱雨暘必應土人
崇祀之相傳仙翁江西人洪武初寄跡澄溪山後羽
化於此

按通邑神宇頗多不能悉載縣城為邑首善故止載
附城者以例之至各都神宇或大有關係者方載餘
畧

區聖宮 在雲都佛嶺朱村人建以下據採
訪冊增

文武廟 在福都大埔墟

倉沮聖廟

一在城內南門街同治十年建一在派潭下墟

祠祀

遺愛祠

祀明副使王大用初祠建於城南後圯移建於城北
又圯知縣游應龍復移建於北郭周道旁捐置田八

十六畝有奇以供祀事今圯題其主於名宦祠奉祀

附邑令游應龍重建葉谷王公祠碑記畧先生閩莆
陽人官至少司寇當正德末粵山海盜起焚掠無寧
日而增城尤甚公時備兵嶺南提所部臨駐不旬月
遂俘斬其渠帥而撫定其脅從數十年積寇以平民
用更生公去思慕若父母然釀金建祠於城南祀之
後圯民復建於城北歲久又圯故老過者欲歔涕洟
萬歷辛巳予奉檄治增按圖志索之荒莽中碑石兀
然徘徊太息而故址邇於民居過者莫知所瞻仰懼
非所以彰顯功德於是捐俸移建於北郭周道旁輦
廢碑樹之新祠又馳書公會孫家相氏請公像圖之

增城縣志

卷十一

祠祀

遺愛祠

十一

創田八十六畝有奇以供春秋俎豆父老子弟瞻拜
 祠下莫不鼓舞權呼至有感而發涕者吁是可觀人
 心已夫功德之及民者淺或驩虞一時久而磨滅惟
 其深入於民心者膠結不解則雖累廢累舉而民亦
 愈感愈奮公之祠兩圯矣增遺民更思慕不忘則其
 功德之在人心者可觀矣公功著於雲中漁陽上谷
 韶潮諸處載在國家掌故即微增之祀且爭日月之
 光矧俎豆於茲世乎且公官司寇尊顯矣歸無一
 晦之厘家相氏今尙傲屋以居而祠反在在
 有焉嗟乎益足以見公之賢於人矣是為記
 邑人盧綸祠碑畧禮曰聖人之制祭祀也有功德於
 民則祀之夫所謂功者匪必克靖大憝開拓疆宇之
 云凡所以禦災靖寇安戢人民者皆功也所謂德者
 匪必教化敷洽烏獸孚若之云凡所以撫綏困厄孚
 格人心者皆德也惟功德有大小則祀報有重輕然
 祀報於一國天下者典制出於朝廷其祀報於一邑
 者則由夫人之感悅敬慕而不能已也增為廣左輔
 邑古稱善治正德末山賊黃雪梅寇良田水賊黎世
 恩寇茶滘聲勢犄角焚掠無寧日兵將束手莫敢誰
 何朱侯文簡憂之聞於兵備憲副王公遂按部事然

猶以赤子無知不忍即加戮招諭再四不從公乃取
 道分兵右剪左屠出奇立幢卒致二酋於麾下諸黨
 逋匿者悉蒐誅之都邑晏然公去民慕之相與醵金
 市材卜祠於城南肖像而事焉亡何祠改社學民不
 能奪復建於城北前抱平地後枕秀嶺門堂有次左
 右有翼而深遂整潔則視前益加焉既成眾請余請
 建碑竊惟公之憲廣也平三水定恩平靖新寧招徠
 樂昌事功不可縷數惟茲一舉法令嚴明故師過而
 人不犯處置停妥故事集而民不勞收功神速故用
 省而財不費蒐拾高匿故勦除而賊無噍類可謂有
 功德於吾邑者宜人心之感激仰慕而不容已也夫
 祠寢於南復建於北非深得乎民心疇能祀報若是
 之懇耶是
 可嘉也

綿竹令古公祠

在雅瑤村其村人吳廷講市地得古公宅址因建祠
 焉

兪憲張公祠

在縣治左街元至正間叅尉鄧英甫剝害縣民兪憲張光道按縣繫其瓜牙處死民賴以安因立祠以報之今圯移其主祀於名宦祠

尙書張公祠

祀明吏部尙書張度度故宅在城南下街邑人黃夢說為祠祀之旋塌後建復

按邑人黎許有記今不錄

白沙祠

在鳳山西麓尙書湛若水建以祀先賢陳獻章今圯

雁塔祠

在牙嶺下頭門一座內列三間中為文昌宮賓興士必至此祀之而後行左為名宦張孔修王良心祠右為鄉賢胡相江祠春秋邑紳士致祭有田土名鷄啼涌等稅一頃三十餘畝并泥紫園三十六坵皆胡公捐置歲收租銀除糧祭外為諸生賓興之用及會課卷燭飭食之需明季祠圯田為守僧所匿生員湯時聘王起曜等前後控理康熙四十七年知縣沈澄始追出田園如數建復三祠因祀沈侯於張王祠內田畝勒石暨於縣署儀門左咸豐十年重修光緒十

四年重修公誕期致祭

附胡庭蘭鼎建賢侯王存吾公祠碑畧詩卷阿之雅
 日鳳凰于飛翺翺其羽亦附於天靄靄王多吉人惟
 天子命媚于庶人夫媚之言愛耳吉人奉天子命以
 為政于天下法至備也而惟槩以媚庶人之一辭何
 哉傳曰大君以父母天下為王道又曰民吾同胞夫
 父母至愛同胞至親緣至愛以行乎至親是故議道
 置法任人凡以行吾愛也惟吉人之事君循法為理
 以子視其民大君之愛日下而不隔是造其愛者大
 君而致其愛者吉人也故吉人在位而民悅遷去而
 民思思不能忘乃圖寄其思於有永而祠像之事興
 焉其誰能已之抑孰能強之邑大夫存吾王公今之
 大雅吉人也天稟慈良外若凜然義形於色中則益
 然仁不忍人故政戒張急而理效烹鮮五年之間凡
 奉職循理以致其愛者孰非久大之猶可以繫斯民
 深長之思者哉增俗故近厚其民懷德而好誼其君
 子秉道而樂善昔之令增者苟有愛於其民並舉而
 薦馨上官若猶未也亦往往載在口碑不絕乃今王
 大夫之愛視諸前令誠未知孰賢然所樹立皆可久

之規可大之德故人心翕然胥圖專祠以奉之於是
 不約而捐金者數百人是孰能已之抑孰能強之
 先是身山建雁塔以益地靈塔陰儘北為臺距臺間
 有平址焉王大夫亟欲為講堂以明正學未經始而
 被召以入眾乃即平地為之祠屬余為記余鄙不能
 遠引乃引卷阿之雅推本王大夫之愛亦猶吉人惟
 所命以愛夫成周之民而大夫之入又庶幾召公之
 對揚於馮翼孝德間也豸山之勝雖未可以槩卷阿
 之隆而祠塔並峙永作地靈如太和
 元氣之在成周者其永永無斁乎
 附邑令游應龍建鄉賢胡相江祠記畧去邑城三里
 而近有豸嶺焉青鳥氏謂是宜塔收顯氣增人文世
 世利也時相江先生致政家居捐金倡建易五寒暑
 而雁塔成增士人德之值先生以病終因請祠先生
 於雁塔之陽應龍為紀諸石曰嗟嗟祠者所以祀功
 德也載在令甲若先生者豐功茂德寧以一塔見乎
 先生嘗督吾閩學矣布功令追古道士烝烝然嚮風
 行部至蒲島寇適薄城先生輟試登陴授方畧寇尋
 遁去已而薄會城先生分守東門民纍纍逃至城下
 門者難之先生憤曰何忍魚肉吾民也令開門內之

所活者計三萬戶又策擒謀者二人手刃之寇遂遠遁會城以全先生之俊居多亡何鎮寇起獠甚將吏莫敢誰何當宁才先生轉先生備兵南中禽混天王諸鉅寇不遺一鏃南中平而先生解組還矣明農餘暇即講業以淑後俊凡為一方人文計至詳也夫士居恒抵掌孰不欲效尺寸以自表見哉顧其才難耳惟先生言文則式多士言武則警諸好出則犖犖處則卓卓斯天授一代偉人也豈惟增哉故在閩有碑在滇有祠而多嶺之祠誰日不宜夫先生懿嫩非一丹淵之珠鄧林之木採者詎能盡之至譚心性之學合王湛二氏而咏之日致與認不分知與理一貫斯則立功立德所由來乎穆子所謂三不朽者先生庶幾兼之矣

報德祠

在南山翔鳳觀祀名宦徐震游應龍林繼衡及鄉紳盧應科湯价周校春秋紳士致祭因盧湯周二位捐

田若干以為供祀課文之需今祠圯題其主於名宦及他祠奉祀

賢令鄒公祠

公諱元忠江西新建人祠在鳳池書院大堂左春秋紳士致祭有田六十餘畝土名鄒公塘歸翔鳳觀帶管歲撥銀十兩支修祠銀二兩供祭銀三兩存留銀伍兩積三年為科舉生應試費光緒十五年改建鳳池書院移祀鄒公於名宦祠

附番禺郭棻祠碑畧邑令鄒公六年于增一朝延津之命下終辭不就士大夫耆老空城而送挽舟前後于扶胥木灣之涯竟數百里不忍別余時出餞寓目深嘆古道之在人心也明年人各尸祝相率徵文于

余余惟公以癸巳蒞增首嚴保甲問民疾苦單車周
 歷四境去城東四十里而南築陂不煩公帑不困民
 財而澤國獲免於魚鱉丙申粵東饑而增為甚公戚
 之始發贖緩不足繼發預備不足奔走里社人恤人
 賑又收最貧者粥之飯之起死人而肉白骨為粵中
 荒政第一明年稍稔勸各出穀輸社倉民樂為勸積
 穀三千石有奇政暇集諸生明昭心性顧邑學宮湫
 隘章縫講業無所公曰有司之責也得學左空閒官
 地館舍之躬自勞民不以勞躬自費民不以費以故
 人心競奮各出其賞以佐之先是城南近海地一逢
 久雨竈且生蛙鄉民呈請疏通不果公屬政成當即
 疏通創為馬步以除夙患便通濟此又王政之大者
 也其他嫩政備載口碑不具述述其槩以續粵大記
 所未及詳而又見人心之秉燹有真好也公之業在
 甘棠之三章又當事欲強留公而終不就也則於白
 駒有遐想矣公別號南洲新建人夙以理學名家云

賢令陸公祠

公諱世科號貞吾浙江鄞縣人祠在東門河步津亭
 之左誕期尸祝今祠圯題其主於名宦祠奉祀

賢令陳沈二公祠

陳公諱士章號石渠在籍貴州原藉江西寧都人沈
 公諱澄號鑑湖別號鷺峰浙江山陰人祠在鳳山書
 院內舊名講院祀石渠陳公歲久傾圯乾隆五十九
 年奉臬憲吳命建沈公祠即其故址重建為陳沈合
 祠春秋邑紳士致祭又加沈公六月十四日誕期一
 祭舊志載有田四十七畝二分糧名陳明德歲收租
 銀若干除糧祭外以四兩為諸生會課筆墨費積二
 兩為諸生科舉應試費餘為縉紳講學燕會之需

附邑人曾受益祠碑畧石渠陳公五載治增而增治
增人思之祠而報焉屬予文以志不朽夫權制之在
上思操之在下以在下自操之思繫之既去之上是
必有已之不能已者則吾猶及記公之於增矣公甫
下車革耗羨簡訟獄禁百姓輕生申請部使免贖緩
之久逋者已又罷捕盜什長與民休息里市惡少第
籍記名狀以觀所發無所發不發也然謀畧人所莫
測擒名盜逃大澤者二人捕斬嘯聚二十餘人恩威
濟於鄉境諸豪猾吏捧案牘莫敢仰視丞簿尉受事
者莫不弭息無敢顛越羣小益用凜凜矣學宮圯壞
四十餘年不為有司所急公一旦鼎建之椽稱悉上
材巍然煥然也既而捐俸置田五十餘畝一為會課
費諸生受其利一為社會公燕費鄉紳受其利又建
仙姑廟查復城隍廟田神明受其利慨倉場之頽毀
拮据網繆而儲積受其利邇年以來刑措不用惟蕩
以春風飲以甘露遊以騶虞鳴以鸞鳳民熙熙如在
化國也公之言曰吾官發軔於斯兒女生長於斯增
吾桑梓也又曰吾日去日遠日遠日思公之難去百
姓如此而百姓之去公也如之何勿思乎不能已於
懷亦復誰能已於祠者龜峰之陽鳳臺之陰是構是

楹是堂是室悠然有山高水長之風焉菊坡比其南
甘泉隣其西與茲祠若鼎立而為三也吾知異時無
綠苔春雨之恨矣

賢令錢公祠

公諱忠愛浙江會稽人祠在相江舖今圯題其主祀
於名宦祠

賢令陳公祠

公諱世鳳四川忠州人祠在南門外今圯

附邑人吳綱祠碑畧增邑舊稱易治邇者風靡習偷
法疏而弛致複嶺叢箐為赤白丸藪邑之元氣索然
自陳侯蒞增乃出阨危而登祚席政通人和百廢具
舉增人翕然歸心三年於茲矣朝廷嘉厥績擢牧和
州舉邑瞻戀泣別悲思不已乃卽侯所練兵處祠而
祀之勒石以垂不朽庶幾慰所思焉侯諱世鳳號楚

章四川忠州人由鄉進士令長沙大有賢聲以直忤
 左遷補增城南入境時黠寇負隅勦撫迄無成算邑
 人望侯安靖如農夫之望歲焉侯慨然謂治外者先
 治內治遠者先自近左右却却立案側屏息堵下鮮有
 抱不急之贖溷侯押署者訟牒不遣悍隸惟屬里長
 刻日追呼聽其束身自詣即止徵比錢糧摘欠以次
 能如期如額即止士大夫往來獻酬不令喜不令怒
 即止文學孝秀程其文藝高下使虛往實歸即止其
 他丞尉而下肅括惟謹無敢輕用非刑者無敢輕繫
 囹圄者無敢輕出白票市物及勾攝人者而上下晏
 如矣上官以峻檄下侯弗怖顯要以甘言嘗侯弗受
 操真實心行真實事一時號稱治平黠寇凜神君不
 敢如往往時闖入內地矣先是渠魁廖九寰等陰遣惡
 少託迹公門以為耳目侯廉得三人置於法自是偵
 謀不通乃設奇出計不煩一矢而悉殲之奪還被擄
 男婦百餘人邑老稚相慶更生今增之元氣皆侯之
 休養生息也故始歌來暮者去且涕泣思慕之此其
 其心炳炳乎流金列石而碑之所由以立也今四方
 多事使繼志者咸若人焉聞風者思興起焉將使天
 下皆出阨危而登衽席矣豈徒舒邑人無窮之思抑

亦聖朝所深賴也
 因書之以為記

賢令陸公祠

公諱清源字嗣白號岫青浙江平湖人祠在鳳臺書
 院內祠圯改為參將署題其主於名宦祠奉祀

賢令林公祠

公諱明興原名明順字孝臣閩之澄海人也祠有二
 一在西庵內一在南門直街東向旋城守改為館舍
 今題其主祀於名宦祠

附南海梁士濟祠碑畧為治者才也馭才者德也不
 德之務而為才是騁則民未必思於既去之後思於
 既去之後者必其德足以馭才而有誠焉以相聯結
 者也增自盜賊竊發蹙蹙靡騁林使君始至謂回天

必自人寧遠必自邇乃約束宿胥健卒維謹遇紳縉
 以禮私謁莫能干且察弊如觀火兩造之詞不宿糧
 輒厭服去免里役之陋規貨罷民之金矢正供不求
 奇羨歲稔不吝賑蠲時固已穩若長城矣值妖氛逼
 邑登陴固守賊望風遁去遂率勁旅搗巢穴奪還被
 擄子女二百五十餘人及賊肆劫逕口使君復環甲
 率所帥追逐所率不受成算軍潰賊遂擁使君去日
 羅拜之使君諭以禍福知不可屈乃奉歸邑焉其至
 誠動物有如此使君筮仕翁源以才望量移於增試
 觀諸嫩政豈徒才者能之蓋有德以運量於其間也
 使君性澹而容端學深而行茂逕口之役嘗若有神
 可護之此非其誠所致哉若德不充則誠不結誠不
 結則不足以及人况神明乎聞使君未釋褐時正誼
 明道一事不苟動以古人自期故出宰花封卽展幸
 天下之手救增人於寇盜荒殘之際不致顛沛流離
 使君於增真可謂父母斯民者矣使君既以績最徵
 入臺中增人士不忘厥德為立尸祝之祠嗣值使君
 典試西粵道經增江增人再見如見慈母比別去羣
 請余捉筆
 記之石

大中丞王公祠

公諱來任字宏宇號毅庵遼東人康熙四年巡撫廣
 東懲貪除蠹安集流民禁革六大害曰夫役曰民船
 曰私抽曰採買曰誣盜曰擅殺劾知縣徐鳳來貪酷
 無度城鄉逃亡過半提問置於法增民始獲更生未
 幾以京察自陳罷免士民詣

闕保留方抵京而病卒遂為位朝夕奠哭哭聲震野
 因奉主於魁樓前祀之未有專祠及祠產今題其主

祀於名宦祠

今附城慶隆相江韓塘龜峯高桂賢儒會仙槎岡高
 原儒林新橋東雷接龍岳嶺十四約復捐銀與會仙

觀覺宗以遞年輪值城隍廟辦理之約歲收息一兩二錢為春秋辦祭用

邑令游應龍祠

在城南門直街東向後為城守改造館舍旋圯今題

主祀於名宦祠

按舊志曰萬曆壬辰志稱其清丈乖方民多怨之此祠也胡為乎來哉

旌善祠

在學宮右乾隆二十一年建祀捐貲修學諸先生春

秋紳士致祭光緒十四年改建鳴皋書院后其人名數甚多

不能悉載詳見各都丞祭簿

論曰古所謂鄉先生沒而可祭於社者祠之祀之善

氣薰蒸有感而動情之不能已也况撫柔其民忠信之師慈善之長惠我元元閭閻親被其澤者哉三代直道之行可以見人心之大同矣以上舊志

義勇祠

一在縣治東門對岸同治十年知縣張慶鏞倡建一在證果上墟咸豐六年上六都紳士倡建皆祀咸豐四年紅匪之役死於戰陣者

葛仙祠

在綏寧都仙村墟相傳葛稚川嘗於明代由羅浮訪隱士陳漁隱於此後人因名其里曰葛訪溪曰葛水

墟曰仙村同治己卯鄉人倡建葛仙祠祀之今香火極盛

綏平義祠

在福都均和墟咸豐四年綏平五約人建

寺觀

萬壽寺

在邑治南鳳凰山之東麓東向舊名法空寺宋嘉祐間僧鑑圓創爲祝釐之所乃改名萬壽寺以後法堂奉生佛賓公明洪武十五年設僧會司於此今逢聖誕元日長至千秋節及遇祥瑞先期一日本縣印官率其屬詣寺習儀畢乃導龍亭至縣堂至日晨興行禮寺前爲大門樹屏牆以限內外後圯至乾隆十二年寺僧靈默以所蓄付其徒孫純白惟斯等重修至嘉慶二十三年寺僧堅持等又重修光緒三十年合

邑協商公所用寺左長影堂及彌陀閣等處為辦事

所學務公所附之

萬壽寺原額有田九十七畝六分其歸併萬壽寺者則下都七仙寺有田二頃一十七畝九分今還義學縣西長慶寺有田五頃六十畝七分四厘內除一頃還城隍廟尚存田地山四頃六十畝七分四厘龍門埔龍門寺有田一頃零三畝七分縣北覺苑寺有田二頃九十畝八分縣東報國寺有田二頃八十五畝九分以上歸併合本寺田共一十四頃五十六畝六分四厘有歸併而田屬民者則招賢寺田六十畝其廢寺而入民籍者則金蘭寺有田四頃八十八畝一分光明寺有田一十三畝二分真禪寺有田八十七畝一分又塘一畝正其歸入雁塔則新興寺有田一頃零六畝九分龍山寺有田二十八畝正

附邑人鄭以信重修萬壽寺記釋氏報恩首重國王蓋以普天率土雖乞士之身亦當自盡非過也宜也縣治南原有萬壽寺為祝聖王道場太平日久安於放逸不能茹葷守儉以至僧眾

甚稀莊嚴減色數十年於茲矣寺僧靈默獨以瓶鉢家風虔於蓄積慨然有志於利人天明色相以富高厚莫非王土莫非王臣僧其獨賢矣哉有志未逮旋以示寂眷屬僧舉其遺積呈告當事謀新道場以成遺志蓋亦善作善成之美舉也爰鳩工庀材無廢不修煥然接目始於乾隆丁卯年王正告竣於是年之冬十二月共計費一千二百餘兩其徒孫純白及董理寺僧等請記於余余曰自蕭梁始為寺而增像代興推其意不過明一敬而已寺以萬壽名則僧之敬佛無非所以敬君也今者庭階煥發金碧輝煌遂使闡邑臣寮踴躍展敬對揚講讀可謂得釋氏報恩國王之意矣用以知靈默之意起於節儉而成於報君良足嘉也嗚呼現成法以示將來使後有作者能體此意而常轉法輪無忘日新之境庶與此寺永於無疆也

又附湛會谷詩半夜青蓮映翠微千秋臺畔鳳凰飛空誇自社風流在翻惜黃金世路非苦海無邊翻貝葉銀河有路問支磯坐高三鼓善提月玉笛風前折竹枝

會仙觀

在萬壽寺右即何仙姑故居嘉慶四年約人黃大觀等倡題重修觀原在縣東流杯池上以舊有八仙來遊於其地得名唐大厯間道士蔡大乙改創於此明洪武十五年因開設道會司有田一頃八十二畝零光緒十一年邑人復倡捐重修

何仙姑祠

在會仙觀內祠前有井即仙姑化身處

附嶺南道李得揚何仙姑神異記畧余昔棲遲林壑一夕夢如携家赴任狀稍憇旅館東房戶半開窺見一女南向立年十七八許鬢髮圓面綠衣紅裳容顏秀異非人世間有也右携一女左侍一童余詢誰何

曰我何仙姑也女吾在黃生童吾在倪生余喜且驚曰然則仙姑適人乎曰然適人亦可仙乎曰然余婦後至一一以告引之拜而恍然覺矣曰異哉此何徵也因思仙經有黃婆嬰兒姪女之說曰仙姑命之矣乃結廬義蒼習養生者十餘年萬歷丁亥朝命起余巡閱庚寅改守粵之嶺南度嶺下韶峯巒聳秀風物瀟灑如夢所憩心竊異之偶閱增志所載仙姑踪跡頗悉適增令來謁詢仙姑祠宇規制一與夢合憶余夙聞有仙姑豈不知為增人也十餘年前旅館稍憩之兆豈仙姑預知我有今日之遊耶黃女倪童之說豈仙姑默示我以人道之機耶宦遊茲土以仙姑之靈聊以無罪敢不勇退急流以終仙姑嬰兒姪女之訓茲將度嶺而北不得親拜仙姑之祠乃檄縣治酒漿為禮刻石記之

邑侯陳士章拓建何仙姑祠記畧仙姑祠在會仙觀之左剖觀東壁而軒之深可丈廣尺者六亦陋甚矣祠前可十武存一井為姑遺履處舊以亭翳之井從陰水味雖冽弗醴也陳子來令是邑得暇偶陟姑亭延里老問姑遺事里老談姑之仙異不過餐雲母一節述姑性之芳潔則真仙乎非傳記所悉也里老因

謀改其地而新是圖且議貸鄰寺隙地以益姑半畝
 宮子可其請遂釀資協力不匝月而結清宇者二一
 以爲姑龕一爲里人設俎燎柏之地并撤其陰是井
 者而檻以石津津一仙瀛雅觀矣落成請予記之余
 曰予之爲邑爲士也爲民也豈以爲是姑也而媚之
 雖然姑邑人也邑人則吾民也吾民有性靈不蝕芳
 潔不淄之子若女父母喜且舉以告人矧爲民父母
 者寧不思儀其賢以教國人耶邑先人如菊坡甘泉
 此誠不蝕性靈之丈夫矣使不祀於社人心弗勵也
 姑非芳潔則不能仙姑不仙不表其芳潔邑之女盡
 不可祀耶祀姑以勵增女猶祀菊坡甘泉以教增士
 皆不可廢者也則予表姑亦爲士爲民意也故不妨
 新其祠以記之
 邑令陸清源存仙井亭記畧千載而上有仙焉存乎
 否也吾不得而知之千載而下有炯炯獨存者心之
 靈乎仙之靈也得其解者可以解馮使君存仙之旨
 使君曷爲存仙感於井也曷感於井井乃仙姑之遺
 也仙姑跡載志乘余亦習聞之而吏道俗仙弗緣也
 乃緣於使君之夢而詔之使君按行諸部至增視倉

庫畢返行臺經廟謁仙遂歸而夢於井亭之圯廢二
 致意焉爰考其舊誠如夢中所云乃指贊爲倡而督
 余總成余受教經營庀材鳩工井之北散而啟之井
 之東拓而方之縱橫數武築臺以拱井雕欄以護
 臺去井七尺爲亭曜以朱碧顏以存仙亭下西向爲
 門由門入亭循欄繞井以升堂爰造邃室爰瞻遺像
 仙欣欣其樂康矣雖然使君之意豈無進焉者乎考
 志姑約身柔靜事母純孝及憑几授算濟師殄寇則
 姑之仙固以忠孝存也古之君子訪羽人於丹邱彼
 誠欲以自廣耳度世要亦多術茲非更端以示人也
 哉使君又語余曰酌泉冷然善夫我兩人之皆以清
 錫名也曷哉余再拜謝曰使君得泉而通於教廉仙
 之靈乎心之靈也故曰神而明之存乎其人得傳仙
 之解可以上下千載矣
 宋梅蟠詩昔聞謝自然今祠何女仙昌黎久不作奇
 事相流傳當其始生時紫雲光燭天煉服雲母丹紅
 玉飛瓊煙窈窕顏不老霞帔尚翩翩琪花露含蕊瑤
 水月在蓮恍若坐深閨真息常眇綿左携魏夫人右
 挾夏蟬娟不入天台路永同龍漢年

明何彥賓詩神遊偏愛玉清家金闕銀宮隔彩霞行
到石壇幽靜處紫簫吹落碧桃花
劉銘詩不隔塵埃咫尺間誰知城市有仙山化成雲
母長生藥駐得仙姑不老顏明月鳳臺千古在青霄
鶴駕幾時還洞門深鎖香
風軟滿地松花白晝閒

證果寺

在金牛都縣東北三十里宋皇祐間賓道者削髮於
明山寺化於瑞山石上因徙寺於瑞山之右有田十
餘畝以供香燈之需嘉慶二十二年重修光緒七年
建 勅封昭顯牌坊

有宋慶元碑一幅采入金石門

附邑人黎粵俊重修正果寺記嶺以南列剎相望惟
吾增證果寺則賓公之肉身在此焉寺去瑞山坐化處

僅數百武其境變喧而幽其土去穢而淨當增江上
流龍門下滌僻在萬山舟車不輳所以數木支持陋
榱秃宇自賓公開座以來歷宋至成化間始一修之
迄今又二百餘年凡宴坐經行之淨域盡為風雨漂
搖豈佛法宏護之至願乎崇正乙亥任持僧圓智施
廣長舌告十方得布地金錢三百餘緡於是鳩工聚
材因新革故悉為料量凡壇殿門廡齋房僧舍緩亟
有序經始於丙子告竣於庚辰凡五春秋而荒廡廢
刹遂復改觀雖云重新實難於鼎創矣僧以衆檀積
力不可泯滅請余記之

謝英遇證果寺詩山寺幾經兵火後佛前難滅舊時
燈長廊犬吠初來客淨室龍隨久住僧幡影捲時雲
氣合曇花現處日初升人言此地多佳致更上危峯
第一層

邑教諭徐應亨賓公法堂詩南海宗乘開六祖說偈
登壇散花雨黃梅衣鉢自西來萬古曹溪流法乳增
城聖者有賓公眞指依然六祖風湛月清天啟津筏
放生拾蜺見神通萬回聖僧傳往昔遠塞飛騰忽生
翮公已辭家日侍親親舍隔江猶咫尺塵緣既盡復
西歸瑞山示寂溪頭石南華證果並留軀慧燄雙懸

海上珠洗心拭誦賓佛偈化身無乃賓頭願
黎粵俊宿證果寺詩一徑穿林僻池開象外幽僧歸
千嶂月定入九天秋蛙吹疑鸞鳳蓮燈映斗牛醉來
尋瑞石惟作意中遊
邑人鄭爵謁證果寺詩瑞石藤蘿顯化身空空色相
總歸真婆心一片人成佛靈骨千年佛是人勝地卽
今名證果崇祠終古祝長春深恩
最幸施霖雨洗盡蒼生釜甌塵

寶蓮菴

在北門外

附邑人鄭逢炎遊寶蓮菴詩接龍橋外訪禪扉陰壑
號風路轉微十畝野塘春後種一溪流水寺邊飛英
雄到老都思佛富貴忘情漸息機多事遠公留酌酌
夕陽猶未放人歸

東皇菴

在東門城外相江之滸

西園菴

在西門城外以文堂之右

按西園菴之前另有西菴舊志未載豈同一菴後分
爲二耶俟再查
附邑人曾受益詩不謂人烟境蓮花擁陸離香風傳
徑竹落景碍修枝酒肆從他市僧茶屢有施回心觀
淨理坐久
不知疲

邑人鄭以信詩蠟屐過招堤東風滿廓西禽聲春曉
皖草色暮萋迷碧嶂浮雙塔虹橋跨一溪超然禪理
愜何用
覓丹梯

華嚴菴

在石灘村

附邑人曾受益詩華嚴四面絕塵因坐破蒲團一上
人數畝町畦爲事業幾村烟火作芳隣盤供苻藻青

蔬肅客對荷裳白髮新聽法不知天色改僕夫鞅掌速歸輪

棲雲菴

在雲母都白水山

附邑人吳應新記畧縣治西三十里有白水山邑志所稱八景此為最勝相江湖先生雅欲結菴未果予館雲母七夕卧遊而心醉之比重九諸子携予登覽石磔飛泉從天而下散為曲澗澗長菖蒲雖白雲之安期巖不是過也漱而飲之返而寒甘而冽若天漿然與石門泉良有間多酌不嫌貪矣沿澗左折巖巖陟巘東瞻羅浮南眺巨海收萬頃江山於漭蒼浩淼間且中峯別墅可作廡廡山半平曠堪供耕鑿丹崖翠壁磊落散石似人而非者環向於予望而拜之復揖山靈而謂之曰安得叱石為菴以發山川靈秀乎歸途吟咏杖履衣裾猶冉冉有雲霞氣居無何有釋子某願結菴修持遂鳩工庀材結菴於山之陽顏以棲雲云菴前有石方丈許若平臺坐可十人上有石刻一絕云行天拈碧溜溜上駕層樓玉汞與金鼎石

翔鳳觀

在南山塔側撥道士居守所管報德祠及各祠田地

山塘共三頃九十四畝有奇今圯

按各祠田畝係明季坊都先達捐置以為本都講學課文供祀燕會及科舉生應試祀魁之費名為三學田租謂廩增附三學也自康熙間坊都紳士高義送出通邑三學公同會課迄今歲久廢弛不行會課將學田瓜分輪管以文武監為三學且於祠祭亦因陋就簡呼銜並祭大失前賢設田美意附志於此起哀

地城縣志 卷十一
救做是所望
於後賢也夫

東林寺

在楊梅都百丈約明萬歷中建寺北為澄臺山山有瀑布之勝故亦以白水磔名

西林寺

在梅都密石洞一石高丈餘石頂泉流不息順治中建

西竺寺

在梅都米崗約順治中建

迴龍菴

明崇正中建在楊梅都鹽坑之北其後為米崗相傳崗石舊有產米之瑞故名

白花寺

在縣治西五十里南鄉山麓乾隆二十九年重修增建書舍以為肄業之所有田二十餘畝給僧贍守

福田菴

在綏福都田美村外旁有羅公古廟以上舊志

湘山佛

在甘泉都沙村

考湘山佛本湖南郴州人姓周法號全真唐開元初薙髮受戒成無上道駐錫於粵西桂林之湘山淨土

院咸通間入寂法臘一百六十六歲尊為無量壽佛
 自唐至明萬歷間法體解脫以齒骨入香中重塑真
 像儼然如舊化身之夜豪光大放現金字聯云自性
 轉法華方是真如超上乘生機還太始肯留色相礙
 空門此佛之轉大法輪因以偈聯宣示四眾也至於
 靈迹不著如馴怪人役金剛逐吐蕃救柴侯煌煌功
 德載入湘山志者皆在不朽宋朝奉大夫陳大震官
 於桂林全州湘山即在其內一日佛幻僧人入見勸
 以解組貽杖而去見杖有佛名號乃奉杖歸里鄉人
 請范像祀之爰及後昆謹紹前事每歲仲冬望日輒
 於少宰府中設清淨筵據誠
 釐祀湘山佛之由來如此

海門禪院

在湖都華峯山上境頗幽勝康熙間南樵僧開山歷
 傳住持多精醫道光緒中僧鑑傳輯有華峯山志梓
 行

龍起禪院

在湖都白樓約明季溫姓人建

清雲寺

在福都柏木約

白雲寺

在福都發昌約

西竹寺

在牛都迎梅約明末募建施主龔湯二姓合募置稅
 田一頃有奇光緒三十一年籍充縣學堂經費稅田
 八十餘畝留租四十石供該寺香火

南山寺

在金牛都牙步約 國初隱薇僧募建

正因寺

在牛都蘿徑坳

三元宮

在證果墟咸豐十年酥醪觀道人樊明恕募建

酥醪別墅

在縣東門對岸光緒癸未主持道人王壽山募建

廣術菴

在寧都雅窰村側菴內有井水清味甘

嘯霞寺

在雲都大衛嶺山半下臨山塘境奇趣有仙人掌石

足跡石諸異蹟

海潮寺

在福都雲馬山

以文院

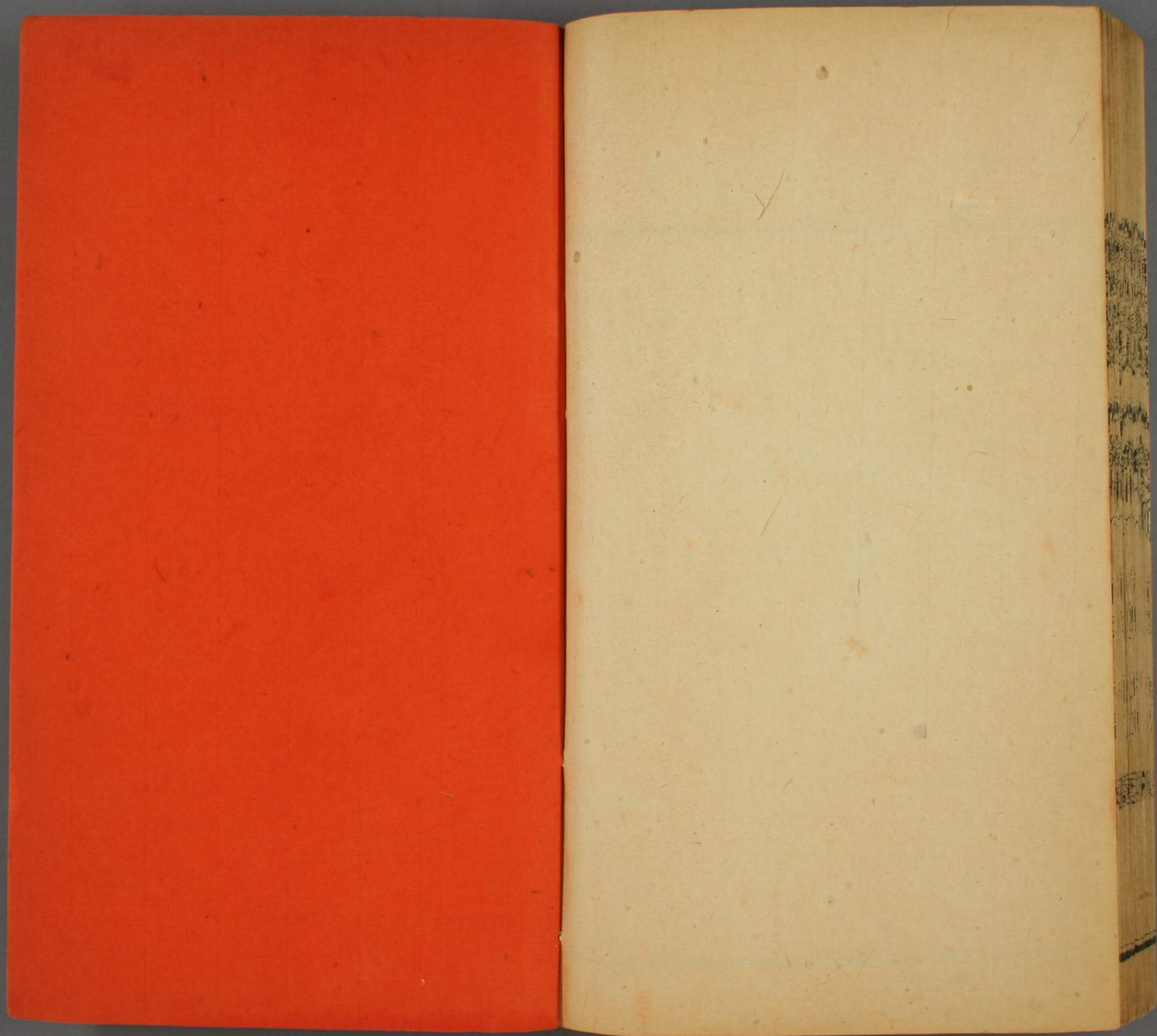
在雲都雲峯古廟側以上據采訪冊增

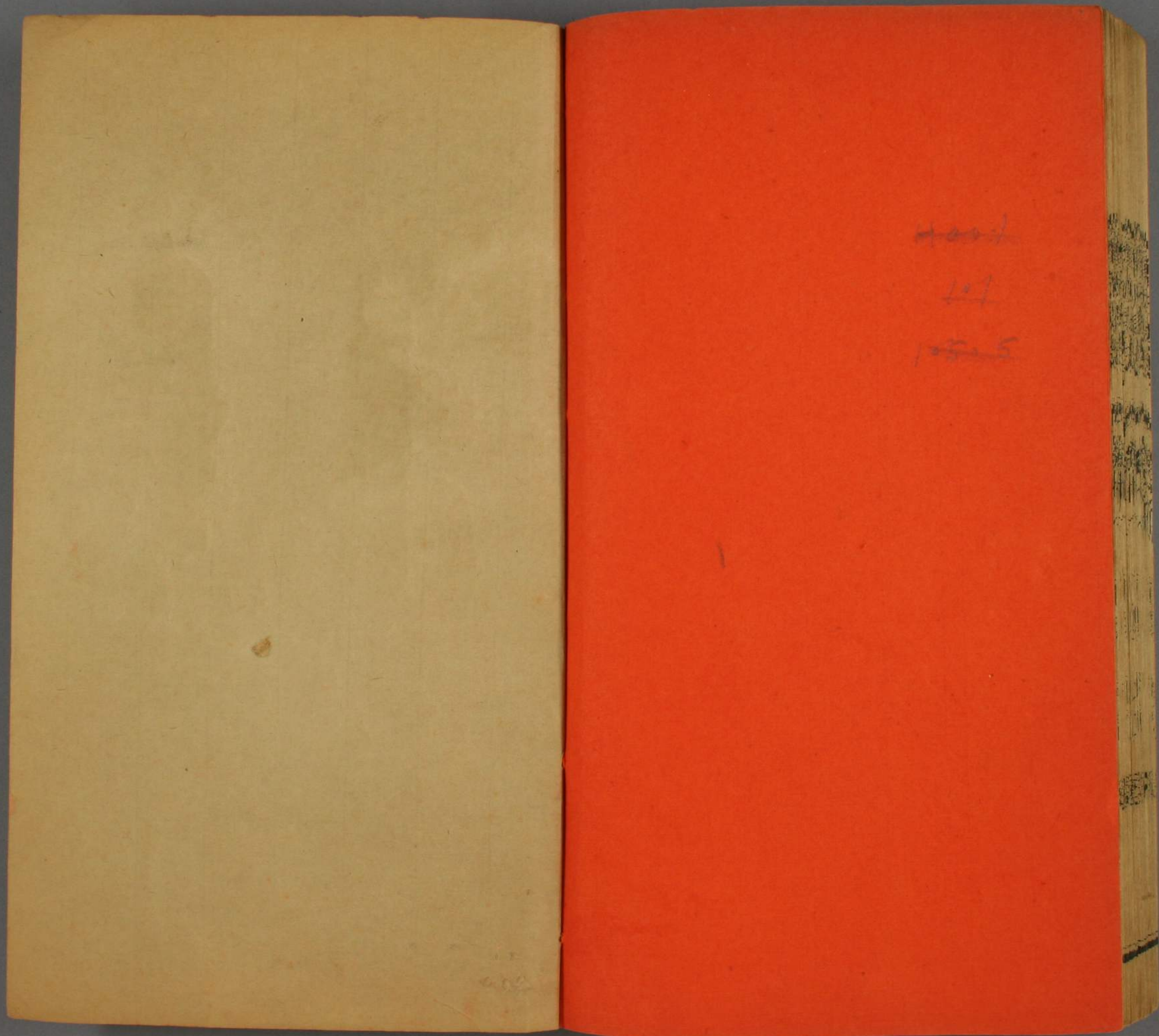
增城縣志

卷十一

元
三
五

增城縣志卷之十一終





Hart

107

1855

