

ル 5  
3391  
4



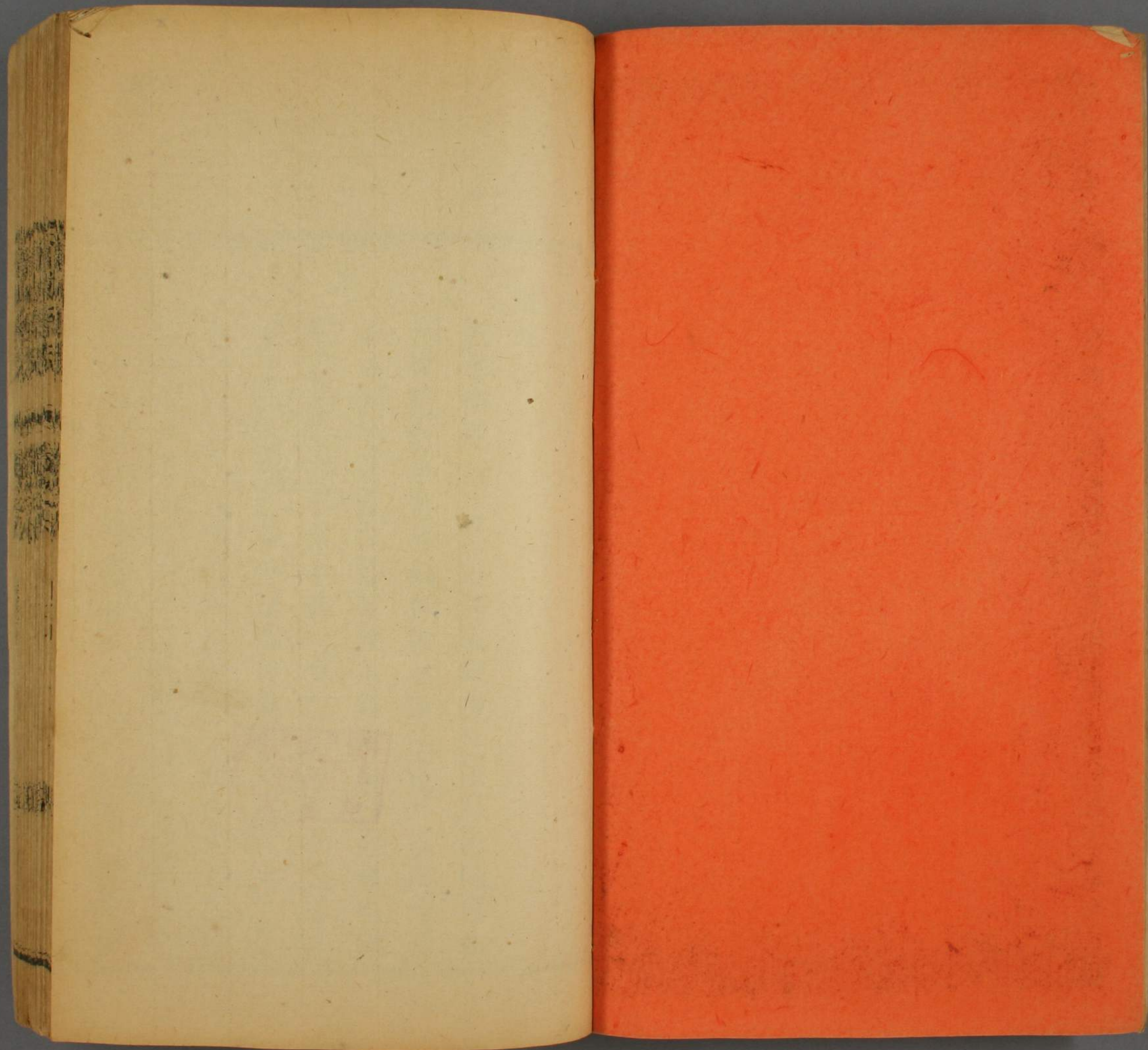


067.81

178.24









門 5  
號 3391  
卷 4

增補縣志卷之六

財政

唐宰相陸贄之言曰國家賦役之法有田則有租  
有家則有調有身則有庸其取法遠其斂財均其  
域人固然天寶以後軍旅不息而海內困敝則兩  
稅之制不得不作矣蓋自唐以前計戶而稅之令  
多計畝而稅之令少以其時男子女子以及丁男  
丁女皆計口以授田則所謂戶者類皆有田之戶  
故稅其戶而田在其中迨流離轉徙之後田之在  
民者不能禁其賣易而富戶連阡陌貧戶無立錫

早稻田 大學 圖書館  
第 30.1.18 文  
藏 書



計戶而稅勢有所不行於是變而通之戶無主客以見居爲簿人無丁中以貧富爲差洵屬救時之良法特是古者賦與役分至兩稅而始合宋元及明號爲仍兩稅之法者而于兩稅之外又加役焉至隆萬時以漸剝爲條鞭爬平諸法而賦與役又合貞元趙光奇之言曰前云兩稅之外悉無他徭今非稅而誅求者殆過於稅眉山蘇軾之爭新法也謂自楊炎兩稅之後租調與庸旣兼之矣今兩稅如故奈何復欲取庸錢此則兩稅之流弊有不容諱者故綱目於一切兵制田制皆略而曠騎兩

稅必謹而書之其諸春秋邱甲田賦之義與至於橫征而無藝者漢之告緡算舟車姑弗具論在唐則借商稅稅間架在宋則有經總制二錢元人除稅糧科差二者之外凡課之入日增月益至於明宗之世已二十餘倍明自嘉靖三十年京邊稅用不貲戶部尙書孫應奎始議加賦一百二十萬然及於南畿浙江諸州縣而止萬厯中接踵三大征頗有加派亦事畢旋已至四十六年以軍餉故畝加三釐五毫明年又加三釐五毫明年又加二釐通前後九釐增賦共五百二十萬遂爲定額卽所



謂田土餉銀也崇禎三年軍興本兵梁廷棟請增賦戶部畢自嚴不能止於九釐外復徵三釐五年增田賦什之一曰助餉至七年而行均輸十一年而加練餉通前後畝加三分有奇而增志及番禺東莞各志皆言一分六釐其他一切頭會箕斂之術不能悉紀增雖僻處嶺海號稱富庶當有明之季飢盜頻仍奔竄無路又重之以征斂之酷民不堪命亦固其所但崇禎時所加旋已剗削而萬厯時所加則相沿成故崇禎時帑藏空竭輿飾門環剔剝殆盡萬厯時則內府猶充溢也 本朝以來

田賦正耗科則一仍明舊然徵本色者什一而徵折色什九雖間有雜項實而按之乃更輕於明之初制况復革除里役雜泛其所存者惟丁銀而已苟地丁正供輸納已畢卽高枕而卧蠹胥悍卒不得而擾之其有徵收之責者亦復按籍以考獎其善良而懲其頑惰不崇朝而可畢催科之政與撫字之心得以並行而不悖此真堯舜之世千載所未有也今之所志祇據現行則例使耕田而食鑿井而飲者無忘累洽重熙之澤又恐篤於近者遺於遠故并論次前代之事冠於篇

依管志



歲入類

田賦

宋以前田地之數無考

元田地一千二百六十五頃八十五畝

明洪武二十四年官民僧道田地山塘八千一百四十

五頃九十五畝三分

宏治五年開除龍門外實在官民田地山塘六千七百

五十七頃五十畝三分零

萬曆九年廣東行清丈法有司具言田地故有官民歷朝更變混亂無稽至於今官田盡屬於民空存故

號請概以民丈定賦官米隨畝派之實丈得民僧

道田地山塘六千七百五十九頃九十五畝二分

九釐一毫

萬曆二十年算實簡明民僧道田地山塘六千七百五

十一頃九十七畝三分八厘零少七頃九十七畝

九分一厘

天啟二年民僧道田地山塘六千七百五十九頃八十

二畝六分零二毫多七頃八十五畝二分二厘二

毫

國朝康熙四十九年九月清丈冊成通縣田地山塘共



六千七百五十九頃八十二畝六分零二毫內

一田五千三百五十九頃七十七畝一分五厘分有

三則

上則僧田二十一頃六十二畝五分二厘六毫

上則道田一頃八十一畝一分一厘三毫

中則民田五千二百九十四頃三十八畝八分九厘一毫

中則僧田二頃零八畝零一厘七毫

下則民田三十九頃八十六畝六分零三毫

一地一千零七十七頃一十畝零七分五厘七毫分

有三則

上則僧地六十二畝零三厘四毫

上則道地二畝九分八厘三毫

中則民地七百四十八頃零八畝九分四厘四毫

中則僧地三百一十九畝八分八厘七毫

下則民地三百二十五頃零二畝零七厘

下則僧地一十四畝八分三厘九毫

一山一百五十頃零九十二畝零九厘四毫通縣同則俱屬民

一塘一百七十二頃零二畝六分零一毫分有三則

上則民塘一百五十一頃

三十七畝九分四厘八毫

上則僧塘一畝六分七厘四毫

中則民塘二十頃零五十六畝三分七厘九毫

中則僧塘

六畝六分

另一項原續陞科并康熙四十二年至嘉慶十九年承

墾陞科又成熟沙坦陞科田地山共一百一十四

頃三十三畝八分八厘八毫內



一田四十八頃九十七畝四分八厘八毫分有二則

中間夾有地山兩項

中則田八頃四十五畝二分五厘三毫七絲五忽  
下則田四十頃零五十一畝二分三厘四毫二絲

五忽

一地一十九頃零九畝七分七厘五毫四絲二忽俱

下則

一額外荒稅四十五頃九十二畝一分四釐四毫五

絲八忽

一成熟沙坦稅三十四畝四分八厘

合清丈原額及新墾陞科通縣田地山塘等稅共六千

八百七十四頃一十六畝四分九厘內除乾隆十

八年二十四年建造衙署兵房藥局買用民稅無

徵共二十三畝六分五厘九毫零尙實稅六千八

百七十三頃九十二畝八分三厘一毫

舊志按元制有僧道戶故其田為僧道田明初土  
田惟二等曰官田曰民田分三則以近郭為上迤  
遠為中若下五尺為步步二百四十為畝畝百為  
頃地山塘亦然 本朝因之所載田地山塘皆有  
官民僧道名色則猶仍元制也又明萬曆中江陵  
張居正當國建議清丈天下皆受其利而增城人  
獨蒙其害閱明季兵燹益不可問矣康熙四十八  
年知縣沈澄請清丈通邑田畝用開方法以徑圍  
乘除畧零截補又仿明建昌知府許孚遠歸戶冊  
式以田從人法簡而密事詳清田集互見宦績沈  
澄本傳及清田記清田  
集清田記俱載藝文



附額徵則例

原科

上則僧田二十一頃六十二畝五分二厘六毫

每畝科官正耗米八合八勺共米一十九石零三升二勺

又科僧正耗米五升三合五勺共米一百一十五石六斗九升五合一勺

每畝徵糧餉銀四分八厘五毫八絲五忽四微零三沙共銀一百零五兩零六分七厘二毫

又徵胖襖雕填漆匠衣裝及物料溢價銀七毫零九忽六微七僉二沙共銀一兩五錢三分四厘七毫

又徵匠價銀一毫三絲零九僉六沙八塵五埃共銀二錢八分一厘三毫三絲三忽

本色米七合二勺四抄四撮七圭六粟一粒共米一十五石六斗六升七合

上則道田一頃八十一畝一分一厘三毫

每畝科官正耗米八合八勺共米一石五斗九升三合八勺

又科道正耗米五升三合五勺共米九石六斗八升九合五勺

每畝徵糧餉銀與上則僧田同共銀八兩七錢九分九厘五毫

又徵胖襖雕填漆匠衣裝及物料溢價銀與上則僧田同共銀一錢二分八厘五毫

又徵匠價銀與上則僧田同共銀二分三厘五毫六絲二忽

本色米與上則僧田同共米一石三斗一升二合二勺

中則民田五千二百九十四頃三十八畝八分九厘

一毫

每畝科官正耗米六合共米三千一百七十六石六斗三升三合四勺



又科民正耗米三升二合一勺共米一萬  
 六千九百九十四石九斗八升八合四勺  
 每畝徵糧餉銀三分六厘四毫五絲零九微七僉  
 共銀一萬九千二百九十八兩五錢六分零八毫  
 乾隆三年奉文照民則項內減銀增米每畝派減  
 銀一毫九絲七忽一微九僉二沙七塵五埃四渺  
 六漠八未共減銀一百零四兩四錢零二厘實共  
 徵銀一萬九千一百九十四兩一錢五分九厘  
 又徵胖襖雕填漆匠衣裝及物料溢價銀四毫二  
 絲五忽八微零三沙共銀二百二十五兩四錢三  
 分六厘  
 又徵匠價銀與上則同共銀六十八  
 兩八錢七分八厘三毫四絲七忽零  
 本色米四合三勺四抄六撮六圭五粟七粒共米  
 二千三百零一石三斗九升五合一勺乾隆三年  
 奉文照民則項內減銀增米每畝派增米一勺九  
 抄八撮九圭六粟六粒五截四糊二糠共增米一  
 百零五石三斗四升零六勺原派新增實共  
 徵米二千四百零六石七斗三升五合八勺

中則僧田二頃零八畝零一厘七毫

每畝科官正耗米六合共米  
 一石二斗四升八合一勺  
 又科僧正耗米三升二合一勺  
 共米六石六斗七升七合三勺  
 每畝徵糧餉銀三分二厘二毫二絲二忽八  
 微三僉四沙共銀六兩七錢零二厘九毫  
 又徵胖襖雕填漆匠衣裝及物料溢價  
 銀與中則民田同共銀八分八厘六毫  
 又徵匠價銀二分  
 七厘零六絲二忽  
 本色米與中則民田同  
 共米九斗零四合二勺

下則民田三十九頃八十六畝六分零三毫

每畝科官正耗米二合八勺七抄五撮六  
 圭共米一十一石四斗六升三合九勺  
 又科民正耗米一升六合零五抄  
 共米六十三石九斗八升五合

財政 歲入

八



每畝徵糧餉銀二分一厘七毫五絲六忽一微二  
 僉七沙共銀八十六兩七錢三分三厘一毫乾隆  
 三年奉文照民則項內減銀增米每畝派減銀九  
 絲八忽五微九僉六沙三塵七埃七渺共減銀三  
 錢九分三厘實共徵銀  
 八十六兩三錢四分

又徵胖襖雕填漆匠衣裝及物料溢價銀二毫一  
 絲二忽九微零二沙共銀八錢四分八厘八毫  
 又徵匠價銀與上中則同共銀  
 五錢一分八厘六毫四絲四忽  
 本色米二合一勺七抄三撮四圭二粟八粒共米  
 八石六斗六升四合六勺乾隆三年奉文照民則  
 項內減銀增米每畝派增米九抄九撮四圭八粟  
 三粒二截七糊共增米三斗九升六合六勺原派  
 新增共徵米九石  
 零六升一合二勺

上則僧地六十二畝零三厘四毫

每畝科官正耗米八合八勺  
 共米五斗四升五合九勺

又科僧正耗米五升三合五勺  
 共米三石三斗一升八合八勺  
 每畝科糧餉銀與上則僧田  
 同共銀三兩零一分四厘  
 又徵胖襖雕填漆匠衣裝及物料溢  
 價銀與上則僧田同共銀四分四厘  
 又徵匠價銀與上中則  
 同共銀八厘零七絲  
 本色米與上則僧田同共  
 米四斗四升九合四勺

上則道地二畝九分八厘三毫

每畝科官正耗米八合八  
 勺共米二升六合三勺  
 又科道正耗米五升三合五  
 勺共米一斗五升九合六勺  
 每畝徵糧餉銀與上則僧地  
 同共銀一錢四分四厘九毫  
 又徵胖襖雕填漆匠衣裝及物料溢  
 價銀與上則僧地同共銀二厘一毫



又徵匠價銀共  
三毫八絲八忽  
本色米共二  
升一合六勺

中則民地七百四十八頃零八畝九分四厘四毫

每畝科官正耗米六合共米四百  
四十八石八斗五升三合六勺  
又科民正耗米三升二合一勺共米二  
千四百零一石三斗六升七合一勺  
每畝徵糧餉銀三分六厘四毫五絲零九微七  
共銀二千七百二十六兩八錢五分八厘三毫乾  
隆三年奉文照民則項內減銀增米每畝派減銀  
一毫九絲七忽一微九僉二沙七塵五埃四渺六  
漠八末共減銀一十四兩七錢五分二厘實  
共徵銀二千七百一十二兩一錢零七厘  
又徵胖襖雕填漆匠衣裝及物料溢價銀四毫二  
絲五忽八微零三沙共銀三十一兩八錢五分三  
厘九毫

又徵匠價銀與上則同共銀九  
兩七錢三分二厘四毫零八忽  
本色米四合三勺四抄六撮八圭五粟七粒共米  
三百二十五石一斗八升三合八勺乾隆三年奉  
文照民則項內減銀增米每畝派增米一勺九抄  
八撮九圭六粟六粒五截四糊共增米一十四石  
八斗八升四合五勺原派新增實共  
徵米三百四十四石零六升八合三勺

中則僧地三頃一十九畝八分八厘七毫

每畝科官正耗米六合共米  
一石九斗一升九合三勺  
又科僧正耗米三升二合一勺共  
米一十石零二斗六升八合四勺  
每畝徵糧餉銀三分二厘二毫二絲二忽八微  
三僉四沙共銀一十兩零三錢零七厘七毫  
又徵胖襖雕填漆匠衣裝及物料溢價銀  
與中則民地同共銀一錢三分六厘二毫  
又徵匠價銀與上則同共銀  
四分一厘六毫一絲六忽



本色米與中則民地同共  
米一石三斗九升零五勺

下則民地三百二十五頃零二畝零七厘

每畝科官正耗米二合八勺七抄五撮六  
圭共米九十三石四斗六升二合九勺  
又科民正耗米一升零一勺六抄五撮共  
米三百三十石零三斗八升三合五勺  
又科夏稅農桑米五合八勺八抄五撮共  
米一百九十一石二斗七升四合七勺  
每畝徵糧餉銀一分九厘七毫五絲六忽六微零  
九抄共銀六百四十二兩一錢三分零七毫乾隆  
三年奉文照民則項內減銀增米每畝派減銀六  
絲二忽四微四釐四沙三塵七埃二渺三漠共減  
銀二兩零三分實共徵銀六  
百四十兩零一錢零一厘  
又徵胖襖雕填漆匠衣裝及物料溢價銀一毫三  
絲四忽八微三釐八沙共銀四兩三錢八分二厘  
五毫零  
五忽

又徵匠價銀與上中則同共銀四  
兩二錢二分八厘四毫一絲七忽  
本色米一合三勺七抄六撮五圭零五粒共米四  
十四石七斗三升九合二勺乾隆三年奉文照民  
則項內減銀增米每畝派增米六抄三撮零六粒  
零七糊共增米二石零四升七合八勺原派新增  
實共徵米四十六  
石七斗八升七合

下則僧地一十四畝八分三厘九毫

每畝科官正耗米二合八勺七抄  
五撮六圭共米四升二合七勺  
又科僧正耗米一升零一勺六  
抄五撮共米一斗五升九勺  
又科夏稅農桑米五合八勺八  
抄五撮共米八升七合三勺  
每畝徵糧餉銀一分八厘四毫一絲七忽  
六微九釐八沙共銀二錢七分三厘三毫  
又徵胖襖雕填漆匠衣裝及物料  
溢價銀與下則民地同共銀二厘



又徵匠價銀與上中則同  
共銀一厘九毫三絲一忽  
本色米與下則民地  
同共米二升零四勺

### 下則民山一百五十頃零九十二畝零九厘四毫

每畝科官正耗米二合八勺七抄五撮六  
圭共米四十三石三斗九升八合八勺  
又科民正耗米一升六合零五抄共米  
二百四十二石二斗二升八合一勺  
每畝科糧餉銀二分一厘七毫五絲六忽一微二  
僉七沙共銀三百二十八兩三錢四分五厘五毫  
乾隆三年奉文照民則項內減銀增米每畝派減  
銀九絲八忽五微九僉六沙三塵七埃七渺三漠  
四末共減銀一兩四錢八分八厘實共  
徵銀三百二十六兩八錢五分八厘  
又徵胖襖雕填漆匠衣裝及物料溢價銀二毫一  
絲二忽九微二沙共銀三兩二錢一分三厘一毫  
又徵匠價銀與上中則同共銀一  
兩九錢六分三厘四毫三絲四忽

本色米二合一勺七抄三撮四圭二粟八粒共米  
三十二石八斗零一合六勺乾隆三年奉文照民  
則項內減銀增米每畝派增米九抄九撮四圭八  
粟三粒二截七糊共增米一石五斗零一合四勺  
原派新增實共徵米三  
十四石三斗零三合

### 上則官民塘一百五十一頃三十七畝九分四厘八毫

每畝科官正耗米八合八勺共米一  
百三十三石二斗一升三合九勺  
又科民正耗米五升三合五勺共  
米八百零九石八斗八升零二勺  
每畝徵糧餉銀五分五厘六毫三絲二忽三微零  
一沙共銀八百四十二兩一錢五分八厘八毫乾  
隆三年奉文照民則項內減銀增米每畝派減銀  
三毫二絲八忽六微五僉四沙五塵九埃共減銀  
四兩九錢七分五厘實共徵銀  
八百三十七兩一錢八分四厘



又徵胖襖雕填漆匠衣裝及物料溢價銀七毫零九忽六微七僉二沙共銀一十兩零七錢四分三厘

又徵匠價銀同前共銀一兩九錢六分九厘三毫九絲九忽

本色米七合二勺四抄四撮七圭六粟一粒共米一百零九石六斗七升八勺乾隆三年奉文照民則項內減銀增米每畝派增米三勺三抄一撮六圭一粟零九截共增米五石零一升九合九勺原派新增實共徵米一百一十四石六斗九升零七勺

上則僧塘一畝六分七厘四毫

每畝科官正耗米八合八勺共徵米一升四合七勺

又科僧正耗米五升三合五勺共米八升九合六勺

每畝科糧餉銀四分八厘五毫八絲五忽四微零三沙共銀八分一厘三毫

又徵胖襖雕填漆匠衣裝及物料溢價銀同上則民塘共銀一厘二毫

又徵匠價銀同前共銀二毫一絲八忽本色米同前共米一升二合一勺

中則民塘二十頃零五十六畝三分七厘九毫

每畝科官正耗米六合共米一十二石三斗三升八合三勺

又科民正耗米三升二合一勺共米六十六石零九合八勺

每畝徵糧餉銀三分六厘四毫五絲九微七僉共銀七十四兩九錢五分七厘乾隆三年奉文照民則項內減銀增米每畝派減銀一毫九絲七忽一微九僉二沙七塵五埃四渺六漠八末共減銀四錢零六厘實共徵銀七十四兩五錢五分一厘

又徵胖襖雕填漆匠衣裝及物料溢價銀四毫二絲五忽八微零三沙共銀八錢七分五厘六毫

又徵匠價銀同前共銀二錢六分七厘五毫二絲八忽



本色米四合三勺四抄六撮八圭五粟七粒共米  
 八石九斗三升八合九勺乾隆三年奉文照民則  
 項內減銀增米每畝派增米一勺九抄八撮九圭  
 六粟六粒五截四糊共增米四斗零九合一勺原  
 派新增共徵米九石  
 三斗四升七合九勺

中則僧塘六畝六分

每畝科官正耗米六合  
 共米三升九合六勺  
 又科僧正耗米三升二合一  
 勺共米二斗一升一合九勺  
 每畝徵糧餉銀三分二厘二毫二絲二忽  
 八微三釐四沙共銀二錢一分二厘七毫  
 又徵胖襖雕填漆匠衣裝及物料溢  
 價銀同中則民塘共銀二厘八毫  
 又徵匠價銀同前共銀八毫五絲九忽  
 本色米同中則民塘共米二升八合七勺

一項溢額米

總計前項官米原額三千九百四十二石五斗五  
 升三合六勺外多額米一石二斗七升一合八勺  
 民米原額二萬零九百零六石一斗三升  
 六合一勺外多額米二石七斗零六合  
 僧道米原額一百四十六石  
 二斗六升一合整無多少  
 夏稅農桑米原額一百九十五石二斗四升三合  
 二勺內少額米三石八斗八升一合二勺議將官  
 民多額米移補足額外尚溢銀一兩  
 零五分八厘二毫抽出編徵充餉

一項魚課米一百八十七石一斗內

無徵米一百一十八石一斗六升三合每石折銀  
 二錢零二厘九絲四忽共銀二十二兩八錢八分  
 向議將入官地  
 租塘稅銀抵補  
 有徵米六十八石九斗三升七合每石徵銀三錢  
 四分八厘二毫六忽共銀二十四兩零四厘二毫  
 又蛋民辦納魚油料銀  
 五兩零一分四厘四毫



舊志按入官地租抵補魚課無徵米一項查通志  
雍正八年例廣州十四屬定弓虛稅俱准以本縣  
升科稅銀抵補並無入官地租抵  
補字樣前志尙仍不改俟再考

另一項原續陞科

中則田一項零一畝八分二厘二毫  
每畝徵糧餉銀三分三厘六毫二絲二忽四微共  
銀三兩四錢二分三厘五毫  
又徵匠價銀同前共銀一分三厘二毫四絲七忽  
下則田五頃四十二畝四分一厘七毫  
每畝徵糧餉銀一分六厘七毫七絲三忽九微三  
釐五沙共銀九兩零九分八厘四毫  
又徵匠價銀同前共銀七分零五毫六絲七忽  
下則地一畝一分零五毫  
每畝徵糧餉銀一分四厘零二絲七忽一微五釐  
共銀一分五厘五毫  
又徵匠價銀同前共銀一毫四絲四忽

又一項自康熙四十二年至雍正八年承墾陞科

中則田五十三畝四分五厘五毫七絲五忽  
每畝徵糧餉銀三分三厘六毫二絲二忽四微共  
銀一兩七錢九分七厘三毫  
又徵匠價銀同前共銀七厘  
下則田山稅五頃五十四畝六分八厘八毫四絲四  
忽  
每畝徵糧餉銀一分六厘七毫七絲四忽共銀九  
兩三錢零四厘四毫  
又徵匠價銀同前共銀七分二厘六毫三絲  
下則地稅四頃九十八畝九分七厘二毫四絲二忽  
每畝徵糧餉銀一分三厘九毫八絲四忽共銀九  
兩九錢七分七厘六毫三絲零三微二釐一沙二  
塵八埃  
又徵匠價銀同前共銀六分五厘一毫二絲三忽

又自雍正八年十月起至乾隆九年承墾陞科

中則田地稅六頃八十九畝九分七厘六毫  
每畝徵糧餉銀三分三厘六毫二絲三忽共銀二  
十三兩一錢九分八厘五毫四絲零五微九釐  
下則田山稅二十九頃五十五畝一分二厘八毫八



絲一忽

每畝徵糧餉銀一分六厘六毫七絲四忽共銀四十九兩二錢四分三厘三毫

下則地稅一十四項零九畝六分九厘八毫

每畝徵糧餉銀一分三厘九毫八絲四忽共銀一十九兩七錢一分三厘二毫一絲六忽八微四釐

又自乾隆十年起至十七年止承墾陞科

額外荒稅三項六十五畝九分一厘二毫八絲七忽

五微

每畝照斤鹵例徵糧餉銀四厘六毫四絲共銀二兩七錢七分三厘四毫一絲八忽

舊志按嘉慶二十二年奉行補陞乾隆十一年劉仲貴等承墾陞科餉銀一兩二錢三分五厘四毫

一絲八忽 俱在內

又自乾隆十八年起至嘉慶十七年止承墾陞科

額外荒蕪稅共三十五項五十四畝二分四厘六毫一絲三忽

每畝照斤鹵例徵糧餉銀四厘六毫四絲共徵銀一十六兩四錢一分七厘三毫一絲三忽

又自嘉慶十八年起承墾陞科

額外荒蕪稅共六項七十一畝九分八厘五毫五絲七忽零

每畝照斤鹵例徵糧餉銀同前共徵銀三十一兩一錢八分一厘九毫三絲零四微四釐八沙

又一項成熟沙坦陞科

稅共三十四畝四分八厘補陞正銀共一兩零七分

五厘四毫零帶徵耗銀共一錢八分一厘七毫零 補升正米四斗二升三合四勺零帶徵 耗米六升七合七勺零 右二條新增

一項丁銀

原額縣籍人丁三萬零三百三十九丁內

無優免人丁一萬六千二百零九丁每丁徵三差 鹽鈔銀九分四厘二毫七絲四忽共銀一千五百二十八兩零八分七厘二毫六絲六忽



有優免人丁一千二百三十六丁每丁徵鹽鈔銀二分五厘四毫七絲三忽共銀三十一兩四錢八分四厘六毫二絲八忽  
 婦女一萬二千八百九十四口每口徵鹽鈔銀二分五厘四毫七絲三忽共銀三百二十八兩四錢四分九厘  
 又官吏隨任人丁例徵鹽鈔銀共一兩五錢八分四厘  
 另一項免不盡丁銀原額優免一千二百三十六名每名免三差銀六分八厘八毫零一忽共免銀八十五兩零三分八厘零三絲六忽如免不盡銀隨多少扣解無定額  
 舊志按丁銀自康熙五十五年詔准就地畝分攤按畝科算例據本邑清田集載上則僧道田地塘每畝派徵丁銀四厘一毫六絲七忽三微一僉七沙八塵上則民塘每畝派徵丁口銀四厘九毫六絲三忽零八僉一沙中則民田地塘每畝派徵丁口銀二厘九毫八絲二忽七微五僉四沙中則僧田地塘每畝派徵丁銀二厘五毫零七微六僉三沙八塵下則民田山每畝派徵丁口銀一厘四毫八絲八忽九微二僉八沙下則民地每畝派徵丁口銀一厘四毫八絲八忽九微八八沙王塵六埃下則僧地每畝派徵丁銀一厘二毫三絲六忽四微一僉三沙

謹案康熙五十五年編審遵照五十年丁冊完賦所增人丁欽奉 恩詔永不加賦其丁銀議准就地畝分攤每地畝賦銀一兩均攤丁銀一錢六厘四毫不等 據阮通志 攷康熙五十二年 恩詔嗣後編審增益人丁止將滋生實數奏 聞其徵收辦糧但據五十年丁冊定為常額續生人丁永不加賦 據大清會典則例 又乾隆五十一年奉 旨嗣後編審俱照江西之例冊內祇載丁數其已經攤入地糧之男婦并官吏隨任人口食鹽課鈔以及男丁應徵之徭役民壯均平驛傳等項銀數既免造冊內亦不必查造婦女口數統以乾隆五十年編審為始照例 永遠遵行據香山志

附 派徵則例



糧料

官米每石派銀三錢零一厘四毫九絲二忽  
 民僧道米每石派銀六錢零七厘九毫三絲四忽  
 夏稅農桑米每石派銀五錢一分七厘一毫一絲  
 一忽  
 魚課有徵米每石派銀三錢四分八厘二毫零六忽

四差

民米無優免每石派衙差民壯驛傳均平銀三錢八分三厘一毫五絲一忽  
 民米有優免每石派均平銀二分四厘四毫五絲八忽  
 准丁米每石派驛傳均平銀一錢一分七厘二毫六絲七忽  
 僧道米減四編六通融均派每石派衙差民壯驛傳均平銀二錢三分零八毫零三忽

丁口

人丁無優免每丁派衙差民壯均平銀六分八厘八毫零一忽有優免者免派  
 男婦每丁口派鹽鈔銀二分五厘四毫七絲三忽  
 按民壯之設始於明正統隨州縣里數而多寡其額則明宏治二年也至明嘉靖十四年始以糧派銀隨糧帶徵官為僱募總以為征守之計此亦力役之征也

附加徵則例

糧捐

照額徵原科每銀一兩加徵三成無別項名目銀夾入米同  
 謹案光緒二十七年國家籌償十三國賠款議行各項捐輸八月十六日諭准糧捐照原額每銀一兩加徵三成房捐照逐月租值十成內撥銀一成主客各半鹽捐照現行官價每斤加制錢四文其洋藥土膏茶糖煙酒各項皆就現抽釐數再加三成



以上田地山塘原科稅則并魚課米料共應徵銀二萬

四千一百八十七兩二錢四分六厘四毫內除乾隆三年

奉文減銀增米照民則項下減去銀一百二十八兩四錢四分四厘六毫一絲六忽實共徵

銀二萬四千零五十八兩八錢零一厘七毫八絲

四忽

又徵丁銀一千八百八十九兩六錢零四厘八毫九絲

四忽

又徵雕漆衣裝及物料溢價銀共銀二百七十九兩二

錢九分三厘六毫

又徵匠價銀八十八兩一錢七分一厘九毫二絲七忽

又徵陞科額外稅銀共一百七十七兩四錢零一厘五

毫四絲九忽

內移抵魚課無徵米銀二十

計原徵共銀二萬六千四百九十三兩二錢七分三厘

七毫五絲四忽

光緒二十七年奉行糧捐加徵三

八分二厘一毫二絲六忽

成增銀七千九百四十七兩九錢

合原徵加徵實共銀三萬四千四百

四十一兩二錢五分五厘八毫八絲

又遇閏每兩加銀一分八厘二毫六絲二忽計原徵項

下加銀四百八十六兩九錢二分二厘據廣府志加徵

項下加銀一百四十五兩一錢四分六厘零合原







增城埠原額引一百三十五道餉銀二百零五兩八錢七分四厘後陸續增至引四千三百六十一道八分零一毫八絲餉費銀至一千六百九十三兩二錢五分六厘零內除奉撥保昌埠勻銷引九百五十四道餉銀三百六十八兩七錢九分零六毫乾隆四十四年七月內奉行歸同一半引四百七十五道餉銀一百八十四兩三錢九分五厘三毫通共引三千八百八十六道零八分零一毫八絲共餉銀一千五百零八兩八錢五分九厘自乾隆五十五年奉行歸綱起其餉銀俱係該埠商自赴綱局完納

附 鹹稅

增屬尚有醃魚頭菜攪豉等廠銷鹽頗多故有鹹餉一途歷附益商另餉承辦

一 釐稅

增城釐廠設駐新塘卡收東江下游一帶同治三年四川總督駱秉璋奏案所准仿漢武算緡制也

一 船稅

賦役全書附載船餉銀四十四兩八錢七分八厘本縣徵收解局

一 渡稅

渡分長行橫水二種無論若干隻遞年總納餉銀一十兩正如有承頂亦由各渡船戶攤輸納

一 當押稅

增屬城鄉墟市向開當舖三十三間每間徵餉銀五兩耗銀五錢共稅銀一百六十五兩耗銀一十六兩五錢批解司庫

一 鐵爐稅

縣屬背陰山大鐵爐一座每年餉銀五十三兩給批赴司投納乾隆年間經稟豁免 據舊志 後復定每出鐵一萬斤納稅銀六兩無定額 據府志 今廢



一石租

縣屬大石嶺乾隆三十一年商人曾信與稟承開採  
歲納官租銀八兩由縣徵收批解司庫歸入通省  
充公項  
內報銷

一審餉

歲歸商人預總繳  
餉承收無定額  
案以上所舉乃依嘉慶以前原定則例登載至  
自後變制及光緒末年所行各種雜捐如緝捕  
經費房捐膏捐煙酒捐牛猪捐等類名  
目繁多且近臨時羅掘之計概付闕如

歲出類

額解起運項下

留買物料價銀	一百一十兩零七錢八分一厘五
毫備府採買紫榆花梨黃膠白臍解司委員解部	糧捐加徵銀七千九百四十七兩九錢八分零
裁官經費銀	五百三十四兩六錢四分
驛站七分修船銀	九百三十九兩二錢四分八厘
充餉銀一萬零四百七十九兩四錢一分六厘	裁回驛傳項內充餉銀一百一十八兩九錢解司
另銀一百兩解糧驛道	裁回備支項下充餉銀五百五十兩零二錢五分
八厘一毫五絲解司	

額外

項匠價派入地畝銀	八十八兩一錢七分一厘零
三絲四忽	
項雕漆衣裝銀	一百二十五兩一錢九分一厘
項本色并改折物料溢價銀	一百五十四兩一錢



零三厘  
一 項報墾陞科稅共起徵銀一百七十七兩四錢零  
一 厘五毫  
四 絲九忽

留充兵餉軍器項下

一 改徵本色米除銀二千八百二十二兩七錢六分四厘  
一 奉文添設兵丁改徵本色米除銀一百二十八兩四錢四分五厘  
一 增城所官役經費銀一百零八兩七錢零六厘裁解  
一 充餉銀一萬零四百一十五兩零二分九厘  
一 軍器料銀三十二兩二錢九分九厘

留縣備支祿餉項下

一 本縣知縣俸銀四十五兩遇閏加銀三兩七錢五分留縣備支閏銀解司下同  
門子二名歲共支工食銀十一兩遇閏加銀一兩  
皂隸原額十三名嗣奉行撥云一兩遇閏加銀一十二

名共支工食銀七十二兩遇閏加銀六兩  
馬快八名共支工食銀四十八兩遇閏加銀四兩  
嗣奉行添設二十名共三十八名其工食銀兩在原額融給  
民壯原額五十名嗣奉行撥去二十九名實存二十一  
十一名共支工食銀一百二十六兩遇閏加銀一

十兩零五錢  
驍夫四名共支銀二十四兩遇閏加銀二兩  
傘扇伙三名共支工食銀一十八兩遇閏加銀一兩五錢  
庫子四名共支銀二十四兩遇閏加銀二兩  
斗給四名共支銀二十四兩遇閏加銀二兩  
禁卒八名共支銀四十八兩遇閏加銀四兩  
件作三名共支銀一十八兩遇閏加銀一兩五錢

一 儒學正副二員每員俸薪銀四十兩歲共支俸銀八十兩遇閏共加銀六兩六錢六分六厘  
齋伙三名共支銀三十六兩遇閏加銀三兩  
門斗二名共支銀一十四兩四錢遇閏加銀一兩  
二 錢

一 主簿俸銀三十一兩五錢二分遇閏加銀二兩六



錢二分六厘六毫

門子一名歲支工食銀六兩遇閏加銀五錢

皂隸四名共支工食銀二十四兩遇閏加銀二兩

馬伕一名歲支工食銀六兩遇閏加銀五錢

按增邑舊有縣丞一缺康熙中年裁去至乾隆十

八年裁去烏石巡檢司添設主簿其官俸役食銀

兩遞年赴司請領支給

一茅田司巡檢俸薪銀三十一兩五錢二分遇閏加

銀二兩六錢二分六厘六毫

皂隸二名歲半給工食銀六兩遇閏加銀五錢嗣

奉行添設二名其工食銀兩在原額融給雍正八

年奉部行額設民壯四名歲支工食銀二十四兩

遞年赴司請領支給

一典史俸銀三十一兩五錢二分遇閏加銀二兩六

錢二分六厘六毫

門子一名歲支工食銀六兩遇閏加銀五錢

皂隸四名共支工食銀二十四兩遇閏加銀二兩

馬伕一名歲支工食銀六兩遇閏加銀五錢

一儒學廩生二十名歲共支廩糧銀四十八兩

膳夫二名歲共支銀一十三兩三錢三分三厘三

毫三絲三忽遇閏加銀一兩一錢一分一厘一毫

一本縣舖兵二十一一名每名歲支工食銀六兩共銀

一百二十六兩遇閏共加銀一十兩零五錢月小

一日扣銀三錢三分

留縣備支均平銀項下

分爲三等有歲辦謂每歲必用之需也有額辦謂或二年或三年或四年五年一用者也有雜辦今全裁謂待用無常預備不虞之需也

歲辦

一布政司解戶水脚銀三百二十兩解布政司

一解府經費銀三百八十三兩零四分今解布政司

一歲貢葛二百疋縣辦分解督撫兩院貢京價無定

一時憲書銀四十兩三錢八分解司

一鄉飲酒禮銀六兩解司如舉行准支銷

一迎春土牛芒神春花春鞭三牲祈雨祈晴日食月

食香燭謝雷祭品等項共派銀四兩五錢

一拜牌習儀香燭銀七錢

一春秋致祭 文廟山川社稷及各祠壇共派銀九

十兩零四錢三分六厘乾隆八年奉行裁去銀二



十兩零八錢五分四厘八毫實支銀六十九兩五錢八分一厘二毫

一致祭 文昌帝君品物價銀二十六兩六錢六分七厘

一致祭 關帝神品物價銀四十兩正

一致祭無祀鬼神每年三祭共銀一十六兩二錢四分一厘乾隆八年奉行裁去銀一兩四錢三分八厘八毫實支銀一十四兩八錢零三厘二毫

額辦 一賀新進士旂扁花紅羊酒每年派銀一兩六錢六分七厘解司

一賀宴新舉人旂扁花紅酒席每年派銀六兩三錢三分解司

一起送會試舉人酒席每年派銀一兩二錢六分六厘七毫解司

留縣備支郵政項下

一孤老一百二十六名歲支口糧銀九十八兩六錢一分三厘乾隆四年加增口糧銀三百五十四兩

九錢八分七厘共銀四百五十二兩六錢過間加銀三十七兩八錢

本色米二千九百八十石零八斗內應解款項

一解增城營兵米九百七十二石九斗

一解水師提標後營兵米二千零零七石九斗

附火耗銀米始自雍正七年定例徵收錢糧每正銀一兩帶徵耗銀一錢六分九厘內以九分爲通省

各官養廉四分院司公用三分平頭九厘部費又扣留本縣養廉銀一千兩各巡檢司典史養廉銀共一百二十兩

又雍正十年定例每徵正米一石加耗米一斗六升內以三升爲鼠耗四糧三升爲修補倉廩等項

以一斗爲解運兵糧脚費及軍流等犯口糧資本乾隆六年奉行勒石各

府州縣頭門以昭畫一

又同治六年奉 諭覈減廣州府十四屬征收色米價銀自正月初一日始花縣增城三水清遠四

縣每民米一石連耗折征銀五兩由督撫出示通行勒石永遠遵行經此次核減之後官吏毋得巧



立名目暗  
中增收

據熊志管志同  
治上諭參修

積貯類

倉穀

一常平倉額貯穀一萬九千零七十一石四斗八升  
八合

計開

雍正十一年奉行採買備用穀四十二石五斗四  
升

雍正九年起至乾隆元年止王聖學官租銀兩奉  
行採買備賑穀一十四石八斗八升七合五勺

乾隆十四年額外未奉勺撥穀三十石零七斗六  
升

乾隆十八年斛面多餘穀二升九合八勺  
乾隆二十五年官租溢額穀二石二斗二升六合  
七勺

乾隆四十年奉文撥貯府倉穀一千石

財政 積貯

三



乾隆四十年奉文撥貯廳倉穀五百石  
乾隆四十七年扣存營員養廉米倍穀四百九十  
九石四斗  
四升一合

實在常平倉原額及奉撥貯府廳倉共穀一萬九千

五百七十一石四斗四升八合

額外各項共貯穀一千五百八十九石八斗八升

五合

一社倉實在共穀四千九百四十九石六斗八升六

合一勺

據前志修

增城縣志卷之六終

增城縣志卷之七

戎政

設兵之制因革損益歷代互有不同周禮伍兩卒  
旅師軍之制已失而管子軌里連鄉之法遂緣之  
而興漢代則輕車騎士材官樓船屬諸郡國隋唐  
則折衝果毅隸于諸府雖與古制稍異而兵農尙  
未全離至唐高宗武后創立曠騎易徵發而為召  
募改番役而為長從而兵與民全分後此更不能  
復合矣宋禁廂軍制更變不常元宿衛諸兵在內  
鎮戍諸兵在外意取內外相維至明有鎮守分守



增城縣志 卷之七  
守備協守之制而提督提調備禦備倭諸名目則  
又因事異職焉此兵制沿革之大畧要之漢唐以  
降民則兵農異業官則文武殊途郡縣與封建制  
度時世變易不能強同已可概見矣 國朝旗營  
綠營異制爲古今創舉旗營駐防重鎮綠營分守  
州縣星羅棋布挈領提綱爲法至密增城兵制以  
將官統轄中樞以營官翼衛左右以哨官分防城  
汛巡哨有定地校閱有定時無事則相助守望有  
事則互爲應援綱維相繫指臂相聯宋蘇軾有言  
兵無事而食則不可使聚聚則不可使無事而食

聚散勞逸分配之法具有精意嗣因南鄙弗甯劇  
除醜類復析水師左翼鎮標移駐新塘水陸聲援  
益資聯絡嗣是時勢遞遷物力殊異兵糧屢減兵  
額迭刪有類將馭無糧之卒國遣無卒之將防務  
窳敗制度墮壞此所謂時弊而非法弊也乃議制  
者竟欲一切毀其規程破其紀律改絃而更張之  
庸知利不十不變法求新之利茲猶有待未易言  
焉



兵制

元以前兵制無考

明設增城守禦千戶所以司戎伍所署在縣西南大街  
官世其職有正千戶一員副千戶二員百戶十員鎮撫  
一員又吏目二員由部選授原額旗軍一千一百九十  
三名卒以少壯守城老弱屯種原額屯田地稅共一百  
二頃有奇田坐縣治北西林都分五屯曰陳石曰寺貝  
曰雙石曰窰石曰菱角塘後雖析其地置龍門縣而屯  
田屬增城所經理如故

又有江道水兵之設額兵九百五十三名哨船五十一



隻以指揮一員哨官八員統之歲支餉銀六千兩有奇防守番禺東莞增城三縣連界江面其制頗爲周密洎乎武備漸弛世官之職易曠有警輒召外兵定之所署久圯聽市民建舖其地收租息以爲公費伍籍汗漫難稽僅餘旂軍三百七十名屯田亦荒廢過半馴至盜賊縱橫而兵勢不復能支矣

國朝順治初革千百戶等世官以流千總管理守禦所事旂軍皆散歸農另募民兵守城領兵員弁無定制

康熙三年設立經制城守官統兵三百名以一百名駐縣治守城餘分防楊梅金牛綏福雲母清湖各都地方

陸續抽調裁撥存一百一十二名

二十三年撤城守歸併於廣州協撥千總一員兵一百二十名分防城汛

後又以左翼鎮中營守備一員千總一員駐防

雍正二年秋建增城營以左翼鎮中營遊擊一員改秩統之其屬守備一員千總二員把總四員及馬戰兵一百名步戰兵七百八十一名分防城汛因鳳臺書院舊址創爲遊擊署如制

三年裁增城守禦所千總員缺舊署地聽里民告承管業其屯田實稅四十頃零三十畝實徵本色米七百三



十石有奇實徵屯丁銀四兩一錢七分有奇移併龍門經理

七年添設外委員弁協辦營務

八年秋陞增城營遊擊秩爲參將添兵三十六名照通省戰三守七之例於是增城始定專營之制

其制參將一員統領左右二營左營守備一員千總二員把總二員外委千總二員外委把總二員馬戰兵六十三名步戰兵一百一十八名守兵四百三十七名分防增城龍門各城汛右營守備一員千總二員把總二員外委千總二員外委把總二員馬戰兵五十四名步

戰兵一百零一名守兵二百七十八名分防從化花縣各城汛

乾隆十八年六月內將馬兵內左營遵設便委二名右營遵設便委二名協辦汛務

左營左哨把總一員職司城守建署於北門龜峯之右各防分駐馬步戰守額兵八十九名隨營差操又以右營右哨外委把總一員帶領馬步戰守額兵五十三名爲參將親隨貼防增城

是年冬改本營參將爲通省第一要缺揀選幹員題補併設新塘營以佐之



二十七年二月內將各官弁原食養廉左營馬兵四名步兵三十名守兵六名右營馬兵四名步兵三十名守兵六名裁除又將左營公費步糧一十三名右營公費步糧一十二名刪除

嘉慶十六年裁汰左營戰馬二十三匹右營戰馬一十四匹其馬兵改為步兵

二十年八月內將馬兵內左營添設額額外委一員右營添設額額外委一員以資差遣

二十一二兩年裁汰左營戰馬八匹右營戰馬九匹其馬兵改為守兵

二十三年十月內裁汰左營步兵一名守兵二名右營步兵一名守兵二名均撥歸水師提標中右二營募補操防

左營實守備一員千總二員把總二員外委千總二員外委把總二員額額外委四員馬戰兵二十四名步戰兵九十七名守兵四百三十七名共兵五百五十八名右營實守備一員千總二員把總二員外委千總二員外委把總二員額額外委四員馬戰兵二十三名步戰兵七十二名守兵三百七十九名共兵四百七十四名以上左右二營總歸參將統轄



馬戰兵每月支餉銀一兩九錢米三斗步戰兵每月支餉銀一兩四錢五分米三斗守兵每月支餉銀九錢七分米三斗遇小建俱按日核減

增城縣城汛馬戰兵連外委額外外委二十名步戰兵六十名守兵一百四十八名共兵二百二十八名又右營隨防增城馬戰兵連外委六名步戰兵一十三名守兵三十五名共兵五十四名二共兵二百八十二名

歲支餉銀連閩共四千三百二十五兩八錢八分米一千零九十九石八斗

龍門縣城汛馬戰兵連外委額外外委一十二名步戰兵三十七名守兵二百八十九名共兵三百三十八名

歲支餉銀連閩共四千六百三十八兩一錢四分米一千三百一十八石二斗

從化縣城汛馬戰兵連外委額外外委一十三名步戰兵三十四名守兵一百六十一名共兵二百零八名

歲支餉銀連閩共二千九百九十二兩二錢一分米八百一十一石二斗

花縣城汛馬戰兵連外委額外外委一十二名步戰兵



二十五名守兵一百八十三名共兵二百二十名  
歲支餉銀連閏共三千零七十五兩二錢八分米八  
百五十八石

附新塘營

乾隆十八年冬以左翼鎮左營水師遊擊一員移駐新  
塘並添設主簿一員分治之初東莞王亮臣糾眾煽亂  
其黨多沙貝村人謀劫掠新塘墟未果事既平議以新  
塘去縣治遠且地居要衝宜宿官兵彈壓並置縣佐分  
理民事兩臺奏入 報可乃建遊擊署於沙貝東華坊  
口兵房較場皆如制以左翼鎮標原駐省城之左營遊

擊帶水師兵丁八十八名駐防而文職則裁烏石巡檢  
司員缺另設增城主簿治其地亦於沙貝村沙園建署  
焉

時增城營參將改為通省第一要缺揀選幹員題補營  
制頗多增改而原設縣境之水師七汛往日專防東莞  
江面者至是添汛為九與陸營聯絡聲勢禁暴戢奸武  
備視前益密

附署總督尙書班公第巡撫都御史蘇公昌原奏竊  
以東莞增城等縣匪犯先後就獲正法已經大加懲  
創但其敢於糾黨與妄圖聚會盤踞之處俱關山海  
緊要地方從前所設巡防之文武原有未盡周密者  
理應增設營汛移駐文員協同稽查彈壓以收善後  
之效如增城縣之新塘墟外通海道內接崇山舟車



轉集戶口殷繁實水陸扼要之區增城雖有參將一  
 員駐劄縣城相距新塘寫遠且所轄均係陸路水汛  
 非其經管是以奸徒妄思於此約會舉事新塘之前  
 為麻涌大步濫尾各村該地回圍皆水南面即海港  
 以繁多奸匪出沒難於稽查是以奸匪糾黨散割多  
 在此地新塘之後又即藍糞山坐落龍門界連從化  
 增城各縣柔延三百餘里去各縣治俱一百數十里  
 及三百餘里不等其山中寬外隘奸匪易藏即逆匪  
 希圖盤踞之地現在鐵爐紙廠炭窰散在四山商民  
 工丁人等為數衆多匪類混入尤難稽查是在新塘  
 墟以及麻涌藍糞山等處水陸緊要地方鄰近相連  
 各境均應相度形勢斟酌損益設官鎮守以肅其威  
 撥兵防禦以聯其勢將見伏莽潛消海疆永安矣所  
 有事宜敬為我 皇上陳之 一增城之新塘為  
 水陸要區宜設大員控制查有左翼鎮左營遊擊係  
 內河水師番禺東莞增城各縣河道皆其管轄原駐  
 番禺縣之東河口貼近省城與所轄之各縣河道甚  
 為寫遠且其地併無衙署往來就寓應令移駐新塘  
 於所轄沿河各水汛巡查便易而水陸要地并得大  
 員彈壓控制是不但營制相宜地方亦有裨益

東莞之麻涌大步濫尾各村汛防不宜單薄查有左  
 翼鎮左營遊擊所轄之守備向駐香山之碧草城其  
 地尚屬簡僻今遊擊已駐新塘亦相隔遙遠應令守  
 備移駐於麻涌地方并帶所轄之把總外委各一員  
 分駐於大步濫尾二處又新塘迤東之仙村墟濱臨  
 大河并應添設一汛撥兵十二名防守至麻涌向係  
 虎門協設汛駐有千總一員今既移駐守備應將左  
 營守備舊管之署草城等汛撥歸虎門協即以千總  
 移駐庶彼此聲勢皆得聯絡 一藍糞山廟子角地  
 方居該山適中之地應於此設立一汛以千總一員  
 帶兵五十名巡查彈壓其西路入山要隘為溪頭地  
 方亦應設汛以外委一員帶兵二十名防守北路入  
 山要隘為大水橋原設有汛安兵二十五名應添便  
 委一員防守又木古汛為增城縣入山要隘原兵九  
 名應添足二十名并添便委一員木古汛迤西為暹  
 岡汛圓井汛亦俱屬要地暹岡汛原兵六名應添足  
 十名并添便委一員圓井汛原兵八名亦應添足十  
 名木古汛迤東為神岡墟距縣路遠應添設一汛撥  
 兵十名以上各兵均於各屬汛內察核衝僻情形通  
 融抽撥其廟子角應設之千總查有平地永清汛之

戎政 兵制



千總可以移駐而以附近增城縣之証果墟汛外委  
 移駐永清証果墟則另設便委一名再溪頭汛應設  
 之外委查有牛背脊之外委可以移駐而牛背脊汛  
 則另設便委一名其便委則於馬兵內遴拔假以便  
 委名色仍食本分名糧此上各汛俱在陸路應歸增  
 城營參將管轄查該參將分防增城龍門從化花縣  
 四縣不隸鎮臣統轄為通省陸路參將第一要缺今  
 藍糞山雖議周佈汛防但汛地定期勤加會哨互為  
 聲援全在參將得人稽查督率以免有名無實應將  
 增城參將定為題缺於通省人員內揀選請補庶巡  
 防周密可收定效 一新塘既將遊擊移駐應有縣  
 佐協同巡查管理始於體制相宜地方更為有益查  
 有廉州府廣儲倉大使事務甚簡儘可歸于該府經  
 歷帶管應將該大使裁去所有養廉役食改設增城  
 縣主簿雖俸銀略增為數有限至廟子角地方雖設  
 千總但爐廠人等編查保甲點驗稽察係屬文員之  
 事仍應設巡檢一員責成經理附近地方併歸巡查  
 查有增城縣烏石司巡檢現駐村莊簡僻相距新塘  
 止十里今新塘既設主簿應將烏石司巡檢裁去俸  
 銀役食改歸廟子角巡檢其主簿巡檢二缺均關緊

要應定為在外揀選咨補庶要地可資料理 一查  
 例載異姓人歃血訂盟焚表結拜弟兄不分人數多  
 寡為首者擬絞監候其無歃血盟誓焚表事情止結  
 拜兄弟為首者杖一百為從各減一等乃廣東惡習  
 動輒結盟其中固多鄉愚而奸匪亦即藉此勾結事  
 發到官均以并未歃血焚表一杖完結無以示警應  
 請酌量加嚴除歃血焚表仍擬絞候外其餘異姓結  
 拜弟兄者為首杖一百枷號一個月為從各杖一百  
 若聚眾至三十人以上者為首亦照歃血焚表例絞候以  
 示懲警 一查火筒火炮俱為應禁軍器私有者計  
 件間罪律令森嚴乃廣東邊海之地里民以防盜賊  
 為名私製鐵炮大小不等經歷查禁不能盡革應請  
 自後依山濱海地方聽將烏鎗照例報官製造編號  
 記檔備查以為禦盜防獸之用其鐵炮無論大小一  
 概禁用舊存者統限三個月內首繳地方官彙報查  
 銷逾限不繳照私造軍器律治罪以上各條前經提  
 臣胡貴條議設汛善後各事宜經前督臣發交司道  
 會議續又據左翼鎮臣魏宗聖及龍門增城各縣條  
 議前來臣班第同臣蘇昌復委惠潮道金烈廣州協



副將鳳盛阿前往遍歷各處細加勘查今據該道協等所議覆由司道確核具詳臣等會同悉心察核實係海疆重地應行整飭之事非徒因宵小竊發救弊一時雖經添汛設官不過畧為移置并未大有更張其應需衙署兵房容再籌議料理至各處汛地有無所轄營協不便須彼此改撥及作何分地會哨之處另容詳悉聲明咨部備案  
臣等謹會摺恭 奏

乾隆二十二年春奉文改為新塘營

嘉慶十六年春改為水師提標後營

水師提標後營駐新塘東至陸路提標後營石龍汛五十二里西至順德協右營西關汛一百二十三里西北至省城一百一十三里南至順德協左營泮浦汛九十九里北至增城營陳逕頭汛七十五里設營

游擊一員守備一員千總一員把總四員外委六員兵七百一十一名

附嘉慶十五年奏准巡緝內河土匪添造巡船三十隻每船配兵二十名區分三路每路分派地方文武員弁督帶兵丁壯役梭織巡查東路水師提標前營後營派武弁六員兵丁一百二十名配駕第十一號至十六號巡船六隻

光緒二十八年春水師提標後營官兵額缺裁七留三宣統元年全裁後營歸併右營留守備一員駐紮新塘

依邑前志史府志  
新塘營冊籍參修



汛防

樟崗汛

在楊梅都距本營九十里東北至龍門縣永清汛三十里西北至右營從化縣大石崗汛四十里下至派潭汛三十里安兵十四名

派潭汛

在城北楊梅都距本營七十里上至樟崗汛三十里下至楊梅汛三十里西南至里汾汛五十里設千總一員安兵二十六名

金牛汛



在金牛都一名証果汛距本營五十里上至龍門縣  
龍虎灘汛四十里下至楊梅汛二十里設外委千總  
一員安兵十名乾隆十八年改設便委一員今改額  
外外委其原駐之外委千總移於龍門縣永清汛

楊梅汛

在金牛都一名三江口汛距本營三十里上至金牛  
汛二十里下至東街汛二十里北至派潭汛三十里

安兵十名

以上四汛俱  
派潭千總轄

東街汛

在城東北慶福都距本營十里上至楊梅汛二十里

安兵九名

豸山汛

在城南雁塔下距本營五里下至初溪汛十五里安  
兵八名

初溪汛

在上都距本營二十里上至豸山汛十五里下至石  
灘汛二十里安兵十名雍正九年添設

石灘汛

在下都距本營四十里上至初溪汛二十里下至分  
汛五里設外委把總一員安兵十四名舊有內河槩



船一隻今裁

石灘分汛

在下都距本營四十五里上至石灘汛五里下至水師提標後營石灘海口汛七里安兵十名雍正九年添設

神崗汛

在城西雲母都距本營三十五里西至陳逕頭汛三十五里安兵十名乾隆十八年設

里汾汛

在綏福都距本營六十里上至派潭汛五十里下至

陳逕頭汛三十里東南至神崗汛三十五里西南至將軍標換防番禺縣屬華木坑汛四十里安兵十六名

陳逕頭汛

在綏福都一名大水營距本營七十里東至神崗汛三十五里南至木古汛三十里上至里汾汛三十里安兵九名乾隆十八年議設便委一員今改額外外委以上八汛俱城守把總轄以上十二汛俱係增城營參將統轄

木古汛



在湖都距該營三十里上至陳逕頭汛三十里東至  
仙村汛五十里原安兵九名屬增城左營管轄  
乾隆十八年撥入左翼鎮左營嘉慶十六年改為水  
師提標後營陸汛設外委一員安兵二十名

仙村汛

在綏寧都距該營四十里北至神岡汛十八里南至  
十字濬汛水道十里西南至大墩汛水道十二里東  
南至石灘口汛水道十五里安兵十二名乾隆十八  
年添設舊有槳船一隻後裁隨復設巡船二隻

仙村  
二汛

巡查  
新塘

十字濬汛

在綏寧都距該營二十五里上至石灘口汛水道十  
里下至大墩汛水道十里安兵八名

大墩汛

在綏寧都距該營十五里上至十字濬汛水道十里  
下至東莞縣屬泥紫汛水道十里設外委一員安兵  
十一名

新塘汛

在甘泉都距該營三里上至東莞縣屬泥紫汛水道  
五里下至東洲汛水道十里千總一員安兵十九名



東洲汛

在甘泉都距該營新塘汛水道十里下至石洛口汛水道五里安兵九名

石洛口汛

在甘泉都距該營十五里上至東洲汛水道五里下至番禺縣屬南岡頭汛水道五里安兵八名

石灘口汛

在下都距該營水道三十五里上至梁家江口汛水道二十里北至石灘分汛七里下至十字滘汛水道十里安兵九名

梁家江口汛

在下都距該營五十五里上至東莞縣石龍頭汛水道十六里下至石灘口汛水道二十里派防外委一員安兵十一名

以上九汛俱係新塘水師提標後營總轄

俱本前志







署既又以署內箭道僅堪較射復卽其地闢爲較場  
長一百十弓東便大閱焉知縣管一清督造演武廳

將臺如制

俱依前志

巡哨

將備遊巡

定例秋冬之際將備分月遊巡增城營參將以八九  
十三月遊巡所轄左右營各汛地方左營守備以十  
一十二正三月遊巡增龍二縣各汛地方其江面係  
左翼鎮水師專汛移駐既定按期遊巡益便他如將  
軍標水陸各營亦有輪巡縣境之例歲有常期  
分濠會哨

派潭汛隊目帶兵與右營大石崗汛目兵定期以三  
八日會于其地一月六次



荔枝山分水坳會哨

城守把總帶兵與惠州協左營石坑汛把總定期以初三日會于其地又城守目兵與石坑汛目兵定期以二十一日會于其地月共二次

羅裙舖地會哨

初溪汛目兵與惠州協黃塘汛目兵定期以九日會于其地月三次

龍地分水會哨

石灘汛目兵與惠州協嶺貝汛目兵定期以十日會于其地月三次

石下村會哨

石灘分汛目兵與水師提標後營仙村墟汛目兵定期以初六二十日會於其地月二次

欖樹下會哨

新設神岡墟汛目兵與仙村墟汛目兵定期以初二十六日會于其地月二次

華峯山會哨

陳逕頭汛弁兵與廣州協暹岡汛弁兵定期以初二十六日會于其地月二次

金峯雲馬山會哨



陳逕頭汎弁兵與撥歸水師提標後營之木古汎弁  
兵定議以初九二十三日會于其地月二次

馬政

增城戰馬二十匹各官坐馬一十二匹共馬三十二匹

又右營戰馬六匹二共馬三十八匹

歲支料米除閏二百四十二石草一萬三千六百八

十束

龍門戰馬一十二匹各官坐馬八匹共馬二十四

歲支料米除閏一百八十石草七千二百束

從化戰馬一十三匹各官坐馬八匹共馬二十一匹

歲支料米除閏一百八十九石草七千五百六十束

花縣戰馬一十二匹各官坐馬四匹共馬一十六匹



歲支料米除閏一百四十四石草五千七百六十束

俱本  
前志

軍器

舊軍器局在北門橫街龜峯下前空地

會建  
義學

雍正三年

守禦所奉裁其地荒廢改為軍房尙餘隙地兵丁搭蓋  
房屋居住自雍正八年新設增城營參將俱以北門城  
樓為軍器局

軍器舊有紅彝大砲八門署縣事經歷何言同縣丞楊

九韶鑄

附黃拱寅創造銃器火藥記畧丙子春增城缺令當  
事以毘陵何公由臬幕來攝篆務增故去天萬里地  
遠法疏公至問俗得庚午寇薄城下狀而城守空虛  
不能一矢相加遺慨然圖久安長治之策條為六款  
其一曰創火器念守城惟火器可以致遠因造大銃  
一十六門城凡四門每門四門各有十子銃以隨其



母銃則流連不絕并置硝四百劬礮一百五十劬鉛彈四百斤捐俸不足佐以贖鍰不費公帑半縉是役也屬二尹楊君董其役猶恐竭盡心力日久化為烏有申報上臺盡入考成諸如查曠役復哨船嚴保甲練鄉兵肅軍政一一施行然火器乃最為利賴者越七月有棘圍之役甫撤棘而病遂不起眾謂公之德政不可忘議勒之石以垂不朽公名言字尊默南直武進人舉孝廉初任沂澤兩州知州其在粵也為左遷云揚名九韶字廣虞起家明經雲南鄧川人協佐董理之功居多例得并書

又佛郎機虎蹲百子砲二十七門有子砲以隨其母何言鑄八門餘知縣陸清源鑄

舊鑄銃二百二十八門復有萬人敵火礮噴筒長鎗古弩俱積貯分發四門各民壯日久壞爛自鼎革後或解省或移用征勦散失不全

雍正七年增城遊擊張守鳳查明冊移原存生鐵行營砲九位驗與威遠砲相符盡數留用以充威遠砲額數熟鐵行營砲一位驗與威遠砲不符應請解軍砂砲二十八位雖非子母砲名俱各帶有子三枚與子母相似應留一位子三枚以充子母砲位餘請解軍

俱本  
前志



增城縣志卷之七終

增城縣志卷之八

教育

庠序學校皆以明倫教育盛軌三代尙已聖人旣  
沒異端蜂起衰周暴秦之際邪說詖行爲世病焉  
漢武好儒五經置學辟雍鐘鼓之化聿宏兩京西  
京之經術東京之節義成效所著猗乎休哉魏晉  
六朝清談禪寂鄙等無譏唐宋元明以來盛行科  
舉人自爲學家自爲教國家所設大學郡州縣學  
之教乃等贅疣然胡安定經義治事二齋之法道  
德經濟體用具備固教育之卓軼千古者也增城



縣學肇始不詳宋嘉定間業士分置博文果行移  
 忠履信四齋其為教殆亦得湖學之意者崔湛諸  
 賢接踵而起夫豈偶然 本朝造士之方一沿明  
 舊增城向為中學康熙二年定學額升為大學此  
 足見教澤所敷至為深厚逮光緒季禩 朝廷一  
 切更新而有廢科舉興學堂之舉增城教育遂又  
 承流而變矣

學宮

儒學在縣署西北二百武相傳其初業士分四齋宋開  
 禧間併為二嘉定間復分為四一曰博文二曰果行三  
 曰移忠四曰履信宋季燬於兵

元至元中邑人太社令李肖龍憫學校廢缺乃與其甥  
 鄭聰老謀刻孔子木主祀於聰老之家

事詳肖龍聰老列傳

至至順二年縣尹左祥始得儒學故址於冲霄門外

志云北嶽廟嶺即此於是拓基重建中為聖廟廟前為露臺翼以

兩廡臺南為戟門又南為櫺星門廟後為明倫堂堂前  
 為月臺翼以兩齋由東齋折出為進賢門循東廡後直



出爲儒學門堂後鶴子峰植松數百株蒼蔚若屏障然  
松間爲亭

揭後斯重建廟  
學記見金石錄

至正四年清獻公二世孫教諭崔振宗重修

明洪武二年詔興學校知縣吉禮乃增飾之十四年湛

菜賊陷城學燬

按湛菜賊卽蘇友  
興東莞志作湛翠

永樂間知縣童有成黎顯相繼修之宣德三年知縣蔣  
謙修之正統二年僉事彭琉知縣謀詢修之

成化二一年左參政張瓚乃建殿堂齋廡新聖賢像設藝

泮池築橋以跨之

附弋陽黃溥重修廟學記畧我國家自太祖開基之  
初卽詔天下建學立廟尊用孔子之道以長以教閱  
百餘年矣俗化之美賢才之盛遠繼三代而非後世  
之所能及也廣之增城廟學在縣治西北隅年遠傾  
圯未能有撤而新之者適參議張公以使事過縣進  
謁先師而嗟廟宇之不飾乃毅然計財用營工役撤  
朽去腐一新舊觀廟自大成殿暨兩廡悉加繕治舉  
凡祭器神厨及廟中所宜有者無一不具學自明倫  
堂至兩齋則特加改作而增建庖廡及師生寓室與  
夫學中所當備者亦靡一不完他如泮池狹隘則寬  
塘若干畝以廣之橋門未立則伐石若干丈以建之  
闢地以爲階路築土以繚垣牆巋然煥然儼若魯侯  
頰宮而生色於增江山水之間然是舉也不勞於民  
不費於官人但見其成而不知其所以成殆本乎大  
參公爲之有其道也旣訖工其學之教諭潘埜訓導  
林旭詣子請書其事俾後來知其所以自焉子忝司憲  
一方固當有所言爲士君子告况有來請者乎夫帝  
王學校之教一是皆以明人倫爲務何也君臣父子



夫婦兄弟朋友之倫雖無一人之不有但為氣拘物誘而喪焉者眾故天命聖人居君師之位治而教之必羣之于庠序聯之於師儒開之以詩書禮樂培之以孝弟忠信俾於君臣也知尚其義於父子也知尚其仁於夫婦也知尚其禮以至於兄弟也朋友也亦莫不知尚其友尚其信而人道立矣人道既立推之修身而身修推之齊家而家齊由是達之治國平天下亦國無不治而天下無不平矣此君子為學之大要也而朝廷敷教作人之意與大參公飾學崇教之心又寧不以此望於諸士子乎若其辭藝之習記問之功雖修業問學者有不可廢然要不能無本末輕重之差子因推本而記之參政公名瓚字宗器世家德安之孝感為同年進士云

嘉靖六年知縣朱道瀾重修於池外為屏墻

附邑令朱道瀾修學記乙酉冬予來宰茲邑三日謁文廟畢升明倫堂坐諸生講經書諸生請曰諸士子久失教養惟大人之依焉予既不敢拒為之治行考業與相劇切踰年諸生又請曰今學校弊矣數年科

貢弗興蓋作諸子曰學之作抑人之作也曰有一平曰有詩曰既作泮宮學之作也又曰退不作人作夫入者也曰蓋學之作哉明日遂召匠視工程自殿迄堂降于門以及凡舍宇之當易者計若干費總撫姚公寅之巡按涂公夢卜督學歐陽公崇道曰可主簿郭澄董匠作事既集帥諸生釋菜禮成語之曰茲學作矣知教之乎曰未也曰殿之制昔隘以襲東西闕各若干楹示其宏也堂棟柱撓腐基之磚示其立也門卑淺如弗容易之宏且整示其豁也庭以石示其平也階三級或五級六級示其序也門之外曠而弗收環之垣百二十餘尋示其歛也泮濶大而肆中之亭示其止也棟宇椽題丹雘加焉示其文也諸生知之乎咸唯唯如有受退而修焉則視宏以為量視立以為志視豁以為識平以視履序以叙倫歛以治心文以華行止以歸宿率學而由之無二也其年秋張生文海伍生閻湯生价屈生一鰲果以賢書薦于鄉育庠之俊亦各有成效焉人必曰作學之功也信乎學之作而人之作亦係焉矣若吾夫子之道之崇則固亘古今窮天地初未嘗一日息也而學之作與否弗預焉雖然學以明教也教以由道也道者吾夫子



之道是矣由吾夫子之道則學之作亦或有小補云

十四年知縣孫雲復於牆南正中為方額曰夫子宮牆邑人湛若水書之

十七年前令朱道瀾為廣東按察司僉事檄縣益其所未備知縣文章乃建啟聖祠東南列號舍二十四間為士子肄業之所今廢

附邑人盧綸修學記增隸廣故有學闕歲久遠棟宇摧頽儒效疎濶嘉靖乙酉莆陽朱公道瀾由名進士來知縣事初至覓狺役祛蠹弊立鄉約敦化善俗尤大懼學校之壞而弗振也值歲歉恐妨民未遑事事越明年丁亥始鳩工庀材次第修舉監立文廟葺兩廡平階墀侈儀門崇櫺星門煥明倫堂于後闢方地於前築露臺於中改舊路分為東西繚垣牆六十餘尋皆其維新之制然也日有課月有試朔望則升堂

講論閑暇則問德考業驗其進修警其頑者怠者優其賢者能者禮其有德行者有文學者助其貧者力不足者又其維新之教然也夫新制所以作學新教所以作人文二者並行而不悖者是歲戊子鄉試登科者凡四人民歌之曰朱公作人效速如神無何被命入補廩職士民送之江泝請立遺愛碑於學宮公曰無以為也幸余將復來既六載果陞廣臬僉憲復行部至邑慨前工未備而舊修者若有殘毀即檄縣命官繕理遂峻藩牆砌圯塌藻飾牌坊登甃街池植種松竹自堂徂門皆黜堊丹漆而污漫繪采焉又為號舍于學宮之左凡二十楹為戟門二楹為廡舍者三凡若干楹祭品有設庖廩有備貯藏有所未幾督學吳公鵬臨縣又以其學政申明而修飾之增廣生員濟濟誦誥於是乎才俊充斥輪奐改觀而風聲赫然矣是役也皆出自公帑一無所取于民肇工於戊戌歲八月落成于己亥歲三月諸生復申請之曰立遺愛碑於學宮仍曰無以為也重幸子將復來文侯章乃倡言於眾曰興學盛事也重臨異數也不可以不記遂徵言於余嗚呼君子之於天下也事之當然者在已容可能也數之適然者在天不可必也



方公之去也士之慕之焉知今之復來乎今之去也士之慕之又焉知後之不復來乎蓋公一念之誠始終不息故其愛願之應若或相之非人之所能為也詩曰肆成人有德小子有造古之人無斃譽髦斯士公之謂矣書曰念終始典于學請以是為諸生勗焉

萬曆三年知縣王良心又修自殿堂門廡撤而新之

至萬曆四十七年歷歲滋久又所在傾塌知縣陳士章

始藏聖像易木主即聖廟故址而重建焉前為露臺環

以石欄堂下為廣墀東西廡深視廟三之一前為戟門

兩偏間為庫房名宦鄉賢祠未建則權祀名宦鄉賢於

此又前為櫺星門廟東北為啟聖祠今改額崇聖祠

天啟四年知縣錢忠愛乃建魁星樓於學之左魁亭前在鶴子

峰左後移儒學門外至是始建樓

附順德黃儒炳修學記畧增城縣學初得址於兵燹

重修厥後文章張孔修王良心循良嗣事加意翼序

制亦隨時明備歲久土木傾蠹縉紳縫掖咸樂更始

萬曆丙辰貴州陳公士章下車寓目悚神率青衿

當途捐俸釀金鳩工改創巍然煥然革故鼎新公計

行府佐蒼梧陳公堯典蒞署建啟聖祠徒邇於廟東

會稽錢公忠愛繼宰增圖令終前美測臬卜位奠祀

文昌稱文明奇觀展墻表坊次第報竣殫力揚休於

枚寔之地是役也肇自萬曆己未冬至天啟乙丑凡

七載歷三大夫用成嘉績為增江振起士風云

崇禎十一年知縣陸清源乃改明倫堂於廟左後為教諭衙廟西為訓導衙

附東莞蕭奕輔鼎建明倫堂記國家文教誕敷膠庠

碁布垂三百禩日月為昭今上廣厲學宮臨雍一再



舉師表人倫之地嘉興維新中外民譽之良承德意  
 肅將維謹陸侯令增城卽繕翼宮爲強教撰文之本  
 按邑志增城學建于洪武三年邑尹吉禮奉高皇帝  
 建學之令獲遺址興作面鳳凰臺嗣修于先後諸令  
 尹規制隨時明備萬厯間陳士章大修之會遷比部  
 郎明倫堂故未及也夫學宗四代首重明倫子與氏  
 直詔滕文李太白記袁州指歸忠孝教射而示之鵠  
 教戰而示之旌教馳驟賢聖帝王而示之孝以親父  
 母示之友以尊賢良示之順以事師長羣籍犁然可  
 覆也是故學必廟廟必堂一以駿奔走顯承先聖賢  
 一以輔翼匡直勞來俾諸大夫國人矜式爰典昭垂  
 並行不倍念年前此義淪胥至藉辟雍爲諛逆具衣  
 冠荼毒天地晦冥明倫所關豈尠哉侯負至性忠孝  
 淵源當謁廟初瞻堂圯喟然興慨余小子百城南面  
 師表攸歸而令明堂一席蕪草沒肩豈惟矜佩羞抑  
 亦專城咎亟商興作于博士紳衿又以堂前址逼廟  
 低徊於仰鮮超曠觀特酌形家堂于廟之東北地靈  
 既合邪許先鳴捐俸錢如干勸募金封內而屬邑丞  
 楊君鄉紳黃君庀材鳩工董其役侯仍省視程期材  
 必良毋或楷工必堅毋或報費必中程毋或漁中蠹

經始戊寅落成已卯堂廣大崇高與廟稱舍星離  
 次與堂稱河山拱揖鐘鼓於論耳目赫然改觀矣夫  
 不有廢也其何以興不有率先誰從則效昔高皇  
 帝橐弓求懿旋開三百年累洽重熙今疆事興皇上  
 高厲拳拳良有深意侯補發劓修樽俎微第當宁令  
 甲望望夙夜百城封守當務爲先今觀六七年內多  
 士仰高行景封疆圍固氛沉非侯以強教爲悅安以  
 撰文爲奮武力歟詩歌髦譽曰成人有德小子有造  
 歌作泮曰順彼長道屈此羣醜侯蓋饒爲之矣不寧  
 惟是先朝興作公私裕差易爲功今徵繕促矜方仰  
 應司農不暇侯舉羸時細事治而民不勞事半而功  
 且倍焉聞憲廟時孔兵憲建學高州邱文莊猶謂其  
 興學于公私力屈可書也較今日羸絀豈啻千百侯  
 不更可書耶謹詳顛末附孝廉趙君紱文學鄭君士  
 璧黎君粵俊盧君弼等碑之以告後之令增城者侯  
 名清源字嗣白浙之嘉興府平湖縣人崇禎甲戌進  
 士今以內召行董其事者邑二尹楊君九韶字虞善  
 雲南鄧州人由明經來佐邑事稍遷清遠衛經歷  
 後陞長樂知縣黃君名拱寅字應暉以國子監准貢  
 起家歷光祿寺署丞分理營繕與有功焉併志之以



垂不朽

國朝順治十二年屏牆傾圯訓導王德新捐俸修復  
康熙二年知縣徐鳳來修學移文廟稍左一丈四尺夫  
子宮牆牌坊及屏牆石橋教諭訓導衙皆拆毀

康熙二十七年訓導王啟宏以兩廡先賢木主殘缺失  
次捐俸重刻

康熙四十八年知縣沈澄修學宮考正先賢先儒名宦  
鄉賢位次拓櫺星門丈許濬泮池跨以石橋橋上為欄  
杆於夫子宮牆舊址建照牆一十丈石刻夫子宮牆四  
字嵌於其上椽題楹楹煥然一新又建鳴皋義學凡大

堂後樓書舍若干楹于右以拱衛焉

雍正初知縣邵鳳起周天成奉 旨建忠義孝弟及節

孝祠

雍正七年前知縣周天成復署縣事捐俸建聖域賢關  
兩坊環以疎牆二十三丈東西立下馬石

雍正八年知縣鹿謙吉以崇聖祠在東北隅湫隘無以  
表尊敬謀於闔邑紳士建於正殿之後五間八楹規模  
宏敞又建明倫堂於正殿之東儒學門及櫺星門墻一  
切新之

乾隆十五年教諭梁鳳來遷崇聖祠於正殿之東仍以



後殿爲明倫堂建大魁樓於學宮東南又建名宦鄉賢祠於明倫堂左

附邑令張起麟鼎建文閣記余以己巳冬出宰增邑增之文廟舊建於城西北隅枕鶴嶺而面鳳岡龜峯峙其左其形勢可謂盛矣以故磅礴鬱積而爲偉人宋則有崔菊坡明則有湛甘泉諸先生彪炳史冊後先輝映語云地靈人傑信哉 國朝文教覃浹則亦宜有偉人如崔湛二先生者以上應旁求俊乂之意乃增邑邇來登賢書者雖不乏人然卓犖奇傑不世出者似不多觀豈風氣之殊歟抑振興之有待也歲在乙丑學博梁君以淹洽鴻儒秉鐸斯土力以振興斯文爲已任其所以課士者亦既詳而有法矣又以廟前之西廬舍森立如星羅碁布而東偏缺如爰謀諸士紳創建大魁閣于辰巽之位以應文明環以青雲橋路榛莽荒蔓芟而闢之曠如也而且福神名宦鄉賢諸祠連亘於宮牆之左缺者補之狹者恢之靡不豁達整齊煥然一新自庚午夏至辛未春凡兩越歲而工告成夫以增邑疇昔人物勳猷文章之盛如此

此梁君作育之殷心力之勤又如此增之人士誠能相與敬學尊師鼓舞不倦而均從事於隨處體認天理之學復深勿忘勿助之功行見人材輩出當必有偉人如菊坡甘泉諸公者接踵而起矣夫然後斯閣之建不虛梁君振興斯文之念以慰余也蒞治茲土亦且拭目以觀文風之盛是爲記

乾隆二十年知縣管一清修學復遷崇聖祠於正殿之後明倫堂於正殿之東其名宦鄉賢二祠夾輔崇聖祠左右殿堂門廡一切新之並建鄭黎二公祠於鄉賢祠之右以報功焉

乾隆五十五年知縣宣聰修 文廟疏牆及修樂器

同治十一年知縣張慶鏞修學

光緒十四年知縣晏賜書修學全體改建殿宇一新



文廟比前畧東後坐專為崇聖祠東首為教諭署后為  
孝悌祠最后為明倫堂再東首為節孝祠后為報功祠  
最后為鄭黎二公祠節孝祠前建節孝一千二百餘人  
旌表坊一坐西首為訓導署后為鄉賢祠后為名宦祠  
最后為尊經閣再西首為鳴皋書院后為旌善祠又再  
西為文昌廟

學官

唐以前學官無考

宋史職官志載萬安張敏以嘉祐間任增城縣學教諭  
增城學官以此始見

考宋置大小學教授並正八品慶曆四年詔諸路州  
軍監各令立學學者二百人以上許更置縣學始置  
教授以經術行義訓導諸生掌課試事而糾正其不  
如規者委連司及長史於幕職州縣內薦或本處舉  
人有德藝者充文獻通考亦言慶曆四年參知政事  
范仲淹等建議興學校乃詔諸縣立學本道使者選  
屬部為教授不足則取於鄉里宿學之有道業者是  
其時縣學已有教授學官可見又熙寧六年詔諸路  
學官委中書門下選差元豐元年諸路州府學官共  
五十三員惟大郡有之廣南東路廣州一員則其時  
軍監尚未盡置縣學也至國子監則有學諭及齋諭  
齋長各州縣亦有學諭學長國子監小學職事則置



教諭二人學長二人教諭之名或起於此嗣後學官名為教諭亦或即昉於此

元明以來泊於

國朝縣學宮名稱均同教諭一人訓導一人教諭掌教授生徒訓導輔之亦分正齋副齋之稱由五貢選用或由舉人挑用增城學官歷沿此一例也

學生

明以前學生未詳

國朝順治四年定直隸各省州縣儒童入學名數增城為中學取錄三十名

康熙九年定額中學十二名

雍正二年奉

上諭令各省督撫會同學臣查明實在人文最盛之州縣題請小學改為中學中學改為大學大學照府學取錄增城向係中學今改為大學取進額十五名嗣後復陸續加額



咸豐七年以捐軍餉加二名十年以續捐軍餉加一名  
同治四年六年相繼加三名共加額六名計正額加額  
共取進二十一名

每遇歲科兩試學使者照額錄取茂秀有才之儒童送  
學肄業內設廩膳生二十名增廣生二十名附學生無

定員歲試另由新進儒童撥送府學一名

每二歲歲貢一名遇

恩典則以正貢作恩貢以次貢作歲貢遇選拔之歲選  
貢一名

又武童歲試取進十二名嗣加額三名計正額加額共

取進十五名

每歲各生舉報優劣季考月課及一切學規則遵照會

典如 制行

光緒二十七年奉

詔罷武試科舉是年武童考試停止

三十一年奉

上諭著自丙午科始所有鄉會試一律停止各省歲科

考試亦即停止是年邑屬文童僅竣縣試嗣是學生悉由高等小學

堂肄業期滿考取



學堂

光緒三十年邑紳籌辦增城官立高等小學堂改建縣

試考棚為校地

先是

詔天下興辦學堂與前科舉並行設管學大臣專理學  
務各省則令設學務處飭各府廳州縣徧立學堂至  
是知縣王會中與邑紳遵章辦立縣學爰就縣協商  
公所內附設學務公所籌備一切

三十一年三月增城官立高等小學堂成立章程悉遵

朝廷

欽定

欽定學堂章程高等小學堂畢業由縣考校詳請提學  
使分別最優等中等中等獎給廩生增生附生有差



增城首先成立官立高等小學堂考取學童一百餘人入堂分班肄業分科教授遵章以四年畢業

三十一年縣勸學所分區實行興辦縣屬各區各等小學堂

學堂

四月初二日 詔裁各省學政改設提學使司提學使歸督撫節制省學務處改為學務公所四月二十日 朝廷准學部奏 令各府廳州縣各於本境設公所一處為全屬學務之總匯即名某處勸學所所設總董及辦事若干人照章管理分定學區選舉職員統合辦法並講習教育推廣學務等事

嗣是縣屬各區各公立家族初等或兩等小學堂先後成立

茲為彙次於左

正果瑞山兩等小學堂

正果東山兩等小學堂

塘美劉氏兩等小學堂

大墩 兩等小學堂

夏街黎氏初等小學堂

賢儒鄭氏初等小學堂

龜峯胡氏初等小學堂

龜峯湯氏初等小學堂

石灘顧氏初等小學堂

元洲季曾初等小學堂

石灘崇實初等小學堂



岡貝萃英初等小學堂

碧江勤敏初等小學堂

新塘啟秀兩等小學堂

沙貝甘泉初等小學堂

仙村列氏初等小學堂

大塘鍾氏初等小學堂

派潭興賢兩等小學堂

以上各學堂均於光緒二十一二三年及宣統年間

成立辦學章程亦悉遵

欽定願行

欽定學堂章程初等小學堂章程立學總義章第一二  
 節畧云設初等小學令凡國民七歲以上者入焉古  
 人八歲入小學今西人滿六歲入小學即古之七歲  
 也古人性樸學簡就學自可從容近世新理新學較  
 多不能不早為啟迪故七歲即須入初等小學外國  
 通例初等小學堂全國人民均應入學名為強逼教  
 育除廢疾有事故外不入學者罪其家長中國創辦  
 伊始各地方官紳自當竭力勸勉以期入學堂者日  
 益加多方不負  
 朝廷化民成俗之意



書院

菊坡書院

在城內鳳凰山南麓宋清獻公故居後廢為城隍廟  
僅以廟後隙地奉清獻之祀

獨岡書院

在甘泉都沙貝村湛若水建若水鑄元明石室四字  
尙存山麓

蓮洞書院

在清湖都南樵山湛若水建今廢

明誠書院



在城內清獻坊西廓巷內西向湛若水建左門上達  
白沙祠文簡公致仕嘗講學於此堂上有心性圖堂  
後石刻文簡像幙頭執簡上有隸書心性圖說康熙  
間知縣蔡淑重修乾隆初年附城紳士復捐項重修  
附盛賚汝重修明誠書院碑記增城縣儒學之南別  
有明誠書院自甘泉湛先生始院故千戶楊政之宅  
正德中先生捐俸金五百易之祠陳公白沙以明理  
學縣令朱君砥齋扁其門為明誠書院先生揭心性  
圖說於堂朱君有像於石並其說刻之自是學益傳  
積十餘年先生輟大司馬政歸院諸生裹糧來依至  
寓於外舍先生憂焉日事誠在我乃嘉靖壬子年既  
八十有七鳩工市材卜二月朔始事瑞賢堂為三楹  
觀善堂如之兩廂各為士號舍東道以通白沙之祠  
祠翼以室而志前亭為席光遵白沙借我一席光語  
也西山有麓復闢柴門庖舍親師堂寢六楹宋御書  
丞相鄉賢崔公之菊坡亭在其表門由席光可入縹

之以垣為用凡若干緡其捐蓮洞之穀貯院以祀日  
沙安養諸生者歲凡一百二十八石倉鑰司於春岡  
張公出納必告縣先生蓋皆為明誠為之越明年落  
成以余從朱君後屬記事以詔有永余為明誠之學  
以學聖也天生人理均界焉國家建學造士望均屬  
焉然舉業盛而德業或微非舉業無裨于德也歧而  
二之耳若明誠則何所不貫先生弱冠魁士于鄉長  
學白沙以自然為宗不仕者十有三年親老而出魁  
天下為名太史召師國學尚書三部所至勲德卓然  
先生曾歧二業為二乎哉明誠之修夫亦以身勸士  
士學于學退而遊于斯食且息于斯誠作而曰我于  
學造之矣先生改宅為院扁為明誠以復萃我豈學  
以儒名所重者誠有在耶樂爾羣各敬爾業即圖以  
求心即心以求理即理以求各底于誠而又勿忘勿  
助優游厭厭焉以俟其自得則體用內外大小精粗  
庶幾合一潛為顏孟見則伊傅周召運誠承天言行  
相顧皆足以宅天下信後世庸非先生修明誠公所  
學翼國家登士於聖域者哉人言增城為五嶺山水  
之會天地之盡氣在焉理學相傳真儒繼出源  
本之地當有所歸余故記而鑱之石俾勿壞



附蔡淑重修明誠書院序畧余少博考羣書知嶺以南有甘泉湛先生者其為學要在體認天理銷鎔積習以必幾聖賢之域其持論必合體用究本末而一軌乎中正之歸其所著經傳訓測心性儀禮諸書海內奉為準繩其所進格物通及天德王道諸疏肅宗稱為純正有本之學余心切嚮往者久之自叨啣簡命承乏是邦凡境內城垣廟宇有可為國家壯形勢福蒼生者靡不捐修而增復之既而訪先生之遺址於鳳山之南得明誠書院即陽明先生所謂甘泉居近連菊坡麓是也先賢在望模範猶存余登其堂留連者永日不禁喟然太息顧謂諸生日茲地也寔斯文宗主棟宇宜崇奈之何廊廡將頽椽楹欲墜甚非所以崇先正式來茲矣因議捐俸倡修而使其裔孫湛德浩湛廣業等以董其事務期捐資庀材鳩工葺復俾堂宇整嚴氣象輪奐率諸父老子弟歲時誦法以講求先生之格言將見景行在前名山在目必有司家學而任傳人者於以廣揚道脈追媿前徽以仰副朝廷右文至意是則余之厚望也夫

附邑人湯億觀心性圖詩二首心為郭廓渾含性性豈空虛祇在心原從動靜分終始肯信天人有古今

文字已忘留指畫淵源誰解識機緘於今真得無言教枝業那消向外尋 由來心性二而一更將圖畫合而分陰陽未判原將命理氣初凝已屬人好向中庸尋性道還從太極識精真十年面壁傳消息宇宙昭回萬象新

### 鳳池書院

在城內西北學宮左際留倉前知縣鄒元忠建舊有講堂一座儀門一座大門一座旁列號舍四十間為諸生校藝之所後人另於堂外建祠肖元忠像祀之祠圯復刻主祀於講堂雍正四年大水儀門旁屋圯十年颶風堂墻壞教諭高猶龍葺之乾隆十七年復圯坊都紳士重建焉

光緒十五年平基改建為前中後三大座制已易舊



附邑令管一清重建鳳池書院記鳳池書院為明邑令建昌鄒公之所創而吉水鄒君寔為之記幾二百年矣其中興廢者不一迨歲之壬申邑博士梁君乃謀於鄉之士大夫一撤而新之堂室齋廡翼如也余嘗考鄒君以進士觀政刑部即以爭奪情事忤江陵迨其晚年於紅丸一案執春秋之義毅然而不可奪立朝嶽嶽大節皆載在明史然其生平固嘗講於良知之學者自郎署罷官居家三十年無日不以談性命為事即在京師時忌者猶以守善一席相訾嗾故其記鳳池也諄諄作聖之旨而於甘泉先生三致意焉蓋推明先哲之遺澤以啟迺來學其意良深遠矣夫漢人之學號為訓詁穿鑿而其時學者猶墨守一經專門家法窮年矻矻務求通於聖人之旨迨齊梁而後相矜以藻飾士之所習者日趨於華靡而其去道也愈遠子向者亦嘗取天下之書而讀之見典章名物之富兼收並蓄唯恐其或遺焉見古人瓌璋奇麗之作心摹手追如騶之勒唯恐其不及焉磨精耗神沒溺其中而不知返迄於今受事茲土因得縱觀甘泉先生之書以求所謂江門之脈者夫而後爽然自失悔前此之所為為無益然心性之在人也不求

而自足特患其波流茅靡不自振奮耳故今之所以告增人者亦惟是奉鄒君之訓言爾矣詩有之高山仰止景行行止豪傑之士雖無待而亦興况其鄉之先正儼然在望流風餘韻必有存者接踵而起寧獨無意乎斯言也鄒君之志亦即梁君之志梁君聞之其以余言為何如也

鳳山書院

在鳳山東麓舊名講院邑紳曾受益王三奇盧應徵等捐建為講學課士之所歲久傾圮乾隆五十九年邑令談去矜奉上改建為祀沈公易以今名詳祀典志

鳳臺書院

在縣西南分司左崇正十三年知縣陸清源捐俸創



建雍正中卽其舊址改建叅將署以田併入雁塔祠  
書院遂廢

以文書院

在城西西園菴左康熙十七年知縣黃楷建以地受  
水患未久卽圯欲擇地遷建未有成謀尙待來者

源泉書院

在甘泉都沙貝村西初知縣沈澄旣建鳴皋義學以  
甘泉都去縣治遠不能就學爰撥綏福都梅園等處  
田充甘泉義學膏火會陞去不果建歲收租息延師  
寄寓祠廟恒苦習業無專所乾隆十九年知縣管一

清捐俸倡建並撥食飯石田以益脩脯顏其名曰及  
泉書院甫建一樓管調任去至乾隆戊申本都紳士  
湛祖貴等請于邑侯宣聰建成易以今名

雙鳳書院

在楊梅都小埔墟北乾隆十九年紳士張麟等公籲  
知縣管一清捐俸倡建遠近醵金成之隨撥互爭及  
無主田地給充書院脩脯等費

獅霄書院

在鳳池書院右乾隆丁丑年知縣管一清建今改奉  
文昌神見祀典志光緒十四年因 文廟改建易向相需



拆平旋卽以其基專建復文昌廟而移建書院于龜  
峯之麓

綏寧書院

在仙村下境咸豐癸亥年建知縣施紹文捐助膏伙

菁莪書院

在綏福都距茅田司署約半里乾隆丁巳合雲福賢  
梅四都紳士創建今圯

興文書院

在梅都派潭墟南門嘉慶年間都人倡建

增江書院

附義學

增江義學

在縣治北龜峯下康熙二十五年知縣蔡淑建今圯

附邑合蔡淑創建增江義學序畧增城廣南望邑也  
龜鶴二峯跨于後增江一水環於前余奉命來牧茲  
土履境日見其山川秀異知其代有間人雖然昔也  
此地今也亦此地胡為乎今日之科名竟弗克比隆  
於昔日之文獻也哉予嘗披覽邑乘觀夫人文興衰  
未嘗不三致慨焉聖人云十室之邑必有忠信蓋世  
不乏英才惟貴乎賢士之發憤自雄與長吏之勤宣  
化育耳荀子曰學莫便乎近其人子夏曰百工居肆  
以成其事則欲羣弟子學有定居人有定業誠不可  
以無教養之地矣方今  
聖天子振興文教忝司牧者安敢不亟亟焉以儲養人  
才為急務則義學之設又烏可緩乎於是謀諸闔邑  
紳耆莫不欣然樂助余因捐薄俸以為眾倡遂擇地  
於縣治北隅龜峯之側刻期造作以襄盛舉惟冀諸



同志殫心協力匡予不逮行見舍宇速成集髦士講貫其中董之以師儒摩之以德業庶幾文風丕振地脈復靈攀鱗附鳳之傳繩繩繼起斯時也不獨與崔湛盧胡諸先哲輝映後先亦可藉是以荅我皇上興學作人之鉅典也矣是為序

鳴皋義學 今顏日書院

在學宮右康熙四十五年知縣沈澄率士民捐建查出無主荒田若干畝為歷年延師修葺用勒碑堂左碑文乾隆十六年重修光緒十四年以 文廟改另載

建相需拆平乃就舊基重新建復規制一仍曩昔附攝令陳廷枚重修鳴皋義學碑記畧辛未首春余自北旋受檄攝理增城初至亟欲以造士為己任而役役於簿書旁午未遑也稍暇得與一二同志商論及之而後知鶴嶺之麓有書院曰鳴皋昔觀察沈公

宰增邑時所建當時文教彬彬稱盛而後稍替矣邇來益就朽蠹觀者慨然有茂草之憂焉念此一方迫近省會聚增水羅山之秀崔清獻湛文簡之遺風猶有存者而顧聽其學舍荒涼書聲寥寂於義不可爰議捐學租之半以資修葺壞者更之剝者飾之使崩壞折楹斷瓦頽垣悉復舊觀蓋鳩工於長夏迨秋而落成由是延名儒以慎其楷模時其講貫可以士至如歸無憂於燥濕之不時矣夫莫為之先雖美弗彰莫為之後雖盛弗傳余即治不及期然一日亦有一日之責庶以告無罪於先大夫已耳是役也司諭梁君鳳來司訓林君本達寔率先之梁君高要縣人林君翁源人董其事縣尉馮天錫也浙江紹興府人例得並書

瑞山義學

在金牛都證果寺左康熙四十九年知縣沈澄倡建耆民姚玉魁生員姚湘濤捐田為延師辦祭並各項



支用詳載義學田碑

三鄉義學

在下都碧江涌口康熙五十六年石灘圓洲碧江三鄉紳士捐金創建以為課文砥礪之所

臘圃義學

在崇賢都臘圃鄉雍正元年生員賴其茂建

丹山義學

在雲母都朱村鄉康熙四十四年建

興賢義學

在下都雍正十年麻車石頭十三鄉同建為講學課

文之所

宗泗義學

在綏寧都仙村墟乾隆四十二年陳列李三姓紳士捐金創建以為課士之所

同文義學

在上都亭子岡村側道光甲辰年邑人王國麟何天珍吳大邦等倡建講學課士光緒初增建東齋

東山義學

在牛都證果段心光緒甲申年都人王兆熊劉家修等倡建三十一年劉璇藥等改立牛都東一區兩等



小學校

社學

城南社學

在南門下街迴龍關左後廢為廟奉石文光祀之

南園社學

在南門外下街乾隆五十八年建東莞黎溢海作記

邑人鄭珍有詩

龍灘社學

在下都石灘舊為真君廟嘉靖中毀之改為社學石

灘紳士奉先師主祀焉

附明邑令盛賚汝修復石灘社學記石灘為增沃土而無學建社學者自督學莊渠魏公始學故為真君



堂地遂而迂民歲率子弟會賽公曰蒙養然乎其將弗才也已命撤其象大書石灘社學四字顏於門實嘉靖甲申秋也數年來官司亦迂其地眾遂以博以盜且窟焉坐是湮廢嘉靖辛亥余既辟其殺人於茲者過輒召其父老誨之且時進儒紳之卓然者諭焉與之遊且息焉逾年而小子志學乃舉修事甫成上於青巖胡公公以意遍示屬之聯師時加課校石灘自是復有社學云為區周一百武僚之以垣中有塾地為楹十有五廳曰養正示始也堂曰願學而崇以聖師示宗也兩廂記其先達勸賢也門缺中抵津示原也其事兆于壬子陽月成于甲寅二月碑陰刻官民為用費緡示公也歲入猪錢房租以支用費而守之以僧示久也莊渠字子材吳人督廣學以正青巖字君澤蜀人新做俗以學而江右江公理川於師徒尤謹乃今讀法者益眾均用意於教化者教化不明君子以為盜源茲舉也石灘之民其才乎丙辰春月知縣盛資汝記之以俟

高埔社學

在楊梅都高埔村今廢

維新社學

在楊梅都鄧路下村今廢

瑤溪社學

在綏寧都雅瑤村今廢

沙堤社學

在甘泉都沙貝村今廢

龍溪社學

在下都龍地村今廢

清溪社學



增城縣志 卷之八  
在清湖都康熙丙子庠生歐陽賓等聯約同建

聯興社學

在慶都聯興約光緒己卯潘文炳與約人等提約產  
建造

綏平社學

在福都均和墟咸豐二年庠生鄧家樹聯綏平五約  
人建

永平社學

在湖都嘉慶五年庠生鍾岡等聯約積資建造咸豐  
庚申廩生鄒光祖等重修今爲十九約人辦公地

寶安書室

在證果墟光緒八年東莞商人建立



鄉飲酒禮附

每歲正月望十月朔於明倫堂行禮府縣以正印官爲主賓以致仕官爲之僕擇鄉里年高有德者介以次長其位主位東南賓位西北僕位東北介位東南佐屬學官序爵皆正西向衆賓序齒皆正東向教官一人爲司正主揚觶以罰喧嘩失禮者陳鼓鐘設讀律案於堂中前期執事者陳設坐次司正率執事者習禮至期主人速賓既至執事者北向揖報賓至禮生前導出大門外唱主速賓賓西主東三揖至大門賓主相向立揖平身主賓揖讓而入至儀門至階下



禮同升堂鳴鐘鼓主賓各就位行四拜禮對拜畢主  
賓以下各就位坐揚觶禮生引司正由西階升詣堂  
中北向立主賓以下皆起執事者以觶酌酒授司正  
司正舉酒曰恭惟朝廷率由舊章敦崇禮教舉行鄉  
飲凡我長幼各相勸勉爲臣盡忠爲子盡孝長幼有  
序兄弟恭內睦宗族外和鄉里無或廢墜以忝所  
生誦畢司正飲酒飲畢以觶授執事者揖主賓皆揖  
復位主賓以下皆坐供講案讀大誥主賓皆起讀畢  
主賓皆坐讀律令讀畢揖復位主賓皆坐撤講案主  
獻賓引贊至主位前請獻賓執事者酌酒授主至賓  
位前賓旁立主置酒於席僕介皆酌以酒揖復位賓  
酬主引贊至賓位前請酬主執事者酌酒授賓至主  
位前僕介從之主旁立賓置酒於席揖復位主賓以  
下皆坐執事者供酒請飲酒酒三行厨夫獻割執事  
者供饌請饌執事者供湯請湯歌詩主賓皆起歌鹿  
鳴三章以鐘鼓爲節歌畢揖復位主賓以下皆坐執  
事者按行酌酒或五行或七行供饌供湯如初儀又  
歌四牡皇皇者華間歌魚麗及南有嘉魚南山有台  
俱以鼓鐘爲節三飯畢主賓皆起唱洗爵勿散主賓  
望闕謝行三跪九叩首禮仍賓西主東行四拜禮畢



賓辭主揖主送賓賓主揖讓而出至階揖平身至儀門至大門禮同至大門外三揖賓讓主人主拱立賓不顧矣主乃退

習射

附

舊制天下學儒學內闢射圃習射各教職訓誨生徒每月講讀經書罷則率諸生習射朔望試之其有司閒暇時亦與學官一體習射

凡射豎鵠正南北向置射位於三十步自後累加至九十步畫位謂之物每射各以鄉官爲主射射中者飲酒中的二爵中采二爵選能射者充司射先以強弓射鵠

誘射以鼓衆氣射之日執事者入就位請射者引主射正官及各官子弟士民俊秀者各就品位司射器者以弓矢置于正官及司射前請射者詣正官前圓揖畢引詣司射器前授弓矢畢引復本位司正執箕入立於中後請射者詣司射前曰請誘射引司射二人耦進各以三矢摺于腰帶之右以一矢挾于二指之間推長幼相讓年長者爲上射年幼者爲下射上射先進詣立位向鵠正立發矢司正書中投箕置於中或副司正書中執旂者舉旂如式上射射畢退立於堂請下射詣位發矢取算書中舉旂如前式請射者俱引復位收矢者收矢



復于主射者司正收所中算請射者次請士民俊秀射  
次請官員子弟射次請品卑至品高射其就射位發矢  
取算舉旂收矢復位皆如前式俱畢司正副司正各持  
算白中于主射官司爵者酌酒授中者如式飲訖請射  
者請屬官以下射俱畢仍奉弓矢納于司射器還詣主  
射官前圓揖乃退

按舊制尙有射器射職射位鵠之異度旂之異色報  
事之異司歷朝文武并重崇尙射法損益古典因時  
舉行茲不具錄

救護日月 附

凡遇頒行日食月食期刻是日文武官先具素服集公  
所報初虧各官詣香案行三跪九叩首禮興復位班首  
官伐鼓救護執事者進鼓于長官擊三聲衆鼓齊鳴救  
護報食甚各官詣香案前下跪片時不叩首興復位報  
復圓各官更朝服行三跪九叩首禮畢護日護月禮皆  
同但護日文武官俱在縣堂行禮護月在武官衙門行  
禮今總于縣堂行禮

接詔 附

凡遇朝廷頒降詔敕文武官員奉龍亭於城外處所各



官齊集具鼓樂迎詔詔到各官俯伏迎接齋生直入安  
詔敕于御案齋生轉東旁文官行三跪九叩首禮畢鼓  
樂前導引御案連齋生到縣衙門外擺立齋生從御案  
由中道入各官由東角門次序進俱東邊排立齋生奉  
御案於庭中轉東旁立設香案于御案捧詔交宣讀生  
宣讀生跪受起站展讀畢長官行一跪三叩首禮置詔  
敕于御案畢長官與衆官同行二跪六叩首禮畢齋生  
居東長官居西面立同行一跪三叩首禮畢禮送齋生  
回原接所膳黃頒行

### 養士田

### 射圃地

共地二段一舊址在城西新橋舖與西墟地相連有  
小水溝界之後廢收其地租貯學充公一昉於嘉靖  
初年提學魏校修復射禮有司因闢儒學東南隙地  
以便諸生演習并建觀德亭其中未幾亭圯圍復廢  
爲民居卽際留倉右地是也儒學歲收地租無幾

### 魚塘

大塘一在泮池南櫺星門外又左右小塘三學旁居  
民蓄魚其中歲納租錢若干緡於學以充粘補官署



費

課士田

原額九十九畝九分有奇後經清丈共丈得稅一頃一十一畝七分有奇編糧銀四兩三錢三分色米四斗六升歸入學養元戶內辦納其歲入租息俱由儒學經理除完額賦外凡會課諸生卷燭飲食之費咸取給焉始自康熙四年生員黎以勳捐置送學

一山角田地稅五十一畝四分七厘零 一葉埔心田地稅一畝九分三厘零 一招步田地稅二十六畝七分九厘零後因水冲除去二畝四分實二十四畝三分九厘零一石頭田地稅一十三畝三分五厘零 一馮瑩下田地稅二畝四分二厘零 一葉埔田地稅一十一畝二分二厘零

畝七分五厘零

學院公田

額稅一頃九十六畝有奇續經佃報墾荒實共一頃九十九畝四分有奇編糧銀七兩三錢七分八厘色米八斗四升八合立戶名學養元辦納歲收租息除完正賦及補平色外額租銀一十七兩一錢九分由縣徵收解府彙解學院為支給貧士膏火之用雍正七年經縣署左興查明每歲約溢租銀七兩積三年共二十一兩為科舉生員贖資案存禮房

綏福都猪頭山等處田六十四號共稅一十五畝八分零佃人湯美璽承耕 嶺貝沙等處田一十六號



增城縣志 卷之八  
 共稅九畝二分八厘零佃人黃勝養承耕 破邊等處田四十三號共稅八畝五分三厘零佃人何履全承耕 上都涌坊曲坊泗等處田四十五號共稅二十三畝三分六厘零佃人姚廷拔單光傑等承耕 牛梯橫等處田十九號共稅十畝四分二厘零佃人姚携望承耕 清湖都荒田墾等處田二十四號共稅四畝四分二厘零佃人劉作紀承耕 秋風陂等處田一十一號共稅二畝四分五厘零佃人列成翰承耕 金牛都下瀝等處田四十四號共稅三十九畝八分零佃人蔡觀成等十戶分耕 旱田埔等處田一十七號共稅七畝九分三厘零佃人吳列中承耕 崇賢都下逕沙埔等處田二十二號共稅一十五畝七分八厘零佃人陳方信承耕 學子田二十四號共稅二畝一分三厘零佃人賴江貴承耕 下都獨村等處田一十九號共稅八畝零佃人郭稟和承耕 寧都沙埔等處田二十六號共稅七畝八分八厘零佃人阮本中承耕 楊梅都沙沸等處田九號共稅四畝三分八厘零佃人何寅傳承耕 江西嶺等處田二十一號共稅二畝一分九厘零佃人尹觀福承耕 清湖都學子山等處田一十六號共稅

五畝四分零佃人葉舒鵬承耕 沙片頭等處田八號共稅四畝四分六厘零佃人歐陽如鳳承耕 上都涌邊塘等處田九號共稅三畝零佃人何存悅承耕 緩寧都佃村墟地三號共稅六分零佃人列益昌認租 鎮龍市地一號稅六分零佃人陳于簡認租 坊都地一號稅一厘六毫佃人吳玉成認租 崇賢都廟潭地一號稅一十三畝三分四厘零佃人周采南周夢祥認租 潭村山一號稅六分七厘佃人張廖盛認租 緩寧都大龍疆田一號稅二分四分一厘零佃人翟斗維承耕 緩福都毛竹園山一號稅三畝五分無入佃承

文廟田地

知縣沈澄撥置坐楊梅都靈山村土名芹菜湖共稅七十五畝九分八厘額編糧銀一兩二錢一分六厘色米一斗三升三合立學永垂戶名辦納禮房經理



其事歲租除納國課外餘留為修葺文廟併樂器之需

按租穀四十二石原佃潘維良認納載在沈碑可據後經賴元興承佃每歲僅納租銀七兩乾隆十八年元興以匿租爭耕與邑紳訂訟不已丈出溢租十一畝零實共田地八十七畝斷令每畝納銀三錢二分另招佃石卓賢等數人分耕歲納租銀二十七兩八錢四分內撥支雙鳳書院修補銀十二兩二錢餘充修學費如故

鳴皋學田

知縣沈澄撥皋原稅三頃八十六畝又陸續增置實共田地四頃二十八畝四分零立義學業戶名辦納歲收租息除正供外定例延師修金薪蔬膳米關聘

開館席金及生徒膏火會課飯食獎賞紙筆等費內

借支禮生燭炭銀八兩餘仍留貯修理年終禮房吏

書造冊銷算支銷各項銀兩數目碑記詳載見下乾隆五十年知縣李

樹喬撥鳴皋學田一半歸鳳池書院為延師修脯各

費案存禮房辦理

金牛都艾洲共稅一頃八十九畝零蔡錫寅等五人承佃 緩福都古壘共稅一頃二十三畝何廷相承佃 梅都厚斗田稅六畝鄧廣沾承佃 馬村禾塘稅八畝三分九厘零溫容秀承佃 緩福都後田稅一十二畝張宏英承佃 楊梅都樟崗稅四十九畝六分劉良達劉良球承佃 慶福都大嶺稅一畝四分五厘徐發祥承佃 楊梅都大田稅四畝四分八厘張為沾承佃 另緩福都廟湖白坵坑稅一十二畝黃承輔承佃 金牛都艾洲沙坦稅二十三畝四分零李柱月李子宜二人承佃 已上二頃稅畝沈



澄碑記

附邑令沈澄增城義學田碑記竊惟文廟為崇奉聖賢之所而義學乃樂育人才之地余承乏茲土屢經捐俸以資修建延師迪訓復捐置樂器請設樂舞諸生演習以光祀典幸宮牆赫濯而多士奮興正未可量也但思政事貴於可循而捐措終難善後余夙夜圖維乘已丑清丈之後將清出靈山村無主荒田若干撥送文廟艾洲古壘等處田若干撥送鳴皋義學又據鴉岡約民姚玉魁將馬鼻嶺逕心等處田若干生員姚湘濤將花園田等處田若干呈送瑞山義學又清湖都張集文與管定國徐俊達互爭梅園河田等田若干經余訊定奉 院司各憲允詳撥甘泉義學以上四處田產及糧額租穀銀兩并延師修脯各項數目俱案存禮左禮司兩房經承照額收支年終銷算歷歲相仍為例今余忝移司馬除關牒署縣儒學外但恐日久弊生闔邑文教攸關用照移冊勒諸貞珉惟期廟祀常新人文蔚起實余所厚望焉至於擴而充之則在後之君子矣爰為備列刻石於左

按記後開載稅畝今悉分註各本條下無庸復見其

佃人更易過半歷年租額有增無減數亦相懸因併削之

附邑令金嘉炎鳴皋書院記越自康熙五十一年歲在壬辰觀察沈公宰是邑倡建鳴皋義學撥入充公田畝為師生膏膳以垂永遠乾隆辛未歲攝篆陳公復新履之辛卯嘉平吳公兩亭來署事奮意振興會同師儒及邑之紳士議將前所撥置義學田畝如古壘樟崗艾洲馬村壩白坭坑屏斗田後而禾塘大嶺等處租稅按則量增添設諸生膏火酌定修脯敦聘名師次第將行乃不逾月而吳公忽奄逝余因委任撫卷慨然夫我

朝累洽重熙教化淪浹今天子尤釐正文體加意作人凡為宰者莫不當以作育英才為首務況已然之成局不過踵而行之烏可以治不及期委為異人在哉爰即前議之規畫稍加裁訂庶幾現在所及為者以承前君子之美意而有志未逮者當俟後君子之擴充云爾時乾隆二十七年歲次壬辰夏知增城縣事錢塘金嘉炎記

計開 租銀現在三百零八兩八錢六分 租穀一



石三斗 支脩金一百二十四兩 米十二石 每石約銀

三兩計共三十六兩 薪水銀三十六兩 節禮銀六兩迎送

盤費銀叁兩 關聘銀四兩 啟館酒席雜用銀四

兩 諸生膏火銀五十兩 生童內肄業共十名每名每月五錢計十個月為率

再有公項另為加增 諸生官課給賞紙筆銀一十二兩 首名三錢

次名二錢三名一錢童生照此 諸生官課備飯食銀一十二兩 每月

初三官課備飯四桌每桌三錢 義學齋夫工食銀九兩六錢

除支上各項外尚餘銀一十六兩二錢六分除完納

糧米外作為修補義學之用 禮生炭銀八兩

鳳池書院田

租詳鳴皋義學

以文書院田

康熙十七年知縣黃楷捐俸置慶福都田六十餘畝

立戶黃以文每歲除納稅祭魁課文外貯銀二兩為

科舉生應試費另置田二十畝零給守院僧以院地

未復其田充入縣學公費

鳳臺書院田

知縣陸清源捐置金牛蟬沙湖等田實稅五十二畝

七分零立名陸鳳臺後以院廢其田併入雁塔祠

甘泉都延師稅畝



知縣沈澄撥給共田地山塘一項二十九畝坐綏福都梅園河田等處額編糧銀五兩一錢八分七厘色米五斗六升五合二勺知縣管一清復撥食飯石田以益脩脯坐湖都遞年除完正供外支延師脩金二十四兩膳米六石係沙貝村紳士經理今改屬源泉書院

瑞山義學田地

金牛都耆民姚玉魁生員姚湘濤先後捐置共稅一頃二畝有奇玉魁捐馬鼻嶺逕心等處稅九十八畝額捐湘濤捐花園田等處稅四畝三分編糧銀二兩七錢二分三厘色米三斗四升八合遞

年除納糧供祀外支延師束修穀七十石係鴉岡等村紳士經理嘉慶二年知縣劉毓秀召佃陞租增足束修一百石

清湖都義學沙田

清湖綏寧兩都交界處水中生有泥坦乾隆二年生員劉仲貴等告承充本都義學公田共稅二十畝有奇一名長坦計稅三畝八分一名蛇藏田計稅一十六畝三分五厘綏寧士民羣起控爭結訟累年奉憲斷歸清湖義學仍勒石不許仲貴等藉公霸佃然義學未建

宗潤義學埔田



綏寧都招步村有區思埔老荒一段李陳列三姓夥  
出工本墾熟告成以為義學田租遠近羣起控爭案  
延數載乾隆十三年奉 憲檄斷以原墾之九十七  
畝六分一厘准充該都義學膏火立名宗泗義學擇  
人董理其事外有新墾及未墾稅共四十九畝零至  
乾隆四十一年九月列配占等復稟承科奉 憲准  
撥仍歸宗泗義學案現存房

臘圍義學田

生員賴其茂捐古掾村深水坑貝等四十六畝零歲  
租七十石為延師脩脯費

雙鳳書院歲租

乾隆十八年知縣管一清逐欵立案撥給立戶管與

文銀一錢五分米四合

- 一撥楊梅都芹菜湖文廟田歲租銀一十二兩二錢
- 一撥楊梅都樟崗坑夾了泗無主田四畝五分二厘七毫
- 一撥楊梅都靈山塾泗田稅二畝九分四厘
- 一撥崇賢都下逕沙埔學田溢租穀二十三石
- 一撥綏福都良田約土名鹿暗塘田地山共稅二十五畝五分七厘
- 一撥金牛都平頭嶺等墾地稅七畝零四厘一毫
- 一撥金牛都流孟土名頭毛瀝相思四壽桃四神前四影射官荒稅租銀一兩三錢二分
- 一撥奉斷充公山坐梅都兩字號土名新坑黃塘農稅一畝又嶺唇山稅一畝
- 另書院自置田畝坐梅都田尾約日字號土名沙貝嶺又乾隆三十年貢生張湖送入孝字號田七坵土名松頭園長塾稅二畝三分零為香油需立戶奉文昌銀九分五厘米一升一合清嶺嘴無主地七畝零



增江書院田

綏寧都馮村捐金權積置得田一頃有奇立戶名馮義學以爲延師脩脯之需然義學至今未建

增江書院田

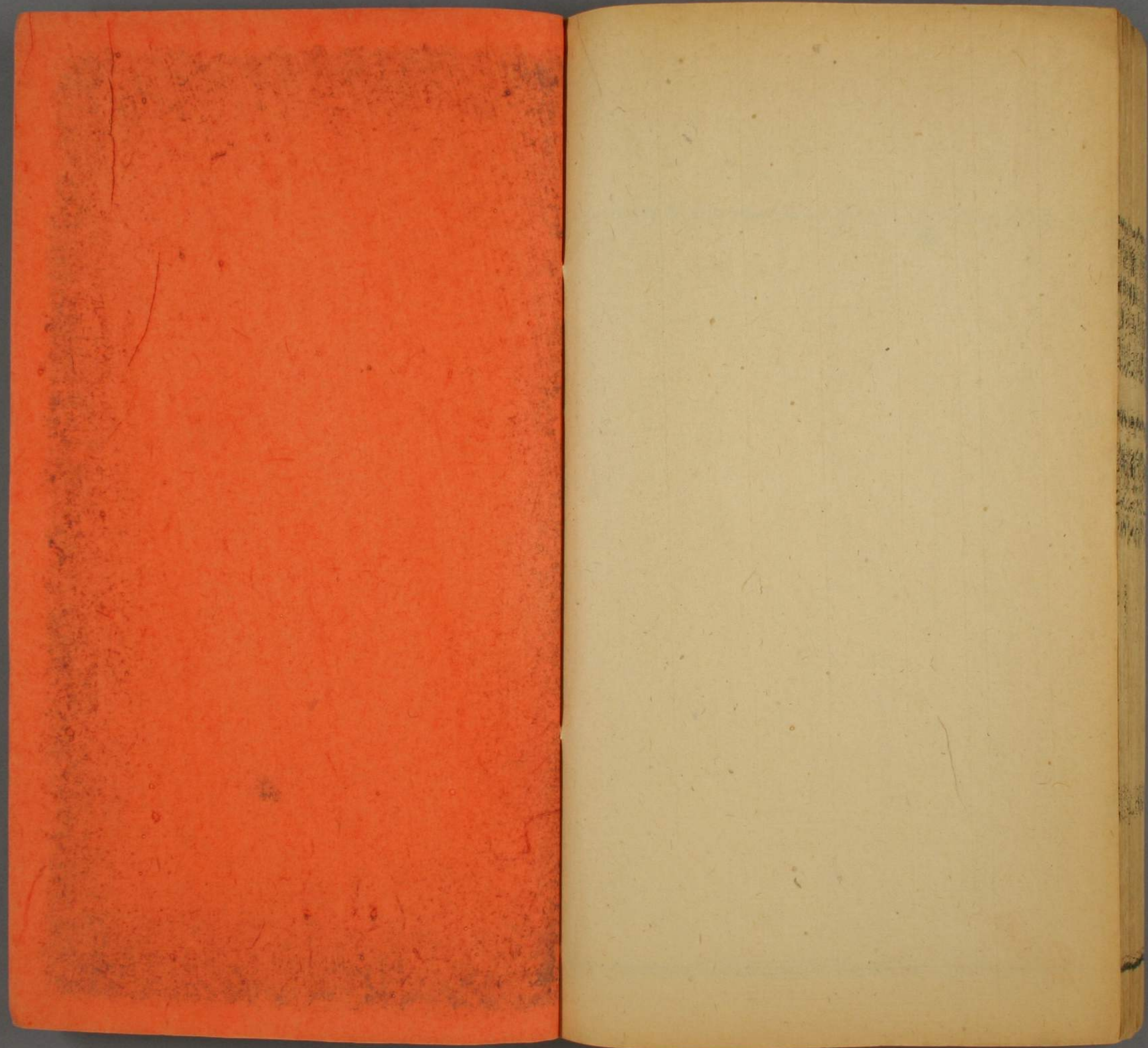
邑紳賴際熙等倡捐置福都重字號田土名狗田塘  
甕田乾海字號土名掘頭田薑字號土名泉井口橫  
田米田盧屋田打禾田芥字號土名雙頭坑平山口  
沙井口紅綠垸等處一契共稅六十畝零雲都愛字  
臣字號土名山下柑山柑山拳秋田磨刀涵等處一  
契共稅一十七畝零梅都表字號土名監坑陂下端

字號土名龍口松樹下舟汾排熱水湖龍背田心高  
圍林田凹等處一契共稅并荒叁十陸畝零湖都志  
字號土名南邊田鐵爐前等處一契共稅一十一畝  
零福都月字號土名嶺貝園一契共稅式十畝零福  
都月字號土名嶺貝園隔埔纏岡茂林車等處一契  
共稅一十二畝零梅都尺字非字號土名松樹塾蔴  
地田西丫直嶺等處一契共稅一十九畝零甘都動  
字心字號庫子陂狗田等處一契共稅六畝零立的  
名增江書院

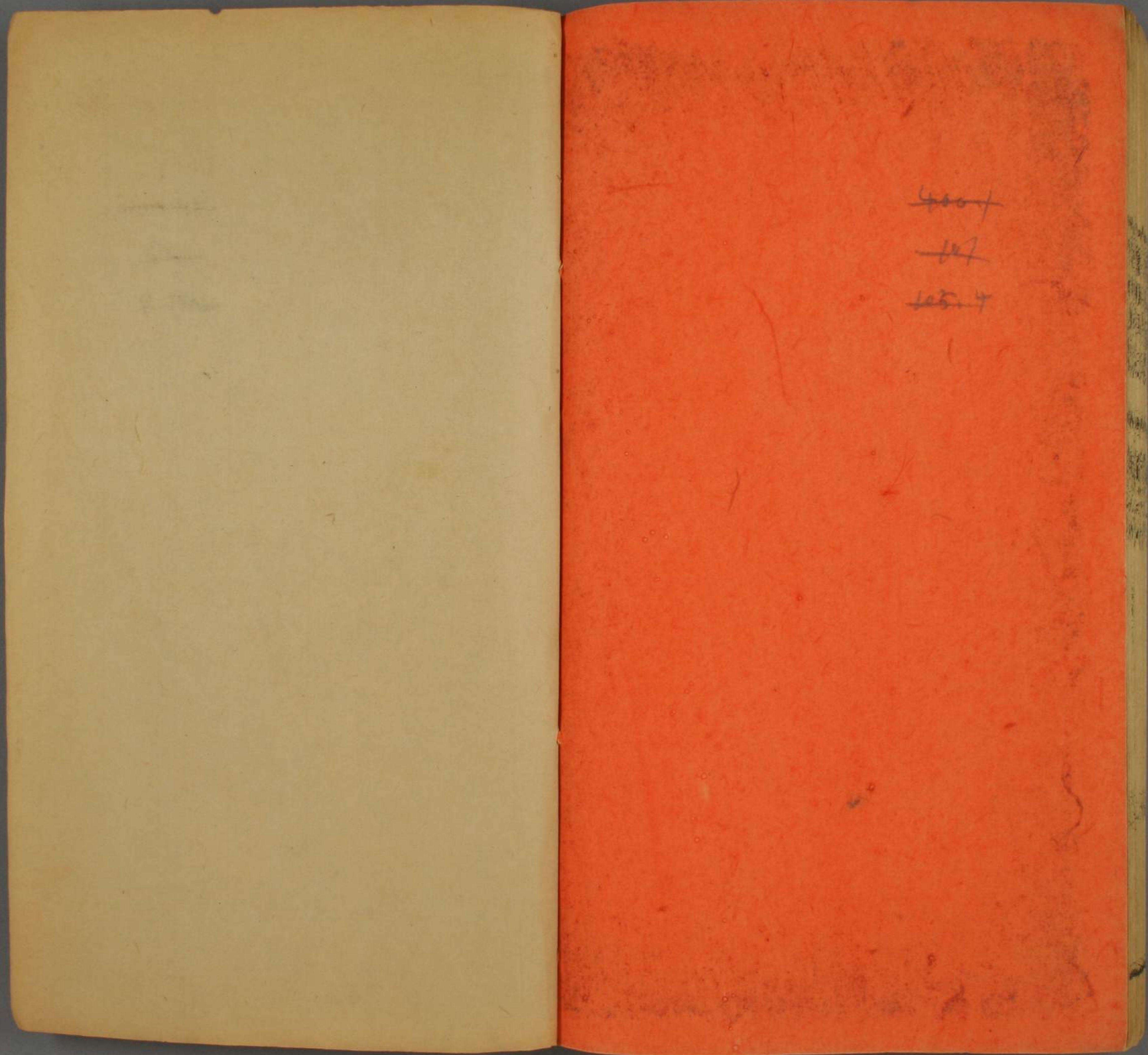


增城縣志卷之八終









~~400~~

~~107~~

~~105~~



