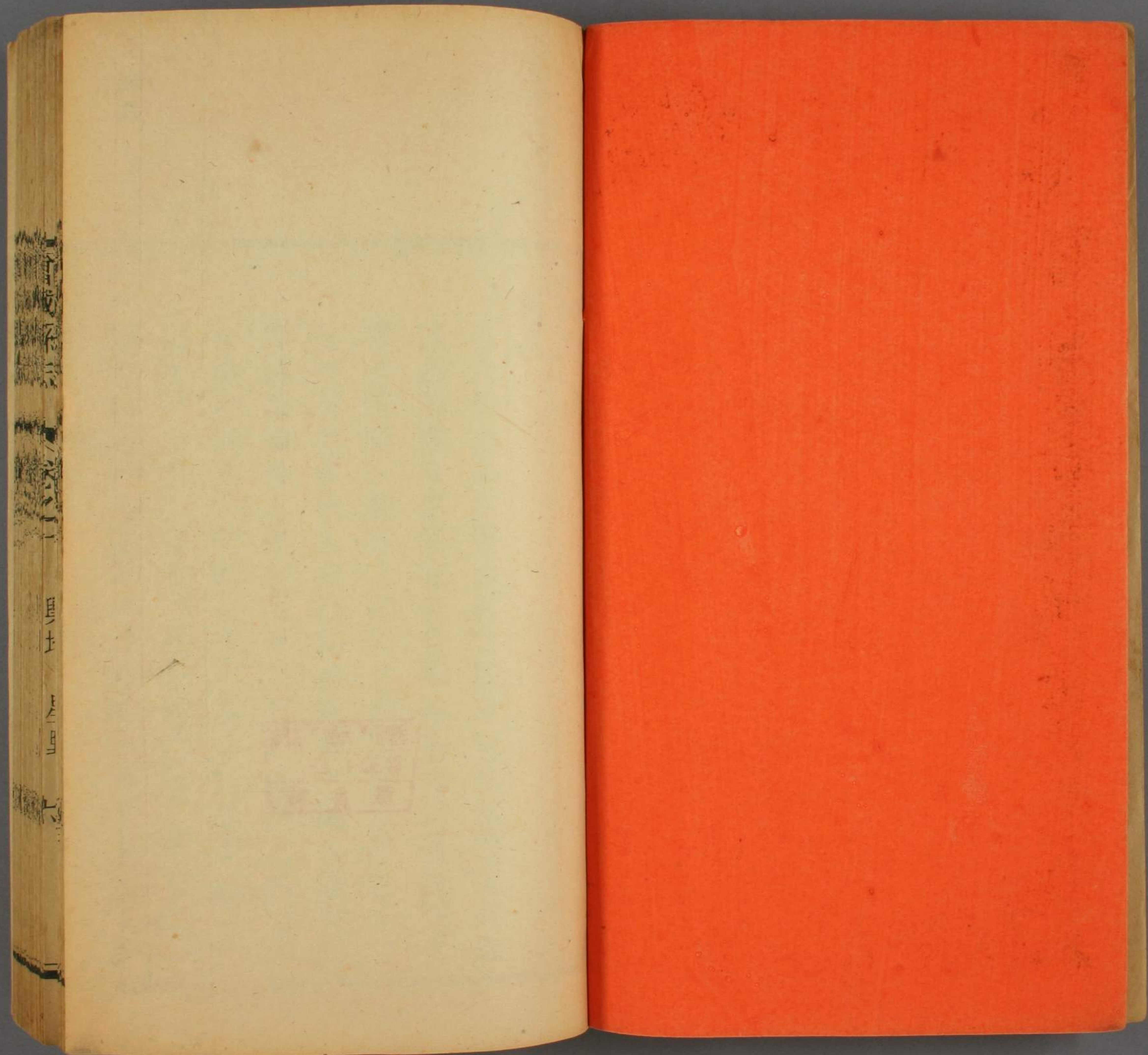


ル 5
3391
2



067.79

138.2



門凡5
號 3391
卷 2

增城縣志卷之一

輿地

古人治書必左圖而右史圖與史實相爲依附班固志地理收書遺圖嗣是作者迭相沿襲圖譜之學遂失專家輿地之書因之譌脫使承學之士於前世形勢名象未由踪跡亦載筆之闕也鄭樵圖譜自謂獨得之學然亦惟知收錄圖譜之目而不知自創圖體以補前史所未備其於史體亦鮮裨益唐宋州郡之書多以圖經爲號而其爲體無文辭可以誦習非纂輯可以約收史部不與編摹再

早稻田大學圖書館
第30.1.18號
藏書

傳亦失其本如三輔黃圖元和圖志今皆存書而
亡圖是亦體既偏重力難孤行故也近代方志則
必繪爲圖象廁于序例之間而不聞可以爲典則
者章氏學誠揭其二弊一爲爭于繪事則藝術無
當史裁一爲廁于弁髦則書肆苟爲標幟以便其
市易之道皆不可以語史學之精微誠爲知本之
論今爲求免此弊輿地一事乃從實地測量新法
繪畫審經辨緯計里開方山之脈絡川之源流疆
域之錯綜里廛之位置形勢扼要之所關水陸交
通之所輳繫黍不失洪纖畢具爲總圖一分圖十

二城池廨署圖各一都爲一帙庶幾實用之書而
專門之業也至輿地所屬諸類或分或合祇隨時
會所趨無與刪訂宏旨則不必繁其論列焉

增城縣疆域山川圖

每方十里 廣一百二十里

袤一百六十里

五里接龍門博羅一縣界

博羅縣界

東至荔枝分水均十五里接博羅歐陽界

東南至龍地村五十里

東非至杭溪均七十

增江來水

龍門大田

杭溪均

羅陽來水

龍虎灘

馬鼻嶺

九曲水

博羅歐陽

分水均

鳳皇岡

石灣

東莞龍

界縣二羅博莞東

五十九嶺牯牛至北

藍黃山

獅石山

牛牯嶺

鳳皇嶺

石龍頭

派潭

瑞山

三江水

羅梅都

山溪登

招賢山

白

望州岡

蘭都

望州岡

蘭都

蘭都

蘭都

蘭都

二十五口海官至南

界山黃藍門龍接里

從化太平場

鷓鴣山

青幽山

花山

縵福來水

丁湖山

元德山

雲馬山

華峯

清湖都

南樵山

四望岡

甘泉都

東洲水

西洲水

番禺南頭

東莞

接番禺南頭汎界

里接化番禺一縣界

西至元德山一百零五里接番禺南頭汎界

西南至石洛口汎一百里

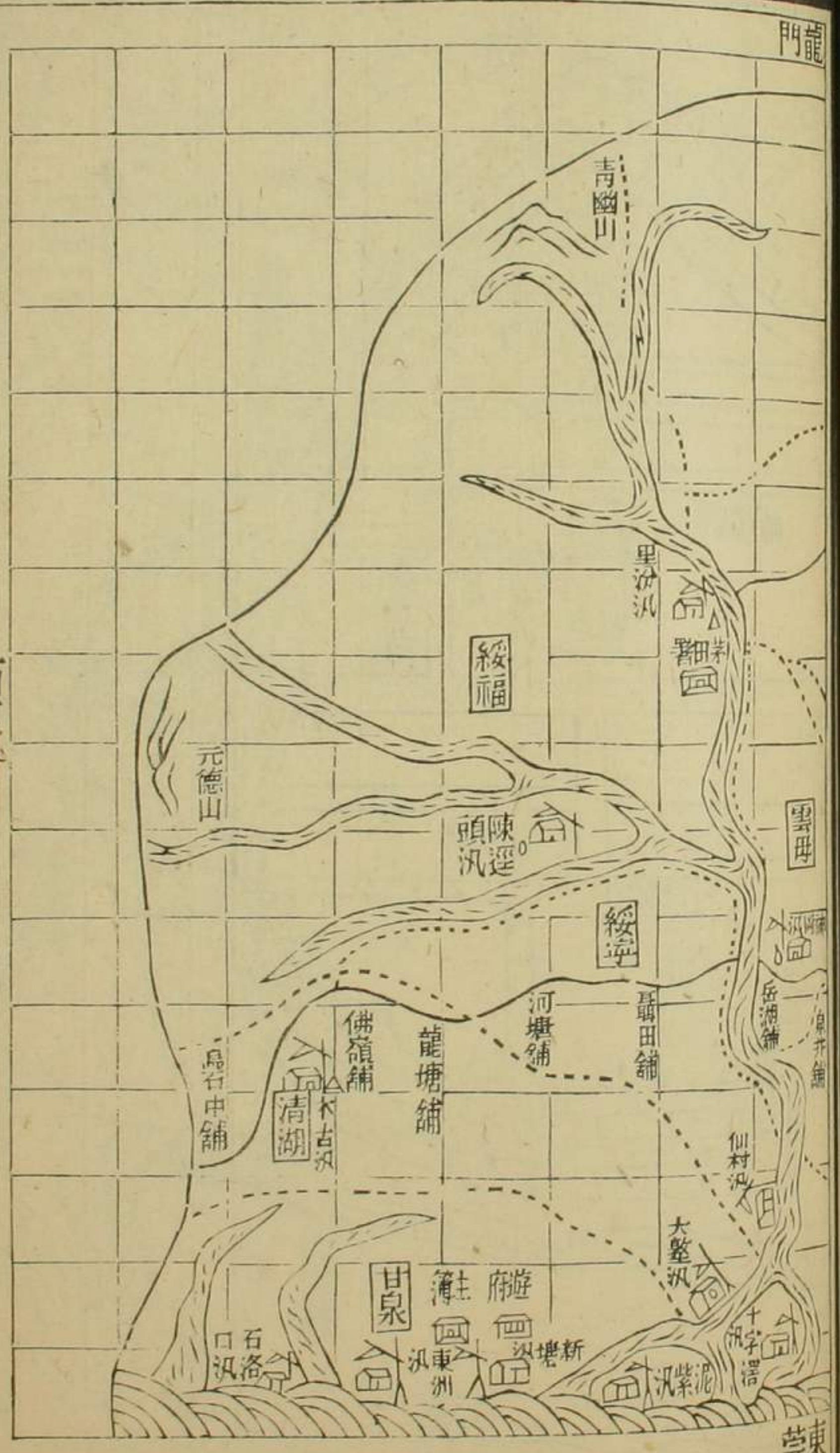
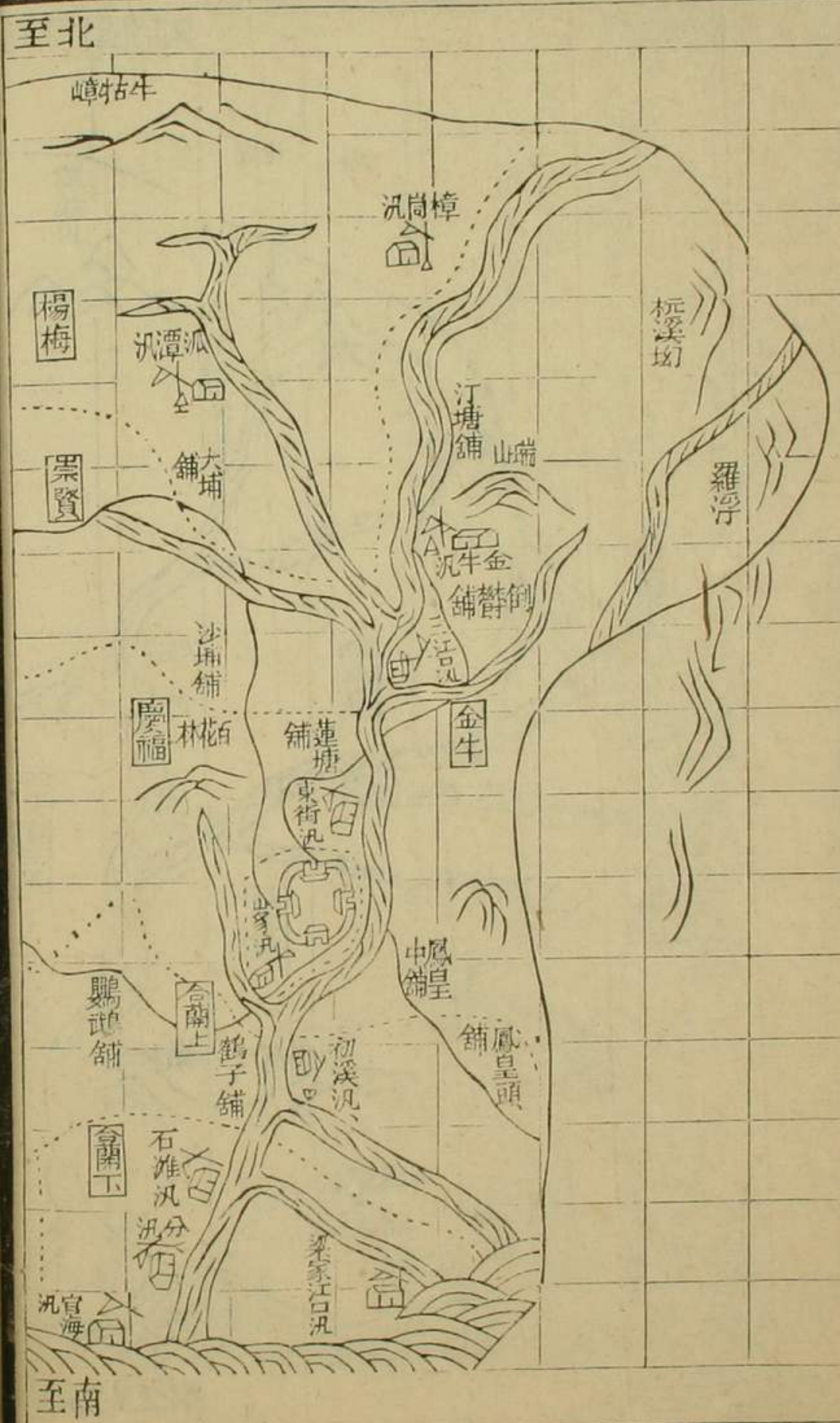
按管志四至八到與此稍異然開方計里揆厥疆域似應如此且與康熙乙卯志亦頗相合因從之

境内郵鋪防汎圖

每方十里

東至博羅

內點各都界域
墨線郵遞路程



西至番禺

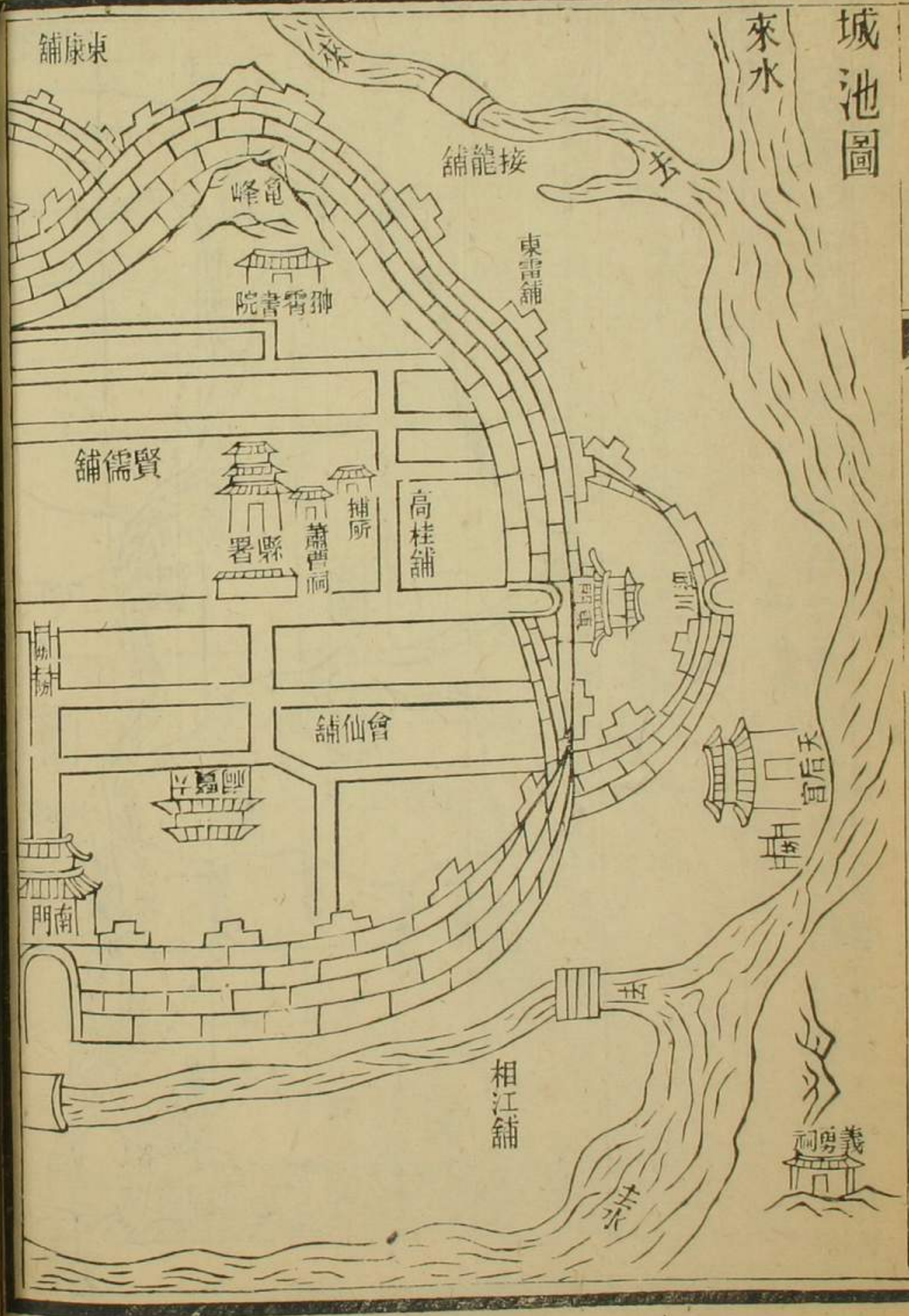
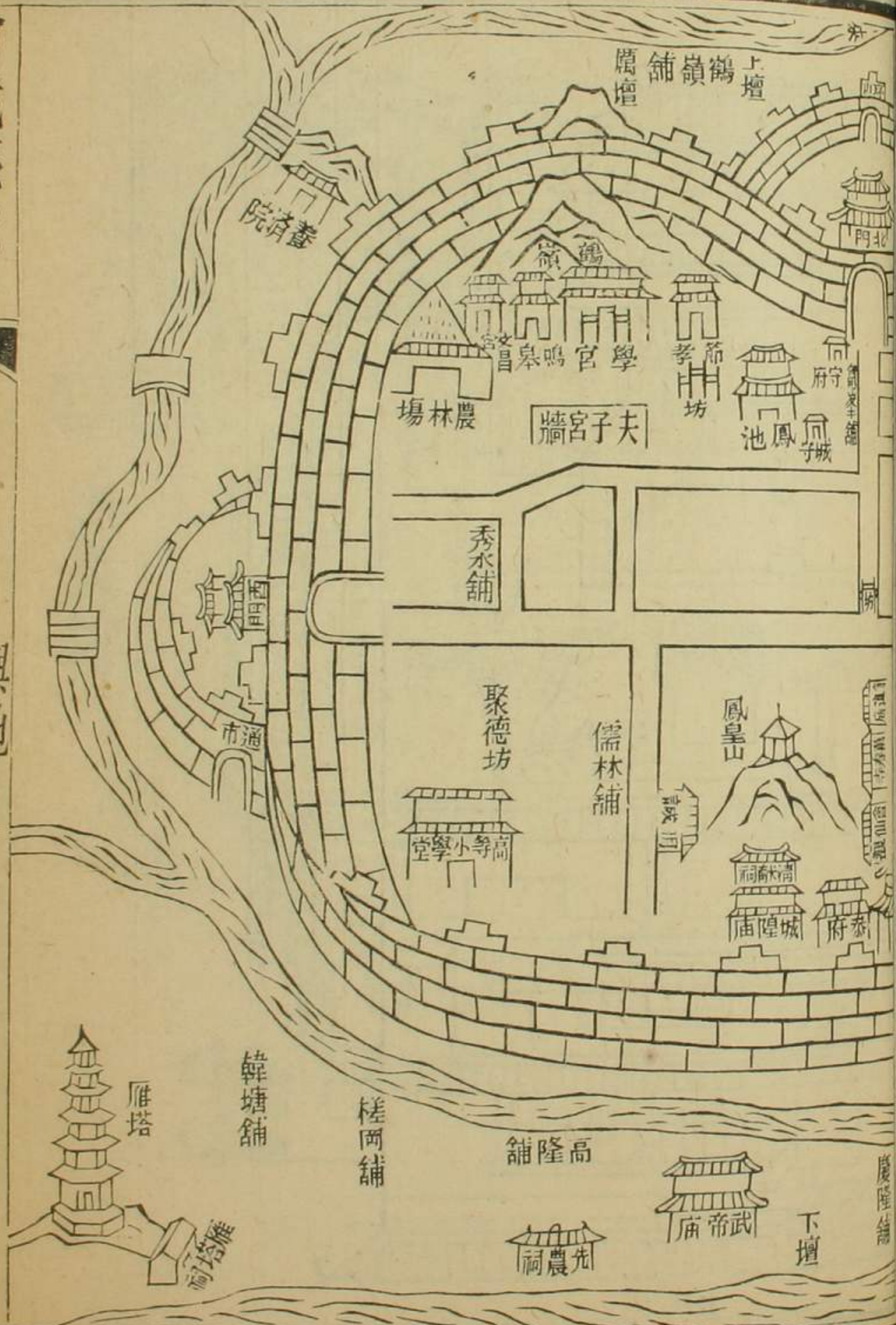
按縣志距省里數與省府志不合省府志似以番禺郵遞東路合增西路計之縣志則以增南路合番禺路計之蓋增南路實西路也謹附其說以備參考

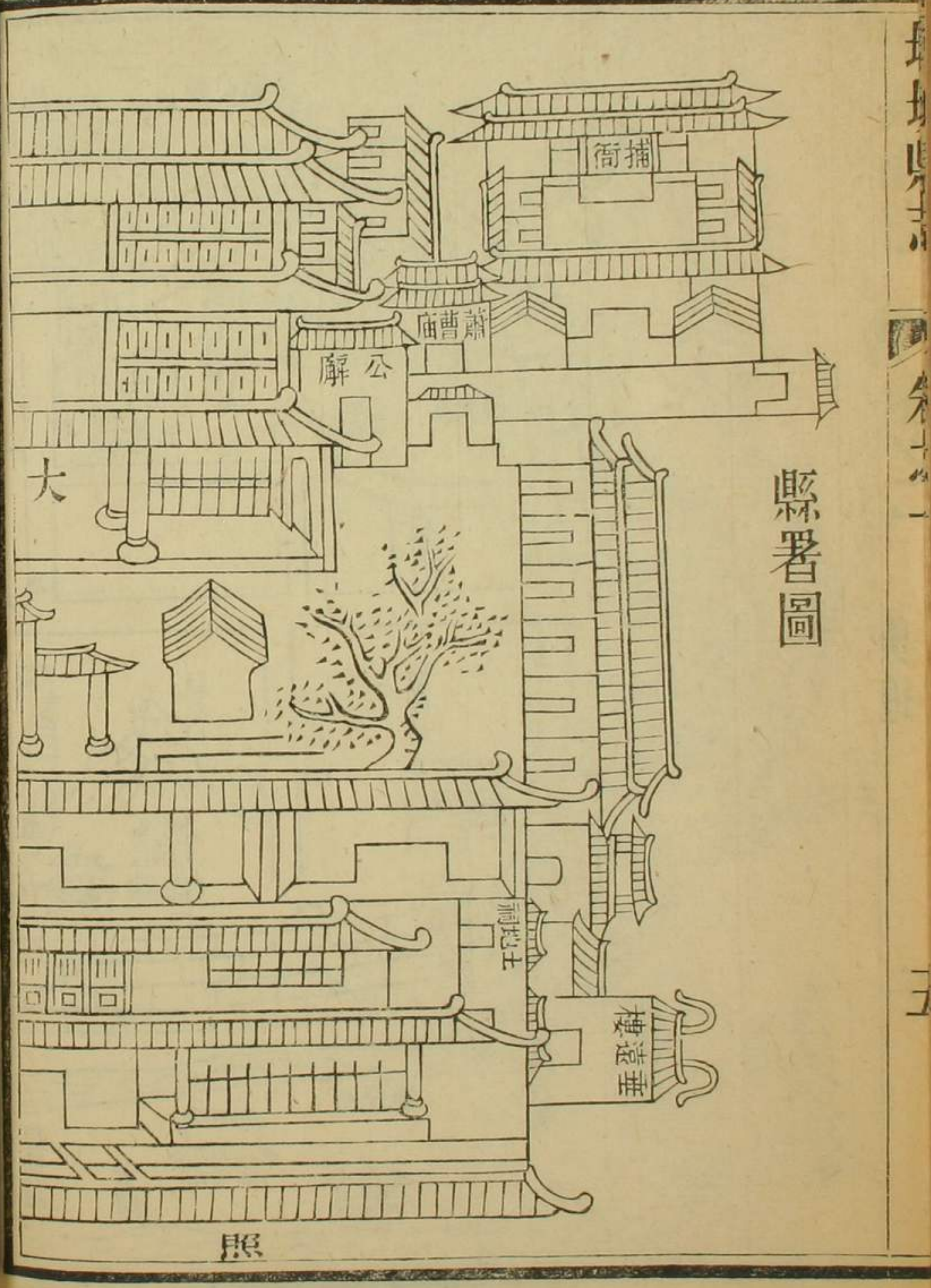
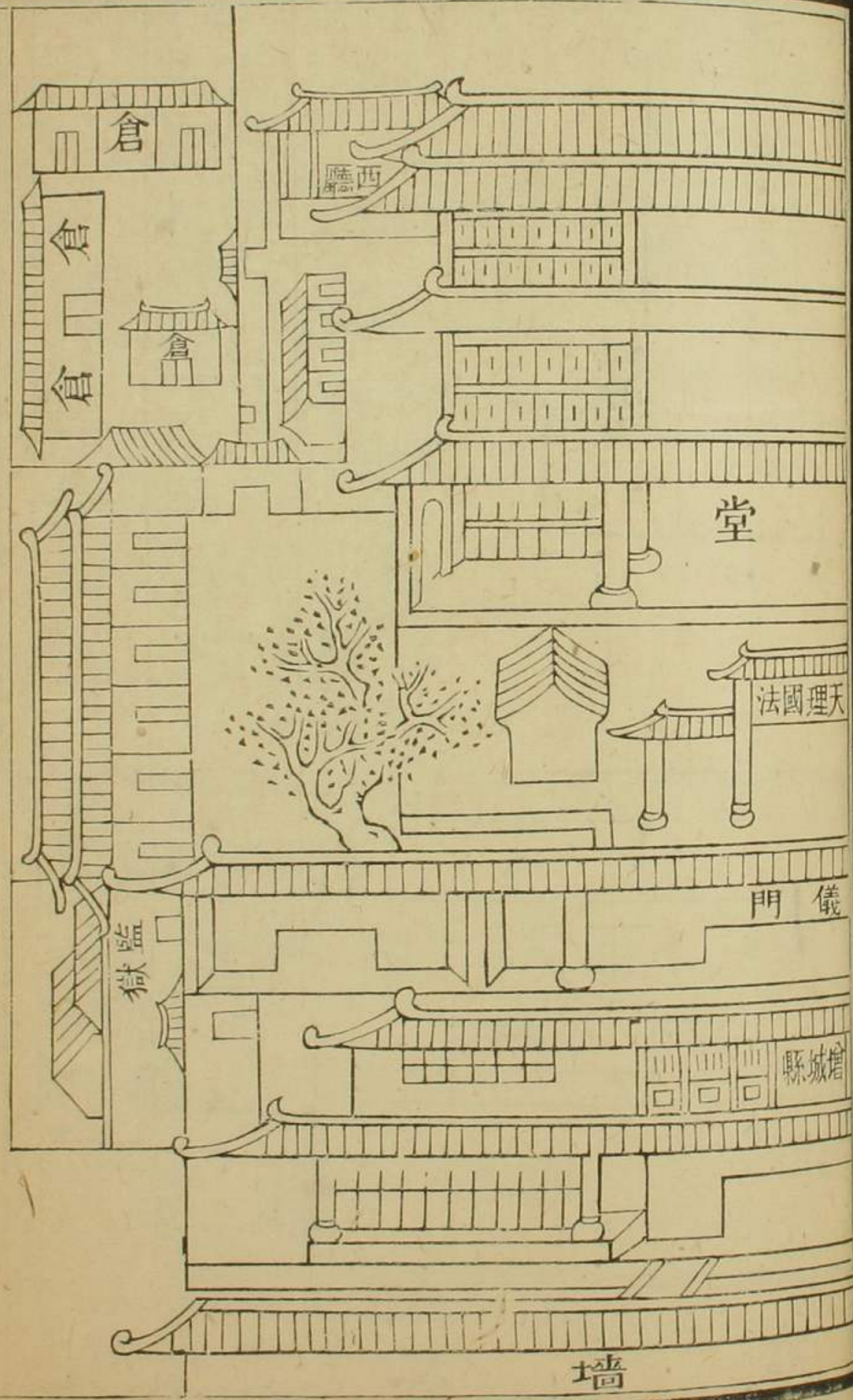
增城縣志

卷之二

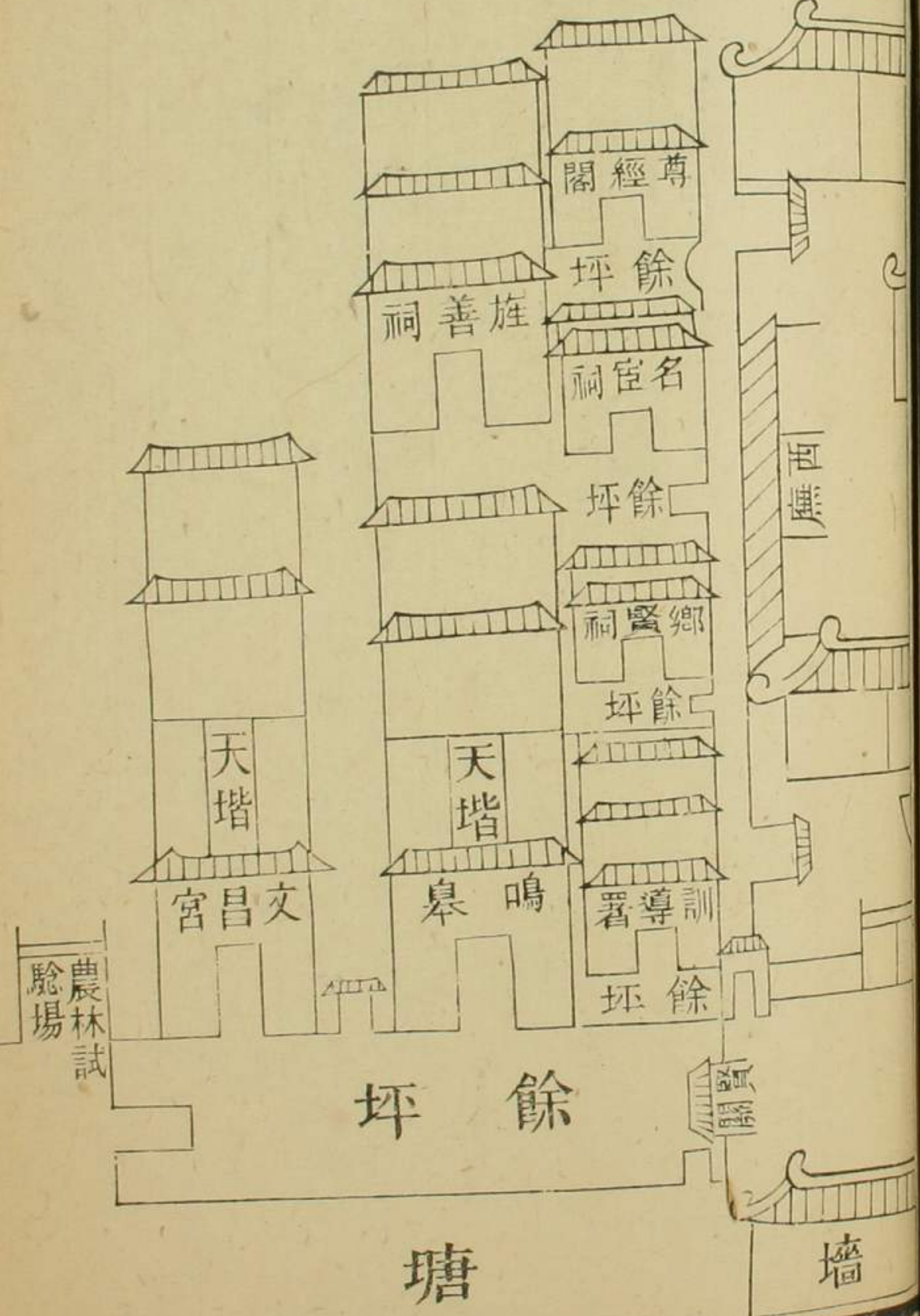
輿地

四

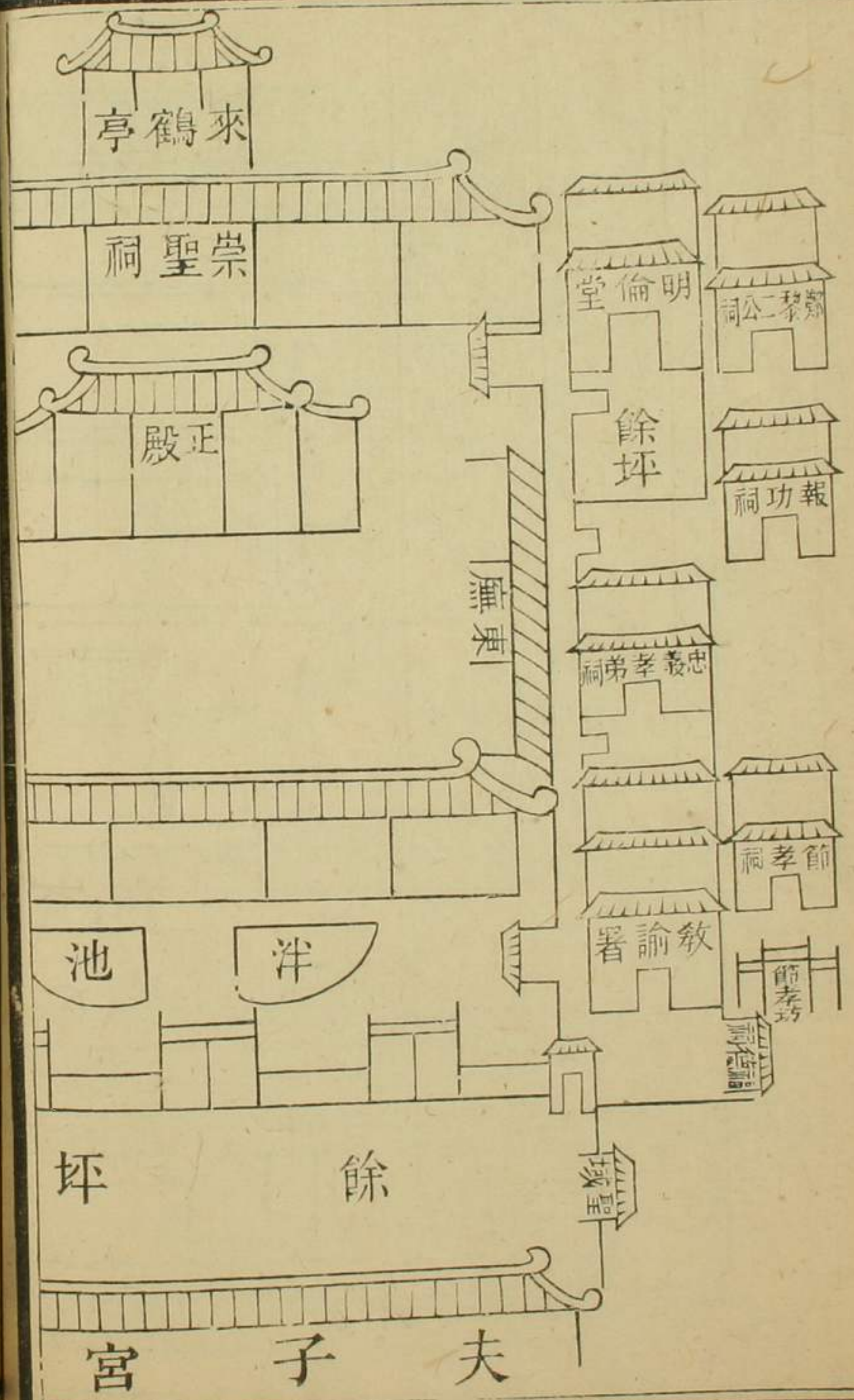




縣署圖



學宮圖



沿革考 依舊志

漢書地理志番禺縣博羅屬南海郡

後漢書析番禺博羅置增城縣獻帝建安六年郡國志增城縣

屬南海郡

晉書地理志增城縣屬南海郡

宋書州郡志增城令前漢無後漢有屬南海郡

南齊書州郡志增城縣綏寧縣屬南海郡

隋書州郡志增城縣屬南海郡

唐書地理志增城縣屬廣州都督府

宋史地理志增城縣屬廣州都督府

元史地理志增城縣屬廣州路

明史地理志增城縣屬廣州府

大清一統志增城縣屬廣州府

謹案增城邑廣州之左部負山襟海相江獅子

洋之湊滙羅浮鷓鴣南樵諸峯之聳峙其扶輿

磅礴之所鍾毓天寶物華地靈人傑氣佳哉鬱

鬱葱葱然自唐虞以迄三代隸屬建置未由考

見逮漢建安六年析番禺立增城縣增城之疆

輿乃著於歷史永樂志云前漢南海郡前統縣

志云以地環增江故名增至今沿之自時厥後代有沿革蜀漢增

城從廣州隸屬吳晉仍屬南海郡宋元嘉中析增城地置綏寧縣陳徙東官郡治於增城隋開皇十年廢東官郡爲寶安增城二縣以屬廣州復省綏寧縣入增城今其地爲綏寧都唐分天下爲十五道增城從廣州屬嶺南道五代時爲劉隱所據稱南海宋開寶三年命潘美爲都部署討平之正嶺南地而廢增城尋復置五年又省東官入增城六年復置東官而增城地如故元因之屬廣州路明改路爲府增城縣屬廣州府宏治五年嶺南兵備按增城以長沙鄉居縣

絕北勢難遙治因析長沙西林平康一都置龍

門縣

國朝亦因之此增城沿革之概畧也蓋方輿僅百數十里而建置逾千數百年其間土地人民政俗備文獻於廣南者舊矣

分野 依舊志

斗三度至女一度星紀之次也 與帝王世紀周易分野月令章句晉天文志唐

天文志文獻通考並異

廣東布政司所屬之廣州府亦牛女分

與春秋元命苞星經淮南星部

地名史記正義異與前漢地理志南越志通典宋史同

惠州女分

在增城縣東

東莞所

應其星牽牛

在增城縣南

牛宿中之羅堰三星今二天田九星今無

女宿中之趙秦周代各二星今各一匡扶七星今四離

珠五星今無

北極出地度分廣東二十三度

極度惟兩京江西廣東四處皆係實測

輿地

星野

六

東西偏度廣東廣州府偏西五度偏度以京師子午線為中而較各地所偏

之度凡節氣之早晚月食之先後胥視此

按分野之說始於國語分星之說則肇自周官保章而列史因之然自鄭氏康成已言郡國星度皆非古法及唐李氏淳風最為精於天官之術者其所作晉書隋書兩天文志後世胥奉為標準而容齋洪氏猶有知天而不知地之譏則其他可知矣况乎百里之縣封域迫隘欲於某星某度之中刊節分秒以求其所繫屬之處必且支離穿鑿百出而不可究詰明葉春及之士肇慶也條辨星野其辭若浩博而難窮及其志順德也則直削之而不載以知昔賢學識深到有迥出尋常意見之外者今姑取天官家言一二條列之於右而并詳其境之所際即增之為增已不言而自見其他歷代一切紛紜鞿韉之論皆畧而不書至於西人之學自明季始入中國

本朝時憲書亦循而用之其所論恆星東行并所推黃赤道經緯宿度與中氣過宮之法宣城梅氏文鼎安溪李氏光地極嘆其精密今固未暇以詳若崇正局中所考星有古今多少有無之異以及極度偏度皆廣東志所應載者畧載數則備闕遺焉

戶口

宋以前戶口無考

元大德八年增城戶七千七百八十九

明洪武二十四年戶一萬四千九百六十八口五萬二

千九百三十八宏治五年開除龍門實存戶一萬

二千二百六十二口四萬二千八百七十崇正十

五年豁除絕戶外止存戶一萬零四十八口二萬

九千五百零五

國朝康熙二年豁免絕戶外止存九千八百一十六口

二萬六千三百五十四

康熙四十九年爬平男子一萬七千四百四十五丁婦

女一萬二千八百九十四口

舊志按舊例丁隨田派然限以糧米一石二斗帶成丁一丁買賣糧米不及一石二斗者未便分拆一丁致有人亡產絕而丁仍掛於黃冊者又拘於五年編審收稅者五年方增消除者五年方減虛丁苦累由來久矣康熙四十九年邑令沈澄做浙省爬平法將丁口銀數派入田內按畝科算收歸糧額然後買賣糧米斗石者有斗石之丁升合者有升合之丁按數收除均平畫一并許業戶於納糧時有優免一名即扣免三差銀六分八厘八毫最為簡便宜民詳載清田集

康熙五十一年欽奉

恩旨各省人丁即以五十年為額嗣後編審之年但查丁口滋生之數不必加增丁銀著為定例是後五

年一次編審至乾隆二十一年編查滋生人丁二萬零二十一丁又自乾隆三十六年停止編審至乾隆六十年查報滋生人丁五萬二千一百二十七丁又自嘉慶元年年至二十四年查報滋生人丁九萬六千九百二十一丁連舊管人丁實共一十九萬零厥後滋生日繁自嘉慶二十五年後迭經編查近據光緒十八年門牌冊載合邑丁數為二十八萬有奇

參舊志采訪冊修

都畝

縣之析為都都之編里為畝為甲里民聚處之區為舖

為約為村皆統以都畝甲其交易之所為墟市

案舊志在城為坊在野為鄉鄉之析為都坊一曰清獻鄉三曰開元綏寧歸仁都十有一曰慶福金牛崇賢楊梅屬開元鄉綏寧清湖甘泉合蘭上合蘭下屬綏寧鄉雲母綏福屬歸仁鄉今邑中公務支配坊與都均鄉則有其名而無其用故統稱十二都而原屬之鄉但附注之使名實清折焉

都十有二曰

坊

慶福

金牛

崇賢

楊梅

屬開元鄉

綏寧

清湖

甘泉

合蘭上

合蘭下

屬綏寧鄉

雲母

綏福

屬歸仁鄉

屬三曰捕廳 茅田司 主簿

捕廳屬都五 坊 慶福 金牛 合蘭上 合蘭下

茅田司屬都四 綏福 雲母 崇賢 楊梅

主簿屬都三 綏寧 清湖 甘泉

畝八十有四

坊存 一 二 四 凡畝三

慶福存 一 二 四 五 凡畝四

金牛存 四 五 七 八 凡畝四

崇賢存 一 二 三 四 凡畝四

楊梅存 一 三 四 十 凡畝四

綏寧存 六 七 九 十 凡畝八

清湖存 五 八 十 凡畝七

甘泉存 十一 十三 十五 十七 十九 凡畝十二

合蘭上存 十一 十四 十六 十八 凡畝十一

合蘭下存 八 十三 十五 十六 十七 凡畝十

雲母存 六 七 九 十 凡畝九

綏福存 六 七 九 十 凡畝八

案畝之下分有甲數具
見戶科卯簿茲不悉載

參舊志采
訪冊修

里廛

坊都統舖舊十有七續增為十有九復廢其三仍十有六

龜峯城內正北會僊城內東南儒林城內西南秀水城內西北賢儒城內東北

高桂舊合高桂賢儒為一名曰高賢相江城外東南慶隆城內南舊有

城外正南東雷城外正東合東興一雷為高隆城內南舊有

慶隆今析鶴嶺城外西北東康城外西北接龍城外正北續增城外親民城外

西南原屬慶福都韓塘舊合槎岡為接龍城外正北續增城外親民城外

西街鬪鬪相次本邑異邑勝龍龍城外正北界接城外新興城外

之商賈聚焉因另為一約勝龍龍城外正北界接城外新興城外

慶福都統村六十四

橋頭 棠村 廖村 曹村 鄧埔心 徐山 上

蓮塘 下蓮塘 温山下 簡村 潮水邊 巷口

山尾 下羅 柯嶺 新庄 大龍山 蔡村 白

塘逕 曾屋場 塘下 曾村 荔枝山 橫棟嶺

鷄怎嶺 蕉路 浸木潭 鐘嶺 臘田 圖田

上官營 貓山 黃牛逕 田心 社埔 韓龍角

泮山 深塘山 大嶺嘴 謝尾 羊耳山 蔣村

對田 沙厂村 大坦 百花林 田心村 上圍

桐油窩 徑下 菴前 楊溪 陂下 窰前嶺

東山 鶴山 盤龍岡 獅山 茶山 白樓村

湯屋 彭屋 馬槽 破塘

附舊志鷄母山 林田泮今俱入上都 韓塘今附縣脚

龜頭潭 酒坑 阮村今俱廢 蓮塘逕 菱塘俱誤 曾

田頭即會屋場 羅塘入百花林

金牛都統村一百六十五

南山即攸同 扶羅 陸村 水東 羅岡其下村入上都 瀝口

湖塘埔 新圍 鶴洲 石角 百足箝 荔枝塹

馬鞍山 大村嶺 馬蹄石 梅花庄 墾田 田

心圍 朱山 馮屋 雷瀝 奕塘 樟樹下 深

坑 大寺坑 東山樓 會勝圍 大汾 石籬下

東街 東街坳 王太合 大塘 大步口 白湖

大坳 麥村 韓村 石下 腰笏山 馬山 上

社 上霞蔚 坳子頭 周堂 粟沙山 黃塘

龜湖 綿湖 鴉岡 到蔚 龔逕 霞角嶺 池

田 番峯 汀塘 欖溪 安屋 舊志龍潭埔 大

厂 槌山 佛嶺下 矮嶺 老鼠山 豸步 狼

跋 西湖凹 橫岡社境 獨岡 油柑山 上坑

韓山下 涵尾 岡凹 鷗波洞 鶴藪 牛橋

上下黃村 布架嶺 岡山 白石山 白面石

倉前 鷗田塘 橫嶺 漏坑 逕心田 塘肚

黃沙壩 西湖灘 烏頭石 東汾洋 黃藤壘

跳龍圍 火山 步龍圍 風露 松山嶺 鳳望

圍 龍田圍 麻田 燈芯塘 都田 杏埔 河

口 馬車排 狐狸磔 陂涵 平嶺 鍾岳村

上村 蒙花埔 梅坳 大田 蝦公塘 白狗山

上逕山 茅貝山 破石貝 山洞 珍珠山 石

子埔 齋場 梯橫 蓮塘 多田村 金竹山

正果洋 燕貽堂 貓頭 豬山 富洞 秋風坳

寶善 馬鼻嶺 嶺嘴頭 貓坑 大磔 菱角塘

高排 上基坑 高第 朱坑 大田庄 科甲堂

玉田埔 卵石坑 銀場 麥村嘴 居坑 湖洋

巴 營子漈 桂林庄 下園墾 大堰 船坑

燈心塍 九龍岡 豐村 筋竹園 校椅山 土

塍 牛尾引 田心 木棉井

附舊志流杯 勸竹 馬料 平安 平田 迎

梅俱約名不列 塍頭附坊都東雷 稔塘 羅鼓洞俱廢

崇賢都統村一百一十五

臘埔 周泮村 潭村 長埔 關村 合六村為

一者大樓 小樓 凹貝 高原 仙湖口 新樓

統名大小樓或專名小樓 合四姓為村者古椽 合二村為一者

尖逕尖嶺 韓村 陳村 逕口 畚山下四村統名永寧

瓦塍 埔下 鄧村 金竹園 張大湖 曾崗

張村 牛角谿 上嶺 大畝 霞頭 周湖頭

賴田頭 沙埔 橫岡 黃嶺下 瓦窰下 羅埔

尾以上新舊各村分隸長壘湖古樓二約 水口入周泮村 隔塘 了髻岡

朱嶺 黃小娘 雀崗 周田頭 大坑 竹坑

羅坑 坑尾 下角凹以上四村俱入大坑 塘尾 上塘 下

塘張姓屬大坑 西坑 了髻頭 新寧圍 山口 三了

山 杉山下 上湖 下湖 沙坑 青逕 楊岡

凹 旗嶺下 圍場下 鄧屋 岡凹 仙桂 西

園 平埔 百皆益 吳家庄 赤嶺 蔗嶺 長
 學湖 旱塘 石逕 牛頭 鐘形地 鄧山 牛寮
 土田 張福田 沙岡 西磔 桂嶺 烏石尾
 大田 大蘊田 大塘洞 烏石田 歐屋田 梅
 田 鄧蔗鵠 竹村 鍋底塋 牛泮山 上樓下
 賴逕 山貝 楊桃崗 歐公坎 排嶺 蔗埔
 石村 官貝塘 長田 小水 新圍 古樓約
 羅塘 長慶嶺 獅嶺 猪嶺 拳嶺 樟村
 附舊志赤湖已廢蛟湖誤入
 楊梅都統村一百二十四

新高埔 鄧路下 朱甘崗 葉徑貝 臘田埔
 東埔 舊高埔 鐵爐汾 龜頭潭 三眼塘 戴
 嶺 興田一名崩田 石村 車田 澁汾 木格塘 黃
 岡頭 鹿寨 禾嶺頭 盧水貝 馬村 鹽坑
 整頭 米洞 觀音車 瑤山 高村 鄧村 鍾
 岳村 東洞 靈山 湖邊山 五堂 料宅 旱
 湖 高灘 雙頭 學地 銅壺嶺 百丈 石龍
 頭 大埔 水貝 小徑 玉枕 蕉坑 渡頭嶺
 梅田 牛輓曲 文崗 田尾 欖樹下 戴貝
 大松樹 大谿 磔下 龍圳 拖羅 下瀝 大

田圍 三丫車 瑤前面 福田庄 車洞 斗岡
 湖洋圍 瓦窰前 黃洞 潮山 竹頭岡 鷺兜
 鷄銅嶺 泮水山 湖田埔 黃沙滷 蜜石 雙
 頭尾 周新村 蓮塘逕 蓮塘凹 亞姨岡 亞
 口岡 河大塘 瓦窰下 王洞境平社約 樟洞
 坑 大圍 背陰 榕樹下 江西凹 柯樹塹
 紅田 打鼓嶺 圍園 寺山 黃竹塘 孤村
 鷺藪田心 唐園 蕉山東坑 彭塘 京嶺 白
 廟 福興村 谷岡 漢湖 凹頭 藍坑 監坑
 水口岡 長嶺 和平約 甘美岡 南甲社會約

烏石岡 田心圍 在田村 井頭 新屋下 溪

東 桐油園 漂塘 羅塘尾 旱岡

綏寧都統村八十八

雅瑤 仙村 何沙頭 大塹 沙滘 藍山 馮
 村 嶺下 箕裘岡 舊名陂頭岡 寶田基 碧潭 招埔
 鵝湖 石逕 十字滘 平地 沙角 深涌 木
 棉 東埔 范埔 岡鼻頭 田心 上基 下基
 郭村 官廳 凹下 橋頭 嶺貝 新屋 蕉坑
 藍田 林屋 韓屋 高埔 三丫潭 蕭圍安
 簡羅洞 白花涌 陳路邊 甜隣 蔡步 村心

塘下

大路滘

附上基

梁石逕

舊列清湖

羅洞 朱盤園

水松塍

余家坑

西鴉

百湖庄

田藜

河貝

兜谷嶺

田心村

完角村

社排

竹山

烏坭

冚

牛角冚

螺峯

西湖

龍岡圍

猪要山

坭坑

廠下

東埔嶺

仙村塍

廟下山

欖山

倉前

三角塘

鱖魚山

以上廿二村俱隸百湖庄

涂屋

金鷄

石

温屋

歐西涵

龜嶺

木馬冚

茶園

大

聖

學海

潭村

澁涌

大草排

南蛇頭

附舊志南鄉

思村

俱廢

清湖都統村一百二十二

塘尾

碧水

即白

黃沙頭

上邵

石下

新街

鍾陂頭

白石

張大村

舊名鳥石

章陂

木古

官湖

瓜嶺

山塘社下

關東埔

塍下

塍下新村

橫逕

岡東

小澁

即小泮

賢塘

舊名蓮塘

洞尾

又名坑尾

歐井

頭

塔岡

橫坑

大塹

南北二向南入綏寧北入清湖

蔡村

下

木棉

謝屋貝

仙庄

道齊嶺

齊舊作斜

甘竹

區岡

貝

列石逕

上游

官山

山岡

龍塘

柯子

園

仙村塍

隔塘

熊巖嶺

白樓

庄子

廳

下圍

宋家庄

窩園

大田

翟洞

逕貝

荔

枝園

鴨春嶺

石古下

長塍

逕口

簡村

增城縣志

卷之一

輿地

里廛

大

大鬱 灣尾 木塋 蘇園 萋園 馬塋 上黃
 屋 朱羅山 黃瓦窰 赤黎樹下 禾塋 曬布
 嶺 富久堂 大旺洞 盧石逕即列石逕 狗眠地 金
 竹 坭徑山 樟山下 烏欖園 荔枝山 蓮花
 口 祠堂園 楓林 塔尾 黃麋山 松栢塋
 水榕池 葉嶺 水圍墜 余家庄 上圍 下圍
 棗樹下 木杓山 老虎山 蕉山 雲洞山 荔
 枝源 白屋下 鶴子山凹貝 科甲頭 塋下貝
 新楊屋 將軍帽 梅花地 桑園側 矮岡 跨
 鳳巖 天井山 百勞 烏鴉塋 鳳元頭 督林

埔 堍谷鬱 大遠 崗員塋 石牙頭 狗尾山

大埔 荔枝逕 大含山 青梅園 百花嶺

白鶴埔

附舊志 蟛蜞埔今廢

甘泉都統村十六

沙貝分爲十坊 新塘鎮名亦有民居北與沙貝相連 東洲分約五 西洲分約四
 沙村分約四 白岡 泥紫 圳口舊名鎮口 水南 瑤田
 下埔 何村 久裕 石湖 大鬱 上田 已廢
 者兔子岡

合蘭上都統村九十五

輿地 里塵

麻車 中心岡 南塋 蕭塘頭 仙塘 鸚鵡塋

鍾岡 初溪 礪下 棘針岡 蕭岡尾 鄭田入礪

山下 羅岡 塘埔入中橫嶺以上屬河西 金蘭寺分約 姚

山下 劉塘口 張岡尾舊志作張射 黎橋頭 馮塋下

姚園尾 園山岡 姚沙頭 田心 西水 塘邊

山村 劉溪頭 灣子洋 黃葵湖 鉄爐下 董

低田 墩頭 梁心合梁黃會 朱岡尾 犀牛潭

螺峰合荔枝園為一 古田 倉下今名 水口 楊村 龍灘

鄒村 金甌步 田寮以上屬河東 田尾入田心 陸姚入姚沙頭

埔心 田下 永安 藥圃 東厂 廣隆入東白

石嶺 牛潭山 牛利嶺 窰下山 大嶺埔 韓

村嶺 村頭嶺 涵塘 隔田 鷄母山 林田滙

張山岡 鷓鴣嶺 鷹嘴 埔下 石頭 水龍鬱

蓼頭 張邊 鄧屋山 關村 永興約 龍興約

長岡嶺 鄭村亦約名 黃塋頭 亭子岡 隔水龍

西瓜嶺 竹子溪 鶴嘴 石門樓 木魚嶺 朝

陽圍 坭橋 巷尾 董屋 基村 阮屋 天合

坊 蛇頭嶺

附舊志何塋 黃溪俱廢 葉祈湖已廢

合蘭下都統村三十四

石灘

分六境

圓洲

碧江

神山

有三堡

石頭

即石厦有五堡

修

家隴

即西瓜面

杜江

訛為土江

岳潭埔

黃埔

文子百岡

新基

即上下基圍

犀瀝滘

江口

沈山下

紅花地

今名

迎孫家埔

龍地

馬鞍岡

東了

垣村

今名客村

象

牙山

今名象蘭山

湖山

温涌

張洲

上都撥出

曹田心

西

湖龍角

隔田

郭屋基

併他約者

龍潭

入神

彭琪埔

入岳潭埔

新增雲津

湘滘

羅村

雲母都統村五十九

朱村

橫塋

趙大崗

龍尾崗

高車

石山田

陳崗頭

朱南岡

官田

何佛嶺

蕭竹園

增

塘

西河

焦田

燕岡

蓮塘面

沈竹園

鴉

埔

朱逕

白岡下

白水

土地下

鉄埔

黃

塘

逕口

沙井

曾榨下

烏崗

沙厂

山角

墩岡

西井

庄水

鳳嶺

深陂

長興圍

螺

山

細山

羅塘

嶺排

牛欄岡

隔嶺

坑頭

庄

鴨嚙潭

甘新村

茶田

油羅

吊鐘

碗

磔筋

木頭塘

白洞

高木排

圓嶺

黃麋田

聯興約

上下八約

下花

李榨下

龍頭岡

綏福都統村一百七十六

黃田美

舊作尾

良田

里汾

壕逕

茅田

藍田

茅人

田附鹿洞 湯村南 山塘 泮田 鳳池 慶頭
他約 龍下岡 陂坑 張山 帽嶺 隔嶺 康田圍
上圍 大洞 官塘原白木 泮池嶺洋舊作飯 橫嶺 大墩
大塘尾 塘尾 簡塘 上下清幽 仙人跡 仙
家店 凹頭 腰笏 江瓦窰 合口 平山 赤
嶺 雙塘 南向 鄭新村 郭梅園 坑田 矮
洞 新圍 新田 陂下 古屋 歐子塘 東坑
高嶺 石橋田 羊石下 河貝 黃竹兜 西下
圍 青逕田 翟田 鷓鴣山 牛眠田 華山肚
花山墩 雲霞嶺 龍門埔 鍾嶺 山尾 大湯

村 何新田 陳逕頭 黃竹園 石厓 蛟湖
葉埔心 大田口 大逕 沙厂 企山 上小埔
下小埔 大園 烏茶 福洞亦名笏洞 羅步洞 九龍
圍 大涵 楊梅田 八斗 石船 大田 坑口
秧地田 石龍頭 塘面 河田 梅園 佛子庄
十排 洋田 旺村 白石岡 業田 聚龍山
水均田 泗水涵 觀音山 黃麻塘 殿寶石
蓮湖 烏石 毛蓮塘 坑貝 毛村 增村 毛
高埔 毛竹園 程下徑 湯大山 龔三徑 周
下逕 豐湖 上下岳圍 儒家坑 温大田 朱

輿地 里廛 三

橋頭	鶴田	亞公田	虎田	山	發昌	永安	蒼子	禾塘嶺	石橋頭	大	埔	梅子田	岡板	彭洞	大竹田	隔山	竹	五坦田	牛子路	香車下	龜嶺	朱古塘	鴨	甲田	鶴田	磨田	九樓	鷄心嶺	三角塘	庇帶塲	荔果園	大石下	梯橫	猪子埔	青	橋	大頭嶺	船岡	大塘下	蔣梅園	二車	蘇塘	上棚	隔嶺埔	龔官田	大片田	七木	垌	大坦	鄭岡墩	麥村	古塲	大嶺下	白	岡	楊村	水車	嶺心	牛田	石	入鳥	螺山	湯雙
----	----	-----	----	---	----	----	----	-----	-----	---	---	-----	----	----	-----	----	---	-----	-----	-----	----	-----	---	----	----	----	----	-----	-----	-----	-----	-----	----	-----	---	---	-----	----	-----	-----	----	----	----	-----	-----	-----	----	---	----	-----	----	----	-----	---	---	----	----	----	----	---	----	----	----

附舊志塘邊

大園廢

參舊志采訪冊修

輿地

里屋

墟市

城坊市一曰親民街市縣署前墟一曰西門一四七集今多集東門

慶福墟二曰東街二五八集今廢曰坑口舊名水邊曰大步口今廢

金牛墟三曰証果三六九集曰石角光緒末年開旋廢曰大步口今廢

崇賢墟三曰廟潭一四七集曰小樓三六集曰二龍一四七集市一

曰臘圃二五八集舊名張邊今改爲市

楊梅墟五曰派潭三六集墟熊姓稅地新墟張姓稅地曰小埔

二五八集曰高灘 曰灣下三六九集曰石龍頭一四七集今廢

清湖墟三曰白石一四七集曰岡貝三六九集曰仁和今廢

三曰永和三六九集曰悅來一四七集曰來安二五八集

與地 墟市

增城縣志

卷之一

甘泉墟四曰新塘二五八集今海通輪船陸通鐵路曰

東湖隄鐵江七一四集曰小徑七一四集曰米場二五八集

綏寧墟四曰仙村二五八集曰雅瑤墟三六十年集曰太和

光緒丁巳年曰升田即雅瑤新墟同治已巳年市一曰百湖三六九年集

廿三年建

上都墟八曰紅花地七一四集曰大塘二五八集曰沙角三五八

曰三江二五八集曰沙塘二五八集曰大江三六九年集

曰仙洲三六九年集曰龍巖今廢

下都市二曰高洲曰圓洲墟六曰石灘三六九年集曰碧江二

八曰濬墟二五八集曰石頭七一四集曰龍津二五八集曰官海嘉慶

癸亥年阮光祖等請憲遷沙灣濬墟建復三六九年集

雲母墟三曰神崗四七集曰石湖七一四集曰丹邱三六九年集

綏福墟八曰福和三六九年集曰大埔三六九年集曰石橋二

八曰坑貝二五八集曰仁和七一四集曰鎮龍二五八集曰均和即

城故址光緒丁亥年修復易今名三六九年集曰九和二五八集

參舊志采訪冊修

著姓

崔

城南相江舖崔家園清獻後裔僅存數戶皆已夷爲
編氓昔人所以嘆國高也 坑貝二十餘戶 甘泉

湛

甘泉沙貝千餘戶
雲母西河百餘戶
下都岳潭埔數十戶 綏福康塘圍數戶 寧都雅

古

福都古屋百餘戶 烏鴉壘十餘戶 慶都塘下十戶
戶 賢都古椽四十餘戶 福都福洞數戶 金牛豐村數
將軍帽 十戶

陳

城內會仙 秀水 城南槎岡 相江各十餘戶
慶福橋頭三百餘戶 曹村 巷口各七八十戶
簡村大龍山數戶 鶴田三十餘戶 上都灣子洋

鐵爐下 山村 鄭田 白石嶺 蛇頭下 蓼頭
亭子岡 廣隆各數十戶 或數十戶 下都犀瀝 孫家
岳潭埔 馬鞍岡 雲津 碧江 修家隴 孫家

曾

卷之一

輿地

著姓

三

嶺 平布 梅花頂 綏福茅田 龍下岡 大塘
腰笏 矮洞 雲霞嶺 大涵 羅布洞 大梅園

各數十戶或數戶者
上亦問有十數戶者

張 城內儒林 龜峯 育賢里 城南相江 慶福菴
前 牛都白湖 獨岡 大汾 馬蹄石 岡田 大

塘 上村 蝦公塘 上逕田 玉田埔 科甲堂 里汾 大
雲母蓮塘面 碗碟壩 綏福茅田 東坑 石

鹿洞 官塘 簡塘 坑田 蛟湖 鄭新村 大梅園 石
頭田 高嶺 羊石下 蛟湖 福洞 大嶺下 各數十

陂下 佛子庄 業田 聚龍山 大嶺下 各數十
戶或數戶 白蘇塘 百餘戶 清湖 張大村 熊巖

嶺 翟洞 大鬱 樟山下 環角 蓮花口 熊巖
林 樓墩 水口村 絲瓜嶺 烏鴉塢 岡貝塢

大含山 山岡 甘泉 西洲 下都 岳潭埔 各數十
戶或數戶 上都張岡尾三百戶 仙塘 百戶 荔

枝園 墩頭 鷓鴣嶺 隔田 張邊 螺峯 龍
與約 清塘約或數十戶數戶 綏寧沙頭 百五十

戶 嶺下十餘戶 崇賢潭村 百餘戶 塘尾 下塘
戶 永寧約張大湖 張村 羅坑 塘尾 下塘

張福田 吳家庄 三丫山 各十餘戶 百餘戶
戶 奉嶺 四頭數戶 楊梅新高埔 舊高埔 共

三百戶 鷄桐嶺 百戶 禾嶺頭 米崗 打鼓嶺
向古嶺 文洞 瓦窰前 圍園 寺山 黃沙洲

或數十戶
黃 城內會仙 秀水 城南高原 上都龍潭 鸚鵡
望 葵湖 石頭 葉所湖 大嶺埔 坭橋 黃

望湖 鷹嘴 永興村 慶福荔枝山 大筴 牛
都白湖 汀塘 各十數戶 龍潭埔 百餘戶 大塘

大四 腰笏山 石籬下 各十數戶 新圍 崇賢山口 百
戶 江四 百戶 大田 山下 新圍 塘尾 羅

塘 仙桂西園 西坑 烏石田 長望湖 大田
官貝塘 楊梅料宅 同古嶺 福興村 黃岡頭

東洞 拖羅 龍玗 蕉坑 各數十戶或數戶 清湖 石
龍頭 黃沙洲 綏寧平地 各十數戶 荔枝

都黃沙頭 白石 碧水 瓜嶺 共千餘戶 余家庄
園 隔山約 蕉嶺 窩園 翟洞 余家庄

龍田坊 大鬱 洞尾田 上黃屋 翟洞 馬塢 塢子
荔枝山 坭逕田 下圍 雲洞田 鶴子山 松

增城縣志 卷之一 輿地 著姓

郭 綏福官塘六百餘戶 泮池嶺五百餘戶 簡塘 梅園

大坂 上下清幽 仙人跡 里汾 凹頭 庇帶

陂下 鷓鴣山 慶都 獅頭 盤龍岡 崇賢 隔塘 楊

聖 彭洞 慶都 獅頭 盤龍岡 柯樹墩 綏寧 水松

梅都 鹽坑 下瀝 土頭嶺 鍾鳥石 山塘 大遠 各

聖 郭村 清湖 葉嶺 鍾鳥石 山塘 大遠 各

數十戶 郭屋基 下都 犀瀝 滙 一百五十戶 石頭 上都塘埔

杜江 郭屋基 沈山下 雲母朱村 上都塘埔

村頭嶺 各數戶 十戶或數戶 龜峯 城北 接龍 各數十戶 慶福 白

何 塘徑 儒林 龜峯 城北 接龍 各數十戶 慶福 白

鳳望村 龍田園 社境 勤竹 小樓 凹貝 龍潭

埔二百五十戶 崇賢 大樓 蔗嶺 鬼田埔 會洞 楊

口 高原 新樓 共三百餘戶 吳家莊 玉枕 各數十戶

桂 三了山 樟村 西園 唐園 吳家莊 玉枕 各數十戶

梅鄧村 觀音車 靈山 唐園 吳家莊 玉枕 各數十戶

或數戶 綏寧 何沙頭 三百餘戶 圳日 各數十戶

尾 大遠 甘泉 沙村 四百戶 蛇頭嶺 龍

上都南學 四百戶 亭子岡 四百戶

吳 城內 龜峯 十數戶 綏寧 雅瑤 千四百戶 田心

上基 竹山 慶福 逕下 潮水邊 鷄怎嶺 田心

尾 金牛 南山 楓林 下園 余家庄 西洲 上都

園 祠堂 園 楓林 下園 余家庄 西洲 上都

白屋 下 社下 漢塘 甘泉 沙貝 西洲 上都

南墜 鐵爐 下 張店 鄭村 各數十戶 西洲 上都

水龍 二百餘戶 白石嶺 下都 石灘 三百戶 石橋

母山 角百餘戶 下都 岳潭 埔 綏福 坑田 石橋

李 城內 龜峯 十數戶 慶福 茶山 大筮 二百戶 猪仔

埔 泗水 泗水 各數十戶 慶福 茶山 大筮 二百戶 猪仔

城內 龜峯 十數戶 慶福 茶山 大筮 二百戶 猪仔

肚 白狗 田 大田 庄 東汾 茶山 大筮 二百戶 猪仔

朱坑 崇賢 古椽 大田 庄 東汾 茶山 大筮 二百戶 猪仔

蘊田 楊梅 墩頭 三了車 山口 鄧村 下湖 西坑 大

井頭 石龍頭 洋水 山 鄧村 下湖 西坑 大

曾城系志 卷之一 輿地 著姓 甘尾 靈山 湖

綏福 橫嶺 下都 石頭堡 馬鞍岡 鳳池 羊石下 蓮塘 八斗 各百

洋圍	水貝	綏寧	陳路邊	余家坑	招步	清
湖木古	山塘	社下	白石	大遠	大埔	甘
泉西洲	東洲	久裕約	上都	大嶺埔	韓村	嶺
水口	龍興約	龜倉下	金甌步	磨嘴	鄭村	
基村	下岡	下都黃埔	雲母白岡	李榨	羅布	
烏洞	沙厂	鄭新村	華山肚	牛眠		
洞	石船	大迺	鄭岡墩			
石龍頭	佛子庄	各百數十戶	東雷	各十餘戶		
城內賢儒	二百餘戶	城外壇邊	九龍岡	崇賢	三	
鄭	城內賢儒	二百餘戶	西湖灘	雲母烏洞	沙厂	上都園山
金山	田心圍	烏石田	清湖洞	尾山	上都園山	
了山	蛇頭嶺	荔枝山	雲母烏洞	沙厂	增塘	青
岡	龍頭嶺	綏福	鄭新村	簡塘	雙塘	
深陂	羅布洞	綏福	鄭新村	各百十戶	或數戶	
逕	羅布洞	綏福	鄭新村	各百十戶	或數戶	
湯	城北龜峯	鶴嶺	綏福	大迺	共二百餘戶	濠
城	城北龜峯	湯村	南數十戶	濠	逕	二百餘戶
山	八十餘戶	雙塊	二十餘戶	濠	逕	二百餘戶
楊梅	車洞	斗岡	共二百餘戶	濠	逕	二百餘戶
戶數						

黎	城內	龜峯	十戶	崇賢	泮村	五百戶	水口	張村
城	內	龜峯	十戶	崇賢	泮村	五百戶	水口	張村
上	都	黎橋頭	二百五十餘戶	綏福	里汾	茅田	坑	陂
慶	福	潮水邊	二百五十餘戶	綏福	里汾	茅田	坑	陂
楊	梅	靈山	甘泉	東洲	圳口	坭紫	或數十戶	或
數	戶	雲母						
朱	村	數戶						
周	城內	龜峯	十戶	崇賢	泮村	五百戶	水口	張村
長	學	湖	永寧	約	周田	頭	徑	口
車	田	雙	頭	約	新	村	鄧	村
清	湖	道	齊	嶺	熊	巖	嶺	
湘	滢	道	齊	嶺	熊	巖	嶺	
金	牛	大	廠	或數十戶	慶	福	潮	水
城	內	會	仙	數戶	慶	福	潮	水
羅	或	數	十	戶	崇	賢	沙	坑
羅	埔	尾	楊	梅	黃	洞	二	百
石	龍	頭	緩	寧	百	湖	庄	八
社	排	螺	峯	堍	谷	嶺		
烏	坑	牛	角	廟	下	山		
倉	前	龍	岡	圍	廟	下	山	
輿	地							
著	姓							

埔嶺 田寮 欖山 鰲魚 以上俱入百湖庄

清湖 官山 蕪園 蘇園 馬塋 田心 村山下 排

葉嶺 雲洞 大桑園 側 矮岡 跨鳳岩 梅花

地 長邦 水大 含山 甘泉 沙貝 或數十戶 數戶

上都 鍾岡 百戶 張店 雲母 陳岡 頭 何佛嶺

蕉田 山角 緩福 龍下 岡 河田 温大 田或數

十戶 數戶 下 緩福 龍下 岡 河田 温大 田或數

姚 城內 賢儒 十餘戶 金午 到蔚 二百餘戶 鴉岡

霞角 嶺 欖溪 各數十戶 崇賢 瓦塋 百戶 了髻

岡 緩寧 沙角 清湖 山岡 甘泉 沙貝 各數十戶

上都 金蘭 寺 姚沙 頭 姚園 尾 姚山下 園山

岡 俱百 餘戶 犀牛 潭 初溪 塘邊 田寮 姚溪

頭 埔心 犀牛 潭 初溪 塘邊 田寮 姚溪

餘戶 下都 圓洲 大塘 平山 三角 塘

黃埔 各數十戶 大塘 平山 三角 塘

鍾 緩福 塘尾 三百 五十餘戶 禾塘 嶺 旺村 牛

眠 心嶺 福洞 花山 墩 華山 肚 禾塘 嶺 旺村 牛

楊 梅 鉢 爐 汾 清湖 鍾 陂 頭 熊 羅 嶺 天 蚕 蔗

嶺 余 家 庄 小 坑 木 塋 灣 尾 朱 羅 洞 蔡

村 晒 布 嶺 田 心 村 洞 尾 岡 金 竹 上 圍

大 岡 水 圍 烏 鴉 塋 鳳 元 頭 山 岡 甘 泉 東

洲 西 洲 上 都 姚 沙 頭 灣 子 洋 蛇 頭 嶺 長

岡 嶺 鄭 村 江 木 排 鴨 母 潭 白 洞 或 百 數 十 戶

雲 母 燕 岡 金 牛 獨 岡 新 圍 馮 材 各 數 十 戶 大

或 數 十 餘 戶 緩 寧 學 海 馮 材 各 數 十 戶 大

單 下 都 圓 洲 四 百 餘 戶 岡 貝 二 百 戶 石 灘 石 頭

顧 城內 數戶 下都 石灘 田心 各百數十戶

緩寧 沙頭 清寧 約各五六十戶 慶福 温山下 金牛 跳龍

温 圍 上 逕 或 數 十 戶 數 戶 慶 福 温 山 下 金 牛 跳 龍

水 貝 一 百 七 十 戶 長 嶺 雙 頭 高 灘 監 坑

黃 竹 塘 小 徑 在 田 村 緩 寧 沙 澗 已 見 上 村

心 温 屋 清 湖 大 鬱 翟 洞 甘 泉 沙 貝 上 都

亭 子 岡 或 數 十 戶 數 戶 輿 地 著 姓

緩 福 楊 梅 田 福 洞 各 百

輿 地 著 姓

輿 地 著 姓

輿 地 著 姓

餘戶 大梅園 十排 温
 大田 聚龍山各十數戶
 尹 城內儒林 城外東雷各十餘戶 楊梅木格塘 東洞或數
 十戶 平田約八十餘戶

潘 城南相江二十餘戶 慶福塘下三百餘戶 沙廠
 村百餘戶 菴前 社埔 柯嶺 鷄倉嶺 荔枝
 山各數戶 羊耳田 金牛攬溪 貓頭 狼跋
 崇賢鄧鵬鵠 圍場下 旂嶺下 徑口 西礫
 梅田 楊梅靈山 白廟 樓墩 谷田 高灘 鶯兜
 清湖水容涵 上圍 樓墩 上都亭子岡 雲母

朱村 福洞或數十戶 綏福羅布
 洞 城內龜峯 秀水 城北接龍約共數十戶 慶都
 橫棟嶺十餘戶 金牛黃塘百戶 扶羅 攬溪
 梁 大廠 狼跋 崇賢楊岡各十數戶 鄧山二百
 餘戶 樟村數戶 楊梅靈山百五十戶 三眼塘
 五六十戶 鹽坑 藍坑 墩頭 瑤山 米洞
 料宅 綏寧嶺下或十餘戶 數戶 石逕八十戶

平地 上都鸚鵡壑 山下 甘泉沙貝 東洲 坵
 子 白岡 黃埔 江口 龍地或十數戶 數戶 文
 綏福梁田六十餘戶 鳳池 雙塘 上下小埔
 河田 蓮塘或
 數十戶 數戶

石 雲母山田二百餘戶 楊梅石村五十戶 河大塘
 百戶 靈山 鳧田埔 石家庄 雙頭 崇賢牛
 頭 鐘形地 山口 平埔 石逕
 赤嶺 綏福鳳池或數十戶 崇賢古椽 綏寧韓屋
 韓 城南韓塘 慶福龍角 崇賢古椽 綏寧韓屋
 金牛橫岡 或百數十戶 數戶

葉 城南慶隆數戶 金牛白狗田 大村嶺 大田各
 十餘戶 楊梅徑 貝百餘戶 東洞 拖羅 玉枕
 凹頭 綏寧深涌 甘泉東洲 圳口 白岡 上都
 蕉田 黃羌地 蕭岡尾 綏福龍下岡 慶頭 碧岡 岳
 大嶺埔百餘戶 蕭岡尾 綏福龍下岡 慶頭 碧岡 岳
 潭埔 雲母碗碟笠 綏福龍下岡 慶頭 碧岡 岳
 簡塘 埔心或
 數十戶 數戶

輿地 著姓
 三

輿地 著姓
 三

輿地 著姓
 三

輿地 著姓
 三

盧城內會仙二十餘戶 崇賢牛角山 長學湖 楊

屬之大墩三百餘戶 湖邊山各十數戶 綏寧清湖二

石徑水園墩 甘泉沙貝 上都山村 暗山 下都龍

雲母他石樓或數十戶 岳潭埔 城南槎岡 城北東康

會城內秀水 城外東雷 步龍村或數十戶 小水 上樓

賢韓村百五十戶 古樓 永寧約 高埔 上樓

大聖 獅嶺 楊梅靈山車洞 轎頭 草排 上都山

亭子岡 韓村嶺 鷓鴣嶺 黃麋山 水龍鬱 梁心

山角 烏洞 沙廠 鳳嶺 西瓜嶺 雲母會榨下

馮城南相江十餘戶 慶福深塘山 金牛馮屋 楊

梅靈山 綏寧馮村 甜鄰 清湖科甲頭 下都碧

列下都碧江一百六十戶 東了二十餘戶 綏寧仙

徐慶福徐田數戶 金沙頭三十戶 狼跋 貓坑

楊梅鄧村 綏寧龜嶺 清湖樟山下 馮壘下 埔心

大遠 甘泉西洲 上都棘針岡 馮壘下 埔心

廖城北東康五十戶 慶福廖村三百餘戶 百花林

湖翟洞 南蛇頭 荔枝徑 將軍帽 倉前 鯉

麻田 轎嶺 烏鴉壘 梅花地 石牙頭 甘泉

沙貝 下都上下基圍 雲母陳岡頭 綏

林城內龜峯 高桂 秀水 金牛羅岡 流杯 奕

塘大塘 筋竹園 翰村 楊梅高村 綏寧仙

村頭 韓林 林屋 歐西泗 雲母官田 牛欄岡

增城縣志

卷之一

輿地 著姓

三

下山 下都碧江 甘泉 沙貝或百數十戶不等 圖田 馬田心 楊梅磔下 龍川 金牛

謝慶福社埔 謝尾 深坑 樟山下 石牙頭 西瓜 松山嶺 上社 大鬱 上南學 三百戶 綏寧碧潭 清湖大鬱 雲母增塘 圓嶺 綏福

嶺南百數十戶或數戶 大塘 翟田 大壩 青徑 黃麻塘 鄭岡墩 嶺埔下 都湖山 雲母增塘 圓嶺 綏福

趙崇賢長埔百餘戶 黃小娘二十戶 楊梅墩頭十 嶺山百餘戶 溪東 清湖鳥鵝塋 雲母何佛

張山百數十戶或數戶 白水 隔嶺 綏福 嶺都百餘戶 高車 上都蛇頭村 數戶

楊慶都百餘戶 石墳下 上都黃埔 綏福 清湖簡村 上圍六十戶 楊屋 上都水口 楊村

竹子溪 潮陽園 鶴嶺 下都黃埔 綏福 鳳池 烏茶 石船 梅京嶺 楊村百數十戶

邵清湖上邵 山塘社下 謝屋貝 上都姚園尾 慶福楊溪數十戶 崇賢石逕 賴田各數戶 綏

魏福鳳池四十戶 合口百餘戶 赤嶺二百餘戶 宋金牛東街 楊梅小逕 清湖區岡貝 下木棉 木棉

宋家庄 朱羅岡 赤坭樹下 大旺洞 木棉 余合羅嶺 甘泉沙貝 白岡 雲母燕岡或數十戶

蔡金牛南山即攸同二百戶 下羅岡 清湖大含山 綏福老虎窟 西下圍或數十戶 蓮塘 毛村

毛高埔 毛竹園 坑貝各百數十戶 毛村 慶福東山 長塋 金牛蒙花埔 清湖鴨春嶺 簡村

高石鼓下 長塋 西園 逕口 大鬱 天井 跨鳳巖 上都藥圃 鷓鴣

高嶺或數十戶或數戶 輿地 著姓

輿地 著姓

輿地 著姓

輿地 著姓

輿地 著姓

范 金牛風露 楊梅背陰山 清湖狗尾山 佛子庄或數十戶數戶 社境 綏寧南山二百餘戶 鐘岡 蛇頭嶺 阮屋 下

阮 招步 上都鸚鵡望 竹園涌 蓮塘百數十戶或數戶

彭 城內秀水十餘戶 慶福茶山 金牛汀塘 狼跋 清湖大田 綏福牛眠岡 蓮塘百數十戶或數戶

龔 金牛龔逕 綏福龔三徑 官貓岡 金牛白湖

成 慶福新店 會村 蔡村 官貓岡 金牛白湖 上都張店或數十戶數戶 金牛校椅山

譚 城內東雷 上都圓山岡 金牛校椅山 蘇 楊梅靈山 甘泉坵紫 下都圓洲 西湖

蘇 溫涌 金牛白湖各數十戶或數戶 雲母烏洞沙厂

伍 甘泉沙貝二百五十戶 雲母烏洞沙厂 西井各十數戶或數十戶

曹 下都曹田心 雲都鐵埔各二 城內會仙十餘戶

邵 清湖上邵 山塘社下 謝屋具 上都姚園尾 藥園 綏福陳逕頭或百數十戶或數戶

魏 慶福楊溪數十戶 崇賢石逕 賴田各數戶 綏 福鳳池四十戶 合口百餘戶 赤嶺二百餘戶

宋 金牛東街 楊梅小逕 清湖區岡具 下木棉 宋家庄 朱羅岡 赤坵樹下 大旺洞 木棉岡

余 合羅嶺 甘泉沙貝 白岡 雲母燕岡或數十戶 或數戶 清湖灣尾 塔尾 余家庄 黃麋岡

蔡 金牛南山即攸同二百戶 下羅岡 清湖大舍山 綏福老虎窟 西下圍或數十戶數戶

毛 雲母螺山 趙大岡 綏福烏石 蓮塘 毛村 毛高埔 毛竹園 坑貝各百數十戶

高 慶福東山 長塋 金牛蒙花埔 清湖鴨春嶺 簡村 石鼓下 西園 逕口 大鬱 天井岡

跨鳳巖 上都藥園 鷓鴣 鳴嶺或數十戶或數戶

輿地 著姓

范 金牛風露 楊梅背陰山 清湖狗尾山 綏福福洞 大厓 佛子庄 或數十戶數戶

阮 招步 上都鸚鵡望 社境 鍾岡 綏寧南山 二百餘戶 蛇頭嶺 阮屋 下

彭 城內秀水 十餘戶 慶福茶山 金牛汀塘 狼跋 清湖大田 綏福牛眠厓 蓮塘百數十戶或數戶

龔 金牛龔逕 綏福龔三徑 官貓田 金牛白湖 龔官田各數十戶

成 慶福新店 會村 蔡村 官貓田 金牛白湖 上都張店 或數十戶數戶

譚 城內東雷 上都圓山岡 金牛校椅山 綏福上清幽 各數十戶或數戶

蘇 楊梅靈山 甘泉坵紫 下都圓洲 西湖 溫涌 金牛白湖 各數十戶或數戶

伍 甘泉沙貝 二百五十戶 雲母烏洞沙厂 西井各十數戶 或數十戶

曹 下都曹田心 雲都鉄埔各二 城內會仙十餘戶

熊 城內秀水 楊梅馬林 城內田埔 甘泉沙貝 各數十戶

袁 金牛羅岡 崇賢烏石尾 甘泉西洲 下都岳潭 埔二百餘戶 慶福菴前 綏福豐湖 河田 雲

留 金牛羅岡 二三十戶 母烏洞沙厂 各數十戶 戶或數戶

駱 崇賢烏石尾 金牛荔枝墩 雲母深陂 綏寧范埔 清湖蔡村 或百數十戶或數戶

董 城北東康 清湖新街 甘泉沙貝 上都鐘岡 田心 董低田 墩頭 田下 龜倉下 巷尾

文 上都初溪 新 董屋各數十戶 戶或數戶

屈 綏寧碧潭 四十餘戶

區 清湖塘尾 區岡貝 甘泉沙村 沙貝 綏寧陳徑頭 各二三十戶 或數戶

莫 甘泉沙貝 圳口 雲母龍尾岡
官田 烏洞沙 各百數十戶

洗 上都清塘約 張店 綏福鳳池
各數戶 下都迎恩約 四十餘戶

沈 清湖張大村 百餘戶 塘邊 客村
雲母沈竹園 沙井 墩岡 綏福鄭新村 鳳池

或數十戶

歐陽 清湖橫徑 井

簡 慶福簡村 何嶺 楊梅瑤山 綏寧
簡羅洞 綏福石船或數十戶 數戶

程 綏福坑田 鄭岡墩各十數戶
程下徑百餘戶

甘 金牛狼跋 清湖烏鴉塢 大遠各十數戶
雲母甘新村一百戶

秦 清湖塢下 新村 上都
永安各數十餘戶

陸 金牛陸村 楊梅靈山
各二三十戶

呂 城東東雷 清湖山塘
各二三十戶

藍 金牛銀場 雲母蕉田 楊梅滙汾 小徑 清湖
山岡 上都鵬鵠嶺 綏福石船福洞或數十戶 數

夏 慶福鷄志嶺 崇賢古椽 楊桃洞 下都岳潭埔
綏福旺村 雲母蕉坑或數十戶 數戶

濮 綏福里汾三十餘戶

任 下都黃埔三十餘戶

修 下都石頭堡三十餘戶

卜 下都杜岡二三十戶

下 下都碧江 上都鸚鵡塢各三十戶
綏福茅田數戶

下 下都江口 慶福新庄各二三十戶

聶

易 綏福里汾數十戶

巫 金牛羅岡五十餘戶
綏福九龍圍數戶

巢 楊梅靈山三十餘戶

翟 綏寧十字滘 甘泉圳口各數十戶

匡 金牛狼跋二十餘戶

戴 崇賢陳村數十戶 綏福牛眠田數十戶

萬 雲母增塘四十餘戶
清湖墾下貝數戶

許 綏寧金鷄石 楊梅孤村 清湖窩圍 葉嶺村
望下貝 綏福牛眠田 秧地田 坑口或數十戶
或數戶

練 金牛雷懋 上都蜆壳塘
綏福大涵各數十戶

方 雲母鴨母潭 綏福大洞

刁 金牛韓村數十戶 田心 綏寧木馬田
綏福上下清幽 缸瓦窰各十數戶

翁 楊梅瑤山三十餘戶
綏福麥村數戶

招 甘泉沙貝四五十戶

洪 下都石灘十餘戶
上都藥圃數戶

安 金牛瓦窰十餘戶

利 雲母南岡數十戶

杜 下都杜江十餘戶 清湖石牙頭各十戶
下都紅花地十餘戶

麥 金牛麥村數十戶

茹 城南相江十餘戶

唐 城內 楊梅靈山各數戶

孫 城內數戶 金牛步龍圍 清湖烏鴉塋

康 下都圓洲數戶 石船各十數戶 清湖大遠十數戶

路 慶福柯嶺數戶

歐 綏福上圍數戶

傅 慶福大筮六十餘戶 綏福上下清幽十餘戶

龍 上都韓村嶺 楊梅同鼓嶺 崇賢牛泮山

嚴 歐公坎 清湖黃瓦塋或數十戶數戶

涂 楊梅石龍頭 磔下各數戶 綏福缸瓦窰

薛 洋田各數十戶 清湖筒村數戶

凌 清湖黃瓦塋 楊梅靈山各十數戶

俞 綏福上下清幽十餘戶

游 綏福新圍數十戶

鄭 綏福牛眠窩百戶

卓 綏福大梅園十餘戶

管 綏福水均田 大片田各數十戶

植 甘泉沙貝數戶

參舊志采訪冊修

風俗

歐陽詢藝文類聚南中八郡志言檳榔土人以為貴欸客必先進增屬至今未改此習婚嫁品物必以之且鄉里有爭執求人判曲直者亦皆獻以檳榔受之即為許作調人

吳處厚青細雜記言嶺南謂市為墟增亦尚沿此稱墟虛也虛其地然後可容聚集北方稱之曰集義適相對蓋集言其聚時墟言其散後也縣屬墟場集必有期旬祇三集聚時少而散時多故概稱為墟

居必聚族增進丁男視為舉族之喜故上元前後各鄉

族皆慶燈縣城內外及諸巨族尤盛屆時祖祠堂內懸燈張樂門外陳鼇山景物族內舉男者名曰燈頭先設饌以宴饗族屬賓客凡經赴宴者必迭互設饌以酬之雍雍然于飲酒而寓睦族之意焉

族必有祠其始祖謂之大宗祠支派所自謂之小宗祠或謂之幾世祖祠祭則以其序祭畢頒胙族屬皆徧祠田謂之烝嘗田或醵金貯之謂之烝嘗銀歲收其息以供春秋之事有餘則給其子孫之向學而貧者能應試具資斧焉多有設立定額以資其在庠者名曰學租又有餘則賑凶饑卹孤寡贍族與勸學爲法兩備

歲時之俗與廣州無甚異元日賀喜以餅果相餽曰拜年迎春日競看土牛或灑以穀稻名曰消疹自元旦日起鄉曲少年多舞鳳凰獅子麒麟之類舞鳳者合唱戲劇樂曲舞獅麟者迭演拳棒技擊恆結隊百數十人沿鄉舞演遇宗戚家則宴會信宿屆仲春農忙始畢官紳惡其擾屢禁之風雖稍戢仍未能絕上元張燈有以魚龍百戲遊于通衢名曰鬧元宵十九二十兩日名天機癩敗挂蒜以辟惡作餽飪禱神曰補天穿二月祭社分肉食小兒使能言入社後田功皆興作三月上巳日附城人士多至對岸飛泉洞祓禊效流觴曲水故事

邑八景有

曲水流杯在飛泉洞口

清明前一日作糍以代飯襲古寒食禁煙

遺意清明日插柳于門始前五日竟一月多于此時墓

祭日剗地曰拜山或曰挂紙

以墓祭者必用楮

四月八

日浮屠浴佛

邑有賓公佛相傳其肉身猶存是日佛入寺僧以藥草水洗之鬻其水為人療疾

五月則濱江村鄉多備龍舟以端午前後數日競渡于

證果賓公佛寺前江水中好事者懸錦標酒食以賞勝

者沿岸招展甚有可觀然亦時聞釀鬪遭溺之事有司

禁制終不能止五月五日裹角黍飲蒲酒鏤艾虎書朱

符比戶皆徧婦人以五色絲網艾佩小兒女謂之長命

纒夏至日擘荔薦祖考礫犬以辟陰氣六月新穀既登

必預筮日宰牲炊黍以祀祖先田祖具酒食以饌親鄰

名曰嘗新米亦古人薦新之意也七月七日曝衣先子

夜汲井華水貯之以備和藥經年不腐名曰聖水兒女

設花果中庭以乞巧十四日剪紙衣祀先作孟蘭盆會

二十四日祀城隍神相傳立城始于是日八月十五日

中秋節各以餅果相餽戚友間夜則備物賞月于品茶

說餅之外尤重剝蕉分柚擘芋嚼螺諸事皆對月剖棗

外皮名曰剝疵癩兒童雕柚燈行歌閩里名曰遊耍棧

增音稱柚為棧其歌每句必間以耍棧仔耍棧兒一語亦相沿

之音調也九月九日登高兒童競放紙鳶是月墓祭比

清明尤盛蓋各族近支祖墓皆清明重九兩祭遠祖墓則祇重陽一祭也冬至作糝以祭先臘月二十三日小除夕夜祀竈用爆竹餚錫甘蔗諸事除夕祀祖後家人聚飲曰團年小兒燃香炷呼于途曰賣嬾卽吳俗賣癡猷意也圍坐達旦曰守歲

語音與鄰近之東莞番禺龍門從化互有同異大抵近此縣則與此縣之音多合亦習使然也至論本音則近山者剛而直近水者清而婉士大夫多解正音見客不屑方言惟山僻之民侏儻成習且以土字相雜陳詠公庭輒假吏胥通之

衣服不求甚都紳士之里居者多御布素惟祭謁必備禮服山澤之叟私製衣以表異輒繡福字於其上此習已罕或上緣婦女多曳裙舊多裹足務爲纖小以相誇炫近日此風漸革

室宇不準定制階級牆基多疊以石村落有圍垣以備不虞富家起高樓宅後財物貯焉其小戶族居者環祖祠四周闢戶牖如蜂房室各一楹床竈兼具門外豕迹交于路路狹不便人行於婚嫁事尤礙嘻亦庶矣哉冠禮近不行惟于將婚之時擇日筮賓爲之三理其髻加冠于頂簪以金花繫以綵紅俗稱上頭或卽古冠禮

之遺意婚姻擇偶不論財其貧者或祇具茗酒及檳榔
爲聘迎親之夕乘綵輿鼓樂前導張燈執具喧溢街衢
而奢儉之間亦各有節度

喪禮簡畧棺衾之外諸凡頗草然必召緇黃使修其法
嘗有以不醮致訟者未嘗久殯于家惟篤信青烏家言
者必卜吉壤葬多逾期旣葬之後人事小不利輒率子
姓往啟窆被其骸而浴之易以瓦罐別遷他所雖厲禁
未能盡革

情好曰契男婦一轍齒分懸絕者以契父子契母女稱
之等夷則爲兄弟姊妹之契雖屬陋習然相沿久矣

參舊志采
訪冊修

附 獠人

獠本槃瓠遺種流布嶺表谿崗間椎髻跣足刀耕火
種有採捕而無賦稅故一名莫獠其人愚戇嗜鬪
長技在強弩藥矢發無不中中則立斃處深山而
玩狼虎者恃此具也明代屢出肆掠隆慶間從化
松子寨寇作崗獠多從亂邑人黎邦寧撫平之當
事委授撫獠官寧卒獠仍梗化弟夢吉復能馴之
於是奉委世襲國初邑中多賊獠官黎振彩召獠
分守四門城恃無恐左翼都督同知許爾顯上其

事錄功給銜仍世襲焉

羅浮書蘇羅石叻之間多獠有上中下三獠村分盤藍雷鍾荀五姓自相婚姻土人與鄰者亦不與通女子未嫁則作髻一疊中婦二疊大婦三疊聘以十六金為率無則與婦父傭工其值已足乃得携婦歸明初設撫獠土官領之俾畧輸山賦賦論刀為準羈縻而已羅浮之獠有撫獠官黎姓者為之家增城片紙傳語山峯諸獠無不奉命亦易治之獠也節錄

獠官所轄諸峯

鸚山 犁木坪 榕樹山 天王山 通坑 南

坑 岡墪 田尾以上俱在增城 梅寵 霞水 上坑

西坑 桃花坪 符竹坪 白沙坑 長坑 官

山 嶂背 魚梁坑 鐘鼓山 龍潭以上俱在博羅 跌

狗磔在龍門

附 蛋戶

蛋戶廣屬隨在有之其人皆舟居善泅以捕魚採蜆為生齊民目為蛋家亦有操舟為業者人謂其舟曰家小船增之蛋船利於淺水估客資焉不與土人聯姻有男未聘則置盤草於梢有女未受聘則

置盤花於梢以致媒妁其來未可考或云蛇種或曰卽龍戶見水色則知有龍其名自晉代已著然是時尙未賓服唐以後始計丁輸於官明初編戶屬河泊所歲徵漁課焉增城河泊所官久裁故蛋戶併隸於縣

額徵有船餉漁課二欸船餉多農民認納惟冊載西園埠者屬蛋其漁課則分西園埠上下排其蛋民二十七戶照原額折徵以上俱依舊志

增城縣志卷之一終

增城縣志卷之二

輿地二

山

龜峰

在城內東北縣治之後城跨其上遇重九則邑人登

高簾詠於此亦名登高峰龜峰秋色爲八景之一

附學博梁鳳來龜峯春望詩龜山層蔭護煙蘿半角城頭最上窩極目海天知日近放懷花鳥得春多尙餘莪草阿中綠不盡絃歌耳底過壇

拈於今留一席莫教吾道日江河

鶴峰

縣署西北城跨其巔舊植松數百株望之葱鬱有佳

氣林間建亭下臨學宮鶴嶺書聲爲八景之一

附邑人鄭東來鶴嶺晴望詩鶴嶺倚城峻齋居近翠岑良辰思展眺霽景快登臨烟火千家合林巒四望深飄然塵境外懷古一長吟

鳳凰山

城內西南古名春岡宋熙寧七年有鳳凰集於其上

故更今名頂有菊坡亭鳳凰臺等勝別見勝蹟

附邑人湛若水宿鳳凰山棲鳳窩詩鳳閣千仞九重增城廬城中藏洞府市上隱懸壺雲卧毛骨寒宴棲心境娛樓堞几席下羣山入窓虛就枕見山色悠然睇遐墟俯仰宇宙內此樂復何如邑令夏熙澤鳳山秋望詩一泓碧水繞山城萬疊煙巒紫翠橫天半遠聞雲鶴唳城頭時聽野雞鳴露滋仙桂香初動風入蒼松靜有聲宦况恰同秋意淡心平期與物情平

焦石嶺

邑治東對江六里爲縣治左輔山巨石嶙峋有石叩之鳴聲如鐘名石鐘谿其下有泉水最清冽

白木洞

邑治西亦名郭婆圍與焦石嶺肅然屹立爲縣右弼

山

多山

邑治南五里舊名寨嶺當百花林與增江合流之口隆慶四年邑人建雁塔於其上山下又建文昌祠以主雁塔之祀

附惠陽李學一鼎建雁塔文昌宮記萬歷元年癸酉
秋八月增城鼎建雁塔成通庠文學述其事制屬子
記予惟增古茂邑也北負崇山南襟巨海羅浮飛雲
峙其東白水丹邱敵其西而雁塔適建於身山之上
為四表之中當離明之位若筆卓乎雲漢之間於象
為文星抑山枕江流之交於象為獸星所以聳秀巒
序而奠麗邑居於是乎在矣鳩天地之精吐清淑之
祥俾多士克生撥科聯第以題名者庶幾繩繩為國
之楨豈崇浮屠長異教為哉邑先達總憲望峯盧公
居德而好義實始作之尙書甘泉湛公稱道而樂善
實有助之開山創基既隱然可望而興矣然積二十
有七年莫有任其成者諸文學相率而謀於學憲相
江胡公公毅然曰是吾志也成前令人之功吾事也
乃僉謀諸縉紳先生而協謀諸鄉之耆耄豪雋而協
乃合題金九百借諸文學素經務而廉於財者相與
畫規制量材用教護屬工而課其章程焉然事出鼎
創其作法象宜之妙筆公多所未悟公躬執矩引繩
日梯而指授之雖更隆寒溽暑然且至且囊飯自食
視勞飲工若已作室而未嘗或損於公費故眾服其
公工飽其德罔有弗善其事也垂成適永嘉王侯存

吾以名進士來知縣事大振諸生亟欲興賢以符昌
運輒厚捐俸以作工工益奮不逾時而遙觀厥成焉
謹按其制基濬地凡二六陰之重固也累以巨石若
駢背然熬之負重也出地為臺三層身七層通為九
層應陽數也高十有二丈應歲數也圍廣五十有五
尺凡天地之數五十有五也八稜以射八荒八面以
應八方面為之拱通八風之氣也虛其中通靈也樹
其心自五層以上五中數也心象也突其頂十有二
尺心涵乎身之一不過也六層七層之間置木若交
井然以恃其心不倚也而升之必自下也故於臺之
初層北面為崇階晉也明出地也次為分階漸也造
而不驟也階上為跌座列以十六楹架以巡廊八翼
蔽風雨也供遊覽也廊瓦上為天階周遊聚遠也明
大觀也各環以文石之闌視履其旋勿越也此上不
可以驟削乃累斗拱若罽然賁飾之交錯也又上
則益高矣高則危故為巡簷以示等拱拱以利闡觀
防危也比達於頂如卓筆不可無文也乃覆以磁罌
而飾之金厥色熒熒於煙霄之表象星也復為連環
以繞之象雲氣也雲之際翼以八龍袞袞騰也龍之
領垂以八索繫於八梢之際翼以八獅然翔也八梢各懸風

鈴蜚聲之遠聞也然風必有自也故八索之上皆屬於心亦以制心使常中常正隆然等天壤矣凡此皆吾儒之義與浮屠之說異也然塔下別為宮以祀文昌不忘其初而非祭之主也故塔下文昌天之司文而啟若日塔以象星而文昌其神也文昌天之司文而啟運者故諸生當試必躬祀之而後行鳴呼斯制也盡美矣而又盡善也予聞胡公夙負經濟既強乃仕當其憲閩之文而文憲慎之武而武茲復出其餘緒克成其先令人之功以壯翼序以奠邑居以昌後生以殷文物垂美善於無疆茲予所重為記也公諱庭蘭字伯賢號相江登大明嘉靖己酉解元庚戌賜進士出身云

南山

與豸山對峙江口以拱翼縣治山下臨江有釣臺南山釣臺為八景之一萬歷六年士民建翔鳳塔於其

上 咸豐年間拆去光緒一十六年知縣丁墉建復旋拆去

附邑令林繼衛鼎建翔鳳塔記去縣治里許枕增江左與右豸嶺相去數百武而前者為南山二山對峙若巨靈鼉屨蹴江流而卻之豸嶺故有雁塔余自萬歷丙戌至增從舟中望見山上突兀若萬斛困者則南山翔鳳塔之建而未成者也泄事逾載日唯兢兢不能拊循吾民是懼故即欲有所營繕莫不顧念中輟間邑薦紳若諸父老告曰敝邑有未就之役為翔鳳塔先是邑侯徐載事再經紀於游侯而猶是無成緒今君侯辱照臨敝邑無亦地靈之快余曰何哉余方以拊循為事未暇治游觀也僉曰是取象於星繫邑之文明是賴余日令不能陳鐘鼓管絃盛詩書禮樂鼓多士而厚集其氣迺希冀於不可知之浮屠為乎僉曰形家者言儒者不廢向令是役成而默有以豈多賢之連其為鐘鼓管絃也大矣余曰誠若所言余其敢謝不敏顧千緡業已辨乎不剗民乎僉曰徐游二侯先後許議在也然唯君侯實料量之余惟衆心殷亟不自愛其勞而大指迺為人文尸祝因許而樂與料量之工役不亟越數年為壬辰而始告成面八方為級七廣二丈四尺中空洞六尺二寸高一丈二尺其下為迴廊八楹環遶深一丈八尺級各一

門爲階而中空洞則四門從門上階若箭括通天者
階盡而上出則從欄檻外度又從門階第二級盡級
皆如之所階彌上彌狹受不滿足至絕頂迺有鐵門
上通九霄九霄者鐵所造頂九層也高計一丈二尺
余間從諸大夫憑欄上下四望白雲旖旎若可手掇
俯視蒼松叢木若積蘇然孤城隱隱返照中長江一
線芥爲之舟羅浮嶽峯對面孔蒼翠接於眉睫而環
視羣山則若偃獸若走虬若張數十丈旗千態萬狀
矣余因嘆曰嗟乎文明雖地靈實賴人事先之吾恐
後之蒞茲土者未睹所由視此爲遊觀之所教化不
行於邑屋而多士不能人自奮淬諸父老不能令子
若弟朝夕修亦日唯是挈榼相羊其間非塔負人人
實負塔矣嚮者若崔若張湛二三君子崛起爲增望
然前固未有塔迺在日者天際雲表如筆之卓矗矗
在望人事誠不失則順風而呼聲非加疾而聞數里
吾有以知二三君子其人必將輩出不然雖隆之天
誠無以爲也余又何樂勤吾民而崇佛氏之制爲徐
君名震淵之餘姚人游君名應龍吾閩之莆人皆名
進士若鄉薦紳先後董其役者則望江知縣盧應科
處州府同知湯价貴平縣知縣周校余嘉增之文必

峯門岡

於是乎益昌而又喜成功於余異日者多士鳳起鳴
朝陽而文明天下不佞將有榮施焉因述而記之其
銘曰多岡有作峭卓倚天鳳坡繼之亦與雲
聯祥合靈秀篤生多賢翊我皇運於萬斯年

邑治東北五里在金牛都兩峯對峙如門舊志作風

門岡

飛泉洞

邑治東北十里世傳葛洪嘗煉丹於此有碾藥石又
兩石壁立如門一水從石罅中流出澗澗百折遊人
往往流觴而飲如蘭亭故事曲水流杯爲八景之一
有張老巖醉眠石諸刻見金石錄蔡志作流杯山

邑令王瑞國遊流杯亭卽事詩頗多山水興饒有煙霞託一行親簿書此事成廢閣前年披邑志載有流杯作亦思一往遊偷取苦中樂妨務更勞人念此前復却甘受俗吏譏毋益吾民瘼今來得閒身意欲果前諾相携逢數里間佳景紛酬酢長松相天濤危石勢邱壑陟降數溪橋豁然耳目廓流泉自遠來衝擊因欲落路轉渡溪橋豁然耳目廓流泉自遠來衝擊因峭峒游至成怒濤狂奔下深濶色如霜雪飛聲似雷風搏狂叫稱絕奇何必匡廬瀑其陰出小亭歲古制亦樸中陳勾漏主仙靈此棲泊凡胎惡相對丹砂安從索接流烹新茗清芬溢齒齟須臾來村農提醪復移矐云公泄三載夫征不我虐今日聞公來聊以具杯酌多謝父老厚徒使吾顏作似此古風存誰云世態薄紅日漸沉山言歸同樹鵲惜別頻回首煙雲浩漠漠遊興轉復生名山信雙脚

鳳凰岡

邑治東十五里舊傳有鳳凰鳴於其上故名有舖亦

名鳳凰舖

荔枝分水坳

邑治東十二里乃增博分界處舊志作歐陽嶺

羅浮山

邑治東北七十里此山東南全屬博羅西北分枕增

城詳見勝蹟及金石錄

按隋書地理志增城有羅浮山而元史五行志亦言增城縣羅浮山崩羅浮山記山在增城博羅二縣之境則羅浮之爲山增城實與博羅共之也

邑人古成之思羅浮詩 張度遊勾漏巖詩 臨川湯顯祖遊羅浮賦 以上俱見藝文志 附邑人黎粵俊羅浮漫興詩二首層崖千仞削芙蓉踏蹬尋芳興倍濃金液已成丹竈冷玉函猶見白雲

封飛飛尚想衣為蝶步步偏誇杖是龍便欲御風凌
八表高吟四百遍羣峯石樓樓畔即通天錦繡峯
頭紫翠連瑤室凌空堪永日鐵橋高跨自何年羽車
去後人稀到玉笛吹時鶴未旋再讀黃庭忝內景梯

賦吾欲

訪飛仙
吳鴻潮遊羅浮詩四百高峯策杖遊天風吹冷肅霜
裘身從絕徑惟麋鹿步入清都躡斗牛霞起鐵橋仙
路出煙銷丹竈葛巖幽今宵擬

宿梅花下能許師雄入夢不

葉夢熊北還東洲見羅浮詩名山會記葛仙踪海上
重過四百峯雲近石樓來舊鶴天依日觀見長松結
廬擬就丹砂頂出洞俄聽太液鐘欲

伴煙霞今未得祇憑清夢到黃龍

黎許晚至飛雲頂因宿詩雲去雲來當面流半天有
地我今遊干江日倒紛飛電獨樹霜橫不任秋寒氣
欲侵蝴蝶夢星華亂點肅霜裘玉笙鳳吹無消息一
枕新詩萬籟收黃龍洞詩衰草茫茫洞日暄週遭

四望有平原山交一瀑來天地雲起諸峯互吐吞名
世人應龍作友幽居山似鹿為門漢唐亭榭皆塵土

踪跡巖崖
付酒尊

廬弼黃龍洞詩疊巘層巒古洞深杖藜選勝一登臨
白雲縹緲籠丹壑綠水清冷瀉碧岑五色禽來疑鶴
駕三潭鯉躍動龍吟天華宮

關今何在剩有荒碑卧夕陰

黃拱寅葛仙壇詩探奇載酒興偏賒指點仙踪物外
誇青似朱明臺畔草芳餘勾漏縣中花閉身贏得頻
支杖近坂還堪學種瓜試問遺

丹今在否憐余原是野人家

黃世徵黃龍洞詩羅浮山色白雲深積翠中天日正
臨絕巘萬重含宿霧飛泉百道落高岑身隨黃鶴來
孤夢杖倚清風發浩吟撫掌百

年堪俯仰莫教籬落嘆光陰

湛若水兼卜朱明兩洞詩遂卜朱明西乃兼朱明東
東西如日月天地普懸同何以愛東洞蝦蟆起青空
何以愛西洞麻姑笑芙蓉朝日未出時先見東海紅
新月欲吐夜坐待西巖中日月互來往吾以觀無窮

瑞山

邑治東北四十五里在金牛都別見勝蹟

石龍頭山

邑治北七十里自靈山而下勢如游龍其首枕於溪流石骨嶙峋高可百丈下有洪聖古廟半嵌石壁之中

附邑人李玉石龍頭山詩天上歸來尋舊跡無窮清興尚依然白雲流水迴瀾碧樹啼猿破曉煙翠落山光方外景露和花氣湖中天須知此地經行處屈指重遊二十年

鵝鳩山

邑治北七十里在楊梅都

欖溪坳

邑治東北七十五里乃博羅龍門增城三縣接界處舊志未載

牛牯嶂

邑治北九十里為邑主山以其緊接藍糞故又呼為藍糞山盤踞數十里左麓曰靈山接龍門右麓曰背陰抵從化上多奇花古木又有星巖石室及太白七姑仙女等石遇旱禱之輒應派潭之水出焉

附邑令管一清詩頭角何崢嶸分靈直星紀紫氣度關來盤薄幾千里峽江作蹄涔一掉南天尾嶺表鬱然青凌空疊礪礪朝餉羅浮芝墓飲高明水皴法非畫工妙得寢叱理爾能福蒼生雲卧憤空舐何當蒸為霖耕耘競相倚我欲假神鞭驅石叱令起

附邑人李玉遊靈山詩紫煙初散洞門開水泛桃花出澗來曲折隨流三十里箇中深入是天台

背陰山

在牛牯嶂東北界接龍門舊有鐵商承餉設爐率礦丁開採其中今廢

獅石

邑治北八十里在楊梅都有大小二山其大獅石下有巖可座數十人

鳳凰嶺

邑治北七十里在楊梅都嶺下有水名鹽坑

鷓鴣峰

邑治北八十里在楊梅都

謹案鷓鴣峯西向則屬綏福都境

峭壁雙

立其一差小因名大小鷓鴣從化學向之呼為雙鳳山山北舊設鷓鴣營今廢兩峯之磔白泡水出焉飛泉南注味較他水為勝其下石臺石壁仙人腳跡宛然所產菖蒲皆一寸九節鄉人多觴詠於此並設渡於溪口

附邑令管一清詩衆皴堆爛漫奇峯雙插天南翔工作勢造物窮雕鑿轟起層城表排虛生紫煙松篁間蒼翠錦翼何聯翩霽旭迎鳳臺冥陰拂龜淵頽頽各異態精秉離火宣軸軸聲徹耳澗水鳴濺濺循崖已峭絕况乃浮雲巔思得九節杖直上尋真仙漫言行不得縹緲隣芝田

澄溪山

邑治西北五十里在崇賢都亦名箭幹山上有仙女石併石磴箭幹洞中出水下注爲溪曰澄溪流經臘埔至三江口合流於增江

招賢山

邑治北四十里在崇賢都上多塊石昔有賢隱此或云卽孫黃王佐與邑人張度元季時遁跡處故山與都皆以賢名

附邑人張漸遠詩遺蹟青山隔渺茫前賢芳躅尚留香雲中有意觀龍見霧裏相將學豹藏知己論交依北海亂離高卧隱南陽青泉白石金都在未必長安是故鄉

帽嶺

邑治北三十里在慶福都浸木潭村門首高聳如帽頂平廣數十畝遠望却尖秀

百花林

邑治西十五里有泉水合增江

附邑令管一清百花林遇雨詩二首夾道山泉雜雨聲籟輿曲折繞山行軟紅呵殿東華路那得風懷爾許清 疊嶂濛濛半有無羅浮一角插雲孤任憑顧陸丹青手難繪秋山雨望圖

白水山

邑治西三十里高近千仞頂類仰盂中有飛泉長百餘丈直至山足繚繞丹邱而東噴雪翻濤奇態悉備兩崖怪石夾束如砥柱懸橋者不可勝數頂上有田

有池池中多錦鱗及金帶圍蝦見顧廣微廣州記

附邑令管一清詩殷雷撼山山欲移天門龍躍揚素
鬢冰胎雪骨煙霧姿偷殮雲母神工施吐納沆瀣絡
坤維西流碧漢光倒披洞穿巖岫晶簾垂鮫宮灑灑
鑠長絲刷沙摧石如星馳飛湍疊作花葳蕤飲猿側
目潛虬悲下注煙壑騰淪漪紛酒草樹皆含滋瘴鄉
清涼端在斯橫岡月夜來仙姬霓裳羽衣遊且嬉珠
玉咳唾鱗之而晃漾金支搖翠旗鈞天之樂侑琼卮
羅浮影射青琉璃遙連東麓雙爭奇玉局老人知不
知

雲母岡

與白水相接產雲母石日月燭之璀璨奪目故鄉亦
以雲母名卽何仙姑煉藥處岡之兩盤谷中曰鴨潭
舊傳有雙錦鴨浮游其中又有雙鯉長數尺鱗鬣若

錦

蔡志載雲母岡在白
水山下姚志始削去

古華山

邑治西五十里在雲母都形如垂蓮崔清獻墓在焉
五馬嶺

邑治西南五十五里在綏寧都以形名上有石聲如
鈺鼓莞人戴詵有詩有廟祠山神禱雨輒應

花山

邑治西九十里上有壇壝相傳楊五郎坐化於此遇
旱澇士女祈禱輒應且有迎神於鄉以祀者舊志不

載

望州岡

邑治西南二十里橫亘薩從官道出其左登絕頂一眺凡廣州勝概咸在目中故名

青山

邑治西北九十里一名青幽山乃從化番禺增城連界處山口石面有仙人足跡今福和洞商販往來街口多越此山雖苦崎嶇然為道最近且沿山居民皆渾厚正業行客從無匪患

丁澗山

邑治西一百里在歸仁鄉

古散山

邑治西有水出神崗及白岡合綏福水可通舟

元德山

邑治極西與番禺界山上有土坵高數十仞名曰仙人座大座上多大木深巖邃壑翳鬱盤踞

雲馬山

縣西九十里在綏福都又名良峰俗呼歪髻嶺高出雲表形若馬鞍故土人呼為馬鞍山一名金紫峰舊志作兩山悞

華峯

邑治西南八十里在清湖都峯巒疊聳高數百仞康熙壬戌僧南樵構巢樹上里人爲之結庵名海門禪院所闢有太古居十方嶺整衣臺聽琴石觀瀑臺羅漢溪阿耨池諸勝山有一虎馴不驚人年餘虎斃僧爲塚瘞之庵側

烏石岡

邑治西南清湖都石下村後高三十餘丈其形如鐘其色如墨岡西有劍跡石

南樵山

邑治南八十里在清湖都一名娥眉山又名南鄉嶺

極高峻周圍百里有丹室下有石庵湛文簡嘗建蓮花書院於此

蔡志作南樵山與西樵東樵鼎足而峙最爲粵中名勝姚志始改南鄉嶺附邑人溫裕娥眉山詩巍然山勢號娥眉勝概天生景物奇花木芳菲三月節煙霞繚繞九秋時前山寺毀無佳趣落日巖空有斷碑幾度憑高成獨眺長歌一曲起遐思
湛若水偕文明府同遊娥眉山蓮花洞詩凌晨巾我車天宇極清廓閑從同心人蓮洞視興作興作夫何爲講堂開正學正學誰同心令君與縣博共結道遙遊散此無懷樂天路入虛無地勢千碧落三心浣飛泉千仞書石壁遙望飛雲峯憶我朱明宅浩氣窮八紘聊茲寄鴻跡再宿蓮洞作吾愛娥眉山娥眉淡不如吾愛蓮花蕊花光映太虛出門重延望隨意命柴車凌虛入鳥道絕境尋吾廬入暮迅登陟志往忘崎嶇後躡聚星石前望三台虛側身度飛流秉燭觀崖書險盡履平地孤笑多艱餘枕簟依雲岫玉露沾

衣裾衣裾沾向
可勿使願相違

邑令管一清舟中望南樵詩年來華髮已飄蕭曠覽
名山興尚饒江濯芙蓉工遠勢林披螺黛露清標浮
雲偃蹇空相妬初月嬋娟自可邀一
曲娥眉橫海上南樵風致勝東樵

大墩嶺

邑治南七十里在清湖都橫枕大江水口

四望岡

邑治南八十里在甘泉都沙貝村東岡上植荔枝子
十數本名曰掛綠遷其地弗良其麓有寺曰皆山

景星巖

巖洞中有臺閣寶蓋之狀今不可考見通志

勞嶺山

勞嶺山見後漢郡國志今失所在俟考

鵝嶺

見羅浮山記及圖經注

望雲嶺

望雲嶺見一統志嶺下有九淋水雖天時晴霽亦有
雲氣覆其上今失所在俟考以上依
舊志

石狐狸山

邑治西八十里在綏福都石壁嵯峨相傳有狐狸穴
其上故名山右里許有伯公凹為增城從化兩邑天

增城縣志 卷之二
然界限形勢險要一夫當關萬人莫敵一西面之屏蔽也

鷄公山

邑治西北九十里峯巒密疊形如鷄冠故名相傳古有金鷄鳴其巔聲若洪鐘四山皆應入山樵採者值天晦陰則以金鷄鳴時定爲正午

嶂肚山

邑治北七十里在楊梅都毘連鳳凰山谿谷深邃地僻而險光緒三十年間邑人廖保廷曾據此作亂
深凹凹

邑治東北五十里在牛都三平約交通龍門博羅爲一方要隘

鐵扇關門

邑治東北七十里在牛都狼跋約爲增城龍門二邑交界地極僻險

梳腦山

邑治北六十里跨牛梅二都其形如梳故名梳腦
虎跳徑 見舊志

邑治北二十里在賢慶二都交界上有虎跳石印虎跡二一隱一顯相傳有神人騎虎經過遺此足跡

增城縣志 卷之二
福全岡

邑治西南五十里在綏寧都寶田基村之東隅河岸平陽中凸起此岡前高後低形如伏虎故又名虎嶺
獅嶺

鳳山
邑治西南六十里在綏寧都雅瑤村側左有上嶺中嶺下嶺右有摩天嶺香山三星石形如七星伴月

在雅瑤村後四里高聳秀麗形如飛鳳冲天雨後嵐光爽人眉宇更有春山如笑之觀

馬站山

邑治西南六十餘里在寧都白水村右

守爐嶺

邑治西南六十餘里在寧都百湖庄後端巖秀麗

大佛嶺

邑治西十五里在慶都沙厂村對門

高段山又名燈蓋山

邑治西九十里在綏福都連亘數十里北界番禺鳳凰洞咸豐四年何六之亂嘗嘯聚九佛墟擬竄入縣境劫掠鄉團于山頂鑿築濠塹據山抵禦匪不得逞今坑坎尚存土人呼爲增城寨

增城縣志 卷之二
謹案舊志有丁澗山在邑治西一百里歸仁鄉
又古散山在邑治西有水出神岡及白岡台後
福水可通舟楫今查無此二山名疑丁澗與燈
蓋音近古散與高段音近或總是一山而訛分
也俟考

帽峯山

邑治極西一百十里在綏福都形如蓮花高逾千仞

金溪河發源於此山北屬番禺慕德里司南屬增城

楊大嶺

邑治西九十里亦曰楊泰嶺跨增番從三邑東屬增

城山逕四通昔常有賊匪伏匿搶劫行旅道光初三

邑附近矜耆聯一同泰約立有規章每歲秋杪在山

半之伯公凹集議懸賞禦賊以爲常今利賴焉

大徑坳

邑治北七十里在楊梅都增城從化交界地極險要

盜賊出沒其間光緒年間派潭汎千總李德華請建

兵房一座撥兵駐守今兵裁房圯

小徑坳

在大徑坳右相距一大山險要與大徑坳同

黃旗山

邑治西南七十里在清湖都一峯峭拔高聳千仞如

竹層巒疊嶂飄揚數里如旗後枕雲馬峰前望獅子

增城縣志 卷之二
洋登高一覽衆山皆有昂頭天外之概

熊羆嶺

邑治西南七十里在清湖都左控青山白雲右峙華峰黃旗後枕湛文簡墓處之天蠶山山色清秀數里外一望如醒獅處士鍾元美讀書山下後遂家而族焉

鈿齒瀝

邑治東北十五里在金牛都橫亘數里高聳千仞狀如鈿齒爲增城博羅天然分界

黃狗嶺

邑治西三十里在雲母都嶺排村側形如伏犬山上細草蒙茸作蒼黃色故名

以上據采訪冊增

川

增江

邑城東亦曰相江以崔相得名發源鐵岡高明諸洞
經龍門由龍潭埔南下過城東漸折而南至石灘口

與東江合流而西見明史地理志

邑令管一清增江曉發歌荒城枕水搗靈鼉參旗西
指低銀河扶醉登舟塵務迫水天綿邈涵秋多江流
無聲動柔櫓驚散羣鷗入煙浦猶有漁燈數點明隔
江欸乃兼蠻語梗泛增江今年舟行慣結羅浮綠
名峯四百各異態低頭來就蓬窓前曙光未發仙巖
隔上界飛雲迷咫尺忽聽天鷄鳴喔伊海山欲鑄黃
金出脈脈殘蟾多嶺西榕陰宿鳥初爭啼最是五更鄉
思遠東風吹夢過新溪

派潭水

增城縣志

卷之二

輿地

川

十九

縣北七十里發源牛牯嶂合車洞白泡諸水經廟潭
至三江口與增江合流

附邑令管一清派潭舟宿詩山行不知深磷磷經石
瀨薄暮逐歸樵小憩蒲葦外暝色何蒼然溪流來幾
派空灘月浸沙擁出光明界
浩蕩白鷗飛煙蓬枕滂湃

澄溪水

邑治西北六十里發源澄溪山至三江口注於增江

九曲水

邑治東北六十里發源馬鼻嶺屈曲數十里至大步
口匯入增江舊志發源攬溪誤

百花林水

邑治西十五里發源百花林經雙鯉橋至身嶺下入
於增江

新溪水

邑治南二十里即增江水由新溪村前分派過牛潭
經三江墟至龍地入於東江

附邑學博梁鳳來秋夜舟泊初溪卽事詩舟泊沙灣
問幾竿光涵秋色滿前灘會聞碧漢乘槎易肯信清
流度月難拍浪銀濤翻淺瀨連天玉練織
洞瀾平川一望煙波澗鏡裏浮生此夕看

碧江水

邑治南四十里即增江水至石灘由碧江分派繞杜
江村側并於東江舊作石灘水

東江水

在城南五十里由惠州而來明史地理志增城縣東有增江南有東江但今縣境至東江之濱而止其江面全屬東莞

謹案此水繞增城之東南隅溯自惠州上游而博羅而石龍滙相江以同注於官海會合處增江水清東江水濁界線分明名爲分水由官海西流入仙村界復合綏福水而同注大墩坭紫新塘等地稍南復與東莞水合流而注番禺之南岡頭以下而入獅子洋概稱爲東江水下流可通輪船

羅陽水

邑治東北六十里發源羅浮山由酥醪洞西入增城

迤邐數十里轉入博羅循魚跳石過歐陽至增南龍

地入於東江舊志未載

按羅浮瀑布併而成溪者二判自分水一均東曰碧溪西曰羅陽見圖經註

綏福水

邑治西五十里一由上番禺發源一由青幽山發源

至坑貝墟合流經神岡墟過仙村墟至十字滘滙入

東江

東西洲水

在甘泉都並通潮汐東曰東洲西曰西洲以上依舊志

金溪水

在綏福都發源帽峯雲馬諸山流經均和鎮龍九和各墟至毛蓮塘匯綏福水入於神岡

白鶴潭

在邑治西三十里雲都朱村北向八里小礫山嘯霞寺下潭濶五六丈許深不可測水清澈含有藥質每夏秋時士人輒往洗滌垢癘競作水嬉嬉時每從上首高五丈許之塹跳下水際從無有及於溺者故又稱為仙鶴潭

甘泉三

一在寧都虎嶺之麓泉清而甘四時不竭
一在寧都獅嶺水深五尺許質清味甘秋冬不涸遇

旱可資灌溉旁有多數白石子瑩澈如水晶可寶玩
一在慶都帽嶺之谷由石罅迸出味甘而厚附近浸木涸人輒取以釀酒香冽無匹

蛟湖潭二

俱在邑治北三十里賢都大樓西園二村之後長俱里許四時不涸附近田地多資灌溉以上據采訪冊增

粵山自衡山分支至庾嶺度韶英至於龍從千里而遙南入增城為牛牯嶂諸山萬疊天聳蜿蜒夾送自鳳凰嶺鷓鴣峰數十里而南穿田崛起為龜鶴二峯龜峯作縣治之主山鶴峯為學宮之主山城跨於二

峯之巔鳳凰山巋然中立東焦石嶺雄峻屹立縣之
 左輔山也西為白木崗諸山蒼鬱盤踞縣之右弼山
 也左輔一支稍南環而西崛起為南山右弼一支稍
 南環而東崛起為牙嶺牙嶺與南山夾江對峙並建
 塔於其上若華表然水則增江水自高明鐵岡會於
 龍門逶迤數百里引九龍三江以趨縣治之北折而
 東抱城而南穿牙嶺南山以出綏福水經茅田白沙
 浣河而出會於海口為護龍水其百花林水為界水
 此其地脉之大畧也

水利

附郭

楊溪陂

城西五里灌附郭田遠近數十畝

舊志

楊梅都

葉徑陂 苦竹陂

俱在高灘村明顧常在捐資開鑿灌田四十餘頃

民德之垂諸石刻

舊志

涸龍尾陂

在涸龍尾灌田千餘畝熊姓人築

赤磊陂

在谷頭甸灌田數百畝蓮塘凹谷嶺二村人築

高陂頭

在石龍頭村後陂濶二十餘丈高數丈全用石板建

築圳路二十餘里亦用石板叠砌灌馬村段稅田百

數十頃以上據采訪冊增

綏福都

湯大山陂

在金坑上至毛村車下至護車埔見舊志

烏石

關公大陂牛陂

湯村上

陂

湯村下陂

大陂

新陂

蓮塘新陂

坑貝麻

車塘陂

鵝公兜陂

俱灌田數頃數十頃不等

以上舊志

水貝陂

在濠徑村側灌彭村水貝田共二百餘畝官塘郭黎

兩姓修築

泮田陂

在栢木約灌田四百餘畝

蓮塘大陂

在毛竹園下金坑河灌田七百餘畝

李婆車陂

在福和墟下灌田二百餘畝歷年雲霞嶺人修築

官路邊車陂

灌田二百餘畝歷年雲霞嶺人修築

田美大陂

在黃田美村上首灌田一千四百餘畝

山美村大陂 山美村新陂

俱陳姓人築

里汾陂二

一在雙塘約蛟潭村前灌田六百餘畝

一在濠徑約灌湖田田三百餘畝

沙帽山陂三

一灌上蕉塋田 一灌下蕉塋田 一灌山貝田各

數百畝

塘尾陂

由沙帽山口過石簡灌塘尾前田以上據采訪冊增

金牛都

社頭陂 羅陂 湖塘圳陂 李村陂 隔坑陂 廳

下田魚梁坑陂 陂下陂 坑口天王陂 九牛陂

田心陂

俱在扶羅欖溪約內灌田數頃數十頃不等以上舊志

冷水陂

在粟沙山村前灌田千餘畝

黃竹瀝圳

在猪肚埔灌田數百畝鄭彭二姓人築以上據采訪冊增

雲母都

官陂

百家陂

燕岡陂

何佛嶺陂

東岡陂

新

陂

古羅陂

石田陂

何嶺陂

新屋陂

案即上陂下陂

俱橫聖人築

各灌田數頃數十頃不等

以上舊志

朱村小礮山塘

在嘯霞寺前光緒三十四年朱村人朱汝疇朱應祥

朱雲生等倡築稟縣立案灌田數百畝

莫陂

灌橫聖門首一帶田畝

深山陂

聖吓陂

窩粉陂

羅坑陂

俱灌山角界食字號稅田

大沙河陂

即橫聖大陂天旱始築每築一次費五百金以上

上蕉山陂

燕岡古圳

在燕岡村前南通河口東通蕉坑

徑下陂

在嶺排村邊賴世昌稅山黃狗嶺下灌田百餘畝賴

姓人築

庄水古圳

曾姓人築

以上據采訪冊增

綏寧都

木棉水陂

灌田數十餘畝

沙滘隄

長一千九百丈護田七十餘頃

以上舊志

福海沙陂

在藍山村前遇旱攔河橫截綏福水以灌溉基圍內

田畝白岡潮山等村人同築

陂涵陂

在簡羅洞灌田五百餘畝

以上據采訪冊增

清湖都

百姓陂

上至聖賢坑下至鵝陂仙村聖灌田二十餘頃

以上舊志

鶴子山雙陂

在鶴子山村前上至銅鼓坑下至大旺岡灌田三百

餘畝乾隆七年黃桂衍築

宋家陂

在宋家庄舊名博羅陂灌田五百餘畝

金竹約陂

在金竹村前鍾家山脚灌田五百餘畝

黃泥陂

在蘇園灌田三百餘畝羅渭飛築

沙陂

灌田五百餘畝能巖嶺鍾姓與附近黃姓同築以上

訪冊
增

合蘭上都

張洲隄

明成化間築自竹瀝口起至張射止長約二千餘丈
護田八十餘頃

大娘湖

邑東南三十里春漲冬涸

天塘水

城西七十里灤洞灌田故名

風湖水

城西二十里以上俱舊志

按前志水利附於川澤之後但其間不無廢興
改築處與川澤一成不易者有異故另編之

氣候 依舊志

其氣候燠多於寒春分刈麥夏至收禾芳樹茂於三冬
 候蟲鳴乎四序粵東大抵皆然增邑負山襟海內盤
 鬱而外瀟淪薰風蒸瘴海之炎涼吹振崇山之爽一
 日之間氣候不齊即夏葛冬裘不得不通其變諺云
 四時皆是夏一雨便成秋又云急脫急着勝服藥非
 虛語也

其雨暘秋冬之外率少晴而多陰有分龍雨 彼淫淫下
雨此則赤

日行有白撞雨 酷暑蟲蟲忽
溟濛暴至 有黃日雨 日色微黃且
日且雨主生

螟蝻農
夫患之 良足異已至於時雨將降望雲為占肇自西

南難期霑足與於東北動輒滂沱竊謂牛牯之靈朱明洞天之宰所以福裕蒼生者於增若有私焉

其風雖四時不同然南居其半列離明之位迎閭闔之祥薰兮時兮罔間陰晴寒暑焉風變曰颶颶具也具四方之風也其始於東北者尤烈且久增邑四山環拱颶不輕作亦與潮瓊等郡有間惟三月二十三

日天妃誕六月十二日彭祖忌臨期輒有暴風亦事之奇者

按嶺南雜記每月俱有颶信週年共二十番有玉皇關王等名然我增有驗有不驗惟天妃彭祖二

其霜雪絕少有時寒雨霏霏雜以微霰人亦目之為雪然灞橋驢上剡溪棹中所謂撒鹽飛絮者正不爾也惟縣北界接龍門山高風烈輒結濃霜三冬曉行凌寒遠望涓涓涼露披拂欲凝亦幾忘身在炎方矣至于堅冰薄布玻璃巨雹仁傷嘉植間亦有之但不恒見

其山勢葱蘢秀發所在鍾為泉源竹木蔭於上細流涓涓不絕以資灌溉恒饒惟童其山者泉脉或不勝風日秋後則乾涸隨之

其水清而冽甘而芳宜於試茶以其半屬山泉也惟上

下甘寧湖五都潮汐所至之處其味稍遜

其土五色咸備原隰多黃邱陵多赤墳衍多白山林川澤多青黎

其土性泥塗十之二壤三之墳壚五之甘泉最上次綏福楊梅清湖綏寧又次金牛崇賢雲母而慶福暨上下二都爲下甘泉地處高平兼近潮汐和柔鬆潤秔稻倍收嘉植連畦獲利尤厚洵樂土也綏福楊梅叢山倚伏體剛用柔人工旣修疆墾膏化泉流交注旱不爲災故其腴幾與甘泉等清湖之西北微覺高寒綏寧之東南難免窪下其餘柔膩大類甘泉苟非良

苗疊熟亦必雜植滋繁金牛在羅浮陰土厚泉甘宜早晚禾又宜麥然地形愜隘不稱崇賢北接楊梅而其南畧雜沙礫雲母西連綏福而其東頗短水泉土雖沃亦僅居金牛伯仲間慶福雖宜麥然近城池狹不免旱潦之虞至上下二都苦旱潦尤甚地處極窪十年中水患居四五及晴霽旣久又鮮流泉灌輸所幸者土軟而鬆畧與甘泉相似雨暘時若可望倍收且雜植兼良最溫和宜麥民之獲免流亡以此然而艱難甚矣

其土化之法川洫有泥薪蘇有燼牛豕之畜有遺穢皆

良將墾者先燕山以振鬱也既獲者多留藁以滋肥也山泉之漑其性多寒和石灰而壅之粉蜆殼而培之則土膏之興勃焉然石性燥烈壅田數年土皆變埴不若蜆灰之疎而潤也

其水田之具有戽斗以竹爲之持柄以揮便於澆注然

一人之用耳有掉

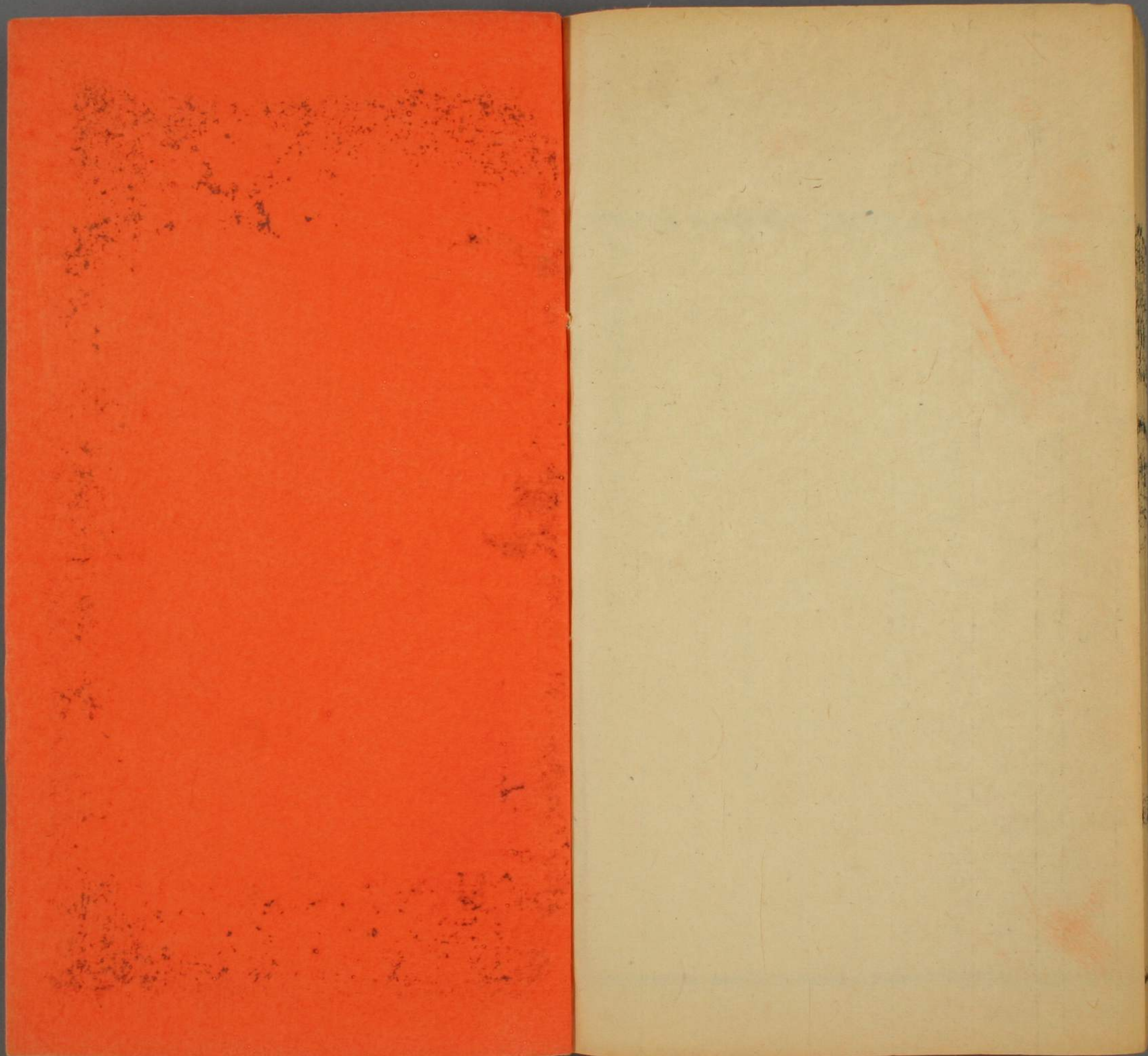
正韻音窕

斗籬木以成絡綆而用二人

挈之日可灌田數畝有水車製桶類箱續木貫之間以小板數人運之手引足踏動以類從水沿而上十畝之田終日遍矣有水輪規崇其制轂綜其機編籜於輪繫筒以汲承之以槽導之以笕障其中流置之

隘口水激輪轉筒載水上以次傾瀉於槽百畝之產不虞亢旱其用可補化工然享其利者惟楊梅崇賢綏福雲母金牛五都

增城縣志卷之二終



400.1

107

105.2

