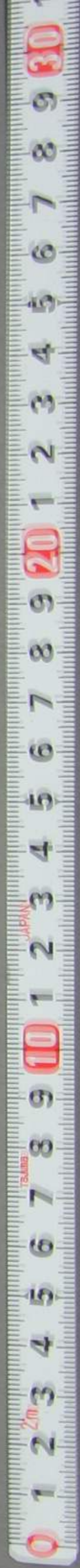


ル 5  
3386  
40





門 几 5  
號 3386  
卷 40

輿地紀勝卷第一百六十二

文選樓影宋鈔本

東陽王象之編

甘泉岑

長星

校刊

潼川府路

渠州

宕渠  
巴渝

蒙山  
潯水

潯川  
潯山

流江  
賈城

州沿革

渠州

下潯山郡軍事

九域志

禹貢梁州之域

元和郡縣志

秦

地於天官東井之分野

西漢地理志

春秋戰國為巴國地

輿地

秦滅巴國以為郡

元和郡縣志

漢置宕渠縣屬巴郡

廣記

前後漢志巴郡下並有宕渠縣寰宇記云今即江流

縣東北七十里宕渠故城是也元和郡縣志云後漢第五倫嘗為宕渠令寰宇記云後漢車騎將軍馮緄增修俗名車騎城通鑑建安二十年張飛與張郃相

輿地記勝

卷一百六十二 潼川府路

渠州

華中 大學 圖書館  
2808  
藏書



拒進屯 因山以為名 元和郡縣志流 蜀先主割巴郡

之宕渠等三縣置宕渠郡 元和郡縣志在建安二十四年續

通典云建安二十三年蜀先 尋省 此據寰宇記 後主

又置尋又省 並據寰宇記而不載年月續通 晉初蜀

巴西郡 此據輿地廣記而晉志 惠帝又置宕渠郡 華

國志云惠帝永興元年 李壽亂後為諸獠所侵郡縣

悉皆荒廢 此據寰宇記而晉志第有宕渠縣隸巴 宋

屬南宕渠郡 宋志南宕渠郡亦以郡縣荒廢故也 漢

縣也又云永口初郡 又自漢宕渠縣移理安漢故城

寰宇 南齊因之 輿地廣記云宋齊屬巴渠郡南齊志

亦有宕渠縣 梁初省 寰宇 置北宕渠郡 寰宇記云梁普通

縣西南 又置渠州 隋志宕渠郡下云梁置

年寰宇記及續通 西魏平蜀州郡仍舊 通鑑西魏平

承聖二年續通典云西魏 後周改北宕渠郡為流江

郡 此據寰宇記而隋志流江縣下注云魏置流江縣

云漢宕渠縣地梁置渠州周因改為北宕渠郡又改

為流江郡仍于郡內置流江縣通典亦云流江縣後

周置則流江郡及流江縣 仍立流江縣郡亦理焉 見

隋初罷郡以所領縣屬渠州 寰宇記在 煬帝罷渠州

為宕渠郡 隋志云大業初於流江縣置宕渠郡 唐復

為渠州 舊唐志云隋宕渠郡武德元年改為 改為潯



山郡 舊唐志在天寶元年輿地廣記以為天寶元年

州鄰山郡治流江縣初無流江郡 復為渠州 舊唐志

之文輿地記所取非是今不取 皇朝平蜀地

年二蜀因之 通鑑唐昭宗乾甯二年梁 皇朝平蜀地

歸版圖今領縣四治流江

**縣沿革**

**流江縣** 緊

倚郭舊唐書志本漢宕渠縣地屬巴郡梁置渠州周

為流江郡仍于郡內置一 寰宇記云即今縣理

是也隋初郡廢屬渠州後屬潯山郡隋志云大業初

於一 置宕渠郡唐屬渠州舊唐志云武德三年

併寶城義興二縣入流江皇朝景祐三年

省大足縣來屬紹熙二年復分置大竹縣

**鄰山縣** 下

在州東南二百里元和郡縣志云本漢宕渠縣地

晉至齊並為夷獠所據梁大同三年於此置鄰山縣

舊唐志云梁置鄰山縣隋末縣廢不言其置州郡於

此邑也寰宇記云梁大同三年於此置鄰州及鄰山

縣後魏廢帝改為鄰山郡與舊唐志不同象之謹按

隋志有鄰水縣而無鄰山縣隋志於鄰水縣下注云

梁置鄰水縣并置鄰州後魏改鄰山郡開皇初郡廢

隋志於鄰州鄰山之廢置盡係之於鄰水一邑於

鄰山初無干預則鄰山乃鄰州之別邑明甚特西魏

改鄰州為鄰山郡郡治雖在於鄰水而郡名則係於

鄰山名實雖相亂矣而魏之鄰山縣則實理於鄰水

縣耳非理鄰山也以至范子長皇朝郡縣志於鄰水

縣下注云梁大同三年於此置鄰州而於一 縣



年移縣於故鄰州城  
內卽今治所是也

**鄰水縣**

在州東一百五十里通典云梁置鄰水縣及鄰州後  
魏改爲鄰水郡元和郡縣志云本縣宕渠縣地後陷  
夷獠續通典云梁大同三年置鄰水縣屬鄰山郡寄  
理州城隋志云梁置鄰水縣并置鄰州後魏改鄰山  
郡隋初郡廢寰宇記云隋開皇元年自州城移於岳  
池溪今縣北九里故城是也開皇三年罷郡以縣屬  
渠州象之謹按隋志宕渠郡下有鄰水縣則鄰水在  
隋亦屬宕渠郡矣舊唐志云義甯元年屬鄰州唐武  
德三年屬渠州寰宇記云其年月自故城縣移於鄰  
州舊治寶歷中山南東南節度使裴度奏廢入鄰山  
故新唐志有鄰山而無鄰水亦以寶歷廢縣故耳  
大初中又改置焉國初移治崑樓鎮卽今縣治

**大竹縣**

在州西北五十里續通典云亦漢宕渠縣地皇朝郡  
縣志云唐久視元年分宕渠縣東界置屬蓬州以邑  
界名產大竹爲名至德二年割屬渠州寶歷中與鄰  
水縣同廢入鄰山其後又置皇朝皇祐二年并入流  
江故輿地廣記無一一紹興二  
年復置從渠州守何令修之請也

**風俗形勝**

**巴西宕渠**蜀書宕渠謂  
之  
**其人勇健好歌舞**輿地  
廣記

**重疊鄰比相次**元和郡  
縣志  
**古之資國都也**寰宇記故資  
國城在縣東

北七十四里  
**號爲金城**見鄰山  
縣下  
**秦始皇時有長人**

**二十五見宕渠秦史胡母敬曰是五百年外必有異**

**人爲大人者**華陽  
國志  
**先漢以來士女正賢皆建功立事**

**有補於世**華陽國志云先漢以來士女正賢縣民車  
騎將軍馮緄入司農元賀大鴻臚龐雄桂

陽太守李温皆建  
**州介夔梓間地瘠民窶**師帥  
堂記  
**宕渠**

功立事有補於世



古郡依山為治

天甯寺記曰：下至石門，伏而特起，隱隱隆隆。由郡北直南而下，為馬鞍，為登高，為西巖，擁蔽坤維。外虛降觀，始得郡治。崗分嶺別，俛首東向，為表氏之巖。迤邐南轉，為瞿氏之山下。瞰巴江，舒翼脰，直趨水濱。而後已由瞿山之北，表巖以南，川原開曠，形勢之勝，與郡治相將，是為天甯寺。

通川岩渠地皆接連漢中

隋書地理志

景物上

聖泉

在州西七十步，西巖院石巖下。其水自巖石中出，冬夏不竭，舊名為泉石佳處。其後有虹飲焉。

龍穴

仙門水出，鄰山金盤山流下，入龍門鎮，有瀑布一百八十尺，號為散水。

散水

見流江。輿地廣記：屬渝水。輿地廣記曰：流江，即也。夾水上。

渝水

下皆竇氏所居。漢高祖入關，從定三秦，其人勇健，好歌舞，帝愛習之，所謂巴渝舞是也。

淇水

寰宇記：在記云，在鄰山縣東二十步，自忠州清露水。寰宇記：在故大竹縣水縣界，流入當縣。元和志：作涅水。

鄰水

元和郡縣志：在鄰山縣。其源出縣東鄰山，縣二十六里，中有大磧，溪流十丈，奔急若驚湍，電瀉。

鄰山

元和郡縣志：在鄰山縣。一百三十九里，其山谷西入鄰水，縣界又云在鄰山縣西四十里，此山重疊，鄰比相次，迤邐。

樂山

在流江縣北三十二里，每南盡縣界，此山出鐵。歲正月七日，鄉人攜鼓笛，酒食登山，娛樂以渠江。

渠江

在流江縣東三百步，其水二源，一源來自巴嶺山，一源來自羅吳山下，流至達州。

永睦縣合流入縣界

景物下

晶然山

在鄰水縣南二十七里，自岩渠山連延至此。山東有崖，崖下有石乳三條，呼為石鍾。亢陽之月，村民擊之以祈雨，西有高崖，白岩渠山。

岩渠山

蜀都賦：色真宗因閱圖經，御筆改為岩渠山。曰：外負銅梁，岩渠今屬流江縣。方輿記云：一名大青山，圖經在州東五十里，其山東西兩門延連相接，山澗長狹。

有似岩渠水

元和郡縣志：在流江。貴溪水，元和郡縣志云：在故溝渠。元和郡縣志：二里一名渝水。

貴溪水

志云：在故



大竹縣北 車騎城 寰宇記在今流江縣東北俗號為

二十里 龍驤山 圖經在大竹縣南三十里隆脊盤行有四

山在宕渠縣西南方輿 龍蘭山 元和郡縣志云在故

記云今 虹飲亭 在州西西岩 鶴鳴觀 在

江縣南三 靈鷲院 在大竹縣 絲經池 寰宇記在鄰水

十五里 米居山 在流江縣北十里昔鄉民禱龍驤

江縣東南十三里山 大流江 在流江縣北五里其水

崖四壁上有大靈觀 小流江 在流江縣南二十里其水

流經蓬池梁山等 嶮高百餘丈 大鄰水 來自鄰山頂上西南入鄰

縣合流入渠江 俗號高灘 雙林院 在沙溪鎮

水 在鄰山頂山西面流下屈曲 三聖院

在鄰 八濛山 在流江縣東北七里起伏八處以水環

山縣 飛相拒五十餘日飛率精卒萬餘人從他道邀郃軍

交戰山道狹前後不得 千佛院 在大竹縣

救飛遂破郃巴土獲安 金石鎮 在鄰山縣

西七 北極觀 在鄰山縣 金石鎮 在鄰山縣

十步 山縣北五十里 白鶴觀 在流江縣南

上有三聖院 紫極宮 在流江

里 綠沼山 在流江縣北四十五里自果園 黑壤山 在

山縣北一百里以其有 青石院 在大竹縣 太平樓 在

黑壤故勅改為 太平觀 在流江縣南唐為興國觀皇朝改今額

治西 天慶觀 隋為安樂觀唐為開元觀 仙門水 在鄰山縣

里其水金盤山流下龍穴入龍門鎮市

崖下有瀑布一百八十六丈俗號散水



**古迹**

**古賓國**

元和郡縣志曰故賓城在流江縣東北七十

相乘土船而浮眾異之立為廩君子孫列布于巴中

秦併天下薄其稅賦人出錢四十巴人謂賦為賓遂

因名焉後佐高祖定天下 **古賓城山** 在大竹縣見有

喜歌舞所謂巴渝舞也 **漢宕渠縣城** 寰宇記云在流江縣

廟 勅賜靈應侯行廟在流江本廟在縣四十里龍驤

馮緄 **李温靈還鄉里** 李温宕渠人宕渠縣有車騎將

國志云馮緄李温常以三月二子日靈還 **留侯廟** 在

鄉里水暴漲郡縣吏民莫不於水上祭之 **張飛廟** 在流江縣東二

石崖之上俗號為張良崖後為大水所漂今其祠遷

于天慶觀者有額 **張飛廟** 在流江縣東二

云漢凌虛真人祠 **張飛廟** 在流江縣東二

**官吏**

**後漢第五倫**

九域志云倫為宕渠令

**人物**

**元賀**

華陽國志云一字文和宕渠人也第五倫命

吏民皆涕泣送之遷 **馮煥** 宕渠人馮緄之父也 **馮緄** 華陽國志

宕渠人也父煥安帝時為幽州刺史有詐作詔書賜

父死父欲自殺緄察書非御墨勸父自上果無其事

延熹五年武陵蠻反荆州駭擾拜緄車騎將軍將十

餘萬人往斬首四千獲生口十萬自是之夷不復逆

命 **龐雄** 華陽國志云都亭侯侯字宣孟宕渠人也始

丸反殺遼東太守耿夔遣雄討之 **曲庾馮湛** 皆宕渠

大破單于遷大鴻臚封都亭侯 **王平** 華陽國志云字子均宕渠人也丞

主簿黃巾賊 **王平** 華陽國志云字子均宕渠人也丞

入縣死之 **王平** 華陽國志云字子均宕渠人也丞

相亮征隴西平以牙門屬馬謖在



前謂違亮指大敗街亭眾皆星散惟平所領不敗嗚  
 鼓持重逆兵得免其後魏將曹爽入漢中平據興勢  
 以拒之已而魏趙姬華陽國志云縣史趙瓚妻名姬  
 軍退如平策焉趙姬夜黃巾賊至瓚入侍令鄰人呼  
 姬曰賊已至矣可急走姬曰婦人之義不夜下堂況  
 今男女無別乎乃與女英自殺舍中時英方年十三  
 歲郡邑趙萬妻名娥若渠人自殺舍中時英方年十三  
 嘆之 趙萬妻走萬有足疾不能行娥扶之萬為賊  
 所殺賊欲汚娥娥不肯乃以矛擬皇朝杜濟頭人朝  
 怖之娥束身刃貫心達背而死 皇朝杜濟頭人朝  
 廷以四科取士釋褐為吏公在蜀有惠愛加築白馬  
 興水利灌田二千六百頃又墾陸田一千七百頃蜀  
 人願立祠以祠之公曰後七年我彭戢字子發鄰水  
 當廟食于此於是相與廟而祀之彭戢字子發鄰水  
 年進士第後為淮西提學兩浙提舉奉祠以歸自關  
 下 儀舟沂江以歸嘗以所畜雙鶴自隨時撫掌舞或  
 鼓琴坐對雖行囊索然處之澹如江左士虞允文紹  
 大夫有扁舟載雙鶴萬卷貯羣書之句 虞允文紹  
 中知渠州地坼民窶常賦之外又行加斂流江一縣  
 尤甚公奏罷之歲減緡錢一萬六千有奇遠民鼓舞

言行錄

仙釋

余朱真人 郡城之南門西嚮平地一峯號曰龍珠山  
 燒丹爐浴丹池存焉紹興壬戌郡遭回祿祠宇俱為  
 灰燼其地寢為民居侵占淳熙辛丑沛國劉公玠來  
 牧此邦暇日訪諸故老仍得丹竈丹池於是為建一  
 小祠於山巔繪畫真人像表而出之世傳池竈之下  
 即真人之洞門在焉劉公復於崖上天門之下濱江石涯  
 真人之洞門在焉劉公復於崖上天門之下濱江石涯  
 識之以大師郭思 公字得之河南温人謁終南山于真  
 靖康初公入蜀寓居渠之祥符寺未幾羽化 珠山佛  
 于此室面色如生手指可屈是為尸解云 珠山佛  
 現兵從爭見佛現是日積雨初晴忽山腹間布兜羅  
 綿現五色大圓相光中有一佛相如  
 水墨踞蓮花座聖凡相視無毫髮間



碑記

雙石闕

在大竹縣北一里其一鑄云漢謁者北屯司

都尉府居其闕上各鑄出屋宇禽獸飛走之像又有

單石闕二相去雙石闕一里其中鑄雕物像與此同

三聖碑

係唐睿宗御製文道德經碑在城北紫極觀

史程壽

後漢車騎將軍馮緄墓誌銘在大竹縣古

碑額篆云車騎將軍馮公之銘碑文作隸書字猶可

也公府建置碑開寶三年張琪記乾

相寺碑

碑立於會昌之後古賓城碑九域志云流江古賓城

渠志

無編集人姓名無郡守題名及仙釋詩章等文

詩

自古賓城繼踵希吾門多幸感昌時姮娥不惜蟾宮

桂從此何家第二枝

屯田員外郎何拯弟兄繼踵登

水流花謝兩無情送盡春風過楚城蝴蝶夢中家萬

里子規枝上月三更故園書動經年絕華髮春惟滿

鏡生自是不歸歸便得五湖煙浪有誰爭

冲相寺距

里乃定光佛道場此詩古老相傳是唐相崔塗僖宗

時避亂至蜀所題今無墨蹟存惟定光岩間有題云

前進士崔塗由此退居瀟灑寄禪關高桂朝簪淨室

間孤島暫畱雙鶴歇五雲爭放二龍閑輕舟共泛花

邊水野屐同登竹外山仙署金闈虛位久夜清應夢

近天顏

鄭谷渠州

意昔分襟童子郎白頭拋擲又他

潼川府路

九

懼盈齋



鄉三千里外巴南恨二十年前城裏狂甯氏舅甥俱

寂寞荀家兄弟半淪亡淚因生別兼行舊回首江山

欲萬行元微之贈吳士則詩渠江明淨峽透迤船到名灘拽笮

遲櫓竅動搖妨作夢巴童指點笑吟詩畬餘宿麥黃

山腹日背殘花白水湄元微之南昌灘詩

四六 闕

輿地紀勝卷第一百六十二

輿地紀勝卷第一百六十三 文選樓影宋鈔本

東陽王象之編 甘泉岑 校刊

潼川府路

敘州 敘南 南溪 古戎 夔道

州沿革

敘州 南溪郡軍事 九域志 禹貢梁州之域 元和郡縣志 秦

地天官東井輿鬼之分野 圖經據漢志 漢志 漢 入參三度 圖經引

古棘國也 元和郡縣志 初秦時嘗破滇略通五尺道 漢西

傳 漢武帝遣唐蒙發巴蜀卒自棘道抵梓柯鑿石開

道二十餘里通西南夷置棘道縣屬犍為郡 此據元和郡縣

輿地紀勝

卷百三十三 潼川府路

一

懋齋



志而漢西南夷傳唐蒙開夜郎在建元六年

其首為郡治焉輿地廣記云犍為郡初治犍縣後治犍道即今之敘州西漢志以犍道為

所東漢晉宋犍為郡徙治武陽今之彭山而犍道為支縣

如故東漢晉宋志犍為郡治武陽而犍道縣俱見三志下雖非郡治尚為支邑南齊復為

犍為郡治南齊志犍為郡領縣五而犍道居其首梁武帝使先鐵討定

夷獠乃立戎州即以鐵為刺史元和郡縣志在大同十年梁又置

六同郡於南廣縣以六合所同為郡之名隋志註云梁立戎州

而戎州治犍道隋志於南廣縣下註云梁置南廣及六同郡是六同郡治南廣而戎州治犍道也其後郡

廢戎州遷徙不常隋志犍為郡治犍道而唐志武德初戎州治南溪南溪即南廣也正觀中徙治犍道長

慶中復治南溪隋初廢六同郡而戎州存煬帝廢戎州為犍

為郡太業初年唐初復為戎州武德元年領犍道犍為南溪開

邊郁馱五縣移治南溪太宗時徙犍道在蜀江之西

三江口圖經在正觀初年新唐志云正觀初治犍道永泰元年杜少陵過此安州東樓賦詩即三

江口也於州置都督府督州十七戎朗昆曲協黎盤曾

高宗罷戎州都督府圖經明皇時改州為南溪郡天寶

年仍依舊都督羈縻三十六州一百七十三縣圖經並

荒梗無戶口皇朝郡縣志復為戎州乾元元年分隸劔南西川

西川節度使下武宗時以大水移於蜀江之北即今

治也圖經元和郡縣志在會昌三年五代王氏通鑑昭宗大順元年戎州將謝承恩降于

王建孟氏迭有其地皇朝平蜀地歸版圖乾德三年陞為上



州 國朝會要在 乾德三年 後分蜀為四路屬東川路 咸平四年 徽宗

時鄉士何表秀請於朝乞別州縣名額改今名 又按眉州

志云蘇時渙孫也登紹聖四年進士第歷官通判戎州時曰今車書同聲教一州名曰戎是夷其民也請

易之朝廷以為是易名敘州國朝會要在政和四年

**縣沿革**

**宜賓縣**

倚郭元和和郡縣志云本漢犍道縣寰宇記云漢制有蠻曰道故曰犍道永嘉後荒廢梁始加以縣故曰犍道縣且云於縣置戎州故隋志犍為郡治犍道而云梁置戎州舊唐志云犍道縣置戎州隋志又於犍道縣下註云後周曰外江元和和郡縣志云周保定三年改犍道為外江縣隋大業二年改為犍道縣又廢戎州為犍為郡唐復置戎州於此州理南溪正觀復理於此長慶理南溪正元復理於此國朝會要云乾

德五年廢開邊縣歸順縣隸犍道縣熙寧四年廢  
隸犍道縣政和四年改犍道為宜賓縣

**南溪縣**

中

在州北一百三十里象之按兩漢志犍為郡有南廣縣晉懷帝又分朱提置南廣郡故宋志南廣郡下有南廣南廣縣南齊志無南廣郡恐廢於南齊舊唐志云後周於廢郡置南武成隋改龍源成又置為南溪縣元和郡縣志云本漢犍道縣地梁於此立南廣縣以縣屬戎州隋志南溪縣下註云梁置南廣縣及置六同郡開皇初郡廢縣改名南溪元和和郡縣志避煬帝之諱也輿地廣記云隋南溪屬戎州唐因之以在犍溪之南故曰南溪

**宣化縣**

皇朝郡縣志云在州北一百二十里元和郡縣志云本漢南安縣地屬犍為郡圖經云本漢犍為郡之郫縣後漢省蜀諸葛亮於此置郫縣成晉為郫縣屬建甯郡象之按晉宋齊志建甯郡下無郫縣則



興地系勝  
郁郛非復於晉也舊唐書志云本漢犍為郡之南安縣隋改為郛郛新唐書志云武德二年省三年復置天寶元年改為義賓省撫夷縣入焉國朝開寶元年更為宜賓宣和元年更名宣化

**慶符縣**

皇朝郡縣志云本南廣州地皇朝政和三年改州名曰祥州置縣曰慶符曰來附而南廣為鎮宣和三年省州止存慶符縣屬戎州國朝會要云祥州大觀三年建宣和二年廢又云慶符縣大觀三年建與皇朝郡縣志年  
月不同

**風俗形勝**

敘介兩蜀之間東距瀘水西連大峨南通六詔北接

**三榮**

圖經夷夏雜居風俗各異寰宇記犍僮之富郡國志施夷中最賢者古謂之荔枝為業植萬株樹收一百五十斛以荔枝為業上

戎州以涪翁重詩書禮義之澤漸漬至今黃太史祠堂記鈞

**帶二江**

惟我戎州治漢犍道無有蠻獠山谷戎州舍利塔銘治馬湖江會

東漢志犍為郡犍道下註引華魚從楚來至此而止

陽國志云水通越雋

東漢志犍道下註云崖有五赤白映崖有五赤

水白映水見濱蜀江諸郡敘為古自漢以來號為重地

蓋控扼石門馬湖諸蠻威德固兼用要必有以壓鎮

而讐服之者譙炎東樓記敘州古犍道枕大江州雖小而

實當舟車之衝冠蓋往來相望史公亮宜賓州西南縣譙樓記

負山瀕江地險勢阻張鼎修忠利廟記淡煙喬木平遠如畫

歷歷晚照中者荔枝洲渚餘甘渡頭也縈帶曲折渺



渺互映者赤崖之湄遠水之明也噴吭峭峯錯愕獻

狀者夷徼遠山之青也宇文紹彭勝絕樓記其士靜而有文其

文樸而易治然夷漢雜處蓬戶茅簷髻髻詭服頓足拊掌而歌嗚呼並李宗丞園記四

序景物異態山光水色晦明如一王默智樂亭記捲簾白水

隱几青山勝絕樓記諸葛亮五月渡瀘卽此水之上流也

寰宇記馬敘之石門乃隋史萬歲南征之道韋南康贊李

衛公築仗義禦侮二城李衛公贊曰仗義城在大渡水北以水為險使迤邐接黎

州自黎州直出山箐築禦侮于黃太史云冠冕兩川黃太史云

見夔州志敘為郡最古漢開夜郎置犍為郡治犍道

凡武陽江陽資中悉隸焉劉甲雄觀亭記眷夜郎之奧區扇

朱垠之涼風果珍荔枝風土所宜運使鮮于申之荔枝賦

景物上

雄觀在州治西北西樓園之西樓郡守宇文紹彭增廣之曰勝絕漕錢文子改為

古東山在城東門外有報恩寺有寶塔高南山去

樓化縣南三里西接犍為控引南廣嘉定志南戎棘山

三峨萬仞嶽嵌不容躋攀云南廣廣今南溪戎棘山

楊子建集序犍道嘉定志云西漢涪溪李嘉謀記云黃太

事以前史官得罪謫安置黔州二年移戎州方公之

遷以涪州別駕因自號為涪翁放浪山水閒初不知

有遷謫困悔之意城南秋夏間水集迅駛激石聲振

如雷水反壑則溪石離列可愛水泫然流其間公遊

而樂之命之曰涪翁溪其後溪山洞谷泉嶺庵祠亭

堂之屬悉以涪翁名曰涪翁山曰涪翁溪曰涪翁亭

日涪翁洞曰涪翁泉曰涪翁嶺

翁橋曰涪翁庵曰涪翁嶺

涪江有一亭兩岸大石屹立因置鐵絙橫截



其處控扼夷 汶江 元和郡縣志云在南溪縣南十步

岷山下因名岷江亦名其川為汶川蓋岷汶聲訛也

王右軍岷嶺帖亦作汶嶺帖則岷汶字通使又云大

眉山至漢嘉而與雅安峨眉二水會于凌雲之下東

至于敘州則州之南 福溪 在南溪縣西北舊名覆溪

日馬湖者又合焉 惟梁州註云一今出

改為黑水 輿地志華陽一惟梁州註云一今出

唐天寶六年 峯巖 在宜賓縣西百里山坡荔枝連袞

荔枝即此 洞山 在宣化縣西一里有亭名龍源 在南

山所出也 治之左大江回洑數里黯然可畏歲 魚津 去南溪縣

早致禱驅牛括之源上有龍君祠 魚津 去南溪縣

南有鴛 蘭山 寰宇記在楚道縣界圖經云蘭生於深

蘭鳳尾蘭春蘭花葉之下崇蘭夏蘭崇蘭竹蘭石

芳幽亭記云一榦一兩花而香有餘者蘭一榦十數

花而香不 苦笋 山谷有賦云楚道一冠冕兩

足者蕙 筇竹 池生馬湖滇 蘇溪 自州治派流十里

不害如舉士 筇竹 池生馬湖滇 蘇溪 自州治派流十里

懸崖千 天池 在州治之西二十里別駕牟孔錫有

尺而下 義軍 納土歸化為齊民朝廷賜以九姓日羅列呂惠

樂虞董尚奇其民願充一兩邑共管二千三百人

其夷官有大小首領不費官廩髮髯府兵之遺意也

元豐討乞弟以來每出 必為先鋒蠻人畏之

景物下 江山偉觀 在郡 東州道院 靖廉堂 冠冕林 在倅

谷嘗賦云棘道苦 思賢堂 在鎖 智樂亭 元祐六年郡

笋冠冕兩川故也 水 同樂圃 制勝樓 奇

流觴 平理堂 宴喜閣 廳後 同樂圃 制勝樓 奇

輿地紀勝 卷之三 澧府路 六 懼盈齋



輿地紀勝 卷之三 潼川府路 七 瞿盈齋

興堂 中和堂 並在郡治 墨妙亭 在郡治龕置 勝絕樓 郡

西樓 碧紅樓 在倅 梯雲嶺 一名可峯山 在宜賓縣 朝

陽巖 在宜賓縣十里其山石皆赭色朝陽漢陽山 敘

續志畫於慶符圖其山在慶符之西長甯軍清平寨

漢志健為郡下有漢陽縣意者因此山而名之歟

朱提山 在故開邊縣界漢書云一一出銀諸葛亮

之贈崔立之詩我有青衣江 在南溪縣南十五里舊

相鄰其人因賈至蜀見漢衣冠遂求內屬江安樂泉

因名焉諸葛亮五月渡瀘即此水之上流也

在城南涪溪路側味甘而美盛夏冰列冬月則溫氣

悉烝然山谷目之為安樂泉謂飲之能令人一一也

平雲山 在慶符縣 平蓋山 在南溪縣西十五里分三

眾山之頂圓而平故曰一一一名牛心一名瑪

瑙瓏漢解瀆侯之子孝靈帝之兄隱此今有仙跡存

乃漢真人劉景鶴之仙隱 書樓山 一師來山也 石門

江 其源自靖州蕃部中流出二百餘里至阿蒙壩 石

筍灘 在南溪縣西三十里江漲險甚窮 銅鼓灘 南溪

之出水也據風水學縣治坐乾水出辰為不利近歲

難之上流有石噴生高十數丈蔽壅下流水正出巽

自是文 銅鼓淵 在慶符縣西北百五十里若障森列

物稍振 銅鼓淵 在慶符縣西北百五十里若障森列

金魚井 在城南門外一里許山谷居是邦時酷 菩薩

頂 在宣化南山叢秀中一峯 孝子石 蜀中古老云隅

孝母食必須江水通每汲江 乞子石 寰宇記云在州

水石為之出有石號一一 乞子石 南五里兩石夾

青衣江樹對立如夫婦之相向古老相傳東石 正婦

從西乞子將歸故風俗云人無子者祈禱有應 正婦

石 寰宇記云在熱道縣七里舊州岸相傳昔有正婦

夫沒無子事姑甚孝姑抑之嫁不從其居室有大

輿地紀勝 卷之三 潼川府路 七 瞿盈齋



石因號其石 二老閣 在郡治繪少 重碧酒 即杜甫所

為一 試傾一盃重碧色是也 七星山 在州南涪溪之陰鐵

龍磨角山 在南谿縣西八十里其山巉巖有劃龍子

淵 在宣化上流四十里有龍形 龍騰山 去南谿縣東

石橫空長四丈許 龍透山 去南谿縣東北二十里山

父老相傳云龍橋 龍透山 腹有洞穴深廣十餘丈

馬湖江 源出沈黎實大渡之支流從馬湖部落之後

會于蜀江又與地廣記曰馬湖之上源曰若水出旄

牛徽外東南流鮮水注之又東南逕大雅與繩水合

又南逕邛都又南逕會無孫水注之又與母血水合又

鈴水注之又南逕三絳淹水注之又與母血水合又

東逕姑復涂水注之又東逕越嶲之馬湖縣為馬湖

水又東北至朱提縣與瀘水合而瀘水上流有蘭倉

水出博南東北流會類水禁水北注瀘津自朱 馬鳴

溪 源出慶符之西會馬湖達于蜀江昔土人鄭氏因

尺州家聞之將以貢在所載至溪 伏犀灘 益州記云

口振鬣長鳴躍于工溪因以名 伏犀灘 益州記云

南六十里有黃牛像其崖峻頗類黃牛水 復魚池

經云昔有黃牛從焚溪出上此崖化為石 復魚池

在宣化縣東皇祐間 鴛鴦圻 寰宇記云在南谿縣舊

白雲先生張俞為記 鴛鴦圻 傳有張真者娶黃氏女

名帛真因乘船過江船覆沒帛求夫屍不得於溺所

仰天歎遂自沈積十四日乃扶夫屍出於灘下因名

為一 大發兵以待晉豎等將之自山陽趨合水諸將欲設伏

於江南以待晉兵晉堅不從引兵自江北 鴛鴦 花臺寺

輿地記勝

卷之三 瀘州府路

八

聖望齋

荔枝園 郡國志熒在施夷中多以 大漏天

在州治大江之西殿後石壁露出大像其他內外石

間鑄出萬佛州治自會昌三年遷于江北僅餘此古

迹 荔枝園 郡國志熒在施夷中多以 大漏天

為業 植萬株樹收百五十斛 大漏天

為業 植萬株樹收百五十斛 大漏天



**小漏天** 在宜賓縣四時霖淫 敘州

**定誇山** 在宜賓縣西百里山坡荔枝連

**夷牢山** 在宣化南山之陽二蘇有過宜

**興慶山** 在慶符縣

**迎祥山** 在慶符縣東二十里

**波凌池** 在州西風雷一震波浪

**可廬山** 在南溪縣南五里山多節竹

**瀘水辨** 瀘水也在夷境曰馬湖在朱提曰瀘江皆一

**無等院** 在州南門外山谷以元符間寓居此作

**南廣水** 元和郡縣志在故開邊縣西北一里圖

**壽昌院** 在城北甘泉門外東坡過戎州巖舟遊此

**大雅堂** 眉人楊素從黃庭堅游黃謫戎州嘗

**萬朵紅荔枝** 舊有荔枝

**柘枝頭荔子** 在尉司鎖江之

**枯枝頭荔子** 在尉司鎖江之

**味甘山谷之品題如此**

**古迹**

**故夔道縣** 輿地廣記云在馬湖江會昔漢武帝使夔

**廢開邊縣** 續通典云在州西南

**廢歸順縣** 唐正觀中羣獠歸復故因此立鎮以

**廢歸順縣** 唐正觀中羣獠歸復故因此立鎮以

**廢歸順縣** 唐正觀中羣獠歸復故因此立鎮以

**廢歸順縣** 唐正觀中羣獠歸復故因此立鎮以

**廢歸順縣** 唐正觀中羣獠歸復故因此立鎮以

**廢歸順縣** 唐正觀中羣獠歸復故因此立鎮以

**廢歸順縣** 唐正觀中羣獠歸復故因此立鎮以



撫之已上二縣 宜賓鎮 本漢郁郅縣隋開皇六年置天寶改曰義賓 郁郅

灘在宣化之 滇池大鑊 數十斛 羈縻三十六州 寰宇記云

元管蠻夷州縣今並廢存而不廢者知古跡而已名

姜維屯 高州南岸羣峯環秀中一峯突立如筆 諸葛

行祠 在城南每兩江諸國 忠利廟 蜀梓潼太守馬忠祠

祠 古傳 順應廟 刻云總章元年二月二十四日建

唐撫夷縣使南詔路 唐志云自撫夷縣南七十里至

隋開皇五年率益漢二州兵所開又經蒙夔山百九

渡二百二十五里至阿旁部落又經蒙夔山百九

里至阿夔部落又百八十里至諭官川又經薄季川

百五十里至湯麻頓又二百五十里至柘東城又經安甯

十里至湯麻頓又二百五十里至柘東城又經安甯

井三百九十里至曲水又經石鼓二百二十里渡石

門至佉龍驛又六十里至雲南城又八十里至白崖

城又入十里至龍尾城又四十里至羊苴羊城正元

給事劉正諒使南詔由此乎

官吏

先鐵 梁武帝大同十年使 討定夷獠乃立戎州

張九宗 唐元和五年為刺史 劉岑 李通 李亢達

九奚采 唐時來為郡守可知 本朝呂開 元豐二年自

知在山南日同鮮于子駿行 黃庭堅 山谷紹聖初以

免役法入奏稱旨即除提刑 國朝 承朝命索牛

駕移戎州安置自號涪 劉衷 廉訪 承朝命索牛

翁有涪翁溪遺跡存焉 邵隆 中興遺

官公日削一官活千百命得失孰為多 邵隆 史紹興

十五年隆知商州幾十年值和議已定割商州為外

境隆不悅常密遣兵盜馬以擾之金人報于秦檜檜

潼州府路

瞿盈齋



心恨憤以隆知敘州二年至是因飲酒暴卒或云檜使人酖殺之矣

人物

任永後漢書李崇傳載一棘道人長隗相養母至

飲江中為橋漢徵為郎矣吳順後為永昌太守黎幹

江中為橋漢徵為郎矣吳順後為永昌太守黎幹

唐史有傳吳審師死時朝廷錫詔曰國失忠臣家亡

孝子式門閭建閣其闕廖翰字仲良宜賓人少以

與夷戰于馬鳴谿敗流數里不沒時皆異之年七十

九而終以子贈官朝議大夫畫像于壽昌院豫章黃

贊之廖琮弟同登進士致平嘉祐二年與眉山二蘇兄

致張彬字執中耀州人十二事諫浚不從去通判瀘州

曲端之死彬以書孫鉉自眉徙居宣化登第召為博

與浚明曲端不反孫鉉士靖康時條上守禦之策有

詔褒寵及二帝北狩敵以鉉有名許光弼居宜賓元  
上都大提舉謫本州稅官一

仙釋

劉真人魏武帝時征伐四起真人從棘道蒲道人一

道人於野曰為我製一縷元以尺度之長七寸五分

三日復命再量遠長尺二寸道人叱之蒲無愠色道

人取小資缶酌酒與對飲累觴而僧法輝宜賓人結

瓶不罄道人忽不見蒲遂仙去韓子蒼徐師川為方外友後住遂甯而卒偈曰六十

六年雷奔電激臨智通字無礙薛氏子宜賓人雖不

行一句青天白日得山谷字法其行草與山谷手跡並觀莫辨也

碑記

真地記卷之三 潼川府路 七 聖德宮



晉張麟夫人墓表 在慶符縣南一百六十里 韋南康記工碑 在江西舊

州治岸溉元和五年刺史張九宗立碑碑陰載南康謝賜表碑至今字畫大半磨滅 定誇湖唐

碑 在城東門外有唐碑存焉有日山蒼蒼煙際橫波渺渺湖水平其餘漫滅不可考 唐都督

戎州李通破賊碑 在州南一百里 大唐南詔王碑 在

門界唐正元 唐古戎道記 在州治之對天蒼山崖壁問唐人書筆畫勁正乃

七年袁滋題 唐黎幹墓表 在州西岸石馬溪之上今石馬尚存

唐張九宗修花臺寺記 元和五年張九宗書 金箱浩 在宣化上

吳季成所卜築在山之阿有山谷 山谷悟軒石刻 在

溪縣資 聖院

詩

重碧拈春酒輕紅擘荔枝 杜詩宴戎州楊使君東樓 夜泊防虎豹

朝行逼魚龍一道鳴迅湍兩邊走連峰猿拂岸花落

烏啼巖樹重煙靄吳楚連泝沿湖海通 岑參歸發犍為至泥溪作

江寒晴不知遠見山上日朦朧含高峰晃蕩射峭壁

東坡過 江水通三峽州城控百蠻 蘇穎濱敘州詩 亂山圍古

郡市易帶羣蠻瘦嶺春耕少孤城夜漏閒往時邊有

警征馬去無還自頃方從化年來亦款關 東坡敘江

流日益深民語漸已變岸澗山盡平連峯遠飛漢峰

巒苦崖石草木條榦短 穎濱戎州作 西來雪浪如魚烹兩

崖一葦乃可橫酒盃未覺浮蟻滑茶鼎已作蒼蠅鳴



興地記券 卷之三 敘州 三 懼盈齋

山谷鎖江 山繞樓臺鐘鼓晚江觸石磯砮杵鳴鎖江

主人能致酒願渠久住莫終更山谷鎖江亭上一樽酒

山自白雲江自橫山谷王公權家荔枝綠廖致平家綠

荔枝試傾一盃重碧色快剝千顆輕紅肌潑醅蒲萄

未足數堆盤馬乳不同時誰能同此勝絕味惟有老

杜東樓詩山谷白髮永無懷橘日六年惆悵荔枝紅

前五月照江鴨頭綠六月連山柘枝紅同西風將小

雨涼入居士徑苦竹遶蓮塘自悅魚鳥性同岑寂東

園可散愁膠膠擾擾夢神遊萬竿苦竹旌旗卷兩部

鳴蛙鼓吹休同南園苦笋味勝肉籜龍稱寬莫採錄

煩君便致蒼玉束明日風雨皆成竹山谷從斌老求苦笋詩方

懷味諫軒中果忽見金盤橄欖來想其餘甘有瓜葛

苦中真味晚方回程史云戎州有蔡次律者家于近郊山谷嘗過之延以飲有小軒極

華潔檻外植餘甘子數株因乞名焉題之曰味諫後王子子以橄欖遺之山谷有詩云時蓋徽祖始登

極國論稍還是歸計墮何許出溪仍泝流夢回牛漑

路行到馬湖秋劉望之詩孤舟未晚泊煙火傍人家小市

常憂虎空城不見花同棘道古戎州何人開天荒向

者名勝流經茲水雲鄉少陵三百年繼踵山谷黃二

老經行處草木生輝光白麟寓居敘南詩誰破天荒開棘道

千栽巖木護天宮背城山合疑無路面水窗橫自有

興地記券 卷之三 敘州 三 懼盈齋



風前宗元永州誌浯溪幾年煙草含淒迷昌黎海門

水半扉至今詩句藏翠微涪翁亦從天上歸自鑿嵐

翠成巖棲楊元量詩東樓特傑少陵詩鎖江韻頡涪翁題

兩翁詩陣屹相向千載名與江山齊史申之詩欲記敘南

他日事只應詩句畫成圖李嘉一川帶繞三平島萬巘

環趨兩翠巒劉申詩西樓何似古東樓但覺今州勝舊

州山色不藏興廢迹江聲空戰古今愁樓上詞人誇

麗藻分明說與江山好江山千古有精神祇為曾經

詩客到劉翼之天池十里如鑑湖荷花可折魚可鱸天

在州治之西二十里池有二後池長五里前池滿目半之蓮荷菱芡彌望別駕牟孔錫有詩云云

江山四望幽白雲高卷嶂煙收日回禽影穿疎木風

遞猿聲入小樓遠岫似屏橫碧落斷帆如葉截中流

辛寅孫登戎州江樓間望畫船衝雨入戎州縹緲山橫杜若洲須

信時平邊候靜傳烽夜夜到西樓陸游州治西樓詩文章何

罪觸雷霆風雨南谿自醉醒八十年間遺老盡壞堂

無壁草青青陸游詩云無等院乃山谷故居千尋鐵鎖還堪恨空鎖

長江不鎖愁陸游鎖江亭詩



輿地紀勝卷第一百六十三

輿地紀勝卷第一百六十四

文選樓影宋鈔本

東陽王象之編

甘泉岑

鎔 長生

校刊

潼川府路

懷安軍

金固

紫雲

軍沿革

懷安軍

同下州

九域志

天官東井輿鬼之分野

漢志 入參

七度

圖經

禹貢梁州之域

寰宇記

周及春秋戰國為蜀地

輿地廣記又通鑑周謹覲王六年秦取蜀又赧王十四年蜀守輝叛秦司馬錯往誅之既有蜀守則是時已有蜀郡不待始皇分三十六郡之時也 二漢屬廣漢郡新都縣地 西漢志云 高帝置廣漢郡而新都以縣屬焉 東漢志 新都縣仍隸廣漢郡 晉屬新都郡 晉志 泰始二年

輿地紀勝

潼川府路

卷一百六十三

十一

輿地紀勝



懷安軍 漢安軍 一

置新都郡領縣四新都以縣屬焉舊唐書志簡州金

水縣下註云本新都縣屬廣漢郡晉將朱齡石於山

東立金水成元和郡縣志亦云東晉義熙末刺宋屬

史朱齡石帥建平人征蜀仍於山東立金水成宋屬

廣漢郡宋志廣漢郡領縣六而新都預焉又云新都

屬廣漢與晉南齊亦如之南齊志廣漢郡西魏平蜀

志所屬不同南齊亦如之下亦領新都縣

置金淵縣及金淵郡以界內金堂山為名續通典又

云西魏置金水郡又分置金後周廢金淵郡隋志云

水白牟二縣隋志云後周廢金泉縣及金泉郡後廢郡并廢白牟縣入焉象之切

攷唐高祖諱淵故書傳或曰金水或曰金泉大率皆

避唐諱隋廢金淵郡以縣隸簡州唐屬簡州以

避高祖諱改金淵縣為金水縣新唐書志云金水本

金水圖經辨疑云昔劉昫作舊唐書於後唐而後唐

實受唐姓易淵為潤猶之可也若長孫無忌等作監

書時唐已復為金水矣何不直曰金水而猶此金水

曰泉其差異不可得而詰今當以新書為正

縣建置之始末也唐又分漢州雒縣益州新都縣地

置金堂縣屬益州舊唐志云咸亨二年置屬益州垂

後屬漢州見此金堂縣建置之始末也前後蜀因之

皇朝平蜀蔡州團練使曹翰轉輸經此奏請建置為

軍成都府路轉運使李鉉亦請割漢州金堂縣其建

一軍額甚便奉勅金水縣宜陞為懷安軍直屬京割

漢州金堂縣為屬隸潼川府路圖經在乾德五年國

以簡州金水縣為懷安軍仍以漢州金堂縣隸軍類

要立軍在乾德六年年月不同長編在五年十月當

從長今領縣二治金水

輿地記

潼川府路

二 隴



縣沿革

金水縣

望

倚郭舊唐書志云本漢新都縣屬廣漢郡晉將朱齡石於山東立金水戍後魏立金水郡分置金水白牟二縣隋改為金潤屬蜀郡武德初為金水三年屬簡州隋志蜀郡金泉縣下註云西魏置縣及金泉郡後周廢郡并廢白牟縣入焉國朝會要云乾德五年於縣立懷安軍

金堂縣

望

在軍北四十里續通典云本漢牛鞞縣地屬犍為郡咸通二年蜀郡長李崇義析犍縣新都及簡州金水三縣置以縣界有金堂山故以為名舊唐志云舊屬益州垂拱二年割屬漢州元和郡縣志云本漢犍為郡牛鞞縣地屬犍為郡圖經辨證以為廣漢郡之新都縣地唐咸亨二年析犍縣新都及簡州金水三縣置以地連金堂山故名

風俗形勝

懷安割簡漢支邑初自本朝壤地褊小介于益梓遂

三大府之間

金淵志封域門

山之雄峙從梁劔而來江之洪

深自壩灌洛而至

同上

懷安介兩川間山峽之阻地勢

險要

慶歷六年李曼卿澄江樓記

懷安最爾國而雲峯月峽之勝

英靈秀崒鍾為人物

金淵志人物門

土瘠人淳士務力學

柳寒

溪修軍學記

彌牟洛水毗橋等三水會金堂合為一江

寰宇

懷安縣二而鎮九以縣而言金堂為大以鎮而言

古城為富方諺謂軍不如縣縣不如鎮

圖經

懷安小國

寡民逸處西南六十驛遠宅於深山大谷之中土瘠



而無它產民惟而無它技

柳溪塞公汝明永惠記

環郡皆山其

西北則長岡峻嶺連亘相屬

柳溪塞公汝明澄江樓記

城依雲頂

之麓而中江縈之氣象蓊鬱岩壑洲渚之美映帶左

右 晁公武作雨零堂記

景物

天池

在雲頂山寺後門入金堂路寺

神燈

在三學山按邑宰衛

規棲賢山碑云廣濟寺北有羅漢洞常黑月夜分飛

燈或數百燧交照於山中隋日靈燈寺唐薛能詩云

莽莽空夜欄邊說向僧看迷濁變清澄須知火盡煙無

益一聖燈千萬炬旋向碧空生

佛跡

佛足跡在三學山按卞議記云迦葉

佛與其眷屬三百眾住現說法之處大方廣佛華嚴

經說仙人山即此也今菩薩洞說法臺存焉盤石上

有佛足跡石理堅潤瑩白

東山

在金淵水東於郡治為主山上有太平寺

舊俗相傳號金龜

中江

輿地廣記在金水縣寰宇記

山江也汝山郡有岷山大江所出峽山江所出岷

山北江所出東注大江寰宇記云曰彌牟水也洛水

毗橋水即灌口水會金堂合為一江此說是也洛水

永康軍支分以溉田至金堂復合為一東合于江矣

洛水即洛口水也洛口至金堂復合為一東合于江矣

次漢鴈橋至金堂縣治之西合于江彌牟即棚口水

也棚口發源自彭門歷濛陽至本軍之真多鎮俱享

灌漑之利至金堂縣介於灌洛二水之間亦合于三

棚水自是東於金堂縣西四十里亦名一蓋郎中山

池牟池鎮在金堂縣西四十里亦名一蓋郎中山

寺之左右有一池

七泉

在金水縣二里山下出泉其穴七

四

懼盈齋



賢詩八泉 距七里 九井 在金堂縣之鴻都觀水色不

者飲之立愈 環溪 自銅山縣界經金水縣三節鎮合

金船 在金堂縣按蜀記云金泉縣古有一泉合大江

縣之洛通山東合縣江注牛鞞縣魚豢典畧云洛字

或作維漢火行忌水故去水今漢州雜因名焉飛石

學山下寺法堂前按舊記唐乾甯二年春王建舉兵

屯東川顧彥輝而鳳翔李茂正遣李繼暉符昭將兵

舍三廳李遂徙屯白楊林他日驗石所從來乃雲頂

山東北隅巔崖也雲頂距 景物下

淳簡堂 在郡治取懷安深遠堂 在郡 率正堂 在小倅

之巔平政堂 在金堂縣 會心堂 在金堂縣 就日堂 在郡

嘉禾堂 在郡 澄江樓 在郡 凝翠堂 在郡 紫雲閣 在郡

在郡治 繡川堂 在郡治 紫雲閣 在郡 星楠院 在金堂縣西北二

之北隅 狀故八化之第八化也化內舊有楠木有竅若七星

三百餘間僧徒千人而蜀之第一 雲頂山 晏公類要

道場也後易為道觀靖康復故 寺奉安太宗御書有神泉方丈澄清如照雲霞常興

城山其狀如城在金水縣西一十五里頂上有祥符 唐天寶六載 銅官山 唐天寶六載改為金水山元和

郡縣志云在金水縣北四十九里李膺成都記云 鄧通卓王孫買而陶鑄之按漢書文 銅盤山 晏公類

帝賜鄧通蜀嚴道銅山得此鑄錢 玉京觀 在金水縣

堂縣西北二十里形如盤洛水彌 車毗江三水經此山下合中江

輿地紀勝 淳簡堂



玉女泉

在金堂縣城之西溪畔玉女之像具存

金堂水

華陽國志云新都縣有金堂山

山有水合

金堂山

元和郡縣志在金堂縣北二十餘里

金臺山

在金堂縣北

十五里華陽國志云新

都縣有

金臺山

水出金沙因以名山上

臺輿地廣記屬

金水山

皇朝郡縣志又有迦葉佛說法

陽安真珠山

在金水縣去

花藥井

在都稅務相對昔

傍海棠村

塗文質金堂人隱居金水許店之

柳溪泉

在金水縣南七里時有

昇平圖經云

柳溪泉

竹葉從穴中出人莫知

其所鸚鵡塔

在金堂縣三學山唐正元十七年韋南

念成斂翼而絕遂以佛法焚之

有舍利十粒僧為之

建塔自是每歲上巳鸚鵡

牛龍湫

在雲頂山之後塞

成羣鳴于塔之左右云

空際雲霧滃

龍馬鎮

者舊傳先是其鄉有牟姓者所

然禱雨即應

龍馬鎮

居山中有一穴忽有小駒從穴

中出見人則隱入穴中

龍馬鎮

王建間之欲得其馬

不備遂羈以歸皆以為龍

龍牀灘

在金堂縣兩岸石如牀

賜之以田命山為龍馬鎮

龍牀灘

十里兩岸石如牀

鎮為龍馬鎮今名常樂鎮

龍飲池

在金堂縣龍飲山寺

夜常聞岸有奏樂之聲

龍飲池

古有

之涸忽一日雷雨大作

龍自池中

白龍湫

騰空而上因名為

白龍湫

寺在雲頂山

飛入靈泉縣柏廟山井過

冬枯涸

龍蟠遺跡可見

青龍泉

在金堂縣三學山石

白神山

在軍城西南高

里同廣都縣龍華山崗

白芳鎮

在金水縣東北四十

脈本軍郡治主崗坐此

白芳鎮

里昔章聖皇帝命孫

正辭討戎瀘叛夷時李氏嘗遣

瑩碧池

在金水

徒戴白芳為王師鄉導因名

瑩碧池

縣石城

山清修寺之傍畫手張僧繇

故居里人云僧

小富溪

縣石城

真也記

真也記

真也記

六

懼盈齋



自金水縣昇平鄉雞牛鼻 **中石城山** 在金水縣南十

至軍既惠津廟下合大江 **中江水** 元和郡縣志在

僧院有石記云唐開 **大渡津** 元十九年建立寶塔

元和郡縣志在金 **再生楠** 祥符寺內楠向者已枯石

水縣北三十里 **再生楠** 祥符寺內楠向者已枯石

舊離為二先是頭陀語曰五百年後果如其言 **三學山** 在

廢若復興則楠再生石再合後果如其言 **三學山** 在

堂縣東北一十里 **三學山** 在 廣濟寺李義山

為八戒和尚謝復三學精舍表云况三學山夜有聖

燈朝明佛足風飄雨濕且無金盡 **三州鎮** 在金水縣

落時癡剝苔侵尚有寶花承處 **三州鎮** 在金水縣

五里地勢最高其上可以見 **三王灘** 在金水縣

三州謂益州漢州簡州也 **三王灘** 在金水縣

皆石像莫知姓氏或云 **三節鎮** 在金水縣

王乃夏禹灌口神及叢帝 **三節鎮** 在金水縣

其地接三界首之間故名謂東接潼州銅山 **九渡溪**

縣界南接簡州陽安縣界西接本縣界 **九渡溪**

自成都府靈泉縣界經金水三州鎮遠 **廣濟寺** 在金

雲頂山下屈曲凡九至通利橋合大江 **廣濟寺** 在金

東北一十里 **三學山** 唐智炫法師始創廢於會昌宣

宗時有悟國禪師復之有一牛王塔是也又有碧玉佛龕

死葬之亦有舍利今之牛王塔是也又有碧玉佛龕

藕絲袈裟錦字多心經李思進所織西方以葉金字

涅槃經壁間畫皆奇古其東十里龍橋山有神鐘不

知所在往往自鳴寺前後檜柏皆隋唐故物又有聖

燈佛足飛石 **延祥觀** 在金堂縣東十里本觀有唐間

鸚鵡塔等 **延祥觀** 在金堂縣東十里本觀有唐間

利山峯上向有道士觀觀因山名此張道陵 **靈都山**

二山化之一在唐為昌利觀乃第九化也 **靈都山**

在金堂縣西二十五里本名 **祥符寺** 在雲頂山去金

萬安山唐天寶六載改今名 **祥符寺** 在雲頂山去金

唐為寺宣和為觀靖康復舊自山麓至寺十餘里松

輿地記

澤州府路

七

聖



**利山** 元和郡縣志在金堂縣東北十里類要云有一石室三門可容九千人今人呼為三龍門是也

杜光庭功德記云山有虹橋仙**昌利化**百者蜀人也

寶與棲賢三學士二山相接自夏至周往來蜀中或隱於吏或寓於傭或托於卜

穆王時隱居棲賢山後遷居龍橋峯作金鼎九丹時

人計之蓋八百餘歲故號曰李八百**望蜀山**元和郡縣志在金堂縣東

下望**棲賢山**一名三學山寰宇記在金堂縣一十三里益州記云李八百遊此山遂有棲賢

之名山側有一洞又有一石菴丹竈在焉**郎中山**在金水縣有長壽寺御書在焉**佛子龕**

去金水縣西十里道傍石上有古鑄佛像

**古迹**  
**故新都** 去金堂縣西十五里漢處士段翳宅郡國志云金水縣即在新都縣之東

**李八百後洞** 在金臺山靈安廟之左三四里許有圖經云在今天慶觀

一石洞洞有表識云神仙洞門舊**鼈靈跡**在金堂峽

傳三學山為前洞此為後洞云**鼈靈廟**開福廟即叢帝

四尺旁大刻一三字**鼈靈廟**開福廟即叢帝

縣北七里按華陽國志云荆州有一人從井而出自

號鼈靈靈死其屍流而上至汶山忽復生杜宇神

之立為相會巫山壅江蜀地瀘水鼈靈遂鑿巫山峽

開廣漢金堂江民得安居字遂禪以位靈嗣位自號

**望帝祠** 靈安廟即一也在金水縣北十五里

帝望帝祠 金臺山華陽國志云靈業氏之後有柏灌

柏灌之後有魚鳧杜宇繼魚鳧之後**雲頂山神**山去

當七國稱王宇自號望帝一號杜宇**雲頂山神**城十

五里神姓李名遂按景祐四年魏紳記云天寶十五

載明皇幸蜀及劍關而山神乃肆覲焉帝問以何陰

德能詣禁闈奏云石城山神李氏也石**鄧太尉廟**在

城乃雲頂舊名駕至蜀乃備禮封贈**鄧太尉廟**金

水縣北四里**金輪天后廟**在金水縣東五十里日董

即蜀鄧艾也**李膺冢**後周金水縣令一在金堂縣張子



**陽墓** 在金水縣唐化鎮大江之上石闕長丈餘上

有隸書幽州刺史祥柯太守張子陽十一字皆

尺餘又有博永**三王墓** 在金堂縣峽口江官路傍高

建四年八月造**三王墓** 十餘丈不知何代人石人石

獸尚存一祠甚古即**王忱墓** 詳見人

三王廟下即三王灘

**官吏**

**張天祺** 熙寧初張公天祺宰金堂召為監察御史裏

行論新法不合王安石笑之張公曰不知天

下笑參政也謫監鳳翔司竹監海

內稱之日小橫渠見景行堂記

**孫道夫** 眉州人紹興十年到

任自館閣出守有朝**呂協中** 字民極申國之後紹興

士送行詩見詩什門

與士民相愛如一家替滿

挽雷不可去遂卜居焉

**鮮于噩** 字次明雷意郡宰

類賴**陳澄** 字彥清眉州人置贍學田

之七千餘緡士類至今德之

**人物**

**段翳** 字元章廣漢新都人習易經明風角有就學者

未至必豫知姓名今天慶觀即翳故宅翳之出

處見范曄**王忱** 字少林廣漢新都人也范曄書忱為

後漢書

墓在**張正** 字元方金水人也登天聖八年進士第國

焉至太常少**張公紀** 字仲綱正之子也登景祐八年進

卿子公紀

公亦領衡陽比境分符南下范蜀公老泉蘇公李大

臨蔡冠卿俱以詩餞送之及受代父子同舟而歸川

蜀以其父子兩卿相

繼呼以大小卿云

**錢衰** 字去私金堂人登慶曆六年

不問貴賤盡籍為兵人人駭怖公自漕

使奏寢其事詔從其請文與可誌其墓

**謝湜** 字待正金堂人

霧隱先生守中之子年十六時伊州程公侍親官廣

漢公往師之操持趨向一以伊州為法登元豐八年

進士第方伊川在黨籍謫涪陵公獨不遠數千

里書問往來今伊川集有金堂謝推官書是也

**樊汝霖** 仕至中奉大夫為瀘帥母喪哀毀過制有芝草生

於庭白鳩棲於墓木人以為孝感之應暨公卒諸

真也記券

漢府路



子之篤孝 **樊棗** 汝霖子字仲新金堂人開禧丁卯渠

一如之 州逆曦之變偽詔至郡改稱元年會

葺郡廳落成公卿令大書屋脊記板云開禧

三月初三日具位一一近境相傳民志以定 **古泡直**

字夢符金水人元符求直言大臣復進紹述之議書

上忤意寘之罪登崇 甯第暨唱名復疏列會上書切

直黃定等十八人入居其一詔獄徙淮陽二歲而歸

又六年始得賜出身入仕紹興二年一御札搜訪十

八人者存不二三 **李敞** 字伯兼金堂人通判階州開

公亦不自表祿 禧丁卯監魚關糧料院逆曦

之變屢遣人招之公以疾辭至于再三欲引繩自經

又置刀於寢云逼我太急即當自盡竟以憂憤而卒

曦誅聞于朝遂轉 朝奉郎官一子

**仙釋**

**真多化妙應真人** 本長安人姓章名真多尋師訪道

丹之訣山有巨松嘗見一嬰兒出沒其旁真多跡之

得茯苓餌之既久身輕其後登巨楠而去足之所履

有七竅如北斗狀至 **李敷元真人** 真人姓李名部道

今存焉觀號曰星楠 號敷元在雲頂山

修行東漢時段翳先生患惡疾迎真人下山煉丹丹

成服之從真人隱於金淵水捨所居作觀以金淵名

之本觀丹竈遺迹 **灰奴子** 姓牟氏金堂人備餅家得

尚存遇雨不濕 賈餅聽其所欲子之不償其直亦不問負餅家錢多

主者督過之因逃入三學山李八百洞中有所遇後

以仙 **王頭陀** 雲頂山靜照妙惠慈應大師一一名

去 之子後歸蜀求卓菴之所至松子嶺遇一偉人曰吾

**碑記**

漢張子陽碑 漢幽州刺史犂柯太守張子陽碑在唐

化鎮沿江五里許乃張子陽墓東漢順

今寺靜照 **聳頭和尚** 名宗正久遊江湖得法圓悟禪

大師塔 師紹興間隨師入內陞坐問話

機鋒不可當上曰此僧聳

頭故叢林號為正聳頭



帝永建四年造 **唐昌利觀記** 在昌利山 延祥觀開元中 金堂尉沛國武捷撰 **王頭陀**

**塔銘** 在雲頂山塔院正元十五年 薛能撰 **如舜禪師碑銘** 在金堂龍槐院 唐節度使

杜琮撰 **支提石塔記** 在三學山 唐節度使段文昌撰 **鸚鵡塔利塔記** 在

學山 韋臯撰 **為八戒和尚謝復三學山精舍表** 李商隱撰 **放生**

**記誓文** 在中江岸上 太和二年 令狐綯撰 **杜光庭功德記** 在三學山 楊浦

**壽昌寺記** 在郎中山 **三學山飛石記** 邑宰張西撰 **段翳故宅舊**

**碑** 後漢隱士 今郡城內 天慶觀是也 有金段隱居 李真人二像 有舊碑 字畫磨滅 不可辨

**堂尉沛國武捷碑** 在金堂縣東 延祥觀 唐開元中立 **金淵志** 郡守韓

**詩** **願挽玻璃江 霈作東州雨** 羅大全送孫太冲 守懷安 **雲頂峯崛奇**

**金淵水清寫勉從山水遊 切勿輕民社** 勾景山送孫太冲 **金**

**沙春三月桃李照城郭 石峽蘋鯉魚時時醉賓幕** 勾龍

行父送孫太冲 **遙看山水有雲處 便是人心無事鄉** 張逸 **山如**

**虬龍來渴飲金淵水** 馮當可雲頂山 **楠生石合頭 陀出此記**

**傳聞歲月遙** 張無盡雲頂山 **一楠枯再生 兩石合無罅** 何子應雲

頂山 **石城松柏鎖煙霞** 王欽若雲頂山 **五色琉璃白晝寒 當年**

**佛腳印旃檀 藕絲織出三衣妙 貝葉經傳一偈難 夜**

**看聖燈紅菡萏 曉驚飛石碧 琅玕更聞鸚鵡 因緣塔**

**八十山僧試說看** 王雍雲頂山 **石間佛足明如玉 山外神**

**光散作燈** 張昶題雲頂山 **萬松擢秀五弟柏 千劫棲賢三學**

題也 記券 **潼川府路** **七** **聖**



山佛定光生玉璽潤僧衣細結藉絲斑歸來鸚鵡掃

白塔聲在翠微煙靄間

袁彥安三學山

太極之年混沌圻此

山亦是神仙宅後世何人來得道紫陽真人李八百

唐符厚之送韋鍊師歸昌利山

棲賢古招提十里巨松陰棟宇自隋

氏悠悠歲月深唐人范生畫風雨欲剝侵相傳金仙

趾玉質存至今星黑夜正午異物為華燈

西園劉公題三學山

四六

封畛乾臨於雒邑源流巽入於簡池

楊正則建軍記

懷安軍

東蜀之奧區金堂縣隸治之劇邑

明鎬勅書樓記

控天壤之

沃野處坤維之要津形勝一方襟帶千里

同上

輿地紀勝卷第一百六十四

輿地紀勝

卷一百六十四

潼川府路



輿地紀勝 卷一百六十五 懷安軍 三 懼盈齋

輿地紀勝卷第一百六十五 文選樓影宋鈔本

東陽王象之編 甘泉岑 校刊

潼川府路

廣安軍 渠江 賓城 清州 儂州

軍沿革

廣安軍同下州古梁州之域 經圖 東井輿鬼之分壑統

於鶉首 經圖 春秋戰國為巴地秦及二漢屬巴郡之宕

渠墊江安漢三縣地 今渠江縣自渠州割屬故屬宕

江岳池縣自果州 渠新明縣自合州割屬故屬墊

割屬故屬安漢 晉屬巴郡及巴西郡地 有墊江縣

巴西郡有宕 宋屬巴郡巴西及南宕渠二郡地 宋志

縣及安漢郡 巴郡

輿地紀勝



下有墊江縣巴西郡下有安南齊因之輿地廣記云齊屬巴西渠郡

西魏屬流江宕渠墊江三郡圖經及輿地廣記同隋屬宕渠巴

西涪陵三郡隋志宕渠郡下有宕渠縣巴西郡下有南充縣注云舊曰安漢涪陵郡下注云

西魏置唐屬渠合果三州唐志渠州有渠江縣合州有新明縣果州有岳池縣

皇朝初置廣安軍輿地廣記九域志國朝會要並在開寶二年寰宇記在乾德六年不

同象之謹按國朝會要開寶二年置軍不應乾德六年預割三縣來屬而乾德止于五年六年已改為開

寶今不取又圖經載太祖平蜀以其地圖來上帝指

濃洞鎮問左右曰濃何謂也或告以蜀人謂濁為濃

帝曰自今當為清州矣今因得以名之先是偽蜀將

王昭遠戰敗竄匿東川民舍為追兵所執餘多亡命

散入村落聚為盜賊洞濃介于果合渠三州之間綿

地千里山川阻深相與扇習尤為民患于是廢渠之

洞濃合之新明兩鎮割渠之渠江合之新明果從西

之岳池各一縣隸軍治置軍治于今秀屏山下

川轉運使劉仁燧之請也初仁燧以合果渠三州相

去差遠山川險僻多聚寇攘遂以合州洞濃渠州新

明二鎮以為軍此據寰宇記而國朝會要在開寶二年又割渠州之渠

江合州之新明果州之岳池三縣並隸廣安軍九域志在

開寶二年而國朝會要云開寶二年渠江縣自渠州

來隸新明縣岳池縣並自合州來隸象之謹按新明

縣初屬合州會要謂自合州來隸宜矣而岳池自唐

以來並屬果州今果州圖經尚云舊領縣六開寶二

年割岳池置廣安軍則岳池非割自合州會要以為割自合州誤矣今不取

及分陝州為四川而軍隸東川路咸平四年神宗朝有議廢軍者安惇

上書時宰得不廢今領縣四治渠江

縣沿革

渠也記券

潼川府路

二

懼盈齋



**渠江縣**

倚郭

元和郡縣志云本漢宕渠縣地梁普通三年於此置安漢縣屬北宕渠郡開皇三年屬渠州十八年改為賓城縣武德元年復為始安縣至德二年改為渠江縣寰宇記亦在至德輿地廣記云天寶元年改曰渠江圖經云開寶二年詔置廣安軍治渠江

**岳池縣**

緊

在軍西一百二十里寰宇記云本南充地宋武帝於此立南宕渠郡尋廢立一一以縣境有池水為名元和郡縣志云本南充相如二縣之地舊唐志云萬歲通天二年分相如南充二縣置一一屬果州初治思岳池開元二十年移治今所

**新明縣**

在軍治北六十里元和郡縣志云本漢墊江縣之地自後魏迄隋為石鏡縣地唐武德三年分石鏡縣之

東北為新明縣隸合州寰宇記云以新被明化為邑之稱聖歷三年合州刺史張柬之奏移于嘉陵江之西岸北連靈巖山即今理是也國朝會要云開寶二年割隸廣安軍

**和溪縣**

在軍西南五十里本新明縣之和溪鎮開禧三年太守閻伯敏奏乞陞為縣奉聖旨依

**風俗形勝**

**南鄰渠水東枕大溪**

寰宇記云隋大業元年自寶城縣故城移于今理

渠江圖經云右倚秀屏左瞰渠江南連巴徼北接通

**川復嶺東橫清江西下林深菁密巖穴幽邃**

政和中何行中

撰岩渠廣安駐泊記廣安有十似世謂一一似蘇黎似耿魚似嘉猶之可也它則未必皆然若所謂金羹玉飯與夫紅臘紫黎則不為溢美注金羹謂鴨也紫黎津潤

真也記券

卷之三 廣安軍

三 瞿盈齋



廣安軍黎有數種食而滓者為下入口即化者為上

不以巨細數論經霜方取為佳左太冲蜀都賦謂

謂此也近世儒風尤勝人物閒出不滅遂果之風

郡縣巴有賓人剽勇應劭風置軍於秀屏山下山川

回環形勢奇勝視他軍壘氣象獨佳廣安之境介

乎果合渠三州之間

景物上

宜齋在郡思堂在郡餐霞在郡清洞軍城下瞰渠水

號南院今濃水出於龍扶速山故甘泉井在朝天門內

相距四五尺中一穴極甘大旱不竭篆水在渠江縣

太守陳良有二大築刻石路傍以誌篆水在渠江縣

五里有石洲如龜踞伏鼻鳳逐蹙水之灌輸其間者

澗停渠別莫知其幾中兩渠相距二尺廣深半之專

受流觴天巧致然非人力疏鑿每歲冬春渠江

之交木落石出官吏士庶來賞者不勝計

新明縣東三十里圖經在軍城東三百步自巴達蓬

等州入渠州流江縣東流經軍溉下入新明縣界至

合州石照縣雲漢山在岳池縣南五里先有居士王

門鎮入嘉陵江漢山在岳池縣南五里先有居士王

以杵今岷山在岳池縣東南三十里最高大有寺乾

存遺迹岷山在岳池縣東南三十里最高大有寺乾

四年龍洞有山自南而下天開一穴穴前有泓水洞

字龍洞分爲兩水一乾乾者人可五六里鍾乳

結其中紹興間鄧處和侍郎魚泉新明縣南大山間

及李慥大夫同遊有畱題魚泉新明縣南大山間

為上稍大則味偏名四味子非真也一兩山之細

中有一瓏其間分作兩池水深不可測清濁互分靖

康間鎮有士人陳君因暇步泉上忽聞樂聲作於池

真也已券

卷之三 廣安軍

四

州



藥曰煉丹岩元豐間張諫議廷堅諸公讀書於此山  
山之麓即彭任故居又九域志故老相傳云梁天監  
中有居士棲隱其石龜在渠江縣北十里路次井中  
閒講誦有羊跪聽石龜有父老傳冬夏龜轉徙  
其首所指之石龍報德禪院經藏坐腳以自然全石  
方必歲稔云石龍為之初石江刻就龍形自爾龍口  
水滴涓涓後因朝旨廢龍像遂壞之速山在岳池縣東  
劑應驗後因朝旨廢龍像遂壞之速山在岳池縣東  
地志果州南充郡岳池也姜山在岳池縣東八十里  
縣有龍扶一即此山也雲山鎮之外相距五  
里許山神極為靈有禱者輒應近年  
是山有圓光光紺碧現于山之東

景物下

自治堂

在郡

進思堂

在郡

思政堂

在渠江

明遠堂

在渠江

登秀堂

在郡

秀屏樓

在郡

盡心堂

在郡

清心堂

在渠江

洽然堂

在郡

集芳亭

在渠江

縣北二十里姚平

有姚氏名子望者隱居不

池縣

仕放意山水閒奇花異菓必力致之因作亭曰會仙  
樓在軍富靈山元和郡縣志在渠江縣東南七里居  
樓在市富靈山元和郡縣志在渠江縣東南七里居  
山在新明縣西上仙潭寺去岳池縣東一里長老傳  
山有東嶽行宮仙潭寺云嘗有王文雅真人自漢  
仙去其後建寺因名靈石寺岳池故縣鎮一上有巨  
人腳跡輪相隱東陽澗出渠州鄰水縣界號西山院  
隱可辨因名東陽澗清溪出嘉魚味珍

在岳池縣東三十里院有石老君像石座所鑄唐文  
宗太和中建也山有石洞丹竈相傳謝真人煉丹洞  
真人惟食菓實散其核南峰寺距岳池縣之東巨嶺  
於山頂至今成菓子谷南峰寺中張無盡詩云寺據  
南峰頂僧傳北祖禪孤雲飛遠嶠落日滿平川法  
界窮三大河沙遍大千香燈方丈小又結一來緣  
然山舊在渠州境皇朝創置廣安軍后則此金城山  
在岳池縣東南四十里以眾山環向如雉堞故名一  
名金粟山山上有數石如貯米囊故云山上又有靈

真太和建也山有石洞丹竈相傳謝真人煉丹洞  
於山頂至今成菓子谷南峰寺中張無盡詩云寺據  
南峰頂僧傳北祖禪孤雲飛遠嶠落日滿平川法  
界窮三大河沙遍大千香燈方丈小又結一來緣  
然山舊在渠州境皇朝創置廣安軍后則此金城山  
在岳池縣東南四十里以眾山環向如雉堞故名一  
名金粟山山上有數石如貯米囊故云山上又有靈

真太和建也山有石洞丹竈相傳謝真人煉丹洞  
於山頂至今成菓子谷南峰寺中張無盡詩云寺據  
南峰頂僧傳北祖禪孤雲飛遠嶠落日滿平川法  
界窮三大河沙遍大千香燈方丈小又結一來緣  
然山舊在渠州境皇朝創置廣安軍后則此金城山  
在岳池縣東南四十里以眾山環向如雉堞故名一  
名金粟山山上有數石如貯米囊故云山上又有靈

真太和建也山有石洞丹竈相傳謝真人煉丹洞  
於山頂至今成菓子谷南峰寺中張無盡詩云寺據  
南峰頂僧傳北祖禪孤雲飛遠嶠落日滿平川法  
界窮三大河沙遍大千香燈方丈小又結一來緣  
然山舊在渠州境皇朝創置廣安軍后則此金城山  
在岳池縣東南四十里以眾山環向如雉堞故名一  
名金粟山山上有數石如貯米囊故云山上又有靈

真太和建也山有石洞丹竈相傳謝真人煉丹洞  
於山頂至今成菓子谷南峰寺中張無盡詩云寺據  
南峰頂僧傳北祖禪孤雲飛遠嶠落日滿平川法  
界窮三大河沙遍大千香燈方丈小又結一來緣  
然山舊在渠州境皇朝創置廣安軍后則此金城山  
在岳池縣東南四十里以眾山環向如雉堞故名一  
名金粟山山上有數石如貯米囊故云山上又有靈

真太和建也山有石洞丹竈相傳謝真人煉丹洞  
於山頂至今成菓子谷南峰寺中張無盡詩云寺據  
南峰頂僧傳北祖禪孤雲飛遠嶠落日滿平川法  
界窮三大河沙遍大千香燈方丈小又結一來緣  
然山舊在渠州境皇朝創置廣安軍后則此金城山  
在岳池縣東南四十里以眾山環向如雉堞故名一  
名金粟山山上有數石如貯米囊故云山上又有靈

真太和建也山有石洞丹竈相傳謝真人煉丹洞  
於山頂至今成菓子谷南峰寺中張無盡詩云寺據  
南峰頂僧傳北祖禪孤雲飛遠嶠落日滿平川法  
界窮三大河沙遍大千香燈方丈小又結一來緣  
然山舊在渠州境皇朝創置廣安軍后則此金城山  
在岳池縣東南四十里以眾山環向如雉堞故名一  
名金粟山山上有數石如貯米囊故云山上又有靈

真太和建也山有石洞丹竈相傳謝真人煉丹洞  
於山頂至今成菓子谷南峰寺中張無盡詩云寺據  
南峰頂僧傳北祖禪孤雲飛遠嶠落日滿平川法  
界窮三大河沙遍大千香燈方丈小又結一來緣  
然山舊在渠州境皇朝創置廣安軍后則此金城山  
在岳池縣東南四十里以眾山環向如雉堞故名一  
名金粟山山上有數石如貯米囊故云山上又有靈



濟子應 秀屏山 卽軍治所倚峭壁森聳草 白崖山 在

明縣崖上有 白鶴山 寰宇記在新明縣西南一百里

鶴觀隸 犀牛池 在新明縣 獅子山 寰宇記在岳池縣

子圖經在軍西朝 牛心山 在新明縣 上有應聖禪

天門外四十步 龍穴山 在岳池之封山去縣北五里山

應聖禪寺 龍穴山 峰高秀一名 鼓響山 在岳池

巖石中有巨蛇龍山 寰宇記在新明 鼓響山 在岳池

龍回旋之跡 蛟龍山 縣東六十里 鼓響山 在岳池

十里山谷深峻每擊鼓 水印石 在軍漑下南壩灘中

震動輒響因以名山 繫緇石 西崖常樂寺下有

父老相傳自建軍以來未 繫緇石 石上有繫緇之痕

嘗有火災蓋此石厭之也 繫緇石 石上有繫緇之痕

住持嗣光記云畢利颺州十三尊者到此山禮阿育

王塔解緇繫其石作禮而去今石上緇痕猶在云

擬峴亭 在軍西二里乃王乘寄居 安岳山 寰宇記在

乘卽概弟也張無盡有詩 安岳山 寰宇記在

三十五里高六百丈岳池 棲賢山 州郡 戲仙亭 在渠

之水出焉上有音聲鳥 棲賢山 州郡 戲仙亭 在渠

北十里高灘溪上時有女子遊戲其上 望子山 在軍

石灘高數丈下注深谷張無盡有詩 望子山 在軍

卽秀屏山來崗舊傳馬將軍之子修鍊於岳門山一

且辭父母謂當仙去以來晨白鶴飛翔爲候將軍登

此山以望之已 渠江水 元和郡縣志在渠江縣一 清

而果然故得名 渠江水 名渝水去縣南八十步 清

溪水 皇朝郡縣志云在新明縣東五 濃溪水 在安岳

蒙溪水 寰宇記在岳池縣西北五十里源出岳安山

岳池水 輿地廣記嘉陵山 寰宇記在新明 嘉陵江 在

明縣右六十里自大散縣歷興州大安 孝義臺 乃唐

陳氏孝義七世不分居蓋射洪拾遺子昂

子仙觀 岳

子仙觀

子仙觀

子仙觀

子仙觀

子仙觀

子仙觀

於巖泉閒如蟾蛻而輕舉馮將軍望之不還乃立老

縣南峰對山有一一昔馮將軍之子遺所衣之衣

陳氏孝義七世不分居蓋射洪拾遺子昂

子仙觀 岳

子仙觀 岳

子仙觀 岳

子仙觀 岳

子仙觀 岳

利閩果東至合州鈞魚山下合渠江

明縣右六十里自大散縣歷興州大安

孝義臺 乃唐

陳氏孝義七世不分居蓋射洪拾遺子昂

子仙觀 岳

子仙觀 岳

子仙觀 岳

子仙觀 岳



氏祠曰一一一黃大維山在軍城西南一百五十步

魯直所題額凡八直翔鴈橋上有普門院

常樂寺在渠江縣北十里舊名宰豕山在岳池縣東

古迹

諫坡山在渠江縣北五里舊名車婆崖正言張公庭

山李瞻省元坊以王公叔簡外羅漢院在渠江縣東

院父老相傳云舊岩渠峰頂寺有十六木羅漢一夕

煨燼惟一尊獨存樵夫異之乃背負下嶺至仙城寺

後寺足其數觀音寺富流一一去軍城三十里寺

有賈舟泊賈自詣驚珠遂探囊中珠安呂公洞在渠

天慶觀舊傳洞賓煉丹處真人老君山在岳池縣西

道宮唐末天祐間有道士騎馬至觀之唐何少卿讀

西陲忽化為石即其地為香火之所

書堂在岳池縣北晶然山神山在新明縣東北一百

按晉太康中融和子記一一自搜天下名山西

覽青城北顧劍門東至宕渠之南則嘉其氣象隆厚

遂居于白崖之下又載黃帝乘龍登天有小臣曰居

余攀髯而至于天帝之所帝俾之收龍後又輔禹治水

至商時居余號曰敬慎子將已自焚為民禱雨周至

戰國號優游先生至漢侍西王母至漢庭教東方朔

名曰白乃居于白崖之下安惇為之跋傑王墓在

明縣明月鄉黃晶然山賜名見渠州景物下

則團渠江之東

官吏

張柬之新明縣圖經云唐聖歷三年一一一為合州

刺史以縣多水害移治於嘉陵江之西岸

朱昂開寶七年知初建軍以李暉知昂乃知軍事第

二人東都事略云昂後入為翰林學士兄弟俱

其地記卷



請老時人以比二疎自宰相張  
齊賢而下皆有詩以贈其行  
三年 字文千之 新井人嘗守廣安時中貴人為走馬  
知 承受權勢赫然至廣安公不為之禮  
坐罷去時  
流高之

人物

漢馬緄

字鴻卿舉孝廉七遷為廣漢屬國長沙等蠻  
反荆州沒以車騎將軍將兵擊之兵至悉降

弟允清

白有孝行子驚舉為孝廉為郎中又有子仙  
觀士人謂馬將軍之子也記之者失其名而不書

張庭堅

字才叔渠江人元祐擢第調成都推官蔡京  
知府事殊器重之秩滿趨朝京以屬其弟卜

庭堅

獨不往及京入為翰林欲舉為臺諫庭堅曰才  
其異同於被舉之後不若異同於未舉之前京曰才

叔之言

亦是也後用韓忠彥等薦除左正言與龔夬  
江公望常安民任伯雨等咸被擢一時稱為得人又

以辨司馬

光呂公著無罪論 黎錞 字希聲渠江人任  
薦蘇軾蘇轍被謫後預黨籍 直講日英宗以蜀

士問歐陽修對曰文行蘇洵經術

一帝大悅初眉  
山蘇洵與公俱客京師僦居北鄰蘇公二子軾轍及

公二子儔

皆在二公父子 彭任 字有道岳池人慶  
俱受知于歐陽公時望歸之 歷初敵遣使求關

南十縣

朝廷以富公弼奉國書往任與俱行道次語  
富曰使而不知所為書萬一不契將何以對遂發視

果不契

乃姚邦基 字立大岳池人登進士第後知開  
還更書去 封府尉氏縣滿秩而劉豫僭竊邦

基匿跡

村落聚徒教學紹興九年 李慥 渠江人政和七  
年因宣諭使方廷實薦改秩 九 渠江人政和七

於詩作

何如愚 字真道渠江人登大觀第嘗謂人曰  
杜詩譜 世人欲以志業取貴於世而吾以為

不必貴

欲以文字取用于世吾以為不必用卜居山  
水勝處以詩酒徜徉其間縉雲馮公時行初未知名

先生一見

奇 安堯臣 長編宣和元年上書謂燕雲之  
之妻之以女 役與則邊隙遂開宦寺之權重

則皇綱

不振今者中外之人或謂貫深結蔡京納李  
良嗣欲建平燕之議臣恐辱亡齒寒御筆堯臣遠方

書生能

陳歷代興衰之迹補承務郎又徽廟朝上書  
論女真不可結燕雲不可取書極抗直徽廟與放行

具也

已券 濟府路 八 瞿盈齋

濟府路

八 瞿盈齋

濟府路

八 瞿盈齋

濟府路

八 瞿盈齋

濟府路

八 瞿盈齋



其從叔子厚恩澤令出 **安丙** 字子文渠江人登淳熙  
仕後終于南平郡守 **安丙** 乙未第吳曦即偽位丙  
矯密詔誅曦拜四川宣撫使召為樞密知潭州奉祠  
家居漢中叛兵莫簡張福等殺總領楊九鼎以叛再  
除宣撫未幾賊  
平西蜀再安焉

**仙釋**

**呂洞賓**

岳池縣郭南門外集虛觀有呂仙翁留題云  
青蛇煉影月徘徊夜靜雲間尚未來應是有

**道士蹇道先**

岳池人也年八十許紹  
興初於觀集眾講道經

**雲山王道人**

岳池人幼遇異人  
發言奇中若有先

**牧蛇禪師慶顯**

渠江人歷  
參諸方無

知者如是四十餘年一夕  
坐郡市廡間跌兩足而逝  
不契合至隨州郡將請往大洪山將入方丈眾皆曰  
牀有大蟒數傷人不可近師一笑而入果與遇以手  
推曰汝可去且容老僧化眾  
於是蟒隱而不見人甚異之 **谷隱靜覺禪師宗顯** 岳

人詔住襄陽谷隱山黃魯直與之偈曰谷隱據坐仰  
山點頭二月鶯花樓殿院錦江春色滿襄州賜號靜  
覺禪師三詔不赴中使圖形以進東坡贊其真曰三  
詔不下眼橫鼻直就中難畫假饒畫得十分真元是  
廣安村裏人及寂於谷 **浩昇和尚** 渠江縣人住聖果  
隱張無盡為之塔銘 **浩昇和尚** 渠江縣人住聖果  
踏牀浮江而下師取以為用寺繪十六應真其儀相  
皆師自規模至第十六乃曰圖我相足矣移住果州  
之清居禪院又於漲江中得禪牀木虎如在聖果時  
凡繼之者非其人則升座之初輒為木虎所滑僵以  
仆 **晶然山神** 見古  
地 迹下

**碑記**

**鶴棲山古碑**

鶴棲山在冀都鎮有古碑字雖漫滅尚  
髣髴可認其大略云唐貞元十年歲在

甲戌果州女子謝自然白日昇仙刺史李堅以狀聞  
又為之傳于時先有雙鶴棲宿此山然後飛迎自然  
駕之而去自後俗呼為鶴棲山按自然昇仙在果州  
金泉山李堅上其事有唐德宗賜詔今刻於金泉年



月日與此碑所載不差故縣鎮顏魯公碑舊傳宰邑有姓顏者魯公之先魯公之刺

湖州也過道因有碑銘今碑磨滅存十四字曰命除湖州刺史顏真卿勒銘于道院乾道中移置軍城

龜山碑在岳池縣東六十里鑿地得斷碑乃唐人經行所記敕賜孚惠靈公廟

碑在阜然山有晉太康八年碑文廣安志嘉走改元郡守廖唐英序

詩

流落復蹉跎交親半逝波謀身非不竊言命欲如何

故楚春田廢窮巴瘴雨多引人鄉淚盡夜夜竹枝歌

鄭谷渠江旅思臘腊批紅玉霜梨割紫金左丞馮欲說寶城

好先誇方物妍金羹謂鴨也收稻後紅腊謂臘肉也落梅前

照座梨偏紫堆盤荔更鮮憲使何志熙清州如斗大盛事

數從前崖白神畱傳山高子得仙馮緄子也何詩春夢草

注云謂靜照先生也張諫力回天人物宜旌表蟲魚不足箋郡守

雍候詩屢豐多黍稌先備富倉箱豈但三年蓄優為萬

室藏君恩何以報努力事耕桑本軍有廣惠倉貯米三萬石知軍廖英創

三十敖作詩三十軍治十景詩在渠江縣治濃洞溪水瀉高

灘中有神龍久屈蟠眾樂妙音時響曉雙娃長袖忽

爛珊世間變化無非幻閣上登臨正好觀觀幻見真

真亦幻谷花巖草謾憑欄張無盡戲仙亭詩英雄往事堪嘆

息欄干徒倚情何極學取山翁醉似泥不同羊祜謀

人國張無盡擬峴亭詩膠西高處望西川應在孤雲落照邊



瓦屋寒堆春後雪峨眉翠掃雨餘天 東坡寄黎錞詩

輿地紀勝卷第一百六十五

輿地紀勝卷第一百六十六 文選樓影宋鈔本

東陽王象之編 甘泉岑 銛 校刊 長生

潼川府路

長甯軍

漢陽清井

軍沿革

長甯軍 同下 禹貢梁州之域秦地於天官東井輿鬼

之分野 漢志 古夜郎之國漢犍為郡漢陽江陽縣地 嘉

志云漢陽縣今之長甯軍也輿地廣記亦云蓋漢犍為郡之漢陽縣地理圖經以為漢犍為郡之江陽縣地理象之謹按漢書地理志犍為郡既有漢陽又有江陽意者屬犍為郡漢陽江陽兩邑之間乎又漢書地理志云漢陽縣犍為郡屬國下漢陽縣晉志朱提郡下有犍東漢志犍為屬國下有漢陽縣

潼川府路



漢陽縣云蜀置朱提郡宋志於朱提郡下有漢陽長  
又云前漢屬犍為郡後漢屬犍為屬國晉太康地志  
屬朱提又薛常州季宣輿地叢考云鬱縣即今之長  
圍軍地南齊志朱提郡下亦有漢陽縣則漢陽本屬  
犍為郡至蜀始分屬朱提郡耳

晉宋齊並屬犍為郡之江陽朱鳶郡

之漢陽縣見梁屬瀘州隋屬瀘川郡之江安縣唐屬

賢州之鹽泉縣按瀘州江陽志江安縣載云本漢江

置漢安縣隋開皇十八年改名江安則是江陽與江

安是為一邑之地與西漢志所載犍為郡之漢陽江

陽二邑微有不同象之謹按元和郡縣志鹽泉鎮在

開邊縣下又唐志戎州開邊縣亦注云正觀五年置

南通州析置鹽泉鎮置撫夷縣及開邊縣隸戎州戎

以石門朱提鹽泉鎮置撫夷縣及開邊縣隸戎州戎

州即今之叙州也叙州之側近蠻之地別唐置羈縻

無鹽泉則鹽泉之邑意者即今長圍之境

長圍等十四州五十六縣並隸瀘州都督府唐末廢

四州存者十州自儀鳳二年開山獠置納州蓬州晏

州州州州州州州州州州州州州州州州州州州州

州州州州州州州州州州州州州州州州州州州州

州州州州州州州州州州州州州州州州州州州州

州州州州州州州州州州州州州州州州州州州州

州州州州州州州州州州州州州州州州州州州州

州州州州州州州州州州州州州州州州州州州州

州州州州州州州州州州州州州州州州州州州州

州州州州州州州州州州州州州州州州州州州州

州州州州州州州州州州州州州州州州州州州州

州州州州州州州州州州州州州州州州州州州州

州州州州州州州州州州州州州州州州州州州州

州州州州州州州州州州州州州州州州州州州州

州州州州州州州州州州州州州州州州州州州州

州州州州州州州州州州州州州州州州州州州州

州州州州州州州州州州州州州州州州州州州州

時曰清井鎮有清井刺史偽蜀王氏武成永平間賜

牒謂之清井鎮今羅國朝初置清井監屬瀘州輿地

氏所收告牒尤存

江安縣大中祥符元年二年瀘州言江安縣蠻人夷

其事清井監隸瀘州江安縣始見於此通畧真宗祥

符六年先是瀘戎蠻南斗望燒清井監殺官吏轉運

使寇城合兩路兵至江安誘溪藍等十一州長吏及

八姓烏蠻首領同伐斗望夷人大喜乃詔發陝西兵

益以白芳子弟六千討之七年城及內殿崇班王懷

信緣清井與斗望鬪凡屢戰破之城遂降因藉其勇

悍者千人為禁軍更城

清井監濬三壕以環之

減瀘州清井鹽課三之一

編

輿地紀勝

長圍軍

二

瀘州府路



在祥符神宗朝夷人獻納十州地以屬焉輿地廣記云在熙甯

八年徽宗朝陞清井監為長甯軍和武甯縣為軍治政和

四年本路運使趙適奏請乞將本監陞為軍又思州

圖經載夔漕龐恭孫謝築城表載政和七年城長甯

軍取唐十州羈縻之美名圖經云長甯州清井各去

清州在軍之西北以地邊夷落無復租稅割瀘州江安縣之

井溪者以助經費皇朝郡縣志尋廢縣軍治如故皇朝

郡縣志在靖康元年中興加沿邊都巡檢使紹興三十二年舊差武臣

自乾道以來始改差文臣乾道八年自張觀國始自

又進士題名記云自張侯觀國以文臣領郡事而郡士單演之遂破荒取科目陞安夷寨為

縣名曰安甯嘉定二年今領縣一治清井監

縣沿革

安甯縣

在軍北六十五里長甯未改軍以前領武甯甯遠安夷三寨政和陞監為軍改武甯為縣又增置石筍堡梅溪洞又以梓州清平寨來屬靖康元年廢武甯縣復為寨嘉定二年陞安夷寨為縣改名安甯令領一堡五寨四

風俗形勝

唐因四夷內屬之勢即西南夷部落開山洞置州縣雖貢賦版籍多不上戶部而聲教所暨漸如華人圖於瀘叙兩間入夷地一百二十里臣叙蘭建置本軍勅牒跋其極邊酒茗弛禁是以人樂其生圖外鄰蕃蠻內接瀘戎



圖經長圍自監升軍環羈縻十州四十六縣之地

者祥州慶符縣地多瘴疫大中祥符中轉運使寇城

之清平寨隸焉請峽路鈐轄司發禁軍

五十人屯瀘川清井監成兵分以鹽官置監深介夷

腹熙甯甲寅瀘南邊面闊遠有警則長圍常為兵衝

軍學記曰為最劇西接雲連南距河

水烏蠻鬼主道所出入夷獠出入無警則已

隸瀘州江安縣政和間始改為軍長圍故清井地

介瀘戎間實西南之控扼也

叙僉廳初人未知有井俄有二人因牧而辨其鹹告

之有司乃置監鬻鹽其井不鑿自成慶元鹽官記李

載唐末僖宗清井鹽已給蜀用此云西境馬湖南控

國初始置監年月不同今削去國字

烏蠻東介安溪北接綿水羈縻十州獻其鹽池官後

為清井監深入夷腹百二十里

於東州軍治負據寶屏山牛心峯在左筆

架峯在右西南與域王諸峯為對

蕃部出漢武所謂筇竹筠醬

有之人不知貴土人取其苗以入藥今多州有勝兵

西弓箭手法募土雄邊子弟唐李德裕法也長圍之

力為之免其力役也義軍自大中祥符以來每有邊事則屯集名夷

九姓熨戎皆為用屢獲功賞今安圍縣所管七姓一十

威命以官得世襲歲給鹽絹及冬夏犒設歲市蠻馬

三百九十五疋

近地

呂命部歲中馬二百三十疋

童府路

童府路

童府路

童府路



三州屬夷 曰晏州涪州長甯州夷族三州之族大抵相類自政和畏降以來俗稍循擾戶遇邊

警屢嘗 山後六州夷族 唐所存羈縻十州除晏涪長里至如薩定鞏高奉浙六州 甯州外如思義州去軍五十

隔在山後有遠去五日程者 七姓十九姓夷族又有

山獠雜種晏與思義雖在唐羈縻然貢賦版籍不上

戶部 政和平 漢戶許典賣熟夷田土漢戶田土不許

夷人典買 紹熙間長甯軍 左連阿水右連石門 趙招討平

夷表

景物上

燕巖 去城北三里許在棲真洞路傍石 風雩 在嘉介

湖 在郡治西城下植荷其 東溪 登源白崖山 西溪 發

越王與桃源溪 南軒 在軍城西舊龍華寺每歲上元

合過通秀橋 郡守置宴於此今寺遷城內軒

之故址 清溪 出甯遠寨涇灘之下中 枕流 在軍

僅存 魚泉 在軍主山 霽雪 在嘉 笑齊 在軍主山

嘉定志云西漢一 鹽井 井在鹽城北井之鹹脈有二

入嘗夜有光如虹亂流而濟直至井所一自寶屏隨

山而入謂之雌雄水古老相傳以為井初隸夷之羅

氏漢人黃姓者與議刻竹為牌浮大溪流約得之者

以井歸之漢人得牌聞于官井遂為漢有今監中立

廟祀 涓井 指掌圖云本朝改

景物下

忠敬堂 在設廳之後舊名江山堂易 閔默堂 在梓

名威懷嘉定戊寅改今名 名野紅樓 愛蓮亭

俎堂 在郡 瑤碧亭 在郡之 蔚藍觀 在郡圍舊

童川府路



在軍 **環山閣** 在倅廳渝 酌水堂 在倅廳

**熙春樓** 在忠敬堂之左城北 芙蓉樓 在郡治

在軍城東 **山陰書院** 在郡 **正己堂** 在軍 **風零堂** 在嘉

**小桃源** 其水發源于筆架峯下在軍城西冷水溪之

置亭榭曰仙津橋桃花源武陵洲綠蘿亭曰

桃灣亭曰蒸霞堂曰詒然軒曰棲碧栢山琳房亭曰

笑齋又掘地得銅 **小離堆** 在城北岸溪上崇德廟前

作亭榜曰 **一疋絹** 涇灘之前瀑布也自山頂飛流而

澄深怖心駭目范守有詩云疑有 **四面山** 在安甯

龍廟 在城北之外祀五方之龍 **萬松嶺** 趙君 **紅蕉山**

在清平 **芙蓉山** 在清 **海棠洞** 在軍城之西山上去城

棠春時花開郡守 **松子山** 在城南其上舊有大悲閣

宴僚屬于其下 **梅嶺溪** 自梅洞溪合 **梅洞溪** 出舊水蘆寨經

**橋** 與軍市直接按長甯軍與監城對 **龍華寺** 在東城

廢復為寺 **龍女井** 在城東三里昔人見小女出 **嘉魚**

泉 在城一里馬鞍山之趾泉漱石湧出有小魚如蝦

後糯米及一不增不長故以名之邦人釀酒必用山

剛硬臨流有閣曰臨賦有亭曰信樂 **仙津橋** 在城西

桃源路故 **天慶觀** 在城西 **報恩寺** 在軍城外東北頂高

殊有 **行香寺** 在軍城內 **朝真山** 在城西山之半有洞 **朝真**

洞 在郡北 **棲真洞** 名玉女洞 **雷真洞** 在郡北 **櫻子**

洞 在郡北三十里內朝真洞在絕頂棲真洞在山谷

之切洞門高廣僅數尺內高深十丈許廣半之多



乳水凝結疑有神物在焉雷真猶亢爽有樓閣堂奧

之像奇怪不減思峩則乳結遍洞如想像因

以為名郡守舊嘗勸農於棲神洞在清平寨三里有

此名勝宦游者皆有題詩郡別駕羅波喻殿在郡城之南小山舊號萬松里當

雄飛雷題波喻殿郡治之前如旂幟森列頗為郡氣

象後卜築雌雄水清井監監泉有一之義烽火

為一臺在軍城東馬鞍山上政和五年登雲山郡治主山

屏山每歲九日太守領客登筆架山在城西能與雲

後築亭其上名曰一亭陰晴硯石溪在牛心山後岸石如磬水簾洞去雷

三里山泉于岩前滴下線秦吉了邵氏聞見錄云長

溜清潔其中寬廣可避暑者能人言一日有夷酋錢五千買之其人告以苦貧

將賣爾一日我漢禽不願入夷中遂驚而死

念佛鳥趙史君聞有詩云不是

學僧初一從來一指人迷

古跡

武侯塔 在雷遠寨涇灘峽之下者老傳忠祐廟在軍

東北角大卓望山皇祐間賊圍清井監數日不退忽

有招安將白先作神語自稱土巡檢柳太保云可於

城西角立砲官吏如神言一發中夷賊砲域王墓在

稍損壞賊遂駭鼠益神助也遂建廟奉祀遠寨高廣各數丈以花磚砌之有古栢合抱故老傳

為粵王葬此去軍三十里與粵王山之名相應按越

王山在軍城西南

官吏

劉堯年 建軍之初以一權發遣軍事卜漏之變

甄援 譙樓記曰甄公頃以忠義大節預補天浴日之

為亂高宗退居顯雷寺張浚呂頤浩等起兵勤王遣

一攜蠟彈間行入顯雷寺高宗退居之所奏知張



呂勤王之事甚悉高宗得知江上諸軍勤王之消息皆援之力其後事平止補一小小右選時論甚惜之今譙樓所紀往往指顯甯寺之事紹興五年以武經郎閣門宣贊舍人權發遣軍事舊蠻人入中恣其劫奪公嚴加禁戢俾納刀于候館然後入許國宇致堯城有犯不恕蠻人相與語曰惡知軍官而歸子延慶延之延慶子奕

**人物**

**單演之**

乾道辛卯破荒以明經中外省淳熙丙午馬崇文繼之開禧丁卯黃震又繼之

**忠**

普慈人普慈志云夷人犯清井思忠以先鋒陷陣死之思立戰死於熙河永樂之陷主帥徐禧為夏人所迫思詣往議和見敵酋不屈竟死之後建廟宇於行在今旌忠觀之三聖廟是也紹興元年張浚據吳玠陳乞請於鳳翔之和尚原立廟

**道釋**

**道人羅天祐**

漢州人來遊于市若顛若狂善能言人無不驗後之成都見司

戶薛紱於坐上羽化

**僧表祥**

長甯人落髮後遊京師得法歸住報恩寺瀘帥馮公楸喜禪學聞表祥招致之令說法

**記錄文**

**五代偽蜀勅牒**

武成三年牒清井鎮羈縻十州五團土都虞候羅元審武成三年牒清井

鎮羈縻清州土刺史羅元楚永平元年牒土兵馬使羅元審國朝所給誥劄嘉祐三年給長甯夷人頭首斗蓋充土刺史詰國朝所給誥劄甚多今始錄其一或補以官資則告上帶日每年添鹽若干斤綵若干疋更祥符平夷本末慶厯皇祐不依祿令支給請受

**平夷畧**

熙甯經制諸夷本末

元豐平乞弟本末

**范中書百祿誓夷文**

熙甯七年平五圍蠻作文范以誓之碑在今報恩寺



榮公進誓平夷文表 趙招討平晏夷賀捷表 長

甯志 嘉定己卯教授賀寅東序 小桃源銅牌 見小桃源下 梅聖俞春雪

詩 歸田錄載蘇子瞻嘗于涪井監得夷人所賣蠻弓衣其文織成一

詩

綽約去朝真仙源萬木春要知竊桃客定是會稽人

曩有耕于小桃源得一銅牌牌上有詩一絕云云 醉眼誰能望夷落平生逸

興斷鴻邊 楊教授登寶屏 武陵勝處今何在 不問沿流問落花

張夔 便作武陵溪上看春來何處不開花 龍旦 門前

碧醮一溪斜髣髴逃秦處士家 石東震 清溪狹徑小橋

東春入桃花處處同我為日長無一事偶然來此聽

松風 趙史君萬松嶺

四六

瀘水遐陬夜郎故境列晏夷之聚落肇唐室之羈縻

儀鳳之初羅陽建郡天授以後思峩啟封 趙招討平夷賀捷表

左連阿水右接石門有筠連州以為之輔車有羅始

兜以為之襟帶 趙招討平夷賀捷表 通商賈於蠻煙瘴霧之外

環井邑於山光水色之中 事 酌嘉魚之清泉泛介湖

之明月 鹽政記 右橫筆架而下瞰藕湖背倚寶峯而前

轟械嶺 忠靈廟上梁文



**長甯續志** 攷訂本軍境土及漢犍為郡士三縣故疆

並附見焉按長甯圖經云長甯漢犍為郡江陽縣之

鄰嘉定志云漢陽縣今之長甯軍也薛常州季宣輿

地叢考云營縣即今之長甯軍地三者俱有不同今

姑以圖經屬江陽縣之說而考之漢武建元六年置犍為郡江陽縣屬

焉晉志云宋志南齊志並屬江陽又以嘉定志屬漢

陽縣之說考之漢武置犍為郡漢陽以縣屬焉蜀分

南齊志並屬朱提郡而隋志朱提又以薛常州營縣

郡始廢而漢陽一縣始無可攷

之說考之西漢志犍為郡有營縣注云不狼山營水

所出東入江沅東漢志晉志亦同宋志云

晉懷帝時分犍柯朱提郡立平夷郡領平夷營二縣

既分犍柯朱提立郡則營縣當在犍柯朱提之間

象之謹按長甯圖經與嘉定志薛常州地理叢攷三

者之說雖有不同而亦各有所據大率江安縣居長

甯之北故圖經以為屬犍漢陽居長甯之西今叙南

符縣圖有漢陽山而與長甯西界續志慶營縣在長甯之東

連故嘉定志以漢陽為今之長甯

嘉定志云漢武帝時犍為郡初治營然漢志營縣乃

屬犍柯蓋犍為之置乃武帝建元六年而犍柯之置

乃在元鼎六年相去二十五年後伐夜郎盡

置犍柯郡往往割犍為之營縣屬犍柯耳

又漢志

於符縣下注云溫水南至營入黠水黠水亦南至營

故于安樂溪叙云有會水源通南甯州由

平夷郡北流逕巴符關合安樂水入于江

沈約宋志

輿地紀勝

卷之三十一

長甯軍

十一

懼盈齋



日警水曰温水曰  
黠水驩水會水  
皆會於警水由巴符入江然平夷  
郡及警縣既在瀘州界外羈縻之地依警水以為治  
則為長甯之東漢安即今之江安而漢陽與警縣蹤  
跡僅可髣髴象之嘗反覆漢志犍為之郡領縣十三  
曰犍道今叙州曰江陽今瀘州曰武陽今彭州曰南  
安今嘉州曰資中今資中曰牛鞞今簡州此六邑皆  
在岷江之北正朔相承故其名可攷曰漢安今江安  
曰符今合江曰南廣今南溪縣及南廣鎮曰漢陽今  
慶符曰郁郆今宣化曰朱提曰堂琅此六邑皆在岷  
江之南正朔不加故其名多混亂詳江南七邑之境

長甯軍

有石門馬湖界其西警水阻其東烏蠻限其南齊梁

周隋之時蠻獠侵掠郡縣浸失南齊志已失警縣隋

志又失漢陽郁郆朱提堂狼隋開皇初始置開邊縣

屬犍為郡唐正觀四年以石門開邊朱提三縣置通

州五年析置鹽泉縣以隸之

此據唐書志然岷江之南叙州之側別無鹽泉

恐即是長甯之消井耳八年曰賢州是年州廢以石門朱提

泉置撫夷縣及開邊縣隸戎州

叙州志云安南堡節唐開邊縣遺跡安伯

如請建堡奏亦云今之大灘即開邊縣故趾唐初郡縣建置未幾旋即廢

罷故其遺跡亦難盡考姑拓其大畧若此附之長甯

續志自唐儀鳳之後並與軍沿革一同

寶慶乙酉太守孫公若蒙

也記券

潼川府路

瞿盈齋



作長圃續志時象之備員郡  
文學遂得以攷訂本末附見

輿地紀勝卷第一百六十六



