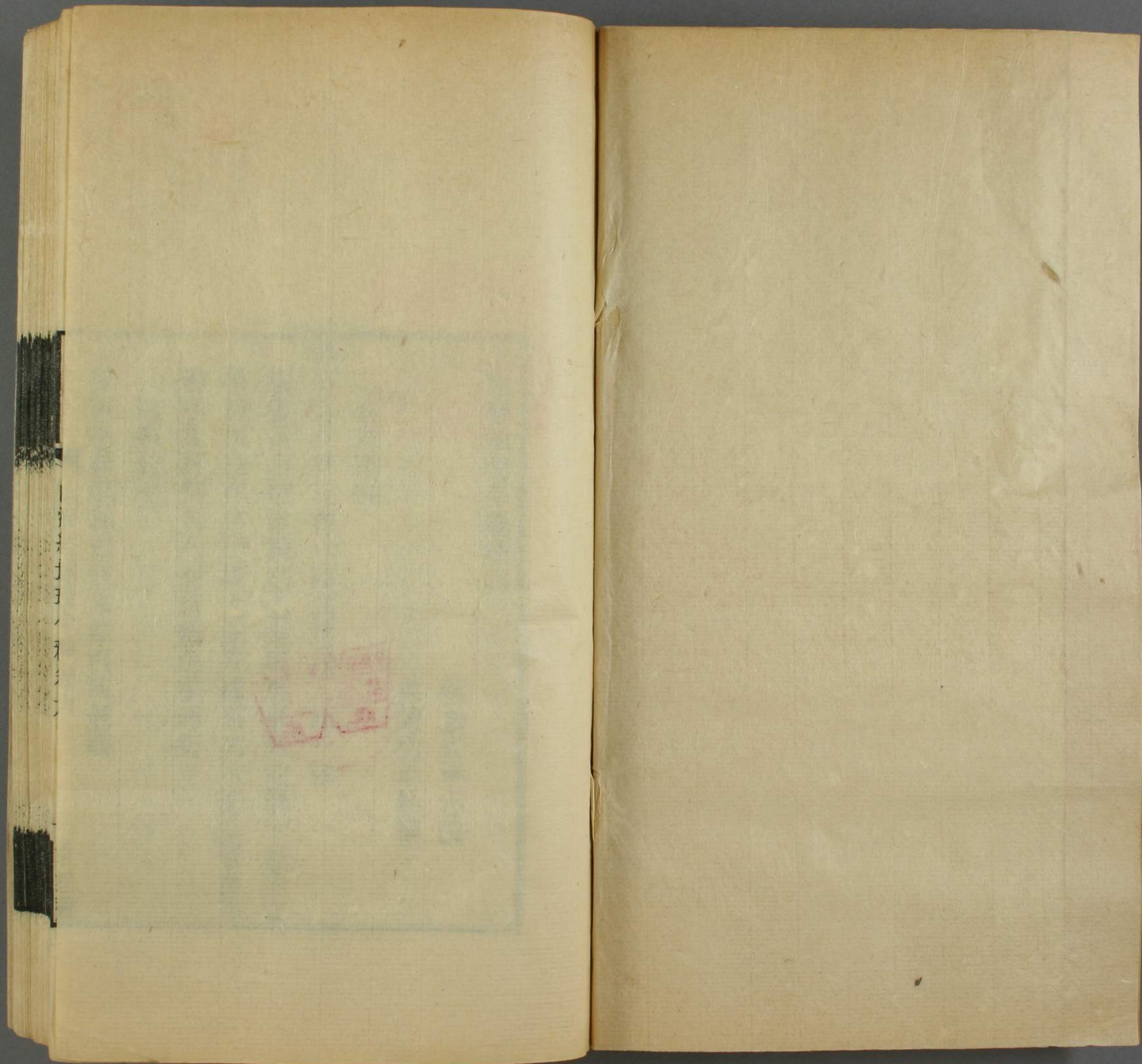


山海經地理今釋

ル 5  
3357  
6





九  
3357  
卷 6



山海經地理今釋卷六

錢塘吳承志纂

吳興劉承幹校

海外南經

畢方鳥在其東青水西其為鳥人面一腳

蒙按西山經章莪之山有鳥焉其狀如鶴一足赤文  
青質而白喙名曰畢方此經釋其文人面二字涉下  
謹頭國其為人人面有翼鳥喙而衍

海外北經

三桑無枝在歐絲東其木長百仞無枝

山海經地理今釋卷六

一 求恕齋

早稻田大學  
25.6.27  
藏

蒙按三桑無枝當作三桑之野說具北次三經上文尋木長千里在拘纓南生河上西北尋木綴所在之方復綴所生之地此文不言生知本文自以三桑表地非記樹也淮南墜形訓三桑無枝在其西其文次昆侖華邱和邱之下彼三桑無枝大荒北經文不可證此

海內南經

窳窳龍首居弱水中在狺狺知人名之西其狀如龍首食人

蒙按此經當作窳窳在狺狺知人名之西其狀如獬

龍首食人上龍首二字衍居弱水中四字別爲一條其上應更有窳窳二字次下條有木其狀如牛之上傳寫誤混入此獬字脫文選吳都賦劉注引此經作南海之外猥猥狀如獬龍首食人所據本尙未脫誤弱水在昆侖虛下不得與蒼梧之野舜葬西狺狺所在之地相接海內西經開明東巫彭巫抵巫陽巫履巫凡巫相夾窳窳之尸下云窳窳者蛇身人面貳負臣所殺也窳窳本有二居弱水中者是蛇身人面之窳窳非如獬龍首之窳窳也下條建木在窳窳西弱水上氏人國在建木西與海內西經后稷之葬山水

環之在氏國之文亦脈絡相連不可割絕此條及下  
二條蓋本俱在彼篇開明南條後爲記昆侖隅外之  
物狀地形簡策散亂編者誤依此經窳窳之文聯而  
次之致紛歧錯雜無條理可尋今本又併兩條爲一  
弱水之中卽爲狺狺之西益糾互難通矣傳云窳窳  
本蛇身人面爲貳負臣所殺復化而成此物也復化  
之說經文所無已是強爲牽台然蛇身人面與如龜  
龍首尙分析爲二今本之誤當又在後海內經有窳  
窳龍首是食人有青獸人面名曰猩猩與建木亦通  
爲一條細審中有大皞爰過黃帝所爲八字與上下

文俱不相屬明是二條亦後人併亂彼傳云居弱水  
中不云在狺狺知人名之西所據本已與今同說具  
本條

有木其狀如牛 其名曰建木在窳窳西弱水上

蒙按此經當依郝本另行提起畢本與上條聯合爲  
一非建木在窳窳西弱水上當在今和碩特西左翼  
後旗境淮南墜形訓云建木在都廣眾帝所自上下  
日中無景呼而無響蓋天地之中也若木在建木西  
都廣爲昆侖虛下地眾帝所自上下卽西經所云昆  
侖之虛帝之下都百神之所在天地之中卽彼傳引

禹本紀所云天地之中若木見大荒北經又見海內經大荒北經云出洞野之山海內經則曰黑水青水之間有木名曰若木若水出焉洞野蓋卽青黑二水閒地名若水今四川林蔥土司之鄂宜楚爾古河黑水今河西之布賴楚河青水今西藏類烏齊西之喀喇烏蘇河三河皆在巴顏喀喇山南依淮南說建木非一樹其林當自昆侖虛東北邈迤斷續至東南赤水之濱今林蔥土司東襟楚河岸尙是古建木所生之地都廣之野卽尙書大傳洪範五行傳所云三危之野淮南注牽合八紘之都廣以爲南方山名誤若

木亦見西次三經楚辭離騷經章句云在昆侖西極若木亦環昆侖之隅非一樹也

氏人國在建木西其爲人人面而魚身無足

蒙按其爲人三字當作其魚二字魚與爲形近而譌人字衍大荒西經云有互人之國炎帝之孫名曰靈恣靈恣生互人是能上下于天有魚偏枯名曰魚婦顓頊死卽復蘇風道北來天乃大水泉蛇乃化爲魚是爲魚婦顓頊死卽復蘇互人羅泌路史後紀作氏人本文當作互人互卽氏之古體有魚偏枯是釋此經之魚魚爲蛇所化其面似人故通言人卽非氏人

氏人自爲靈恕所生於魚婦顛頊絕不相涉今誤衍  
作爲人義不可通氏人卽詩商頌殷武篇自彼氏羗  
之氏人漢世與羗襍居其祖爲神靈能上下于天後  
世繁衍別爲氏種國在建木西當在今青海和碩特  
西右翼中旗境爲漢臨羗塞外地旗西有舒哈河西  
南有庫賽河皆首受池澤流三四百里瀦爲沙遇大  
風雨水四溢是卽魚婦顛頊化生之所今蛇所化不  
復成人面魚身之形與古不同傳音氏爲觸抵之抵  
由不知其國所在而誤淮南墜形訓其人死復蘇其  
半魚人魚二字上下譌倒其魚死復蘇其半人兼本

此及大荒經文根證甚明大荒經傳引作其人死復  
蘇其中爲魚亦後人改亂若所據本已作其人則人  
與魚截然爲二淮南之說豈可證合本經傳上文又  
有言其人能變化也句與經文亦不合人亦當作魚  
皆不知文義者所改淮南注云南方人死復生或化  
爲魚所說似越嚮郡没人變爲魚之事非淮南本意  
太平御覽妖異部引異物志云越嚮河有魚皆人形  
而著冠幘俗語曰故郡没人悉變而爲魚也越嚮偏  
南故曰南方郝說互人爲互物甚非又疑魚婦爲顛  
頊所化更謬

旄馬其狀如馬四節有毛在巴蛇西北高山南

蒙按旄馬當在今四川會理州雲南會澤縣兩境之中  
中央記貨殖傳巴蜀西近邛笮笮馬旄牛笮馬卽旄  
馬也華陽國志南中志越嶲郡定笮縣下云笮笮夷  
也汝山曰夷南中曰昆明漢嘉越嶲曰笮蜀曰邛皆  
夷種也縣在郡西笮夷故居漢嘉越嶲在漢蜀郡旄  
牛南志又云會無縣有天馬河馬日千里後死於蜀  
有天馬祠初民家馬牧山下或產駿駒云天馬子也  
今有天馬徑厥跡存焉水經若水篇注天馬河作駿  
馬河云水出縣東高山高山與此經釋語合會無屬

越嶲爲定笮鄰縣天馬卽古旄馬無疑傳引穆天子  
傳文山歸遺章豪馬爲證非高山當在今阿都披沙  
者保諸土司境經西北界盡此

匈奴開題之國列人之國並在西北

蒙按此經當與下篇首條並在海內北經有人曰大  
行伯之上匈奴開題之國列人之國並在西北敍西  
北陬之國猶海內東經云鉅燕在東北陬也不言陬  
文有詳省貳貢之臣在開題西北開題卽蒙此大行  
伯下貳貢之尸與貳貢之臣亦連絡爲次今大行伯  
上有蛇巫之山西王母二條乃下篇后稷之葬下敍



昆侖隅外山形神狀之文誤脫於彼武陵山人禰著  
云海內西經東胡下四節當在海內北經舜妻登比  
氏節後東胡在大澤東卽蒙上宵明燭光處河大澤  
之文也海內北經蓋國下九節當在海內東經鉅燕  
在東北陬之後蓋國在鉅燕南卽蒙上鉅燕之文而  
朝鮮蓬萊並在東海亦灼然可信也海內東經國在  
流沙下三節當在海內西經流沙出鍾山節之後上  
言流沙故接敍中外諸國下言昆侖墟昆侖山故繼  
以海內昆侖之墟在西北脈絡連貫更無可疑不知  
何時三簡互誤遂致文理斷續地望乖違今移而正

之竟似天衣無縫詳審經文顧說自近確閒有遺漏  
今各說具本條匈奴當從一本作獫狁此乃左氏春  
秋傳所謂允姓之戎居於瓜州者非史記匈奴傳居  
于北蠻之匈奴也隨畜牧而轉移毋城郭常居耕田  
之業然亦各有分也晉文公攘戎翟居于河內圖洛  
之閒號曰赤翟白翟秦穆公得由余西戎八國服於  
秦故自隴以西有緜諸緄戎翟獯之戎岐梁山涇漆  
之北有義渠大荔烏氏朐衍之戎而晉北有林胡樓  
煩之戎燕北有東胡山戎其後趙有代句注之北魏  
有河西上郡與戎界邊其後義渠之戎築城郭以自

守秦昭王伐殘義渠有隴西北地上郡築長城以拒胡趙武靈王亦北破林胡樓煩築長城自代並陰山下至高闕爲塞置雲中鴈門代郡燕有賢將秦開爲質於胡歸而襲破走東胡亦築長城自造陽至襄平置上谷漁陽右北平遼西遼東郡以拒胡當是之時冠帶戰國七而三國邊於匈奴後秦滅六國始皇帝使蒙恬將十萬之眾北擊胡悉收河南地因河爲塞築四十四縣城臨河徙適戍以充之又度河據陽山北假中匈奴北徙十餘年而蒙恬死諸侯畔秦中國擾亂於是匈奴得寬復稍渡河南與中國界於故塞

是時東胡疆盛西侵與匈奴間中有棄地莫居千餘里各居其邊爲甌脫匈奴於六國時居隴西北地上郡雲中鴈門代郡之外東去東胡界有甌脫池千餘里其境與秦趙邊近於燕略遠今陝西山西長城外內外蒙古三音諾顏左翼右旗烏喇特中前後三旗茂明安旗牧地蓋皆其故疆開題列人他無所見畢據下傳漢宣帝使人上郡發磐石石室中得一人跽裸被髮反縛械一足以問羣臣莫能知劉子政按此言對之云云證合元和郡縣志綏州龍泉縣疏屬山亦名雕陰山之說謂山在今綏德州城內開題疑卽

并頭山龍泉爲漢膚施地屬上郡上郡秦滅義渠後所置膚施在圖洛之閒春秋時爲赤翟白翟所居開題宜卽翟之別種雕陰山在縣何方元和志無文通典州郡門云雕山在西南太平寰宇記夏州朔方縣下云雕山連亘郡界依兩說雕山起綏德州西南其北榦綿亘至榆林縣長城開題當卽在州境與并頭山兩不相涉別人當作蒯人穆天子傳阿宗迎接章已亥至於焉居禹知之平辛丑天子西征至於蒯人蒯人河宗歸邦童字蒯人疏引漢書高惠高后文功臣表蒯成制侯周謀史記高祖功臣侯年表作蒯成

爲證蒯與鄘形近傳寫已混列又蒯之闕誤漢蒯成不詳所在穆傳河宗迎接上章云天子西征乃絕隄之關隄注隄阪也疑隄謂北陵西隄雁門山也本章下有舍于漆澤乃西鈞于河屬六師之人於鄘邦之南滲澤之上鷺行至于陽紆之山之文河宗歸邦章又云蒯伯絮觴天子澡澤之上斲多之泃河水之所南還焉居禹知之平在雁門山西南蒯人又在焉居禹知之平西南其國有漆澤在河東又有滲澤澡澤滲澤在國南近陽紆之山澡澤在斲多水濱斲多之泃爲河水南還之所準覈地形蒯人之國當在今鄂

爾多斯右翼中前前末三旗界中鄂爾多斯右翼中旗北踰後旗卽烏喇特旗地爲北次三經鴈門之山所在漆澤今傳木池其水西流入河滲澤今橫城口外科爾格大湖踰湖而西南卽靈州峽口山爲古陽紆之山北經所謂河出其中者澡澤今前旗巴哈泊泊南有海留圖河下流入懷遠堡合恍惚部河爲無定河至清澗縣東北入黃河河水於此南行卽斲多之納喇人居滲澤北西界河東界斲多之納爲在三旗之間無疑中旗北有馬陰山西次四經謂之英鞮之山鞮題古通英鞮與開題名類相近喇人國於英

鞮山下蓋又卽開題之別種其地東接林胡樓煩趙破兩國當并破其國後復爲匈奴所破至始皇時始收其故地置縣史不言喇人及開題文從略耳三國匈奴最北開題喇人稍南傳云在旄馬西北則匈奴當爲南方之國若居北方中西經之界隔絕不可以通其說因文誤而失開題當作英題英篆文作𠄎闕壞贖存𠄎形讀者誤以爲開也英題卽英鞮此經當在下篇有人曰大行伯之上下篇貳頁之臣曰危一條應移入貳頁之尸下木在開題西北當作木在其西北開題二字乃移誤後所改

海內西經

大澤方百里羣鳥所生及所解在雁門北雁門山雁出其間在高柳北高柳在代北

蒙按武陵山人襍著謂下條東胡在大澤東蒙楚河大澤之文實則當蒙此文大澤卽北次三經之泰澤在雁門之山北四百里說具本條高柳當在今山西甯遠和林格爾托克托薩拉齊諸廳境內說具北首經少咸之山下

后稷之葬山水環之在氏國西

蒙按此經當在篇末脫文氏人國下說具上篇西當

作南海內經西南黑水之間有都廣之野后稷葬焉其城方三百里西南謂西海之南明非氏國之西也淮南墜形訓后稷壠在建木西建木通昆侖東北東南兩隅所產而言亦說具上篇都廣之野方三百里當爲今西甯尼牙木錯固察稱多拉布阿永拉爾吉興巴安圖列玉葉爾吉蘇爾莽覺巴拉綽火爾隆東隆壩阿拉克碩諸土司地其城當作其域下經流沙條末有黑水之山四字爲此經釋語誤脫在彼國語周語解稷死於黑水之山所據本尙在此下黑水今尼牙木錯南之木魯烏蘇河東南流環至阿永東黑

水之山當爲阿拉克碩東北兩境之阿穆尼喀察穆  
拉瑪察喀拉里諸山

流黃酈氏之國中方三百里有塗四方在后稷葬西

蒙按此經西字亦當作南南次二經秬山北臨流黃  
秬山入南經流黃在北是在西南二界交接之地流  
黃水名亦曰皇水又曰繩水說具西次二經及海內  
經酈氏之國在今四川瞻對土司境方三百里當兼  
有巴塘瓦述諸土司地於稱多拉布阿永諸土司爲  
東南淮南墜形訓流黃沃民之國在其北方三百里  
狗國在其東詳其文亦當作流黃丰氏之國方三百

里在其南北胸國在其東說具本書

流沙出鍾山西行又南行昆侖之虛西南入海黑水之  
山

蒙按此經絃流沙所在海內東經國在流沙中者崢  
端璽暎在昆侖虛東南國在流沙外者大夏堅沙居  
繇月支之國西胡白玉山在大夏東蒼梧在白玉山  
西南皆在流沙西昆侖虛東南昆侖山在西胡西皆  
在西北其文當在此上今誤入彼篇說具本條流沙  
出鍾山西行又南行昆侖之虛西南入海水經禹貢  
山水澤地所在篇注作出鍾山西行極崦嵫之山以

彼文互校此文當本作流沙西行出鍾山又南行極  
崦嵫之山流沙西行出鍾山謂流沙自白玉山東西  
行逕西次二經小次女机諸山之南數楚山北循昆  
侖之北至鍾山西南與山北之流沙聯合爲大漠也  
又南行極崦嵫之山謂自鍾山西南折南行過昆侖  
西至崦嵫而極也昆侖之虛西五字乃釋語南入海  
三字當在下經昆侖之虛青水又西南下脫誤於此  
昆侖之虛西釋經南行之處所猶下經赤水下厭火  
東洋水黑水下羽民南釋經西南東北之處所也南  
入海與洋水黑水南入海一例廣雅釋水述昆侖四

水云河水入東海三水入南海所據本三字尙在彼  
下晉世傳寫混亂致鍾山與白玉山兩界東西殊絕  
不可以合青水敘至又西南而止文亦不完大荒南  
經傳云流沙出鍾山水經注下文又云歷崑山西南  
出于過瀛之山又歷員邱不死山之西入于南海所  
據本俱已譌舛惟極崦嵫之山五字尙未闕脫今本  
又誤在後流沙今甘肅西甯南沙土西踰和碩特北  
左翼旗境爲戈壁自伊克柴達穆巴哈柴達穆諸山  
南迤西折南逕巴顏哈拉得里奔錫津烏蘭托羅海  
綽什達爾烏蘭達布遜巴薩通拉木諸山西入西藏

邊界又西南至達克喇城東北岡底斯山北麓爲僧  
格喀巴布北北出之支障東不能復西南行卽經所  
云極僧格喀巴布山外尙有大漠經從略不具崦嵫  
之山卽岡底斯山說具西次四經鍾山昆侖之虛並  
具西次三經傳云今西海居延澤尙書所謂流沙者  
形如月生五日也西海居延澤今肅州長城外蒙古  
額濟納舊土爾扈特旗索廓克索博兩鄂模在古月  
支北沙土自旗西南至敦煌縣西噶順卡倫外亦爲  
戈壁出兩柴達穆山北迤西南與山南之戈壁合流  
沙不起自鍾山卽此可見黑水之山四字諒具上

貂國在漢水東北

蒙按漢水當作潦水海內東經潦水出衛皋東傳云  
元菟高句驪縣有潦山小潦水所出西流注大潦音  
遼潦水卽漢書地理志之遼水也高句驪在潦水東  
濊貂在元菟北千里則在潦水東北今本誤

海內昆侖之虛在西北帝之下都昆侖之虛方八百里  
高萬仞

蒙按海外北經北海內有獸其狀如馬名曰騶駼北  
海內云者更端以別上事也此經海內亦其例傳說  
非昆侖界海內外故經敘荒遠之國多以此山爲標



識海外北經相柳之所抵厥爲澤谿禹厥之三仞三  
沮乃以爲眾帝之臺在昆侖之北彼傳云此昆侖山  
在海外者據海內北經帝堯臺帝嚳臺帝丹朱臺帝  
舜臺各二臺臺四方在昆侖東北傳引一本云所殺  
相柳地腥臊不可種五穀以爲眾帝之臺帝堯帝嚳  
帝丹朱帝舜臺西南之昆侖卽眾帝臺南之昆侖則  
海外無別昆侖明矣昆侖之虛在西北帝之下都釋  
西山經昆侖之邱是實惟帝之下都之文方八百里  
據與槐江樂游二山相距之數言也禹本紀自此以  
上二千五百餘里有醴泉華池兼八隅以外之山

而言今巴顏喀喇山西南連峰數千里直接西藏達  
克喇城之岡底斯山其山高出眾峰百餘丈爲巴顏  
喀喇山發脈之祖榦上有流泉百道至麓而伏出爲  
馬品木達賴郎喀諸池李氏光廷漢西域圖考謂馬  
品木達賴池卽釋氏西域記之阿耨達池以里數計  
之自潞江所出阿薩北境大山以上正二千五百有  
餘與記說密合矣去嵩高五萬里字有譌誤淮南墜  
形訓禹掘昆侖虛以下地中有增城九重其高萬一  
千里百一十四步二尺六寸昆侖之邱或上倍之是  
謂涼風之山登之而不死或上倍之是謂懸圃登之

乃靈能使風雨或上倍之乃維上天登之乃神是謂  
太帝之居太帝之居去懸圃計四萬四千餘里成數  
卽爲五萬依淮南說嵩高當作帝尻五萬里謂上距  
天頂之數故下云蓋天地之中非謂斜距禹貢中州  
之山如此也史記大宛傳贊引紀文無去中國遠近  
里數所據本尙未改舛水經河水篇始有此語蓋魏  
世傳者失之矣小昆侖之說出張華博物志其文云  
漢使張騫渡西海至大秦西海之濱有小昆侖高萬  
仞方八百里東海廣漫未聞有渡者張騫事詳具漢  
書本傳及史記大宛傳止有傳聞條枝有弱水西王

母之文無小昆侖志說卽緣此經撰造不足據  
面有九門門有開明獸守之百神之所在在八隅之巖  
蒙按八隅對中央而言謂九門以外下基之地分爲  
東西南北四區又分其隅通爲八也今巴顏喀喇山  
南跨木魯烏蘇河匝楚河諸山皆古昆侖正榦九門  
當在其上八隅在下基不得云門有開明獸守之在  
其巖間郭所據本蓋誤在當讀爲有有八隅猶云有  
九門也之巖二字涉下莫能上岡之巖句而衍

赤水之際非仁羿莫能上岡之巖

仁羿當讀  
爲翼人

蒙按赤水當作弱水大荒西經昆侖之邱有下有弱

水之淵環之卽釋此經文也下文弱水青水出西南隅弱水二字涉此而衍弱水今青海和碩特部落柴達木河有東西二源曰拖孫池曰阿勒克池在阿爾坦河之北兩池水流合而北折西北至玉樹土司西北大戈壁瀦爲達布遜池其水亘巴顏喀喇山北面流止千餘里不在四大水之中漢書地理志金城郡臨羌西北至塞外有僊海鹽池西有須抵池有弱水昆侖山祠弱水祠在僊海鹽池西南又與須抵池近所祠卽此水也淮南墜形訓河水出昆侖東北陬赤水出其東南陬赤水之東弱水出自窮石弱水不具

所出之陬別綴於赤水之東所據此經兩文俱不誤高誘彼注云窮石在張掖北塞外附合漢志張掖郡刪丹下所稱桑欽以爲道弱水自此西至酒泉合黎之說於昆侖絕不相應其時此經蓋已誤弱爲赤故不知開明巖際更有一環亘之弱水遠指桑說刪丹水所出之山爲窮石廣雅釋水列弱水於昆侖四彼云出其西南則併下句亦衍同今本矣時則訓四方之極自昆侖絕流沙沈羽西至三危之國太平御覽地部引舊注云沈羽弱水弱沈羽毛也墜形訓下文亦云樂民拏閭在昆侖弱水之洲三危在樂民西弱

水在昆侖下瀛沙中三危東明是柴達木河窮石當  
卽拖孫池東北阿拉克沙爾諸山海外西經有窮山  
在軒轅之國之北云不敢西射畏軒轅之邱西山經  
軒轅之邱在玉山西四百八十里洵水出焉南流注  
于黑水軒轅之邱卽巴顏喀喇山之支峰窮山在其  
東去巴顏喀喇山必不甚遠窮石蓋卽窮山台黎卽  
大荒北經之牛黎海外北經作柔利云相柳之所抵  
厥爲澤谿禹乃以爲眾帝之臺在昆侖之北柔利之  
東相與須聲近相柳之所抵厥爲澤谿卽漢志所云  
須抵池柔利在西池水西北出宜得經其地也弱水

之際非仁羿莫能上岡之巖謂巴顏喀喇山北面有  
河阻絕無舟梁不通道路仁羿應如畢說讀爲羽翼  
楚辭哀時命弱水汨其爲難兮路中斷而不通勢不  
能凌波以徑度兮又無羽翼而高翔羽翼卽本此翼  
字或借作翌因譌爲羿別本又譌爲聖仁乃羽之壞  
字又涉羿字聖字而改傳云非仁人及有才藝如羿  
者不能得登此山之岡巖證以穆天子傳注說殊相  
歧悟穆天子傳昆侖之邱章天子遂宿于昆侖之阿  
赤水之陽辛酉升于昆侖之邱以觀黃帝之宮郭彼  
注云黃帝巡游四海登昆侖山起宮室於其上見新

語昆侖上有黃帝宮室工役徒眾皆能登陟何必仁人及有才藝如羿者此爲強解明矣赤水今鴉龍江古時循此水源以上巴顏喀喇山故莊子天地篇亦云黃帝游乎赤水之北登乎昆侖之邱此經言不能上之處赤字必當作弱今柴達木河有舟梁可度後世通道與古不同也弱本字作溺淮南沈羽及東方朔十洲記云不勝鴻毛俱就假借之文衍成別義不必過泥南次三經云天虞之山其下多水不可以上有水無舟梁之處皆不能上非獨此水爲然

赤水出東南隅以行其東北西南流注南海厭火東

蒙按此經赤水及下河黑水青水並釋西山經文東南隅爲今鴉龍江上源襍楚必拉所出匝巴顏喀喇山以南迤東之地以行其東北謂行東南隅之東北蓋隅周甚廣又北接東隅界故又分別出之也西南流記水行之曲處今鴉龍江東南流至四川霍耳東科土司境折西南流四十里又轉東南流至霍耳章谷土司境再折西南流經所云當指此霍耳章谷土司以下不記所向以出東南隅界外也注南海與下洋水黑水南入海例異自謂注南方海外之地說詳大荒南經南海之中有汜天之山下厭火東三字是

釋語海外南經畢方鳥在青水西謹頭國在其南一  
曰在畢方東或曰謹朱國厭火國在其國南一曰在  
謹朱東厭火所在舊本東南不同此釋與下畢方鳥  
相對爲文當以一本爲正淮南墜形訓作丹澤之東  
因疑其說而改之耳

河水出東北隅以行其北西南又入勃海

蒙按以行其北西南又入勃海當作以行其東南又  
西北入勃海水經作屈從其東南流所據本尙不誤  
東北隅爲今阿爾坦河所出噶達蘇七老山以東迤  
北之地以行其東南亦謂行東北隅之東南也又西

北指逕阿木爾麻纏毋孫大霍山下曲處齊民召南  
水道提綱云大雪山自巴顏喀喇山東來當黃河北  
岸綿亘三百餘里東北隅界當盡此勃海卽海內東  
經濟水潦水庫沱水漳水所注之勃海史記河渠書  
云禹道河入于勃海亦謂今直隸天津府南之大海  
也畢以爲蒲昌海非

又出海外卽西而北入禹所導積石山

蒙按此經兼釋西山經不周之山東望泐澤河水所  
潛也其原渾渾泡泡北山經敦薨之山敦薨之水出  
焉而西流注于泐澤出于昆侖之東北隅實惟河原

兩文河有重源故復著此云海外者五藏經山兼綜  
遠近此經據海內爲篇泐澤所在折入海外也卽西  
而北謂流至洛普鄂模潛出爲噶斯池又潛出爲庫  
賽河東流逕巴顏喀喇山北麓至烏蘭德錫山北復  
入地下南出爲阿爾坦河入禹所導積石山七字亦  
釋語經文已具於上釋者欲見曲西北處所復綴此  
語以明之漢書西域傳西域南北有大山中央有河  
東注蒲昌海蒲昌海一名鹽澤者也其水亭居冬夏  
不增減皆以爲潛行地下南出於積石爲中國河積  
石卽述此文不言出昆侖東北隅者當時案古圖書

名河上源所出之于闐南山爲昆侖與經不同不可  
分別故從略也徐氏松補注謂積石因經之訛失未  
深考淮南墜形訓作貫勃海入禹所導積石山貫勃  
海謂貫勃海郡章武之少海東注大海入禹所導積  
石山卽述釋語之入禹所導積石山與下文泐水入  
于東海復述釋語羽民之南一例非有別義高注不  
達其說牽合西域傳云河水自昆侖由地中行禹導  
而通之至積石山郭傳沿其失於西山經河水所潛  
云河南出昆侖潛行地下至葱嶺出于闐國復分流  
歧出合而東流注泐澤已復潛行南至於積石山爲

中國河經義乃晦水經綴此文於蔥嶺之上尤譌殊不足詰

洋水黑水出西北隅以東東行又東北南入海羽民南

洋水今最上源

蒙按此經本釋西山經黑水兼綴洋水者以下流注合又其源近也今瀾滄江上源匝楚河出木魯烏蘇河南格爾吉匝噶那山度其地形東去噶達蘇七老差南百餘里蓋此水本黑水所合之支川故西山經不列於經水此經著其爲別原因連綴之耳西北隅爲格爾吉匝噶那山以北迤西之地自喀七烏蘭木

倫河源東至波羅必拉河岸皆其隅分以東東行依上例當作以東南行謂行西北隅之東南也又東北指自拜都河口至波羅必拉水口曲處南入海謂逕單冲郭里多昏下至越南國境入海上文入南海勃海俱不冠綴所向此文言西北又言南者赤水河水皆自隅流出於外此水則自隅流入於內故旣綴東北以著本隅之東界又綴南以著所逕別隅之南界也羽民南三字亦釋語大荒北經云西北海外黑水之北有人有翼名曰苗民苗與毛聲近字通羽民卽苗民三字釋經又東北之文與上入禹所導積石山



釋經又西北之文一例海外南經別有羽民國在神人二八及畢方鳥西下文云青水過畢方鳥東此水不得絕青水而至彼國之南非此羽民也

弱水青水出西南隅以東又北又西南過畢方鳥東

蒙按弱水二字當衍已說具上以東又北依上例又字亦衍西南隅爲潞江上源哈喇烏蘇所出喀薩北境大山以南迤西及東之地以東北亦謂行其隅之東北也又西南指迤沙布衣薩木巴橋以下曲處西南隅界蓋亦盡此過畢方鳥東五字亦釋語經於此當同上文云南入海闕不具者蒙上而省也畢方鳥

海外南經言在神人二八之東據西山經爲在今西藏之地海外經所言山水多與海內相錯厭火所在依一本與此鳥東西相直則亦非荒外之國矣

昆侖南淵深三百仞

蒙按昆侖南淵今哈喇烏蘇源南滕格里池大荒南經三身之國有淵四方四隅皆達北屬黑水南屬大荒卽此淵也說詳本經南淵對弱水言弱水之淵在北故此言南矣

海內北經

蛇巫之山

蒙按淮南墜形訓巫咸在其北方立登保之山卽此  
蛇巫之山

有人曰大行伯把戈其東有犬封國

蒙按此經當次貳頁之臣曰危危下說具南經篇末  
下文云貳頁之尸在大行伯東貳頁之尸所在當與  
貳頁之臣所楷之疏屬山相近大行伯在其西應在  
疏屬山西北蒯人國東今內蒙古鄂爾多斯左翼中  
前後三旗境中大行當讀爲大衍說文水部衍篆解  
云从水从行繫傳本作行聲嚴氏可均校議云行衍  
聲之轉劬讀若演可以比例衍古讀如行字得通假

管子小匡篇縣車束馬踰大行與卑耳之貉拘秦夏  
封禪篇作西伐大夏涉流沙束馬縣車上卑耳之山  
大行卽流沙亦借行爲衍也大衍謂大沙衍之地穆  
天子傳瓜鱸沙衍章天子乃遂東征南絕沙衍辛巳  
天子謁于沙衍衍與沙一義今旗地皆沙漠大行伯  
蓋上世沙漠之君曾雄長一方者經記古迹故云有  
人曰大行伯把戈也

貳頁之尸在大行伯東

蒙按此經當別爲行東下當有爲物人面而一目七  
字及釋語一曰貳頁神在其東爲物人面蛇身十四

字今並脫在鬼國下貳頁之尸在大行伯東當在今  
陝西府谷神木諸縣地  
犬封國曰犬戎國狀如犬有一女子方跪進杯食有文  
馬縞身朱鬣目若黃金名曰吉量乘之壽千歲

蒙按上經言犬封國與貳頁之尸並在大行伯東貳  
頁之尸與貳頁之臣所楷之疏屬山接近犬封國當  
在貳頁之尸東北穆天子傳啟行出塞章癸未天子  
獵於鉞山之西阿於是得絕鉞山之隊北循淳沱之  
陽乙酉天子北升於口天子北征於犬戎犬戎口胡  
觴天子於當水之陽庚寅北風雨雪天子以寒之故

命王屬休甲午天子西征乃絕隴之關陞犬戎當虜  
沱水北山之北隴之關陞之東有一女子方跪進杯  
食九字似當在有人操杯而東向立下

昆侖虛南所有汜林方三百里

蒙按海內南經云汜林方三百里在狴狴東狴狴在  
舜葬西據大荒南經云南海之中有汜天之山赤水  
窮焉赤水之東有蒼梧之野舜與叔均之所葬也舜  
葬在赤水東汜林在西其地當近赤水蓋卽汜天之  
山之林赤水行昆侖東南隅之南汜林在下流是在  
昆侖虛南矣此經汜林疑一地互見南經有窳窳云

居弱水中在狴狴知人名之西又有建木云在窳窳  
西弱水上弱水在昆侖北則窳窳建木亦在北不入  
此經而列於南亦互見也畢說未得其理  
從極之淵深三百仞維冰夷恆都焉

蒙按水經河水篇昆侖墟在西北河水出其東北陬  
屈從其東南流入渤海注云山海經曰南卽從極之  
淵也一曰中極之淵深三百仞惟馮夷都焉從極之  
淵在河水自昆侖虛東北陬流出屈東南之處今河  
水自西甯玉樹土司巴顏喀喇山東榦巴爾布哈山  
流出南入鄂敦他拉合噶達蘇七老哈喇答爾罕諸

山水折東出他拉屈東南瀦爲查靈鄂靈二海海各  
周三百里卽從極之淵冰夷恆都謂河神常居於此  
漢書司馬相如傳奄息蔥極氾濫水煥兮使靈娼鼓  
琴而舞馮夷卽冰夷蔥極當從此經讀爲從極古從  
蔥字通大荒南經從淵傳音聽馬之驄可證蔥極卽  
從極之淵故云水煥注引張楫云蔥極蔥嶺山也在  
西域中誤蔥嶺不得言蔥極又下文云西望崑崙之  
輒沕荒忽兮直徑馳乎三危昆侖三危俱在首嶺東  
傳所言爲自蔥極西至昆侖三危明非蔥嶺史記相  
如傳作總極總亦借字畢據一本作中謂此卽底柱

處失未考覈

陽汙之山河出其中凌門之山河出其中

蒙按水經注云河水又出于陽紆陵門之山陵門與陽紆連文所據本當作陽紆凌門之山河出其中今分爲二條蓋傳者誤脫而衍也陽紆凌門本是一山穆天子傳河宗迎接章省作楊紆傳說失之楊紆在積石南河之北又與燕然之山接近當爲今和碩特南左翼次旗右翼末旗南境諸山畢所釋皆非舜妻登比氏生宵明燭光處河大澤

蒙按據淮南說此經河下當有洲字大澤在河洲中

與列姑射同地非海內西經方百里羣鳥所生及所解之大澤

蓋國在鉅燕南倭北倭屬燕

蒙按蓋國他無所見郝氏箋疏云魏志東夷傳云東沃沮在高句驪蓋馬大山之東後漢書東夷傳同李賢注云蓋馬縣名屬元菟郡今案蓋馬疑本蓋國地蓋馬爲漢元菟屬縣南與倍中隔樂浪地不相接史記朝鮮傳自始全燕時嘗略屬真番朝鮮真番與朝鮮並爲燕時所有之國此經蓋當作蕃乃字誤也蕃卽番借文裴松之三國志魏書東夷傳注引魏略亦

作蕃真番入漢與樂浪元菟及臨屯並置爲郡後省  
罷漢書武帝紀顏師古注引臣瓚集解曰茂陵書臨  
屯治東曉縣去長安六千一百三十八里十五縣真  
番郡治雲縣去長安七千六百四十里十五縣真番  
遠於臨屯其地當在樂浪東南裴駟朝鮮傳集解引  
徐廣音義曰遼東有番汗縣司馬貞索隱引應劭漢  
書地理志云元菟本真番國俱非真番南極辰韓弁  
辰漢書朝鮮傳真番辰國欲上書見天子辰國上繫  
真番古時辰韓弁辰均在真番界中又南越海浦爲  
倭後書東夷傳所謂弁辰瀆盧國與倭接界者今朝

鮮慶尙道東萊縣之釜山浦渡海爲日本之對馬島  
卽古倭國真番當兼有江原道以南諸郡府之地海  
內經東海之內北海之隅有國名曰朝鮮天毒毒字  
亦當作番天真聲近例得通作彼傳順誤文以爲天  
竺與地形更不相合弁辰瀆盧國與倭接界  
朝鮮在列陽東海北山南

蒙按列陽今朝鮮黃海道安岳縣以西濱海之地山  
南爲平安道祥原縣以東光山之南

海內東經

國在流沙中者埤端璽喚在昆侖虛東南

蒙按此經及下二經並當在海內西經流沙出鍾山上已具前校埠端璽喚傳不能詳言所在一說國在流沙中爲海內之郡不爲郡縣在流沙中如其說國地當在漢所開邊郡之中流沙中卽武威張掖酒泉敦煌諸郡沙岸之地梁書諸夷傳云河南王度抱罕出梁州西南至赤水而居之其地則張掖之南隴西之西方千餘里蓋古之流沙地焉流沙自張掖北之居延澤東磧迤西循敦煌西界折南環至金城西塞外之弱水左右金城塞內亦有沙榦起河關西之沙州水經河水篇注所謂沙南北百二十里東西七十

里西極大楊川望黃沙猶若人委乾糲于地都不生草木蕩然黃沙周回數百里者西出大楊川口邈迤斷續至塞外與大沙合故諸郡徑方千餘里古時通目爲流沙之地埤舊讀爲敦有傳音可據必敦煌故國端與璽喚皆其旁近縣地漢書地理志敦煌郡冥安下云南籍端水出南羌中西北入其澤溉民田冥安與敦煌鄰接其水自羌中流出南籍承故名爲端是卽端故國所在璽喚二名本郡無所見酒泉縣有綏彌彌正文作彊說文弓部彊篆解云弛弓也从弓璽聲隸書省玉作彌是彌舊讀本與璽同此璽國卽

彌國綏彌謂綏安彌羗之族眾西域傳扞彌國下云  
今名甯彌彌義同此喚或本作喚郝氏箋疏據以讀  
爲煖詳上鹽字或誤作繭由傳寫變鹽爲璽而然此  
喚字雖與喚讀近亦未必卽爲正文志縣名有樂涪  
與綏彌同隸一部涪爲水泉沸出之名古讀如湏亦  
讀如喚喚與喚皆其聲借四國並在今甘肅西北界  
上錢氏沽漢志新斟注云敦煌今敦煌縣冥安在安  
西州西南南籍端水今日布勒雞隆河源出安西州  
東南西北流逕州城北又西北積爲巨澤曰哈勒池  
綏彌在肅州東樂涪在高臺縣西南說俱近覈惟布

勒雞隆河流有改易元和郡縣志瓜州晉昌縣下云  
本漢冥安縣因縣界冥水爲名也冥水出吐谷渾界  
流入大澤東西二百八十里南北六十里冥水卽南  
籍端水所入之大澤東西廣至二百六十里南北袤  
六十里乃布勒雞隆河上源昌馬河東支所注之達  
巴遜池非西支所瀦之哈勒池其流自玉門縣西靖  
逆渠東北不迤西至安西州北晉昌爲冥安故治在  
昌馬河東下文云縣東二十步有玉門關玉門關以  
東通玉門縣立名置在郭下則治所應在今玉門境  
中斟注誤與龍勒之玉門關牽合而失四國敘例自



西而東次列甚明志綴諸郡故地止及匈奴西域傳及史記大宛傳兼摭大月氏烏孫暨大夏疏勒諸部月氏以前文無所見烏孫與月氏同壤爲鄰大夏疏勒環列塞上復相糾互是以一說雖標具漢迹傳仍從闕不能申釋今據下經大夏豎沙居繇月支之文析出月氏大夏及烏孫疏勒諸部舊界始末異同可以瞭然或本出晉初繭字已經再改畢氏校正引玉篇喚一作喚廣韻埤別音蠅續誤在後俱不必論在昆侖虛東南本文當作東北此與下東南相對互備今通作東南復襍不成條理並應訂正

國在流沙外者大夏豎沙居繇月支之國

蒙按此經首尾疊出兩國字非衍贅卽闕失以上經國在流沙中者埤端璽喚及海內南經匈奴開題之國列人之國並在西北兩文推校十字皆經本文國在流沙外者大夏豎沙十字爲句與國在流沙中者埤端璽喚同例居繇月支之國別自爲句本文下更有皆在西北四字與匈奴開題之國列人之國並在西北同例兩文一舉近界一綴遠邊分析甚細今皆在西北四字脫在下經昆侖在西胡西之下致居繇月支之國六字與上文大夏豎沙相屬不可句讀當

據義移正流沙外與流沙中對文諸國地段應俱在  
埽端璽喚北境大漠之外大夏偏東南近蒼松東北  
之白玉山豎沙及居繇以次迤西北至月支而止度  
其界徑當近北山經之小咸之山東南麓地史記大  
宛傳所謂祈連聞者去白玉山約三千里橫徑雖廣  
南皆接漢塞綿延相屬差距不過數百里非甚遙遠  
裴松之三國志魏書西戎傳注引魏略移之西域五  
十餘國之外云大秦西有海水海水西有河水河水  
西南北行有大山西有赤水赤水西有白玉山白玉  
山西有西王母西王母西有修流沙修流沙西有大

夏國豎沙國屬繇國月氏國大秦在安息西後漢書  
西域傳云安息國居和犢城去洛陽二萬五千里安  
息去長安爲二萬八百八十八里去陽關減四千五  
百里已贏一萬六千三百八十八里加大秦國都城  
徑又數千百里縈數仍至二萬以上豈海內郡境表  
亘所及畢氏校注疑其說爲附會經文非得其實大  
秦與安息經文均無所見如何躡及其西後書本傳  
於其所表貢並無珍異疑傳者過焉下引或云其國  
西有弱水流沙近西王母所居處幾於日所入也魏  
略所述卽是或說范書已刪削不以亂正記其爲虛

衍可不必言傳據大宛傳及前書西域傳云大夏國城方二三百里分爲數十國地溫和宜五穀月支國多好馬美果有大尾羊如驢尾卽羶羊也小月支天竺國皆附庸也以大夏爲漢罽賓月支爲大月氏亦非經所云故國罽賓大月氏治循鮮監氏二城雖偏近都護屬地去陽關亦遠至七千七百里有奇不能與祈連敦煌閒之流沙接合又二國建立俱後在景帝之世大宛傳云始月氏居敦煌祈連閒及爲匈奴所敗乃遠去過宛西擊大夏而臣之遂都媯水北爲王庭敦煌祈連閒故國亡入匈奴在文帝三四年匈

奴傳云孝文帝初立復脩和親之事其三年五月匈奴右賢王入居河南地侵盜上郡葆塞蠻夷殺略人民於是孝文帝詔丞相灌嬰發車騎八萬五千詣高奴擊右賢王右賢王走出塞其明年單于遺漢書曰漢邊吏侵侮右賢王右賢王不請聽後義盧侯難氏等計與漢史相距絕二主之約離兄弟之親漢以其故不和鄰國不附今以小吏之敗約故罰右賢王使之西求月氏繫之以天之福吏卒良馬彊力以夷滅月氏盡斬殺降下之月氏初失國事具於此其遠去先國於大夏所居之赤谷城繼乃走宛西再入大夏

所徙居之監氏大宛傳略赤谷不具西域傳云烏孫國大昆彌治赤谷城本塞地也大月氏南破走塞王塞王南越懸度大月氏居其地後烏孫昆莫繫破大月氏徙西臣大夏而烏孫昆莫居之故烏孫民有塞種大月氏種云塞種卽大夏種烏孫昆莫生於其國亡入月氏之歲卽月氏爲匈奴破滅西走赤谷之歲及長再破月氏建國於其庭復稱烏孫當在後二十餘歲近孝景之三四年月氏由此再入大夏大夏亦由之再遷其種分散或入疏勒或依休循捐毒本國改號罽賓是兩居定在最後此經作於秦前埤端璽

喚已說具上篇首更有鉅燕末後復有大楚漢迹如何釋合校正不別爲說亦疏大夏乃古國周書王會解大夏茲白牛茲白牛野獸也牛形而象齒其國於周成王時已隸蕃服管子封禪篇寡人西伐大夏涉流沙束馬懸車上卑耳之山國地在流沙外亦有明徵小匡篇作桓公西征攘白狄之地遂至于西河方舟設柎乘桴濟河至于石沈縣車束馬踰大行與卑耳之貉拘秦夏西服流沙西虞此文兼敘流沙內地較封禪篇尤詳秦夏戴氏望校正引丁氏士涵云當作秦夏秦與大同卑耳之貉鈔本北堂書鈔引作卑

耳之溪貉爲谿誤尹知章注云與卑耳之貉共拘秦夏之不服者所據本貉字已誤秦字似尙作秦從封禪篇文讀爲大故以不服者三字釋所拘之國人今本字誤在後國地不著所在西河注云謂龍門之西河龍門據唐同州界地而言大夏在西北似以夏州當之元和郡縣志夏州下云晉末赫連勃勃於今州理僭稱大夏起都城名曰統萬城至子昌爲魏太武帝所滅置統萬鎮孝文帝太和十一年改置夏夏州爲赫連勃勃所建之大夏故都因比附爲說大夏本狄部長國春秋時眾狄尙奉以爲宗後攜散折入匈

奴名漸微晦匈奴亦狄部史記本傳云匈奴先祖夏后氏之苗裔也曰淳維匈奴系出夏后氏所祖淳維卽大夏之祖傳不詳敍下云自淳維以至頭曼千有餘歲時大時小別散分離尙矣其世傳不可得而次云大夏支系以別散分離不可得次從略則亦非有遺漏赫連勃勃自匈奴部落崛起所稱大夏與匈奴特異自蒙本國爲名惟都地不必相襲統萬故城今名白土城在陝西懷遠縣西九十七里無定河西岸北接內蒙古鄂爾多斯右翼前旗牧地南近邊牆地形平曠東南緣無定河可直達綏德州並無山阻古

大夏實不在此司馬貞史記封禪書索隱別云卑耳山在河東大陽大陽爲漢縣唐名平陸今山西平陸縣治卑耳山在其境中大夏似又移附於晉之夏墟西河復非龍門之河流沙亦須移之綏遠歸化諸城以外差徑遠至千數百里大夏時已爲墟所伐何國并不可曉國語齊語亦有此文白狄作白翟石沈作石枕一作石抗卑耳作辟耳流沙西虞作汜沙西吳夏上省大字韋昭解云白翟赤翟之別種西河白翟之西石枕晉地名太行辟耳山名拘夏辟耳之谿也三者皆山險谿谷故縣鉤其車偪束其馬也解誤拘

夏爲谿名以不考管子而失其釋狄種與西河地形依據匈奴傳及漢書地理志文較尹注爲確白狄與秦同州見左氏春秋成十三年傳不能移置河東匈奴傳云晉文公攘戎翟居于河西圖洛之間號曰赤翟白翟圖洛閒地在河西於左氏說合赤翟本居晉東與白狄同壤爲鄰者惟唐咎如部落微小地僻不當孔道當濱圖水白狄近秦跨洛水左右圖水偏東北地理志作圖水出上郡白土西東入河爲今神木縣之屈野河洛水在腹中東西兩徑皆距河志云洛水出北地歸德北蠻夷中入河河水自安定郡陶卷

別出爲河溝東至富平北入河洛源出今甘肅安化縣北甯塞堡南白於山麓下流過保安縣入鄜州卽秦郿衍故地河溝今靈州之秦王渠河水爲自中衛縣流入之幹河由州西南迤至東北兩水差隔不過五六百里狄部衆多如詩大雅韓奕篇所謂百蠻者其國邑不可數計固得有此廣徑西河竟爲洛水西北之西河志例河上不具別名廉下云卑移山在西北莽曰西河亭卑移山爲今甯朔縣之賀蘭山西河卽靈州河自縣東南境流至甯夏縣東北者漢時此河尙蒙西名亦有明證西河猶南河以偏在幹南幹

西與冀州之兩河同目不必盡如書禹貢禮記王制所云靈州河西卽流沙五代史四夷附錄載高居誨使于闐記云自靈州過黃河行三十里始涉沙曰細腰沙神樹沙三公沙自此沙行四百餘里至黑堡沙沙尤廣遂涉沙嶺渡白亭河至涼州沙界去河僅三十里所敘最晰大夏國在沙外石沈以下地形可由此推細腰神樹諸沙俱在靈州西南高居誨所行蓋自玉泉營出小關兒口沿邊牆迤西而北故數百里皆平沙此道有大行與卑耳之谿一稱卑耳之山須懸車束馬以上當由楊顯堡迤西北行石沈爲今磨

石口口外卽賀蘭山麓地視屈野河濱尤僻不能置  
邑解晉字當作翟翟字板畫剝闕贖存書形翻本因  
譌爲晉狄居隨水草山下得有聚落沈與枕不知何  
文爲正大行卽卑耳山榦之大名卑耳其支目山徑  
綿長軍行所陟在其支脊故封禪篇以卑耳表山此  
更加綴別目以存榦形兩文詳略互備大行卽志所  
云卑移酈道元水經河水篇注摭列志文不詳山狀  
元和志靈州保靜縣下云賀蘭山在縣西九十三里  
山有樹木青白望如駮馬北人呼駮爲賀蘭其山與  
河東望雲山形勢相接迤邐向北逕靈武縣又西北

經保靜西又北經懷遠縣西又北經定遠城西又東  
北抵河其抵河之處亦名乞伏山在黃河西從首至  
尾有像月形南北約長五百餘里山跨今甯朔及平  
羅兩縣境地乞伏爲東北支名通典州郡門本山下  
更有樓樹空青二山顧氏祖禹讀史方輿紀要亦謂  
一山分有數名樓樹空青又爲西南支名大行兼此  
四山行字當讀爲陁古陁與行通詩豳風七月篇遵  
彼微行毛公傳曰微行墻下徑也左氏僖二十五年  
傳昔趙衰以壺飧從徑杜預集解云徑猶行也行可  
通作徑則陁亦得通作行大陁謂大連山爾雅釋山



篇山絕陁郭彼注云連山中斷絕凡大山中必有陁落而復起支脊雖絕榦脈仍連是以首尾通得名陁元和志懷州河內縣大行陁下引述征記云大行山首起河內北至幽州凡百嶺連亘十二州之界有八陁曰軹關陁大行陁白陁滄口陁井陘飛狐陁蒲陰陁軍都陁陁據山絕處所而言穆天子傳分陁與大行爲二古文首篇云天子北征乃絕漳水至於鉞山之下癸未雨雪天子獵於鉞山之西阿於是得絕鉞山之隊北循虓沱之陽鉞山卽陁其界首起漳水尾至虓沱則漳南爲大行漳北爲陁六篇又有天子西

絕鉞陁乃遂西南至于鹽之文水經汾水篇云天井水出東陁山西南北有長嶺東西有通道卽鉞陁也其水西流入汾彼陁在漳水源西汾水之東乃大岳霍山之陁與大行別爲一榦天井水所出爲山南嶺其北嶺近沁水源處亦名井陘經沁水出井陘山東井陘卽此山之尾兩陁東跨滏井二口包有西次三經之謁戾神囷少錫景五山西亦兼平京二山占徑各數百里此大陁亦然山正名爲中曲西次四經中曲之山其陽多玉其陰多雄黃白玉及金有獸焉其狀如馬而白身黑尾一角虎牙爪音如鼓其名曰駮

是食虎豹可以禦兵有木焉其狀如棠而員葉赤實  
實大如木瓜名曰懷木食之多力中曲卽此山山形  
如半環兩端相直而中斜曲名由此命元和志云有  
像月形月形謂月初弦之形其說亦從中曲衍出疑  
流傳自古卑耳今紅山峽在磨石口北少西差距不  
過十里峽有崖束歷陞以上車不能轉軸崖絕復有  
深壑踰巔脊迤折而下緣谿側行馬亦不能展轡卑  
古讀如辟正文當作辟耳亦當讀爲覘說文厂部辟  
篆解云仄也从厂辟聲覘篆解云石地惡也从厂兒  
聲辟義爲仄覘爲石地惡連合是爲偏仄險惡之稱

小問篇桓公北征孤竹未至卑耳之谿彼谿名與此  
同知二字亦爲通目辟覘猶啤名之僻倪或作睥睨  
皆語之彙異覘爲耳猶麀爲麀其別爲移亦猶輓別  
爲輓廣與輓皆从兒得聲兒或作弭又或爲宜弭从  
耳聲宜从多省聲是兒與耳與多古得通作兒爲耳  
耳復爲移並其例辟覘之名入漢猶未盡湮山所在  
及谿所在俱可憑定大夏國在山西當爲今內蒙古  
阿拉善額魯特旗地乾隆一統志云套西厄魯特三  
旗駐牧賀蘭山陰及龍首山北東至甯夏府邊外界  
西至甘州府邊外界南至涼州府邊外界北至瀚海

哈爾喀界表延七百里賀蘭山在旗東土人名阿拉善山阿拉善又爲賀蘭後改之名其地在沙漠中明末爲額魯特所居康熙中內附分置三旗後復徙阿拉卜灘丹濟爾二旗於賽音諾顏部地之烏蘭烏蘇本界止存巴圖爾額魯克一旗俞氏正燮癸巳存稿有阿拉善條考引理藩院文云阿拉善王駐牧之處在賀蘭山之西由赤木口出口至其牧處六十里地名定遠城雍正間遷阿拉善王於博羅沖可克時曾於其處所設定遠營置守備一員後阿拉善王復還舊牧時卽以定遠城賜之亦名定遠營定遠城地一

統志從舊名作博羅沖其克在山西南麓赤木口西大夏地望近黃安峽口故居或少北差亦不遠其國至遷西域後尙仍故名又別稱塞王爲塞王種亦爲塞種秦築長城置塞時尙居此匈奴傳云秦昭王時伐殘義渠有隴西北地上郡築長城以拒胡趙武靈王亦北破林胡樓煩築長城自代並陰山下至高闕爲塞秦昭王時北地東北倚趙塞屏蔽不接匈奴西北皆荒磧任寇出入匈奴庭帳在陰山外與本界尙隔數程大夏逼近塞下所拒之胡卽其部時義渠初滅其眾猶循舊俗與匈奴聯合後秦地日闢匈奴

日蹙乃內附爲之葆塞秦封爵無王戎狄降附得蒙  
故名傳義渠上綴有戎王與宣太后亂生二子宣太  
后詐而殺戎王於甘泉之文義渠王入秦生有二子  
始被殺國除是降附已久以國未除尙仍王稱大夏  
隸在羈縻其地未入郡縣固得自爲君長塞王之名  
蓋由此始其西徙當在蒙恬誅後時塞上戍卒亡散  
月氏強盛略及休屠以東眾弱不能接戰遂爲所逐  
賈子新書匈奴傳云以匈奴之眾爲漢臣民列處之  
塞外自隴西延至遼東各有分地以衛邊使備月氏  
灌麻之變月氏與灌麻時爲匈奴西南兩大部部落灌

麻盧氏文昭抱經堂本校作麻渾云縣名在朔方郡  
麻渾在高闕下爲樓煩白羊河南王居地因爲其部  
之大名本文作灌麻據時名錄列番語有倒順西域  
傳莎車魏書傳作渠莎渠莎卽莎車則灌麻亦卽麻  
渾譯讀不同名實無別月氏與其部接界是大夏在  
所併中廣宏明集七引荀濟論佛教表云西域傳塞  
種本允姓之戎世居敦煌爲月氏迫逐遂往蔥嶺南  
奔允姓戎族之說以不知大夏系出淳維世居卑移  
山下牽合敦煌之瓜州故部而失爲月氏迫逐由後  
赤谷藍氏兩被占奪之迹推出當得其實其下又云

懸度賢豆身毒天毒仍訛轉以塞種爲釋種通塞於  
釋因當時所傳老子化胡經有尹喜等爲佛使罽賓  
國之語後書襄楷傳亦有或言老子入夷狄爲浮屠  
之說欲見彼教源出中國依附爲之實則釋自爲釋  
塞自爲塞各不相涉顏師古注并以罽賓及分散之  
疏勒休循捐毒諸國通爲釋種更非倫類釋族重妄  
殺傳止於烏弋山離下一著其文如何廣衍塞地卽  
漢渾懷都尉所治之渾懷障地理志富平下云北部  
都尉治神泉障渾懷都尉治塞外渾懷障富平有兩  
障神泉偏東北在塞內渾懷僻西在塞外水經河水

篇注誤以北部都尉爲治縣城因以神泉障當渾懷  
移塞外地於河東河東近朔方郡界腹中閒有蠻夷  
不在塞例塞自爲邊徼之稱渾懷當卽黃安峽口之  
地因秦故塞置障與武威之故匈奴休屠王地隔沙  
漠相直下經白玉山在大夏東蒼梧在白玉山西南  
白玉山蒼梧亦據沙漠東西兩地望標列白玉山卽  
中曲山陰出白玉之支山時分山陽與山陰之名爲  
二故從別例稱白玉不言中曲猶沁水源山不言謁  
戾皆取備異名蒼梧當作蒼梧海內南經蒼梧之山  
帝舜葬于陽帝丹朱葬于陰非此所云山地理志蒼

枱屬武威下云南山枱陝水所出北至措次入海枱  
古松字松陝水今古浪縣南之安遠堡水下流至縣  
東北出土門堡口匯爲池蒼松故城在土門堡西南  
縣西北縣東十里有石峽關乾隆一統志云關外有  
明沙嘴小海子白澇池青羊水諸隘口東通賀蘭北  
達北套是與赤水口迤東及黃安峽迤北諸山俱有  
沙脊中蹊相接蒼松爲古部落名漢縣因之置設經  
所標綴必此西次四經中曲上一山爲英鞮下言洸  
水出焉而北注于陵羊之澤洸水陵羊之澤卽安遠  
堡水及所匯之池英鞮之山亦卽堡東西之烏梢分

水諸大山嶺蒼松在其下與中曲連絡本經兼有明  
證蒼松不能混入蒼梧白玉山自不能移合別山又  
中曲之駮獸有角而虎牙爪與海外北經之無角而  
鋸牙者形狀有異亦卽大夏所獻之茲白牛王會解  
更有義渠以茲白茲白者若白馬鋸牙食虎豹之文  
孔晁注云茲白名駮茲白爲駮異名知茲白牛卽駮  
牛之殊目蓋駮爲通謂牛與馬以角形別之注不能  
詳釋傳復存其疑似云爾雅說駮不道有角及虎牙  
爪駮亦在畏獸畫中合兩駮爲一牛首虎牙爪之形  
自不可得惟據所述經文角上一字乃有之闕誤一

切經音義十七引同今本唐時字已不完晉本尙與南次二經鹿吳山獸之有角同文當依以訂正有角卽解所謂牛形上言其狀如馬而白身黑尾馬狀據身言此著其首形之異解不言馬身以文具茲白下從略更言象齒所以別於鋸牙象爲虎之殊文本字當作虞虞與虎古通汪氏立名鐘鼎字源慶韻據舊本辭尙功歷代鐘鼎彝器款識錄齊侯鐘兩虎字第二文下从古文豕省作虜卽虞之古體漢北海相景君銘作虜源從此出說文虞下不列虜篆解綴三說一云虎兩足舉則以虜下之豕爲象虎舉足形非豕

會意似亦讀虞爲虎此虞字爲虜正文隸書虞上復從變體之壬作豕因譌爲象傳於海內北經引茲白之文爲證此不更引牛形之文所據本字已改誤古本自從或說象虎舉足形之文作虞與經說無別大夏貢獸正取之此山傳所存疑渙然可釋又伊尹朝獻篇敍正北十三國首空同次卽大夏所獻方物首橐駝次爲白玉山玉亦此山產駮牛不恆有以所常貢之玉著於令合證益明大夏確爲中曲山西之國其支族更有西夏亦通稱大夏漢書律歷志黃帝使冷綸自大夏之西昆侖之陰取竹解谷注引應劭曰

大夏西戎之國彼大夏別爲隴西之大夏國地在今  
河州東南水經河水篇注云大夏川水流逕金鈕城  
南十三州志曰大夏縣西有故金鈕城去縣四十里  
本都尉治又東北逕大夏縣故城南地理志王莽之  
順夏晉書地道記曰縣有禹廟禹所出也金鈕一本  
作金柳漢縣故城在此城東四十里元和志河州下  
云大夏縣西北至州七十里金劍山在縣西二十里  
不言故城太平寰宇記山下更綴亦有金劍故城一  
名金柳故城兩文則金劍山卽注上文所云金鈕大  
嶺城在嶺南去縣里數較十三州志差短二十董氏

祐誠圖說殘彙云縣當徙治漢故城尙在其東二十  
里當在今州東南境接狄道州界如圖說所校城去  
州九十里州西北有積石關自關西至青海尼牙木  
錯土司西北河水所源之巴顏喀喇山東麓一千四  
百五十五里穆天子傳古文四篇自西夏至于珠余  
氏及河首干又五百里西夏檀氏萃疏以爲大夏河  
首下有襄山以西之文此不綴襄山當據星宿海南  
拉噶穆多松產拉薩間之平地而言星宿海去阿爾  
坦河源處水徑屈曲盈三百里拉噶穆多松產拉薩  
兩地間陸徑差直減三分之一有奇餘數爲東南與



漢大夏故城距徑千有五百大較相若西夏故國必  
近此城周書史記解昔者西夏性仁非兵城郭不脩  
武士無位惠而好賞財屈而無以賞唐氏伐之城郭  
不守武士不用西夏以亡其國穆王以前曾爲唐滅  
古文所云蓋成王後復封唐氏當卽王會解之北唐  
注誤爲堯帝堯時伯禹尙隨父鯀居崇不得先有西  
夏又其君性仁非兵惠而好賞亦無應伐之罪北唐  
戎國窺伺鄰釁故有此舉北唐爲河州西北巴彥戎  
格廳及西甯縣地之國後書西羌傳中元二年秋燒  
當羌寇隴西塞前謁者張鴻領諸郡兵戰於允吾唐

谷李賢注云唐谷故城在今鄯州湟水縣西湟水治  
今碾伯縣西卽西甯唐谷爲北唐邑地之遺名其國  
境差廣兼有巴彥戎格廳地可知西夏正河州東南  
狄道州界上之國呂氏春氏古樂篇已同律歷志文  
作大夏蓋秦開隴西時北地塞外之大夏尙未降附  
彼部先屬隸因移大名繫之後遂沿襲爲稱本名實  
爲西夏於北蠻之大夏有別地道記言縣有禹廟禹  
所出推合應說亦不盡然地理志本縣下止綴葬曰  
順夏不云有禹祠禹廟自東漢以後推表禹貢者所  
建葬改順夏猶安定之月氏道改爲月順以夏與月

並爲戎胡部名則應說爲確其地北至古浪約五百里去蒼松東之流沙已遠戰國時雍西疆域不盡流沙石沈東南狄地尚未迤入大漠已蒙沙名西古時亦通目爲流沙中管子西虞下經作西胡胡爲正文虞爲吳俱聲借西胡爲戎部之大名卽包其國於內西夏部族本微復封以後亦僅能自存無所著見以世系與大夏同出夏后氏之苗裔名稱亦相通互故并及焉豎沙居繇魏略並據別文改作豎沙屬繇以穆天子傳考之屬繇卽古文四篇庚辰至於滔水濁繇氏之所食之濁繇其國在沙衍東南積山邊中東

去黑水之阿隔蘇谷長泆二程沙衍爲今西藏衛地西北之大流沙積山之邊爲衛北青海玉樹格爾諸土司西南界上重山中之谷地黑水之阿爲金沙江上流之木魯烏蘇河曲滔水郭彼注引大荒西經昆吾所食之淖爲證是從池澤中流出之水爲木魯烏蘇河西烏藍枯爾渾三池水所匯之匝伯輝河濁繇在其濱則在昆侖虛之南西胡之極西不得爲流沙外地豎沙雖未得其本據例可由推豎沙居繇並當釋從本文豎沙郝氏懿行箋疏謂卽說文鹵部鹽篆解古者宿沙初作煮海鹽之宿沙宿豎聲相近宿沙

初煮鹽見太平御覽飲食部引世本文下有宋衷注云宿沙衛齊靈公臣齊濱海故以爲魚鹽之利宿沙爲齊臣之氏非國名羅莘路史後紀注據帝王世紀夙沙民叛以歸帝魁之文別釋爲炎帝之諸侯鹽筴見管子海王篇其貢先見虞夏書初作自在上世古宿沙國瀕鹹海有鹵可煮其地應亦在其東不能移之朔漠且國亡遠在帝魁之世復封別無文證牽引亦復不合豎沙當爲王會解數楚每牛之數楚數與豎楚與沙古讀並相近豎爲佷借字說文人部佷篆解云立也从人豆聲讀若樹佷爲正文隸變作住列

于黃帝篇百住而不止張湛注住當作數是數與住通沙古讀如疏亦讀如摺周禮春官典瑞職疏璧琮鄭元注引鄭司農曰疏讀爲沙巾車職疏飾小服皆疏注故書疏爲摺杜子春讀摺爲沙疏與摺與楚並从疋得聲沙皆爲疏又可爲摺則亦可爲楚兩讀俱有憑證佷沙猶宿沙以其國隨水草畜牧無一定居處故從佷立之義名佷通讀亦或爲居玉篇尸部居下有古文居字從立會意卽佷之別體史記仲尼弟子傳燕人周子家豎豎與家名字相配正文亦爲居佷沙卽居沙質言爲沙居從聲借亦爲莎車伊尹朝

獻篇大夏莎車莎車與姑他並次在大夏之下此莎車卽沙居非漢西域之莎車漢莎車故城爲今新疆莎車府治在大夏分散所立之疏勒國今疏勒府東南去敦煌縣西南之故陽關四千三百一十漢里中隔樓蘭且末小宛精絕戎盧扞彌渠勒于闐蒲犁依耐十國北道又隔狐胡姑師危須焉耆龜茲姑墨溫徇尉頭及疏勒九國本文列三十國自姑他下至東胡與彼國名無一相同其界亦自至月氏故國而止不及龍堆以西王應麟補注比合爲一亦誤莎車卽數楚之轉異莎从沙得聲與本讀無別車古讀如居

又讀如舍釋名釋車云古者曰車聲如居言行所以居人也今日車聲近舍車舍也行者所處若居舍也舍與居兩音並見詩鄭風有女同車小雅何人斯兩篇韻例皆古讀舍轉爲徇字讀亦與數通兩名皆由譯異可見佷沙亦古國以大夏地形推之當在阿拉善額魯特巴圖爾本旗北阿拉卜灘丹濟爾兩旗故牧地北瀕瀚海東至鄂爾多斯右翼後旗賽音諾顏左翼右旗兩界西接額濟納土爾扈特旗界綿徑視巴圖爾本界爲廣中有哈拜尙舊堡堡東故灌窳地入漢爲窳渾縣又於縣西北置鷄鹿塞以扼匈奴地

理志所謂麻渾有道出鷄鹿塞者堡卽在塞中其地宜畜牧足以立部堡西北有和爾和圖庫諾雷山烏舟哈拉諸山可游獵所貢每牛之小者卽爾雅釋畜篇之犏牛抱經堂校本引西山經黃山有獸焉其狀如牛而蒼黑大目其名曰犛之文爲證依經說則是野牛獻令別作野馬野馬亦馬之小者見釋畜注馬與牛皆常產爲諸山所有故地必在此其部入漢亦與大夏同遷西域初併合爲一後別立卽治疏勒城之疏勒唐書西域傳云疏勒一名佉沙大唐西域記佉沙國下注云舊謂疏勒者乃稱其城號也正音宜

云室利訖栗多底疏勒之言猶爲譌也佉沙卽佉沙佉爲梵字玉篇音去伽切其讀如迦記下文敘東南所至莎車國名從梵讀如斫句迦注云舊曰沮渠渠與迦通讀佉本讀爲渠渠沙猶渠莎轉讀可同爲莎車正讀有別西域文字漢時惟安息一國用佉盧書傳著其旁行斜上餘皆同華制建安後中外隔絕諸國攜散始改宗天竺變用梵書魏傳云焉耆國文字與婆羅門同焉耆首從梵制疏勒亦隨之改易記下云其文字取則印度雖有刪訛頗存體勢如記說疏勒所造梵文如婆羅門本製亦有差減佉讀兼華與

梵可知李氏光廷漢西域圖考以唐傳不列莎車據  
魏略莎車及楨中十二國皆并屬疏勒之文謂佉沙  
卽渠莎誤合兩國爲一莎車亡於曹魏之世渠莎續  
見於魏收書云居故莎車城是卽漢故國爲晉後所  
復立記斫句迦卽莎車其國貞觀時猶存再入疏勒  
後在永徽之際不得與佉沙附麗又沮渠爲漢舊目  
前傳文無所見以上記跋祿迦國注舊謂姑墨或曰  
亟墨之例推之本文當作舊謂莎車或曰沮渠傳寫  
脫謂莎車及或四字致失其根沮渠與亟並出漢魏  
兩晉注解諸家舊音記以音讀爲正故并注列莎車

讀如沮渠亦於佉沙不同魏略別有渠沙次在竭石  
之下乃佉沙之本號其國卽疏勒與楨中同列并中  
者後傳云靈帝建甯二年疏勒王爲和得所射殺和  
得自立爲王三年涼州刺史孟佗遣從事任涉將兵  
討疏勒攻楨中城四十餘日不能下引去其後疏勒  
王連相殺害朝亦不能禁疏勒自和得後篡弑相尋  
至魏初國已分裂爲三楨中自立於東烏卽諸城別  
擁王族建號於西故國僅存迤南數城倚莎車爲援  
後強武之王起自西部東出首克楨中次拔莎車次  
及竭石又次始收本國是以差綴如此烏卽見後書

班超傳爲西域大城建初中其王忠曾據以拒超與後王成大所治之疏勒故城分爲東西二國積歲始定魏略所云疏勒必治此城元魏時國已東徙城地去龜茲里數傳言千五百較前傳至都護治所二千二百一十里之數差近百六十似尙居楨中補注據所校去長安里數減二百一十爲一百三十二差數應按減其城去故庭八十二里爲楨中西之槃橐超傳所謂守槃橐城與忠相首尾歲餘超還疏勒兩城復降龜茲者舊亦爲疏勒別庭入唐始還故城記敘至斫句迦里數爲五百餘五百與前傳同餘卽六十

本書地理志附錄云鄧支滿城一曰磧南州西北經苦井黃渠三百二十里至雙渠羯飯館也又西北經半城百六十里至演渡州又北八十里至疏勒鎮三百二十與百六十及八十合計正五百六十疏勒鎮城本傳作迦師城在故城之西爲立鎮時所築之新城錄上云城在水中城東又有漢城亦在灘上鎮城卽時王阿摩支所居之城漢城謂漢舊城兩城差距不遠今府城建於乾隆二十七年因準噶爾大和卓波羅泥都所置賽爾滿圍地改築初名徠甯城後亦仍故名曰喀什噶爾城在和色爾河北河水上流分

渠環繞城西北東三面城東少南二里許有舊城爲喀什噶爾部落故居元史世祖紀所謂合失合兒後記別作可失合兒耶律希亮傳作可失哈里者其來甚遠城土築不成方圓迤東皆平時廣野至阿爾瓦始有莊舍相去已二十八里中間別無城迹西北近莊卽賽爾滿在府西二里舊與城地通爲圍場後析出任民居住賽爾譯義爲首領滿爲語詞疑舊城卽漢故城今城本唐所築鎮城後入宋爲于闐寇沒殘破城不能居復還故城故舊城至準噶爾入據時尙完新城久圯

西胡白玉山在大夏東蒼梧在白玉山西南皆在流沙西昆侖虛東南昆侖山在西胡皆在西北

蒙按此經敘大夏月支東南西南二方地名山名皆在西北四字說具上西胡白玉山在大夏東蒼梧在白玉山西南皆在流沙西昆侖虛東南昆侖山在西胡西當作西胡白玉山在大夏西南蒼梧在白玉山東皆在流沙西長沙屬繇在昆侖虛東南昆侖山在西胡西傳寫倒亂又復譌誤致不可通西胡卽國語齊語西服流沙西吳說具西次二經奕吳之山下吳胡通借字周書諡法解胡大也說文肉部胡篆解云



牛顛頤無大義人部有僕字解云大也从人吳聲胡  
大本字作僕是胡與吳得相假管子作西虞虞亦胡  
之借文小匡篇西服流沙西虞上云拘秦夏戴氏望  
校正引丁氏士涵說以秦爲泰之誤泰與大同大夏  
被齊伐西胡服從其地在大夏西甚明經云昆侖山  
在西胡西西胡南境與昆侖接其地又在西南亦甚  
明穆天子傳里西土之數章有西夏氏至珠余氏及  
河首干又五百里以濟河仲乘章己丑天子西濟於  
河口爰有濫谷樂都河宗氏之所遊居丙寅天子屬  
官效器乃命正公郊父毛敕憲用伸口八駿之乘以

飲於枝持之中積石之南河膜蓋居慮章封膜書于  
河水之陽丁巳天子西南升口之所主居戊午鬲余  
之人居慮獻酒百口于天子兩文證之西夏氏在濫  
谷樂都之西珠余卽鬲余在積石西南河水之陽西  
夏卽西胡諸國之一以在大夏之西名爲西夏至河  
首干又五百里兼旁行之數言直徑當減去其半昆  
侖東北隅又在珠余之北去西胡實不甚遠白玉山  
卽西次二經小次之山其上多白玉故亦曰白玉山  
在栗吳之山東四百里蒼柎見漢志屬武威郡續志  
作倉松元和郡縣志涼州昌松縣西北至州一百二

十里本漢蒼松縣蒼柎古地名在大夏東南於白玉  
山爲東長沙屬繇說具上昆侖具西經西胡今青海  
和碩特綽爾斯輝特喀爾喀諸旗牧地白玉山說具  
小次之山蒼柎今古浪縣地西胡至漢世爲罕开先  
零諸羌後書西羌傳云羌無戈爰劍者秦厲公時爲  
秦所拘執後亡入三河閒諸羌推以爲豪爰劍曾孫  
忍忍及弟舞並多娶妻婦忍生九子爲九種舞生十  
七子爲十七種羌之興盛從此起矣及忍子研立時  
秦孝公雄強威服羌戎孝公使太子駟率戎狄九十  
二國朝周顯王研至豪健故羌中號其後爲研種及

秦始皇時務并六國兵不西行故種人得以繁息至  
於漢興匈奴冒頓兵強臣服諸羌景帝時研種留何  
率種人求守隴西塞徙狄道安故至臨洮氏道羌道  
縣及武帝開河西列置四郡通道玉門隔絕羌胡時  
先零羌與封養牢姐種解仇結盟與匈奴通共攻令  
居安故遂圍抱罕漢遣李息徐自爲將兵擊平之羌  
乃去湟中依西海鹽池左右至宣帝時先零種豪度  
湟水乃與諸羌大共盟誓寇金城遣趙充國與諸將  
將兵擊破平之至研十三世孫燒當立元帝時多姐  
等七種羌寇隴西遣馮奉世擊破降之後數十年邊

塞無事至王莽輔政乃令譚諷旨諸羌使共獻西海之地初開以爲郡三河注引續漢書作河湟卽溫谷樂都之地如傳說河宗氏別邑至秦厲公時爲爰劍所居其後種族繁盛并得西夏氏地經綴西胡於大夏月支以外時諸國已亡散惟存舊名故與居繇俱別爲文蒼柎在古浪縣長城西西胡白玉山又復在西是皆在流沙西昆侖虛與西胡隔沙別次於下界劃甚明魏略以白玉山比合於西次三經西王母所居之玉山又移之大秦海外並誤傳改大秦昆侖從漢志云在臨羌西是畢說與上互歧由不知白玉山

及西胡所在而失郝云此蒼梧非南海蒼梧亦不得其地強爲之辭經文當作西胡白玉山在大夏西南蒼柎在白玉山東皆在流沙西流沙南行至昆侖虛東南昆侖山在西胡西傳寫譌誤倒脫皆在西北四字當在上條之末

雷澤中有雷神龍身而人頭鼓其腹在吳西

蒙按此經當在始鳩在海中轅厲南下編失其次雷澤當作靈澤說文兩部靈篆解云籀文震如此靈澤卽震澤漢志具區澤在會稽郡吳西揚州藪古文以爲震澤震澤在吳西可證靈字罕見讀者因多譌失

淮南墜形訓雷澤有神龍身人頭鼓其腹而熙注云  
雷神大澤也鼓擊也熙戲也地理志曰禹貢雷澤在  
濟陰城陽有堯塚詳審注語淮南本文亦必作靈澤  
有雷神注雷澤大澤也今本俱後人改易注云靈澤  
大澤也地理志曰禹貢雷澤在濟陰城陽西北以靈  
字不能定其爲何讀此澤所在難以質言故先云大  
澤後引漢志雷澤證合雷神所在之澤若正文本作  
雷澤則如上注地理志曰西王母石室在金城臨羌  
西北塞外之例直綴志文可矣不必委曲爲說也以  
淮南舊文推之此經古本不作雷澤無疑傳襲用淮

南注不爲靈字作音所據本已誤城陽非吳地淮南  
注說緣未根考此經而失傳依經作解復舍明白可  
據之吳而比附城陽殊謬太平寰宇記湖州烏程縣  
小靈山下引周處風土記云太湖中有大小靈二山  
山之中有雷澤卽舜漁之所也風土記所云雷澤卽  
震澤晉世謂之太湖震澤古無雷澤之名風土記說  
亦因此經誤文而誤衍然依據吳西地形知爲卽震  
澤中大雷小雷山下之澤其識自遠勝於郭畢郝並  
引史記五帝本紀正義所引括地志文不引記說可  
謂知有其一不知有其二震與雷同義詩小雅十月

之交傳震雷也震澤中有雷神釋澤名震之義非泛言神怪大雷小雷二山卽古雷神所居今神去而山名尙存不得謂此澤非雷所奮出之地也

會稽山在大楚南

蒙按楚當作越傳寫譌誤越絕書記越地傳云禹憂民救水到大越上茅山大會計更名茅山曰會稽及其王也巡狩大越因病亡死葬會稽無餘初封大越都秦餘望南干有餘歲而至句踐句踐徙治山北楚威王滅無疆無疆子之侯竊自立爲君長之侯子尊尊子親失眾楚伐之走南山秦始皇東遊之會稽更

名大越曰山陰越絕書大越卽本此經漢志會稽山在會稽郡山陰南上有禹冢禹井揚州山越王句踐本國有靈文園會稽山在大越南甚明大楚猶鉅燕時越地已入楚故云大楚

岷三江首大江出汶山北江出曼山南江出高山入海蒙按中次九經岷山江水出焉東北流注于海又東北一百四十里曰爽山江水出焉東流注于大江又南一百五十里曰居山江水出焉東流注于大江此大江卽岷山所出之江水北江南江卽爽山居山所出之江水高當作屠玉篇六部屠字注云寄魚切屠

舍也窟卽居別體郭據本誤釋云窟山在成都西古  
成都地大此山在其西故標著如此入海在長州西  
西當從郝引續漢志說長州爲廣陵郡東陽地名  
漢水出鮒魚之山帝顓頊葬于陽九嬪葬于陰四蛇衛  
之濛水出漢陽西入江聶陽西

郝曰漢水所出已見西山經嶧冢之山此經云出鮒  
魚之山鮒魚或作鮒鰕卽海外北經務隅之山大荒  
北經又作附魚之山皆卽廣陽山之異名也與漢水  
源流絕不相蒙疑經有譌文北堂書鈔九十二卷引  
漢水作濮水水在東郡濮陽正顓頊所葬似作濮者

得之矣今據以訂正又此經但言所出不言歸入蓋  
有脫文矣地理志云蜀郡青衣禹貢蒙山谿大渡水  
東南至南安入濊濊東入江大渡水卽濛水蓋因山  
爲名也水經江水注引此經文朱提漢陽並漢縣屬  
犍爲郡晉因蜀置漢陽屬朱提郡也地理志云漢陽  
山關谷漢水所出東至訾入延

蒙按漢水當從郝校作濮水傳言漢水北堂書鈔禮  
儀部引作濮者所據乃古本也書鈔綴帝王冢墓多  
本皇覽皇覽作於魏世所據此經尙未舛誤故與郭  
本不同陳禹謨本以傳義改作漢由不知爲轉引耳

畢說非濛水出漢陽西入江依濮水之文推之當作  
一曰濛水在濮陽西入濟郭本並刪改郝未及校說  
文水部濮彖解水出東郡濮陽南入鉅野據下經云  
濟水出共山南東邱絕鉅野澤注勃海鉅野爲濟水  
所行入鉅野卽入濟明矣濟隸體作滄闕壞成江因  
爲江一曰濛水與上經都州在海中一曰郁州一例  
皆釋語在濮陽西猶浙江三天子都下云在蠻東著  
山所在此文首尾本是完具非有脫也濮水入滄說  
具東山經讀史方輿紀要云大河遷決不時濮水遂  
至堙廢此水下流改徙非一上流猶約略可見聶陽

西三字亦釋語左氏春秋昭二十年傳聊攝以東集  
解平原聊城縣東北有攝城水經河水篇注攝城俗  
稱郭城西去聊城二十五六里許太平寰宇記故聶  
城在博州博平縣西南二十里聶攝字通聶陽卽聶  
城南境地名當在今聊城縣南壽張縣東僖元年經  
齊師宋師曹師次于聶北救邢有聶北則有聶南可  
知聶陽必秦縣邑舊名水經注作灑陽灑又攝之誤  
漢志青衣大渡水乃今四川蘆山縣青衣江下流入  
大渡河經包具岷三江中不必復出漢陽山關谷漢  
水別自入延與大渡水亦不可合

溫水出崆峒山在臨汾南入河華陽北

蒙按溫水卽次四經出岳山之尾之涿水崆峒山卽岳山之尾說具前在臨汾南四字當在下經汾水出上隸北而西之下釋語於水曲處多標著地名泗水出魯東北而南下云西南過湖陵西虜沱水出晉陽城南而西云至陽曲北並其證傳寫脫漏誤補於此華陽當作涇陽涇省作莖隸書作至譌而爲平因譌而爲華傳云今溫水在京兆陰盤縣水常溫也臨汾縣屬平陽所據本已誤晉京兆陰盤卽漢新豐詳具太平寰宇記及長安志溫水出驪山入渭不入河與

經自別漢安定陰盤在渭北又無溫水注引傳說亦非涇陽見戰國策秦策漢未立縣以前已有此名疑古涇陽占地甚廣西境至漢縣治故釋者以崆峒爲在其北也

泗水出魯東北而南西南過湖陵西而東南注東海入淮陰北

蒙按上經淮水入海釋曰淮浦北此云淮陰北淮陰在淮浦西非入海之地經文注東海當作注淮水經淮水至下邳淮陰縣西泗水從西北來流注之是其證東海字及上南字蓋俱爲釋語本文作東海南次



在經文而東二字之下校者不達其意誤以東海爲淮浦東之海因移二字於末又刪去淮字耳郭璞傳經沛國彭城下邳下邳卽漢東海屬縣傳文正申釋意今據正

汾水出上窳北而西南注河

上窳當作上汾上經洛水出洛西山水經注引作出上洛西山今本脫上字此經作汾水出上汾北與彼例同汾借作宄誤而爲窳因又誤而爲窳也上汾漢不置縣淮南墜形訓九塞有太汾高誘注太汾在晉太汾卽上汾知古有是名矣水經汾水出太原汾陽

縣北管涔山注云泉源導於南麓之下又西南夾岸連山聯峰接勢太汾之塞當在此

濟水出共山南東邱絕鉅野澤注勃海入齊琅槐東北蒙按濟水出王屋之山見北次三經下流入于河溢爲滎東出于陶邱北見書禹貢此經言出共山南東邱絕鉅野澤標山名又標邱名獨不及王屋標所絕之澤名復不及河所敘蓋自河溢出之源非上源也南次三經鷄山黑水出焉而南流注于海黑水亦據昆侖之邱黑水下流別出之派而言與此例同共山今河南原武縣北黑陽山水經河水篇注引鄭言禹

貢注所謂大伾地喉沅出其際者漢志河內郡共故國北山淇水所出水經清水篇注云百門陂在共縣故城西漢高帝八年封盧罷師爲共侯卽共和之故國也共伯旣歸帝政逍遙于共山之上在國北所謂共北山也共山以國名古時國南北山當通謂之共山淇水所出爲共北山此經所云則共南山也山南界河濟水出河在漢卷縣北卷卽今原武於此山爲南故曰出共山南傳云共與恭同今濟水自滎陽卷縣東經陳留至濟陰北卷縣據河南地言共山宜卽謂此山共與恭同當作恭與共同共恭舊有兩本郭

據本作恭讀從別本爲共是以其說如此今本由後人改亂致不可通東邱卽卷縣東之邱水經注云沅水潛行地下至共山南復出于東邱今原城東北有東邱城原城在軹縣西北卽濟水上流所發源之處其地無共山緣不知此山所在牽合王屋之山而失注下文云濟隧自于岑造八激隄于河陰水脈徑斷故瀆難尋民謂其處爲滎澤有垂隴城濟瀆出其北春秋文公二年晉士穀盟于垂隴者也隴與壠通說文土部壠篆解云邱壠也楚辭七諫沈江篇作邱壠章句云壠一作隴垂隴卽垂壠其城依旁邱阜因以

爲名東邱當卽此壠禹貢東出于陶邱北下云又東至于荷禹貢之例凡言至者相去必二百里遠或千里漢志云陶邱在濟陰郡定陶西南荷澤在東陶邱與荷近在定陶一縣之地於例不符合河東郡垣下又云沅水入河軼出滎陽北地中又東至琅槐入海滎陽北地濟水已軼出成川定陶西南是流逕之處則不得以出爲文陶邱必亦卽此邱漢初尙書家不治此經附合地名而失爾雅釋邱邱一成爲敦邱再成爲陶邱陶邱本再成邱阜之通名非必定陶始有此邱史記殷本紀有湯歸至于泰卷陶之文陶與卷

二字連屬書序作湯歸自夏至于大坰夏都安邑湯治亳殷自夏還歸卷縣正在所經大坰卷陶是一地名稱以遞變而異殷曰大坰後曰大卷又曰卷陶或又爲單名曰卷史從累文則曰泰卷陶以此推之亦不得謂卷無陶名矣集解引徐廣曰一無此陶字孔安國曰地名湯自三變而還無陶字之本乃傳者不得其說而誤刪某氏傳云湯自三變而還因彼本序文次在典寶之下比附爲說史文次在夏社之下古本序文夏社必在典寶後自夏自承夏社序湯旣勝夏欲遷其社爲文自蒙典寶序湯遂伐三變爲文某

說既誤集解又誤引之也東邱卽陶邱此經之出與禹貢通一無閒雖指據曾旼詵謂禹時之滎澤淳而不流後入導爲滎川以濟隧爲滎川後改之名強申出義殊不可必矣東邱至鉅野已說具北次三經注勃海釋云入齊琅槐東北與漢志同鉅野至琅槐依漢志及水經爲過梁鄒臨濟利今山東鄒平高苑博興三縣之地水經瓠子河篇有至梁鄒縣西分爲二其東北者爲濟河其東者爲時水又東北至濟西濟河東北入于海時水東至臨淄縣西之文漢志千乘郡博昌下云時水東北至鉅定入馬車瀆齊郡鉅定

下云馬車瀆水首受鉅定東北至琅槐入海馬車瀆水今樂安縣清水泊入海之港時水爲小清河濟水行其北當自鄒平北青城縣南東逕高苑博興二縣之閒至王家莊塘頭寨東入海故瀆已湮水經過利縣下又云東北過甲下邑入于河又東北入海注以爲至甲下邑南東歷琅槐縣故城北又東北河水枝津注之乃河水注濟非濟入河傳云至樂安博昌縣入海今碣石也博昌卽琅槐時并兩縣爲一故其文如此此渠魏晉六朝似俱未改易碣石當作澤竭謂鉅野澤當時縮狹不爲濟水所絕也注上文云今枯

渠注鉅澤枯渠卽竭之謂下注又言今河竭濟水仍  
流不絕彼注別自爲說畢云當爲河竭非傳意濟陰  
今本誤作潛陰據孫氏水經注校本引正

潦水出衛皋東南注勃海

蒙按海內西經豳國在漢水東北地近於燕滅之漢  
水當作潦水說貝前豳國在潦水東北其地近燕潦  
水在燕境可知此經衛字必燕之譌潦水出燕猶上  
經云白水出蜀也皋東當從續漢志注引作白平東  
三字乃釋語傳衛皋山亦當從注作衛句平山水經  
云大遼水出塞外衛白平山水經衍此文以白平爲

山名傳依以爲說詳上經岷三江下云在成都西長  
州南成都長州俱非山名此白平東亦非以山爲之  
標識白字蓋亡之誤漢志大遼水出遼東郡望平塞  
外望平秦縣望字古書多借作亡此文當本作望平  
東傳寫從省作亡讀者不知爲聲借誤以形近字改  
之耳水經據本已然其譌失當在魏世今本皋字又  
郭以後人所改畢以水經白平爲俗本之誤非衛皋  
無此山名且經不云山并三字爲二亦不可通也

章武北

蒙按此經當作虘沱水出晉而西而東注勃海與上經白水出蜀而東南注江一例陽城南及至陽曲北入越章武北十二字俱釋語陽當爲虘之誤文漢志代郡鹵城虘池河東至參戶入虘池別虘城卽鹵城也淮南墜形訓呼沱出魯平魯平亦卽鹵城虘魯鹵三字通越當讀爲趙漢志記郡國地分風俗云趙國北得渤海郡之東平舒中邑文安束州成平章武是章武於六國時屬趙郭本譌舛又以陽字連經文晉字讀之致不可通畢云晉陽古地名漢爲縣虘池水經忻州定襄縣北在古晉陽之北經云出其城南所

未詳實則經文本不言晉陽且亦無郡邑以下標綴城字之例也水經注圖說疑此文爲東漢人據永平中通呼沱石臼河自都慮至羊腸倉之迹屨入亦不達經例而強爲之辭墜形訓魯平平字亦成之借注云魯平山名因上下文通例約略言之魯平山卽西次三經秦戲之山畢改平爲乎亦非

漳水出山陽東東注勃海

山陽當作堂陽漢志鉅鹿郡屬縣有堂陽乾隆一統志云今新河縣治堂字古省作尙闕壞贖存山形因譌爲山也舊疑爲巨陸非

蒙按山陽當作巨隄說文工部巨重文作正解云古文巨从古形作正上畫闕脫因譌爲山隄籀文陸與陽別體相似集韻十陽陽下有重文隄注云古作隄陽古書有作隄者隄誤爲隄因又誤爲陽也巨陸卽北次三經敦與之山濼水所注之秦陸書禹貢作大陸說具西次三經昆侖之邱河水注于無達下巨陸爲六國時名呂氏春秋有始覽趙之鉅鹿鉅鹿卽巨陸鉅與巨鹿與陸又皆通借爲之經云漳水出巨陸東敍漳水入河重出之源與上經濟水出其山南東邱敍濟水入河重出之源一例北次三經謁戾之

山丹林之水出焉南流注于河發鳩之山漳水出焉東流注于河丹水當作濁漳漳水當作涑水並說具本條二水同云注河皆漳水正源此水古本入河後河徙別自成瀆謂之河漳亦曰漳河其流派彼經不具是以復綴此文巨陸爲河水所匯之澤漳水入河本在澤畔河徙水自澤出故曰出巨陸東戰國策趙策武靈王曰今吾國東有河薄洛之水與齊中山同之續漢志云安平國經西有漳水津名薄洛津薄洛卽漳水以出河別爲新名經縣漢分堂陽所置元和郡縣志貝州經城縣下云後漢分前漢堂陽縣於今

縣西北二十里置經縣後魏省併入南宮縣孝文帝  
又於今理置經城縣又置廣宗郡經城故治在今直  
隸廣宗縣東經在經城西北則在廣宗之北其西卽  
鉅鹿縣爲澤所在漳水重出於此無疑漢志故漳河  
在信都國信都北東入海清漳水出上黨郡沾大鵬  
谷東北至阜城入大河故漳河是漢初漳水故瀆自  
鉅鹿堂陽過信都北以至阜城當自今廣宗鉅鹿北  
逕新河縣過冀州北折東北過衡水縣武邑縣至阜  
城縣今廣宗西鉅鹿東有漳水一派自邱縣支分不  
首受澤下流至新河西南入北泊爲北次三經之抵

澤於古瀆不同阜城以下爲漢屯氏河所行志魏郡  
館陶下云河水別爲屯氏河東北至章武入海屯氏  
河自館陶至阜城下流行故漳河之瀆今東光縣西  
運河東北逕交河縣南皮縣至滄州西蓋其故瀆滄  
州以下漢時北有虓池河入海之瀆南有河瀆此水  
在中當自今蔡溝口入海今湮傳云新城沐陰縣亦  
有漳水沐陰當從郝校爲汴鄉彼漳水爲中次八經  
荆山所出之漳水因不知山陽爲大陸之誤而疑其  
辭畢據清濁二漳上源爲說全非又以山陽爲史記  
秦本紀正義所引括地志山陽故城在懷州修武縣



西北太行山南之山陽亦不可通修武西北之山陽去漳水甚遠且在漳南不在西不得云出其東又謂東是東北則山陽東北古地甚多經何以不別爲標識又經諸水皆申述五山經漳水上源既有正文亦不當無端殊說審覈全篇之例其誤自明白也

大荒東經

東海之外大壑少昊之國有甘山者甘水出焉蒙按西次三經長留之山其神白帝少昊居之少昊之國謂長留山以西白帝所司之域也甘山卽崦嵫之山甘水卽茗水俱說具前東海之外大壑傳引詩

緯含神霧無底之谷爲證則在地平以下西海之極西卽東海之極東故經說如此矣莊子天下篇天下之中央燕之北越之南亦此義

大荒南經

有阿山者南海之中有汜天之山赤水窮焉

蒙按此經南海之中與上南海之外相對爲文南海之外尙有赤水之西流沙之東之地南海之中其地在大荒以內可知汜天之山不瀕大海赤水不應於此流極傳說非也窮當讀爲穹說文穴部穹窮也窮與穹聲義本俱近文選西京賦閣道穹隆李善注穹

隆長曲兒穹有曲義赤水穹焉謂赤水於此流曲耳  
此經記水多標著曲處說具前海內南經赤水西南  
流注南海西南卽以曲言此曲在南海中又在曲西  
南處之下今鴉龍江自四川霍耳章谷土司境折西  
南流又屈行至雲南元謀縣北始轉而東經祿勸縣  
東北烏蒙山麓合普渡河水乃折北流沱天山當卽  
烏蒙山矣西山經沱天之水以此經證之爲普渡河  
亦無疑也職方地圖列沱天山於四會揭嶺之間又  
列阿山於海中俱誤蒼梧之野據海內南北二經在  
湘水東南於沱天山爲東海外南經三苗國在赤水

東與此經云赤水之東同  
有滎山滎水出焉黑水之南有元蛇食塵

蒙按滎山卽西次三經之天山滎水卽英水說具前  
西藏北界巴薩通拉木山踰山卽喀七烏蘭木倫河  
爲黑水正源元蛇當在雅魯藏布江之北巴薩通拉  
木山南故經又云黑水之南也

大荒之中有不庭之山滎水窮焉有人三身帝俊妻娥  
皇生此三身之國 有淵四方四隅皆達北屬黑水南  
屬大荒北旁名曰少和之淵南旁名曰從淵

蒙按不庭之山今朗噶澤布山在卓書特西南那烏

克藏布必拉於此會達木楚克哈巴布山水折流而西爲雅魯藏布江三身國當在朗噶澤布山東近前藏曰喀則城有淵四方四隅皆達卽海內西經之昆侖南淵今滕格里池也池廣六百餘里周一千餘里東西俱有河流入北屬黑水南屬大荒謂池北爲西海地卽黑水之源所出也南爲大荒卽滎水所行也北旁曰少和之淵今布喀厄爾及根衣達喀喇諸池廣百里或二百里環流八九百里在滕格里池東北山外南旁曰從淵今牙母魯克于木卒池廣四百六十餘里在雅魯藏布江南據此文滎水及所出所窮

之山俱可定矣  
又有成山甘水窮焉 有羽民之國  
蒙按成山今北印度克什米耳國本楚城西北大山西徼水道云新頭河西北流至本楚折而西南流兩岸皆崇山峻嶺新頭河自阿里流出因山勢直西北行至此始曲而南也羽民之國卽海內西經釋語羽民句之羽民畢說亦非

大荒之中有不姜之山黑水窮焉又有賈山汜水出焉又有言山又有登備之山有愬愬之山又有蒲山澧水出焉又有隗山其西有丹其東有玉又南有山漂水出

焉  
蒙按不姜當作姜水說具前姜水之山卽赤龜山也  
漾備江循此山西麓合瀾滄江又於北麓分一支注  
定邊河爲河底江折南而東故云窮也元史張立道  
傳使安南並黑水跨雲南以至其國立道所並卽定  
邊河底之流明景泰一統志敘瀾滄禮社二江有瀾  
滄江經雲龍州入蒙化府禮社江至楚雄合瀾滄江  
之文隆慶萬厯閒續修始改圖瀾滄江至老樞東合  
禮社江出景東府河東蓋其時流絕矣今據顧氏祖  
禹讀史方輿紀要所載舊圖審正賈山今甸頭山在

趙州南境汜水卽陽江登備山今鄧川州東南大山  
唐書地理志姚州都督府屬有遼備州元志云遼備  
州蒙氏改德原城元至元十一年改爲鄧川州遼備  
卽登備以上爲名也愬愬之山今順甯縣元玉山紀  
要云一名契山明統志作楔山楔契俱卽愬之異體  
蒲山今縣西右甸故城北山順甸河源出於此統志  
云順甯府本蒲蠻之地宋以前不通中國蒲蠻以所  
居之地爲目則其蒲中之山卽蒲山矣山環縣境水  
流統匯於順甸河知河源之山爲經蒲山河河水卽  
澧水也隗山今保山縣瑪瑙石其南爲蒲縹驛有二

水西爲蒲縹河東爲沙河沙河出九隆山麓流逕城南台青華海水爲南甸河當卽漂水元志云金齒等處宣撫司土蠻凡八種曰金齒曰僂曰白夷曰峨昌曰驃曰緬曰渠羅曰比蘇驃爲八種之一世祖紀至元十六年尼雅斯拉鼎將大理軍抵金齒蒲縹曲蠟緬國界內蒲縹卽驃部落以與蒲蠻雜居通謂之蒲縹明統志作蒲縹縹皆聲近字疑驃種類亦以居漂水之側得名與蒲蠻同矣

大荒之中有山名死塗之山

蒙按死塗之山今鎮康土州西南瀕江諸山路江於

此屈西南流西山經清水注于醜塗之水醜塗卽死塗水爲南丁河齊氏召南水道提綱云南丁河經孟定土府城北稍西有小南朋河自北來注之又西有大南朋河自北合二溪來注之南朋河源隔山卽潞江是南朋河下流合東源爲醜塗之水上流卽死塗之山矣

甘水之間 方日浴于甘淵

蒙按甘水甘淵太平御覽天部俱作甘泉泉卽淵字唐人避諱所改水字疑泉之闕壞

大荒西經

西有王母之山

蒙按穆天子傳賓西王母章天子乃紀丁跡于弇山之石而樹之槐眉曰西王母之山此經王母之山卽彼山也下經昆侖之邱有人戴勝虎齒有豹尾穴處名曰西王母始是西山經之玉山兩山相去甚遠詳具穆天子傳羣玉之山諸章檀氏疏并爲一說誤西海之南流沙之濱赤水之後黑水之前有大山名曰昆侖之邱有神人虎身有文有尾皆白處之其下有弱水之淵環之其外有炎火之山投物輒然西下兩字蒙按昆侖之邱見西次三經弱水本在次二經女机

之山下今闕佚並說具前炎火之山今甘肅肅州西嘉峪關山山卽次二經天山之支峰東與州西南疏曠山夾洮賴河西跨關城踰火燒溝界玉門縣東赤金衛水北瀕沙漠南支包赤金水盡洮賴河上流北岸博物志異產篇云酒泉延壽縣南山名火泉火出如炬晉延壽治所在酒泉郡西其東有金山見太平寰宇記肅州玉門縣引十三州記金山今赤金峽火泉山在南卽此山山與西甯玉樹土司巴顏喀喇山隔柴達木烏蘭烏蘇布隆吉爾諸河故曰其外水經禹貢山水澤地所在篇注云流沙在西海郡北山有

石赤白色兩石相打則水潤打之不已潤盡則火出  
山石皆然炎起數丈逕日不滅有大黑水自流沙出  
奄之乃滅其石如初言動火之事發疾經年故不敢  
輕近耳西海亦晉故郡領居延一縣其治在今州北  
長城外內蒙古額濟納舊土爾扈特旗地沙漠自旗  
東北斜亘西南至此山北麓所云山有石打之不已  
潤盡火出山石皆然炎起數丈逕日不滅亦卽此山  
其說與博物志不同蓋彼時火已微息傳者摭拾舊  
聞各爲一談因差異耳博物志上文云臨邛火井昔  
時人以竹木投以取火諸葛丞相往視之後火轉盛

熱益蓋井上煮鹽得鹽入以家火卽滅訖今不復燃  
火有衰王此山晉初尙吐燄如炬至元魏之季滅訖  
不復然卽臨邛火井之比續漢志注引博物記曰延  
壽縣南有山石出泉水大如筍簾注池爲溝其水有  
肥如煮肉洎羨羨永永如不凝膏然之極明不可食  
縣人謂之石漆石漆卽火泉元和郡縣志作石脂云  
水在肅州玉門縣東南一百八十里水上有黑脂人  
以草盞取用塗鴟夷酒囊及膏車周武帝宣政中突  
厥圍酒泉取其脂燃火焚其攻具得水逾明酒泉賴  
以獲濟唐世石火之說并失其傳惟此水火性尙存

說者以爲異明一統志作石油云出肅州衛南山燃  
之極明肅州衛南山在玉門東嘉峪關內與延壽縣  
南地微有別實皆在此山大幹之中今赤金峽有石  
油德意志國人福克西行瑣錄謂之煤油是卽博物  
記石漆之遺凡火山下俱有硫磺博物志下條云足  
彌山去高昌八百里有石流黃數十丈從廣五六十  
畝有取流黃晝視孔中上狀如煙而高數尺夜視皆  
如燈光明高尺餘火山之燄卽硫磺之氣所爲硫磺  
孕多則火熾洩散則息通中外之山皆然此山東有  
硫磺之名西有火燒溝爲古炎火山無疑傳云今去

扶南東萬里有耆薄國東復五千里有火山國其山  
雖霖雨火常然火中有白鼠時出山邊求食人捕得  
之以毛作布今之火澣布是也卽此山之類傳舍博  
物志之近證遠引他說由不知昆侖所在而失穆天  
子傳西王母亦非此經之西王母說具次三經玉山  
下

大荒北經

皆出衛于山

蒙按衛于山當作衛丘山海內經九邱有參衛之邱  
衛丘卽參衛之邱也此文自有青鳥以下與附禺之



山當各爲一條郭本誤合因以出衛二字連讀而云  
在其山邊後人又改丘爲于以合傳義耳詳經文上  
有有字明是更端之辭傳說非藝文類聚木部引此  
經作衛邱之山竹林在焉大可爲舟以衛丘山三字  
屬下讀則斷皆出二字爲句與傳義不同蓋別一家  
二說然其讀亦不可通竹林所在乃是員邱非衛丘  
說具下

邱方員三百里

蒙按邱方員三百里當作員邱方三百里博物志物  
產類云員丘山上有不死樹食之乃壽有赤泉飲之

不老赤泉卽下赤澤水員丘山卽此員邱也郭傳海  
內經不死之山云卽員邱圖讚因有人爰處員邱之  
上赤泉駐年神木養命員邱正據此文今作邱方員  
三百里乃都以後人所改藝文類聚木部引此經一  
作赤水在員邱南有三桑無枝皆高百仞一作衛邱  
之山竹林在焉大可爲舟圓邱之本是郭所傳如此  
衛邱之本卽後人所改定者衛邱已說具上此文當  
作員邱無疑員邱在流沙之東黑水之間卽昆侖支  
山淮南墜形訓昆侖華邱在其東南方和邱在其東  
北陬三桑無枝在其西三桑無枝卽據此經員邱在

昆侖西故云三桑無枝在其西也桑字从叒下經洞野之山上有赤樹青葉赤華名曰若木生昆侖西附西極其華光赤下照地郝云若說文作叒云日初出東方湯谷所登搏桑叒木也象形說文所言是東極若木此經及海內經所說乃西極若木此桑字疑亦當讀爲叒卽若之正文若木有華葉而喬故云無枝其華光赤下照地則其高可知矣海外北經三桑在歐絲東與此同文而異地不可并合爲一員邱亦當提行別爲一條今本聯合於上俱非人誤

大荒之中有山名曰先檻大逢之山河濟所入海北注

焉

蒙按下文大荒之中有山名曰北極天櫃海水北注焉此文當作大荒之中有山名曰天櫃海水北注焉天櫃卽天櫃之外山故同爲海水所北注也天俗作天因誤爲先海下又脫水字大逢之山河濟所入八字當與下文其西有山名曰禹所積石別爲一條逢字乃叒之譌酈道光水經河水篇注引鄭康成書禹貢大伾注云地喉也沅出伾際矣在河內脩武武德之界濟沅之水與滎播澤出入自此大伾之山在河濟之交其下有穴爲地喉故云河濟所入伾下畫與

左豎連合因誤爲逢傳說全非大伾與積石俱在海內此經以釋海外北經禹所導積石之山牽連及之上文東北海之外大荒之中河水之閒附禺之山帝顓頊與九嬪葬焉附禺卽務隅傳釋彼經云顓頊冢今在濮陽故帝邱也一曰頓邱縣城門外廣陽里中附禺之山亦非僻在荒外也

赤水女子獻

蒙按獻當作魃上文有人衣青衣名曰黃帝女魃後置之赤水之北赤水女子魃卽黃帝女魃也此文當本上句之異文校者兩存之遂成歧出耳

海內經

天毒其人水居

蒙按天毒當讀爲眞番說具海內北經傳以天竺爲說天竺在西海之內南海之隅於地形全不相合其人水居卽三國志魏書東夷傳馬韓辰韓近倭有文身者之說

流沙之西有鳥山者三水出焉

蒙按此鳥山亦當作參山三山出三水故曰三水出焉據水經注說是卽三危之山

靈壽實華

蒙按呂氏春秋本味篇菜之美者壽木之華高誘注  
壽木崑崙山木也華實也食其實者不死故曰壽木  
壽木蓋卽靈壽都廣之野在黑水間於崑崙山相近  
也

有木有葉紫莖元華黃實名曰建木百仞無枝有九橰  
下有九枸其實如麻其葉如芒太皞爰過黃帝所爲有  
窳窳龍首是食人有青獸人面名曰猩猩

蒙按太皞爰過黃帝所爲八字當在上經神民之邱  
下太皞爰過黃帝所爲謂太皞當經過此數邱黃帝  
分之爲九也有窳窳龍首是食人有青獸人面名曰

猩猩十七字當在下經舜之所葬在長沙零陵界中  
下海內南經云狺狺知人名其爲獸如豕而人面在  
舜葬西窳窳在狺狺知人名之西其狀如龍首食人  
可證有木青葉紫莖元華黃實名曰建木百仞無枝  
有九橰下有九枸其實如麻其葉如芒三十三字依  
海內南經氏人國在建木西海內西經后稷之葬山  
水環之兩文當在上經是羊也冬夏不死之下

本經之兩文... 山海經地理今釋卷六

山海經地理今釋卷六

