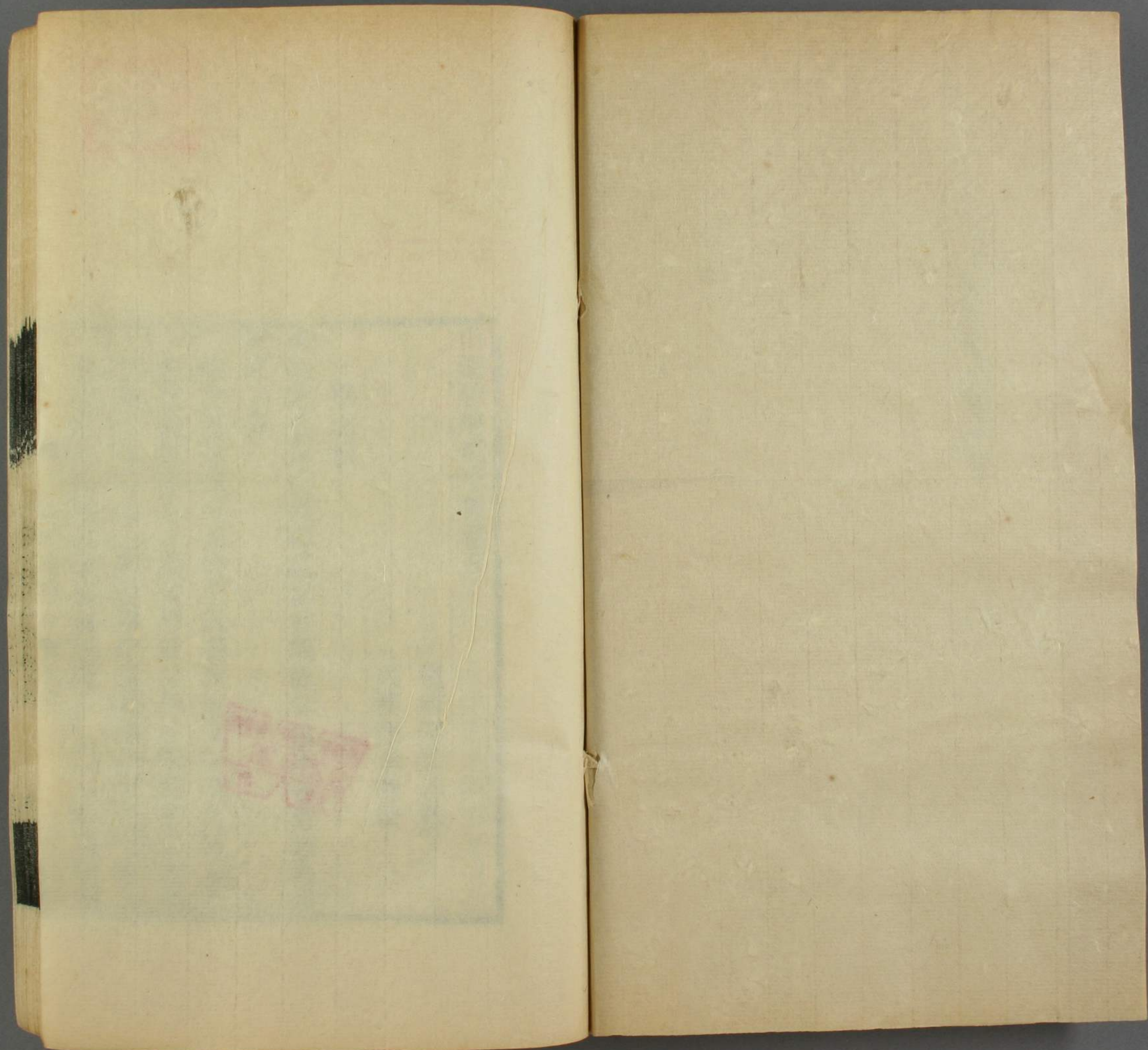


山海經地理今釋

ル 5  
3357  
5





門凡 5  
號 3357  
卷 5



山海經地理今釋卷五

錢塘吳承志纂

吳興劉承幹校

東山經

東山經之首曰嶽蠡之山北臨乾昧食水出焉而東北流注于海

蒙按乾昧當作乾時左氏春秋莊九年及齊師戰于乾時集解時水在樂安界支流旱則竭涸故曰乾時乾時乃水名非山名食當作餐爲借字說文糸部淄重文作紂周禮地官媒氏職注古淄以才爲聲借

山海經地理今釋卷五

一求恕齋

早稻田大學圖書館  
25.6.26  
購 藏

從才聲字作餐卽緇從才聲字作紘之例餐或省丑  
作資讀者不識其字誤據四次經北號之山食水出  
焉而東北注于海之文改而爲食郝以爲卽北號食  
水非經意楸蠡之山今山東淄川縣東南石門山北  
臨小清河卽古時水苗水今淄河東北流逕樂安縣  
東瀆爲清水泊又從泊出東北合小清河入海淮南  
墜形訓淄出目飴注目飴山名水經注引作出自飴  
山飴與糞聲形俱近自爲正文目誤注目字涉誤文  
而衍飴山卽楸蠡之山彼時以水名爲山名故微不  
同耳漢志泰山郡萊蕪原山苗水所出東至博昌入

沛原山今淄河上源之分水嶺跨博山及萊蕪兩縣  
界其水東流至石門山下始折北流經言東北又與  
下經嶽山灤水各繫一山知不數此源讀史方輿紀  
要云淄多伏流源則薄崖旱則濡軌而已俗謂之九  
乾十八漏上源時斷時續是以經從略也入沛乃入  
時之譌千乘郡博昌下云時水東北至鉅定入馬車  
瀆時水在博昌苗水所入必此水經注時水逕西安  
城西又東北流澗水注之自下通謂之爲澗也時水  
又屈而東北逕博昌城北又東北逕齊利縣故城北  
又東北逕巨淀縣故城北又東北逕廣饒縣故城北

東北入淄水地理風俗記曰淄入濡濡字據上文當作澗卽時水之通稱淄水入時後魏時猶然惟漢世至博昌卽與時合後魏時改從廣饒南又東北絕馬車瀆始會時水斯爲別異今其水又先入泊自泊出合小清河與後魏之迹復不純同蓋代有徙易矣水經淄水過臨淄縣東又東過利縣東又東北入于海瓠子河下云至梁鄒縣西分爲二其東北者爲濟河其東者爲時水又東北至濟西濟河東北入于海時水東至臨淄縣西以下譌舛不可讀水經以瓠子河決入時水之流爲時水正流故首受濟渠下流當仍

與淄水合周禮夏官職方氏職幽州其浸菑時與菑並爲幽州浸經以時乾不成川派舉菑該之志綴周官又從分析實則一也馬車瀆卽清水泊流出之渠其瀆首受鉅定鉅定卽清水泊經無此澤古時似略小至漢世漸廣闊今益加廣耳

又南三百里曰藟山 湖水出焉東流注于食水

蒙按此經敘番條之山西南支榦當在番條之山下編次舛亂三百里承番條之山言也藟山今益都縣西北牛山一曰九迴山湖水今北洋河東流折東北至樂安縣東南入清水泊漢志齊郡廣爲山濁水所

出東北至廣饒入鉅定濁水卽此水爲與藟聲近說  
文貝部鴈篆解云讀若貴藟轉讀爲爲猶鴈轉讀爲  
貴濁與澮義亦相同爾雅釋鳥鴈鵠澤郭彼注今之  
鴈鵠也好羣飛沈水食魚故曰洿澤鴈與鵠皆洿之  
異文則湖亦洿借字郝比附漢志右北平俊靡澤水  
謂藟山因澤水爲名澤水卽湖水所入之庚水卽食  
水於地形水形俱不能合

又南三百里曰栲狀之山 泚水出焉而北流注于湖  
水

蒙按此經敘藟山北幹三百當作百五十字脫去

五倒於上又誤爲三也栲當從廣韻四紙泚字注作  
拘拘卽胸也狀爲洋借字泚當作泚漢志齊郡臨胸  
石膏山洋水所出東北至廣饒入鉅定注引應音義  
云臨胸山胸山卽栲狀之山洋水卽此山泚水胸洋  
兩字爲名從省則或曰胸或曰洋以山名繫水則曰  
洋水耳石膏是胸山支別之名水經目爲泰山洋水  
作巨洋水泰山謂岱嶽之支山巨洋卽胸洋注云國  
語所謂具水袁宏謂之巨昧王韶之以爲巨蔑亦或  
曰胸瀾具水今國語楚語作貝水貝卽古泚水貝具  
形誤胸巨聲轉昧與蔑與瀾皆泚之轉變漢以後山

名移易水名尚略存其舊傳者依方音列之故有差別也桂氏馥說文水部洋篆解義證據漢志引詩邶風河水洋洋今詩新臺篇作河水瀾瀾謂洋水當爲泮水失未根考此經拘狀之山今臨朐縣南沂山泚水今瀾河北流折東北過壽光縣南古時於此屈西北與北洋河合入清水泊今又東北合丹河至黑洋口入海乃唐宋以後改流水經不記鉅定注云逕益都故城東又東北積而爲潭枝津出焉謂之百尺溝西北流逕北益都城又西北流注于鉅淀與漢迹不異

又北三百里曰勃堇之山無草木無水

蒙按此經敝檄蟲之山西北瀕海支榦當在檄蟲之山之下編失其次致上經藟山里數不可通合說具前此三百里承檄蟲之山言也勃堇之山今海豐縣北馬谷山亦曰火山多石無樹木亦無泉源今山西北有老黃河乾隆一統志引樂陵縣志云鬲津河覆釜河俱經山下蓋皆後世改流古時山下并無別水也

又南三百里曰番條之山無草木多沙滅水出焉北流注于海

蒙按此經敘楸蠡之山東北瀕海支幹三百里亦承  
楸蠡之山言也番條之山今掖縣北三山島峙立海  
岸無草木其東爲長山爲七瑤山邈迤相接綿亘萬  
里沙中古時蓋通爲一名減水今萬歲河亦曰朱橋  
河西北流入海漢志東萊郡曲成有參山萬里沙祠  
史記封禪書索隱引顧氏說參山卽三山褚少孫補  
孝武本紀元封元年旱天子乃禱萬里沙集解引應  
劭曰萬里沙神祠也在東萊曲城孟康曰沙徑三百  
餘里太平寰宇記沙在萊州掖縣東北夾萬歲水兩  
岸萬歲水以孝武帝行禱於此易名據此經古名減

水郝云傳音同減損之減經文必不作減則古字何  
作亦不可知矣

又南四百里曰姑兒之山 姑兒之水出焉北流注于  
海

蒙按此經敘拘狀之山東北支幹四百里承拘狀之  
山言也姑兒之山卽左氏春秋昭二十年傳姑尤以  
西姑尤邑中之山集解云姑尤齊東界也姑水尤水  
皆在城陽郡東南入海于欽齊乘以姑水爲大沽河  
尤水爲小沽河大沽河出黃縣東南之盧山南流折  
西南合分水嶺南水嶺北水曰界河北流逕招遠縣



東折西北至黃山館西北口入海與姑兒之水形合則姑兒之山爲今分水嶺姑兒之水今界河也此山本有兩水經著北水集解舉南水互相爲備界河明一統志作原瞳河云源發萊州府蠶山北流經招遠縣東北合東良平南二河蠶山卽分水嶺之異名東良平南二河皆其東源

又南四百里曰高氏之山 諸繩之水出焉東流注于

澤

蒙按此經敘姑兒之山西南支幹繩當作維卽維省借字也維與繩篆形相似而誤諸維乃連語單言爲

維案言則爲諸維耳高氏之山今沂水縣北穆陵關東沂山與臨朐縣南沂山一幹而分二支山東出綿亘安邱縣界諸維之水今日淮河又曰槐河東流折東南合箕屋山水逕諸城縣西屈東北又轉西北屈西至昌邑縣東北入海經云注于澤古時此水蓋於今昌邑縣南西出合白狼河瀦爲長泊又從泊出入海漢志琅琊郡箕下云禹貢維水北至都昌入海北海郡桑犢下又云覆甌山漑水東北至都昌入海漑水今濰縣之東于河下流合白狼河兩水漢時同至都昌必相去不遠古時淮河白狼河兩口俱未開通

清水河以東之水通於于河口入海故並入長泊也  
水經巨洋水篇注曰狼水今平壽故城東西入別畫  
湖亦曰朕懷湖湖東西二十里南北三十里東北入  
海別畫湖卽此澤下經嶽山灤水出焉東流注于澤  
以說文水部灤篆解齊魯閒水證之灤水當爲今孝  
婦河漢齊郡昌國之德會水志言西北至西安入如  
不言入澤亦與古異箕屋山說文維篆解作屋山水  
經作維山所記水源並以東南爲正淮南墜形訓云  
維出覆舟覆舟他無所見不知與經爲異爲同志琅  
邪郡靈門有高泵山又有壺山浯水所出浯水今安

邱南小浯河高泵山當亦在其縣境高泵疑卽高氏  
之殊目古以爲大名漢志則以爲支山之小名也  
又南三百里曰嶽山 灤水出焉東流注于澤

蒙按此經別敘勃叁之山東南支榦三百里承勃叁  
之山言也灤水左氏春秋桓十八年集解云在濟南  
歷城縣據說文水部灤篆解齊魯閒水也灤水在齊  
魯兩界之間史記貨殖傳泰山之陽則魯其陰則齊  
歷城在泰山北自是齊境不涉魯界僖元年傳公賜  
季文汶陽之田及費集解汶陽田汶水北地汶水出  
泰山萊蕪縣汶陽爲齊魯交錯之地則齊魯閒水當

在萊蕪北集解誤嶽山今博山縣南原山于欽齊乘  
目爲岳陽山卽泰山支麓山跨萊蕪及淄川兩縣界  
灤水今孝婦河有二源西一源東北流合東源水逕  
淄川西折西北又轉東北至新城縣西北入小清河  
漢志齊郡昌國德會水西北至西安入如水道圖說  
云今孝婦河西北流至長山縣漢時如水過此此水  
於此入之如水今臨淄縣烏河西北流至高苑縣漢  
時此水又西流至今鄒平縣入小清河如水所行卽  
今高苑南小清河之瀆惟東西異流濟水古時本自  
今鄒平西北迤北屈東行高苑北不入新城境六國

以後始從嶺山北溝通東合留水史記河渠書云禹  
功施乎三代自是之後於齊則通菑濟之閒水經瓠  
子河至梁鄒縣西分爲二其東北者爲齊河其東者  
時水史言齊人所通水經言分爲二俱謂此渠今孝  
婦河東烏河西有麻大湖周三十餘里爲小清河所  
瀆卽經所云澤莊八年傳齊侯游于姑棼遂田于貝  
邱集解樂安博昌縣南有地名貝邱史記齊世家作  
沛邱昭二十年傳齊侯田于沛集解沛澤名沛卽沛  
邱之澤準合地形卽此澤也水經濟濟水過臨濟縣南  
注濟水又東北迤爲淵渚謂之平州坑平州坑亦此

酈時濟水行小清河故屬之濟耳

又南三百里曰豺山其山無草木其下多水

蒙按此經又敘勃叁之山西南支榦三百里亦承勃叁之山言也豺山今恩縣西山讀史方輿紀要引或說卽紫微山山有巖壑之勝少林木其下舊有高雞泊紀要云泊在縣西北爲漳水所匯廣袤數百里葦葦阻輿可以避兵今夷爲平陸矣經言多水古時此泊蓋分析爲十數後併一也今夷成平陸迹無可考又南三百里曰獨山末塗之水出焉而東南流注于

沔

蒙按此經敘豺山東南支榦三百下當有五十二字今脫末塗當作洙三卽洙泗也三字闕壞贖存上半與洙聯合因譌爲塗末又洙右半之衍復闕人而誤而當作西沔當作淮東字亦衍洙泗二水源近經并綴之猶下經餘峩之山襍余之水出焉東流注于黃水襍余之水亦謂水非一源以相近并綴之也漢志泰山郡蓋臨樂于山洙水所出西北至蓋入池水魯國卞泗水西南至方與入沛濟陰郡乘氏泗水東南至睢陵入淮水道圖說云洙水今山東泗水縣俗以爲泗水之源者出縣東境山西北流至縣西境與嶮

河合志文至蓋當作卞入池水當依水經注引作入泗泗水今泗水縣北境嶮河西南流至縣西境及縣西之泗水西南流至濟甯州又州南之運河至魚臺縣北境入昭陽湖志文入沛當作入沛渠荷澤自沛分出故曰沛渠也泗水既入沛渠復東南出今魚臺縣東南境之微山湖及江蘇銅山縣之東黃河也東南流至清河縣與淮水合嶮河所出山今日石門山谷以爲泗水所源之山今日陪尾山兩山相距五六十里中有支山迤邐相接古時蓋通名獨山爾雅釋山屬者嶧獨者蜀此山眾峰連絡而云獨者獨與屬

字通荀子成相篇到而獨鹿棄之江楊倞注獨鹿與屬鏤同本亦或作屬鏤屬借作獨是其例洙水西北流並云西南者此水迤北處甚少水道提綱言西流又西南流則實皆西南也海內東經泗水出魯東北而南而東注淮泗水卽釋此經不言洙泗之水文有詳省春秋莊九年冬浚洙杜解洙水在魯城北下合泗此洙水乃入泗後復分支別出之水實泗水而仍上流之名爲洙經兼具洙名不純同磔余之例以此又南三百里曰泰山環水出焉東流注于江

蒙按此經復敘勃壘之山西南迤東支榦三百里亦

承勃叁之山言也環當作珉卽汶借字珉誤爲珉因  
誤爲環注于江當作注于滄與海水東經濮水入滄  
今本誤作濛水入江一例泰山在今泰安縣北汶水  
今董家河東南流入萊蕪縣水曰汶河折西南又合  
小汶河曰大汶河逕汶上縣屈西北至東平州西入  
大清河卽古滄水也漢志泰山郡萊蕪禹貢汶水出  
西南入沛桑欽所言此綴南源琅邪郡朱虛東泰山  
汶水所出東至安邱入維則別一汶水東泰山與泰  
山截然爲二水經刪作泰山甚誤博物志以汶與渭  
漢洛涇汝泗沔爲八流所注自是入濟之汶云出泰

山則此經珉字爲汶固舊有此讀矣傳止云泰山卽  
東嶽岱中不爲珉字作音又謂江一作海所據本兩  
字已並誤水經注云北汶水逕泰山東又合天門下  
溪水又合環水水出泰山南溪南流又屈而東流又  
東南逕明堂下世謂此水爲石汶其說因明堂下辟  
廳引石汶水環之附會爲此經環水非別有所見引  
經注于江作注于汶亦以意改易畢郝並據以改此  
經失未根考博物志汶字今本譌作沃據字形審正  
又南三百里曰竹山鎔于江無草木多瑤碧激水出焉  
而東南流注于娶檀之水

蒙按此經紱獨山西北支榦三當作三爲古四字四  
百里亦承獨山言也竹山罇于山當作付山罇于河  
大荒北經河水之閒附禺之山有璿瑰瑤碧附禺之  
山卽此山絜言爲附禺單言則爲附亦爲付也付與  
竹形近而譌河省作沔因誤爲江傳云江一作涯涯  
字又後人因江義難通意爲改易激水出焉而東南  
流注于娶檀之水當作敷水出焉而東南流注于泰  
澤之水海內東經漢水出鮒魚之山濛水出漢陽西  
入江釋云聶陽西漢水北堂書鈔禮儀部引作濮水  
郝疏云鮒魚或作鮒隅一作鮒鰠卽海外北經務隅

之山大荒北經又作附禺之山皆卽廣陽山之異名  
與漢水源流絕不相蒙作濮者得之此經但言所出  
不言歸入蓋有脫文詳釋語經文當作濮水出鮒魚  
之山一曰濛水在濮陽西入滄聶陽爲古聶城南境  
之地是濟水所經兩文本爲一條甚明郭本誤兩濮  
字爲漢滄爲江又脫一曰二字致不可通說具後敷  
水卽濮水濮與敷聲近借濮爲濮猶借濮爲薄敷誤  
爲敷因又誤爲激泰澤卽北次三經濟水所注之泰  
澤海內東經作鉅野澤說文水部濮篆解云水出東  
郡濮陽南入鉅野鉅野卽泰澤泰篆文作泰澤作澤

爾字闕壞贖存爾形因譌爲娶澤存煜形因又譌爲檀矣經文經數改以書鈔所引證之迹尙可尋濮陽故城在今直隸開州西南付山今州北鮒鰓山一曰高陽山其西爲此小金大伾白馬諸山跨濬滑二縣境紫金山純石無草木濮水今魏河有數源北一源東南流合南源水折東北至山東濮州東入黃河古時又從河渠東北行至今壽張縣南入運河卽渠野之水紫金大伾白馬以西爲湯陰淇輝陽武諸縣之山經入北次三篇魏河漢爲瓠子河下流合羊里水其南又有濮渠水首受陳留郡封邱沛水此自濟通

濮水之渠非卽濮水水經瓠子河出東郡濮陽縣北河東至濟陰句陽縣爲新溝又東北過廩丘縣爲濮水以濮名移置廩丘以下誤左傳集解云濮自陳留酸棗縣受河亦謂河水決入于濮爲濮所首受非出濮陽之正源俱當分析

東次二經之首曰空桑之山北臨食水東望沮吳南望沙陵西望潛澤

蒙按周禮春官大司樂職空桑之琴瑟注空桑山名不言所在淮南本經訓共工振滔淇水以薄空桑注空桑地名在魯也魯地空桑卽窮桑左氏春秋昭二



十九年傳少皞氏有四叔世不失職遂濟窮桑集解  
窮桑少皞之號也地在魯北太平御覽皇王部引帝  
王世紀曰少昊帝邑于窮桑以登帝位都曲阜故或  
謂之窮桑窮桑本國名少皞未登帝位以前封宅於  
此其地兼有魯東南兩境集解所云在魯北者是都  
邑非國界太平寰宇記曲阜縣下云窮桑在魯國之  
北干寶云徵在生孔子于空桑之地今名孔竇在魯  
南山之穴干說空桑之地卽跨魯國而南書禹貢嶧  
陽孤桐傳嶧山之陽特生桐中琴瑟漢志葛嶧山在  
東海郡下邳西古文以爲嶧陽下邳在曲阜東南約

二百里其西葛嶧山所產琴瑟材列在土貢大司樂  
所用以奏之方澤者必此則窮桑南界廣及徐州矣  
此經下有盧其之山沙水出焉南流注于泲水及南  
三百八十里曰姑射之山之文泲水出北囂之山見  
北次二經姑射在海河州中見海內北經所條之山  
多在首經諸山之東及東北首山必起諸山之東空  
桑之山蓋古窮桑極東之山應在魯東鄙諸邑之東  
爲青州地畢郝並依舊說以爲兗地不能符合空桑  
之山今諸城縣東膠州南鐵櫛小珠大珠等山海內  
東經琅邪臺在勃海間琅邪之東其北有山傳今琅

那在海邊有山巖巖特起狀如高臺此卽琅邪臺也  
琅邪臺北山卽此山北臨食水與下經礮山南臨礮  
水一例食當爲寮之誤寮與膠聲近得通寮水卽漢  
志琅邪郡邾之膠水水經寮水出黔陬縣膠山注齊  
記曰膠水出五弩山蓋膠山之殊名也五弩卽鐵礮  
膠水北流分爲南北二河入海經不言出又不言注  
猶礮水不言出亦不言注皆文有詳略耳邾牽合首  
經出礮蟲之山之食水亦非沮吳卽次三經尸胡之  
山說具後沙陵今江蘇鹽城東臺兩縣東海中諸沙  
潛澤汶水下流與濟水同匯爲鉅野澤亦曰汶澤此

山所望是汶澤之上源不言汶澤之水亦文省也

又南六百里曰曹夕之山其下多穀而無水多鳥獸

蒙按此經鉞空桑之山東北支榦曹夕之山今榮城  
縣東北成山漢志東萊郡不夜有成山日祠莽曰夙  
夜太平寰宇記不夜城在登州文登縣東北八十里  
卽春秋時萊子所置邑以日出于東故以不夜爲名  
夙夜卽不夜謂夜未央而先夙也曹夕與夙夜古字  
並通史記管蔡世家曹莊公夕姑索隱卽射姑也公  
羊春秋文六年晉狐射姑釋文射穀梁作夜是夜與  
夕得相通假儀禮士冠禮注重醴清槽釋文槽劉本

作潛說文酉部酋篆解春秋傳曰無以酋酒今左氏  
僖四年傳酋作縮糟從曹得聲縮從宿得聲宿又從  
夙古文偁得聲是夙與曹亦聲近得假借爲之曹夕  
卽以先見日光爲義矣史記封禪書成山斗入海最  
居齊東北隅以迎日出與寰宇記說合山下皆斥鹵  
多惡木穀當作穀隋志文登縣有斥山寰宇記引爾  
雅東北之美者有斥山之文皮縣斥山亦大名此山  
多鳥獸卽文皮所出齊乘云斥山在文登東南六十  
里以大名繫之支山非古有是分別文登舊兼治榮  
城今析置

又西南四百里曰嶧皋之山 嶧皋之水出焉東流注  
于激女之水

蒙按此經敘空桑之山西榦四百里承首山言也皋  
當作冢漢志禹貢蒙山在泰山郡蒙陰西南蒙正文  
作冢下體闕壞因譌爲皋蒙山綿地甚廣太平寰宇  
記云山在沂州費縣西北八十里劉芳徐州記曰其  
山高四十里長六十九里今縣北與新泰縣分此爲  
界東蒙山在縣西北七十五里在蒙山之東故曰東  
蒙嶧蒙以東西屬釋爲義爾雅釋山屬者嶧郭彼注  
言駱驛相連屬蒙山支分別爲數名經兼言之故云

嶧蒙也禹貢嶧陽漢志引古文說以爲東海郡下邳  
西葛嶧山葛嶧亦自蒙山支分而南古名可知蒙山  
今在蒙陰縣南其西爲巨圍山五女山北爲具山長  
山南爲九女關毛陽鎮諸山又南爲費縣山古時蓋  
通爲嶧蒙之山嶧蒙之水今東汶河亦名桑泉河東  
流折東南逕蘭山縣北合沂水縣水曰沂河屈西南  
至江蘇邳州東南匯爲駱馬湖漢志泰山郡蓋沂水  
南至下邳入泗蓋與蒙陰接界沂水卽此水下流漢  
時又自湖出入今淤黃河今隄絕分數派入運河與  
古路異激女之水卽首經朱泗之水激女當作媯卯

媯朱古字通媯誤爲敷因又誤爲激也卯誤爲女卽  
由媯字偏旁而失其讀沂水有兩源周禮夏官職方  
氏職注沂山沂水所出所據是東源東沂水與彌河  
同出一山經以具首篇拘狀之山略之

又南水行五百里流沙三百里至于葛山之尾無草木  
多砥礪

蒙按此經敘曹夕之山東北支榦三字衍水行五百  
里謂自曹夕之山東北於海中行五百里也流沙百  
里謂由海而陸又於沙中行百里也今自成山渡海  
東北五百里爲奉天鳳凰直隸廳東南鴨綠江口循

江西岸行沙磧中百里至寬甸縣境有山遷迤而北  
卽經葛山之尾也  
又南三百八十里葛山之首無草木澧水出焉東流注  
于余澤其中多珠蟹魚

蒙按此經紱葛山之尾北榦葛山之首今通化縣北  
雞林哈達山亦曰吉林哈達山高峻綿亘數十里西  
卽英額門外東山經曰北巖之山入北次二篇澧水  
今土門河有三源北二源俱東北流合南源水逕吉  
林輝發城北又東北數百里合松嘎里烏喇曰松花  
江亦曰雞林烏喇折西北過吉林府東至伯都訥城

西北合嫩泥江轉東北曰混同江至三姓城西與甯  
古塔河合余澤卽襍余之水說具下不言余澤之水  
文省耳松嘎里烏喇出雞林哈達東長白山麓與此  
水長短大小相勒經舉西源故略東源不具也水道  
提綱云松花江古粟末水亦曰速末水鴨子河澧水  
是最初之名呂氏春秋本味篇澧水之魚名曰珠蟹  
六足有珠今本作醴蓋通借字注以蒼梧水說之誤  
又南三百八十里曰餘窠之山其上多梓枏其下多荆  
苞襍余之水出焉東流注于黃水

蒙按此經紱葛山之首東北支榦黃水當作蘄水卽

北次二經湖灌之水也灌省作藿草書形與黃近因而致譌餘峩之山今吉林府推屯駟東北色奇窩几嶺亦曰色出窩稽又曰色齊窩集綿廣六十餘里上多大木蔽翳大日不可名狀北出一支爲小白山北次二經所謂姑灌之山此山與之分界襍余之水今呼拉哈河亦曰虎爾哈河支源甚多西一源曰朱魯多渾河出嶺東麓東流折東南又轉東北合諸源水匯爲必爾滕湖湖長七十里南北徑二十餘里卽上經所云余澤湖水東北出逕甯古塔城東曰甯古塔河復屈西北又逕東北過三姓城西合混同江亦曰

混同江又東北逕查匪噶山北合黑龍江至克勒母噶山東北分爲二派又東北與烏蘇里江合水道提綱云甯古塔河唐時謂之忽汗河金時曰按出虎水古名實爲余水也

又南三百里曰杜父之山無草木多水

蒙按此經敘葛山之尾東榦三百里承葛山之尾言也杜父之山今朝鮮國平安道江界縣禿魯江東大山山綿亘甚廣北界鴨綠江南至大定靑泉兩江源所出支水甚多三國志魏書東夷傳高句麗都於丸都之下多大山深谷唐志紀入高麗勃海道云自鴨

綠江口舟行百餘里乃小舫沂流東北三十里至泊  
約口得勃海之境又沂流五百里至丸都縣城故高  
麗五都丸都大山卽此都與杜父聲近丸都乃語轉  
也讀史方輿紀要以安都爲在王京東北移鴨綠江  
口東北之地於東南失未考覈

又南三百里曰耿山無草木多水碧

蒙按此經敘葛山之尾西餘三百里亦承葛山之尾  
言也耿山今奉天岫巖州西山山綿亘甚廣產玉

又南三百里盧其之山無草木多沙石沙水出焉南流  
注于泔水

蒙按此經敘耿山東北支幹泔當作洽說具北次二  
經盧其之山今興京撫民廳西南葦子峪山亦曰幹  
羅山沙水今他呵羅河西南流曰太子河至遼陽州  
西入渾河漢志遼東郡遼陽大梁水西南至遼隊入  
遼大梁水卽此水州南別有沙河出湯城鎮東分水  
嶺下流亦入太子河志謂之室僞水乃流合沙水之  
支水也

又南三百八十里曰姑射之山無草木多水

蒙按此經敘杜父之山西南支幹三當作五五百八  
十里承杜父之山言也姑射之山今朝鮮黃海道西

瀕海大山水道提綱云自東鳳山白川西至延山康  
銅瓮津長津其背皆負山連亘不斷又折而北爲豐  
川松花長連而東至安岳山亦屈蟠故數百里地南  
西北三面懸居海上山最西一峰曰傅石山斗入海  
中無草木安岳水西源出山東南麓東流合黑河入  
大同江又有小水出南北兩麓各自入海史記朝鮮  
列傳元封三年定朝鮮樓船將軍坐兵至列口擅先  
縱失亡多當誅索隱引蘇林漢書注列口縣名度海  
先得之列口縣在此山下今豐川府東有殷栗縣辭  
氏培榕朝鮮八道紀要云殷栗別名栗口栗川栗口

卽列口也漢志樂浪郡吞列分黎山列水所出西至  
黏蟬入海列水卽黑河列口與黏蟬分界此水南北  
當入海之口故曰列口海內北經朝鮮在列陽東海  
北山南列陽屬燕傳列亦水名也今在帶方帶方有  
列口縣列陽與列名古今異名列口在列水西云陽  
者古水北曰陽水西亦通謂之陽非有異義海內北  
經下文云列姑射在海河洲中姑射國在海中屬列  
姑射西南山環之列姑射正承列陽而言姑射在海  
河洲中釋此經姑射之山所在加繫列字以別於南  
北兩姑射姑射國釋下經北姑射之地屬下當有燕



字姑射屬燕猶列陽屬燕燕是國名列姑射乃山名  
列陽爲地名俱不可言屬屬下有脫字無疑列姑射  
西南山環之謂國在列姑射西海中列姑射西南海  
中諸山環繞其南面也其地則今成山西北奉天金  
州廳西南之旅順城與豐川對島燕字脫佚傳者失  
其讀致失兩姑射所在莊子逍遙游篇藐姑射之山  
有神人居焉肌膚若冰雪淖約若處子不食五穀吸  
風飲露本列子黃帝篇列姑射山在海河洲中山上  
有神人焉吸風飲露不食五穀心如淵泉形如處女  
之文藐姑射卽列姑射明矣下文藐姑射之山汾水

之陽汾字是洌之誤亦甚明釋文汾水徐扶云反郭  
方聞反案汾水出太原今莊生寓言也徐郭誤音陸  
因誤說隋志臨汾郡汾有姑射山臨汾姑射名起徐  
郭以後畢郝並不考莊子本文依以爲據於此經條  
列固不可合於莊子所本列子之文又豈可合乎釋  
文云藐姑射山名在北海中得莊意當從之

又南水行三百里流沙百里曰北姑射之山無草木多  
石

蒙按此經敘姑射之山西北支榦三亦當作五水行  
五百里謂自姑射山西北麓行海中五百里也流沙

百里謂自海而陸復行沙磧中百里也北姑射之山  
今金州廳西南旅順城瀕海諸山皆巨石俯瞰大  
海無草木今自朝鮮大同江口泛海可徑達旅順經  
云流沙百里蓋古時依舍利長子光頭古婁諸島西  
行於廳東登陸也

又南三百里曰南姑射之山無草木多水

蒙按此經敍姑射之山東南支榦三百里承姑射之  
山言也南姑射之山今朝鮮忠清道泰安縣瀕海諸  
山山斗入海水道提綱云海自舒川水口而北爲歧  
海渚北經施仁城水城西又北經結城西境又北稍

西經泰山城東南境海渚西南折而南百數十里經  
要兒梁地卽泰山南地一線陡入海中形如象鼻東  
望水城施仁岸相去三四十里也海自要兒梁之南  
轉西北經要兒梁西又北稍南經泰山城西又折而  
東北經泰山北境泰山卽泰安八道紀要云泰安名  
山白華大川堀浦堀浦卽山所出之水也

又南三百里曰碧山無草木多大蛇多碧水玉

蒙按此經復敍姑射之山北榦三百里亦承姑射之  
山言也碧山今義州南山山產淡青玉見八道紀要  
又南五百里曰緱氏之山無草木多金玉原水出焉東

流注于沙澤

蒙按此經敘葛山之首東榦五當作四古四字從積畫作三而誤四百里承葛山之首言也緱氏之山今吉林府東南長白山方氏象瑛封長白山記云山頂有池約三四十里無草木與經形狀合原水今圖們江亦曰土們色禽又曰豆滿江東流折東南又屈東北過朝鮮咸鏡穩城縣北轉東南至輝春村東南俄羅斯東西伯利部磨闊崙埠西南入海海口南有二州東有代都薩哈山古時此水蓋於洲北山西瀦爲大澤又自澤出入海今洲沒於海中此水不入澤

與古異也緱氏本或作維氏傳云一曰狹氏之山狹與緱與維形聲俱不近大荒之中有山名不咸有肅慎之國晉書四夷傳云肅慎氏在不咸山北據說文木部械篆解匱也从木咸聲匚部匱篆解械藏也从匚夾聲匱與械異名同義廣雅釋器匱謂之械王氏念孫疏證云篋械一聲之轉械與匱因方讀別爲二字則咸與狹聲讀爲近例得相通緱字維字皆緱之誤古文緱省口加人作緱見辭尙功歷代鐘鼎彝器款識齊侯罇鐘銘戲從篆形作緱因譌爲緱又譌爲維耳緱咸聲借不咸咸氏由加綴語助之字而異古

名實止作咸非有區別大荒北經不咸正釋此經咸氏傳引一本作俠其所據正文亦自作緘論誤當在漢後畢引隋志河南郡緱氏有緱氏山郝云縣因山爲名皆順文作證於經條列遠不相合三國志魏書東夷傳漢伐滅朝鮮分其地自單單大山領以西屬樂浪自領以東七縣都尉主之單單大山領似卽此山云西屬樂浪東七縣都尉主之兼南榦眾山而言單單當是地名非山名

又南三百里曰姑逢之山無草木多金玉

蒙按此經敘杜父之山南榦三亦當從四古文作三

四百里承杜父之山言也姑逢之山今朝鮮黃海平山縣北滅惡山西界瑞興府北亘鳳山縣八道紀要云瑞興別名玉谷其山舊自產玉鳳山出黃玉平山出藍石佳者類玉金鑛所在皆有今不開採無知之者

又南五百里曰鳧麗之山其上多金玉其下多箴石

蒙按鳧麗之山今忠清恩津縣摩耶皇華諸山山產

玉石

又南五百里曰礪山南臨礪水東望湖澤

蒙按此經敘緘氏之山北榦五當作三三百里承緘

氏之山言也礪山今甯古塔城東南興安嶺礪水今  
噶哈里河出山南麓下流入圖們江經以爲原水所  
納之支川略不具也湖澤卽北次二經湖灌之水所  
瀦之澤今新開湖距此山三百餘里山東北爲特杯  
嶺嶺東迤南卽五札虎河所出大山經所謂湖灌之  
山者此經具兩列分劃之界也

又東次三經之首曰尸胡之山北望殍山其上多金玉  
其下多棘有獸焉其狀如麋而魚目名曰娑湖  
蒙按此經下八山全是水行遠至千里近亦五百里  
所記蓋海中之山口胡當作且胡卽次二經空桑之

山東望沮吳之沮吳也沮省作且且從古文作凡因  
譌爲尸吳胡字通海內東經西胡白玉山在大夏東  
流沙西國語齊語作汜沙西吳是其證三國志魏書  
東夷傳州胡在馬韓之西海中大島上州胡亦且胡  
之聲轉且胡之山今朝鮮國全羅道漢拏大山亦曰  
濟州島北爲珍島黑山島又北爲湖南羣島形如列  
星卽經所云殍山矣娑湖海島之獸郝云嘉慶五年  
冊使封琉球歸舟泊馬齒山下人進二鹿毛淺而小  
眼似魚眼以經證之知是娑胡馬齒與漢拏俱瀕大  
海故俱有此產也

又南水行八百里曰歧山其木多桃李其獸多虎  
蒙按此經敘且胡之山東榦水行八百里謂自且胡  
之山東行海中八百里也歧山今日本國山陽道長  
門國北山元史外夷傳日本有一岐島胡宗憲籌海  
圖編日本圖有隱岐山岐在長門西隱岐在東北俱  
古名之遺山下多林木汪氏鵬袖海編云長琦四時  
之花無所不有食果桃李如木只堪糟脯某氏東游  
紀盛云大阪舍利寺外桃李梅杏森翠成林不知幾  
千萬株桃李爲其國常植此山固所宜有矣後漢書  
東夷傳倭在韓東南大海中依山島爲居其地大較

在會稽東冶之東與珠崖儋耳相近無牛馬虎豹羊  
鵬傳所云無虎豹是南島北境當時未通記載從略  
宋史外國傳云日本畜有水牛驢羊多犀象魏氏源  
海國圖志引馬禮遜外國史略云山內有野豬鹿麕  
熊狼等獸既有牛羊驢馬又有熊狼則虎豹無以定  
其必無也

又南水行五百里曰諸鉤之山無草木多沙石是山也  
廣員百里多寐魚

蒙按此經敘岐山東北支榦諸鉤之山今山陰道隱  
岐國山亦曰隱岐島島有四東島最大傅氏雲龍日

本疆域險要云隱岐島面積百四十里有奇島在海中故云多寐魚

又南水行七百里曰中父之山無草木多沙

蒙按此經敘諸鉤之山東榦中父之山今北陸道能登國鷲巢山

又東水行千里曰胡射之山無草木多沙石

蒙按此經敘中父之山東北支榦胡射之山今北海道渡島國津輕峽

又南水行七百里曰孟子之山其木多梓桐多桃李其草多菌蒲其獸多麋鹿是山也廣員百里其山有水出

焉名曰碧陽其中多鱸鮪

蒙按此經敘胡射之山東南支榦孟子當從道藏本作孟子博物志外國類孟舒國民人首鳥身其先主爲霄氏訓百禽夏后之世始食卵孟舒去之孟子卽孟舒也七當作九廣員百里當作廣員二百里孟子之山今東山道磐城國日光山山綿廣西跨巖代下野二國唐書東夷傳日本南西盡海東北限大山其外卽毛人大山蓋卽此山多林木頂上有湖方廣三十里湖水溢出下注谿谷散作瀑布無數王氏韜扶桑游記云日光山所產樹木紋理多堅緻山民多以

桐片爲小扇山中產熊羆豬鹿而無虎豹湖盡處有  
龍頭瀑由此至溫泉一帶皆荒寂之野幾於灌莽沒  
人溫泉地形聳拔異常氣候殊冷原野草木之花至  
秋開者與八月相應於經所云並合碧陽卽湖名出  
字亦當作无說具北次三經

又南水行五百里曰流沙行五百里有山焉曰跂踵之  
山廣員二百里無草木有大蛇其上多玉有水焉廣員  
四十里皆涌其名曰深澤其中多蠃龜有魚焉其狀如  
鯉而六足鳥尾名曰鮓鮓之魚其名自訐

蒙按經例流沙上不綴曰字下亦不綴行字有山焉

綴某水注于某水之下此經流沙上有曰字下復有  
行字里數下又贅有山焉三字與全經不同後文凡  
下云六千九百里今通前後八山止六千四百里數  
亦不合大荒東經東海中有流波山入海七千里其  
上有獸狀如牛蒼身而無角一足出入水則必風雨  
其光如日月其聲如雷其名曰夔黃帝得之以其皮  
爲鼓楹以雷獸之骨聲聞五百里以威天下流波山  
入海七千里與此經都數爲近說文部夔象解云神  
虺也如龍一足从夂象有角手人面之形文賦東京  
賦辭注夔如龍有角鱗甲光如日月見則其邑大旱



神魑如龍大荒經無此文有角鱗甲光如日月見則其邑大旱似據圖狀及彼經文爲說古本五山經中當更有一夔與彼經同而微異竊謂此經本作水行千五百里曰流波之山神夔居之其神狀龍身而一足其聲如雷聞五百里其上多玉有水焉廣員四十里皆涌其名曰深澤其中多蠃龜有魚焉其狀如鯉而六足鳥尾名曰鮓鮓之魚其名自訐其中有山焉曰跂踵之山廣員二百步無草木多大蛇大荒經文本釋此經說文所據卽此正文也今本蓋宋元刊刻時誤改與北次二經洹山其上多金玉三桑生之次

三經水行四百里至于泰澤其中有山焉曰帝都之山廣員百里合兩文爲一條一例流字五百里三字俱殘闕之遺有山焉卽北次三經所云其中有山焉謂水澤之間有山聯併移綴之迹尙可尋見廣員二百步見北次三經教山條下此文里字亦校者所改甚明經敍胡射之山北榦水行千五百里承胡射之山而言流波之山今俄羅斯國東西伯利部庫頁島英額申山亦曰音格繩山島舊屬日本曰樺太今日沙哈林亦作薩哈霖山正居島中與黑龍江口相直有小水十七分東西流入海何氏秋濤朔方備乘引

某氏地理全志云庫頁島在吉林之東長二千里廣數百里南北峰巒聳翠林木紛繁中央平原坦闊間有數澤沿海之處下陷沙磧水漫有水焉廣員四十里皆涌卽志所謂沿海之處下陷沙磧水漫者今山東北麓達喜薩衣兩河之間有小山四圍皆沙無草木疑卽跋踵之山古時河水下流尙未暢通上流聯合爲一與諸漫水左右環互故曰廣員四十里皆涌其名曰深澤也今兩河上流斷絕下流引入海澤散爲川與古異海外北經跋踵國在拘纓東淮南墜形訓云自東北至西北方有跋踵民句嬰民無腸民柔

利民一目民無繼民跋踵在最東當卽此山下之國今其地爲奇雅喀喇人所居山西踰海爲利格來斯克之魯馬喀爾哈達山經曰敦題之山南爲沙費斯克之額費津山經曰浪山並入北次二篇海外經跋踵國下有歐絲之野三桑范林三桑汜林俱與此經地形相應惟東西字有譌舛說具本條

又南水行九百里曰踰隅之山其上多草木多金玉多

蒙按此經復敘且胡之山東南支榦九當作七七百里承首山言也踰隅卽海隅海借作拇俗書變作踰

傳音踰爲敏誤玉篇足部海字注引作踰偶又誤中之誤海隅之山今西海道肥前國長崎島島多草木多礦宋史外夷傳日本東奧州產黃金西別島出白銀西別島卽謂此島今產竭并東奧州之產亦竭矣龔氏柴日本考略云金鐵之礦所在多有則產雖竭傳說尙如此也玉產亦稀絕唐書傳言永徽初獻馬璫若五升器其地古時蓋又產玉云

又南水行五百里流沙三百里至于無舉之山南望幼海東望樽木無草木多風是山也廣員百里

蒙按此經復敘孟子之山西南支幹五百里承孟子

之山言也流沙今東海道神奈川縣橫濱埠西瀕海之地無舉之山今駿河國北富士山亦曰蓮峰高一萬三千尺廣跨三州南望幼海幼當讀爲窈爾雅釋言冥幼也詩小雅斯干正義引孫炎注云冥深闇之窈窈海卽冥海莊子逍遙游篇北冥有魚化而爲鳥其名爲鵬是鳥也海運則將徙於南冥南冥者天池也此山高出眾山之上望見南冥故云南望窈海傳以少海說之非樽木卽海外東經之扶桑爲日出處籌海圖編王官使倭事略在洪武二年日本王良懷對使臣趙秩云我國僻在扶桑扶桑在東海以外彼

國襲以爲稱非古扶桑日本考略云富士山頂上積雪經月不消康熙四十五年山裂沙塵之遠颺者周圍至八百里東京一帶地積沙數寸其地本皆沙後凝結成壤山頂積雪少草木於此可知  
又東次四經之首曰北號之山臨于北海 食水出焉而東北流注于海

蒙按北號之山今俄羅斯東西伯利部那吉窪斯托克北奇雅喀喇部南錫赫特山山北起呼爾金河源西界綏芬河東南並距海橫亘八百里縱五百里與泥滿窩集北錫赫特爲南北兩大山食水今呼爾金

河亦曰瑚爾新河有二源南源曰錫拉河亦有兩源南一源東北流合北源水折東與北河合轉東南入海水道提綱云海自厄勒河水口南至厄母里河水口五一曰納色河一無名出大山松林兩源各合三水東南流曲曲七百餘里入海最長一曰呼爾金河三源出大山松林東流會北來二水曲曲東南凡六百餘里入海一曰拉府拉河一曰厄母里河檢會典及湖北局本圖納色河南拉府拉河北止有瑚爾新一河並無別水提綱誤分爲二厄母里河南折西至綏芬河口又有小河十俱流短厄母里與拉府拉

二河亦不反呼爾金河之長知經所具必此水也  
又南三百里曰旄山無草木蒼體之水出焉而西流注  
于展水

蒙按此經紘北號之山西南支幹三字衍展當作原  
卽次二經之原水也原或作原闕壞因譌爲展旄山  
今玉果斯克西南蒙古街西通官哈發諸山蒼體之  
水今阿巴達里河西流折西南曰輝春河亦曰輝春  
河至輝春村南入圖們江

又南三百二十里曰東始之山上多蒼玉 泚水出焉  
而東北流注于海

蒙按三當作五東始之山今朝鮮咸鏡道明川府南  
大山山自海瀕綿亘而西至甲山縣南支名非一產  
黃白朱玉及四色玉石泚水今虛川河亦曰惠山河  
有數源西北二源俱東北流合南源水折北合東源  
水迤西北逕謝山故城北合長白山水曰鴨綠江又  
西北合十二道溝水轉西南至平安道義州西南奉  
天鳳凰直隸廳東南入海漢志元菟郡西蓋馬訾水  
西北入鹽難水西南至西安平入海水道圖說云鹽  
難水下當復舉鹽難水三字鹽難水今興京東南境  
佟家江馬訾水卽此訾泚通借字經無佟家江以此

水爲經流也唐書東夷傳高麗有馬訾水出靺鞨之  
白山色若鴨頭號鴨綠水白山舉北源虛川河是其  
南源兩源長短相若無正別可言水道提綱敘虛川  
河止云有水自東來會典圖上源亦不詳具今據點  
石齋所印朝鮮輿地新圖

又東南三百里曰女烝之山其上無草木石膏水出焉  
而西注于鬲水

蒙按此經當在子桐之山之下簡策散亂編失其次  
三百里承子桐之山言也無草木石當作無草木多  
石與次二經北姑射之山無草木多石一例西下亦

當補流字女烝之山今江原道淮陽城東北金剛山  
延袤五百餘里其上純石無土不生草木膏水今合  
串江有三源中一源西流合北源水折南合南源水  
迤西南逕春川府北合昭陽江曰新淵江又西南至  
京畿道楊根城西北合錦漳江轉西北過王京城南  
曰漢江亦曰漢陽河至仁川府東北分二派一西爲  
仁川港入海一西北爲交河縣西又北合臨津江入  
海臨津江卽鬲水也江源出金剛山西北伊川城北  
大山讀史方輿紀要云熊津江卽漢江熊津是隋唐  
時名水道提綱敘仁川水上源言北源有三一東北

出金城東南之秋池嶺一出淮陽城北山二源既合西南流至加平城南境南源東南出金剛山者東北流經平昌城北而西北來會淮陽城北山卽金剛山南源乃昭陽江所出之山點石齋新圖作五台薛氏朝鮮輿地說列麻耆羅雪岳五臺普賢四名五臺卽五台亦大山與金剛不連麓提綱蓋誤交河新圖繪作正派提綱止云仁川水經通津城北又折而西南入海海口之南岸爲仁川城北岸爲交河城相去百里無合臨津江之流今亦以輿地說校定

又東南二百里曰欽山多金玉而無石師水出焉而北

流注于皋澤

蒙按此經當在女烝之山之下說具上二百里承女烝之山言也皋澤當作皋水卽女烝之山膏水膏皋通借爾雅釋天五月爲皋釋文或作高膏爲皋猶高爲皋矣澤卽皋之譌水經潁水篇注云皋澤字相近皋誤爲澤後人兼存兩本因疊爲皋澤而刪水字欽山今忠清道丹陽縣東南山山產玉石師水今錦漳江北流過縣東折西北至忠州西北合桐江又西北過楊根城南屈北至龍門山麓與新淵江合水道提綱云仁川水南派東出張山合兩澗西流至原州東

南境有一水東南自陰城之東北山西北流經忠州西及呂州東而北來會陰城東北山卽丹陽東南山提綱以桐江爲正源故別言出張山也輿地說桐江入錦漳江又南三百里曰子桐之山子桐之水出焉而西流注于餘如之澤

蒙按此經當在東始之山之下說具上二百里承東始之山言也子桐之山今平安孟山縣東北山山綿亘數縣子桐之水今大泉水有數源西流而合折西南逕成川府北合陽德縣水迤西潛入紇骨山麓自

麓沸騰而出曰沸流江亦曰卒本川至慈山郡東與禹家淵卽餘如之澤也經意言注于餘如之澤之水便文省二字江水下流合西津江爲大同江亦曰大通江又曰湏江或曰九津弱水至三和縣南入海漢志樂浪郡湏水水西至增地入海湏水卽此水說文水部湏篆解云出樂浪鏤方東鏤方湏水則西津江古時蓋自澤出始被以湏名上流通以山爲目耳紇骨山下之流水道提綱不載今據輿地說點石齋圖繪此水出成川北山不與孟山水合一亦緣潛伏而誤也郝據玉篇石部磻字注引司馬相如梓桐山賦



疑子桐卽梓桐梓桐當是蜀山不可牽合

又東北二百里曰剡山多金玉

蒙按此經敘欽山西北支榦二百里承欽山言也剡山今王京城北長湍縣白岳華藏五冠等山山西北距平山縣北之滅惡山止八九十里滅惡山爲次二經之姑逢之山此山與之分界多金玉與姑逢亦同又東二百里曰太山上多金玉楨木 鈎水出焉而北流注于勞水

蒙按此經敘欽山南榦二百里亦承欽山言也太山今全羅道錦山郡南大山山迤邐東北至慶尙道咸

昌縣西始盡南支直趨海濱東南界金山郡郡以此山名鈎水今錦江北流合數水水迤東北過忠清道永同縣西又北折西北逕木川縣合陰城縣水轉西南曰白馬江至林川縣南與連山縣水合連山縣水卽勞水也下流至舒川郡西南入海讀史方輿紀要引朝鮮圖經矜州南有白馬江南流入清江界折東又東北逕天安郡界折而北其下流合於漢江彼白馬江與此不同且所言流折之形亦誤倒不足據中次九經岷山之首曰女几之山 洛水出焉東注于江

蒙按東下當補流字漢志廣漢郡雒章山雒水所出  
南至新都入湔水道圖說云今雒水出四川什邡縣  
章山東南流曰鴈水至清堂縣與清白江合女几之  
山卽章山畢據隋志蜀郡雙流有女伎山之文謂山  
在今雙流縣誤湔水經不具蓋以爲入洛之支水與  
志例異也水經江水過江陽縣南洛水從三危山東  
過廣魏洛陽南東南注之三危卽女几之譌說具西  
次三經江陽今瀘州清白江下流曰湔雒又曰珠江  
曰金川或曰中水亦曰沱江至州東入江  
又東北三百里曰岷山江水出焉東北流注于海

蒙按此經紘女几之山西北支幹東字衍岷山今四  
川松潘廳西班佑土司東南九里古拉達巴罕嶺嶺  
綿亘二百餘里北界阿納土司又東北爲谷爾填上  
下中撒路諸土司之那哥多母精山邐迤而北而東  
爲岡出大山卽下經江水所出之來山南竟梭磨土  
司又南爲小金川司之大雪山卽下經之岨山西界  
小阿樹土司西西甯南境馬木巴顏哈拉山與西次  
二經參危之山分幹江水上源今日楚納克河東北  
流折東南曲曲二百餘里台雅爾隆河曰黑水河又  
東南三百八十九里曰江至江蘇通州入海海內東

經岷三江首大江出汶山北江出曼山南江出高山  
汶山卽岷山江有三源岷居中央其山必在那哥多  
母精山之南漢志岷作嶠云山在蜀郡湔氐道西徼  
外湔氐氏治所在北江南志言山在西徼外不兼言  
北爲九里古拉達巴罕嶺甚明水經始混北江於中  
云岷山在蜀郡氐道縣大江所出東南過其縣北則  
竟以來山曼山爲岷矣注引益州記曰大江泉源卽  
今所聞始發羊膊嶺下東南下百餘里至白馬嶺而  
歷天彭關亦謂之爲天彭谷也秦昭王以李冰爲蜀  
守冰見氐道縣有天彭山兩山相對其形如闕謂之

天彭門亦曰天彭關江水自白馬嶺回行二十餘里  
至龍涸又八十里至蠶陵縣益州記爲譙周任豫二  
家所作羊膊嶺卽岡出山白馬嶺卽松潘廳東北黃  
勝關山天彭關卽山峽其言同水經然說云卽今所  
聞自謂古說有異注下文釋汶江道又云汶出徼外  
嶠山西玉輪坂下而南行又東逕其縣而東注于大  
江汶出徼外嶠山古說以此爲正源猶略可見也傳  
云在汶山郡廣陽縣西廣陽分汶江西北境及蠶陵  
西境地置太平寰宇記茂州汶山縣下云廣陽在西  
北五百五十里晉未廢今不詳其處所廣陽北有升

遷卽湔氏故地縣境不能去汶山甚遠五百蓋二百  
之譌海內東經傳云今江出汶山郡升遷縣岷山升  
遷據北境言與志密合元和郡縣志汶山縣下云按  
汶山卽岷山也南去青城山百里天色清明望見成  
都山嶺停雪常深百丈夏月融泮江水爲之洪溢移  
岷山之名於岨山高山又因宋復置廣陽在汶山治  
所牽合於晉廣陽而失輿地紀勝茂州景物類引圖  
經云岷山在茂州羗之列鵝村其跗曰羊膊則江水  
所出也孔穎達以爲岷山在蜀郡湔氏道不同列鵝  
村今茂州西襍谷廳地大雪山東北支嶺綿亘至此

圖經雖采元和志益州記兩說仍與漢志分析爲三  
畢謂漢人所言徼外亦止茂州非益州記下文又有  
南六十里至石鏡又六十餘里而至北部又西二十  
餘里至汶山故郡云云汶山故郡始是茂州去白馬  
嶺凡三百四十里其中又隔蠶陵縣地與湔氏無由  
接合文選蜀都賦出彭門之闕馳九折之坂劉逵注  
岷山都安縣有兩山相對立如闕號曰彭門此彭門  
在漢縣虎境內非李冰所見寰宇記永康軍導江縣  
下引李膺益州記云清水路西七里灌口古所謂天  
彭闕誤兩彭門爲一元和志取以附合舊記遂并廣

陽移之郝同畢說俱未考實傳下文至廣陽縣入海  
廣陽縣當從海內東經傳作廣陵郡郝已校正

又東北一百四十里曰崆山一江水出焉東流注于大

江

蒙按崆字後出畢郝並校作來據海內東經云北江  
出曼山來當讀爲爽爽曼聲轉而異猶蕪蔓聲轉而  
異也說文林部森篆解爽或說規模字爽字經典罕  
見讀者因失之傳據漢志蜀郡嚴道邛來山邛水所  
出之文以來山爲邛來江水爲南江俱誤邛來自以  
二字爲名續漢志注補引華陽國志曰邛崆山本名

邛笮故邛人笮人界也邛人自蜀入度此山甚險難  
南人毒之故名邛崆其名亦後出不可以證此經南  
江與北江方向顯別南江下又有釋語云高山在成  
都西無從移置岷山之北續志注改傳南江爲中江  
亦不可通中由南北得名無南江安得有中且南江  
原本經文中字又無從改也畢郝申傳說皆非爽山  
今松潘廳西北上下勒凹土司東北岡出山亦曰羊  
膊嶺山甚高峻西南支別爲那哥多母精山兩山連  
接不斷實一山江水出山東麓東南流曲曲二三百  
里合那哥多母精山水又東南逕廳東合數小水折

南至長甯堡西與黑水河合漢志汶江下云江沱在西南入江說文水部沱篆解云江別也出嶧山東別爲沱沱水似卽此今志文南下行東字說文也上又衍流字致本義晦不可曉江水謂之沱者書禹貢岷山導江東流爲沱與上嶧冢導漾東流爲漢對文成義東流爲別流東別當爲別源故說者以沱名屬之水經始誤此水爲江正源山爲岷山正榦益州記從之史記夏本紀正義引括地志云岷山在岷州溢樂縣南一里連綿至蜀二千里皆名岷山并此山以北以東邛來山以南之山盡目爲岷矣溢樂南山與嶧

冢連麓不得析入於岷岷山以南諸山依禹貢亦止可謂之岷山之陽不能被以岷名也岷州及汶山縣俱後世所名不足據說文出嶧山東別爲沱出嶧山東四字爲句江出嶧山沱出江東故立文如此水通名江源遠近之山爲岷那哥多母精山水發源處所距岷江正源二百餘里見水道提綱除兩山旁麓數十里正一百四十里畢不能詳故并詳焉

又東一百五十里曰嶧山江水出焉東流注于大江蒙按此經敍岷山南榦海內東經曰南江出高山高卽寤之誤文寤嶧皆居別體也東當作南一百五十

里承岷山言居山今小金川司北大雪山山脈西起  
下阿樹土司境噶父哥拉達巴罕嶺跨黨壩土司大  
金川河別成支幹爲大山東北綿延至襍谷廳境卽  
元和郡縣志及輿地紀勝引茂州圖經所指爲汶山  
縣列鵝村岷山者也古時與岷異名江水今小金川  
河東南流合大邑縣霧中山邛州牛心山諸水折西  
南合大金川河曰大渡河又西南合十數水轉東合  
越巂河曰陽江至嘉定縣西南合青衣江入江漢志  
蜀郡汶江澱水出徼外南至南安東入江澱水卽此  
大金川河有數源出九里古拉達巴罕嶺西麓及東

南麓經不別具岷山之下以與大江同名爲江不便  
立文略之傳以爲北江緣上經夾山誤作來山牽合  
漢志邛來而譌畢引水經沫水爲證沫水卽陽江是  
明非北江矣郝分沫水爲中青衣江爲北亦不可通  
青衣江在大金川河茂州江之中自是中江不得目  
之爲北沫水上源在青衣之北下流最南又不得目  
之爲中江水流合之派可勉強分析南北中方位自  
有一定無從移合也

又東三百里曰高粱之山

蒙按此經敍女几之山東幹三百里承首山言也高

梁之山今南部縣大山山西北起劍州之劍門關迤  
邐東南盡萬縣江岸太平寰宇記萬州南浦縣下云  
高粱大山在縣北四十里尋江源記云高粱山尾東  
跨江西首劍閣東西數千里山嶺長峻其峰崔嵬于  
蜀市望之若長雲垂天劍閣銘所謂巖巖梁山積石  
峩峩卽述此山也劍州劍門縣下又云大劍山亦曰  
梁山引綴此經兩文互備畢郝並止引其一略去其  
一失記意水經江水篇注江水東會南北集渠南水  
出涪陵縣界北流注于江北水出新浦縣北高粱山  
分西南流逕其縣西又南百里至胸忍縣南入于江

胸忍卽萬縣及雲陽地高粱山亦據尾言  
又東四百里曰蛇山其上多黃金

蒙按此經敍女几之山東北支榦四百里亦承首山  
言也蛇山今平武縣東北摩天嶺嶺北界甘肅文縣  
太平寰宇記龍州清川縣下云州北一百里後魏於  
此置馬盤縣馬盤山在州北二百十里高三千三百  
丈重巒疊嶂爲行者之難龍州今龍安府馬盤縣在  
北一百里馬盤山又在北去州二百十里似卽此山  
明一統志龍州宣撫司山川類作在東南百二十里  
蓋誤平武漢剛氏道華陽國志陰平郡下云剛氏縣



有金銀鑽

又東五百里曰鬲山其陽多金其陰多白珉蒲鶒之水出焉而東流注于江其中多白玉其獸多犀象熊羆蒙按鶒字說文所無玉篇鳥部鶒鶒也集韻一送作鶒云鳥名鶒蓋鶒之譌鶒又鶒之變體鶒正文當作鶒說文首部鶒篆解云目不明也莊子秋水篇鶒鶒夜撮蚤察毫末晝出瞑目而不見邱山鶒鳥晝無所見是即目不明之謂爾雅釋鳥狂茅鶒左氏春秋宣十二年傳正義引舍人釋言注云茅昧之明也茅鶒亦謂鶒鶒語倒則爲鶒鶒耳鶒字後人因鶒字增

益據篇韻此經鶒上當有鶒字其下又當有鳥字不與蒲水聯合爲文今本蓋南宋以後校者改亂其陰多白珉當作其陰多鶒鶒之鳥蒲水二字連屬鳥闕半爲白鶒脫左豎及右上撇下屈畫四點卽成唐人避諱減筆之珉校者以珉鶒之白四字不可通讀依附上經岷山其下多白珉之文移白於珉上而退鶒之二字於蒲下致誤鳥名爲水與顧野王丁度所云全別今以上經夾山其陽多黃金其陰多麋麋次三經宜蘇之山其上多金玉其下多蔓居之木文例證之古本如此無疑傳文音薨亦當作音薨鬲山今松

潘廳北甘肅洮州廳西南羅插普喇山山北接西傾  
舊亦通名西傾山或曰西疆山又曰強臺山經西傾  
作卷頃今本誤作泰冒入西次二篇此山當以廓隆  
河源爲界東北止疊藏河源之夾薩山又東爲蟠豕  
支山說具西首篇高亦當讀爲鬲說文鬲部鬲篆解  
云从鬲中聲讀若過鬲高聲近淮南說山訓鬲氏之  
壁高注云鬲古和字鬲和字通鬲和字亦得通書禹  
貢梁州經和夷底績水經桓水篇注引鄭注云和上  
夷所居之地也和讀曰桓鬲山宜卽和山蒲水卽海  
內東經白水蒲薄字通薄白亦聲近而字得通蒲爲

白之轉借字海內東經白水出蜀而東南注江釋曰  
入江州城下江州漢志屬巴郡今巴縣地白水今白  
水江東南流至昭化縣東北合嘉陵江亦曰嘉陵江  
又東南屈曲流至巴縣東北入江漢志白水出廣漢  
甸氏道徼外東至葭明入漢白水卽此志言入漢者  
隴西郡西下別有西漢水東南至江州入江之文故  
詳略不同也鴟烏羅插普喇山北所在多有白水江  
舊出金玉華陽國志梓潼郡晉壽縣下云本葭萌城  
水通於巴西又入漢川有金銀鑛民今歲歲洗取之  
今無玉亦不產金銀蓋洩久而竭犀象熊羆與蟠豕

之山犀兕熊羆大同小異足證二山相近此經敘蛇  
山迤西最北之榦北字今脫入下經東字乃後人誤  
補

又東北三百里曰隅陽之山 徐之水出焉東流注于

江

蒙按此經當在勾欄之山之下簡策散亂編失其次  
北字當在上經禹山之上誤脫於此東三百里謂勾  
欄之山東南三百里也徐之水當作愆水愆爲延借  
字延衍古通用此文又轉借作愆傳本闕壞讀者誤  
分爲二釋上半之贍體爲徐下半之贍體爲之因與

下水字歧合成三全書綴水名凡單字者皆不加之  
字雙字始加以足句例可推見隅陽之山今筠連縣  
西南大山山南跨雲南鎮雄州至貴州威甯州東北  
始止延水今七里河東流折東北曰六廣河曰烏江  
屈西北入四川境曰黔江河至涪州曰涪陵江又北  
入江漢志延水文闕不具水經延江水出犍爲南廣  
縣東至牂柯營縣又東屈北流至巴郡涪陵縣注更  
始水注下亦有脫文江水篇云至枳縣西延江水從  
牂柯郡北流西屈注之延水自入江不別爲更始水  
注以枝分說之非畢疑下經減水爲黠水黠水出漢

犍爲郡符縣今遵義縣湘江卽入此水之支水  
又東二百五十里岐山 滅水出焉東南注于江  
蒙按此經敘岷山東幹二當作一百五十里承岷  
山言也岐乃岐之誤後文凡下文文山勾欄風雨驪  
之山是皆冢也文山卽此山本字止作文後人加山  
旁因譌爲岐郝疑文山卽岷山非海內東經岷三江  
首大江出汶山彼汶字自是岷之聲借此文山與勾  
欄風雨驪山爲類不能牽合於岷文支形近上經爽  
山誤爲來山又加山作嶮知此岐字例亦同矣滅亦  
當讀爲涪涪篆形脫去上卽與滅無別文山今松

潘廳東小分水嶺嶺北接黃勝關益州記謂之白馬  
嶺涪水今日涪江東南流逕合州南合嘉陵江至巴  
縣入江源流近千里經不言注于白水以此爲別源  
也傳云岐山在扶風美陽縣西由不知西次四經邽  
山爲古岐山而失岐山南有渭水又南有漢水其水  
不能越二川而入江此甚明白傳說未免太疏續漢  
志美陽注亦引此經可謂習而不察畢以爲非已見  
及之

又東三百里曰勾欄之山

蒙按此經敘居山東南支幹三百里承居山言也欄

當讀爲喙勾喙之山卽禹貢蒙山勾發聲非有義喙  
篆形作𠂔闕壤爲𠂔郭據本誤勾喙之山今峨眉縣  
南峨眉山太平寰宇記嘉州縣下云峨眉山張華博  
物志以爲牙門山門蒙聲轉峨眉又牙門之轉異華  
陽國志犍爲郡南安縣南有峨眉山山去縣八十里  
漢志南安下不具此山蜀郡青衣下有禹貢蒙山谿  
之文而脫山在某方及谿所出與入某水云云據寰  
宇記峨眉縣本南安縣卽青衣道地知晉南安兼治  
青衣漢志此山實在青衣之南水經沫水至越巂靈  
道縣出蒙山南東北與青衣水合注云沫水出岷山

西東流過漢嘉郡南流衝一高山山上合下開水逕  
其閒山卽蒙山也漢嘉卽青衣沫水爲大渡河今河  
流自暖帶密土司東北折南入峨眉縣境東逕大峨  
山南去山六十里屈東北合大峨山南麓之水又東  
逕三峨山麓再折東北始與青衣江合準覈地形水  
經所謂出蒙山南者卽出大峨諸山之南注所謂山  
上合下開水逕其閒者卽三峨山麓今山不上合由  
後人鑿平通正注下云昔沫水自蒙山至南安而溷  
崖水脈漂疾破害舟船李冰發卒鑿平溷崖通正水  
路是冰後無復舊迹矣蒙山卽峨眉據說並可爲證

峨眉山甚綿廣西界榮經清溪元和郡縣志分在嘉州綏山峨眉羅目縣境者爲峨眉在雅州嚴道縣境者爲蒙山與古說不合禹貢錐指疑峨眉爲蔡山緣元和志折別而誤峨眉產石如玉輿地紀勝嘉定府景物類有菩薩石云出峨眉山七寶巖洞穴中峰稜如削自然之觚大者高尺餘與水晶相似月色照之五彩隨見古時此山蓋自多玉續漢志犍爲屬國注引諸葛亮書云漢嘉金唐志峨眉有金山下又自多金也山西南爲越巂廳境其山經入南次二篇又東一百五十里曰風雨之山宣余之水出焉東流

注于江

蒙按此經紱高梁之山東北支餘一百五十里承高梁之山言也風雨之山今陝西南鄭縣南巴嶺嶺支麓南跨四川南江通江數縣宣余之水今通江縣西河有二源西南一源東流合東北源水屈南過縣南合東河轉西南曰巴江又西南合南江又南合渠河再折西南曰篆江又曰洞水逕合州東北合嘉陵江又西南合涪江至巴縣東北入江水經江水至巴郡江州縣東強水涪水漢水白水宕渠水五水合南流注之宕渠水卽此漾水篇注云宕渠水西北出南鄭

縣巴嶺與槃余水同源派注南流謂之北水槃余沔水篇作槃余其水北入漢今城固縣南沙河槃余卽宣余古讀宣如桓與槃音近槃余蓋谷名古時南北二水通爲此目後世改從別名北水尙仍其舊故注說如此漢志漢中郡安陽鬻谷水出西南北入漢書禹貢正義引鄭注作潛水據巴郡宕渠下云不曹水出東北南入鬻徐谷此文當作鬻水出徐谷西南入漢徐余亦同聲字徐谷卽槃余水所出之谷潛本漢水別名禹貢所謂西傾因桓是來浮于潛逾于沔者漢世此水蒙漢水名爲鬻谷名未易可資以爲證不

曹水卽渠河此水源流千里較涪江尤長納水亦甚多經不言注于白水亦以爲別源也

又東北二百里曰玉山其陽多銅其陰多赤金

蒙按此經敝隅陽之山東北支榦二百里承隅陽之山言也玉山今宜賓縣西朱提山甚高峻水經若水篇注云羊腸繩屈八十餘里三蜀之人及南中諸郡以爲至險山產銅及白金漢志朱提山出銀續志作出銀銅經赤金當作赤銀北次二經少陽之山其下多赤銀傳云銀之精也此赤銀蓋同今敘州府土貢尙有銅又華陽國志南廣郡下云自樊道至朱提

有水步道水道有黑水及羊官水至險難行步道度  
三津亦艱阻故行人爲語曰猶漢赤水盤蛇七曲盤  
羊烏權氣與天通猶溪水經注作槽溪證之此經以  
多槽木得名甚明

又東一百五十里曰熊山有穴焉熊之穴恆出神人夏  
啟而冬閉

蒙按此經敘勾幪之山東北支幹一百五十里承勾  
幪之山言也熊山今青神縣西熊耳山華陽國志犍  
爲郡南安縣西有熊耳峽水經江水篇注云熊耳峽  
連山競險接嶺爭高漢河平中山崩地震江水逆流

輿地紀勝云峽在嘉定府龍游縣北六十里湧佛山  
之上諸葛武侯鑿山開道蓋今湖壤峽熊山本大名  
後人以其峽似耳因又別爲小名今山無穴蓋崩後  
又經開鑿失其舊迹也元和郡縣志熊耳峽在嘉州  
平羌縣東北三十一里州貢懋金華陽國志武陽縣  
山出白玉武陽今彭山縣地其山與青神連屬是其  
上多白玉其下多白金之證

又東一百四十里曰驪山其陽多美玉赤金其陰多鐵  
蒙按此經敘熊山東幹以下俱依而東驪山今簡州  
西分棟山山綿亘數縣元和郡縣志云分棟山在成



都府靈池縣東十五里其山北連秦隴南入資瀘其於東川郡此爲隔門也今按合經文山北當界新都縣沱江南竟瀘州江岸山產金鐵唐志簡州資瀘二州及陵州並土貢麩金始建及榮州資官並有鐵惟美玉無聞續漢志蜀郡縣廐道注引華陽國志玉壘山出璧玉玉壘山在沱江北與章山相近今亦不產玉蓋古有而今竭與隔山白水同也

又東二百里曰葛山

蒙按葛山在今江津縣綦江東山山迤邐北亘巴縣長壽涪州至江岸而止水經江水篇注江州縣下江

之北岸有塗山南有夏禹廟塗君祠江水東逕陽關巴子梁又東右逕黃葛峽山高險全無人居黃葛峽卽葛山之尾四川通志引舊志云塗山足有古黃葛樹下有黃葛渡卽黃葛峽其說乃後人附會黃葛峽與塗山中隔陽關巴子梁亦不近接也今長壽東有黃草峽爲江水所逕疑卽古黃葛峽因山峽夾江遂移其名於北耳禹貢蔡蒙旅平某氏傳云蔡蒙二山名正義不知蔡山所在據說文丰部丰艸蔡也象艸生之散亂也讀若介俞編脩古書疑義舉例云袁元年傳以民爲土芥卽丰字亦或作土察察者蔡之

段字大戴記用兵篇作宮室高臺汙池以民爲土察  
猶左傳所云以民爲土芥蔡芥丰三字通葛以曷得  
聲曷與害古書多通段害从丰得聲則葛與蔡古亦  
得通疑蔡山卽此山輿地紀勝嘉定府景物類引嘉  
定志云禹貢梁州之山四岷嶓蔡蒙西山背岷北山  
背嶓南山背蒙以其說推之蔡山當舉東傳所據舊  
說或如是也葛山東界涪陵江延水下流之山備具  
無遺其山產金亦多甘橘今尙入貢例  
又東一百七十里曰賈超之山  
蒙按後文凡下云十六山三千五百里今三千六百

五十里除文山百里尙差五十里此經七當作二賈  
超之山蓋今石砭廳西北石幢諸山沿江岸迤邐  
東北與萬縣之山接合畢云此經之山自成都府東  
入忠州當是

山海經地理今釋卷五

八

東北與燕之山對合羅山出焉之山自北而南  
其山蓋今在蘇州西北不遠諸山皆在江寧  
山海經地理今釋卷五 尚差五十二里此蓋今營口之

